

В ДЕНЬ всенародно-го праздника Великого Октября у оператора навивочной машины из первого цеха Аблизова был двойной праздник. Нариман Ибришевич отмечал в этот день также свое 50-летие.

Жизнь не баловала его. Работать начал с 12-ти лет. Было это в сорок первом. Мальчишка принял учеником сапожника в санитарно-бытовой цех. Всю войну там шили обувь для фронта. Может быть, тогда сложилась одна из главных черт характера Аблизова — добросовестность и аккуратность.

Потом было железнодорожное училище, работа на паровозе кочегаром, потом помощником машиниста. Нариман Аблизова

ло болотце, парни снимали обувь, закатывали брюки и переносили девок на руках. Ездили на футбольные и волейбольные матчи на другие предприятия. С песнями возвращались в поселок. Впрочем, поселка как такового еще и не было. Стояли 13 деревянных двухэтажных домиков, в которых размещались молодежные общежития.

Грузовичок для поездок на игры «выбивал» обычно Аблизова — признанный спортивный заводила среди ребят, заведующий спортивным сектором комитета комсомола стройки, председатель добровольного спортивного общества. Летом Нариман отдавал предпочтение футболу, зимой трениро-

СВЕРДЛОВСКИЙ СТРОИТЕЛЬ

ОРГАН ПАРТКОМА, ОБЪЕДИНЕННОГО ПОСТРОЙКОМА, КОМИТЕТА ВЛКСМ И УПРАВЛЕНИЯ СВЕРДЛОВСКОГО ДОМОСТРОИТЕЛЬНОГО КОМБИНАТА

№ 44 (299).

ПЯТНИЦА, 16 НОЯБРЯ 1979 г.

Цена 2 коп.

ПЕРВЫМ БЫЛ, ПЕРВЫМ ОСТАЕТСЯ

вступил в комсомол, стал членом комитета комсомола.

Летом 1955 года Нариман прочел в «Уральском рабочем» об ударной комсомольской стройке — молодежи возводила в Свердловске завод железобетонных изделий — и сразу решил: еду. В семейном архиве Аблизова до сих пор хранится комсомольская путевка Ивдельского райкома ВЛКСМ, с которой Нариман приехал в Свердловск на строительство нашего завода.

Что здесь было тогда? Еще не достроенное здание заводоуправления, маленькая котельная, карнас первого цеха, карнас бетоносмесительного, деревянная времянка растворного узла. Вот и все. Зато сколько было молодого задора, энтузиазма, энергии! Какие замечательные ребята и девчата были рядом!

Работа у бетонщиков нелегкая. Плюс уральский грунт — сплошная скала. А после смены частенько приходил комсорг или начальник стройки и просил: «Ребята, надо остаться». И ребята оставались поработать еще. Потом отмывали чумазы лица прямо тут же, в траншее, звонкой родниковой водой. С песнями шли вечером в деревянный барак, названный клубом, пели, плясали, готовили концерты. С песнями ходили пешком в город в кино, в театры. Там, где путь прегражда-

вал лыжную секцию. И все это после напряженного трудового дня. Ребята закладывали фундаменты первых заводских цехов и построек. Быть первыми — это одновременно и почетно, и трудно. Были они ко всему прочему еще и страстными туристами. Летом каждый выходной проводили в походах. Озеро Таватуй, «Семь братьев»... Наверно, не осталось в окрестностях Свердловска интересных мест, где не побывали бы неугомонные комсомольцы. Деньги на походное снаряжение зарабатывали обычно ночью на разгрузке кирпича.

Никогда не забудет Нариман Ибришевич солнечный летний день пуска первой очереди первого заводского цеха. Бригадир Николай Исаков, тогда перерезал алую ленточку, натянутую между конвейерами, грянул духовой оркестр, и лучшие рабочие приступили к формовке первой плиты. Первой, долгожданной, ослепительно-белой, потому что формовали ее из мраморной крошки. В этот же день началась серийная формовка на 1 и 2-м конвейерах первого цеха. Со 2-го конвейера, на котором работал комсомолец Аблизова, сходили плиты перекрытия. С того дня строитель завода бетонщик Нариман Аблизова стал формовщиком, кадровым рабочим завода ЖБИ имени Ленинского комсомола. И оста-

ется им по сей день.

Все специальности и операции на формовке Аблизова изучил досконально и при необходимости заменяет любого. Сейчас он работает на навивочной машине. В свое время Нариман Ибришевич принимал участие в ее сборке от самого первого болта и допуска.

Мы уже упомянули о главных чертах рабочего стиля Аблизова — дисциплине и тщательности во всем, до мелочей. Например, ни в одной инструкции не сказано, что оператор должен смазывать штыри на формовочной лентке, а Аблизова обязательно это делает, чтобы не рвалась прядь.

За 24 года работы на нашем заводе Нариман Ибришевич Аблизова не раз поощряли премиями, он награжден медалью «За трудовую доблесть», юбилейной медалью «К 100-летию со дня рождения В. И. Ленина», был членом завкома, председателем цехкома, дважды избирался депутатом Кировского районного Совета народных депутатов. Сейчас он член цехового товарищеского суда, общественный инспектор в смене по технике безопасности.

Поздравляя ветерана завода с 50-летием, желаем вам, Нариман Ибришевич, доброго здоровья, счастья, новых трудовых успехов.

П. ДЕМЕНЦЕВА,
сотрудник радиогазеты завода ЖБИ.

* Монтаж — горячая точка С ЗАДАНИЕМ НЕ СПРАВИЛИСЬ

Год заканчивается, а вместе с этим подходит срок, когда коллектив домостроительного комбината должен будет завершить выполнение годового плана по сдаче жилья и объектов соцкультбыта в эксплуатацию. Однако сегодня состояние дел на ряде пусковых объектов вызывает самую большую тревогу. Достаточно сказать, что иные дома еще только-только начали монтировать.

Монтажные управления весь нынешний год держат отделочников на «голодном пайке». Провал задания по монтажу в январе и феврале, о котором шла речь на заседании парткома, состоявшемся 16 марта, сказались на всей работе комбината. Наверстать отставание не удалось.

Партком вновь вернулся к этому вопросу 1 ноября. В постановлении записано, что решение предыдущего заседания не выполнено, отставание от графика составило за девять месяцев 77 условных этажей. Среди причин, вызвавших этот срыв, прежде всего надо отметить плохую организацию труда монтажных бригад, слабую инженерную подготовку объектов, недостаточность усилий аппарата управлений по обеспечению фронта работ.

На парткоме и состоявшемся 2 ноября совещании, которое провел секретарь городского комитета партии тов. Стадников, были разработаны конкретные меры, направленные на то, чтобы в ноябре закончить монтаж всех пусковых объектов и сдать их под отделку.

Только в этом случае коллектив комбината сможет выполнить свои обязательства перед трудящимися города. Бригадиры Е. С. Палев, А. Сатдрдинов, М. М. Михайлов и другие заявили, что их коллективы смогут справиться с заданием при условии, что их своевременно обеспечат изделиями, бетоном, наладят работу башенных кранов.

А задание чрезвычайно большое. В ноябре оба управления обязаны смонтировать 77 этажей. В октябре с трудом удалось сделать 71 этаж.

Было принято решение организовать работу в три смены, не останавливать монтаж в субботу. Автотранспортники обязались делать в смену 160—170 рейсов, чтобы вывезти на стройку все изделия и бетон. Многие зависело от того, как быстро будут смонтированы башенные краны, и начальник треста «Строймеханизация» № 2 Б. А. Самойлов дал гарантию, что краны заработают в сроки, установленные графиком, кроме того, он обещал послать на наши стройки наиболее опытных крановщиков. И наконец, огромная ответственность легла на коллектив завода ЖБИ, который в условиях реконструкции обязан был обеспечить комплектную поставку изделий на монтаж.

13 ноября подвели первые итоги. Они оказались просто плачевными. Вот какая картина вырисовалась конкретно по каждому пусковому дому.

На доме № 22а в квартале Комсомольский должны были начать мон-

таж 10 ноября, кран сдан еще 5-го. Однако монтажники СУ-27 потратили два дня на переезд, в результате приступили к работе 11 ноября, «потеряв» этаж. На домах № 22 и 29 затянулся монтаж крана. На доме № 25 потерял этаж из-за невыхода на работу крановщика. На полэтажа от графика отстает монтаж дома по ул. Красных командиров, 14 ноября планировалось начать работы на доме по ул. Космонавтов, однако СУ-20 не сдало площадку под кран, и этот дом вообще выпадает из графика.

В общем, вместо 17 этажей, которые оба управления должны были смонтировать к 13 ноября, удалось сделать всего 12. Из 5 этажей на 2,8 отстали монтажники СУ-27 и на 2,2 — монтажники СУ-28.

Совсем безобразным выглядит тот факт, что при напряженнейшем задании две сильные бригады тт. Палева и Коростелева несколько дней простаивали из-за неподготовленности фронта работ. Это вина и руководителей «Строймеханизации» № 2, сорвавших монтаж кранов, и руководителей наших управлений, не позаботившихся о будущем.

Задержка на монтаже поставила в трудные условия коллектив завода ЖБИ им. Ленинского комсомола, вызывает сбой в его работе и ставит под угрозу срыва план по реализации изделий.

И все-таки, как бы сложно ни было, монтажники обязаны наверстать упущенное.

Л. МИТЧИНА.



СТРОИТЕЛИ НА ПРАЗДНИЧНОЙ ДЕМОНСТРАЦИИ

Фото В. Калимасова

О БУДУЩЕМ ДУМАТЬ СЕГОДНЯ

23 октября состоялось партийное собрание коммунистов заводоуправления завода ЖБИ имени Ленинского комсомола. На собрании с докладом «Задачи аппарата заводоуправления в разработке комплексного пятилетнего плана экономического и социального развития предприятия на 11-ю пятилетку» выступил директор В. П. Тагинцев.

Он подчеркнул, что согласно постановлению ЦК КПСС и Совета Министров СССР «Об улучшении планирования и усилении воздействия хозяйственного механизма на повышение эффективности производства и качества работы», принятому в августе нынешнего года, основным образом изменится значение пятилетних планов. Если до сего времени пятилетний план служил лишь для ориентировки, то теперь это — основной план, от выполнения которого будет зависеть оценка деятельности коллектива предприятия и, следовательно, уровень материальных поощрений.

Докладчик ознакомил слушателей с итогами выполнения комплексной программы и пятилетнего плана по заводу за три с половиной года. Из приведенных данных видно, что в четвертом году пятилетки предприятие отстает от уровня, запланированного пятилетним планом, почти по всем основным показателям. И главная причина отставания состоит в том, что внедряемые на заводе мероприятия по наращиванию мощностей, по реконструкции, по техническому перевооружению не дают той отдачи, которой от них ожидали.

Сложившееся положение с выполнением плана 4-го года пятилетки в определенной степени является следствием недостаточного резерва разработанных эффективных мероприятий, внедрение которых дало бы необходимый эффект. А почему? — Потому что большая часть технико-экономического аппарата заводоуправления занимается не творческой работой, а ведет учет-регистрацию происходящих изменений в технике и экономике завода, — так отвечает на этот вопрос докладчик и приводит примеры.

Отдел труда и зарплаты не изучает сложившуюся организацию труда на отдельных участках производства, не организует систематических наблюдений, фотографий рабочего дня рабочих на тех или иных участках производства, и как следствие, не может внести какие-либо предложения по улучшению организации труда, обеспечивающие рост производительности труда.

В техническом и технологическом отделах больше внимания уделяется учету и отчетности производства по технико-экономическим показателям и меньше — разработке и внедрению технических предложений по совершенствованию производства, механизации и автоматизации труда.

В отделах главного механика и главного энергетика много занимаются ремонтом оборудования «по старинке» и мало — внедрением прогрессивных форм ремонта оборудова-

вания, его технического усовершенствования. Поэтому, когда в производстве исчерпываются резервы роста, а план по объему повышается и появляется необходимость повысить технико-экономические показатели работы предприятия за счет организационно-технических мероприятий, в «портфелях» не находится нужных мероприятий и предложений. В результате внедряются наспех разработанные предложения, которые не дают эффекта.

Товарищ Тагинцев сказал, что первоочередной из целевых программ, которые предстоит разработать заводчанам, должна быть программа по сокращению ручного труда. Удельный вес механизированного труда на заводе ЖБИ имени Ленинского комсомола составляет лишь 45 процентов и на протяжении пятилетки увеличился лишь на 4 процента.

Несмотря на изданный по заводу приказ об участии всех отделов и цехов в разработке мероприятий для обеспечения роста производства, роста производительности труда, улучшения качества продукции, механизации труда, улучшения условий труда в 10-й пятилетке, предложенных поступило мало и без достаточно веских обоснований.

Докладчик напомнил, что в текущем году издан приказ о разработке пятилетнего плана предприятия на 11-ю пятилетку. Однако он вынужден был отметить, что его выполнение идет крайне медленно и неактивно. Разработанные мероприятия, обеспечивающие рост всех показателей, ведется либо без достаточного широкого обсуждения, либо пока совсем не ведется, в том числе по улучшению службы материально-технического обеспечения и социального развития.

— Особую тревогу вызывает то обстоятельство, — сказал докладчик, — что мы расходуем большие капиталовложения на реконструкцию, техническое перевооружение и расширение производства, а технико-экономический уровень организации и механизации производства, уровень механизации и организации труда остаются низкими. При таком положении по-прежнему будет преобладать ручной труд.

Директор завода указал, что задача аппарата заводоуправления состоит в том, чтобы обеспечить дальнейший рост объема производства, повысить качество продукции и поднять уровень технико-экономических показателей работы предприятия в 11-й пятилетке за счет повышения технического и организационного уровня производства. Для этого необходимо разработать на 11-ю пятилетку, в качестве важнейшей составной части государственного перспективного плана экономического и социального развития, целевые комплексные научно-технические, экономические и социальные программы всеми службами и отделами завода, обеспечивая необходимую увязку этих программ с соответствующими разделами плана.

О. КОРЯКИНА,
студентка УрГУ.

В СТАТЬЕ «Основная задача XI пятилетки» («Свердловский строитель» от 12 октября) было рассказано о мерах, которые необходимо предпринять для достижения наибольшего эффекта от реализации постановлений ЦК КПСС и Совета Министров СССР «Об улучшении планирования и усилении воздействия хозяйственного механизма на повышение эффективности производства и качества

около труб не заделаны. А ведь эти объекты были приняты от непосредственных исполнителей, в основном, на повышенные оценки. Мы обязаны уже в 1980 году, как минимум, восстановить уровень качества, достигнутый в 1974 и 1975 годах.

Хозяйственному механизму комбината необходимо обеспечить организацию и проведение профилактики, исключаяющей низкое качество работ, стро-

выработка составила на один процент ниже уровня прошлого года.

Весьма существенной причиной наших пробелов в решении проблем роста производительности труда является и то, что заработная плата в ряде подразделений комбината не используется как средство, стимулирующее рост производительности труда. Только неправильным, порой бесхозяйственным отношением к расходованию фондов за-

доценки совершенно недостаточно уделяют времени упорядочению организации труда и производства.

Аналитическая работа производится эпизодически и направлена не на вскрытие резервов и их реализацию, а, главным образом, как мне кажется, на изыскание объективных причин.

От такого анализа толку мало. А состояние дел у нас таково, что без постоянного систематического ана-

ГЛАВНЫЕ ПРОБЛЕМЫ XI ПЯТИЛЕТКИ

ва работы».

В настоящей статье мы хотели бы рассмотреть две наиболее актуальных сегодня проблемы в деятельности комбината: качества строительства и производительности труда.

В 1974—1975 годах более 80 процентов жилья было сдано в эксплуатацию на повышенные оценки качества работ. Была поставлена задача сдавать жилье дома только с оценками «хорошо» и «отлично».

Для решения этой задачи в комбинате создана собственная строительная лаборатория, укомплектованная квалифицированными и инженерно-техническими работниками, имеющими опыт работы по организации и контролю за качеством строительства. Мы не скупимся на выплату премий, поощряющих качество: за 3,5 года текущей пятилетки выплачено премий за выполнение заданий в срок при хорошем качестве работ около 2,8 миллиона рублей. Однако начиная с 1976 года качество жилья ежегодно снижается: в 1978 году на повышенные оценки было сдано только 53,6 процента, и в текущем году этот показатель не улучшен. Между тем выплаты премий растут. Если в 1975 году при сдаче более 80 процентов жилья на повышенные оценки было выплачено премий из фонда зарплаты 700 тысяч рублей, то в 1978 году при сдаче на повышенные оценки только 53,6 процента выплачено премий более 800 тысяч рублей. Отсюда вывод: крупные суммы средств, расходуемые на поощрение качества работ, не способствуют решению этой проблемы. Происходит это из-за либерального отношения руководителей к подчиненным, слабого контроля. Премияльный фонд стал средством искусственного поднятия заработной платы. Только этим можно объяснить, например, тот факт, что при осмотре рабочей комиссией домов 10, 10а, 20, 20а и 20б в микрорайоне Комсомольский была обнаружена грязь в лестничных клетках, мозаичные площадки забрызганы раствором, плитки в квартирах не перекрывают торцы досок, обои грязные, потолки недобелены, дверные полотна недокрашены, отверстия

гую приемку их от непосредственных исполнителей, пересмотреть систему материального поощрения.

Необходимо, наконец, определить конкретную роль и меру ответственности каждого должностного лица в управлении комбината и в стройуправлениях в решении проблемы качества сооружаемых объектов.

Не менее актуальной проблемой является проблема повышения производительности труда в строительстве.

Установленное на десятую пятилетку задание по этому показателю выполняется крайне неудовлетворительно: за 3 года производительности труда в целом по комбинату при задании 17,5 процента возросла лишь на 9,4 процента. В текущем году отставание от задания значительно возросло. За 9 месяцев управления нулевого цикла по сравнению с этим же периодом 1975 года снизили выработку на 3,6 процента, а монтажные управления при задании к уровню 1975 года 29 процентов обеспечили рост выработки только на 6,9 процента.

Отделочные управления, обеспечившие более высокий рост выработки (14,2 процента), все же по темпам роста производительности труда почти в два раза отстают от задания плана.

Разработанные в конце 1977 года меры по восполнению допущенного отставания по этому показателю выполняются неудовлетворительно. Получаемый эффект от выполнения мероприятий по повышению производительности труда в значительной степени поглотается потерями в результате недостатков в организации труда и производства, неритмичной и некомплектной поставки изделий КИД, деревоизделий и других материалов, несогласованности работы организаций, участвующих в строительстве, наличия внутрисменных потерь рабочего времени и так далее.

Как велики эти потери, можно видеть по результатам 9 месяцев этого года. Объем внедрения мероприятий за этот период обеспечивал рост выработки к соответствующему периоду прошлого года на 4,87 процента, а фактическая

работной платы можно объяснить тот факт, что в управлениях нулевого цикла в текущей пятилетке при снижении выработки на 3,6 процента к уровню 1975 года средняя заработная плата возросла на 11,5 процента.

В монтажных управлениях положение несколько лучше, но степень влияния заработной платы на рост производительности труда весьма незначительна.

В целом по комбинату по темпам роста средней заработной платы мы уже находимся в 1980 году, а по темпам роста выработки где-то в 1976 году.

Характерным почти для всех стройуправлений является стремление сохранить и даже превзойти, достигнутый при более благоприятных условиях уровень средней заработной платы. Это приводит к снижению роли заработной платы как стимула повышения производительности труда, и, наконец, это находит свое отражение в противоречии с законом. Не способствует повышению роли зарплаты и практика компенсации объемами строймонтажа недоделок, допускаемых монтажными управлениями. Думается, пора поставить перед монтажными управлениями задачу сдавать генлодрядчикам коробки полной готовности, без недоделок. Такая постановка вопроса является логическим завершением проблемы совмещенного производства монтажных, штукатурных и плотничных работ.

У нас велики потери рабочего времени в результате нарушений трудовой дисциплины: это опоздания и преждевременный уход с работы.

Почти на всех пустых домах для уборки мусора, мытья окон, предметов сантехники и других вспомогательных работ мы привлекаем рабочих со стороны, хотя работы эти предусмотрены в календарях и оплачены, но в результате неэффективности линейного персонала не были выполнены.

К сожалению, приходится констатировать, что фактор времени в организациях ДСК все еще не стал основополагающим. Руководители стройуправлений, то ли в силу перегрузки многочисленными каждодневными вопросами, то ли в результате не-

изыскания и реализации резервов, без повседневной работы по устранению потерь рабочего времени дело не поправить.

Для того, чтобы наверстать упущенное и создать более благоприятные условия в решении проблемы высокопроизводительности труда, в единнадцатой пятилетке, необходимо в 1980 году, кроме мероприятий, предусмотренных в комплексном плане ускоренного роста производительности труда, подготовить и осуществить ряд дополнительных мер. В основном, эти меры должны быть нацелены на концентрацию всего объема работ по материально-техническому обеспечению строящихся объектов в управлении производственно-технологической комплектации, на выполнение и сдачу под монтаж надземной части фундаментов в комплексе с инженерными сетями и создание задела по комплексным нулям, на изыскание и реализацию резервов по совмещению профессий и массовое обучение рабочих смежным профессиям, на изыскание и реализацию резервов сокращения штатов обслуживающих рабочих, на решение вопросов, связанных с налаживанием монтажа объектов с применением метода «челнок», на повышение степени сборности и заводской готовности изделий КИД.

Естественно, что решить все эти задачи невозможно без активного участия инженерно-технического персонала управления ДСК, строительных управлений и УПТК. Для обеспечения эффективной работы аппарата прежде всего, как нам представляется, необходимо определить конкретную роль, права и ответственность главных специалистов и отделов в решении проблемы обеспечения производительности труда.

В связи с этим есть необходимость поручить техническому отделу комбината с привлечением ведущих специалистов в максимально короткий срок разработать стандарт предприятия «Планирование, обеспечение и анализ производительности труда в подрайонной деятельности ДСК».

И. СЕМУХИН,
начальник
планового
отдела ДСК.



* ЗА ЭФФЕКТИВНОСТЬ И КАЧЕСТВО!

шую степень заводской готовности, которые не нужно полностью шпаклевать и шлифовать. Иначе весь эффект применения механизации будет потерян. При работе агрегатом механизированного нанесения шпаклевки звено маляров в составе двух че-

люющие размер сдельной оплаты труда за выполненные работы. На их основе в свою очередь составляются сметные нормы затрат труда, технологические карты, графи-

школы передовых методов труда по кровле, по линолеумным полам, по наклейке обоев, по устройству подготовок из пористого раствора, а теперь вот проводятся заня-

щих стен, а затем произвел обрызг на второй раз. В результате все присутствующие смогли убедиться, как за сравнительно короткое время, без особых трудоемких усилий коридор был отделан красивой качественной «шагренью».

На собеседовании, которое состоялось после практического показа, отделочники обменялись опытом работы, высказали свои замечания. Так, безусловно, заслуживает внимания опыт работы двух звеньев СУ-15 — шагреников под руководством тов. Назаренко и звена, возглавляемого тов. Кошкиной, которые выполняют все малярные работы на лестничных клетках 9- и 12-этажных домов после «шагрени». Большие претензии высказали маляры в адрес заводчан. Низкая заводская готовность изделий: раковины, шпиксы на перекрытиях и несущих сводах на нет все усилия отделочников, не позволяют применить механизацию в должной мере и полном объеме.

* Передовой опыт — всем!

ВНЕДРЯЕТСЯ «ШАГРЕНЬ»

Участниками школы передового опыта по внедрению «шагрени», занятия которой состоялись на 12-этажном доме № 28 СУ-15 в квартале «Комсомольский», были маляры наших генподрядных подразделений. Руководитель группы внедрения отделочных работ Оргтехстрой Н. В. Козлов рассказал собравшимся о передовой технологии выполнения малярных работ, о назначении, устройстве и применении шпаклевочных установок АНШ-1-4 и напорного бачка емкостью 80 литров, о видах шпаклевочных составов, их приготовлении, особенностях употребления и так далее.

Для того чтобы организовать работу по механизированному нанесению шпаклевки, — отметил он, — прежде всего нужно подготовить необходимый фронт работ: удалить раствор и грязь с поверхностей, которые предстоит отделывать, закрыть экранами, бумагой или пленкой дверные и оконные проемы, подготовить к работе агрегат или напорный бачок.

Следует, однако, учесть, что применение «шагрени» имеет смысл только в том случае, когда отделываемые поверхности гладкие, то есть имеют хоро-

шю степень заводской готовности, которые не нужно полностью шпаклевать и шлифовать. Иначе весь эффект применения механизации будет потерян. При работе агрегатом механизированного нанесения шпаклевки звено маляров в составе двух че-

ловек добивается высокой выработки — 115—120 квадратных метров поверхности в час. Особенно эффективна работа с «шагренью» на объектах соцкультбыта: школах, детских садах, общежитиях, промышленных зданиях. Особенно красивой, прочной, а значит и качественной получается «шагрень», если в шпаклевку подмешать песок или опил, но работать таким составом можно только из напорного бачка, потому что устройство удочки этого приспособления позволяет изменять величину отверстий до 7—8 миллиметров. При подготовке смешанного состава высушенный песок нужно пропустить через миллиметровую сетку смесителя и добавлять в шпаклевку в расчете 1:3.

Особо остановился докладчик на соблюдении правил техники безопасности при работе с механизмами.

Шланги, — подчеркнул он, — должны

В заключение руководитель группы отдела внедрения ознакомил присутствующих с другими методами отделки. Всем отделочникам понравился применяемый ленинградцами «бархат», состав которого готовится из песка и слюды, а также отделка поверхностей крашеным опилом. Эти отделки отличаются высоким качеством, красивы, позволяют механизировать ручной труд отделочников.

О нормировании и оплате труда маляров, путях повышения производительности труда отделочников рассказала нормировщик СУ-15 М. А. Журавлева.

Технически обоснованные нормы, — подчеркнула она, — в условиях рационально организованного труда позволяют правильно определить затраты на производство любого вида продукции. На основании норм, приведенных в сборниках ЕНиР и ВНиР, устанавливаются расценки, опреде-

ки производства работ и так далее.

В процессе выполнения строительных работ рабочие затрачивают свой труд, количество которого определяет трудоемкость выполненной работы. Так, если затраты труда звена из двух человек, обрабатывающих стены под фактуру «шагрень», на 100 квадратных метров составили 1 час, то норма времени для этой операции будет уже 2 человеко-часа. Количество продукции, произведенное в единицу времени, называется нормой выработки. У маляров нормативная выработка в смену составляет 18 квадратных метров обработанной поверхности, или 2,21 квадратного метра в час. Технически обоснованные нормы выводятся при помощи фоточета.

На базе СУ-15 по плану НОТ, — подчеркнула нормировщик, — наряду с другими мероприятиями были проведены в последнее время

тания по «шагрени». Для чего необходимы эти школы? Цель их — научить передовой технологии, показать ее преимущества, заинтересовать строителей в новых методах и так далее. Передовая технология выполнения малярных работ с применением механизации позволяет намного снизить затраты труда, сэкономить материалы, улучшить качество работы, а улучшение условий труда в свою очередь положительно сказывается на результатах работы.

После теоретической части слушателей школы передовых методов труда ознакомили с рабочими приемами нанесения на поверхность шпаклевочного состава агрегатом АНШ-1-4. Буквально на глазах отделочников маляр звена шагреников Валерий Назаренко обработал коридор 12-этажного дома. После обрызга стен на один раз его напарник разровнял шпаклевку шпателем, чтобы устранить раковины несущих

А. ЧЕПАСОВ.

ОТ РЕДАКЦИИ: отделка методом «шагрень» успешно внедряется строителями Сочи и Ленинграда. Представители этих городов делились накопленным опытом освоения новой отделки на ВДНХ СССР и получили заслуженное одобрение. Успешное внедрение «шагрени» в комбинате будет способствовать облегчению труда отделочников.

ВПЕРВЫЕ В СТРАНЕ



стоит из двух ветвей: формочной, на которой производятся газобетонные панели и блоки, и подготовительной, где выполняются операции по чистке, смазке и сборке форм-вагонеток и установке в них арматурных каркасов.

Конвейерная линия работает следующим образом. Собранная форма-вагонетка поступает на формочную ветвь конвейера и толкателем подается на пост формирования. Снизатели опускают форму на виброплощадку, где она фиксируется клиновыми захватами. К форме подводится виброгазобетонемешалка, в смесителе которой к этому времени заканчивается перемешивание газобетонной смеси. Перемещаясь над формой, виброгазобетонемешалка обеспечивает укладку смеси в нее. По окончании процесса выдачи смеси включается привод вибросистемы виброплощадки, а виброгазобетонемешалка возвращается в исходное положение. После завершения формирования отводятся клиновые захваты, форма-вагонетка поднимается в верхнее положение и передается на пост выдержки, где из нее извлекаются элементы для фиксации арматурных каркасов.

На посту распалубки форма опускается подъемником на опорные тумбы, установкой для распалубки снимается бортоснастка и установкой для переноса массив передается на стол

резательной машины. Бортоснастка и поддон поступают на вспомогательную ветвь конвейера, где они чистятся, смазываются и собираются.

На установке для резки ячеистого бетона в клавишный стол, на который предварительно установлена решетка, массив разрезается пилящими струнами в трех взаимно перпендикулярных направлениях на изделия требуемых размеров. По окончании резки массив, лежащий на решетке, траверсой устанавливается на автоклавную вагонетку, которая электропередаточным мостом подается в автоклав для термовлажностной обработки изделий.

Применение комплекса оборудования позволяет механизировать и автоматизировать процесс производства изделий из ячеистого бетона, улучшить их качество, повысить производительность труда на 30 проц., снизить удельные капитальные затраты в 2 раза и эксплуатационные расходы в 2,1 раза, уменьшить численность обслуживающего персонала в 1,7 раза.

Производительность при двухсменной работе — 100000 кубометров панелей для промышленных зданий и жилищного строительства, мелких блоков в год.

Разработчики — ВНИИ-строммаш (188350, г. Гатчина, Ленинградской обл.), Гипростроммашина (252601, г. Киев, ул. Кловская, 9).

Опытные образцы оборудования изготовлены куйбышевским, челябинским, кохомским и бологовским заводами «Строммашина».

Строители Челябинска успешно применяют для облицовки фасадов кирпичных зданий крупноформатные железобетонные плитки толщиной 30 мм, площадью до 1,5 м². Облицованы 9- и 14-этажные здания (гостини-

ной пыли и воды. Рабочая поверхность поддона перед укладкой бетонной смеси смазывается мыльной эмульсией. Армирование плит производится сварными сетками с ячейкой 50×50 мм из холоднотянутой низко-

зонтальные швы шириной 1—1,5 см помещаются деревянные прокладки. Для установки плит над оконными и дверными проемами подводится деревянная установочная опалубка. При монтаже плит и кирпичной кладке

КРУПНОРАЗМЕРНАЯ ПЛИТКА

цы, кинотеатры, больницы и другие объекты).

Применение облицовочных плит освобождает строителей от трудоемких работ по штукатурке фасадов, позволяет в условиях Урала с его продолжительной зимой вести круглый год строительство объектов с повышенными архитектурными требованиями.

Изготовление плит в Челябинске осуществляется на заводе железобетонных конструкций Челябинского ДСК, где освоено производство плит на поточной линии с оптимизацией и автоматизацией термообработки в металлической опалубке.

Изготавливаются облицовочные плиты из бетона М 200 со смесью из мраморной крошки, декоративного цемента, мрамор-

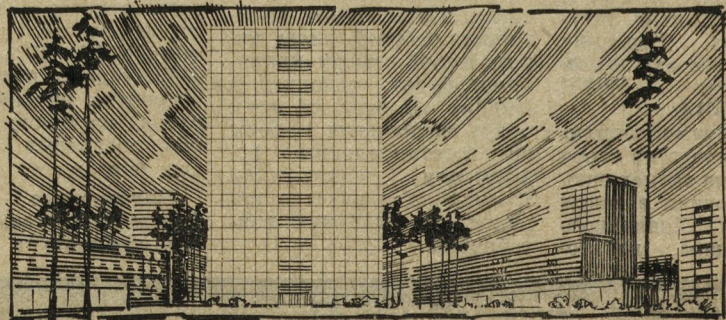
углеродистой проволоки диаметром 4 мм. Для крепления плит в кирпичной кладке к сетке крепятся анкера из нержавеющей или биметаллической проволоки.

Термическая обработка производится с помощью термочитов с трубчатыми генераторами инфракрасных лучей типа ЗТ, устанавливаемых под поддонами. Управление процессом осуществляется с пульта автоматического регулирования температуры и продолжительности обработки по заданной программе.

Готовые плиты хранят и перевозят в специальных кассетах. Облицовку стен производят каменщики. Плиты большого размера устанавливаются с помощью крана, небольшие — вручную. В гори-

особое внимание уделяется правильной установке плит в вертикальном и горизонтальном положении, прямолинейности швов, заделке анкеров в швах кирпичной кладки, тщательному заполнению раствором зазора между плитой и кладкой, расшивке швов между плитами. Расшивка швов производится с помощью подвесных люлек.

Внедрение облицовочных плит значительно повышает производительность труда. При эксплуатации зданий облицовочные плиты не требуют дополнительных затрат и более долговечны, чем штукатурка. Фасады зданий, облицованные плитами, полностью отвечают современным требованиям архитектуры.



13 НОЯБРЯ в нашей области прошел день избирателя. Депутаты районных, городских и областного Советов народных депутатов отчитались о проделанной работе за два с половиной года. В начале 1980 года истекает срок полномочий депутатов районных Советов, и этот отчет был по существу итоговым.

На заводе ЖБИ им. Ленинского комсомола депутаты встретились с избирателями в цехах № 1, 4, 9, руководитель депутатской группы № 19, директор завода В. П. Тагинцев провел встречу в здании заводоуправления.

Депутатская группа, работающая в микрорайоне Комсомольский, состоит из 14 человек, в которую входят один депутат областного Совета, три депутата городского и 10 — районного Советов народных депутатов. Шесть человек из них — работники завода ЖБИ.

Основными направлениями в деятельности депутатов стали вопросы социального и культурного значения. Значительная работа была проделана по улучшению жилищных и бытовых условий жителей поселка, его культуры и благоустройства, торгового и транспортного обслуживания населения и др.

Основным критерием деятельности депутатов является ход выполнения наказов избирателей. На сессии районного Совета были утверждены к исполнению депутатской группой 11 наказов. От-

читываясь перед избирателями, депутаты могли с гордостью говорить о том, что все наказы выполнены. Одновременно депутаты держали под контролем решение и ряда других вопросов, поднятых жителями района на предыдущих встречах.

Теперь в заводском поселке есть детская молочная кухня, выделено

ваются улучшения работы магазина № 7 и хлебного. В следующем году в микрорайоне появится еще один магазин. Планируется также во второй половине 1980-го года приступить к строительству торгового центра. Кроме того, здесь запланировано строительство четырех кинотеатров, двух школ (одна из них

население микрорайона растет очень быстрыми темпами.

Беспокоит избирателей санитарное состояние жилого микрорайона. Рядом идет большая стройка, бесконечный поток машин привел в негодность дороги, нарушено благоустройство. Г. И. Назаренко предложил депутатам добиться, чтобы был

ВСЕ НАКАЗЫ ВЫПОЛНЕННЫ

помещение для детского клуба, справилась новоселье библиотека, заканчивается газификация семейного общежития и т. д.

Как известно, в микрорайоне ведется большое строительство нового жилья. За три года население здесь увеличилось еще примерно на 40 тысяч человек. В связи с этим уже сегодня очень остро встают вопросы снабжения жителей продуктами питания, работы общепита и транспорта.

Руководитель депутатской группы проинформировал избирателей, каковы пути решения всех этих проблем. В план первого квартала будущего года включено строительство столовой, которая будет обслуживать строителей, за ними же закреплена домовая кухня. Это разгрузит столовую № 30 и ее филиалы. Депутаты настойчиво доби-

вступит в строй действующих к сентябрю будущего года, другая — еще через год), крупного стадиона, двух гостиниц.

Многих избирателей волнует проблема транспорта. Принято решение о строительстве трамвайной линии, к которому приступят через год. Кроме того, в микрорайон будет пущен еще один автобусный маршрут. С окончанием ремонта главной дороги возобновит работу маршрутное такси.

Однако избиратели, пришедшие на встречу, в своих выступлениях настойчиво подчеркивали, что хорошая транспортная связь с центром города необходима уже сейчас. Об этом говорил Ю. С. Мартынов, В. Корсотова. Поэтому депутатам, видимо, нужно обратить особое внимание на четкость работы 27-го маршрута, тем более, что

сделан организованный заезд на стройплощадку, минуя жилой район, а кроме того, строители должны восстановить за счет сметы нарушенное благоустройство. Пора, наконец, сделать дорогу и к детскому комбинату № 101, речь о которой идет уже два года.

В адрес депутатской группы были высказаны и другие пожелания. А в целом работа депутатов была признана удовлетворительной. Выступившие на встречах избиратели единодушно признали, что их влияние, их повседневный контроль за решением важных для района вопросов почувствовали все жители поселка. На встречах избиратели поблагодарили депутатов и пожелали им плодотворной работы и в дальнейшем.

Л. АЛЕКСАНДРОВА.

Все выше поднимается над городом новое величественное здание областного комитета КПСС. Это будет самый высокий объект в Свердловске — 24 этажа.

ОБЪЯВЛЕНИЯ

24 ноября в 13 часов 30 минут состоится очередное занятие клуба рабкоров. В программе: лекция «Информация в газете»; встреча с дирижером оркестра филармонии А. Н. Чистяковым и директором концертного зала Р. А. Николаевым. Занятие состоится в помещении филармонии (вход со двора, комната № 34). Приглашаются все желающие.

Дворец культуры им. Горького, библиотека ДСК приглашают строителей 19 ноября на атеистический вечер «Мир человека».

Беседу «Религия и церковь в современном мире» ведет ст. преподаватель кафедры философии УрГУ В. П. Викторов. Начало в 19 часов.

тив управления на устранение причин, породивших неудовлетворительную работу.

В целях увеличения объемов строительно-монтажных работ и упорядочения организации производства, разработаны мероприятия, позволяющие ежемесячно монтировать 32 условных этажа.

Н. СПИЦЫН, начальник СУ-27.

ЩЕДРОСТЬ ДУШИ

Весь день на улице было хмуро. Холодный дождь начинал моросить, то снова переставал. Вот и сейчас, когда Тамара Ивановна склонилась над бумагами, по стеклам окон кабинета катились струйки дождя. Но она не замечала того, что творилось на улице, целиком погрузившись в свои мысли. Завтра отчетно — выборная профсоюзная конференция домостроительного комбината, поэтому еще в обед раздался телефонный звонок из объединенного постройкома и Кувариной предложили выступить.

Шесть лет уже избирают Кувариной председателем постройкома. До этого работала бригадиром штукатуров в этом же управлении. Когда после одного из отчетно-выборных профсоюзных собраний на первом заседании постройкома стал вопрос о выборе нового председателя, слово попросил М. А. Кольцов, работавший в то время начальником этого стройуправления:

— Я предлагаю выбрать председателем Кувариной. Рассказывать о ней, думаю, не стоит, все ее хорошо знают. Дела ее тоже у всех на виду...

Проголосовали единогласно. Тамара Ивановна была немало озадачена: проголосовали, а дальше что? С чего начинать? Это тебе не одна бригада, их в управлении более двадцати!

— Ничего, Тамара, не боги горшки обжигают, — успокаивали ее товарищи. — Люди сами подскажут, за что нужно браться.

И действительно. Уже через пару дней потянулись в кабинет нового председателя строители. Одному нужно обязательно достать путевку в санаторий, другому — устроить ребенка в детский садик.

— Нелегко было, ох, нелегко, — вспоминает Тамара Ивановна. — Это сейчас, когда за плечами шесть лет работы, трудностей вроде бы стало меньше. А тогда нужно было знакомиться с новыми людьми, искать с каждым общий язык, учиться отстаивать интересы рабочих.

Удивительно, но люди способны очень быстро схватывать в характере другого человека главное, тем более, если человек этот — руководитель. Главным в характере Кувариной все, кто ее знает, называют душевную щедрость. Это проявляется в каждом ее поступке. Приходит, например, в постройком рабочий за путевкой в санаторий, а путевки в данный момент не оказалось.

— Потерпи, Михалыч, еще с месяц, будет тебе путевка, — обнадеживает его Кувариной.

И в самом деле, проходит месяц, и Михалыч может ехать в предписанный

ему санаторий. Или еще рассказывают такой случай. Стала Тамара Ивановна замечать, что одна из каменщиц часто брала бюллетень — болели руки. Однако, сколько в поликлинике ни лечилась, не помогало. Кувариной подошла к ней как-то и говорит:

— Раиса Романовна, можешь в санаторий нужно ехать? Посоветуйтесь с врачами, и мы выхлопочем путевку.

— Да не стоит, так пройдет, — начала было отказываться женщина.

— Нет, ехать все-таки надо, — твердо сказала Тамара Ивановна. — Путевку выделю бесплатно, вы ее вполне заслужили.

Рассказывая о Тамаре Ивановне Кувариной, нельзя не вспомнить о ее трудовой биографии. Судьба этой женщины интересна и значительна.

Тамара Ивановна — не коренная свердловчанка. Приехала она в Свердловск из Горьковской области вместе с семьей в трудные послевоенные годы. Отец погиб на фронте, и мать одна воспитывала троих детей. Когда Тамаре исполнилось пятнадцать лет, пришла она в отдел кадров восьмидесяти девятого стройтреста и просила принять на работу.

— А тебе не трудно будет? — глянув в упор на хрупкую девушку, спросил начальник. — У нас ведь и кирпичи нужно таскать, и на морозе работать...

Однако на работу приняли. Направили девушку в бригаду штукатуров. Освоила специальность, присвоили разряд. А через несколько лет послали учиться на бригадира.

После окончания курсов тринадцать лет самозаванно отдавала всю себя нелегкому делу строителей. Бригада Т. И. Кувариной постоянно занимала первые места в соцсоревновании.

В один из октябрьских дней 1966 года приходит она, как всегда, на работу, а ее все начали поздравлять. В чем дело?

— Разве не знаешь? — не менее удивленно спрашивали подруги. — Сегодня по радио передавали Указ о награждении тебя орденом Ленина...

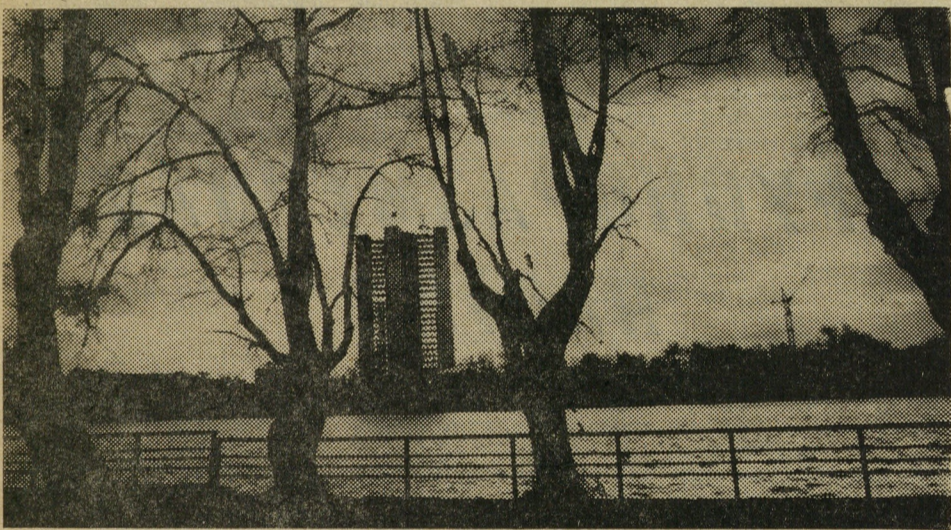
Это была первая награда Кувариной. И еще немало важный факт: она первая в ДСК удостоена такой высокой чести.

Вслед за орденом Ленина были медали, другие награды. Кстати, еще раньше, в 1957 году, Тамаре Ивановне было присвоено почетное звание «Отличник Минтяжстроя СССР».

— Знаете, — заметила в нашем разговоре Кувариной, — награды, конечно, мои. Но не надо забывать, что рядом работала бригада, а без нее вряд ли пришли бы успехи. Мои заслуги — это во многом заслуги бригады, которой я руководила...

Все для людей, и все людям — этими словами, думается, можно закончить рассказ о Тамаре Ивановне Кувариной.

В. ПИНЯЕВ, студент УрГУ.



ПО СЛЕДАМ НАШИХ ВЫСТУПЛЕНИЙ

«ЧТО ИМЕЕМ, НЕ ХРАНИМ»

Под таким заголовком 7 сентября в нашей газете был опубликован материал, в котором шла речь о плохом состоянии битумохранилища. Редакция получила ответ от главного инженера УПТК Н. КАБАНОВА:

«Ямы битумохранилища после выхода из строя регистров из-за неравномерной подачи заводом ЖБИ имени Ленинского комсомола пара, некото-

Действительно, битумохранилище свой срок эксплуатации отслужило. В 1980 году необходимо определить площадку, запроектировать новое хранилище.

Имеющиеся бытовые помещения для рабочих участка отремонтированы.

По состоянию на 30 октября регистры полностью отремонтированы. Увеличены диаметры трубопроводов, хранилище эксплуатируется. Из-за больших объемов работ по ремонту и из-за отсутствия достаточного количества рабочей силы капитальный ремонт хранилища будет закончен в ноябре. В этот же срок будут выполнены работы по восстановлению деформации конструкции хранилища и наведен порядок по хранению контейнеров.

«1,8 ЭТАЖА ЗА ШЕСТЬ ДНЕЙ»

Статья обсуждалась на расширенном техсовете строительного управления СУ-27 20 сентября 1979 года в присутствии старших прорабов, прорабов, мастеров, бригадиров, звеньевых монтажных бригад.

Изложенные в статье факты имели место. Статья мобилизует коллек-