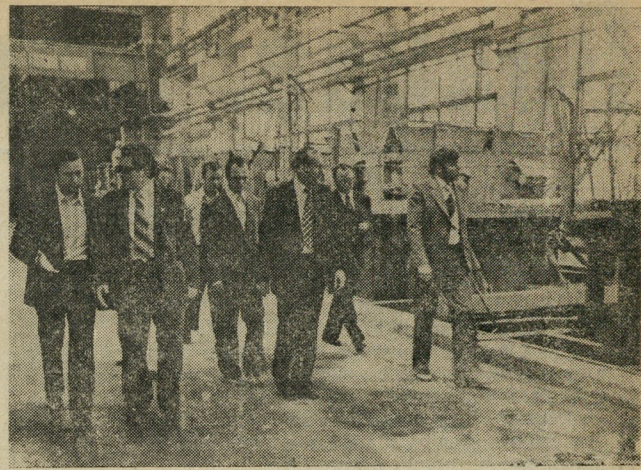


СВЕРДЛОВСКИЙ СТРОИТЕЛЬ

ОРГАН ПАРТКОМА, ОБЪЕДИНЕННОГО ПОСТРОЙКОМА, КОМИТЕТА ВЛКСМ
И УПРАВЛЕНИЯ СВЕРДЛОВСКОГО ДОМОСТРОИТЕЛЬНОГО КОМБИНАТА

◆ № 30 (285) ◆ ПЯТНИЦА, 3 АВГУСТА 1979 г. ◆ Цена 2 коп.



том, как живут, трудятся и отдыхают трудящиеся.

Посетив выставку изделий домостроения, почетный гость заводчан остался доволен добротностью представленных здесь экспонатов.

В формовочном цехе товарищ Коча с интересом наблюдал за работой конвейеров и навивочной машины, беседовал с рабочими. В цехе объемных элементов его внимание привлек построенный своими силами единственный в стране круговой конвейер, гость интересовался технологией производства и устройством санкабин.

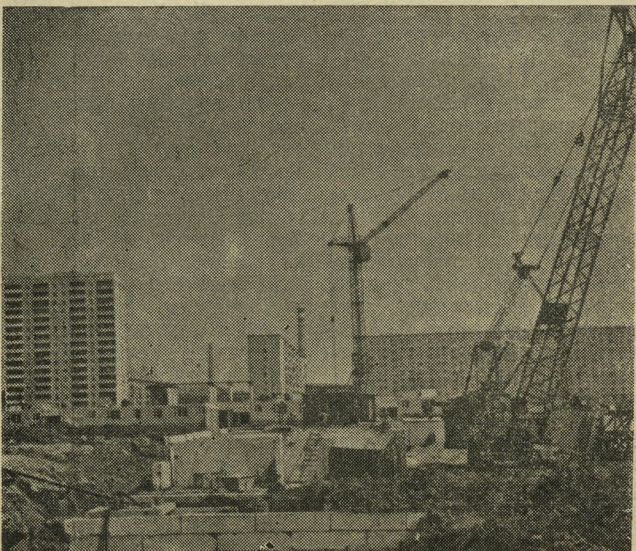
Посещение бытового городка СУ-20 совпало с обеденным перерывом. Строители отдыхали, играли на спортивной площадке в волейбол. Ознакомившись с представленным на

стенде планом застройки микрорайона «Комсомольский», представитель совета профсоюзов братского Пльзеня посетил медпункт, разговаривал со строителями, интересовался меню рабочей столовой.

И вот поблескивает на солнце просторная водная гладь озера Шарташ. На лодочной станции, когда директор завода рассказал гостю из Чехословакии, какие водятся в этом ключевом озере окуни, Ярослав Коча пожалел, что не захватил с собой подаренных ему свердловчанами удочек.

НА СНИМКЕ: гость из СССР Ярослав Коча осматривает завод ЖБИ имени Ленинского комсомола.

Фото В. Калимасова.



В квартале № 3 микрорайона «Комсомольский», где для генподрядных отделочных управлений подготовлен в настоящее время основной фронт работ, будут построены со временем и детские комбинаты, и торговые центры.

Нулевой цикл одного из объектов социально-бытового назначения — детского сада № 31 решено закончить уже к Дню строителя.

В августе же и сентябре отделочники будут трудиться в основном на жилых домах. Сейчас в но-

вом микрорайоне смонтированы или близки к завершению пять 9-этажных 215-квартирных дома, три 144-квартирных и два 72-квартирных дома, один 12-этажный 96-квартирный дом.

Сложнее коллективам специализированных управлений № 20 и № 29. Так, до наступления зимних холодов трубоукладчики должны сделать все возможное, чтобы справиться с большим объемом работ по прокладке внутриквартальных инженерных сетей.

ГОСТЬ ИЗ БРАТСКОЙ ЧЕХИИ

В этот день на заводе ЖБИ имени Ленинского комсомола побывал член бюро Пльзенского горкома КПЧ, председатель городского совета профсоюзов Ярослав Коча, которого сопровождали заместитель заведующего строительным отделом горкома КПСС Г. А. Клепков, исполняющий обязанности главного инженера ДСК А. А. Волынский, секретарь партийной организации комбината В. Ф. Мурзинов.

На заводской площадке почетного гостя из адми-

нистративного центра Западной Чехии, города-побратима Свердловска Пльзеня, тепло встретили первый секретарь Кировского райкома КПСС Е. П. Степанов, директор завода В. П. Тагинцев, секретарь парткома предприятия А. К. Годов.

В техкабинете у макета жилого микрорайона директор завода рассказал Ярославу Коче о выпускаемой продукции, о перспективах развития завода, одного из крупнейших в стране, о

ПРАЗДНИКУ — ТРУДОВЫЕ ПОДАРКИ



К Дню строителя коллектив специализированного управления № 29 обязался закончить все свои работы на 96-квартирном доме № 41 по улице Левитана и магазине «Оптика» у дома № 32 по улице Бардина. На этих объектах предстоит выполнить большой объем работ по про-

кладке всех необходимых коммуникаций и благоустройству.

Коллектив УПТК принял социалистические обязательства: полностью обеспечить стройматериалами жилые дома и объекты соцкультбыта, которые будут сдаваться к празднику.

В настоящее время пусковые Дня строителя укомплектованы необходимыми материалами на 90 с лишним процентов. Несмотря на различные трудности коллектив прилагает все силы, чтобы справиться со своими обязательствами в самые ближайшие дни.

Реконструкция — путь эффективный

СРОКИ окончания генеральной реконструкции завода ЖБИ имени Ленинского комсомола отодвигались уже не раз. В настоящее время ввод объектов второй очереди реконструкции завода по заданию главка намечен на конец этого года. Прошла добрая половина 1979 года, но состояние дел на строительных площадках вызывает серьезную тревогу. Так, не выполнен сегодня большой объем строительно-монтажных работ по возведению трехпролетного формовочного отделения цеха № 6.

Низкий уровень организации труда и производительности, несогласованность в действиях, безответственность и беспомощность — вот что отличает работу строительных организаций на объектах второй очереди реконструкции.

Возьмем показатели работы строительно-монтажных коллективов за полугодие, которые приводились в состоявшемся недавно в горкоме КПСС заседании штаба по реконструкции.

Генподрядчик СУ-2 треста «Свердловскпромстрой» на объектах второй очереди за шесть месяцев освоил 291 тысячу рублей при годовом задании главка 746 тысяч рублей, а СУ-24 треста «Уралмашстрой» — всего 53 тысячи рублей из 344 тысяч. Но все «рекорды» побил

другой субподрядчик, коллектив СУ-22 треста «Свердловскстрой», который не смог справиться с объемом строительно-монтажных работ за полугодие даже на 10 процентов.

В чем же причины неудовлетворительной работы названных организаций? Самокритичные выступления с анализом недостатков и упущений в работе, мешающих производству, являются по дальнейшему улучшению своей деятельности мы надеемся услышать от строителей на заседании штаба по реконструкции.

Однако этого не произошло. Были самые обыкновенные отговорки руководителей строительно-монтажных организаций с замалчиванием недостатков в работе собственных коллективов и ссылками друг на друга, на якобы существующие какие-то объективные трудности и так далее.

Вот управляющий трестом «Свердловскпромстрой» Е. В. Бессонов, ударив себя в грудь, признается:

— 100 кубов кладки за месяц на складе щебня (цех № 9) — это стыдно. А о том, что генподряд-

чик не закончил щитовую и тем самым не предоставил фронт работ «Уралэлектромонтажу», управляющий предпочел умолчать.

Или заместитель управляющего трестом «Уралтрансспецстрой» Я. Ю. Фридман заявляет:

— Нет решения по креплению рельс на приемное устройство для разгрузки железнодорожных полувагонов.

Но тут же на заседании заместитель главного инженера завода ЖБИ имени Ленинского комсомола С. В. Пещеров показывает проект № 409-29-35 этого самого устройства.

Главный инженер треста «Свердловскхимстрой» К. Н. Елисеев соглашается, что по вине этой организации не сданы фундаменты пристроя к формовочному отделению цеха № 6, но обещает их сдать в ближайшее время только в том случае, если свои работы здесь закончит «Строймеханизация» № 2. И тут же, спохватившись, просит у представителей главка оказать помощь людьми в количестве 100 человек.

Некоторую помощь главному инженеру пообещали, совершенно справедливо заметив при этом, что химстроители в первую

очередь должны рассчитывать на свои собственные силы, искать резервы у себя.

Представитель треста «Уралстальконструкция» В. Г. Волотин пытается оправдать неудовлетворительную работу коллектива ссылкой на нехватку металлоконструкций, плит, колонн. Поэтому он, дескать, и «не уверен, что ему удастся сдать в августе коробку отделения добортных элементов».

Тут же в зале представители главка отмечают, что у Болотина металлоконструкциями завалены площадки, но все дело в том, что на объекте вместо четырех бригад, как было оговорено, трудится только одна.

Примеры подобных «деловых» выступлений руководителей строительно-монтажных организаций, ведущих реконструкцию объектов второй очереди, можно приводить и дальше. Все это говорит о том, что в действиях генподрядчика и субподрядчиков больше пока несогласованности и неразберихи, чем плодотворного сотрудничества, взаимопомощи и слаженности в работе.

Другая беда состоит в том, что строители зачастую совершен-

размещать изделия в ущерб их качеству на недостаточных площадках, но строители не торопятся.

Комплексная реконструкция завода ЖБИ имени Ленинского комсомола в условиях действующего предприятия по переводу его на выпуск изделий 141-й серии без снижения объема производства — дело очень сложное и ответственное и требует высокой организованности, согласованности в работе всех строительных подразделений и коллективов цехов, понимания значимости этого важного дела. В связи с этим хотелось бы, чтобы и генподрядчик СУ-2 треста «Свердловскпромстрой», и субподрядные организации критически отнеслись к своим делам, наметили мероприятия по преодолению допущенного отставания в первом полугодии по строительству объектов второй очереди реконструкции, мобилизовали все силы на выполнение установленной в этом году производственной программы. В этой работе должны принять самое непосредственное участие партийные и комсомольские организации стройуправлений, комитеты народного контроля, все трудящиеся, кому дорого честное имя своих коллективов.

У них свой план, — продолжает механик этого же цеха С. С. Истомин, — а у нас свой, но цели-то наши едины — скорейшее и успешное завершение реконструкции. На деле же строители значительно затрудняют нашу работу, часто используют кран и другое цеховое оборудование. Готовя фронт работ для СУ-24 «Урамашстрой», мы освобождаем от деталей небольшие участки складов готовой продукции, вынужденны

Е. БАРАНОВ,
студент УрГУ;
А. ЧЕПАСОВ.

Полнее использовать все резервы!

Из доклада К. Е. КАЛИНОВСКОГО, начальника комбината

26 июля состоялся партийно-хозяйственный актив комбината, на котором с докладом «ИТОГИ РАБОТЫ КОМБИНАТА ЗА ПЕРВОЕ ПОЛУГОДИЕ 1979 ГОДА И ЗАДАЧИ НА ВТОРОЕ ПОЛУГОДИЕ» выступил начальник комбината Кирилл Евгеньевич КАЛИНОВСКИЙ.

Вторым вопросом на актив был вынесен отчет о выполнении коллективного договора, который сделал председатель объединенного застройкома Геннадий Дмитриевич ПОТЕРЯЕВ.

Сегодня мы публикуем изложение этих докладов и выступлений в прениях.

В ПЕРВОМ квартале этого года комбинат не справился с планом и сработал ниже уровня первого квартала 1978 года. Во втором квартале перед коллективом была поставлена задача не только выполнить план, но и частично восполнить допущенное отставание.

Для решения этой задачи были приняты меры по совершенствованию организации строительного производства, механизации и организации труда, материально-технического обеспечения. Большую помощь в решении этих вопросов нам оказал областной комитет партии.

Во втором квартале результаты работы комбината значительно лучше, чем в первом. Объемы вырости по вводу жилья в эксплуатацию на 54 тысячи квадратных метров, по строительно-монтажным работам на 2,4 миллиона рублей, получено прибыли на один миллион сто двадцать пять тысяч рублей больше, чем в первом квартале, выработка возросла на 23 процента.

Объем производства на заводе ЖБИ им. Ленинского комсомола по изделиям КПД возрос на 4,2 процента. В результате напряженной работы всех подразделений комбината в мае-июне основные показатели плана по подрядной деятельности в первом полугодии выполнены: по вводу жилья в эксплуатацию на 100,7 процента, по реализации заказчиков строительно-монтажных работ — на 102,7 процента, по прибыли — на 106,7 процента. Все четыре генподрядных управления за полугодие выполнили план ввода жилья.

Однако комбинат не справился с рядом важных показателей в подрядной деятельности. План по производительности труда выполнен за полугодие только на 93,4 процента, что ниже уровня соответствующего периода 1978 года на 1,8 процента. План по общему объему строительно-монтажных работ выполнен на 90,2 процента, в том числе собственными силами на 90,8 процента.

Большую тревогу вызывает состояние качества работ. Самый низкий показатель в стройуправлении № 7. Только 38 процентов жилья это управление сдало на повышенные оценки. Вот свежие примеры низкого качества работ: в СУ-1 некачественно выполнялись деревянные полы на доме по ул. Варяжской, в СУ-13 на доме Лесмаша линолеум настился на неровное, нешлифованное основание. В СУ-15 на объекте ГПЗ-6 с низким качеством уложена метлахская плитка в санузлах и душевых. УПТК поставило на объекты ковры линолеума

с низким качеством сварных швов, которые не выдерживали транспортировки, в отдельных случаях швы имели пережоги и волнистость. Стройуправление № 29 допустило промораживание основания фундамента на доме № 5 Лесмаша. В результате из-за неравномерных осадков произошли деформации и появились трещины в швах и конструкциях здания, что препятствует сдаче дома под заселение и требует дополнительных затрат на устранение дефектов. Немало фактов низкого качества у монтажных управлений.

Все это можно объяснить лишь неряшливостью, халатностью бригадиров и линейных инженерно-технических работников, нетребовательностью руководителей стройуправлений. Немалая доля вины за низкое качество принадлежит и заводу ЖБИ имени Ленинского комсомола.

В практической деятельности коллектива комбината в первом полугодии были внешние причины, которые сдерживали темпы наших работ, но главная причина наших неудач в том, что мы не обеспечили должную организацию работы всех звеньев, допустили потери рабочей силы и материальных ресурсов, слабо использовали внутренние резервы, допускали факты производственной не дисциплинированности, мало проявляли заботы о подготовке фронта работ смежникам. Управления нулевого цикла все меньше и меньше стали сдавать фундаментов в комплексе с внутриквартальными инженерными сетями. Когда-то это было нормой, особенно в СУ-20. В управлениях № 20 и 29 производственная дисциплина на весьма низком уровне. Сроки, устанавливаемые на еженедельных оперативках, переносятся из недели в неделю.

Лидерство по неисполнительности и безответственности в СУ-29 прочно удерживает начальник монтажного участка коммунист тов. Ершов. Он, кстати, является соавтором многих фактов брака, в том числе на объекте по ул. Кузнечной и доме Лесмаша. Считаю, что администрации и партбюро 29-го управления давно пора привлечь тов. Ершова к строгой ответственности.

Монтажные управления стали систематически задерживать сдачу коробок для выполнения специальных и отделочных работ. В управлении № 27 низкая подготовка производства. Численный состав монтажников не растет.

Не может не волновать непонятное снижение чувства ответственности руководителей и отдельных рабочих коллективов за выполнение плана, за подготовку объектов к госкомиссиям, за свое-

временное устранение недоделок и сдачу объектов под заселение. Одним словом — за порученное дело!

В тяжелое положение поставили 1-е управление в июне бригады маляров Суркова и Богомолова на доме по Варяжской, не справившись с порученными объемами. Продолжает испытывать судьбу молодой начальник участка СУ-20 тов. Мидлин на доме по ул. Тобольской, которому месяца не хватило для того, чтобы устранить недоделки на сданном объекте. До сих пор начальник СУ-20 Е. И. Будырин спорит по срокам ликвидации недоделок на домах УКЗ и автодора, сданных в июне. Образцом беспомощности, неконкретности в руководстве является работа главного инженера СУ-7 тов. Воронова, который тратит уйму времени на разговоры и ничего не может сделать, чтобы сдать под заселение 3 июньских дома.

Уже более года в комбинате отработывается двухцикличный метод возведения жилых зданий с совмещением в процессе монтажа производства плотничных, штукатурных и специальных работ.

С целью расширения этого метода в первом полугодии возведение всех 12- и 16-этажных домов сосредоточено в СУ-28, а отделка этих зданий закреплена за СУ-7 и СУ-15.

На базе бригад Сыщенко В. М., Коростылева В. А., Мальцева В. Г. и бригад отделочников СУ-7 и СУ-15 образуются постоянные совместные работающие сквозные потоки по возведению, отделке и сдаче в эксплуатацию 12- и 16-этажных домов. Однако завершение этого мероприятия задерживается из-за неуклюжести штучными бригадами В. А. Коростылева и В. Г. Мальцева.

Анализируя состояние вопроса о производительности труда, мы, как правило, вскрываем внешние причины — недостаток и неритмичную поставку материалов, отсутствие площадок, технической документации и т. п. Все эти факторы действительно имеют место, но результаты анализа будут более эффективными, если мы вскроем наши внутренние резервы, наметим и осуществим меры реализации их.

Приведу лишь некоторые резервы.

Мы говорим, что в сравнении с первым полугодием прошлого года текучесть у нас уменьшилась на 1,5 процента. Однако за полугодие уволено 516 человек. И принято вновь 431 человек. И уволенные, и принятые рабочие, естественно, какое-то время работали малопродуктивно, а ведь их было около тысячи человек или более 20 процентов от всего состава. Кроме того, в результате текучести произошло уменьшение общей численности рабочих на 89 человек или на 2 процента, а ведь это — уменьшение мощности комбината.

Около 800 рабочих,

в течение трех дней отсутствовали на работе с разрешения администрации; 339 рабочих прогуляли в среднем по три дня и, кроме того, зафиксированы целосменные простои с потерей более трех тысяч человеко-дней.

Принятые сообразительности по выработке в натуральных показателях на отработанный человеко-день рабочими основных профессий не выполнены. Не везде у нас благополучно и в организации бригадного подряда. Если в целом по ДСК в первом полугодии методом бригадного подряда выполнено 72 процента от всего объема работ, то в стройуправлении № 20 лишь 8 процентов. Выполнили задание по бригадному подряду только СУ-7, СУ-13, СУ-27 и СУ-28. Есть в этом деле и факты совершенно недопустимые. Например, 100 процентов объема работ в СУ-27 выполнено методом бригадного подряда, однако премии рабочим за достигнутое снижение себестоимости работ все еще не выплачены.

Весьма существенным упущением в работе руководителей стройуправлений является недооценка инициативы передовых коллективов «Пятилетнее задание бригады — меньшим составом». При задании высвободить 60 человек фактически за полугодие высвобождено только 28. В стройуправлениях № 1, 13, 15 и 29 выполнение этого важнейшего задания пущено на самотек.

В составленном на 1979 год плане предусмотрен комплекс организационно-технических мероприятий, осуществление которых должно обеспечить рост производительности труда за один год на 12,2 процента. Анализ выполнения оргмероприятий показал, что за полугодие мы внедрили их в объеме, обеспечиваемом ростом производительности труда только на 2,52 процента, которые с превышением были поглощены потерями. Как видно, на решение вопросов повышения производительности труда у нас не хватает ни времени, ни настойчивости.

Сегодня мы вынуждены констатировать, что самый крупный коллектив комбината, завод ЖБИ им. Ленинского комсомола, в первом полугодии работал ниже своих возможностей и не обеспечил выполнение плана по номенклатуре (99,3 процента), по производительности труда (98,5 процента) и по прибыли (86,5 процента), выдано изделий КПД на монтаж на 11 этажей меньше, чем в первом полугодии прошлого года. В работе коллектива был допущен ряд весьма существенных недостатков. По-прежнему выпуск изделий КПД производится некомплектно. При наличии на складах на 1 июля 15157 кубометров деталей КПД в комплекте нет ни одного этажа.

Несколько замечаний по использованию строительной техники и механизации работ. Положи-

тельной оценки заслуживает коллектив стройуправления № 1. Здесь заканчивается изготовление установки для штукатуров типа «Крэн». Стройуправление № 7 не выполнило большинство позиций плана механизации. Стройуправления № 13 и № 15 крайне медленно осваивают новые средства малой механизации. Например, СУ-15 полгода не может освоить агрегат АНШ-4 для нанесения шпаклевки под «шагрень».

Очень плохие дела в СУ-29. Не выполнено задание по использованию строительных машин, снижен коэффициент сменности по сравнению с первым полугодием 1978 года. Отдельные механизаторы в рабочее время распивают спиртные напитки. Пора руководителям управления навести строгую дисциплину среди механизаторов, а начать надо лично с главного механика коммуниста тов. Демина.

В стройуправлении № 20 план по механизации в основном выполнен. Однако не выполнен план выработки на бульдозер (64 процента), и снижен коэффициент сменности экскаваторов.

Созданный во втором полугодии 1978 года участок малой механизации, на который возлагались большие надежды в решении проблемы сокращения ручного труда, все еще находится в стадии становления. Эффекта от участка малой механизации в части сокращения трудозатрат мы пока не имеем.

Во втором полугодии коллективу комбината необходимо решить три главные задачи: завершить выполнение лускового плана по объектам жилищного, соцкультбытового и коммунального назначения; создать задел в объеме, обеспечивающем существенное улучшение в 1980 году показателя ритмичности сдачи объектов в эксплуатацию, завершить реконструкцию завода ЖБИ им. Ленинского комсомола с доведением мощности его по производству изделий КПД до 460 тысяч квадратных метров общей площади жилья. Большие задачи стоят перед дирекцией строящегося нового завода КПД.

Удовлетворительное решение первых двух задач может быть обеспечено при условии, что коллектив завода решит проблему комплектного производства и поставки на монтажные участки изделий КПД. Для этого во втором полугодии надо дать изделий КПД на 221 тысячу квадратных метров жилья или на 27 тысяч квадратных метров больше, чем в первом полугодии. Во втором полугодии руководителям завода необходимо осуществить меры по восполнению допущенного отставания по количеству и качественным показателям. И, наконец, большую организаторскую и техническую работу предстоит выполнить руководителям и коллективу завода по завершению реконструкции и переходу на производство изделий КПД для

домов серии 141. Ближайшая задача коллектива завода — обеспечить в третьем квартале производство комплектов изделий КПД в количестве 103 тысяч квадратных метров общей площади.

Какие задачи во втором полугодии необходимо решить строителям?

Как всегда, главной задачей — это ввод объектов в эксплуатацию. Всего по комбинату (с учетом дополнительного задания) предстоит ввести общей площади жилья 238 тысяч квадратных метров, или больше, чем было введено во втором полугодии прошлого года, на 9 тысяч квадратных метров. Из этого количества планируется ввести в эксплуатацию в третьем квартале 110 тысяч квадратных метров.

Можно без преувеличения сказать, что судьба пускового плана третьего квартала зависит от работы прежде всего монтажных управлений и управлений нулевого цикла. Перед монтажными управлениями поставлена задача монтировать ежемесячно не менее 72 условных этажей.

Всего монтажным управлениям ставится задача сдать в третьем квартале под отделку 14 домов общей площадью 95 тысяч квадратных метров, дополнительно к 4 домам площадью 35 тысяч квадратных метров, сданным под отделку в июле.

Всего по комбинату ставится задача выполнить строительно-монтажных работ во втором полугодии по генподряду в объеме 34,3 миллиона рублей или на 2,7 миллиона рублей больше, чем во втором полугодии прошлого года, в том числе собственными силами в объеме 25,8 миллиона рублей. Я не буду за недостатком времени называть объемы работ по исполнителям, скажу лишь, что задача у всех управлений выше уровня соответствующего периода прошлого года.

Большие задачи стоят перед нами в вопросах улучшения подготовки и закрепления кадров в строительстве. Не случайно приняты специальные постановления по этому вопросу ЦК КПСС и Советом Министров СССР, бюро обкома и горкома КПСС, коллегией главна. Главное здесь — изжить формализм в работе с кадрами, создать хорошие бытовые условия на производстве, больше внимания уделять социальным вопросам развития коллектива.

Приближается день нашего ежегодного профессионального праздника. Комбинат в целом и каждое подразделение принимали социалистические обязательства к этому празднику. Положение же дел на доме 39 по ул. Левитана, магазинах «Оптика» и «Книги» пока тревожное. Мы не можем допустить, чтобы предпраздничные обязательства не были выполнены. Дело чести коллективов — обеспечить завершение всех работ и сдачу этих объектов до 10 августа.

В СВОЕМ выступлении я остановлюсь на выполнении основных взаимных обязательств, записанных в коллективном договоре.

В комбинате были утверждены условия социалистического соревнования на 1979 год.

На расширенном совместном заседании объединенного стройкома ежеквартально, а в управлениях, как правило, ежемесячно подводятся итоги социалистического соревнования между стройуправлениями, цехами, участками, ОГМ, прорабами, мастерами, общежитиями, детскими комбинатами, бригадами по натуральным показателям.

После подведения итогов соревнования проводятся вечера трудовой славы, где в торжественной обстановке победителям вручаются награды. Ход соревнования отражается на досках показателей, в стенной печати и в многотиражной газете «Свердловский строитель», в честь победителей выпускаются «молнии», в управлениях фотографии передовиков производства вывешиваются на планшетах «Лучшие люди». Всего по комбинату социалистическим соревнованием охвачено 5072 человека, из них участвуют в движении за коммунистическое отношение к труду 4003

человека, 1964 человека имеют это звание, 147 бригад соревнуются за коммунистическое отношение к труду, 61 бригаде присвоено это звание, за коммунистическое отношение к труду взяли обязательства бороться 68 цехов и отделов, девяти из них это звание присвоено.

В соревновании за высшую производительность труда в натуральных измерителях по 5-летним бригадным планам участвуют все бригады.

17 бригад выполнили 10-ю пятилетку, 41 бригада работает в счет 1980 года.

Плановое задание по условной экономии от внедрения изобретений и рациональных установлений в объеме 335 тысяч рублей. Фактически получена экономия 389,9 тысячи рублей, что составляет 116 процентов.

Плановая экономическая эффективность по технической информации установлена 50 тысяч рублей. Фактически получена экономия 51,2 тысячи рублей.

В ЦВНТИ Минтяжстроя СССР для опубликования направлено 3 статьи. Организовано 4 выставки. На ВДНХ СССР экспонировалось две темы. За первое полугодие 1979 года награждено медалями ВДНХ 15 человек.

ВЫПОЛНЯЯ ВЗАИМНЫЕ ОБЯЗАТЕЛЬСТВА

Из отчета председателя
объединенного стройкома
Г. Д. ПОТЕРЯЕВА

Работа по НОТ проводилась в соответствии с заданиями Главсредуралстроя. По планам НОТ выполнен объем строительных - монтажных работ на 11,1 миллиона рублей, или 50 процентов от общего объема собственными силами. В результате внедрения достигнутого экономического эффекта экономическая эффективность 73,5 тысячи рублей. Сокращено трудозатрат на 7829 человеко-дней.

За отчетный период проведено 7 школ передового опыта с охватом 275 человек, в том числе 94 человека приняли участие в конкурсах мастерства по профессиям.

В целях дальнейшего укрепления государствен-

ной и трудовой дисциплины несколько активизировалась работа общественных отделов кадров, советов наставников и советов по профилактике правонарушений, ежемесячно в комбинате и почти во всех подразделениях проводятся совещания со всеми общественными организациями, где рассматриваются вопросы состояния трудовой и производственной дисциплины, текучести кадров и сокращения потерь рабочего времени.

В подразделениях недостаточно проводится работа с лицами, занимающимися употреблением спиртных напитков. За 6 месяцев было 359 случаев пьянства, что больше по сравнению с

этим же периодом прошлого года на 60 случаев. Почти все увеличение падает на завод ЖБИ.

Временная нетрудоспособность в комбинате на 100 работающих в первом полугодии составила 601,5 человеко-дня, что на 22 человеко-дня больше по сравнению с этим периодом прошлого года. Значительно возросла заболеваемость на заводе. В СУ-15 она самая высокая в комбинате, составляет 794 человеко-дня на 100 работающих. Из-за болезни практически не работает ежедневно 200 человек.

По организации отдыха и оздоровления трудящихся проводится значительная работа. Только за счет средств соцстраха в первом полугодии отдохнуло по санаторно-курортным путевкам 64 человека в домах отдыха и пансионатах, на турбазах 104 человека. За счет средств соцкультмероприятий было приобретено и выдано в санатории 84 путевки, в пансионаты 23 и туристических 76.

Профилактикой завода начал работу с 15 января 1979 года и принял 8 заездов отдыхающих. За 6 месяцев работы в 1979 году в профилактории оздоровлено 545 человек.

Совместно с ВПО «Союзстройконстр уоция» ДСК ведет строи-

тельство 180-квартирного дома по улице Садовой в Пионерском поселке, начато строительство 215-квартирного жилого дома в поселке ЖБИ. ОРП ЦНИИЭПжилища приступило к разработке технической документации на общежитие для молодежи по улице Фрунзе, в стадии разработки также техническая документация на общежитие по ул. Верещагина. Сдан в эксплуатацию детский комбинат № 195 на 140 мест на ул. Громова. Ремонтные работы на социальнотытовых объектах ДСК проводятся по установленным графикам. Из 10 общежитий ДСК в 6 произведен текущий ремонт, в настоящее время осуществляется ремонт на базе общежития «Белоярка». Из запланированных 150 тысяч рублей на ремонт за полугодие израсходовано 123 тысячи рублей.

К открытию пионерского лагеря сдана в эксплуатацию клуб-столовая. Из запланированных колдоговорных обязательств ДСК не удалось осуществить отопление в жилом корпусе на базе общежития «Белоярка» и не обеспечена работа буфета. В день празднования Дня советской молодежи прошел большой праздник двора «Мы молодые хозяева земли». Обслужено около 500 человек трудящихся ДСК и их детей.

ГДЕ ВЗЯТЬ КАДРЫ?

(Из выступления И. И. КОТОВА, заместителя директора завода ЖБИ)

18 июля состоялся партийно-хозяйственный актив завода ЖБИ, на котором были проанализированы итоги нашей работы за полугодие. Разговор был острым, принципиальным. Результаты деятельности завода признаны неудовлетворительными. Выступающие вскрыли много недостатков, наметили пути ликвидации отставания.

Один из самых сложных вопросов на заводе — постоянная нехватка кадров. Например, среди 500 рабочих основной профессии — формовщиков — более половины приняты на временную работу, это случайные люди на заводе. Мы оказались сейчас в безвыходном положении. Набора новых рабочих нет, ни организованного, ни через

ГПТУ. С окончанием реконструкции и увеличением мощностей завода дефицит рабочей силы увеличится еще на 250 человек.

Выполнение производственного плана коллективом завода остался на уровне 1978 года. Итоги могли быть лучше, если бы не плохая работа в четвертом квартале прошлого года. Сложность состоит еще в том, что монтажники уже «перешагнули» мощности завода, мы сегодня не в состоянии обеспечить их изделиями по графику и в комплекте.

Но вина за срыв графиков монтажа лежит также и на руководителях монтажных и нулевых управлений. Из-за их нераспорядительности, плохого планирования, небеспечности документации бригады теряют выработку.

ИЗ ВЫСТУПЛЕНИЙ В ПРЕНИЯХ

ОБИДЧИВЫЕ РАБОТНИКИ УПТК

(Из выступления Ю. С. МАРТЫНОВА, начальника отдела снабжения завода ЖБИ)

Вызывают недоумение взаимоотношения службы снабжения завода ЖБИ и УПТК комбината. В разделе № 6 коллективного договора записана обязанность администрации своевременно обеспечивать рабочих качественной спецодеждой и спецобувью. Мы подаем соответствующие заявки в УПТК, но там они силы не имеют. В результате, например, из 170 комплектов брезентовых костюмов мы получили... четыре.

Виброботинки из требуемых 1100 пар имеем 40. Рукавиц вообще не дают. Даже мыла нам не поставляют в необходимых количествах.

Ежемесячно срываются поставки на завод мела, алебастра, стеновых гвоздей и других материалов. А когда мы даем тревожный сигнал руководству ДСК, работники УПТК страшно обижаются, и тогда с ним можно уже не приезжать — ничего не получишь.

Считаю, что настала необходимость принять какие-то меры. Если УПТК не в состоянии обеспечить завод всем необходимым, пусть передадут нам фонды. Мы будем тогда работать напрямую с поставщиками.

ОРГАНИЗОВАТЬ

ТРУД И БЫТ

(Из выступления М. В. НАЗАРОВА, бригадира плотников СУ-7)

Чтобы хорошо работать, нужен хороший инструмент. У нас же с ним всегда перебор. Не хватает ящиков под раствор, нет кабелей. По-прежнему плохо организована загрузка материалов на этажи.

Бытовые помещения у нас хорошие, но плохо то, что в зимнее время их надо долго топить, пока нагреются. Рабочие утром вынуждены надевать холодную спецодежду.

Кстати, спецовку мы часто получаем не по размеру и не вовремя. Зимнюю, например, надо в октябре, а выдают в ноябре, а то и в декабре.

БЕЗОТВЕТСТВЕННОСТЬ «НУЛЕВИКОВ»

(Из выступления Н. С. ДАРОВСКИХ, председателя стройкома СУ-13)

Хотелось бы рассказать о том, что мешало сдавать объекты ритмично и с хорошим качеством.

Одна из причин, о которой уже на протяжении многих лет идет разговор, — это несвоевременная сдача коробок под отделку, отсутствие фронта работ, низкое качество монтажа, отсутствие коммуникаций и благоустройства. Всем известно, что на оценку дома влияет не только внутренняя отделка и фасад, но и оценка выполнения благоустройства.

В настоящее время ГАСКом предъявляются повышенные требования к

сдаче объектов. А как же у нас складывалась сдача во втором квартале? На всех объектах сети и благоустройство заканчивались за один день до госкомиссии, нам оставалась ночь для устройства газонов и установки малых форм. Наши нулевые управления СУ-20, СУ-29 не справляются с поставленными перед ними задачами, особенно СУ-29.

Одна из причин, что порождает массу недоделок по вине СУ-20, СУ-29, — это невыполнение комплексных нулей, и чтобы повысить ответственность нулевиков, необходимо генподряд передать им, только не так, как пытались сделать год назад, а с передачей финансирования.

Только в этом случае наши нулевые управления поймут всю ответственность за сдачу и реализацию сданных объектов, за выданные гарантии.

В настоящее время нашим управлением оборудуется бытовой городок в районе завода ЖБИ. Все бытовые помещения перевезены и ремонтируются. Перевезена и установлена столовая. По бытовым условиям в управлении проведено расширенное партийное и профсоюзное собрание, на котором принято постановление, где отмечено, кто и что обязан сделать и к какому сроку.

В этом году мы приняли много молодых плотников, которые очень и очень малосемейного общежития.

(Из выступления А. А. БЕЛОВА, начальника планового отдела СУ-15)

Наше стройуправление сработало в первом полугодии неудовлетворительно.

ПРОИЗВОДИТЕЛЬНОСТЬ ТРУДА ТЕРЯЕМ

Стало плохой традицией не выполнять план по производительности труда. Третий год стройуправление не дает плановой выработки.

В управлении отсутствует всякая борьба за выполнение мероприятий по росту производительности труда. И не зря рабочие основных профессий жалуются, что сегодня они работают по сути дела на том же уровне механизации, теми же методами, как и десять лет назад. Снижается производительность из-за содержания временных рабочих на подсобных помещениях инженерных сетей: тепловых, насосных станциях и так далее.

В начале января нам был спущен пусковой план на 1979 год. Так вот, по нашему управлению из 15 домов, предусмотренных тем пусковым графиком, на

сегодня 5 домов поменялись, что составляет 33 процента.

Мы уже не говорим о неизбежности годового плана по вводу объектов.

На активе выступил также бригадир монтажников СУ-28 Е. С. Палев. Он рассказал о причинах, из-за которых монтаж объектов ведется медленными темпами. В частности, сделал упрек в адрес руководителей нулевых управлений, которые не стремятся своевременно устранять недоделки. Плохо готовятся площадки под краны. Но самое главное — некомплектная поставка изделий на монтаж с завода ЖБИ имени Ленинского комсомола.

Мастер УПТК Ю. В. Головин в своем выступлении попытался объяснить, чем вызваны срывы поставок строительных материалов на объекты. Основной упор он сделал на необходимость развивать базу УПТК. Строительство запланированных цехов ведется медленными темпами, а на сегодняшний день производственных площадях невозможно быстро и качественно перерабатывать материалы. Малы и складские помещения. Он призвал руководителей комбината чаще бывать в УПТК.

В постановлении, принятом на активе, намечены меры, которые должны обеспечить выполнение коллективом комбината социалистических обязательств четвертого года десятой пятилетки.



ЧТОБЫ КРАШЕ БЫЛА НАША РОДИНА!

деляет кислород, так необходим людям и животным.

Эти многообразные свойства леса и придают ему огромное экономическое значение. Забота о сохранении, приумножении и бережном отношении к лесу является принципом нашего социалистического общества.

Общая площадь лесного фонда СССР — 1,23 миллиарда гектаров, или 56 процентов всей территории страны, но собственно леса занимают лишь 746,2 миллиона га. Вся остальная часть Гослесфонда представлена рединами, гарями, пустырями.

Среди районов стра-

тельности рубка — явление, необходимое не только в экономическом плане, но и в плане правильного ведения хозяйства.

Деревья не должны гнить и гибнуть на корню. От этого мало пользы как обществу, так и природе. Обиженные боры и рощи не должны зарастать беспорядочно любыми породами, превращаться в непроходимые чащобы и дебри. Рациональная рубка леса и его возобновление — это основа научного, рачительного ведения хозяйства. Вопрос лишь о том, где и как рубить.

Наиболее интенсивная рубка ведется в обжитых

этих лесах привело к тому, что здесь накопилась масса переспелых деревьев, которые гниют на корню. Заготовка древесины в них составляет в среднем 0,4 кубометра на гектар, а прирост — около 4 кубометров.

Такое отношение к лесному хозяйству может привести к самым плачевным последствиям, через 20—30 лет леса 1-й группы потеряют экономическое значение и защитные функции. Свердловские ученые К. Абрамович и С. Лямборшай отмечают, что сосновые насаждения, вышедшие из подосочки в Березовском и Талицком леспромхозах, теряют качество и

* За район высокой культуры

УПОВАЯ НА ДОЖДЬ

Нигде не радуются так дождливой и ненастной погоде, как в рабочем поселке завода ЖБИ имени Ленинского комсомола, деревообрабатывающего комбината, овощных магазинов и так далее.

Все дело в том, что с началом строительства в этом районе нового жилого квартала «Комсомольский» через поселок по всем направлениям нескончаемым потоком, днем и ночью летят с грохотом большегрузные автомашины с различными стройматериалами, самосалы с бетоном, раствором и щебнем, экскаваторы, бульдозеры и другая техника.

С наступлением жарких летних дней рабочий поселок тонет в пыли, но особенно туго приходится в это время жильцам домов и воспитанникам детских садов № 101 и № 465, что расположены по улицам Сыромолотова и 40 лет ВЛКСМ, в непосредственной близости от основной магистрали в строящийся квартал «Комсомольский».

Но вот, наконец, прошел обильный летний дождь. Значит ли это, что заводчанин может распахнуть окно и облегченно вздохнуть? Нет, даже этой простой радости жителю поселка испытать не дано. Как только кто-нибудь, забывшись, приоткроет форточку, в комнату сразу же врывается несметное количество мух — обитателей соседней свалки.

Вот и сегодня, благо далеко не ездят, сюда везут

различные отходы производства и мусор с завода ЖБИ имени Ленинского комсомола, деревообрабатывающего комбината, овощных магазинов и так далее.

В жаркие летние дни жарочный поселок как бы вымирает, все население от мала до велика пытается спастись в окрестных лесах.

Даже директору завода ЖБИ имени Ленинского комсомола В. П. Тагинцеву, депутату Кировского районного Совета и руководителю депутатской группы, не легко, наверное, в эту пору: попробуйте-ка сами поехать в зной в автомобиле с плотно закрытыми стеклами. И все-таки жители поселка вызывают у нас большое сочувствие: директор — депутат (если, конечно, захочет) может принять какие-то существенные меры, а остальным жителям остается только уповать на дождь.

А. ПЕТРОВ.



Велико и многообразно значение леса в жизни народа и поддержании равновесия в природе. В основном законе о лесах, который был принят по инициативе В. И. Ленина в мае 1918 года, говорится, что хозяйство во всех лесах должно вестись в интересах общего

ЛЕС — ЭТО ЖИЗНЬ

блага и на основах планомерного лесовозобновления. Главные принципы ведения лесного хозяйства, сформулированные в основном законе, не потеряли своего исключительного значения и в наше время. Закон предусматривал деление всех лесов на защитные и эксплуатационные зоны. Ленин называл лесные массивы страны наряду с углем, нефтью и рудами главными из наших ценностей.

Лес дает людям не только тепло и материалы, он выполняет много разнообразных и полезных функций: защищает почву от выдувания культурного и плодородного слоя, а население — от холодных и жарких ветров. Лес воздействует на климат районов, в результате чего образуются микроклиматические зоны. Он же защищает истоки рек и их берега, накапливает и регулирует влагу, укрепляет овраги и пески, выполняет культурные и эстетические задачи. Лес является природной химической лабораторией, очищающей воздух, он усваивает углекислый и другие вредные газы и вы-

деляет кислород, так необходим людям и животным. Эти многообразные свойства леса и придают ему огромное экономическое значение. Забота о сохранении, приумножении и бережном отношении к лесу является принципом нашего социалистического общества.

Значительную часть лесного фонда в Свердловской области составляют леса первой группы, или, как их называют, леса особого назначения. В них установлен (вот уже на протяжении 36 лет) особый режим лесопользования, который сводится к санитарным и восстановительным рубкам, к рубкам ухода. Под лесами первой группы в Свердловской области занято 3 миллиона га. Остальная часть леса, отнесенная ко второй группе, подвергается промышленной эксплуатации.

Интенсивная заготовка древесины для общественных нужд вызывает у некоторых любителей природы чувство озабоченности и расценивается как истребление и уничтожение леса. В действи-

ях европейских частей страны и на Урале, хотя в этих зонах сосредоточено только 18 процентов запасов спелых древостоев. Общие запасы древесины в СССР — 80 миллиардов кубометров, или 33,2 процента мировых ресурсов, а по хвойным и другим ценным породам 58,2 процента. В стране ежегодно заготавливается около 400 миллионов кубических метров древесины.

В Свердловской области и в районах, близко расположенных к железнодорожным магистралям и крупным поселениям, рубка ведется в четыре раза интенсивнее, чем в целом по стране. Особенно сильно страдают от усиленной разработки леса II и III групп, где в хозяйственный оборот включаются порой не созревшие древостои. В то же время в лесах 1-й группы, находящихся на особом режиме, имеется 112 миллионов кубометров спелых и переспелых пород. В них длительное время не выделялись деланки для рубки, не прокладывались транспортные магистрали. Нерациональное ведение хозяйства в

распадаются, но в рубку их так и не назначают. К чему это приводит, можно видеть на примере Полевского леспромхоза. Здесь из сосновых и березовых древостоев организовано производство колотых балансов. Сам по себе этот метод не вызывает возражения, но разработка лесов ведется с опозданием на 10—15 лет.

Немалым препятствием на пути рационального использования лесных богатств и их эффективного воспроизводства является отсутствие «единого хозяина», ведомственная раздробленность в заготовке и разверенки леса. Самозаготовители берут на лесосеке лишь то, что им нужно, не заботясь о комплексной переработке лесной биологической массы, чаще всего они рубят хвойные породы, а лиственную древесину выбрасывают. К тому же лесосамозаготовители не участвуют в посадках леса и мало озабочены соблюдением правил и норм рубки древостоев, утвержденных для различных зон страны.

А. КОРСАКОВ,
доктор
экономических наук.

ГЕОРГИЙ ЕФИМОВ

* * *

В свои объятия манит нас природа.
Сулит прохладу шелестящий лес,
И луг, как продолженье небосвода,
Нам обещает тысячи чудес.
Цветут цветы — осколки звонких радуг.
И синь вокруг прозрачна и свежа.
Идешь — и в сердце вызревает радость,
И добрым светом полнится душа.
Из родника живой воды пригубишь,
И кровь забьется в жилах горячо.
А выйдешь в поле,

в то, что с детства любишь,

И силу враз почувствует плечо.
Шагаю по земле моей привольной,
Колосья тихо клонятся к рукам.
Плывут хлебов желтеющие волны
К невидимым отсюда берегам...
Хлеб вызревает

звонкий, колосистый,
Я сам его посеял здесь весной.
Вон жаворонок точкой голосистой
На солнышке

ликует надо мной.
Гул трактора его не заглушает —
Заливистого, звонкого певца.
С землей небо он соединяет,
Единство это славя без конца.
Природа-мать,
Перед тобой склоняю
Чело благоговейно вновь и вновь.
И в сердце, как богатство, сохраняю
Навеки неделимую любовь.

НА ПРОСТОРАХ РОДИНЫ.

ПРИРОДА ТРЕБУЕТ ЗАЩИТЫ

В Свердловской области насчитывается 275 взятых под особую охрану памятников природы, на территории которых установлен определенный режим пользования. Все эти объекты природы имеют историческое, научное, культурное, оздоровительное и эстетическое значение.

Так, в Свердловске и ближайших его окрестностях к памятникам природы отнесены городские парки и такие известные многим места, как Шарташские каменные палатки, скалы Петра Гронского, Северские скалы и Чертово Горodiще (жертвенное место эпохи железного века), озеро Песчаное, Волчихинское водохранили-

ще с прилегающими лесами, озеро Таватуй, степи по склонам Уктусских гор у села Елизавет, урочище «Рыбки» села Косулино, Смолинская карстовая пещера и другие геологические, ботанические, гидрологические объекты.

Природные памятники являются излюбленными местами отдыха горожан и требуют постоянного внимательного и бережного отношения всех. С любыми загрязнениями этих знаменательных уголков природы отходами производства и различным мусором, который иногда оставляет после себя некоторые из несознательных туристов, должна вестись постоянная борьба. Порчу зеленых насаждений, травяного покрова и т. п. во всех лесах и особенно в этих местах надо пресекать решительно и активно.

(Из постановления совета ВООП).

