

\* 21 апреля — все на субботник!

## ОБРАЩЕНИЕ

коллектива бригады отделения заливки смены «Б» цеха № 4 ко всем бригадам и сменам цехов завода ЖБИ имени Ленинского комсомола.

Дорогие товарищи! Наш народ в 60-й раз по инициативе рабочих железнодорожного депо Москва - Сортировочная и передовых предприятий города Москвы выйдет 21 апреля 1979 года на Всесоюзный коммунистический субботник, организованный в честь 109-й годовщины со дня рождения основателя Советского государства В. И. Ленина. Все заработанные средства пойдут на строительство спортивных оздоровительных комплексов для советских людей.

Поддерживая этот почин, наша бригада берет на себя обязательство 21 апреля 1979 года отработать на сэкономленном сырье, а средства, заработанные за этот день, перечислить в фонд пятилетки. Мы обращаемся ко всем труженикам нашего завода с призывом поддержать нас.

По поручению бригады обращение подписали

**В. ГОРИЧЕВ,**  
бригадир;  
**А. ГИТАУЛЛИН,**  
стропальщик;  
**Г. МЕЛЬНИКОВА,**  
оператор;  
**А. ДЕНИСОВА,**  
моторист.

Недавно состоялось партийное бюро завода, на котором была поддержана инициатива бригады формовщиков 4-го цеха, которой руководит В. Д. Горичев. Для организации работы по проведению массового субботника на заводе утвержден штаб.

## ИНИЦИАТОРЫ

Коллектив формовщиков, которым руководит Вячеслав Дмитриевич Горичев, в цехе ячеистого бетона завода считается лучшим. Государственное задание коллектив, как правило, обычно выполняет. Причем изделия сдаются только хорошего качества.

Успех коллектива тем более ценен, что год назад на рабочем собрании бригада решила работать меньшим составом. Три квалифицированных формовщика тогда перешли в другие цехи, где требовалась их помощь. Бригадирский же стаж Горичева в то время равнялся шести месяцам.

Сейчас, конечно, видно, что ни руководство цеха, ни бригада, выдвинувшие Вячеслава в руководители, в нем не ошиблись. Уже один тот факт, что план трех лет пятилетки коллективом был закончен досрочно, шестого декабря, говорит сам за себя. И трудные холодные дни зимы этого года бригада работала с полной отдачей.

О своем коллективе рассказывает Вячеслав Дмитриевич ГОРИЧЕВ:

— Вот уже третий год я считаю бригаду нашей большой семьей. И здесь нет преувеличения. То, что я сейчас думаю о делах своего участка, цеха как о чем-то кровном, близком, заслуга наших женщин. В бригаде их — большинство, и почти все трудятся с самого основания цеха.

Валентина Васильевна Ангерчик — наш оператор дозирочно-отделения. Больше двенадцати лет она на формовке. К своей работе относится так ревностно, что не только что-то сделать небрежно, даже поду-

мать об этом неловко. Да и то сказать, от нее зависит вся продукция, выпускаемая бригадой. Почему? Потому что, какой замес бетона будет, таково и качество наших панелей. И она не одна такая. Вера Михайловна Белова, Евдокия Сергеевна Горшкалева, мотористы бетономешалок Надежда Николаевна Бояркина, Галина Борисовна Мельникова. В общем, надо назвать фамилии всех десяти.

После демобилизации пришли к нам Алик Гитауллин и Анатолий Кушков. Работают стропальщиками. В рядах Советской Армии оба были отличниками боевой и политической подготовки, и у нас уже успели себя зарекомендовать с хорошей стороны. Алик заканчивает девятый класс ШРМ. Мы в бригаде постоянно следим за его успехами.

Нас сплотил общий труд. И не только одну бригаду, но и весь цех. А раз зашел разговор о цехе, не могу не сказать о Борисе Сергеевиче Авдошине, нашем начальнике. У него редкостное умение быть полезным человеку. А ведь у нас очень много различных проблем — и производственных, и личных. Не знаю такого случая, чтобы Борис Сергеевич прошел мимо кого-то, не помог, не выслушал, не спросил. Зато много раз видел, что, когда необходимо, не чурался начальник цеха встать рядом с рядовым рабочим: и в цехе, и на субботнике, и у наших подшефных. И нам уже как-то неудобно трудиться не в полную силу.

Прошедший год наша бригада работала меньшим составом, а выработка на одного человека в день повысилась. И это только за счет повышения

# СВЕРДЛОВСКИЙ СТРОИТЕЛЬ

ОРГАН ПАРТКОМА, ОБЪЕДИНЕННОГО ПОСТРОЙКОМА, КОМИТЕТА ВЛКСМ И УПРАВЛЕНИЯ СВЕРДЛОВСКОГО ДОМОСТРОИТЕЛЬНОГО КОМБИНАТА

№ 13 (268).

ПЯТНИЦА, 30 МАРТА 1979 г.

ЦЕНА 2 КОП.

производительности труда. Я назову две цифры: 32175 и 34314 кубических метров. Первая цифра — фактический выпуск стеновых панелей в кубометрах за 1977 год, когда бригада состояла из шестнадцати человек, вторая — выпуск в прошлом году уже тринадцатью членами бригады. Свои социалистические обя-

зательства мы перевыполнили.

Конечно, в работе всякое случается. Есть еще брак, и в основном, за счет недоброкачественного сырья, золы, например.

На будущее у нас есть резервы повышения производительности труда. Работа формовщика вроде проста: поставить форму, залить, затем снять вспухшую «корочку» панели, или, как мы ее называем, горбушу. Так вот, на срезку и снятие горбуши вручную уходит минут пять-семь. За смену готовим 60—70 панелей. То есть получается, что из восьми часов половина занята неквалифицированным ручным трудом. А разве нельзя механизировать этот труд? КПД такой машины для срезки горбуши и уборки ее в контейнеры трудно преувеличить: улучшится качество отдельных панелей, возрастет количество, цех получит дополнительную прибыль, рабочее — дополнительную прибавку к заработной плате.

Дел впереди еще много. Завтрашний рабочий день у меня, как обычно, начнется с коротенькой «летучки», на которой я сообщу сменное задание, назову результат труда прошедшего дня нашей бригады, поставлю людей по местам. Хорошо начавшийся трудовой день, живое общение с моими товарищами и даже усталость после напряженной смены уже давно приносят мне настоящую радость.

Беседу записала С. СПАССКАЯ.



После окончания средней школы перед Геннадием Софьиным не вставал вопрос, кем быть и куда пойти учиться. Стать экскаваторщиком — его мечта.

И вот после курсов экскаваторщиков в 1972 году Геннадий пришел в строительное управление № 20. Сначала работал помощником, набирался опыта у опытных экскаваторщиков. Потом сам со временем начал повышать свою квалификацию.

В свои неполные тридцать лет Геннадий стал мастером своего дела, отлично знает машину и может выполнить самую ответственную работу, имеет шестой разряд экскаваторщика, завоевал звание ударника коммунистического труда.

На снимке В. Калимасова: экскаваторщик из СУ-20 Г. СОФЬИН.

## \* На пусковых объектах ДЕЛА НА «ТРУДНЫХ»

В первом квартале один из самых сложных пусковых объектов СУ-1 — 90-квартирный дом для рабочих Свердловского кирпичного завода. И хотя отделочникам нелегко, тепло пущено на дом лишь неделю назад, они трудятся самоотверженно, с полной отдачей и настроены выполнить весь объем внутренних и наружных работ в положенный срок.

Беспокоит другое. Успешной сдаче объекта в эксплуатацию препятствует нерасторопность заказчика и нулевиков.

Заказчик УКС облисполкома только 26 марта выдал проектные решения на прокладку водопровода. Лишь 27 марта к его прокладке приступило СУ-19 Уралтрансспецстроя. На сегодняшний день практически не сдана еще трасса под электрокабель. Большой объем работ на объекте и у СУ-20, а в первую очередь по вертикальной планировке. Не сдали пока нулевники под отделку и

встроено - пристроенный магазин «Овощи», не сделали пожарный резервуар.

Коллективу СУ-7 достался в марте «крепкий орешек» — 215-квартирный дом в квартале Веер. Лишь 23 марта монтажники бригады Е. С. Палева сдали последние три этажа 1, 2 и 3 подъездов под работы связистам, электрикам и сантехникам, но до сих пор не закончили свои дела на крыше, не выставили парапет. По этой причине управление смогло выполнить кровлю лишь на трех подъездах. По вине монтажников маляры и штукатуры заканчивают работы без полов, дай бог, как говорится, успеть их загрузить и зашпаклевать.

До сих пор дом не имеет постоянного электроснабжения. Своими силами, не дожидаясь СУ-20, управление уложило фундамент под трансформаторную подстанцию, где каменщики приступили к кладке.

## ДЛЯ ТРУЖЕНИКОВ СОВХОЗА

Бригада монтажников Свердловского домостроительного комбината во главе с А. Сатрдиновым приступила к сборке пятиэтажного дома. Строится он по заказу работников совхоза «Свердловский». Во втором квартале этого года в здании справят новоселье 119 семей лучших рабочих. Это второй крупнопанельный дом, который возводит комбинат для тружеников этого хозяйства.

## БУДЕТ НОВАЯ БИБЛИОТЕКА

С возведением новых микрорайонов, с ростом благосостояния народа новоселье, как никто другой, в скором времени начинают испытывать особую потребность в культурной жизни.

Жители нового микрорайона Академический не имеют пока ни Дворца культуры, ни кинотеатра, а вот библиотека у них будет.

27 марта строительство 96-квартирного дома № 41 по ул. Левитана с библиотечной начала бригада Вячеслава Коростелева из СУ-28.

\* В партийных организациях

БЫТУ — ВНИМАНИЕ

На повестку дня партсобрания в СУ-13 был вынесен вопрос «Проверка выполнения работ, связанных с улучшением бытовых условий бригад». Докладчик — главный инженер управления В. В. Марчук подчеркнул, что, придавая большое значение улучшению бытовых условий бригад, в управлении провели определенную работу. Организована передвижная столовая, изготавливаются две кубовые для кипячения воды, оперативнее стали перевозить бытовые помещения с одного объекта на другой. Однако начальники участков не систематически контролируют состояние и чистоту бытовок, от-

сюда нередко простудные заболевания рабочих.

В своем выступлении инспектор отдела кадров Н. С. Даровских обратила внимание коммунистов на то, что вопросы быта взаимосвязаны с текучестью кадров, а именно на закрепление кадров в строительстве нацелено недавнее постановление ЦК КПСС и Совета Министров СССР. Необходимо улучшить качество питания рабочих, обеспечение их спецодеждой. В комбинате изготовлена фирменная спецодежда для комсомольско-молодежных бригад, которую необходимо привезти и вручить молодежным коллективам.

КРЕПИТЬ ТРУДОВУЮ ДИСЦИПЛИНУ

«О задачах партийной, профсоюзной организации и администрации управления по укреплению трудовой дисциплины и профилактике правонарушений» — так была сформулирована повестка дня партийного собрания СУ-7. Докладчик — начальник управления Г. С. Пекарь отметил, что за последние 15 лет коллектив более чем в два раза увеличил объем сдачи жилья, а число работающих сократилось почти на 200 человек. В этих условиях особенно важно, чтобы каждый работник строго соблюдал трудовую дисциплину, не допускал опозданий, прогулов и пьянства. В управлении есть коллективы, где почти не бывает нарушений: бригады Н. Г. Воробье-

ва, В. С. Максимовой, Н. М. Кириллова. В то же время, в целом по управлению состояние трудовой дисциплины вызывает тревогу. В прошлом году было совершено 43 прогула. В бригадах бывают и так называемые скрытые прогулы, когда бригадиры, мастера предоставляют нарушителям задним числом отгул. Об этом говорил коммунист Н. Г. Вовк. Коммунист М. Ф. Бессонов предложил все случаи нарушений немедленно разбирать в коллективе, активизировать воспитательную и профилактическую работу со стороны профсоюзной организации, общественного отдела кадров и товарищеского суда. Надо поднять значение бригадира как воспитателя коллектива.

\* Монтаж — «горячая точка»

РАБОТАТЬ НА ПЕРСПЕКТИВУ

В предыдущем номере нашей газеты мы рассказывали о заседании парткома, где коммунисты комбината откровенно и по-деловому обсудили неудовлетворительную работу в январе-феврале специализированных монтажных управлений № 27, 28 и 20. Сегодня более подробно о недостатках в работе 20-го и 27-го управлений мы попросили рассказать заместителя начальника ДСК Е. В. ГЕНЕРАЛОВА:

— По графику монтажа в марте СУ-27 и СУ-28 должны были смонтировать 72 этажа. За три недели сделано всего 32 этажа. Одна из основных причин отставания по монтажу — несвоевременная сдача под монтаж нулевых циклов и площадок коллективом СУ-20. Так, нулевиками целое полугодие не могли подготовить площадку 215-квартирного дома в Верхней Пышме, где уже с начала месяца должна была приступить к работам бригада А. Сагитдинова, по той же самой причине не смогла вовремя начать монтаж на 215-квартирном доме в компрессорном поселке по улице Варяжской бригада С. Улитина.

Срыв сроков сдачи фундаментов и площадок под установку башенных кранов привел к тому, что только за два с небольшим месяца этого года коллектив СУ-28 потерял на монтаже 20,4 условных этажа. Горы торфа и земли преграждают путь к готовым нулям в квартале Комсомольский.

Стараясь поскорее отчитаться за сдачу нулевых циклов, руководители СУ-20 предъявляют к сдаче объекты, готовые лишь наполовину, без площадок для подкрановых путей и приобъектных складов, с незасыпанными пазухами, невыполненными фундаментами крылец и так далее. Крайне небрежно обращаются в управлении и с документацией: журналы производства работ и сварки сда-

ются, как правило, с большим опозданием. Формальное отношение к своим обязанностям руководителей СУ-20 и СУ-29 привело к тому, что в первом квартале монтажники не могли вовремя приступить к работам на 144-квартирном доме Лесмаша по улице Санаторной, 215-квартирном доме № 3 в квартале Веер, 144-квартирном доме по улице Тобольской и других объектах.

Теперь нулевикам спешат, стараясь наверстать упущенное, для этого не жалеют ни людей, ни техники, но смерзшийся за зиму грунт взять нелегко. Приходится только дивиться, почему этой работой нулевиками не занимались летом. Ведь даже не строителю ясно, что в это время года отсыпать и спланировать площадку гораздо легче и проще. Подсчитано, что для подготовки площадок зимой требуется дополнительно 100 машино-часов.

Подобная практика работы говорит о том, что руководители управления не занимаются перспективой, не понимают, что от их неисполнительности и безответственности страдает общее дело, все другие подразделения строительного потока.

Не очень то заглядывают в завтрашний день и руководители СУ-27. И в этом управлении крайне слабо относятся к инженерной подготовке объектов. Площадки под устройство подкрановых путей и приобъектных скла-

дов, из-за нетребовательности монтажников при приемке «нулей», сдаются, как правило, с большим опозданием, транспортно-технологические карты выполняются крайне небрежно.

Так, в квартале Комсомольский СУ-27 только что приступило к работам на доме № 20, в то время как их коллеги из 28-го управления давно оборудовали здесь подъездные пути к дому № 14, площадку под кран и приобъектный склад. Этот факт говорит о том, что при равных условиях и возможностях для производственной деятельности у СУ-28 отношение к делу гораздо лучше.

Руководители СУ-27 не дорожат своим словом — переносят по несколько раз сроки выполнения работ. Так в январе из-за плохой организации работ СУ-27, низкими темпами строился 119-квартирный дом Автотора по улице Реактивной, все недельные графики были сорваны. До начала монтажа на доме башенный кран простоял без дела 15 дней. В феврале не был своевременно организован монтаж 144-квартирного дома Лесмаша по улице Санаторной. Уровень исполнительской дисциплины и у руководителей СУ-27, и у их подчиненных низок. Бригады не дорабатывают каждый день по несколько часов. Если вторая смена у монтажников должна заканчиваться в 24 часа, в СУ-27, как правило, уходят с объектов на два часа раньше. Слабая организация работ в управлении и в бригадах. Отсутствие требовательности и дисциплины привело к тому, что коллектив управ-

ления трудится сейчас гораздо ниже своих возможностей.

На увеличении сроков монтажа сказывается и малочисленность монтажных бригад. В СУ-27 бригады укомплектованы в среднем по 24—25 человек, что на десять — одиннадцать человек меньше, чем в СУ-28. Более мощные бригады 28-го управления, чья структура гораздо совершеннее, обеспечивают более высокие темпы монтажа, лучшую подготовку объектов под отделку. Отсюда ниже и культура производства в СУ-27, и качество выполняемых работ. Нет ничего удивительного, что управление сдало с большим отставанием под отделку СУ-1 пусковые первого квартала — общежитие завода электроавтоматики по ул. Омской и 215-квартирный дом птицефабрики. Сдача последнего была сорвана на 10 дней. То же самое повторилось и со сдачей 119-квартирного дома по ул. Самолетной для СУ-15. Состоявшийся недавно партком дал конкретные рекомендации по преодолению отставаний на монтаже каждому специализированному управлению. Задача руководителей и линейного персонала, бригадиров, дело чести каждого монтажника еще раз проанализировать все недостатки и упущения в своей работе, сделать все возможное для исправления создавшегося положения на монтаже в самое ближайшее время. Все отделы, все монтажные бригады и звенья должны активно включиться в общее дело по поиску резервов и возможностей улучшения своей работы. Монтажники! Коллектив комбината верит в вас, надеется на вас.

\* В помощь политинформатору

ПОЛИТИЧЕСКАЯ КУЛЬТУРА СОВЕТСКОГО ЧЕЛОВЕКА

«Одной из основных черт развитого социализма, — говорится в Конституции СССР, — является все более активное участие трудящихся в государственной жизни...». В этих условиях особое значение приобретает воспитание высокой политической культуры.

Отличительной чертой развитого социализма является всестороннее, гармоничное и все более убыстряющееся развитие духовной жизни общества, а прежде всего такой ее сферы, как политическая культура. Об этом говорят дела советских людей. Бригады плотников СУ-7, возглавляемые

Н. Г. Воробьевым и М. В. Назаровым, бригада Н. И. Марчука из СУ-15 задание пятилетки выполнили к 1 января 1979 года. В числе 4-х тысяч бригад, подхвативших почин «Задание пятилетки — меньшим составом», 49 бригад из нашего комбината.

В формировании политической культуры трудящихся огромная роль принадлежит системе политического и экономического образования. Формирование у масс трудящихся марксистско-ленинского мировоззрения, высоких идейно-политических качеств — важнейшее условие формирова-

ния высокой политической культуры. Большое место в этой сложной работе занимают средства массовой информации и пропаганды, которые играют все возрастающую роль в освещении жизни нашей родины и международных событий, в мобилизации трудящихся на выполнение задач коммунистического строительства, формировании высоких идейных и нравственных качеств нового человека.

Формирование политической культуры у трудящихся — важная задача партийных организаций, осуществляющих комплексный подход к воспитанию.



Еще двести пятнадцать семей строителей и заводчан смогут справиться новоселье в девятиэтажном доме по улице Панельной в районе Комсомольский. На снимке: первые новоселы. Фото В. Калимасова.

\* Молодежный жилищный комплекс

ПО-НОВОМУ СТРОИТЬ ЖИЗНЬ

НАШИ читатели уже знают о том, что в Комсомольске на микрорайоне запланировано строительство молодежного жилищного комплекса. Создан и работает оргкомитет по созданию МЖК. Это мощный организм с продуманной структурой, с центрами, координирующими направления работы. Инициативная группа МЖК при горкоме ВЛКСМ работает второй год. Многие организационные трудности позади. Идея создания молодежного комплекса обрела в

городе прочную поддержку: три тысячи молодых семей подали заявление в будущий МЖК, то есть примерно шесть тысяч молодых людей изъявили желание активно строить свою жизнь по принципу самоуправления в построенном собственными руками комплексе.

Среди этих кандидатов в МЖК много молодых строителей из нашего комбината. И конечно, им хотелось бы поподробнее

узнать о том, что будет представлять из себя новый комплекс и какие задачи ставятся при его создании.

Первый пример строительства МЖК дал Калининград. Там поднялись три высотных дома на проспекте Королева. В них людям удобно жить, интересно общаться, растить детей. Но самое главное, как считают калининградцы — не столько построить комплекс, сколько

построить в нем жизнь. МЖК — понятие неоднозначное. Сколько взаимосвязанных проблем позволяет он решить одновременно!

Конечно же, многое из того, что заложено в идею молодежного жилищного комплекса, можно встретить и сегодня в том или ином виде в наших городах, в микрорайонах, борющихся за образцовый быт, за внедрение в жизнь планов со-

циального развития. Принципиальная новизна калининградского эксперимента — в масштабности такой работы, в ее комплексности и строго научном подходе.

Одними из первых калининградских последователей стали свердловчане. В разработанном оргкомитетом горкома комсомола уставе молодежного жилищного комплекса

есть такие строки: «Вести решительную борьбу со всеми проявлениями буржуазной идеологии, мешанского быта, тунеядством, пьянством, антиобщественными проявлениями». То есть коллективу жильцов предстоит всем своим образом, стилем жизни, каждым своим поступком утверждать новую форму социалистического общежития.

А застраивать МЖК будет коллектив Свердловского ДСК домами новой 141-й серии.

## НЕДЕЛЯ ПРОСТОЕВ

21 марта бригада СУ-27, которой руководит В. Г. Мальцев, начала монтаж третьей по счету «шестнадцатизатки» в квартале Сортировочный. Монтаж этого объекта начался с большим опозданием из-за того, что новый кран прибыл неукomплектованным.

Коллективу бригады известны итоги заседания партийного комитета, люди знают, насколько тяжело сейчас положение с монтажом. Поэтому, начиная новый объект, бригада решила выполнить монтаж по бригадному подряду и применить совмещенный метод производства работ по примеру бригады СУ-28 В. М. Сыщенко. И вот такой настрoй был сбит в первые

же дни. Мы должны монтировать в неделю два этажа, а фактически и одного не сумели сделать.

Сначала привезли с нашего завода ЖБИ две бракованные плиты. Отправили их на склад, стали ждать замену. Изделия поступили во вторую смену, но тут, как на грех, снова вышел из строя кран. Три смены его ремонтировали. За это время можно было поставить изделия полностью на одной захватке. Только справились с одной поломкой, начали монтаж — и снова отказал кран. На сей раз сгорел двигатель и ремонт затянулся уже на трое суток.

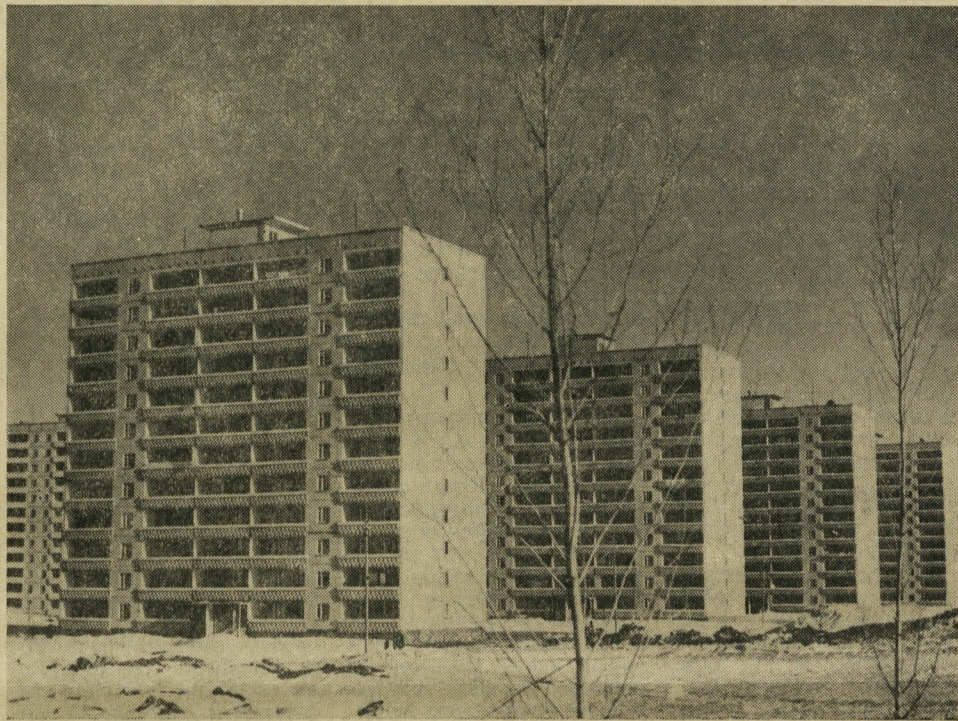
Конечно, бригада не стояла без дела, работала на завершении дома

№ 40. Однако и там дела идут неважно. Изделий на крышу нет. Бетон для заливки швов поступает «жесткий», полусхватившийся, таким бетоном швы хорошо не сделаешь.

Волнует нас еще один вопрос. Подготовка площадки у дома № 39, которую сделали работники СУ-20, никуда не годится. Траншеи под коммуникации как были вырыты месяц назад, так и стоят открытые. Не закончен монтаж входной площадки, не смонтированы 2 плиты.

Хотелось бы также напомнить о том, что совмещенный метод монтажа требует четкой и равномерной загрузки стройматериалов на этажи. В этом году бригада В. Г. Мальцева должна смонтировать 8 высотных домов. Это в два раза больше, чем в прошлом году.

Р. МУХАМЕТАРОВ, прораб СУ-27.



Так выглядят построенные комбинатом дома в Юго-Западном районе.

## НА ЗАВЕРШАЮЩЕМ ЭТАПЕ

Регулярно на страницах нашей газеты публикуются материалы, посвященные реконструкции завода ЖБИ имени Ленинского комсомола. Вроде бы совсем недавно рассказывали мы о первых шагах реконструкции, о работе коллектива завода по подготовке проектной документации, о первых колышках, вбитых строителями на месте будущих новых корпусов.

Шло время. Немало трудностей встречалось на пути нового дела. Подрядные организации, ведущие реконструкцию, не выполняли задания главка, срывали все сроки и графики строительно-монтажных работ, заводы-поставщики медленно выполняли заказы на изготовление необходимого оборудования и формующей оснастки. Не просто и не враз обретаешь свои зримые формы объекты реконструкции. Но уже сейчас можно подвести некоторые итоги.

О сегодняшнем дне реконструкции рассказывает начальник окса завода Ю. П. ВЕБЕРТ.

— В настоящее время мы вступили на завершающий этап первой очереди реконструкции. Что же сделано нашими подрядчиками? В цехе ячеистого бетона СУ-24 Уралмашстроя с субподрядчиками ведет монтаж мостового крана и электропередаточного моста, выполняет работы по изоляции, наладке и механомонтажу автоматики двух новых автоклавов. СУ-22 Свердлов-

овскимстроя совместно с субподрядчиками заканчивает монтаж кассетных машин, силового оборудования и вентиляционных систем цеха № 6, монтирует автоматизированные системы пароснабжения кассетных машин и вентиляционных установок. В отделении отделки цеха объемных элементов заканчивается монтаж конвейеров, отделки санкабин. В 4-м пролете этого цеха с декабря прошлого года выпускается готовая продукция. Не далек тот день, когда новое оборудование будет полностью опробовано и поставлено под производственную нагрузку, начнется выпуск первой партии изделий КПД.

Теперь все дело за второй очередью реконструкции. Здесь пока ведутся строительные-монтажные работы. Так заканчивается устройство фундаментов формовочного отделения цеха № 6, начата подготовка к монтажу каркаса здания. Строители приступили к закладке фундаментов складов готовой продукции формовочного и кассетного отделений. Ведутся строительные-монтажные работы и по комплексу бетоносмесительного отделения со складом заполнителей в цехе № 9, работы по складу щебня и приемному устройству разгрузки полувагонов, галереям № 1, 2 и 3. Все эти работы осуществляет наш генподрядчик Свердловскпромстрой силами управления № 2 и другие приданные ему строи-

тельные организации. Производственные мощности первой очереди реконструкции по плану предполагается ввести в эксплуатацию в первом квартале, объекты второй очереди — с формовочным отделением и складами должны вступить в строй в конце года. Успешное окончание наладочных работ по освоению мощностей первой очереди, сданных в прошлом году, пуск бетоносмесительного отделения и склада заполнителей позволят заводу довести объем выпускаемой продукции до 410 квадратных метров полезной площади изделий КПД в год. Завершение второй очереди даст прирост годового выпуска продукции еще на 50 тысяч квадратных метров полезной площади.

Реконструкция позволит комбинату строить жилье гораздо больше, лучшей планировки, так как новые производственные мощности рассчитаны на выпуск деталей более совершенной 141 серии. Заканчивая разговор о реконструкции завода, следует сказать и о нашей основной на сегодняшний заботе. Понимая все значение для ДСК этого большого и перспективного дела, Главсредуралстроем почему-то до сих пор не решен вопрос финансирования окса завода по плану государственных капиталовложений на 1979 год. Это вопрос для нас на сегодняшний день самый главный, и хотелось бы надеяться на его незамедлительное решение.

## \* Репортаж из диспетчерской

В мерах, предложенных парткомом по преодолению допущенного отставания по монтажу в январе — феврале, сказано: «комплектацию объектов и обеспечение их изделиями — производить строго по транспортно-технологическим картам».

О том, как ведется комплектация объектов, наш репортаж.

В центральной диспетчерской завода звенели телефоны, слышались отрывистые позывные радиосвязи:

— Четвертый, четвертый, ответьте двадцать четвертому. Прием, — вызывал технологов, занимающихся комплектацией, диспетчер СУ-28 А. Шаров.

Сегодня в первую смену работают двое: старший инженер-технолог Людмила Михайловна Жарикова, помогает ей Нина Васильевна Сычева. Перед ними на столе транспортно-технологические карты. В монтаже 7 объектов. После каждого звонка с объектов и из управлений Людмила Михайловна и Нина Васильевна вызывают диспетчеров цехов, сверяют, что уже вывезено по карте, корректируют рейсы в соответствии с просьбами мастеров и прорабов.

Без этого нельзя. Я слышу, как кто-то из мастеров сообщает, что привезли панель с трещиной, значит, необходимо заменить брак в следующем рейсе.

## ПРИВЕЗИ ТО — НЕ ЗНАЮ ЧТО...

Звонок с дома № 3 на Веере:

— Срочно нужны четыре плиты на крышу!

Старший инженер-технолог быстро оценивает обстановку на объекте и просит на связь водителя панелевоза.

А вот еще один звонок. Сообщение из неприятных. Встал кран. Нужно распределять бесчелночные машины по другим объектам.

Работа небольшого коллектива диспетчерской круглосуточная, в три смены. Все инженеры-технологи — опытные работники. Самый малый стаж у Нины Васильевны Сычевой — 8 лет, у ее сменщицы Лидии Алексеевны Кайгородовой на два года больше, Людмила Михайловна Жарикова трудится здесь 15 лет, а ветеранами являются Мария Васильевна Дружинина и Зоя Ивановна Щирая. Работая много лет, все они в совершенстве освоили свою специальность, прекрасно знают возможности каждого цеха, способности и характеры водителей автобазы № 1, какие машины закреплены за каждым.

Всех водителей они называют по имени-отчеству. Каждая из них может в первую очередь определить ошибки в транспортно-технологических картах.

— Вот, смотрите, как составлена карта на дом № 39, — показывает мне ее Нина Васильевна — на вторую захватку «пятерки» (16ПВ-5) возим по две штуки, а они сколько нарисовали? Здесь вместо обратной ограждающей поставили прямую и без индекса. Из-за того, что карты сделаны так небрежно, я не могу дать их в цехи, — добавляет Людмила Михайловна. Бригадир В. Мальцев, надеясь на них, пишет поферам записки. Рейсокомплекты на монтаж надземной части составлены без учета возможностей автотранспорта, а нам корректировать их, выполнять работу производственного отдела СУ-27, как видите, некогда. Чтобы грузить так, как здесь записано, надо прицеп.

Людмила Михайловна подает мне карту на дом Лесмаша по улице Санаторной. Вся она испещрена помарками, исправлениями.

— Видите, вот здесь ПВ-5 восемь штук, а на следующий этаж четыре. Если везти по карте — загромождать приобъектный склад. Ничего непонятно и с ограждающими. На первом этаже ПН-19 с индексом «Г» — серая, на другом она кварцевая, без индекса.

— Это какое-то чудо,

таких и изделий-то не бывает; — смеются инженеры.

— Мы долго не могли понять, что нужно на объект. Повезли «глухие», их смонтировали. Оказалось, нужно кварцевые. Пришлось панели демонтировать. Вот здесь вообще пять несущих в 4-м рейсе, — показывают хозяйки диспетчерской карты на дом по улице Красина. — Тут в рейсе № 17а одна плита ПН-24, другая ПН-1 с индексом «Г». Одна шести-, другая трехметровая. Так возить нельзя — будет перекос.

— Перед началом работы мы, конечно, стараемся все карты проверить, но не всегда успеваем. Бывает так, что в монтаже находятся 12—14 объектов. Одних только изделий 800 наименований, а сколько по количеству? Вот сейчас нулевки подушки фундаментов у нас не берут, в марте вместо шести «нулей» СУ-20, например, заявило только два, а потом спохватятся и будут требовать.

Для успешной комплектации объектов нужно, чтобы весь транспорт был в комплекте. Вот сейчас автобаза № 1 выделила 5 «конию», 14 панелевозов и только один санкабиновоз, а нам нужно сделать 38 машино-смен панелевозов, 15 машино-смен «конию» 7 — сан-

кабиновозов. 5 машино-смен должен выполнить полуприцеп, а его уже нет три дня. Это значит, на какой-то этаж мы не доведем санкабины и его нельзя будет перекрыть. Правда, комбинат в первом квартале берет изделий мало, все склады забиты продукцией, что мешает реконструкции. Каждый день даю заявку-задание бригадиру комплексной бригады В. Кадочникову, уговариваю, чтобы выделили машины для работы по циклограмме, но их постоянно не хватает.

Челночный метод у нас как следует не отработан, полного состава «челноков» нет, запасных — тоже. Если машина сошла с линии, подключить подменную уже нельзя.

В конце нашей беседы, постоянно прерываемой телефонными звонками, я интересуюсь, почему не хватает изделий 9ПС-60-26-20У, БО-6, «декора». На этот вопрос отвечает вошедший в диспетчерскую старший инженер производственного отдела Н. И. Белков.

— Здесь есть свои трудности. У плиты сложной технологической вырез. Формуют ее часа три. Изделия эти трудоемкие, нетиповые. Что касается «декора» — вопрос особый. По годовому графику общежитие на Кузнеч-

ной должны были начать монтаж в январе, а в феврале должны были собрать уже 8 этажей. К работе на общежитии по Красина монтажники должны были приступить первого марта и возвести 7 этажей. Последние два этажа предполагалось закончить в апреле. О том, как получилось на деле, судите сами. Изделия на общежитие по Кузнечной были заявлены только в феврале, а первый этаж начал монтаж лишь 2 марта. В этом же месяце приступили к работам и на общежитии по Кузнечной.

Цех № 4 в состоянии обеспечить «декором» одно общежитие и один шестнадцатизатный дом в месяц, его производительность 12—13 изделий «декор» в сутки, а с нас требуют каждый день по 30 с лишним панелей.

Один только день, проведенный мной в диспетчерской завода, показывает, как напряжен труд инженеров-технологов по комплектации. К тому же эти трудности усугубляются небрежно выполненными транспортно-технологическими картами, которыми занимаются производственные отделы специализированных управлений. Такое отношение к делу инженеров ПТО недопустимо, тем более, что коллективам этих управлений необходимо в самое короткое время наверстать упущенное на монтаже.

А. ЧЕПАСОВ.



23 марта Кировской районной организацией Всероссийского общества охраны природы (ВООП) был организован семинар для общественных инспекторов по охране природы. Участники семинара приняли социалистические обязательства и утвердили план работы Кировского райсовета ВООП на 1979 год, наметили задачи на весенне-летний период.

С докладом о новом законодательстве по охране природы выступил кандидат юридических наук А. А. Забелышенский.

— Охрана природы в законодательных актах нашей страны, — отметил он, — рассматривается как важнейшая государственная и народнохозяйственная задача. Вопросам усиления охраны природы была посвящена специальная сессия Верховного Совета СССР 1972 года, которая разработала долгосрочную программу природоохранительной деятельности государства на новом этапе экономического развития нашего общества.

XXV съезд КПСС упорядочил законы охраны природы, а новая Конституция СССР закрепила их в ряде статей. В частности, в статье 16 сказано: «...руководство экономической осуществляется на основе государственных планов, составной частью которых являются мероприятия по охране природы». В других статьях 18, 22, 67 и 73 говорится о праве на охрану здоровья, на здоровую природную среду, о преодолении ве-

домственного подхода к природе.

Урбанизация, научно-технический прогресс — явления объективные и развиваются параллельно с природой. С ростом отходов производства земля, леса, недра, воды все больше загрязняются. Чтобы получать от природы материальные блага, мы обязаны заботиться о ней. Недаром в народе говорят: «Труд — отец богатства, а земля — его мать».

Вроде бы беспокоиться нечего, запасы как будто велики. Но это не так. Подземные воды, озера загрязняются. По существующим санитарным нормативам, чтобы разбавить неочищенные сточные воды, необходимо воды в два раза больше, чем дает ежегодный сток.

Что же делать? Выход один — переходить на системы, исключающие сброс сточных вод в озера, потому что к 2000 году расход воды предприя-

чине и тагильчане брали воду из озер нашей и соседней Челябинской областей. Водохранилища, построенные на реках Тагил и Уфе, позволили решить эту проблему.

В этом году запасы влаги в снеге в три-четыре раза выше среднегодовых. Есть опасность: затопления сооружений, построенных ниже естественного рельефа рек. Гидротехнические сооружения подготовлены к снеготаянию,

лах рыбного лова, он подчеркнул, что рыбачить разрешено лишь на удочку и спиннинг. За прошлый год было оштрафовано 2 тысячи нарушителей правил рыболовства. За сброс нечистот в реку Салду приток Туры красноуральскому медеплавильному комбинату (г. Туринск) был предъявлен иск в 700 тысяч рублей. Строго предупрежден был и директор ревдинского совхоза. Работники этого хозяйства ос-

борются с браконьерами, с дорубщиками кустарников и деревьев по берегам рек и озер, с теми, кто загрязняет воду различными отходами.

Если в 1977 году управлением охотничье-промыслового хозяйства было зарегистрировано 1333 нарушения правил охоты, — подчеркнул охотвед А. Д. Горбунов, — то в прошлом году было выявлено на 230 браконьеров меньше. В нашей области площадью 19 миллионов 400 тысяч гектаров местами обитания диких зверей и птиц являются 17 миллионов 688 тысяч гектаров угодий. Все они закреплены за 122 охотничье-промысловыми хозяйствами, где ведется работа по воспроизводству дичи. Так, в прошлом и позапрошлом году в область завезено 150 кабанов, 50 голов пятнистого оленя. Шестой год ведется промысловый отлов бобра. 400 бобрят расселены внутри области, часть отправили в Чувашию и в Новосибирск. Успешно прошло расселение ондатры. Кроме бобра, отмечен рост поголовья лося и зайца.

Наша оеда в том, что много пушнины попадает в руки браконьеров, хотя они прекрасно знают, что продажа и скупка пушнины воспрещается. Видимо, применяемые нами меры пока недостаточны. В этом деле нам необходима активная помощь населения. Общественные инспектора охраны природы должны выявлять злостных скупщиков пушнины. Немало ущерба наносит схотхозяйствам вырубка лесов, химизация сельского хозяйства. Отражаются на поголовье лесных обитателей и паводки — животные гибнут, гнезда затопляются. Наша задача — спасти зверей от половодья.

## ЛЮБИТЬ ПРИРОДУ — ЗНАЧИТ, БЕРЕЧЬ ЕЕ

Природопользование — область надведомственная. В настоящее время мероприятия по охране природы включаются на предприятиях в показатели по социальным нормативам. За их невыполнение коллективы лишаются классных мест и премий. Но этого недостаточно. Встала необходимость создания единого надведомственного органа с соответствующими полномочиями, который бы осуществлял контроль над хозяйственной деятельностью различных служб и ведомств.

Знакомя слушателей семинара с состоянием водных ресурсов области, кандидат геолого-минералогических наук А. М. Черняев рассказал, что средний многолетний сток воды составляет 30 кубических километров. Народное хозяйство области расходует в год 2,27 кубического километра воды.

тиями увеличится в два раза. Примером безотходной системы водоснабжения служат замкнутые оборотные системы ЦХП ВИЗа.

Бессточная система сохраняет источники от загрязнения. В замкнутом цикле по мере засорения промышленные воды очищаются, обессоливаются и вновь возвращаются в производство. Замкнутый цикл позволяет экономить колоссальный резерв воды. По Свердловской области оборотное водоснабжение в настоящее время составляет 85 процентов, нужно довести его до 96—97 процентов, так как каждый процент высвобождает для нас 3—4 кубометра чистой питьевой воды в секунду.

Ресурсы питьевой воды не так велики. В маловодные 1966—1967 годы, отмеченные резким снижением осадков, свердлов-

работает паводковая комиссия.

Придет большая вода и в город. Работники всех предприятий должны проверить состояние решеток, приемников и канализационных колодцев. Гидрометцентр обещает нам затяжную и продолжительную весну, половеде ожидается не в первой половине апреля, а во второй. Температура воздуха будет ниже многолетней. Это значит, что резкого таяния не произойдет. Как бы там ни было, каждый на своем участке должен быть готов к любым сюрпризам природы.

Тревога за состояние водного хозяйства области прозвучала и в выступлении инспектора государственного надзора Н. К. Калимуллина.

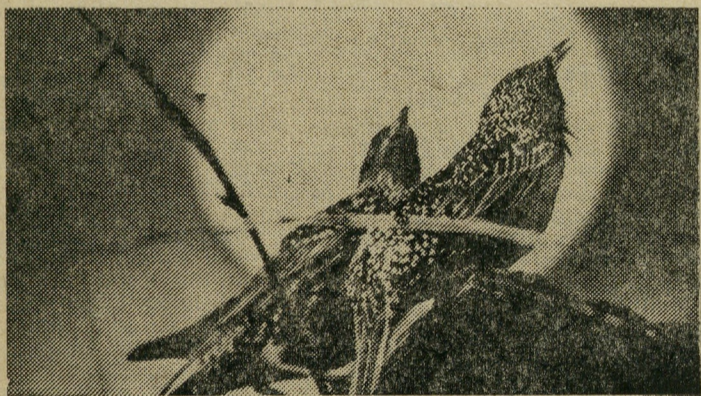
— Наша задача — охрана водоемов, воспроизводство рыбных запасов, борьба с браконьерством. Рассказывая о прави-

тели на берегу реки удобрения, что привело к массовой гибели рыбы. Штрафом до 100 рублей наказываются водители, моющие у речек автотранспорт.

— Наши правила поощряют правильное любительское и спортивное рыболовство для личного потребления, но никто не имеет права продавать рыбу.

Н. К. Калимуллин подробно рассказал о решении горисполкома по очистке озера Шарташ, заросшего водорослями. Проектная документация подготовлена. Озеру не хватает 50 миллионов кубических метров воды. Научные сотрудники рыбного хозяйства занимаются на озере Шарташ лечением рыбы, которая больна бронхиозом жабр.

В заключение своего выступления работник государственного надзора призвал общественных инспекторов



«Вечерняя песня».

Фотоэтиюд В. Мартыненко.

## РЫБЫ «СВАДЬБЫ»

Апрель и май — пора нереста для большинства видов рыб, населяющих наши реки, озера и водохранилища. Только усатый налим нерестится в средьзимье, в самые крепкие морозы этот родич морской трески идет стаями к традиционному нерестилищу и там «играет свадьбу».

Едва образуются закраины у берегов, на травянистых отмелях, залитых вешними водами, раздаются мощные всплески «хозяйки» водоемов — щуки и сопровождающих ее самцов.

После ледохода и просветления воды на реках интересно наблюдать за «брачным» ритуалом ярко окрашенных оку-

Своеобразно проходит нерест у судака. Перед икрометом рыбы делятся на пары и выбирают мелкие тенистые участки вблизи берега с твердым грунтом, возле деревьев, корневиков, затопленных кустов. На них самка выметывает желтоватые икринки диаметром 0,8—1,3 мм. Отложив икру, самка уплывает в глубину водоема, а заботу об оплодотворенной икре берет на себя самец. Он ни на минуту не оставляет своего поста, все время активно двигает плавниками, стараясь создать ток воды для насыщения ее кислородом и очищения живой икры от ила.

М. ВЛАДИМИРОВ.

**К**ОНСУЛЬТАЦИЮ о весенних работах в саду дают старшие научные сотрудники научно-исследовательского зонального института садоводства Нечерноземной полосы К. КИРИЛЛОВ и А. ПОЗДНЯКОВ.

В Центральных районах Черноземной и Нечерноземной полосы РСФСР снег, как правило, сходит в апреле. В это время в садах и на приусадебных участках начинаются основные работы. Если вы не произвели обрезку своего сада в марте, сделайте это сейчас. Обрезка необходима молодым и старым деревьям. Проследите за тем, чтобы молодые деревья были правильно сформированы; старые же деревья обрезайте так, чтобы каждая ветка имела свое свободное место в кроне, не соприкасалась и не затеняла другую и была хорошо освещена солнцем. Ветки вырезайте «на кольцо» — это способствует быстрому заживанию ран. Крупные срезы зачищайте садовым ножом, не округляя краев коры, и замажьте садовым варом, петролатумом или краской, приготовленной на натуральной олифе. Обрезка — дело слож-

## САД ЖДЕТ...

ное, у кого нет достаточных знаний и практического опыта, им лучше обратиться к опытным садоводам, агрономам. После схода снега, когда почва в саду подсохнет, снимите «ловчие» пояса, зимовавшие на штамбах, выгребите граблями опавшие листья, хворост и прочий мусор в саду и сожгите их.

Очистите отмерзшую кору на штамбах старых яблонь, не повреждайте при этом «живой» коры. Штамбы и скелетные ветви промойте 1%-м раствором медного купороса или 5%-м железного купороса (100 г первого и 500 г второго на 10 л воды). Особенно тщательно промойте развилки между штамбами и скелетными ветвями. Побелите штамбы и основания скелетных ветвей (1 кг мела или извести на 10 л воды). Наложите новые «ловчие» пояса на штамбах.

До распускания почек полезно опрыскать плодовые деревья против зимующих стадий вредителей и болезней нитрафеном (60%-я паста) из расчета 200—

300 г на 10 л воды. При этом нельзя допускать попадания нитрофена на отрастающую землянику. В период распускания почек проведите (голубое) опрыскивание садов 3%-й жидкостью (300 г медного купороса + 300 г свежегашеной извести).

У молодых кустов смородины вырезают все лишние прикорневые побеги, кроме 3—4 наиболее сильных, хорошо развитых и равномерно размещенных, оставляемых для замещения основных ветвей. У плодоносящих кустов смородины вырезают ветви старше четырех лет, а также лишние, загущающие однолетние прикорневые побеги, кроме 4—5 сильных побегов, оставленных на замещение.

У малины необходимо связать и выпрямить связанные на зиму в пучки побеги. Если осенью не удалось вырезать отплодоносившие побеги, то эту работу надо выполнить весной. Побеги вырезают у самого основания, не оставляя пеньков. Для лучшего плодоношения малинник прореживают,

оставляя только хорошо развитые, здоровые побеги на расстоянии 20—25 см друг от друга (15—20 побегов на 1 кв. м). У оставленных стеблей обрезают верхушки до первой здоровой почки. Обязательно до начала вегетации необходимо подвязать побеги малины к колыям или шпалере.

После выхода из-под снега землянику очищают от сухих и больных листьев, на которых зимуют возбудители пятнистости листьев и других грибных болезней. Собранные листья удаляют и сжигают. Земляника очень отзывчива на рыхления и подкормки. К рыхлению приступают сразу же, как только просохнет верхний слой земли и образуются почвенная корка, глубина рыхления до 5—8 см. При подкормке на 1 погонный метр вносят 10—15 г аммиачной селитры, 20—30 г суперфосфата, 10—15 г калийной соли и 1,5—2 кг перегнившего навоза.

Для лучшего роста и плодоношения ягодные кустарники подкармливают аммиачной селитрой (30—50 г на куст), суперфосфатом (80—100 г) и калийной солью (40—60 г) или плодородной смесью (100—120 г).