

## Позывные «красной субботы»

Коллективы передовых предприятий Москвы выступили с инициативой провести 21 апреля коммунистический субботник, посвященный 109-й годовщине со дня рождения В. И. Ленина. Воодушевленные решениями ноябрьского (1978 г.) Пленума ЦК КПСС, Совета Министров СССР, ВЦСПС и ЦК ВЛКСМ об итогах Всесоюзного социалистического соревнования, москвичи решили добиться в этот день рекордного выпуска продукции отличного качества.

Коммунистические субботники занимают особое место в жизни советского народа. Они, по словам В. И. Ленина, «именно поэтому имеют громадное историческое значение, что... показывают нам сознательный и добровольный почин рабочих в развитии производительности труда, в переходе к новой трудовой дисциплине, в творчестве социалистических условий хозяйства и жизни».

По традиции выйдут на коммунистический субботник труженики и нашего домостроительного комбината.

# СВЕРДЛОВСКИЙ СТРОИТЕЛЬ

ОРГАН ПАРТКОМА, ОБЪЕДИНЕННОГО ПОСТРОЙКОМА, КОМИТЕТА ВЛКСМ И УПРАВЛЕНИЯ СВЕРДЛОВСКОГО ДОМОСТРОИТЕЛЬНОГО КОМБИНАТА

№ 11 (266).

ПЯТНИЦА, 16 МАРТА 1979 г.

ЦЕНА 2 КОП.

\* 18 марта — День работников коммунального хозяйства и бытового обслуживания

НАША страна занимает первое место по объему строительства жилья. Ежегодно вводятся в эксплуатацию тысячи домов. При таком росте капитального жилья повышается роль органов коммунального хозяйства.

В третий раз во второе воскресенье марта страна будет отмечать День работников коммунального хозяйства и бытового обслуживания. Совершенствуются организации, занимающиеся эксплуатацией жилья, проводится в жизнь курс на создание крупных эксплуатационных трестов при исполкомах народных депутатов, которые оснащаются передовой техникой, необходимыми материалами.

Но свыше 40 процентов жилья остается ведомственным. Так, в домостроительном комбинате имеется 65 тысяч квадратных метров жилья, которое состоит из 16 двухэтажных неблагоустроенных домов, 6 двухэтажных благоустроенных, 6 четырехэтажных домов, 18 пятиэтажных домов, 3 девятиэтажных дома. Кроме того, Дворец культуры имени Горького, три детских комбината, пионерский лагерь им. Гагарина, база отдыха на Белоярском водохранилище, здание ЖКК, СУ-28, две котельные, два теплопункта, спортзал, столовая.

Такое сложное хозяйство и поручено обслуживать коллективу жилищно-коммунальной конторы, в которой трудится 240 человек. Работники ЖКК прилагают большие усилия для того, чтобы выполнять главную свою задачу — обеспечение нормальной работы оборудования такого сложного жилого и социально-культурного фонда и создание нормальных условий жилья для 7150 человек, прожи-

## ПОЧЕТНЫЙ ТРУД КОММУНАЛЬЩИКА

вающих в наших домах.

Коллектив ЖКК большой, дружный, имеющий свои традиции. На протяжении многих лет он работает устойчиво, справляется с социалистическими обязательствами и с теми задачами, которые ставятся домостроительным комбинатом по капитальному и текущему ремонту, организации воспитательной работы в коллективе, в молодежных объединениях.

Молодежные объединения живут интересной, многоплановой жизнью. Работа ведется под руководством бытовых советов при умелом направлении воспитателей Фатимы Сабировны Нигматулиной, Риммы Георгиевны Башкирцевой, Валентины Николаевны Лесняк, Лидии Александровны Зайцевой.

Большая заслуга в том, что все более совершенствуются бытовые условия в общежитиях, принадлежит и заведующим общежитиями Эльзе Сергеевне Плешковой, Александре Павловне Муратовой, Валентине Филипповне Азовской, Лимберг Тамаре Ивановне. Много интересных мероприятий проводится с детьми по месту жительства. Несколько лет работают клубы «Гайдар», «Огонек» и другие.

Жилищно-коммунальная контора существует с 1949 года. С 12 октября 1964 года она находится в домостроительном комбинате. За эти 12 лет качественно изменился состав жилья. Снесены 26 бара-

ков, на смену им пришло современное индустриальное жилье, деревянный пионерский лагерь превратился в красивый современный комплекс. Все это потребовало и более высокой квалификации работников жилищно-коммунальной конторы.

Наш коллектив гордится своими испытанными кадрами — Марфой Семеновной Барановой, работающей в ЖКК с 1949 года, Антониной Захаровной Пономаренко, работающей с 1948 года. По 20 и более лет трудятся прораб Михаил Николаевич Ивойлов, Николай Александрович Везденев, машинисты паровых котлов Анна Николаевна Мусихина и Анастасия Федоровна Пахоменкова, плотник Александр Дмитриевич Сибирцев, старший экономист Нина Ивановна Коновалова и паспортист Таисья Ивановна Хохлова, домоуправляющая Юлия Викентьевна Хухрова, уборщица Аня Янгубаева.

Многие работники ушли на заслуженный отдых, отдав десятки лет тяжелому и подчас незаметному труду коммунальщика. Растут и более молодые кадры, которые отработали уже более десяти лет, внося свой вклад в дальнейшее улучшение работы коллектива. Владимир Павлович Тарапунец, придя в жилищно-коммунальную контору в 1961 году после службы в рядах Советской Армии, в совершенстве владеет профессией слес-

аря и вырос до мастера газовой котельной, успешно учится без отрыва от производства в строительной техникуме. Мастер Валентин Иванович Голубев пришел в ЖКК тоже в 1961 году и все это время обеспечивает эксплуатацию всего оборудования. Плотники В. П. Безгодов и Б. Т. Захаров работают в нашей организации уже по 18 лет. Ежегодно участвуют они в ремонте жилых домов, в устройстве детских площадок, в ремонте пионерского лагеря и базы отдыха. Работа не всегда выпадает по профилю. Зачастую материал дают низкого качества, но они делают все для того, чтобы выполнить задание.

И совсем молодая смена трудится в жилищно-коммунальной конторе, осваивая профессию коммунальщика. Молодой коммунист т. Цолин в свою профессию слесаря-сантехника вносит искру заинтересованности, порядочности и внимательного отношения к нуждам квартиросъемщика, электрослесарь Михаил Чугарин первый год работает по обслуживанию ДК им. Горького, старается делать так, чтобы мероприятия проходили на высоком уровне и не было бы обидных срывов, особенно по электрике. Валентина Каминская трудится седьмой год уборщицей. Мы довольны ее работой.

Хорошо, когда в коллективе об очень многих тру-

женниках можно сказать приятное. Но индустриальное жилье требует и более высокого инженерного уровня обслуживания. За прошлые годы сделано много по совершенствованию базы ЖКК, тем не менее ряд проблем остался нерешенным.

Мы совершенно не имеем сегодня столярной, слесарной мастерской со станками. Склады жилищно-коммунальной конторы очень малы и мало пригодны для хранения имущества. Контора не имеет аварийной машины для устранения аварий по коммуникациям, постоянно не хватает транспорта для вывозки мусора и для обеспечения работы ремонтной группы, не хватает металлопроката и труб.

Сегодня, в канун нашего праздника, мне хочется поздравить всех работников жилищно-коммунальной службы, пожелать им больших успехов в труде, здоровья, личного счастья.

**В. КАТАЕВ,**  
начальник ЖКК  
домостроительного  
комбината.



### СТРОИТСЯ

### МНОГОЭТАЖКА

16-этажные жилые дома получили у нас в городе постоянную прописку. Помогла это сделать бригада В. Мальцева, специализирующаяся на строительстве «небоскребов» города. Сейчас коллектив монтажников - высотников находится на пятнадцатом этаже 16-этажного здания в квартале Сортировочный. Всего в этом районе будет построено 23 таких дома.

### СДАНЫ

### В ЭКСПЛУАТАЦИЮ

В начале этого года сданы в эксплуатацию пока два объекта. Это 18-квартирный дом на станции «Исеть» для работников треста «Уралнеруд» и 36-квартирный дом № 59 в квартале Сортировочный. Первый дом получил хорошую оценку, второй — удовлетворительную.

### НОВОЕ

### ОБЩЕЖИТИЕ

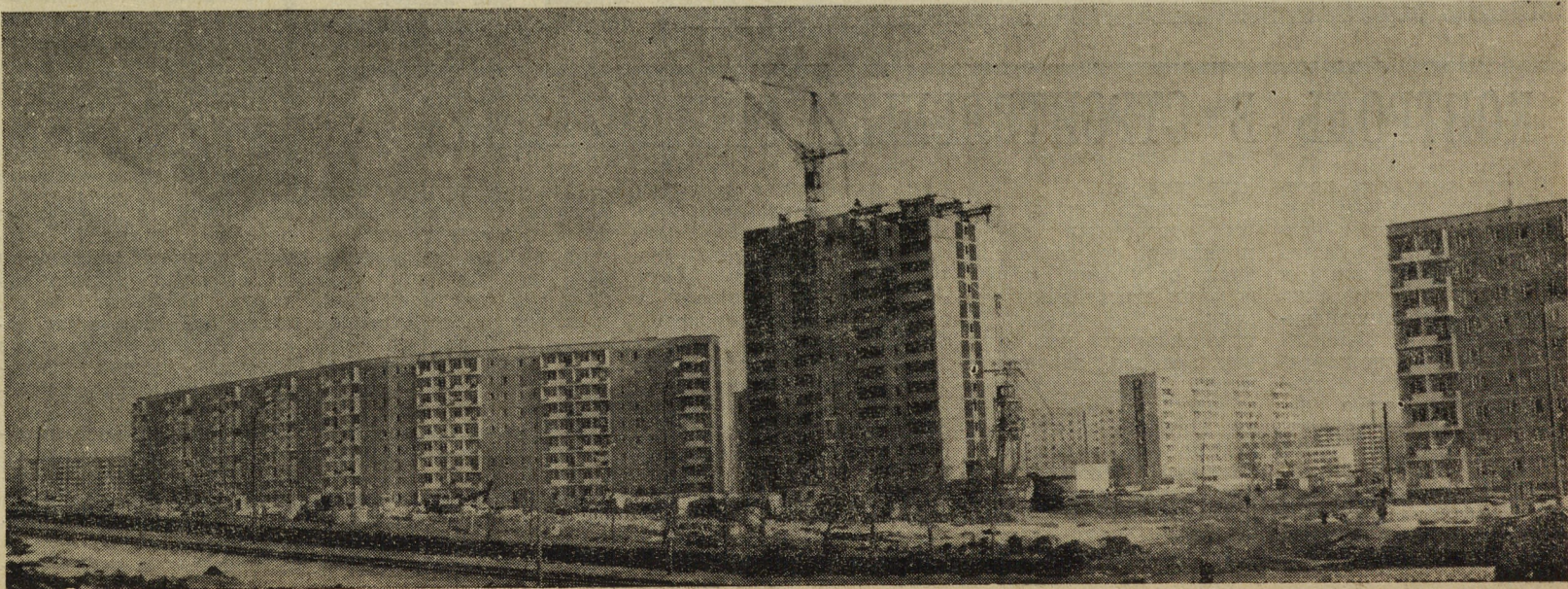
Бригада монтажников В. М. Сыщенко из СУ-28 освоила новый совмещенный метод строительства. Сейчас коллектив приступил к монтажу 12-этажного дома в квартале Викулова.

Еще одна бригада управления перешла на новый объект, это коллектив монтажников во главе с кавалером ордена Ленина Е. С. Палевым. Они собирают сейчас девятиэтажное общежитие по улице Кузнечной.

Новый микрорайон города, квартал Сортировочный, будет пока самым высотным в нашем городе. Здесь нет жилых домов ниже девяти этажей. Скоро строители сделают последние штрихи в микрорайоне. Осталось возвести только еще 21 шестнадцатиэтажное здание. В общей сложности в новом районе будет построено 96 высотных зданий.

НА СНИМКЕ: в новом районе.

Фото В. Калиасова.



# Под контроль масс!

ЛИСТОК НАРОДНОГО КОНТРОЛЯ

«Проверять людей и проверять фактическое исполнение дела — в этом, еще раз в этом и только в этом теперь гвоздь всей работы, всей политики»

В. И. ЛЕНИН

## ПОЗДРАВЛЯЕМ!

За многолетнюю и активную работу в органах народного контроля районный комитет народного контроля наградил Почетной грамотой И. А. Дмитриева, заведующего сектором отдела науки, и Л. И. Каменецкого, заведующего отделом здравоохранения комитета.

\* В районном комитете народного контроля

## Наказаны за безответственность

На очередном заседании районного комитета народного контроля рассмотрен вопрос о грубом нарушении правил советской торговли столовой № 8 четвертого треста столовых в обеспечении питанием учащихся некоторых школ района.

Так, в школе № 51 вскрыты факты недоложения и обчета школьников. При взвешивании, например, шести контрольных порций натурального омлета недоложение составило более 50 граммов. В день проверки 137 котлет по цене 7 копеек за штуку продавались согласно меню по 8 копеек.

Серьезные недостатки в организации питания учащихся выявлены в школе № 125. Продаваемые здесь котлеты должны поливаться сливочным маслом, однако этого не делалось, что значительно снизило калорийность продукта. Молочные продукты продавались с истекшим сроком реализации. На приготовление компота использовалось вполнину яблоч меньше, чем этого требовалось.

Не соответствовало недельному меню питание в школе № 37. Завтрак

здесь состоит, в основном, из молока и булочки, нет витаминного стола из овощей и фруктов. Установлено также, что мытье посуды производится с отклонениями от санитарных норм.

За грубые нарушения в организации школьного питания и правил советской торговли районный комитет объявил директору столовой № 8 В. Ф. Савостову выговор и потребовал от него принять немедленные меры по устранению недостатков. На эти факты обращено внимание директора четвертого треста столовых Г. К. Соловьева, инспектору по школьному питанию треста Л. В. Тимановой поставлено на вид.

На заседании комитета обсуждены итоги проверки государственной отчетности о наличии материальных остатков и неустраненного оборудования по состоянию на 1 января 1979 года в Центральном научно-исследовательском институте тяжелого машиностроения, опытном заводе этого института и Свердловском заводе коммунального машиностроения. Вскрыты грубые нарушения в переписках материальных остатков, что привело к ис-

кажению государственной отчетности. На опытном заводе, например, не были учтены автомобильный кран, автопогрузчик, много металла; в институте — 23 ящика неустраненного оборудования, на Коммаше — часть металла.

Указав на это руководителям данных предприятий, районный комитет народного контроля обязал их в установленный срок дать в облстатуправление дополнительные сведения с учетом материальных остатков и неустраненного оборудования, которые ранее не вошли в перепись. За безхозяйственность в хранении материальных ценностей, что также выявлено в ходе проверки, заместителю директора опытного завода ЦНИИтяжмаш С. Я. Лин объявлен выговор.

Был рассмотрен вопрос о срыве сроков устранения строительных недоделок СУ-1 ДСК в доме № 3 по ул. Советской. Начальник этого управления М. П. Коротков давал неоднократно различным инстанциям обещания устранить строительные огрехи, но за словами дело так и не пошло. За непринятие своевременных мер М. П. Короткову поставлено на вид, решением комитета установлен конкретный срок ликвидации брака при строительстве жилого дома.

\* Вести из групп и постов

## НА ГЛАВНЫХ НАПРАВЛЕНИЯХ

С каждым годом растет спрос населения нашей области и за ее пределами на продукцию, которую выпускает производственное объединение «Уралобувь». Особой популярностью, например, пользуются женские сапожки, детские туфельки, ботиночки и другие изделия.

Работники предприятия прилагают усилия, чтобы выпускать уральской обуви еще больше и лучшего качества. Этим стремлением охвачены также народные контролеры, которые вносят весомый вклад в трудовые дела коллектива.

Так, по инициативе дозорных — Героя Социалистического Труда раскройщицы А. Д. Мартю-

шевой и кавалера ордена Ленина вырубщицы П. П. Рудаковой в объединении широко развернулось соревнование по открытию лицевых счетов экономии. Ценное начинание поддержали десятки народных контролеров, в результате чего ими было сэкономлено только в 1978 году свыше 200 тысяч квадратных дециметров верхних кожтоваров. Из этого сырья, сбереженного за счет применения передовых методов раскрой, пошито дополнительно более 10 тысяч пар женских модельных туфель.

Понимая, что быть дозорным — почетно и ответственно, народные контролеры всегда стремятся показывать личный пример в работе, ве-

сти за собой других. Так, дозорные Г. И. Долматов и Г. И. Горещина, одни из первых в коллективе стали досрочно выполнять годовые задания и сейчас близки уже к завершению пятилетки в целом.

Осуществляя контроль за главными направлениями развития производства, народные контролеры объединения с честью выполняют свой общественный долг, еще выше поднимают факел социалистического соревнования.

У. ЗИГАНШИН, председатель головной группы народного контроля производственного объединения «Уралобувь».

## НАКАПЛИВАЯ ЗНАНИЯ И ОПЫТ

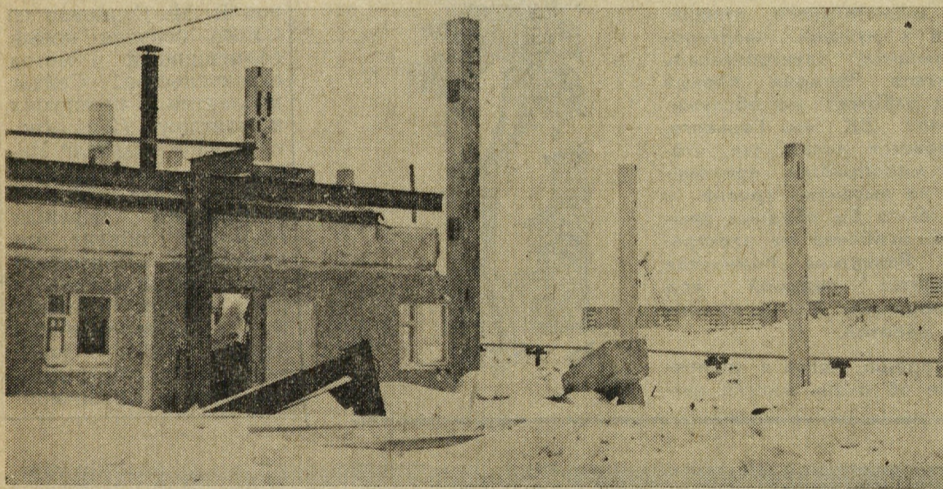
Как эффективно провести проверку, какие выработать по ее итогам рекомендации? Эти и другие вопросы всегда волновали и волнуют народных контролеров. С целью приобретения навыков в работе дозорные Уральского политехнического института, в частности, посещают ежемесячно занятия, которые проводятся здесь вот уже на про-

тяжении трех лет в школе народных контролеров.

По актуальным вопросам деятельности дозорных перед слушателями часто выступают работники районного комитета народного контроля, руководители института. В конце прошлого года, например, на одном из занятий выступил проректор по научной работе

УПИ, профессор И. Ф. Худяков. Он сделал всесторонний анализ научной деятельности института, поставил перед дозорными в этом направлении конкретные задачи, многие из которых включены в план работы группы и уже успешно решаются.

В. ЛУЦЕНКО.



Тому, кто приезжает в ОГМ СУ-29, в первую очередь показывают строительство нового пролета для участка малой механизации. Коробку поручено возвести монтажникам этого же управления еще в прошлом году. За полтора года здесь установлены лишь несколько опор. Стоят они давно, и каждый новичок пытается узнать, для чего же их поставили. Чтобы снизить поток желающих «смотреть колонны», мы сфотографировали их и предлагаем снимок в качестве пособия для лекции о том, как не надо строить.

## В блокнот народного контролера УСТАМИ НАРОДНОЙ МУДРОСТИ

Группы и посты народного контроля в своей работе руководствуются «Положением об органах народного контроля в СССР». Однако при решении ряда практических вопросов они нередко пользуются принципами, заимствованными из современной народной мудрости, отражающими черты советского образа жизни и коммунистической морали. В них можно найти и мысли о значении

контроля в жизни общества: «Видит недостаток каждый, а вскрывает отважный», «Когда правда с тобой — принимай любой бой».

А вот определение форм бесхозяйственности: «Долго строится — стоимость утроится», «Не разводи барства за счет государства»; непримиримости к расхитителям: «Где расход не по труду, там мошенник на виду», «Плута разоблачил — честным жизнь обогатил», «За хищение нет прощения».

## КОНТРОЛЬ В СТРОИТЕЛЬНЫХ ОРГАНИЗАЦИЯХ

Группа народного контроля строительного управления или треста призвана оказывать помощь партийной организации и руководству в усилении контроля за выполнением планов и заданий, изыскании и использовании резервов строительства. С этой целью дозорные держат под контролем внедрение новой техники и технологии, добиваются улучшения организации труда, качества строительных работ, ликвидации потерь рабо-

чего времени. Успешное выполнение государственных планов и заданий во многом зависит от уровня использования строительных механизмов и машин. На строительных объектах, как правило, заблаговременно вывешиваются сообщения о цели проверки, как правило, в состав которых должны войти специалисты, представители диспетчерской службы. Каждой бригаде объясня-

ют, что, как и на каком участке предстоит проверить. В частности, следует зафиксировать по часам и минутам работу кранов, бульдозеров и другой техники, а потом сличить записи с отметками в журнале учета работы механизмов.

Итоги проверки с перечислением вскрытых недостатков в письменном виде от имени группы народного контроля доводятся до руководителей соответствующих организаций. Они обязаны

издать приказ или распоряжение о наказании виновных, а также наметить мероприятия по улучшению использования машин и механизмов; копии приказов представляются в группу народного контроля. Дозорные должны взять на контроль осуществление намеченного и через определенное время провести повторную проверку.

Особое внимание необходимо уделять контролю за расходованием материальных ресурсов. Мож-

но начать с подготовки плаката «Строитель, помни!», который показывал бы стоимость подоконой доски, дверного блока, тонны асфальта и так далее. Словом, наглядная агитация должна призывать беречь народное добро.

Группам и постам необходимо систематически проверять порядок складирования, хранения и использования строительных материалов.

Конечно, в работе до-

зорных строительных организаций есть свои особенности. Одна из них — разобщенность объектов проверки, иногда на многие километры. Чтобы контроль в этих условиях был четким и оперативным, необходима большая слаженность в действиях всех групп и постов строительных организаций.

Ю. БРЮХОВ, зав. отделом строительства РК НК.



## ПРИБОР ОПРЕДЕЛЯЕТ ВЯЗКОСТЬ

Вискозиметр предназначен для определения вязкости битумов в абсолютных единицах (паузах) методом течения между двумя параллельными пластинами. Сущность метода заключается в измерении величины деформации образца, заключенного между двумя параллельными пластинами, при заданной температуре, величине нагрузки и времени.

Прибор представляет собой несущий корпус, в верхней части которого установлен измерительный блок, а на крышке основания корпуса смонтирована ванна для термостатирования образцов. Внутри основания размещена панель управления с электрооборудованием. В корпусе измерительного блока помещены шток, перемещающийся в направляющих, и фиксирующее устройство. Деформация образца определяется по индикатору.

В отличие от выпускаемых приборов данный образец снабжен системой термостатирования образцов в водяной ванне, что увеличивает точность замеров и облегчает труд лаборантов. Прибор может быть использован для определения других деформативных характеристик битумов.

Прибор прост по конструкции и удобен в эксплуатации. Положенный в его основу принцип определения вязкости является наиболее эффективным и нашел отражение в стандартах ряда стран. Внедрение прибора позволит повысить производительность, точность и качество лабораторных испытаний. Предлагаемый экономический эффект от внедрения составляет 1,1 тыс. руб.

Организация - разработчик - ЦПКБ треста Росремдормаш Минавтодора РСФСР.

# ЗА ЭФФЕКТИВНОСТЬ И КАЧЕСТВО!

## АВТОМАТИЗИРОВАННАЯ УСТАНОВКА ДЛЯ ШПАКЛЕВКИ

Автоматизированная установка УША-3-5-6 предназначена для заводской отделки в горизонтальном положении лицевой поверхности панелей перекрытий с круглыми пустотами.

Шпаклевочная установка состоит из кантователя и отделочной машины.

Кантователь поворачивает изделие на 180 градусов лицевой поверхностью вверх (на отделку) и возвращает его в исходное положение (съем или установка изделий).

Кантователь — поворотная рама, установленная между опорными тумбами, в одной из которых размещен привод. Для удержания изделия в поворотной раме имеются

поддерживающие планки, соединенные верхними и нижними тягами. В горизонтальном положении рама фиксируется стопорами.

Отделочная машина включает самоходную раму, на которой смонтированы бункер с механизмом выдачи шпаклевочной смеси и затирочное приспособление, состоящее из шпателя и ножаскребка. Выходная щель бункера рассчитана на отделку поверхности широкого изделия (1190 мм). Механизм выдачи шпаклевочной смеси выполнен в виде вала, имеющего две секции, одна из которых постоянно связана с приводом обгонной муфтой. Шпаклевочная смесь подается на обрабатываемую поверх-

ность изделия по продольным канавкам вала.

Для отделки изделие устанавливается в поворотной раме, зафиксированной стопорами. Затем приводные стопоры выводятся, перемещая при этом верхние тяги, которые поворачивают смонтированные на них поддерживающие планки на 90 градусов, устанавливая их перпендикулярно продольной оси рамы.

Включается привод, и рама поворачивается на 180 градусов, устанавливая изделие лицевой поверхностью вверх. После этого вводятся приводные стопоры, фиксирующие раму в рабочем положении. При этом концы стопоров перемещают нижние тяги, которые поворачивают укрепленные на них поддерживающие планки, устанавливая последние вдоль рамы.

Затем начинается движение отделочной машины. Включается механизм выдачи шпаклевочной смеси, который подает ее из бункера на обрабатываемую поверхность изделия, затирочное приспособление производит отделку.

После окончания отделки приводные стопоры выводятся, перемещая нижние тяги, которые поворачивают смонтированные на них поддерживающие планки на 90 градусов, устанавливая их перпендикулярно продольной оси рамы. Рама поворачивается на 180 градусов, устанавли-

вая изделие лицевой поверхностью вниз. Вводятся приводные стопоры, фиксирующие раму, а их концы перемещают верхние тяги, которые поворачивают смонтированные на них поддерживающие планки, устанавливая их вдоль рамы. Обработанное изделие снимается и отправляется на склад готовой продукции. Установка может работать в ручном и автоматическом режиме.

На установке можно обрабатывать изделия длиной от 2380 до 6260 мм, шириной от 990 до 1190 мм. Время отделки изделия 3—5 минут.

Е. ГЛАДКИЙ,  
зам. зав. отделом  
ПКБ Минсельстроя  
Белорусской ССР.

## ПОЛИСТИРОЛБЕТОН — ЭФФЕКТИВНЫЙ СТРОЙМАТЕРИАЛ

В тресте «Оргтехстрой» Главташкентстроя разработаны рабочие чертежи перемещаемой установки для приготовления высокоэффективного легкого бетона на легком заполнителе — гранулах и песке пенополистирола, а также для получения товарного легкого пористого заполнителя.

На установке можно готовить пенополистиролбетонную смесь для труднообрабатываемых теплоизоляционных (объемной массой в высушенном состоянии свыше 250 кг/м<sup>3</sup>) и несгораемых (объемной массой более 650 кг/м<sup>3</sup>) теплоизоляционных изделий марки 25 и выше (стеновые панели и блоки, плиты покрытий, плиты теплового пола и др.), смесь для монолитных конструкций и изделий с подачей ее непосредственно в опалубку, товарный труднотранспортабельный полистиролбетонный заполнитель с упрочненной оболочкой.

Установка состоит

из нестандартной ходовой тележки, на раме которой смонтированы расходные бункера сырьевых материалов, вспениватель суспензионного (бисерного) полистирола, дозаторы составляющих бетонной смеси, смеситель принудительного перемешивания, ленточный транспортер для загрузки бетонной смеси в транспортное средство и растворонасос для подачи смеси в опалубку.

Установка работает следующим образом. Цемент с инвентарного склада емкостью 6 м<sup>3</sup>, загружаемый непосредственно из транспортных средств, винтовым конвейером подается в расходный бункер. С инвентарного склада винтовым конвейером в расходный бункер подается пылевидный заполнитель (например, зола).

Песок винтовым конвейером, смонтированным на установке, подается в расходный бункер песка. Расходные бункера заполнителей и цемента имеют

указатели уровней материалов, сигнализирующие о степени наполнения их.

Полистирольный бисер из приемного бункера воздухом подается в расходный бункер бисера, откуда через дозирующий шибер поступает во вспениватель, в котором установлены электрические подогреватели воды. Вспененные гранулы полистирола горячим воздухом транспортируются в расходный бункер пенополистирола, оборудованный ворошителем.

Водорастворимые добавки (полимерные или электролиты) приготавливаются в емкости мешалке.

Вододозировочная система включает резервуар для хранения воды, питаемой от внешнего водопровода, дозатор и систему трубопроводов. Резервуар воды оборудован краном с поплавком и указателем уровня.

Заполнители и вяжущее из расходных бункеров винтовыми конвейерами подаются в соответствующие до-

заторы. Дозировка золы и цемента производится автоматическим весовым дозатором, песка и пенополистирольных гранул — ячейковыми дозаторами. Дозировка воды и раствора полистирольных добавок производится дозаторами, имеющими стержневые электронные датчики.

Пенополистиролбетонная смесь готовится по двухстадийной технологии в смесителе принудительного перемешивания С-773. Сначала готовится растворная часть (вязущая паста), а затем в нее при постоянном перемешивании загружается пенополистирольный заполнитель.

Выдача бетонной смеси может производиться в транспортные средства ленточным транспортером, либо подаваться непосредственно в опалубку растворонасосом.

В случае приготовления товарного пенополистирольного заполнителя в смеситель дозируются заполнитель и раствор поли-

мерной добавки, после перемешивания туда добавляется вяжущее либо пылевидный минеральный наполнитель (зола, вулканический пепел, каменная мука и др.), и вся масса перемешивается до полного опудривания гранул заполнителя. Готовый товарный заполнитель ленточным транспортером загружается в соответствующую тару (мешки, контейнер и др.).

Установка особенно удобна для работы на рассредоточенных объектах строительства. Она имеет автоматизированное управление и систему сигнализации, которые обеспечивают бесперебойную работу.

А. ВАЙСБУРД,  
В. РЫБАСОВ,  
главные специалисты;  
И. БАЛАКЕРСКИЙ,  
начальник отдела треста «Оргтехстрой»  
Главташкентстроя;  
И. ГЕЙДАНС,  
руководитель лаборатории (ЦНИИЭСельстрой).

### \* Свердловский информцентр сообщает

#### С ДОБАВЛЕНИЕМ ШПАКЛЕВКИ

Штукатурный состав из сухих песчано-известковых смесей с добавлением шпаклевки освоено на костромских стройках с помощью отдела внедрения передовых методов труда треста «Оргтехстрой».

Штукатурный состав готовится на строительной площадке. Сухая смесь составляется в пропорции 1:3 (одна часть известня, три части песка). При приготовлении необходимого штукатурного состава в известково-песчаную смесь вносят шпаклевку в количестве 20 процентов от общего объема смеси. Массу перемешивают до заданной консистенции. Затем готовый штукатурный состав растворонасосом подают на этаж, где выполняются штукатурные работы. Здесь он сосредоточивается в емкости.

Отделочные работы с применением штукатурно-

го раствора и известково-песчаных смесей с добавлением шпаклевки выполняет звено из трех человек. На один квадратный метр обрабатываемой поверхности расходуется один килограмм сухой известково-песчаной смеси. Качество поверхности после обработки высокое.

Применение комплексной механизации с использованием сухих известково-песчаных смесей с добавлением шпаклевки на отделочных работах позволило увеличить сменную выработку на одного рабочего почти в два раза.

#### ВОРСОЛИН ДЛЯ ПОЛА

В нашей стране и в зарубежной строительной практике последних лет все более широкое применение находят различные виды синтетических ворсовых материалов для покрытия полов в жилых и общественных зданиях (в канцеляри-

ях, холлах гостиниц, фойе театров, салонах самолетов и так далее).

Одним из ковровых материалов, выпускаемых производственным объединением «Стройпластмасс», является ворсолин, состоящий из двух слоев — нижнего и верхнего. Верхний слой образуется параллельными рядами петель из полипропилена или смешанных синтетических или натуральных волокон. Петли как бы вклеены в процессе производства материала в нижний слой из пластифицированной поливинилхлоридной линолеумной массы.

Существуют три способа укладки ковра: насухо, способом приклеивания, способом склеивания или сварки стыков.

Ковровые полимерные покрытия пола гигиеничны, имеют высокий коэффициент звукопоглощения, эстетично создают большие возможности для решения архитектурно-планировочных задач.

#### Высоконапорные металлополимерные трубы

В институте механики металлополимерных систем АН БССР разработаны, а на Гомельском химзаводе и в Минском стройтресте № 15 внедрены высоконапорные металлополимерные трубы. Основным элементом металлополимерной трубы является полиэтиленовая трубная заготовка, на наружную поверхность которой нанесена по винтовой линии облицовка из термопластичного полимера.

В зазор между витками уложена с натягом металлическая армирующая проволока. После армирования проволокой металлополимерную трубную заготовку покрывают облицовкой из термопластичного полимера.

Полимерная облицовка закрепляет и защищает от коррозии металлическую арматуру.

Замена в высоконапор-

ных трубопроводах стальных труб металлополимерными значительно облегчит монтаж в результате уменьшения их веса. При этом достигается экономия металла и увеличивается срок службы трубопроводов за счет уменьшения коррозионно-механического износа.

#### Гипсовые декоративные плиты

В производственном объединении «Иркутскстройматериалы» освоена технология производства гипсовых декоративных плит для отделки внутренних стен. Использование подобных плит уменьшает трудоемкость отделочных работ и ускоряет ввод в эксплуатацию зданий, исключает штукатурные, шпаклевочные, грунтовочные работы.

Гипсовые декоративные плиты можно использовать для отделки цехов, клубов, дворцов культуры, ресторанов, вестибюлей, лестничных пролетов и коридоров.

Плиты имеют различную декоративную фактуру, могут быть окрашены в любой цвет.

#### Улучшение внешнего вида стеновых панелей

Использование однотипных стеновых панелей в строительстве крупнопанельных домов создает однообразие в застройке микрорайонов города.

На домостроительном комбинате в городе Новгороде предложено для создания рельефной поверхности стеновой панели использовать матрицы из прорезиненной транспортной ленты с вырезами, в которые укладывают коврики из стеклянной плитки. После формовки и теплолужной обработки матрицы легко отделяются от поверхности. Создаваемый матрицами рисунок придает красивый внешний вид фасаду здания.

# ВЫСОКОЕ ПРАВО, СВЯЩЕННАЯ ОБЯЗАННОСТЬ!

**«Военно-патриотическое воспитание остается одной из важных задач формирования молодого поколения».**

**Л. И. БРЕЖНЕВ.**

## ГРАЖДАНСКАЯ ОБОРОНА — ДЕЛО ОБЩЕНАРОДНОЕ

В Кировском районе много делается по совершенствованию системы гражданской обороны. Значительно улучшилась подготовка и проведение комплексных объектовых учений, позволивших проверить реальность разрабатываемых планов по защите населения, степень готовности руководящего и командно-начальствующего состава, личного состава формирований, всех рабочих и служащих объектов к выполнению мероприятий гражданской обороны. Проведена работа по наращиванию и совершенствованию учебно-материальной базы ГО.

С хорошими показателями закончили учебный год в системе гражданской обороны производственное объединение «Уралобувь», ЦНИИТяжмаш, архитектурный институт, школа № 88 и ряд других. Вместе с тем необходимо отметить серьезные недостатки в обучении населения, не занятого в производстве и сфере обслуживания. Значительная часть их не охвачена обучением по гражданской обороне. В решении этой задачи ведущая роль должна принадлежать домоуправлениям и жилищно-коммунальным предприятиям.

Главной, определяющей задачей в нынешнем году является неукоснительное выполнение решений XXV съезда партии по вопросам дальнейшего укрепления оборонного могущества нашего государства. Необходимо организовать проведение комплексных объектовых учений, как основной и наиболее эффективной формы подготовки объектов, их органов уп-

равления, командно-начальствующего состава и личного состава невоеннопризывных формирований ГО, рабочих, служащих и населения.

Целью комплексных учений остается практическая отработка комплекса мероприятий по защите населения, повышению устойчивости работы объектов народного хозяйства и ликвидации последствий нападения противника. Следует практиковать проведение учений с группами объектов, связанных общей территорией или характером производства.

На объектах, где в новом учебном году комплексные учения не планируются, со всеми категориями обучаемых проводятся плановые занятия, с руководящим и командно-начальствующим составом — командно-штабные учения, а с формированиями — тактико-специальные учения.

В обучении населения, не занятого в сфере обслуживания и производстве, особое внимание надо сосредоточить на отработке и сдаче нормативов по защите от оружия массового поражения и действий по сигналам оповещения ГО.

Прохождение программы всеобщего обязательного минимума знаний целесообразно завершить до мая 1979 года. В пропаганде знаний по гражданской обороне среди населения необходимо шире использовать местную радиотрансляционную связь, многотиражную и стенную печать, организации ДОСААФ и общество «Знание».

**Н. ПАСТУХОВ.**

## ТАК СЛУЖАТ ЗЕМЛЯКИ

В Кировский райвоенкомат часто приходят отзывы о наших земляках от командиров подразделений, в которых они служат.

С первых дней проявил интерес к изучению воинского мастерства Александр Сердюков. Он стал отличником боевой и политической подготовки, специалистом 2 класса. За достигнутые успехи в ходе выполнения социальных обязательств и примерную воинскую дисциплину командование неоднократно поощряло Александра, он награ-

ден нагрудным знаком «Отличник ВВС».

В пограничных войсках служит Виктор Кайсин, который за год также сумел стать специалистом второго класса. Командир отмечает его трудолюбие, авторитет в коллективе. Не случайно Виктор уже имеет шесть благодарностей. Также, впрочем, как и Дмитрий Кирьянов, получивший звание «Отличник Советской Армии», как Владимир Русаков и многие другие молодые солдаты — наши земляки.

По всей стране районные военкоматы проводят приписку юношей 1962 года рождения к призывным пунктам. Первая встреча с родной армией особенно памятна для каждого будущего воина. В Кировском райвоенкомате после прохождения подробного медицинского обследования с каждым из допризывников проводится индивидуальная беседа районный военный комиссар В. В. Калаев или его заместители. В этих беседах определяется, в какой из родов войск наших славных Вооруженных Сил пригоден будущий воин. При этом учитываются, по возможности, его склонности к овладению военной специальностью. Заполняя анкету, ребята высказывают свою мечту: один просит направить его в ВВС («мой дядя летчик»), другой хочет стать штурманом или разведчиком. Многие увлекаются техникой, радиоделом. Или еще: «Люблю море — хочу служить в Морфлоте, в морском десанте»...

Молодежь знает, что самый высокий, почетный и ответственный долг со-

## ВЫРОСЛИ НАШИ МАЛЬЧИШКИ...

ветского гражданина — это служба в Вооруженных Силах, защита нашего Советского государства. Но чтобы с честью выполнить долг, каждый молодой юноша должен хорошо овладеть техникой, иметь прочные военные знания.

Все условия созданы для этого призывникам нашего района, обучающимся в Свердловской об-разцовой морской и авто-

школах ДОСААФ. Курсанты морской школы С. М. Акимов, С. Г. Бородавкин, В. Э. Галкин, А. В. Воронин, А. А. Худяков, К. М. Токсонов занимаются только на хорошо и отлично, прилагают много старания для овладения своей будущей профессией моряка. Уделяют они внимание и созданию материальной базы своей школы. Многие в техниче-

ском оснащении класса сделано их руками. Молодцы, ребята! Так держите и дальше.

Большую работу в техническом оснащении своего класса проводят также и курсанты автошколы ДОСААФ С. Н. Шестаков, А. А. Толстов, И. Л. Барыкин и другие. И к тому же они отлично учатся. Советская Армия получит надежное пополнение.

**В. ОГОРОДНИКОВ,** секретарь комсомольской организации Кировского райвоенкомата.

На снимке: будущие воины в агитпункте Кировского райвоенкомата.



## Он будет офицером

Курсанты военных училищ и офицеры — бывшие выпускники школы № 36, часто приезжают в родную школу, чтобы рассказать семнадцатилетним юношам о военной службе, о своем училище. Эти традиционные выступления всегда вызывают желание последовать примеру старших выпускников.

Так было и на этот раз. Курсант Пермского высшего командного училища Алексей Малышев увлек ребят своим рассказом. Чувствуется, что училище стало для Алексея вторым домом. О чем бы он ни говорил: о быте курсантов

или строгом распорядке дня, о свободном времени или напряженной учебе, о занятиях спортом или уставных требованиях, — его слушали внимательно и чуть-чуть завидовали.

Стройный и подтянутый курсант Малышев, бывший ученик школы № 36, зажег сердца юношей. Свое желание стать офицерами выразили Олег Осадчий, Сергей Малых и другие ребята.

Все четыре беседы со старшеклассниками Алексей Малышев провел отдельно.

**А. МАХНЕВ,** военрук школы № 36.

## ЖЕНСКАЯ ЗАБОТА

При комитете содействия Кировского райвоенкомата в военные годы была создана общественная организация — женский совет, который выполняет большую общественную работу по обслуживанию пенсионеров Министерства обороны, инвалидов войны, больных.

Среди членов женсовета большую, активную работу выполняют такие женщины, как председатель женсовета Е. П. Слаутина, А. П. Макарова, Н. П. Евдокимова, В. Л. Левинская, А. Н.

Ненашева и другие. Эти товарищи, являясь сами пенсионерами, не считаясь со своим временем и не щадя своего здоровья, оказывают помощь райвоенкомату. Они заслуживают большой похвалы. Мы выражаем им признательность и благодарим за их труд и проявление заботы о пенсионерах Министерства обороны.

**Г. РОМАНОВ,** ветеран Великой Отечественной войны.

\* Рассказывает ветеран

## ПОСЛЕДНИЙ ШТУРМ

Вспоминаются последние бои, которые вела Берлине наша прославленная Краснознаменная, орденов Суворова и Богдана Хмельницкого, Лозовская 35-я гвардейская стрелковая дивизия...

27 апреля 1945 года мы с боями продвигались по центральной улице Белле Альянсе. Вечером этого же дня нам привезли знамя, которое мы должны были водрузить над рейхстагом.

Спротивление фашистов все нарастало. Поздно вечером шальной снаряд попал в автомашину с боеприпасами (целая колонна стояла прямо на улице). Мы оказываемся в сплошном море огня, ночью среди бушующего пламени переходим в подвал большого здания и начинаем вести бои под землей. Оказалось, что существует подземный Берлин, видимо, боясь завалов от бомбежек, гитлеровцы соединили все подвалы, в результате чего образовался подземный город.

Три дня мы воевали под землей, проникая снизу в здания и дворы, очищая от врага дом за домом. На

улицу не выходили, там можно было укрываться только за броней, так как непрерывно вели огонь фашистские снайперы.

От грохота выстрелов мы буквально глухли. Так, в дыму и пламени, мы с боем брали метр за метром. Вот уже продвигаемся по Вильгельмштрассе, эта улица ведет прямо к Бранденбургским воротам и рейхстагу...

30 апреля в 23 часа получено сообщение о самоубийстве Гитлера. 1 мая в половине второго ночи в 102-й гвардейский стрелковый полк явился фашистский подполковник с предложением о капитуляции от имени командующего Берлинским гарнизоном.

Слышная сильная артиллерийская подготовка «соседа» (5-я гвардейская армия). Частично этой армии пробиться к рейхстагу по противоположной радиальной улице и заняли его.

Утром 2 мая берлинская группировка капитулировала. Мы в это время находились метрах в 300 от рейхстага.

**А. МАЙЗЕЛЬ,** ветеран 35-й гвардейской стрелковой дивизии.



Регулярно выходит в Кировском райвоенкомате бюллетень «Патриот», который выпускают комитет содействия и комсомольская организация военкомата. Он предназначен для будущих воинов.

НА СНИМКЕ: один из номеров «Патриота».

Материалы этой страницы подготовлены редакцией районного совета общественности.