

ВЫПОЛНИТЬ НАМЕЧЕННОЕ

Состоялось совместное заседание парткома комбината и объединенного стройкома, на котором обсужден вопрос «О мерах по безусловной сдаче пусковых объектов и выполнению социалистических обязательств на 1978 год». Сообщения о ходе работ на пусковых объектах сделали начальники генподрядных управлений.

Партком и объединенный стройком отметили, что, несмотря на крайне напряженный момент, на отдельных объектах не-

четко организован рабочий день отделочников, бывают случаи простоев, нарушения распорядка дня. Партийные, профсоюзные организации должны взять под строгий контроль ход работ на пусковых объектах, развернуть действенное социалистическое соревнование за досрочную сдачу объектов.

Дело чести всего коллектива комбината — выполнить намеченный план сдачи объектов!

* На пусковых объектах

Подходит к концу третий год пятилетки, год ударного труда. Действительно по-ударному поработали в этом году бригады нашего комбината. Самый большой объем жилья мы вводим в четвертом квартале: около 130 тысяч квадратных метров. А еще более семи тысяч квадратных метров добавляют объекты соцкультбыта. Поэтому особенно напряженно трудятся сегодня строители на пусковых объектах.

Строительству № 15 в канун годовщины Октября удалось сдать с оценкой «хорошо» дом № 57 на Сортировке, а 6 декабря сдана 16-этажка № 40 на улице Решетникова. Для выполнения плана надо завершить отделку еще трех домов. Две спаренные «двенадцатиэтажки» на улице Азина принял в середине ноября у СУ-28 участок А. С. Фадеева. Отделочное звено комплексной бригады В. М. Сыщенко продолжает

так называемый «ремонт» дома: заделывает оставленные монтажниками швы, настиляет полы в коридорах и на кухнях. Приступили к работе маляры. Завершается оклейка обоями стен и потолков.

Самый тяжелый у СУ-15 объект на сегодня — девятиэтажный 180-квартирный дом по улице Шефской. Из пяти подъездов дома готовы пока только четыре. Пятый подъезд — угловая поворотная вставка — находится в монтаже. Монтажники СУ-27 дошли до восьмого этажа в начале этой недели. И только на днях были закрыты шахты лифтов еще на двух подъездах. Поскольку дом до сих пор не подключен к теплотрассе, работают пока только плотники и несколько штукатуров. Основной объем работ выполняет бригада

БЛИЗИТСЯ ФИНИШ

плотников В. П. Бутова. На днях подойдут на помощь остальные бригады, освободившиеся после сдачи дома № 40.

В начале декабря СУ-13 сдало «пятиэтажку» на улице Самолетной с хорошей оценкой для коллектива завода «Уралэлектроугли». Основной объем работ у СУ-13 сейчас в квартале 3—4 Сортировки. Причем два объекта — дома № 56 и 58 еще не закончены монтажом. На доме № 58 бригада М. М. Михайлова из СУ-27 осталась смонтировать еще два этажа. Из-за нерасторопности СУ-29 задерживается сдача дома треста Уралэлектромонтаж на улице Шатурской. Не сделаны отстка, планировка площадки и подъездные пути.

Самый тяжелый объект, по мнению руководителя СУ-13, — до-

ма камвольного комбината на Вторчермете. По плану должен вводиться в этом году только один двенадцатиэтажный корпус. Но заказчик отказывается принимать дома раздельно. Поэтому отделочникам участка В. А. Тюлюбаева приходится сейчас вести работу в двух домах одновременно. Готовится к сдаче магазин «Молоко» на Химмаше в пристрое к шестнадцатиэтажному дому. Осталось установить пожарную и охранную сигнализацию.

Участки СУ-7 сейчас работают в разных концах города. Участок № 1 перешел на днях на дом № 2 в квартале Веер, а второй участок под руководством А. И. Кудрина брошен на отделку детского сада № 49 в квартале «А» микрорайона Академический. Этому участку выпала почетная и ответственная

задача: ввести в эксплуатацию в текущем квартале сразу два объекта из трех, которые строятся для нужд коллектива ДСК. На этой неделе приемочная комиссия приняла 144-квартирный дом на ул. Айвазовского. Основное замечание относится к СУ-29: до сих пор в дом не пущена вода. Скоро многие семьи домостроителей въедут в новый дом. Детский садик строители также надеются сдать к Новому году. И там есть претензия к СУ-29: не готов фундамент под крыльцо.

У СУ-1 сейчас два самых ответственных объекта: дом в поселке ЖБИ для домостроителей и общежитие научно-исследовательского и проектного института Гипромез.

С большим напряжением сил, но уверенно приближается коллектив домостроителей к финишу года.

С. ВОЛКОВ.

Декабрьский морозный ветер режет лицо. Здесь, на высоте четвертого этажа, его порывы кажутся особенно резкими и холодными. Металл арматуры обжигает пальцы, заиндевели панели. Но монтажники не обращают внимания на стужу. Такая уж у них работа: в любую погоду, днем и ночью выйдут они на трудовую вахту. Закалки физической, сильной воли требует эта специальность.

Этих качеств не занимать монтажникам бригады В. М. Сыщенко из СУ-28. С особым напряжением трудится известный коллектив на финише года. Еще бы, ведь недавно партком ДСК вынес решение о проведении скоростного монтажа дома № 9 по улице Викулова.

Здесь, в прилегающем к Верх-Исетскому заводу микрорайоне, Валентин Сыщенко и его товарищи уже работали лет шесть назад, собрали две «двенадцатиэтажки». И вот вновь вернулись на знакомое место. Такова судьба монтажников. За год несколько раз меняется место работы, весь город успевают объехать, всюду оставляя долговечные памятники своего труда.

Скоростной монтаж не в диковинку для этой бригады. Монтажники Сыщенко сейчас считаются лучшими специали-

стами по сооружению 96-квартирных домов в двенадцатиэтажном исполнении. Несмотря на мощность большинства рабочих, почти все они имеют высокую квалификацию. При нормативе в 60 рабочих дней бригада не раз уже собирала дома за месяц и даже быстрее.

Однако, разумеется, каждый скоростной монтаж требует особой подготовки, определенных организационных мероприятий. Пока что на этом объекте не все идет гладко. Поднявшись в зону монтажа, я встретился с бригадиром.

— Второй квартал уже идут разговоры о том, чтобы изменить конструкцию лифтового холла на наших домах, ввести унифицированные детали шахты лифтов для двенадцати- и шестнадцатиэтажных домов. Но по-прежнему вместо плиты лифтового холла П15а, оснастка для которой уже есть на заводе ЖБИ, нам поставляют плиты П-15.

Действительно, в сложное положение поставили монтажников изготовители. Некомплектная поставка изделий ставит под угрозу срыва выполненные задания: собрать к Новому году все двенадцать этажей дома. Подгоняют монтажников и сроки выполнения соцобязательств. К 23 декабря

бригаде надо сделать еще пять натуральных этажей, чтобы выйти на намеченный рубеж.

Впрочем, потеряв почти полмесяца при переходе с одного объекта на другой из-за отсутствия подъемного крана, монтажники Сыщенко сейчас полны решимости наверстать упущенное.

— Нам сюда еще не начинали возить стройматериалы с УПТК. Многие панели наружные поступают без дверных балконных блоков. На днях собираемся перевести сюда с дома на ул. Азина несколько плотников из отделочного звена нашей бригады. Однако работы у них пока нет, нет «столарки», — говорит бригадир. — Ну а что касается монтажа, то рассчитываем к 23 декабря выполнить свои обязательства в тютельку.

По сложившейся в бригаде традиции, очередная смена часа полтора работает вместе с предыдущей. В работе происходит пересменка. За неделю собраны первые три этажа. Если такой ритм сохранится, успех скоростного монтажа обеспечен.

С. БИРЮКОВ.

На снимках: монтажники бригады В. Сыщенко ведут монтаж дома на улице Викулова.

Фото В. Калимасова.

16-ЭТАЖНЫЙ НА СОРТИРОВКЕ

Первая «шестнадцатизэтажка» на Сортировке смонтирована бригадой В. Мальцева из СУ-27. Отделанные зеленой стеклокрошкой панели стен придают дому праздничный вид. А на другом конце микрорайона бригада Е. Максимова из СУ-20 завершает монтаж фундамента еще для двух таких же домов.

НОВАЯ СТОЛОВАЯ

Монтаж двухэтажного здания клуба-столовой на Сортировке начал участок соцкультбыта СУ-28. Это помещение свяжет между собой два длинных девятиэтажных жилых дома. Это уже девятый объект, который соберет специализированная бригада А. А. Рачкова за год своего существования.

ПЕРВАЯ ПРОДУКЦИЯ

На прошлой неделе началось освоение нового четвертого пролета цеха № 9 завода ЖБИ имени Ленинского комсомола. За счет этого пролета разгружены частично участки других цехов, выпускающих самую дефицитную продукцию. После получения полного комплекса формирующей оснастки здесь будет налажен выпуск деталей безрулонной кровли.

Реконструкция завода начала работать на комбинат.

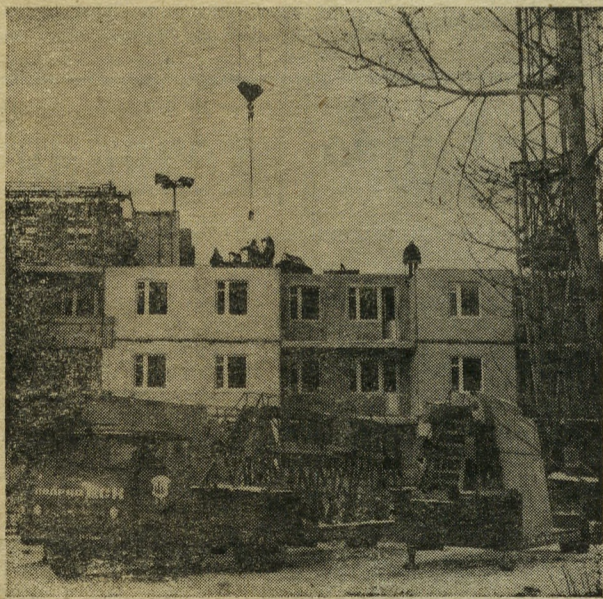
С УЧЕНОЙ СТЕПЕНЬЮ

На днях радостное известие получила инженер техотдела ДСК Мария Тихоновна Кудрина. Пришло сообщение о присвоении ей звания кандидата технических наук.

Долгое время работая заместителем начальника лаборатории завода ЖБИ, Мария Тихоновна занималась внедрением ультразвукового контроля качества изделий из железобетона. С этим связана и тема ее кандидатской диссертации.

Мы от всей души поздравляем первого кандидата наук в нашем коллективе!

ИДЕТ СКОРОСТНОЙ МОНТАЖ



* На открытии зимнего сезона

В минувшее воскресенье лес на берегу озера Шарташ изменил свою обычную зимнюю окраску. Уныло бело-черная палитра деревьев и сугробов пополнилась многоцветьем ярких спортивных курток и шапочек, зазвучали среди берез полотноща лозунгов. Лыжники домостроительного комбината, болельщики приехали сюда на открытие зимнего спортивного сезона.

Участники первого этапа, на старт! — доносится из репродуктора.

Лыжные соревнования начинаются со ставшей уже традиционной эстафеты «четырёхугольников». На первом этапе бежит представитель администрации стройуправления или цеха, на втором — секретарь парторганизации, на третьем — председатель цехкома или постройкома, на четвертом, решающем — комсомольский вожак. Мужчины должны преодолеть по три километра, женщины — по 2,37. Дан сигнал — и двадцать лыжников срываются с места. Начальник СУ-7 Г. С. Пекарь (он был шестым) сказал после забега:

— Наших соревнований никогда не пропускаю. В молодости любил плавание, лыжи, легкую атлетику. В армии и в институте бегал на средние дистанции. Теперь нет времени для серьезных тренировок, но хотя

бы иногда встать на лыжи для меня — большое удовольствие. Тем более на соревнованиях. Чувствуешь азарт, дух борьбы.

Ивану Леонидовичу Соколову, старшему инженеру проектно-сметной группы, накануне, в субботу, исполнилось 69 лет. А наутро он стартовал в эстафете в составе одной из команд аппарата управления ДСК и пришел к финишу не последним.

К сожалению, большинство начальников управлений и цехов сами не участвовали в забегах, а поручили это молодежи. Главная заводская четверка не вышла на лыжню, и потому секретарь комитета комсомола Н. Бурлакова смогла стартовать только в женском забеге. А следовало бы заводским руководителям взять пример с «четырёхугольников» ДСК. Волынский — Мурзинов — Потеряев — Фукалов, который хотя и был в общем зачете пятым, но дружно боролся за победу. Со всем не приняли участия в эстафете команды УПТК, десятого и второго цехов (цех № 1 в этот день работал, и его четверка отсутствовала по уважительной причине).

Первое место, перехо-

дящий кубок комбината и почетный диплом завоевала четверка цеха № 11. На втором месте СУ-20, на третьем — седьмое стройуправление. Результаты команды четвертого цеха были аннулированы за то, что некоторые ее участники срезали дистанцию. Вполне справедливо решение судей.

Старший инструктор физкультуры ДСК Г. Г. Лямцев вручил призерам эстафеты дипломы и сувениры.

Лучшее время в личном забеге на 5 километров показал Павел Фонарев (СУ-15) — 16 мин. 35 сек. Вторым пришел Владимир Докучаев (управление ДСК), 17 мин. 44 сек. Среди женщин на дистанции 3 километра первой стала Ольга Даниловская (СУ-20), время 18 мин. 6 сек. Второе место у М. Мухаметдиновой (СУ-13) — 18 мин. 07 сек., третье у Ф. Гусельниковой (СУ-20) — 18 мин. 14 сек.

250 строителей в этот день встали на лыжи, попробовали свои силы, вдохнули чистого лесного воздуха.

Хочется отметить, как хорошо на этот раз подготовились к соревнованиям в СУ-28, прежде самом «неспортивном» управлении. Монтажники,

единственные, получали лыжи организованно, приехали со списком нужных размеров и взяли 35 пар, а не тянулись по одному. Секретарь партийной организации Ю. И. Ениватов, председатель постройкома В. А. Пащенко, комсорг Евгений Киселев

приняли участие в эстафете. Начальник управления Л. К. Ахмин по состоянию здоровья не мог

возглавить четверку, но все равно пришел, чтобы поболеть за своих.

Особенно массовым был выход заводчан (около 150 человек). И по численности спортсменов, и по результатам они выступили лучше, чем в прошлом году. Заместитель начальника 16 цеха кандидат в мастера спорта Алексей Луконин, неоднократно чемпион завода и комбината, и на этот раз выиграл первый

этап эстафеты. Абсолютное лучшее время в эстафете показал комсорг СУ-20 Виталий Ермаков — 10 мин. 20 сек., у женщин — комсорг цеха № 12 Наталья Осипова — 11 мин. 2 сек. Специальный приз за массовость присужден ОТК завода ЖБИ.

П. ДЕМЕНЦЕВА.

НА СНИМКАХ: торжественное построение; старт эстафеты.

Фото Ю. Ениватова.

ПЕРВАЯ ЛЫЖНЯ



АНКЕТА ДЛИННОЮ В ВОСЕМЬ ДНЕЙ

В нашей области 44 города, 96 поселков городского типа и в них более 300 тысяч домовладений. А в сельской местности 2124 населенных пункта. И ни один человек не должен быть пропущен в ходе предстоящей Всесоюзной переписи населения 1979 года! Для этого и назначена критическая дата или, так называемый момент счета, — по состоянию на 12 часов ночи с 16-го на 17 января.

Не следует думать, что счетчики явятся на квартиру ночью. Перепись, как уже известно, проводится только по месту жительства, постоянного или временного. Своеобразное анкетирование (опрос населения) будет начинаться с 8 часов утра 17 января 1979 года и продолжится 8 дней, включая 24 января.

Программа переписи содержит 16 вопросов, на 11 из них ответы должны быть получены от всех людей (сплошная перепись), а на 5 — от 25 процентов постоянного населения (выборочная перепись). Выборочные вопросы позволят снизить затраты и ускорить обработку материалов, ответы на них дадут средние показатели в целом по району, области, республике. К ним относятся сведения о месте работы, занятии, общественной группе, миграции (переселении), количестве рожденных женщиной детей. В переписной лист сплошной переписи входят такие вопросы: отношение к главе семьи, категория населения (постоянное или наличное), пол, возраст, национальность, родной и другой языки народов СССР, которыми свободно владеете, образование, обучение, источник средств существования.

Перепись не затрагивает имущественные или личные интересы граждан, не связана с пропиской или распределением жилплощади и тому подобное. Она должна быть конфиденциальной, то есть работникам переписи запрещается сообщать кому бы то ни было содержание ответов в любой из форм.

Временно проживающие и временно отсутствующие будут записаны дважды, но учтены один раз, в разных категориях наличного и постоянного населения. При разработке итогов переписи подсчитывается численность обеих категорий, и суммы должны совпадать. Находящихся на работе на момент счета и тех, кто не может быть переписан (в лесу, на рыбной ловле, на охоте, сопровождающих гурты скота и так далее) считают как постоянное население, без отметки о временном отсутствии. Призванные в ряды Советской Армии и Военно-Морского Флота переписываются по месту происхождения военной службы.

В поездах, автобусах производится перепись тогда, когда они находятся в пути более 4—5 часов и не в течение 8 дней, а только 2 часа — с 23 часов 16 января до 1 часа ночи 17 января (по местному времени). На вокзалах, автостанциях, аэропортах, пристанях ожидающие транспорт дальнего следования переписываются от 0 до 3 часов ночи 17 января. Провожающие учитываются по месту жительства.

До начала переписи (с 12 по 16 января) счетчики СССР, которыми свободно владеете, образование, обучение, источник средств существования.

но проживающим населением, чтобы предупредить жителей, выяснить удобное для них время для переписки. После переписи (с 27 по 31 января) будет проведен контрольный обход с охватом 25 процентов помещений в горпоселениях и 25 процентов счетных участков в селе.

Весь полученный материал в итоге переписи будет шифроваться в статистическом управлении, а большинство ответов на вопросы переписных листов будет уже зашифровано счетчиками в виде графических меток. Это вызвано тем, что совершенно новый по форме переписной лист является одновременно техническим носителем первичной информации для ввода в электронно-вычислительные машины, а затем последующей обработки по установленной программе. В прошлую перепись 1970 года ответы записывались или подчеркивались нужные подсказки. Предварительные итоги станут известны в апреле 1979 года, составление всех таблиц завершится позднее.

Для чего же нужны эти итоги? Прежде всего для составления научно обоснованных планов и, в частности, нового пятилетнего плана на 1981—1985 годы. Перепись населения является единственным источником получения подробных и точных данных о состоянии в браке, национальном и лингвистическом (языковом) составе, уровне образования и распределении по источникам средств существования.

Текущие расчеты, сделанные в межпереписные периоды, нуждаются в уточнении как по численности и составу населения

(пол, возраст, общественные группы), так и по распределению на городское и сельское. Сведения о составе населения по полу и возрасту нужны для составления балансов трудовых ресурсов на будущее, для строительства новых предприятий, больниц, школ, санаториев, дошкольных учреждений. Данные о количестве семей помогут правильно планировать жилищное строительство. Сведения о численности и составе членов семей, занятых в домашнем и личном подсобном сельском хозяйстве с распределением по полу, возрасту, уровню образования, специальностям, помогут определить, какая часть из них и при каких условиях могла бы принять участие в общественном производстве.

Нельзя правильно готовить кадры, не зная, сколько у нас инженеров, агрономов, врачей, воспитателей, учителей, торговых работников. Чтобы развивать и совершенствовать народное хозяйство страны, повышать благосостояние и культуру народа, надо знать, сколько людей занято в промышленности,

сельском хозяйстве и других отраслях.

Подготовительные работы по переписи начаты в ЦСУ еще в 1974 году.

Согласно организационным планам, утвержденным в августе текущего года, произведено переписное районирование. То есть территория каждого города, крупного сельского населенного пункта, района нашей области разбита на переписные отделы, счетные и инструкторские участки в зависимости от количества населения.

Работа предстоит огромная и серьезная. Подбор переписного персонала, выделенного предприятиями, учреждениями, колхозами, учебными заведениями, закончен. Около 17 тысяч человек в нашей области нужно обучить. Прошли пятидневный инструктаж инспекторы госстатистики и их помощники, ведущие переписными отделами и их помощники, в ноябре — инструкторы-контролеры, а в декабре — главные исполнители переписи — счетчики. Сейчас разворачивается массово-разъяснительная работа среди населения как на

производстве, так и по месту жительства.

Большую помощь органам госстатистики на местах призваны оказывать комиссии содействия переписи при исполкомах Советов народных депутатов, на предприятиях, в совхозах и колхозах, ЖЭКах и домоуправлениях, уличных комитетах и других организациях.

Всем, кто интересуется историей переписей, методологией проведения переписи 1979 года, хочет подробнее узнать о ее значении для государства, советуем прочесть выпущенную издательством «Статистика» книжку «Всесоюзная перепись населения — всенародное дело».

Долг каждой партийной, комсомольской, профсоюзной организации и всех общественных органов — оказать активную поддержку работникам госстатистики, переписному персоналу в проведении такого важного политического и государственного мероприятия, как Всесоюзная перепись населения.

Отдел переписи населения Свердловской области.

ОБЪЯВЛЕНИЕ

Для молодежи завода ЖБИ имени Ленинского комсомола открывается секция общей физической подготовки. В новом спортивном зале можно заниматься волейболом, баскетболом, настольным теннисом, одним словом, найти занятие по душе.

Дни занятий: понедельник — с 21 до 23 часов, пятница — с 19 до 21 часа. По вашему желанию занятия можно перенести на субботу и воскресенье.

Администрация, партком, профсоюзная и комсомольская организации Свердловского домостроительного комбината с глубоким прискорбием извещают о смерти

ДЕРНОВА

Афанасия

Илларионовича,

персонального пенсионера республиканского значения, члена партии с 1920 года, бывшего работника ДСК.