

СВЕРДЛОВСКИЙ СТРОИТЕЛЬ

ОРГАН ПАРТКОМА, ОБЪЕДИНЕННОГО ПОСТРОЙКОМА, КОМИТЕТА ВЛКСМ
И УПРАВЛЕНИЯ СВЕРДЛОВСКОГО ДОМОСТРОИТЕЛЬНОГО КОМБИНАТА

№ 47 (251).

ПЯТНИЦА, 1 ДЕКАБРЯ 1978 г.

◆ ЦЕНА 2 КОП.



* Острый сигнал ВЫНУЖДЕННЫЙ ПРОСТОЙ

Прошло уже полмесяца с тех пор, как монтажники бригады В. М. Сыщенко завершили монтаж обоих корпусов двенадцатиэтажного спаренного дома по улице Азина. В одном из корпусов ведут отделочные работы плотники и штукатуры отделочных звеньев комплексной бригады, а второй заняли уже месяц назад специалисты СУ-15. В оба корпуса пущено на прошлой неделе постоянное тепло через теплоцентраль. Так что сейчас появилась возможность до конца года ввести в эксплуатацию оба корпуса. Но монтажное звено

В. ОКАРОВ,
начальник второго
участка СУ-28.

Тамара Ошуркова — маляр из комсомольско-молодежной бригады Т. С. Захаровой. Она еще очень молода, но уже стала настоящим мастером своего дела. В паре с подругой по бригаде Тарзимой Хайдаршиной она заняла первое место в конкурсе мастерства домостроительного комбината. На конкурсе, проводимом в Главередуралстрое, Тамара и Тарзима были третьими, но судьи безоговорочно признали, что качество их работы — самое высокое.

На снимке: Тамара Ошуркова.

Фото В. Калимасова.

ПОРА БИТЬ ТРЕВОГУ

Вот уже четвертый месяц, начиная с 10 августа, строится неподалеку от автобусной остановки «Улица Громова» детский комбинат на 140 мест, предназначенный для коллектива домостроителей. Стройплощадка стиснута жилыми домами давно уже заселенного массива. Однако это обстоятельство отнюдь не главная помеха в ходе строительно-монтажных работ на объекте. Кстати, полезная площадь его 1150 квадратных метров. Это вдвое меньше типового пятиэтажного дома на 60 квартир, который принимается у нас в ДСК за условную единицу отчета и учета работы монтажных и других подразделений.

Причина № 1 задержки монтажа — несовершенство проекта. Хотя подобных объектов немало уже построил ДСК по проектам «Свердловскгражданстроя», монтажники бригады В. В. Ермохина из СУ-7 то и дело в ходе монтажа становились в тупик.

— Перегородку ставим, — говорит молодой мастер Валерий Денисов, — она выходит в дверной проем. Двери съезжают в сторону на полметра. И так было несколько раз на разных этапах монтажа...

Следующее препятствие: завод ЖБИ-1 на Эльмаше крайне неохотно поставил сюда свою продукцию. И даже когда нужные

детали на заводе были, строители сидели без дела из-за отсутствия транспорта.

Но вот, наконец, монтаж закончен. Впрочем, здание не производит впечатления готового: стекла в рамы не вставлены и лишь кое-где затянута пленкой, вокруг развороченная земля, грязь, мусор. Монтажники участка Л. Ю. Куприевича заделывают стыки, готовятся собирать крыльцо парадного входа, а фундамент под него не видно. Отделочники с участка А. И. Кудрина уже третью неделю предпринимают попытки «окупировать» новый объект. Однако, кроме того, что мешают им развернуть работу недоделки монтажников, не хватает у них ни сил, ни стройматериалов. Основная рабочая сила занята сейчас на завершении отделки также «нашего», комбинатского дома по улице Айвазовского.

Так что, хотя до конца года больше месяца, ни у отделочников, ни у руководства СУ-7 нет уверенности, что детсад будет готов к Новому году. Общее убеждение одно: «штурмовать» тут придется. И, видимо, пока еще остается время, пора и коллективу СУ-7, и руководству комбината взяться за завершение столь нужного объекта.

С. ВОЛКОВ.

КОГДА год назад в стройуправлении и № 15 встал вопрос об организации специализированного звена по механизированному нанесению шпаклевки, Лилия Дмитриевна Глазунова, по собственной инициативе, вызвалась заняться этим делом. По существу, она стала новатором внедрения этой операции в управлении. И вот сейчас мы встретились с ней на доме № 40, третьей «шестнадцатизэтажке» по улице Решетникова в микрорайоне Академический.

Улыбчивая, живая, энергичная, Лилия Дмитриевна отличается каким-то особым задором и в разговоре, и в работе. Видимо, сказывается так называемый «южный темперамент»: ведь родилась она и прожила большую часть жизни в Крыму, в Керчи. Даже о трудностях, о технических тонкостях говорит как-то весело, охотно.

— Это уже девятый, десятый дом, который мы отделали «шагренью» через удочку. Не сразу все получалось, но я не сдавалась. Если все идет нормально, то с двумя подсобниками за смену мы успеваем отделать 5 этажей лестничных клеток вместе с лифтовыми холлами.

Пятый год работает Лилия Дмитриевна в СУ-15. И хотя специальность маляра стала осваивать уже в довольно зрелом возрасте,

успела привязаться к этой работе. Пришлось ей по душе скорей всего именно заложенными в ней возможностями к маленькому, но все же своему, личному творчеству.

Зайдите в подъезд любого из десяти домов, где работало за год звено Глазуновой, — и увидите

ПЛЮС НЕМНОГО ВЫДУМКИ

те, что и при типовом строительстве можно отделать стены и потолки так, что один дом не похож на другой, не удручают однообразием даже соседние подъезды. Различна окраска шпаклеванного состава, сами поверхности выполняются с чуть заметной шероховатостью, то напоминают по фактуре неотшлифованный гранит, то выглядят как тесно сплывшие гроздья винограда различных цветов. К сожалению, очень ограничен набор красящих добавок, которые поставляет УПТК. В основном колер поступает желтый или красный. Но Лилия Глазунова с присущим ей вкусом умсет варьировать густоту и яркость красок даже с таким ограниченным набором

средств. А для получения зеленоватого тона придумала добавлять в раствор обыкновенную зеленку, которую покупает в аптеке.

Не без ее участия были сделаны и насадки для нанесения шпаклевочных слоев различной структуры. Обычно первый слой Глазунова делает ров-

ным, а второй наносит через насадку с увеличенным диаметром отверстия. Получаются более крупные гранулы. Причем первый слой наносится более жидким раствором с добавлением поставляемого УПТК «мыловара». Этим сокращается одна операция: так называемое «мыловарение поверхности» перед нанесением шпаклевки. При нанесении первого слоя Глазунова использует удочку по общепринятой схеме, с использованием воздушного патрубков, по которому воздух подается к соплу и распыляет смесь. А густую смесь второго слоя наносит несколько по-иному, по своему. Воздушный патрубков не работает, а

смесь движется по основному патрубку под давлением, создаваемым непосредственно в бачке смесительной установки, куда вручную загружается сырье. Мелкими порциями смесь как бы пулеметной очередью вылетает из сопла насадки и прилипает к первому слою.

Лилия Дмитриевна нашла и еще одно преимущество такой технологии: возможность делать поверхность двухцветной. Например, на розовый первый слой наносит багряный или на голубоватый наносит зеленый.

Следующим шагом в ее поисках стало освоение нанесения «шагрени» по трафаретам. Вот в соседней с домом № 40 «шестнадцатизэтажке» номер каждого этажа на лестнице обрамлен рисунком в виде древесных листьев. Очень жизнерадостно смотрится, унылая в других домах, лестничная клетка.

— В детстве я рисовала неплохо, — вспоминает Глазунова, — листья сама рисую и вырезаю из бумаги. Сын, он уже в

**БОЛЬШЕ,
ЛУЧШЕ,
СМЕНЬШИМИ
ЗАТРАТАМИ**

жизненной позиции и составляет ее брать на себя новое дело, искать пути его совершенствования.

— Я вообще люблю работать с механизмами, работать с размахом, своим умом до всего доходить. Мне нравится что-то придумывать, чтобы было и легче работать, и качественней. Не люблю однообразия. А возможностей для выдумки механизация отделки имеет массу. Хочу, чтоб быстрее научились нашим «секретам» другие рабочие.

Слова работницы не расходятся с делом. Около двух десятков человек научились у нее механизированной отделке на только что прошедшей школе передового опыта. А сама Глазунова вместе с двумя помощниками успевает обслуживать оба отделочных участка СУ-15. И в том, что отделанные с их участием дома получают хорошие оценки, есть заслуга новаторов.

С. БИРЮКОВ.

*** В парткоме комбината
ИТОГИ ПЕРВЫХ
ЗАНЯТИЙ**

Состоялось заседание партийного комитета ДСК, на котором были обсуждены итоги первых занятий в системе партийной, комсомольской политучебы и экономического образования.

В нынешнем учебном году к занятиям приступили 22 группы в партийной политсети, 13 групп в системе комсомольской политучебы, 11 школ экономических знаний и 12 школ коммунистического труда. В комбинате и на заводе ЖБИ им. Ленинского комсомола создан совет содействия экономическому образованию.

В системе партийной политсети занятия начались организованно. В системе же комсомольского политобразования были срывы занятий в СУ-1, СУ-13, СУ-7. Совсем не организована учеба комсомольцев в СУ-20, СУ-27, СУ-28, СУ-29. На парткоме отмечалось, что комитет комсомола комбината и партийные бюро некоторых управлений не серьезно отнеслись к подбору пропагандистов.

Далеко не полностью используют партийные организации возможности экономического образования и занятий в комсомольской политсети для улучшения хозяйственной и воспитательной работы. Например, из 11 школ экономического образования начали работу только 7. В СУ-27 не начала работу школа по изучению бригадного подряда. Лишь одно занятие проведено в экономической школе СУ-29, СУ-1. По приказу должно быть две школы в СУ-13, но ни одна из них не начала работу.

Результаты проверки, проведенной членами комиссии по подготовке парткома, показывают, что ни в одном подразделении главные инженеры вопросами экономической учебы не занимаются, в то время как значительная часть рабочих, служащих и специалистов не имеют необходимой экономической подготовки. Особенно это касается мас-

теров и прорабов. Ни в одном строительном управлении не созданы также советы содействия экономическому образованию.

В ряде школ и семинаров занятия проходят на низком уровне, в отрыве от вопросов повышения эффективности производства и качества работы, задач коллективов, специфики работы различных категорий рабочих. Занятия проводятся в неподготовленных помещениях без наглядных пособий, в обеденный перерыв.

В целом в комбинате нет четкой системы работы с руководителями школ и пропагандистами. Учеба с ними не проводится, нет контроля за посещением пропагандистами ежемесячных семинаров при райкоме КПСС. Не контролируют учебу в школах коммунистического труда объединенный постройком и профсоюзные организации управлений.

В своем постановлении партком ДСК предложил главному инженеру ДСК коммунисту А. К. Ежову осуществить меры по улучшению учебы в кружках и семинарах экономического образования, добиться, чтобы главные инженеры управлений возглавили экономическое образование трудящихся в своих подразделениях, устранили отмеченные недостатки. Партком обязал партийные бюро первичных парторганизаций улучшить руководство экономической подготовкой кадров, повысить ответственность руководителей построечных комитетов и комсомольских организаций, а также хозяйственных руководителей за организацию и качество учебы.

Партком указал комитету ВЛКСМ ДСК на слабый контроль за организацией и проведением занятий в комсомольских кружках и обязал секретаря комитета ВЛКСМ тов. Фукалова повысить организующую роль комитета в улучшении занятий сети комсомольского политпросвещения.

В первые же годы Советской власти учет и экономия каждого пуда хлеба, каждого грамма топлива стали непреложной нормой. Сейчас наше общество неизмеримо богаче, но рациональный, планомерный учет остается правилом социалистического хозяйствования. Как он осуществляется на заводе ЖБИ имени Ленинского комсомола?

Последовательное выполнение разработанных еще в начале года мероприятий позволило сэкономить за десять месяцев 770 тонн условного топлива, 1130 тысяч киловатт-часов электроэнергии. Перечислю только несколько мероприятий: повышение КПД котлоагрегатов после проведения комплексных испытаний и организация оптимального режима их работы, изоляция паропроводов в котельной, наружных и внутренних теплотрасс,

ремонт гидрозатворов пропарочных камер цеха № 6 и так далее.

Еще летом была проведена большая работа по термоизоляции трубопроводов, составлены режимные карты всех трех котлоагрегатов, система-

редаются в трест «Свердловскоргаз». Точно так же производится и запись расходов электроэнергии. Счетчики технического учета, установленные на подстанции, ежедневно учитывают потребности каждого цеха.

нужно чаще и качественнее ремонтировать формы лоджий.

В октябре во всех цехах завода прошли партийные собрания, на которых коммунисты говорили об экономном использовании энергоресурсов, о недостатках. Нередки случаи, когда работает на холостом ходу сварочное оборудование, не выключается свет в пустом помещении, расходуется излишняя тепловая энергия у ворот цехов. Для усиления борьбы за экономию не используется наглядная агитация.

Конец года — всегда очень ответственное и напряженное время. Итоги подводить еще, конечно, рано, но энергослужба завода, общественные организации и сейчас вышли с неплохими результатами по экономному использованию энергетических и топливных ресурсов.

С. СПАСКАЯ.

*** Смотр бережливых**

Внедряется учет на по- довый подогрев цеха № 5. В работе отдела главного энергетика по бережному расходованию энергоресурсов есть и трудности, и не решенные пока вопросы. Например, необходимо ремонт гидрозатворов в цехе № 6. Это позволило бы сэкономить дополнительно 1700 гигакалорий в год.

В цехе № 9 также можно сэкономить немалое количество пара при пропаривании лоджий. Для этого

технически ведется наблюдение за состоянием воздухопотребляющего оборудования. В первом цехе — одном из основных потребителей тепловой энергии — сейчас механической службой завода внедряется мероприятие по совершенствованию шпотор, что позволит уменьшить запаренность цеха и сократить расходы пара при пропарке изделий. Расход газа на предприятии учитывается ежесуточно в котельной завода, эти показания пе-

Фоторепортаж

УДАРНО ЗАВЕРШАЯ ГОД

Строителей недаром зовут кочевниками. Даже в черте одного города по несколько раз за год меняют они место своей работы, свой рабочий «адрес».

Бригада монтажников СУ-28, руководимая Почетным гражданином города Свердловска Е. С. Палевым, завершает сейчас монтаж дома № 2 в квартале Веер. Место частных домиков и барачов военного времени занимают здесь девятиэтажные богатые на 215 квартир каждый. В доме № 1, смонтированном монтажниками с этого же участка СУ-28 бригады А. Садурдинова, полным ходом ведет отделочные работы генподрядное отделочное управление № 7. Скоро отделочники перейдут на соседнее здание. Все эти дома строятся для рабочих «завода заводов» — УЗТМ.

Немало опытных монтажников в бригаде Е. С. Палева. Их трудом славен коллектив. Один из них — Владимир Максимов. Еще до службы в армии поступил он в эту бригаду. Отслужив два года, вновь вернулся. Быстро нагнал более опытных товарищей, хорошо освоивших дома этой серии. Сейчас у Владимира пятый квали-

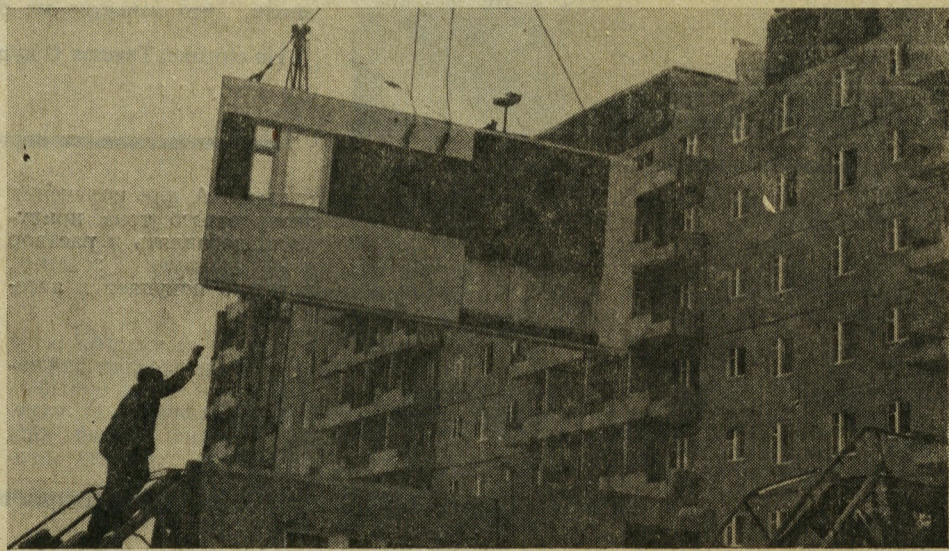
фикационный разряд. Он стал ударником коммунистического труда.

А вот Валерий Авдошин пришел в этот коллектив совсем недавно, здесь стал прорабом.

Дать как можно больше жилья, успешно завершить план года — вот чем живут сегодня монтажники.

На снимках: В. Авдошин и В. Максимов на стройплощадке дома № 2 квартала Веер; идет разгрузка.

Фото и текст В. Калимасова.



**ПО СЛЕДАМ
НАШИХ
ВЫСТУПЛЕНИЙ**

«Больше внимания — строже спрос»

Комитет ВЛКСМ ДСК обсудил на своем заседании корреспонденцию, опубликованную в газете «Свердловский строитель» за 17 ноября под заголовком «Больше внимания — строже спрос». Факты плохой работы кружков комсомольской политучебы в отдельных

подразделениях названы правильно. Секретарям комсомольских организаций СУ-1, СУ-7, СУ-13 указано на недостаточный контроль со стороны бюро ВЛКСМ за учебной работой комсомольцев в этих подразделениях.

Комитет ВЛКСМ принял меры по устранению недостатков в организации политучебы. Решено не реже чем один раз в квартал заслушивать на заседаниях комитета ВЛКСМ отдельных пропагандистов и секретарей. **В. ФУКАЛОВ,** секретарь комитета ВЛКСМ ДСК.

Партийное бюро строительного управления № 13 обсудило помещенную в газете «Свердловский строитель», № 45 статью «Больше внимания — строже спрос». Недостатки в работе кружка комсомольского политпросвещения названы правильно. За перенос занятий без согласования с партийным бюро пропагандисту Л. М. Резниковой сделано замечание. Сейчас занятия тов. Резникова ведет нормально. **П. БЕРСЕНЕВ,** секретарь партийного бюро СУ-13.

12 июля 1978 года на заседании партийного бюро СУ-7 был рассмотрен вопрос о комплектовании и закреплении пропагандистов комсомольской политсети. Целесообразно было комсомольский

политкружок создать в комсомольско-молодежной бригаде Л. М. Набиевой. Списочный состав — 22 человека, 18 членов бригады — комсомольцы, остальным трем членам бригады 30 лет. Среднее образование имеют 11 человек.

Партийное бюро утвердило пропагандистом комсомольской политсети «Актуальные вопросы политики партии» коммуниста В. Н. Берсенева, начальника участка. Заместителем пропагандиста утвержден коммунист А. А. Копачев, мастер участка № 1.

В остальных бригадах имеются комсомольцы и молодежь по 3, 4 человека, поэтому создавать там кружки комсомольского политобразования мы считаем невозможным.

В. НЕСТЕРОВ, секретарь партийного бюро СУ-7.

*** В помощь политинформатору
ТЕМАТИКА**

Политинформаций и бесед на декабрь

1. Гонка вооружений — угроза человечеству.

Литература: «Политическая агитация», № 22, 1978, стр. 1. «Правда», 1 ноября 1978, передовая — «Крепить дело мира».

2. По-ударному завершить год. Литература: «Политическая агитация», № 21, 1978, стр. 1. «Правда», 17 августа 1978, передовая — «Внимание пусковым стройкам!». «Строительная газета», № 139, 19 ноября 1978, передовая — «Тактика пуско-

вой страды». «Свердловский строитель», № 4, 27 января 1978 г. (социалистические обязательства коллектива комбината). Использовать социалистические обязательства и другие материалы своего подразделения.

3. Используешь материалы — береги их. За основу взять статьи в журнале «Агитатор», № 20, 1977, стр. 9; № 21, 1978, стр. 7 (рубрика «За экономию и бережливость»).

Парткабинет.



ШТУКАТУРЯТ В ДВА ПОТОКА

За годы девятой и десятой пятилеток объем строительно-монтажных работ значительно возрос, вместе с тем увеличился и объем штукатурных работ на комбинате Харьковжилстрой с 900 тысяч до 1,2 миллиона квадратных метров. Одновременно растет и механизированность отделочных работ.

Не механизированы еще такие виды работ, как отделка откосов и потолков. Для повышения натуральной выработки штукатуров в 1974 году на комбинате была изменена технология штукатурных работ — разделный метод производства штукатурных работ в два технологических потока.

Экспериментально на участке малой механизации были переданы 34 штукатурки из общестроительных трестов. Организовано 5 звеньев штукатуров, выполняющих работы по первому потоку.

Отличие данного метода от существующих состоит в следующем.

Во-первых, весь процесс штукатурных работ разбит на два технологических этапа или потока. Звенья из 5—6 человек каждое (1 сопловщик IV разряда, 2 штукатурки IV разряда, 2 штукатурки III разряда и моторист штукатурной станции), работающие в первом технологическом потоке, осуществляют набрызг и выравнивание слоя штукатурки стен и перегородок. Штукатуры генподрядных строительно-монтажных управлений, работающие во втором технологическом потоке, выполняют механи-

зированную затирку стен, штукатурку откосов и потолков.

Во-вторых, звенья первого и второго потоков работают самостоя-

тельно и не зависят друг от друга.

В-третьих, между первым и вторым технологическим потоком делается технологический перерыв, в это время ведут работы сантехники, электрики и другие смежники, вслед за которыми осуществляется окончательная штукатурка (второй технологический поток).

Звенья второго потока оснащаются средствами малой механизации и обслуживающим персоналом экспериментальной участка малой механизации, штукатурными станциями, инструментально-раздаточными кладовыми, штукатурно-затирочными машинами. Инструктор передовых методов труда участка следит за исправностью механизмов и инструментов. Применяются такие новшества, как автоматический регулятор давления к насосу и выносной компенсатор, удлиненные сопла. Для звеньев, работающих во втором потоке, разработаны нормоконтакты штукатурного инструмента (полутерки, терки из пенопласта, рейки, правила и т. д.).

Внедрение нового метода дало следующие положительные результаты: во время технологических перерывов между первым и вторым потоком работают смежники и значительно сокращаются ремонтные работы; повысился коэффициент использования штукатурных станций; специализация работ в первом потоке дает высокую выработку; высокое качество окончательной штукатурки.

ДОМ ДЛЯ МАЛОСЕМЕЙНЫХ

15-этажный жилой дом для малосемейных молодых рабочих завода «Красный выборжец» расположен по проекту в застроенном уже квартале к востоку от парка имени 50-летия ВЛКСМ. Общие габариты здания определены градостроительным решением. Предполагается создать строчку из четырех 14—15-этажных пластин, перпендикулярных улице, разделяющей парк и жилой квартал. Дом для малосемейных с составом квартир: однокомнатных — 75 процентов, двухкомнатных — 20, трехкомнатных — 5 процентов — должен стать одной из этих пластин.

Необходимость расположить в условиях почти широтной ориентации дом с малокомнатными квартирами заставила авторов проекта отказаться от секционных решений и рассматривать варианты

коридорной внутренней структуры дома. Из последних неприменимой в данном случае является самая экономичная схема с двусторонним по отношению к коридору расположением квартир — из-за того, что половина квартир оказалась бы в условиях неблагоприятной ориентации. Применения, но малоэкономичная схема с поэтажными коридорами и односторонним расположением квартир. Коридорно-секционная схема также малоэффективна из-за сложных противопожарных мероприятий.

Авторы разработали новую в ленинградском жилищном строительстве коридорную структуру жилого дома. На планах типовых этажей можно увидеть, что на один фасад выходят все жилые комнаты, а на другой — кухни и вьеквартирные

коридоры, расположенные попеременно через этаж. Жилая и вспомогательная части дома взаимно смежны на пол-этажа и соединяются внутриквартирными лестницами. Если рассматривать квартиру изнутри, глядя из комнаты на лестницу, то один ее марш ведет на кухню, а другой — в прихожую и далее, на выход.

Пара таких квартир, взаимно дополняющих друг друга, составляет жилую ячейку. Из этих ячеек складывается весь дом. Ширина корпуса, достигающая при этом 12,5 м, обеспечивает хорошие теплотехнические свойства дома. Достигается оптимальная инсоляция помещений: длительная для жилых комнат и небольшая для кухонь.

Объединенный санитарный узел помещен на уровне жилой комнаты. По торцам и в середине

корпуса на каждом этаже расположены двухкомнатные квартиры с разделным санузлом. Квартиры (даже однокомнатные) имеют сквозное проветривание. Весь дом обслуживается одним лестнично-лифтовым блоком, а следовательно, одним вестибюлем и входом. На последнем этаже выделено место для клубной комнаты. В пристройке размещаются предприятия обслуживания районного значения (детская библиотека рабочей площадью 1000 квадратных метров и столовая на 50 посадочных мест).

Материал — кирпич, облицованный керамической неглазурованной плиткой белого цвета. Конструктивные элементы перекрытий типовые, за исключением индивидуально разработанных лестничного марша внутриквартирных лестниц, являющегося в данной жилой структуре межквартирным перекрытием и опорой для межквартирной перегородки.

ПЕРСПЕКТИВНЫЙ ВИД СЫРЬЯ

Развитие легкого бетона связано с изысканием и использованием новых видов сырья для производства эффективных пористых заполнителей.

Одним из перспективных видов сырья являются шунгитовые сланцы, месторождения которых имеются в районах Крайнего Севера, Северо-Запада и Центра Европейской части СССР.

Общий объем выпуска шунгитового гравия, получаемого путем обжига шунгитовых сланцев, в настоящее время превышает 1 млн. м³ в год.

До недавнего времени шунгитовый гравий применялся для получения легких бетонов марок 50-100, которые использовались в основном для изготовления ограждающих конструкций и для засыпной теплоизоляции перекрытий.

В результате исследований, выполненных в НИИЖБ за 1974—1976 годы, была доказана возможность получения шун-

гизитобетона марки 200 и более, а также было установлено, что физико-технические свойства такого бетона практически находятся в пределах, рекомендуемых СНиП П-21-75 для легких бетонов на пористых заполнителях. Последнее позволило использовать при изготовлении шунгизитобетонных несущих конструкций рабочие чертежи, разработанные для керамзитобетона.

Большое применение при строительстве зданий различного назначения получила предварительно напряженная многопустотная панель перекрытия типа ППК-59-12 из шунгизитобетона марки 200 размером 5860×1190×200 мм. В качестве арматуры использована сталь классов А-IV, А-V, А-IV, А-V.

В 1976 г. Ярославским комбинатом ЖБК было изготовлено 32 тыс. м³ таких панелей, что дало экономический эффект более 100 тыс. рублей.

ДЕКОРАТИВНЫЕ ГИПСОВЫЕ ПЛИТЫ

Гипсолитовые декоративные плиты применяются для декоративной отделки вертикальных поверхностей интерьеров зданий. Они изготавливаются в подсобных мастерских строительных организаций и в готовом виде доставляются на стройплощадку для монтажа.

В соответствии с заданными размерами и рисунками отливаются гипсовые формы, которые многократно используются при формовке гипсолитовых декоративных плит.

Перед каждым циклом отливки плит формы тщательно очищаются и смазываются паркетной мастикой, разбавленной солярным маслом.

Затворенный на воде гипс или алебастр заливают в подготовленные формы, дают схватиться в течение 10—15 минут, затем плиты осторожно вынимают из формы путем опрокидывания, ставят на ребро для просушки на 2—3 дня, после чего они могут быть использованы для де-

коративной отделки поверхности.

Отделка производится по заданному рисунку.

Крепление готовых плит производится алебастровой мастикой, приготовленной по следующей рецептуре (в массе): алебастр — 1 часть, вода — до необходимой консистенции, клей мездровый — 1—2 процента (от количества воды).

Готовая мастика намазывается на плиту или стену слоем толщиной около 5 мм и плита устанавливается на заданное место, тщательно прижимается, а выступившая лишняя мастика сразу же снимается шпателем.

При желании получить плиты разных цветов их можно покрасить после установки или ввести пигменты в гипсовую массу.

Более подробную информацию можно получить в тресте «Оргтехстрой» Минстроя Лит. ССР по адресу: г. Вильнюс, ул. Пшевальского, 7, тел. 3-99-35.

ДАЧИ В «КОРАБЕЛЬНОЙ РОЩЕ»

Загородные дачи запроектированы для обеспечения летнего отдыха детей в возрасте от года до 7 лет в зоне отдыха г. Набережные Челны «Корабельная роща» с возможностью круглогодичного использования части зданий.

Общая вместимость дач 2240 мест.

Настоящим проектом разработана первая очередь строительства загородных дач вместимостью 1120 мест (400 мест круглогодично).

Участок строительства загородных дач общей площадью 94 га расположен вблизи г. Набережные Челны на крутой опушке «Корабельной рощи» в живописной пересеченной местности с крутым падением рельефа на юг в сторону реки Шильны. Значительную часть участка занимает

лес. Площадь участка первой очереди строительства 50,7 га.

В архитектурно-планировочном отношении застройка загородных дач представляет собой четыре комплекса детских яслей-садов по 560 мест каждый со своими административно-хозяйственными зонами и комплексами игровых и спортивных площадок и общие на обе очереди строительства коммунально-складскую и жилую (для персонала) зоны.

В состав каждого комплекса по 560 мест входят:

административно-бытовой корпус, одноэтажный, размером в плане 30×30 м с повышенной центральной частью для организации естественного освещения расположенных здесь помещений бассейна и кухни, он со-

единен отапливаемым переходом с корпусом детского сада на 200 мест;

корпус детского сада на 200 мест, рассчитанный на круглогодичное использование, запроектирован двухэтажным зданием с одноэтажной центральной частью. Размеры в плане 61,6×61,6 м. В двухэтажных крыльях расположены помещения групповых ячеек, в одноэтажной центральной части расположены общие для всех ячеек помещения — два корпуса детского сада на 100 мест. Здания одноэтажные, размеры в плане 58,2×58,2 м с повышенной центральной частью, в которой расположен зал для музыкальных и гимнастических занятий, два корпуса детских яслей на 80 мест. Здания решены аналогично корпусам на 100 мест.

СТЕНОВЫЕ КЕРАМИЧЕСКИЕ ИЗДЕЛИЯ

ВНИИстром им. П. П. Будникова Минстроя СССР разработал технологию получения высокопрочных лицевого и эффективных керамических стеновых материалов на основе низкосортных глины и суглинков путем синтеза в них дополнительной кристаллической альбитовой связки.

На опытном заводе ВНИИстрома им. П. П. Будникова и Загорском комбинате строительных материалов выпущены опытные партии кирпича на основе суглинка Загорского месторождения из шихты, содержащей (в проц.): суглинок 45—75; кремнистые породы 15—30; нефелиновые отходы 6—15; морену — 4—10.

Полученные изделия имеют объемную массу 1420—1490 кг/м³; предел прочности при сжатии 348—470 кгс/см², при изгибе 41—62 кгс/см²; во-

дополнение 9—10 проц.; морозостойкость 100 циклов попеременного замораживания и оттаивания и превышают требования ГОСТ 7484-69 «Кирпич и камни керамические лицевые» для марки 300.

В 1978 г. намечено строительство новой технологической линии на Загорском КСМ производительностью 40 млн. шт. усл. кирпича в год.

ВНИИстром им. П. П. Будникова может оказать предприятиям научно-техническую помощь в организации производства высококачественных стеновых керамических изделий.

СМЕСИТЕЛИ:

для душа

Предназначен для установки в душевых помещениях общественных

зданий (в гостиницах, спортивных комплексах, оздоровительных учреждениях и др.).

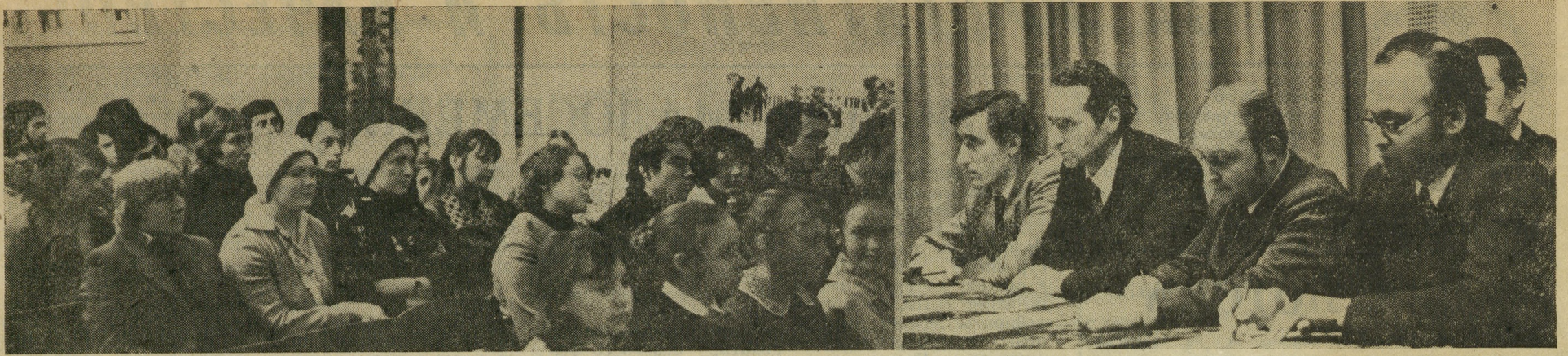
Смеситель настенный открытого типа с кнопочным переключателем, с цельнолитым корпусом, укомплектован двумя душевыми сетками: пластмассовой на гибком шланге и стационарной на шарнире. Диапазон регулирования душевой сетки на шарнире 40°. Маховички вентиляльных головок пятилепестковые из латуни.

для

умывальника

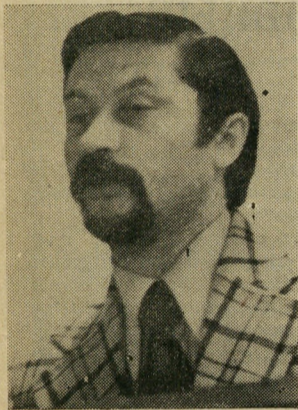
Предназначен для комплектации умывальников жилых и общественных зданий. Нижняя камера смешения смесителя расположена под полочкой умывальника, что не требует обработки поверхностей и декоративного гальванопокрытия.

Разработчики: НИИ сантехники и казанский механический завод «Сантехприбор». Изготовитель: казанский механический завод «Сантехприбор».



НА КАЧЕСТВЕННО НОВУЮ СТУПЕНЬ

23 ноября во Дворце культуры имени Горького проходила отчетно-выборная конференция совета добровольного спортивного общества. Зал заполнили инструкторы, тренеры, любители спорта и физкультуры ДСК. Председатель совета ДСО Г. Г. Лямцев выступил с докладом, в котором охарактеризовал оздоровительную и спортивно-массовую работу в комбинате, рассказал о спортивных сооружениях, имеющихся в распоряжении наших любителей спорта, о лучших спортсменах. Он подробно остановился на задачах коллективов физкультуры.



Г. Г. ЛЯМЦЕВ, председатель совета ДСО:

— В последнее время мы стали проводить оздоровительную работу не только на производстве, но и по месту жительства. И главный критерий, позволяющий судить об этой работе — комплекс ГТО. Цифра сдавших нормы ГТО по ДСК в целом внушительная — 1288 человек, но в некоторых подразделениях этому вопросу уделяют недостаточно внимания. Например, в этом году резко сдали свои позиции завод ЖБИ, СУ-27, СУ-28, СУ-1. Хотя прошлые усилия этих коллективов и поддерживают их показатели на среднем уровне (комплекс ГТО действителен в течение двух лет), но это ни в коей мере не дает права на безделье. И в подразделениях, и в комбинате слабо налажена работа по комплексу ГТО. И это прежде всего

вина самих спортивных работников, не проявляющих в этом деле ни должной инициативы, ни должной настойчивости. Нам прежде всего нужна коренная ломка сложившихся представлений о спортивной работе, как деле второстепенном.

Спортивная работа по месту жительства, а также спортивная работа с детьми и подростками уже дала неплохие результаты. Хочется отметить общественного тренера по футболу А. Покровского, работу в общежитиях строителей.

Футбольный клуб «Строитель» отличился в соревнованиях на первенство города по второй группе. Мужская и детская команды заняли первое место. Есть известные достижения у сборной ДСК по лыжам, но все еще низка массовость этого вида спорта. Две наших спортсменки, кандидаты в мастера спорта Марина Шатунова и Ирина Кондратьева, стали членами сборной областного ССО «Труд» по художественной гимнастике. Ирина победила в соревнованиях на кубок облсовета «Труд».

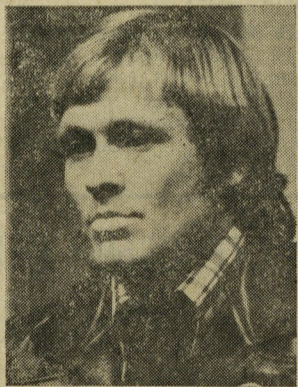
У физкультурников ДСК есть неплохая материальная база для спорта. Имеется два спортивных зала, два хоккейных корта, тир, малое футбольное поле, две лодочные станции (заводская и на Белоярском водохранилище), лыжная база завода ЖБИ им. Ленинского комсомола. Плани-

руется построить еще одну лыжную базу и стадион ДСК.

Подводя итоги деятельности коллектива физкультуры и совета ДСО, хочется отметить, что период становления в целом завершен, как количественно, так и организационно. Наш коллектив вступает в новый этап своего развития, в период зрелости, когда главным критерием становится качество каждого вида работы. А это требует иных методов, иного отношения администрации и общественных организаций комбината и его подразделений.

Нашему коллективу по плечу решать задачи развития физкультуры и спорта на уровне современных требований. А это, как вы знаете, предполагает всеобщий охват трудящихся оздоровительной работой на основе комплекса ГТО, воспитание спортсменом высокого класса (для нас это подготовка членов сборной области по художественной гимнастике, футболу и лыжам), создание современной материально-спортивной базы.

Началось деловое обсуждение доклада Г. Г. Лямцева. Выступающие говорили о трудностях и нерешенных вопросах спортивной работы, вносили конкретные предложения.



А. ПОКРОВСКИЙ, токарь 16 цеха завода ЖБИ

имени Ленинского комсомола, общественный тренер детской футбольной команды:

— Работа с ребятами доставляет мне большое удовлетворение. Мальчишки увлечены футболом, отдают ему все свободное время. Особенно окрылила их победа в городских соревнованиях по второй группе.

У нас четыре детских команды, в которых играют ребята с 7 до 14 лет, и ни у одной команды нет хорошей формы. Хотелось бы, чтобы решился вопрос с футбольным полем: старое испорчено, а новое не строят. Вот и приходится нам путешествовать по чужим полям. Детским командам нужны мягкие мячи, а их нет.



Г. ЧЕРНУШКИНА, старший инженер ОТиЗ ДСК:

— Из доклада следует, что проведена большая спортивная работа. Об этом можно судить и по тем кубкам, призам, планшетах, которые находятся здесь в зале. Хочу сказать о группах здоровья. Они — и мужская, и женская — действуют неплохо, но надо больше привлекать людей среднего возраста. Думаю, что здесь нужно поработать инструкторам физкультуры управлений и привлечь людей к занятиям. Есть и замечания: хотелось бы, чтобы возобновили медосмотры, не

хватает спортивного инвентаря, часто меняются руководители групп. За четыре года сменилось пять руководителей. Было бы полезно организовать учебу для руководителей группы здоровья.



А. САЛИМОВ, плотник СУ-7:

— У нас в управлении немало хороших лыжников, а лыж не хватает. Скоро очередные соревнования, опять придется арендовать их на лыжной базе Уралмаша. И еще хочу сказать о футболе. Предлагаю проводить первенство комбината не по олимпийской системе, а по круговой, и не осенью, а летом.



В. ТУПИЦЫН, инструктор физкультуры завода ЖБИ:

— Спортивные сооружения завода на сегодня

в плохом состоянии. Хоккейный корт мал, а желающих заниматься много. Секция фигурного катания и хоккейная секция вынуждены заниматься вместе, а это безобразие. В новом спортзале все еще не решен вопрос с обслуживающим персоналом. А причину я вижу в том, что администрация завода не уделяет нам должного внимания.

В прениях также выступил инструктор физкультуры СУ-15 П. Фонарев. Он критиковал совет ДСО за несвоевременное награждение победителей, за поздние сроки проведения летней спартакиады. Секретарь парткома комбината В. Ф. Мурзинов говорил о недостаточной массовости, необходимости активной вовлечения молодежи в соревнования и тренировки, растить свои спортивные кадры. Он подчеркнул, что нужна дальнейшая централизация всей спортивной работы.

После всестороннего обсуждения участники конференции отметили успехи, достигнутые в спортивной работе ДСК (1288 человек сдали нормы ГТО, в группах здоровья и общефизкультурной подготовки занимается 140 человек, футболисты ДСК стали чемпионами города по второй группе, секция художественной гимнастики подготовила одного мастера спорта СССР), систематически проводятся спортивные мероприятия, значительно выросла спортивная база комбината.

Конференция постановила признать работу совета ДСО удовлетворительной, считать главной задачей коллектива физкультуры ДСК дальнейшее повышение массовости в оздоровительных и спортивных мероприятиях, продолжать работу по месту жительства и с детьми, и подростками.

«СТРОИТЕЛЬСТВО-78»

Областную выставку «Строительство-78», что расположилась на стыке улиц Громова, Чкалова и Онуфриева, за лето посетили немало свердловчан и гостей города. Здесь было что посмотреть и специалистам, и непосвященным в премудрости архитектуры и строительной индустрии. На выставке экспонировались машины и механизмы, уже применяемые в строительстве или те, которые появятся на стройплощадках в недалеком будущем, новые отделочные материалы, интерес-

ные архитектурные проекты, по которым застроены микрорайоны в Первоуральске, Нижнем Тагиле и других городах области. Завод ЖБИ имени Ленинского комсомола, в частности, представил несколько новых видов стеновых панелей, панели типа «Декор». Возле этой продукции часто останавливаются экскурсанты. Великолепен ассортимент полихлорвиниловых и кафельных плиток. Нравятся посетителям сверкающие полировкой и ажурной вязью металла япон-

ские дверные блоки. Их производство, а также производство оконных блоков по зарубежным образцам налаживают сейчас советские заводы. Но наибольшее оживление и скопление людей всегда было возле квартир новых серий. Это и понятно. По Свердловску и области жилищное строительство никогда не велось с таким размахом, как в последние годы. И многие из тех, кто побывал на экспозиции, тоже стали собирать статьи новоселами. Квартиры собраны из

железобетонных панелей, внутри отделаны высококачественными современными материалами, интерьеры оформлены мебелью, изготовленной на предприятиях нашей области.

Трест «Совхозстрой» экспонировал 2-х комнатную квартиру 25-й серии, предназначенную для сельской местности. Двухэтажные дома с такими квартирами уже строятся трестом. Многим нравилась 3-комнатная квартира серии 97 (Нижне-Тагильский трест КЖД), также запущенной в производство.

Однако самые лестные отзывы получили кварти-

ры серий 137 и 141, представленные ДСК. Однокомнатная (серия 137) предназначена для маленькой семьи, но по комфорту она не уступает четырехкомнатной (серия 141). Светлая комната площадью 22 квадратных метра, удобные стальные шкафы, просторная кухня.

Квартира 137-й и 141-й серии пока есть только на выставке. В ближайшие годы с пуском нового завода крупнопанельного домостроения и завершения реконструкции завода ЖБИ их строительство освоит ДСК.

Сейчас ворота выставки закрыты. За ними намета-

ет сугробы ветер. Часть экспонатов увезена до начала следующего сезона, часть оставлена здесь, под крышей павильона и во дворе. Экспозиция работает, к сожалению, всего четыре месяца в году, а желающих побывать на ней очень много. На днях коллегия Главсудуралстроя приняла решение о проектировании выставки, которая действовала бы круглый год. Начальнику отдела капитального строительства Главсудуралстроя А. А. Сулейманову поручено распределить заказы на проектирование.

П. ПЕТРОВА.