

СВЕРДЛОВСКИЙ СТРОИТЕЛЬ

ОРГАН ПАРТКОМА, ОБЪЕДИНЕННОГО ПОСТРОЙКОМА, КОМИТЕТА ВЛКСМ И УПРАВЛЕНИЯ СВЕРДЛОВСКОГО ДОМОСТРОИТЕЛЬНОГО КОМБИНАТА

№ 41 (245).

ПЯТНИЦА, 13 ОКТЯБРЯ 1978 г.

ЦЕНА 2 КОП.

* Отчеты и выборы в профсоюзе

ОТВЕТСТВЕННОЕ РЕШЕНИЕ

На заводе ЖБИ им. Ленинского комсомола прошла отчетно-выборная профсоюзная конференция. С отчетным докладом выступил председатель завкома П. Ф. Грабилов. Он отметил в своем выступлении, что заводской комитет и цеховые комитеты профсоюза провели ряд мероприятий для успешного выполнения задач, поставленных перед коллективом предприятия. Почти все труженики завода участвуют в социалистическом соревновании. Причем 1611 человек — участники движения за коммунистическое отношение к труду по индивидуальным обязательствам. 696 работников носят почетное звание ударников комму-

нистического труда. Поддерживая инициативу передовых бригад «Пятилетнее задание — меньшим составом» 10 бригад завода взяли обязательство добиться роста производительности труда меньшим числом рабочих. Так, формовщики цеха № 6 во главе с Э. А. Давиденко рапортовали 23 сентября о досрочном завершении плана трех лет 10-й пятилетки.

Большой вклад в общее дело внесли победители социалистического соревнования. Почетными грамотами за ратный труд награждены 82 человека, грамотами комбината — 11 человек, два работника завода награждены правительственными на-

градями. Значительную помощь в выполнении соцобязательств и государственного плана оказали и оказывают заводские новаторы. За шесть месяцев при плановом задании 125 тысяч рублей рационализаторы сэкономили 207 тысяч рублей. Было подано 120 рацпредложений, из них 88 внедрено в производство. Лучшие результаты у новаторов цеха № 5, 10, 16.

Необходимо отметить и состояние трудовой дисциплины. Без уважительных причин совершили прогулы 261 человек. Это говорит о том, что руководители цехов, председатели цеховых комитетов, завком и администрация недостаточно занимаются во-

просами трудовой дисциплины, снижением текучести кадров и закреплением их на заводе. Слабо работают на предприятии товарищеские суды.

Заводской комитет большое внимание уделял вопросам оздоровления трудящихся. По различным путевкам в дома отдыха, санатории, туристическим отъездом 349 человек.

Выступающие на профсоюзной конференции делегаты поднимали актуальные вопросы по трудовой дисциплине, жилищным условиям, спортивно-массовой работе.

В заключение собрания приняли постановление, в котором отметили пути улучшения профсоюзной работы.

* Пятилетку — меньшим составом!

РЕЗЕРВЫ ПОЧИНА

В начале этого года ЦК КПСС одобрил почин передовых хозрасчетных бригад Главсредуралстроя, решивших выполнить пятилетнее задание сокращенным составом рабочих. Инициатором этого движения в домостроительном комбинате стала бригада монтажников лауреата премии Совета Министров СССР Е. С. Палева из СУ-28.

Как зародился почин у нас в специализированном управлении 28. В микрорайоне Сортировочный рядом с известным коллективом Е. Палева, специализирующимся на строительстве 9-этажных домов, трудилась бригада А. А. Рачкова, занятая возведением объектов соцкультбыта. Эта бригада имела высокую выработку в натуральных показателях, но постоянно не справлялась с плановыми заданиями, потому что была малочисленна. Посоветовавшись с руководством и партийной организацией СУ-28, подсчитав свои возможности с помощью специалистов экономических служб управления, бригада Палева год назад выделила из своего состава трех квалифицированных рабочих: монтажника, сварщика, стропалья-такелажника в бригаду Рачкова.

Затем из других бригад специализированных мон-

тажных управлений было высвобождено 18 человек, что дало возможность создать в комбинате новый коллектив: — участок по строительству объектов культурно-бытового и торгового назначения. Люди пришли из разных управлений, бригад, имея свои трудовые традиции и навыки работы. Как объединить их всех в один сплоченный крепкий коллектив, способный решать большие производственные задачи? И хотя переход рабочих был добровольным (ребята пришли на помощь к своим же товарищам, которых хорошо знали), но все-таки период «акклиматизации» был не прост.

И второе. Линейным персоналом управления и специалистами было сделано все, чтобы рабочие не потеряли ни в зарплате, ни в других правах и льготах. Большую разъяснительную работу провели на участке партийное бюро, построенный комитет и комсомольская организация управления. Кроме того, бригады выделили действительно опытных людей, имеющих по две-три смежные специальности. В этом и смысл почина «Пятилетнее задание — меньшим составом», подвученного 38 бригадами комбината. В настоящее время кол-

лектив участка стабилизировался. За первые семь месяцев года было построено 6 объектов соцкультбыта. И, хотя бригаде часто приходилось переезжать с места на место, а объекты соцкультбыта по специфике очень трудоемки, коллектив участка постоянно наращивает производительность труда. За девять месяцев выполнено строительно-монтажных работ на 252 тысячи рублей. Все объекты сданы в эксплуатацию на повышенные оценки.

Средний возраст в бригаде комсомольский — 25—28 лет. Средний квалификационный разряд выше четвертого. У многих по две-три специальности, что позволяет уменьшить внутрисменные потери рабочего времени.

С. ХОЛОДКОВСКИЙ, инженер по труду и зарплате СУ-28.



На снимке: члены бригады А. А. Рачкова. Фото В. Калимасова.

ГАЗЕТЕ — ДИПЛОМ ВДНХ СССР

КОЛЛЕКТИВ РЕДАКЦИИ ГАЗЕТЫ «СВЕРДЛОВСКИЙ СТРОИТЕЛЬ» УДЕЛЯЕТ БОЛЬШОЕ ВНИМАНИЕ ПРОПАГАНДЕ ПЕРЕДОВЫХ МЕТОДОВ ТРУДА, ВНЕДРЕНИЮ НОВЫХ СТРОИТЕЛЬНЫХ МАТЕРИАЛОВ, ТЕХНИЧЕСКИХ НОВШЕСТВ. ГАЗЕТА ПРИНИМАЕТ АКТИВНОЕ УЧАСТИЕ В ЕЖЕГОДНОМ КОНКУРСЕ «ЗА ЭФФЕКТИВНОСТЬ И КАЧЕСТВО!», ОБЪЯВЛЕННОМ ВДНХ СССР. НЕДАВНО РЕШЕНИЕМ ГЛАВНОГО ВЫСТАВОЧНОГО КОМИТЕТА ВДНХ СССР МНОГОТИРАЖНАЯ ГАЗЕТА «СВЕРДЛОВСКИЙ СТРОИТЕЛЬ» НАГРАЖДЕНА ДИПЛОМОМ III СТЕПЕНИ И БРОНЗОВОЙ МЕДАЛЬЮ. ПОЗДРАВЛЯЕМ КОЛЛЕКТИВ РЕДАКЦИИ, А ТАКЖЕ ВСЕХ НАШИХ ЧИТАТЕЛЕЙ С УСПЕХОМ И ЖЕЛАЕМ ЖУРНАЛИСТАМ КОМБИНАТА И РАБОТНИКАМ ГАЗЕТЫ НОВЫХ ТВОРЧЕСКИХ УСПЕХОВ.

ПАРТКОМ, ОБЪЕДИНЕННЫЙ ПОСТРОЙКОМ, КОМИТЕТ ВЛКСМ, АДМИНИСТРАЦИЯ ДСК.

НА НОВЫЙ УЧАСТОК

Бригада монтажников СУ-20, возглавляемая кавалером ордена Славы III степени А. Е. Поморцевым закончила прокладку инженерных коммуникаций в квартале 3, 4 жилого массива «Сортировочный». Трубоукладчики провели в общей сложности несколько десятков километров телефонных, канализационных, водопроводных и других сетей к строящимся высотным зданиям. Передовая бригада финишировала на последнем 25 девятиэтажном доме. Сейчас трубоукладчики переехали на новый участок строительства — микрорайон «Комсомольский».

ШКОЛА МОЛОДЫХ КОММУНИСТОВ

Прошло первое занятие школы молодого коммуниста при управлении ДСК. В программе школы, рассчитанной на учебный год, кандидатам в члены КПСС помогут лучше изучить Устав и Программу партии, глубже и основательнее познакомиться с основными постановками ЦК КПСС, определяющими партийную жизнь в стране. В течение года перед молодыми коммунистами выступят опытные лекторы, передовики производства, ветераны партии. Занятия будут проводиться в форме лекций и бесед. Итог всему подведет собеседование 7 июня 1979 года по теме: «XXV съезд КПСС о возрастании руководящей роли партии в период строительства коммунизма». Занятия в школе молодых коммунистов ведет коммунист Л. А. Ухарская.

ПЕРВОЕ ЗАНЯТИЕ

Прошли первые занятия в системе партийной учебы. Во всех звеньях они проходили по теме: «Подъем сельского хозяйства — всенародное дело». Отмечается хорошая организация занятий и подготовленность пропагандистов. Слушатели познакомились с особенностями учебного года, планом изучения предстоящего курса. Особенно хорошо прошли занятия в СУ-27, где пропагандистом В. И. Гириным. Свое выступление он начал так: «Предстоящий учебный год — это новый ответственный этап в марксистско-ленинском образовании, мобилирующий коллективы на выполнение решений XXV съезда КПСС, июльского Пленума ЦК КПСС и заданий 10-й пятилетки.

Курс на эффективность и качество, последовательно проводимый нашей партией, стал ключевой задачей текущей пятилетки, определяющим фактором экономического и социального развития страны на многие годы вперед, программой воспитания советских людей. Успешно осуществлять этот курс можно лишь глубоко и настойчиво овладевая знаниями экономики, новейшими методами хозяйствования социалистическим производством... Как и вся система коммунистического воспитания, политическое и экономическое образование призвано служить решению исторической задачи — полностью реализовать возможности развитого социализма. Главная цель всех занятий — способствовать формированию у советских людей высокой идейности, чувства хозяина страны, коммунистического отношения к труду, укрепления плановой дисциплины... Тесная связь учебы с жизнью, с задачами трудовых коллективов позволит добиться новых крупных успехов на завершающем этапе десятой пятилетки... Мы воочию видим, что закрепленные в новой Конституции СССР широкие права обеспечиваются нашим социалистическим государством и это вызывает стремление трудиться еще лучше, плодотворнее... Мы, домостроители, даем жителям города новые магазины, школы, детские сады и, самое главное — благоустроенное жилье. Именно в этом горожане видят конкретную заботу партии и правительства об их быте, личном благополучии...».

Материал, поданный со знанием дела, понравился. Знания, полученные на занятиях, найдут отражение в практической деятельности слушателей.

А. ЗНАМЕНЩИКОВА.

НЕДОСТАТКОВ МОГЛО НЕ БЫТЬ

На прошлой неделе головная группа народного контроля ДСК совершила очередной рейд по строительным площадкам монтажных управлений. Основной целью рейда было выяснить, насколько бережно, по-хозяйски, относятся монтажники к изделиям сборного железобетона и стройматериалам.

На доме № 48 в квартале 3—4 было отмечено небрежное обращение монтажников бригады Е. С. Палева с наружными панелями, отделанными стеклокрошкой. По всему торцу здания растеклись потеки от раствора. На доме № 1 в квартале «Веер» изделия сборного железобетона сгружаются прямо в воду и грязь, так как СУ-20 не удосужилось провести

после монтажа «нулевого» цикла дома грубую планировку площадки. «Помогает» бригаде А. Садртдинова в захлещении площадки и поставщик изделий — завод ЖБИ. Дело в том, что явно бракованные изделия не вывозятся со стройплощадки.

В ходе проверки рейдовая бригада была вынуждена сместить главный объект своего внимания, так как самым существенным для строительства оказывается не вопрос сохранения изделий завода ЖБИ, а проблема их острой нехватки в должной номенклатуре и нужного качества.

Так, бригада М. М. Михайлова из СУ-27, которая монтирует дом 30 «А» на Сортировке, теря-

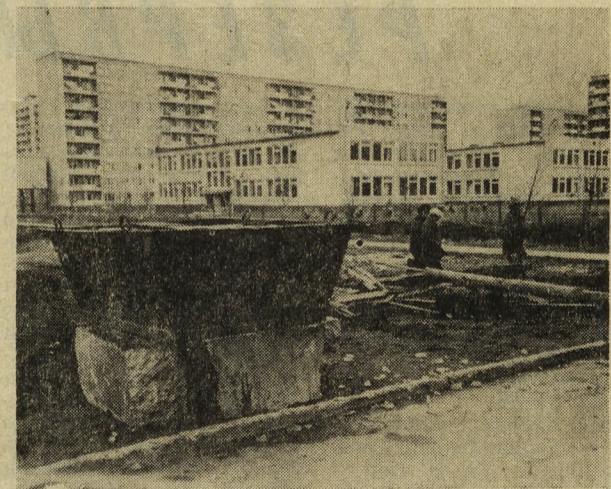
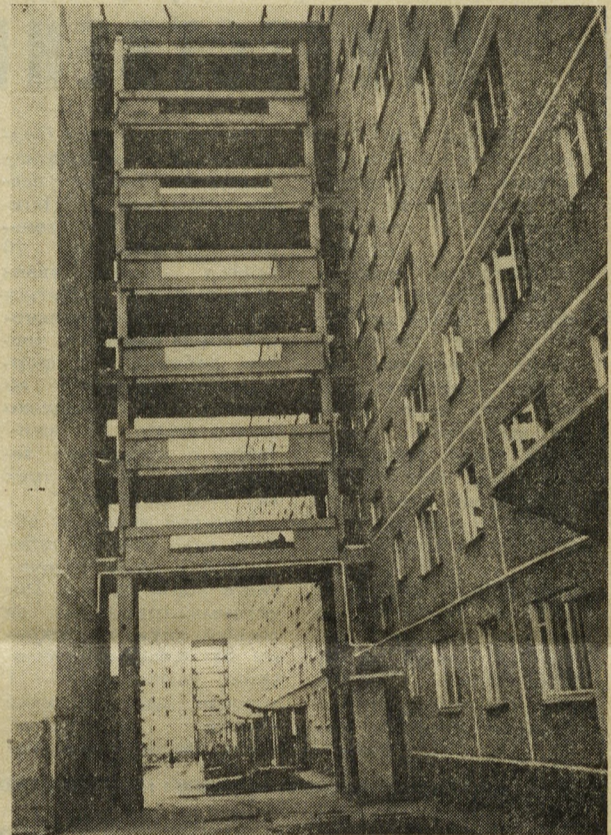
ет много рабочего времени в ожидании объемных элементов лоджий. На дома этой бригады, а также бригады А. Садртдинова и Е. Палева поступают наружные стеновые панели без оконных блоков, без блоков балконных дверей. Бригада Садртдинова не может завершить монтаж дома № 1 квартала Веер из-за непоставки элементов кровли. А на доме № 2 этого квартала, который монтирует бригада Е. Палева, поступают панели перекрытий со смещенными закладными деталями, что затрудняет крепление лоджий. Сами блоки лоджий имеют нарушенную геометрию граней, в результате чего монтажники вынуждены не по проекту устанавливать сопутству-

ющие элементы; панели многопустотного настила поступают с бугристой, совершенно необработанной поверхностью и с зияющими отверстиями и провалами.

Все выявленные в ходе рейда факты требуют немедленного и серьезного внимания со стороны руководства завода ЖБИ и заводского комитета народного контроля.

Г. ЗАХАРОВ,
председатель
головной группы
народного контроля
ДСК.

На снимке: этот лестничный марш сомнительного качества был поставлен с завода ЖБИ на дом № 2 на Веере, а бригада Е. С. Палева смонтировала его.



Три месяца ждет этот котел с битумом работников СУ-15 на ул. Чкалова 131.

* Острым пером

В ПАУТИНЕ ОТГОВОРОКОВ

Нелегко приходится тем ответственным товарищам, чьи подписи дают новым домам «путевку в жизнь». А сколько напряжения, сколько волнений, отнюдь не болельщических страстей переживают в эти знаменательные дни сами строители.

Воистину, горячие это деньки — пора отчета строителей о своей работе. Мудрено ли, что в спешке они о чем-то забывают, что-то не успевают доделать. Не всякий дефект бросается в глаза и приемочной комиссии. Всюду не заглянешь, не пощупаешь.

Но ведь и строительство, и сдача, это, так сказать, рождение дома. А настоящая его история начинается с момента, когда подъезжают к подъездам автомашины, груженные мебелью, и новоселы с радостным волнением распаивают двери своих новых жилищ.

С этого, собственно, начинается и то, о чем мы и собрались рассказать. Некоторым из новоселов приходится на долгое время сменить счастливую улыбку на кислую мину жалобщика и браться за перо. И летят сигналы в разные инстанции: в райисполкомы, комитеты народного контроля, в горисполком, находят дорогу в управление ДСК и собираются в конце концов в строительной лаборатории.

Первое, что бросается в глаза новоселу, отделка

его квартиры. То есть, результат работы строителей на последнем этапе. Самые опытные в житейских переделках сразу засучивают рукава и проводят так называемый освежающий ремонт новой квартиры: частичную покраску, побелку. Но есть предел возможностям новоселов, их талантам и навыкам. Например, выправить перекошенный дверной косяк, наклеить отлетевшую кафельную плитку, перекрыть крышу дома может не всякий. А это, бывает, необходимо.

Кстати, как правило, беда не приходит к новоселам одна. Особенно это касается домов, которые подобно дому № 10 в, в квартале «В» Академического микрорайона, сданы были государственной комиссией на «удовлетворительно». И не случайно упомянутый дом уже фигурировал в критической заметке областной газеты «Уральский рабочий» от 23 марта сего года «Дом с капризами». А в номере от 30 августа в статье «Проверено — отписка» перечислены уже объекты СУ-13.

Впрочем, не все огрехи наших строителей получают такую серьезную «рекламу». Тем не менее справедливо и возмущение жильцов домов № 21 и 23 по улице Боровая, № 43 и 45 по улице С. Дерябиной, № 42 по улице Сулимова, где протекают крыши. Это уже работа СУ-1. Небрежно за-

делали крыши домов по улицам Щорса, 32, Беллинского, 154, Мостовой, 53 и специалисты СУ-13, а у СУ-15 такой же дефект остался на нескольких домах по улицам Бардина и Чкалова. На домах № 19—21 по ул. Автомагистральной работники СУ-13 забыли остеклить переходную лоджию (см. фото второе сверху).

Не без греха, как говорится, и специализированные монтажные управления. Например, уже около года не выполняют своих обещаний по утеплению промерзающих температурных и межпанельных швов монтажники СУ-28 на домах по улицам Громова и Волгоградской, Мира и Ильича.

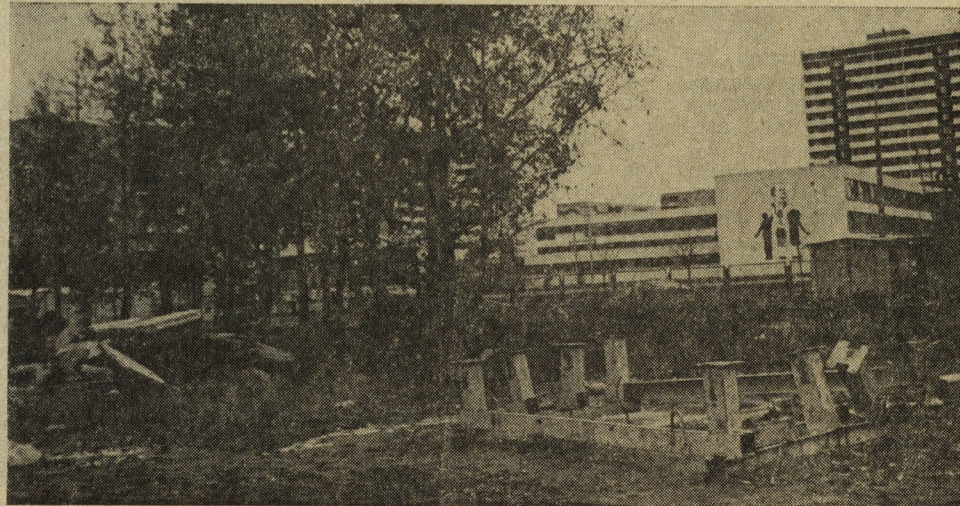
Жизнь любого человека не ограничивается стенами квартиры. А во дворах домов, сдаваемых нашими строителями, нередко можно увидеть картину, напоминающую пейзажи военного времени. В кучах мусора и застывшего раствора пылливый исследователь может найти следы всех участников строительства: (см. фото слева внизу). Подлинной находкой для пионеров, неутомимых собирателей металлолома, может стать оказавшаяся ненужной строителям монтажная оснастка или касета из-под панелей (см. фото внизу справа).

Очень трудно заставить вернуться для устранения

дефектов на давно сданный дом отделочников и монтажников. Ну, а что касается управлений «нулевого» цикла, то у них память еще короче, а «на подъем» они еще тяжелее. Так, например, с 1975 года тянется спор между СУ-15 и СУ-29 по поводу благоустройства возле домов по улицам Королева и Шиловской в городе Березовском. И лишь после двухлетних отговорок СУ-29 удалось заставить восстановить аллею по ул. Токарей. А руководство СУ-20 не обращает внимания на жалобы домовых комитетов домов № 13 по Автомагистральной, где подмывает дождевыми водами фундамент, и № 60 по ул. Фрунзе, где фундамент не утеплен.

Лишь часть самых давних и вопиющих из множества повторных жалоб по поводу недоработок домостроителей перечислили мы в этом обзоре. Не до всех пока доходит простая истина, что в плодах наших трудов не должно быть червоточин. Жильцам-неудачникам ничего не остается, как жаловаться вновь и вновь. И следует, видимо, напомнить некоторым руководителям стройуправлений о серьезности постановления ЦК КПСС от 4 мая 1976 года «О работе с письмами и жалобами трудящихся».

С. БИРЮКОВ.





ОБЛИЦОВКА ПРИРОДНЫМ КАМНЕМ

Облицовка стен и колонн тонкопиленными плитками из естественно-го камня, как правило, применяется при строительстве общественных, санаторно-курортных и жилых зданий, придавая им красивый вид.

Для облицовки применяются тонкопиленые плитки толщиной 15—30 мм и шириной 100—400 мм.

Трестом «Сочиотделстрой» широко используется облицовка стен различных конструкций и цоколей зданий песчаником «под шубу». Такая фактура камня полностью сохраняет природные качества его, а глубокий и красный рельеф, дающий светотени, придает этой фактуре яркую выразительность.

* За эффективность и качество!

Казахским отделением ПромстройНИИпроекта созданы новые складские здания из легких металлических конструкций стеллажного типа. Они предназначены для хранения различных деталей с возможностью сортировки и укрупненной комплектации многоменклатурной продукции.

Механизированный прирельсовый склад такого типа для Алма-Атаупрснаба построен в поселке Бурундай. Расчетная сейсмичность района — 10 баллов. Здание состоит из двух взаимосвязанных производств: помещения экспедиции и корпуса стеллажного хранения грузов.

Экспедиция предназначена для приемки, сортировки и передачи продукции в стеллажный корпус, а также ее выдачи. Помещение экспедиции — открытого типа, оснащено пандусом, оборудованным подвесным кран-штабелером, и имеет встроенный двухэтажный административно-бытовой блок. Каркас покрытия выполнен в виде двух просторных стержневых систем (структурных плит) размером 36×36 м, опертых шарнирно на колонны, расположенные по пери-

метру прямоугольника со сторонами 24×30 м и шагом 6 м.

Плиты с трех сторон образуют 6-метровые консоли, используемые в продольном направлении для по-

защитой. Прогонями служат трубчатые элементы верхнего пояса плиты, усиленные гнутым швеллером.

Во избежание возникновения больших усилий в элементах от сейсмических воз-

действиях, также крепятся непосредственно к стеллажам.

Корпус оборудован автоматическими напольными кранами-погрузчиками с программным управлением, которые по заданию загружают ячейки стеллажей или транспортируют в экспедиционный корпус контейнеры с грузом.

Конструктивные решения хранилищ стеллажного типа обеспечивают по сравнению с известными решениями складских зданий с раздельным назначением конструкций снижение расхода стали до 35 процентов, уменьшение общей трудоемкости до 60 процентов и снижение стоимости строительства до 45 процентов. Годовой экономический эффект около 3 миллионов рублей.

Генпроектировщик объекта — Казахское отделение ПромстройНИИпроект а. Стаальные конструкции разработаны Казахским отделением ЦНИИпроектстальконструкция Госстроя СССР: Алма-Ата, улица Джандосова, 2.

Ф. ПОНОМАРЕВ,
главный специалист
ЦНИИ
проектстальконструкции.

СКЛАДЫ ИЗ ЛЕГКИХ МЕТАЛЛИЧЕСКИХ КОНСТРУКЦИЙ

крытия административно-бытового блока и перехода в корпус стеллажного хранения, а в поперечном направлении — для устройства пандуса

Структурная плита, образованная стержнями длиной 1,5 метра, соединенными узловыми элементами на высокопрочных болтах, и представляет собой ортогональные сетки верхнего и нижнего поясов с ячейками 1,5×1,5 м, соединенные раскосами. Высота плиты — 1,05 м.

По верхней плите укладывается покрытие из профилированного настила высотой 40 мм с несгораемым утеплителем и гравийной

действий плиты опираются на колонны на уровне верхних поясов. Колонны — трубчатые высотой 7,8 м, рассчитаны на восприятие сейсмических воздействий без устройства связей, что существенно уменьшает расход металлопроката. Стеновые ограждения образованы железобетонными плитами и остеклением.

Стеллажный корпус — бескаркасный. Каркасом здания служат металлические стеллажи, воспринимающие все нагрузки от ограждающих конструкций, массы складированных грузов и сейсмических воздействий. Стеллажи скомпонованы в пространствен-

ные блоки с ячейками для установки контейнеров с грузами. Размеры стеллажных блоков унифицированы в соответствии с габаритами промышленных зданий, что позволяет приме-

нять типовые ограждающие конструкции. Высота ячеек рассчитана на стандартные грузы, принятые в складском хозяйстве.

Конструктивное решение стеллажных стоек дает возможность поточного изготовления и набора стеллажей для хранилищ разной мощности и назначения. Кровля корпуса опирается на стеллажи через прогоны, выполненные из холодноформованных профилей. Стены представляют собой щиты из профилированного настила высотой 40 мм с двух сторон и утеплителя между ними. Фахверки, к которым подвешиваются щиты стено-

МАЛУЮ МЕХАНИЗАЦИЮ НА КАЖДОЕ РАБОЧЕЕ МЕСТО

Почин бригады штукатуров лауреата Государственной премии М. П. Калужной из Северодонца максимально механизировать свой труд и тем самым значительно повысить производительность труда широко подхвачен в строительстве.

В редакцию журнала «Строитель» приходит много писем, в которых последователи почина М. П. Калужной «Ручной труд — на плечи механизмов» просят рассказать о новых средствах малой механизации. Выполняем это пожелание.

УСТАНОВКА УБ-342 предназначена для приема раствора из самосвалов, перемешивания, подогрева в холодное время года и выдачи по мере необходимости в подъемный бункер или растворный ящик, в которых раствор подает на рабочее место.

В установку УБ-342 входят собственно установка для перемешивания и выдачи раствора, а также подъемный бункер емкостью 1 м³. В центре установки размещена емкость объемом 2,5 м³, в нижней части которой расположены два шнека, напорный и перемешивающий, оба диаметром 400 мм. Производительность шнеков при выгрузке раствора — 500 л/мин.

Емкость закрывается решеткой с ячейками и крышкой. С левой стороны емкости имеется отсек, где размещен привод шнеков. С правой стороны в отсеке расположен электрокалорифер, щит с электроаппаратурой управления, пульт управления и разгрузочная горловина. Вокруг приемка для подъемного бункера устанавливается ограждение. Общая установленная мощность на УБ-342 — 18,5 кВт. Масса установки — 2960 кг.

Небольшая высота установки со стороны загрузки позволяет разгружать самосвалы без применения эстакады или пандуса; размещение разгрузочной горловины выше основания установки дает возможность уменьшить глубину приемка под подъемный бункер, а при загрузке растворных ящиков обходиться без приемка.

Установка УБ-342 разработана институтом организации, механизации и технической помощи строительству и внедрена в трестах Минстроя СССР.

Изготовитель — Ярославский ремонтно-механический завод того же министерства.

МЕХАНИЗИРОВАННЫЙ комплекс централизованного приготовления, доставки и нанесения на отделываемые поверхности синтетических шпаклевок создан в строительном тресте № 4 Воронежского территориального управления строительства Минстроя СССР.

Клеевая составляющая шпаклевки на основе синтетического клея КЛМ готовится в вихревом диспергаторе ВД-100 и перекачивается шестеренчатым насосом НШ-46 в дозировочные барабаны смесителей. Эмульсия дозируется с помощью уровнемера. Подсушенный мел подается скиповым подъемником в расходный бункер, откуда через барабанные питатели поступает в смесители С-742Б.

После перемешивания смесь перетирается на пятивалковых краскотерках типа ВКП-2/5 и загружается в металлические бидоны емкостью по 40 л каждый.

На строительные объекты синтетическую шпаклевку доставляют в контейнерах специальной машины, оборудованной гидрокраном для производства погрузочно-разгрузочных работ. На этажи строящихся зданий бидоны со шпаклевкой подают мачтовыми подъемниками.

В целях механизации процесса синтетическая шпаклевка наносится удочками на стены. При этом

шпаклевка должна иметь относительно малую вязкость, поэтому после того как она перегрета на вальцах краскотерок, ее обязательно разбавляют раствором КМЦ.

С помощью механизированного комплекса осуществляются три основных процесса: приготовление и нанесение на поверхности клеевых колеров, механизированная шпаклевка и масляная окраска поверхностей.

УСТАНОВКА ПРН-500, предназначенная для приготовления и транспортирования к месту укладки жестких цементно-песчаных строительных растворов и бетонных смесей при устройстве полов и стяжек, представляет собой мобильный агрегат на пневмоколесном ходу.

Установка действует следующим образом. Рабочую емкость объемом 0,5 м³ через загрузочную воронку заполняют готовым товарным раствором или бетонной смесью. При герметично закрытой крышке емкости смесь, перемешиваясь, насыщается воздухом, подаваемым от передвижного компрессора производительностью 5—6 м³/мин. Конструкция и расположение лопастей перемешивающе-дозировочного устройства позволяют выполнять порционную подачу материала в напорный патрубковый бункер.

Подаваемый в патрубок по отдельному воздуховоду сжатый до 3—6 кг/см² воздух дополнительно насыщает материал и создает в нем воздушные пробки. Благодаря этому в растворопроводе диаметром 65 или 100 мм создается равномерный поток транспортируемого материала, чередующегося с воздушными пробками, что обеспечивает его подачу на высоту до 60 м, по горизонтали до 200 м.

Раствор транспортируется к месту укладки по гибкому резино-тканевому секционному растворопроводу, оканчивающемуся гасителем, который обеспечивает плавный, без хлопков, выход материала.

Секции растворопровода соединяются между собой, с установкой и гасителем посредством быстроразъемных хомутов. Гаситель снабжен шарнирным устройством, предотвращающим скручивание растворопровода.

Установку и передвижной компрессор обслуживает один человек.

Размеры установки 3350×1420×1320 мм, масса (без растворопровода) 1350 кг.

ОБЛЕГЧЕННЫЕ полутеры. Для разравнивания штукатурного раствора, нанесенного на поверхность, экспериментальным участком малой механизации комбината Харьковжилстрой Минпромстроя СССР изготовлены и успешно внедрены облегченные полутеры длиной 1800, 1200 и 800 мм, имеющие соответственно массу 1,8; 1,2 и 0,8 кг.

Полутеры изготавливаются из куска пенопласта, окантованного алюминиевым уголком. Деревянная ручка прикреплена к пенопласту с помощью капроновых кронштейнов.

Применение пенопластовых полутеров позволяет повысить качество работ, снизить утомляемость рабочего. Срок службы облегченных полутеров примерно в 9—10 раз больше, чем деревянных.

ВЛАВЛЕНИНГРАДСКОЕ широко применяются разработанные и изготовленные трестом Ленинградорстрой комплекты для работ с поливинилхлоридным линолеумом и изделиями.

В каждый комплект входят переносная установка «Пилад-220Р», приспособление для натяжения поручня, бачок с электроподогревом для разогрева поливинилхлоридных порошков и поручней, а также ножи для прирезки кромок линолеума и резки изделий.

Инфракрасный переносной излучатель «Пилад-220Р» оборудован двумя параболическими отражателями с кварцевыми излучателями КИ-220—1000, серийно выпускаемыми Рижским электроламповым заводом им. 50-летия СССР. На формующей пластине сделана продольная прорезь, которая сдвигает расплав полимера при сварке. Излучатель с тележкой привода соединяется с помощью скобы. На задней стенке монтируется тумблер включения. Скорость сварки линолеума 40—60 м/ч. Излучатель питается переменным электрическим током напряжением 220 в. Потребляемая мощность 1200—2000 вт. Расход электроэнергии 35—50 вт на 1 м шва.

Приспособление для установки поливинилхлоридного поручня состоит из металлической рамки, на которой укреплен клин, разворачивающий борта поручня, направляющего и обжимного роликов, двух ручек.

Надевают пластмассовый поручень на перила так. Бухту поручня в бачке с горячей водой (60 градусов) устанавливают на нижней площадке лестничного марша. Разогретый конец поручня заводят под клин. При движении приспособления вниз клин раздвигает борта, а ролики направляют и обжимают поручень на стальной полосе балаясника. Скорость установки поручня 2—3 м в минуту. Размеры приспособления 230×90×85 мм, масса — 1,2 кг.

ЭЛЕКТРОМАГНИТНАЯ трамбовка представляет собой смонтированную на тракторе автономную установку для уплотнения грунтов любой степени связности в стесненных условиях, а также в непосредственной близости от строящихся сооружений.

Трамбовка состоит из базовой машины — трактора ДТ-75, электромагнитного ударного узла с трамбовочной плитой диаметром 460 мм и устройствами питания и управления, гидрофицированной подвески, соединяющей ударный узел с базовой машиной, генератора переменного тока мощностью 20—25 квт с приводом от вала отбора мощности трактора для питания электромагнитного ударного узла.

Электромагнитная трамбовка сконструирована и изготовлена Институтом горного дела Сибирского отделения Академии наук СССР.

УНИВЕРСАЛЬНАЯ установка для подъема грузов предназначена для подачи строительных материалов в проеме строящегося здания и на кровлю. В комплект установки входят стрела-укосина, устанавливаемая на крыше или в этажных проемах здания, и набор грузозахватных приспособлений, обеспечивающих подъем различных грузов массой не более 200 кг.

Собственно установка состоит из рамы с ползьями, на которой размещены кабина моториста и приводная лебедка типа Т-66Д или Т-66Е грузоподъемностью 500 кг. Лебедка закрыта кожухом, на котором установлена стрела, ограждающая канат лебедки и снабженная устройством для ограничения высоты подъема до 35 м.

Размеры установки 2870×1100×2500 мм.

Дополнительные материалы по установке ПРН-500, комплекту инструментов и устройств для сварки поливинилхлоридных линолеума и изделий, приспособлению для установки поручня и универсальной установке можно получить в тресте Ленинградорстрой (190121, Ленинград, наб. р. Мойки, 122).

(Журнал «Строитель»).

«ТВОЙ КОМСОМОЛЬСКИЙ БИЛЕТ»

Библиотека построила ДСК и комитет комсомола нашего комбината приглашают вас, молодые строители, комсомольцы, принять участие в заочной читательской конференции «Твой комсомольский билет».

Всесоюзный Ленинский Коммунистический Союз Молодежи, чье 60-летие 29 октября отметит вся страна, воспитал не одно поколение комсомольцев. С детства знакомы нам имена юных героев, борющихся за Советскую власть, строивших первое в мире социалистическое государство, сражавшихся с фашистскими захватчиками за свободу и счастье своего народа и народов всего мира: Юрий Смирнов, Саша Чекалин, Тимур Фрунзе, Мария Мельникайте и многие другие. А литературные герои, собирательные образы такие, как Павел Корчагин, помогли воспитанию, духовному становлению тысяч и тысяч молодых людей. Мы хотим, чтобы молодежь ДСК шире знакомилась с книгами о комсомольцах. Наша библиотека, все ее филиалы располагают богатым выбором

литературы на эту тему.

Комсомольский билет — символ коммунистической идеологии молодого человека, символ наших убеждений, готовности бороться за великое дело. Он — свидетель наших дел, нашей комсомольской жизни. Членский билет Ленинского комсомола для поколений советской молодежи был и есть олицетворение комсомольской совести.

Приглашаем вас, дорогие читатели, поделиться своими мыслями, суждениями о прочитанных книгах, жизненным опытом на страницах газеты «Свердловский строитель». Вот вопросы, которые мы предлагаем обсудить на заочной читательской конференции «Твой комсомольский билет»:

1. «Принадлежу комсомолу...» Как вы понимаете эти слова?
2. Что вы знаете об истории комсомольского билета? (Когда впервые введен единый губернский билет члена союза, единый комсомольский билет со всесоюзной нумерацией, сколько и в связи с чем было проведено об-

менов комсомольских документов?).

3. Чем был комсомольский билет для комсомольцев всех поколений? Приведите наиболее яркие примеры из истории и литературы. Что значит комсомольский билет для Вас?

4. Шесть орденов комсомола — свидетели великих свершений нашей молодежи. Расскажите о них.

5. Комсомольский характер. Что это такое? Кто они, комсомольцы 20—70-х годов, твои побратимы по комсомольскому билету?

6. Какие стихи советских поэтов, посвященные комсомольскому билету, Вы знаете?

Присылайте свои ответы до 29 октября по адресу: ул. Первомайская, 60, редакция газеты «Свердловский строитель». Работники библиотеки Дворца культуры имени Горького и ее филиалов окажут вам квалифицированную помощь в подборе книг.

В. ФУКАЛОВ,
секретарь
комитета
комсомола ДСК.
Л. ПЕЛИПАС,
заведующая
библиотекой.

СУББОТНИК В ПИОНЕРЛАГЕРЕ

Минувшую субботу большая группа комсомольцев управления ДСК и представителей комсомольского актива подразделений комбината провела не совсем обычно. С утра от общежития по улице Большакова отъехал автобус с юношами и девушками, одетыми по-рабочему, вооружившимися лопатами и граблями.

Комсомольцы решили провести в этот день субботник на территории подшефного ДСК пионерского лагеря им. Ю. А. Гагарина. Мероприятие это посвящено 60-летию Ленинского комсомола. В субботнике приняло участие около тридцати человек.

Прибыв в пионерский лагерь, оставленный полтора месяца назад его летними хозяевами, комсомольцы приступили к окапыванию деревьев и кустарников, высаженных на территории. Эта работа очень нужная для того, чтобы растения пережили хорошо суровую уральскую зиму. Дружно и весело шла работа и через три-четыре часа поставленная задача была успешно выполнена. До следующей весны распрощались шефы с пионерским лагерем.

На снимке: на комсомольском субботнике в лагере им. Гагарина.
Фото В. Калимасова.



В НОВОМ СПОРТЗАЛЕ

Недавно жители поселка завода ЖБИ имени Ленинского комсомола получили великолепный подарок: открылся спортивный зал, который ждали с большим нетерпением все спортсмены поселка и просто люди, любящие спорт. Открытие нового спортзала вылилось в настоящий праздник, который начался с парада участников соревнований. Затем началась эстафета «Веселые старты», в которой приняли участие третьеклассники школы № 82.

Эстафету сменили показательные выступления секции художественной гимнастики.

За своих воспитанников волновалась тренер Флора Михайловна Озерская. Но волнения были напрасны: юные гимнастки выступили просто замечательно! Особенно аплодировали зрители выступлению Ирины Мурзиновой, которая выполняла упражнения с лентой.

И вот новый спортзал превращается в футбольное поле. Есть и ворота. Болельщики приветствуют юных футболистов — команду группы подготовки и детскую команду клуба «Строитель». Не прошло и 3-х минут, как был забит гол. Первый гол в новом

спортивном зале.

В этот день здесь все было в первый раз — первые победы и первые поражения. Но и победителям, и проигравшим заведующая спортзалом тренер-преподаватель Галина Георгиевна Шевелева вручала сувениры и цветы.

Спортивный праздник продолжался. Зрители смогли увидеть в этот день показательные выступления боксеров, теннисистов, матч волейбольных женских команд ДСК и завода. В показательных выступлениях приняли участие 120 спортсменов.
Л. КУРИНАЯ.

* К 100-летию со дня рождения П. П. Бажова



Около сорока четырех лет в этом домике жил и творил свои всемирно известные сказки замечательный советский русский писатель П. П. Бажов. При взгляде на дом-музей Бажова рождались, видимо, и эти строки еще одного писателя-уральца Якова Чернышева:

«Под хвойной буркой,
словно витязь,
Дымился в куржаке Урал
А в доме рубленом

сказитель
С него историю писал»...

Фото Е. Шабашова.

С БОЛЬШИМ УСПЕХОМ

На днях в тринадцатом стройуправлении открылся лекторий «Свет против тьмы». На участке в районе Сортировочный в обеденный перерыв прямо в строящемся здании, где работали маляры, плотники, штукатуры слушали они первую обзорную лекцию — «Современные религии». Лектор общест-

ва «Знание» Нелли Ильинична Музафарова с первых минут сумела увлечь аудиторию. Интересно, образно, ярко она рассказала о возникновении религий, об их закономерностях и единой сущности: подавлении и закреплении человеческой личности для утверждения власти богатства. Она подробно остановилась на католицизме, православии, буддизме, мусульманстве. Строители засыпали лектора вопросами. Состоялись интересные и жаркие дискуссии.

ПОДВЕЛИ ИТОГИ

Во вторник состоялась отчетно-выборная профсоюзная конференция аппарата управления ДСК. Был заслушан отчетный доклад председателя местного комитета Л. А. Котель. Людмила Афанасьевна рассказала о производственных достижениях и недостатках коллектива, о культурно-массовой, спортивной работе, проводимой секторами местного комитета. За истекший год девять

работникам улучшили жилищно-бытовые условия, 18 человек побывали в санаториях, 7 — в домах отдыха, 15 — в туристических поездках. Летом дети работников ап-

партийным и комсомольским комитетами мобилизовывал работников ДСК на выполнение производственных заданий. Однако, были высказаны и за-

мечания в адрес местного комитета. В частности то, что на сегодняшний день нет настоящего плана социального развития коллектива.

ВСТРЕЧА С ВЕТЕРАНОМ

«И стройки были полями сражений» — под таким девизом прошла в минувшее воскресенье встреча во Дворце культуры строителей имени А. М. Горького. В этот день во Дворец пришли ребята из подшефной средней школы № 47, расположенной в Кировском районе. Всего собралось свыше шестидесяти учеников 5—7 классов.

Перед ребятами выступил с воспоминаниями о строительстве Комсомольска-на-Амуре ветеран комсомола, один из старейших работников СДСК Павел Петрович Бородулин. С большим интересом и вниманием слушали пионеры рассказ комсомольца 20-х годов, задавали много вопросов. В ходе встречи демонстрировались также отрывки из кинолент. Организацией и проведением встречи занимался внешкольный отдел ДК им. Горького. П. ПЕТРОВА.

ПРИГЛАШАЕМ ПОСЕТИТЬ, ПОСЛУШАТЬ, ПОСМОТРЕТЬ

Завтра в красном уголке общежития № 4 в 19 часов любители эстрадной музыки встретятся на вечер «Дискотека». Ведущая Татьяна Стрельникова познакомит гостей с творчеством Аллы Пугачевой, английского певца Клифа Ричарда, польского ансамбля «Червоны гитары». Прослушивание дисков, танцы, уютная

обстановка вечера обещает сделать его интересным.

15 октября во Дворце культуры имени Горького продолжится кинофестиваль «Юность комсомольская моя». Кинообозрение «Памяти солдата» ведет кинокритик Валентин Баранов. Будут демонстрироваться фрагменты из фильмов «Иваново детст-

во», «Летят журавли», «Баллада о солдате», художественный фильм «Обелиск». Начало в 10 часов.

17 октября в бригаде Е. С. Палева в СУ-28 открывается годовой лекторий «У политической карты мира». Член Союза журналистов СССР Михаил Иванович Ермаков выступит с первой лекци-

ей «Основы внешней политики КПСС».

В зале заседаний ДСК в 17 часов открытие университета рабочей педагогики, факультета мастеров-наставников молодых рабочих.

В малом зале ДК имени Горького для молодежи Кировского района вечер-беседа «Накануне свадьбы». Начало в 18 ча-

сов.

18 октября в клубе девушек общежития № 4 беседа врача «Когда модиктует здоровью». Начало в 19 часов.

В общежитии № 2 в 19 часов клуб интересных встреч. 60-летию ВЛКСМ посвящается встреча со знаменитыми строителями комбината «Моя профессия — гордость моя».