

НАВСТРЕЧУ ВЫБОРАМ

На заводе железобетонных изделий имени Ленинского комсомола широко развернулась предвыборная кампания. Создано три агитпункта, на каждом из них дежурят агитаторы. Работает клуб избирателей, открытый полтора месяца назад.

Разработан план мероприятий. Проведены семинары: «Рубежи определяющего года пятилетки и задачи агитаторов, политинформаторов пропагандистов в выполнении коллективного плана завода государственного плана», «Верховный Совет СССР — высший орган Советской власти». Эти семинары помогают агитаторам лучше и содержательней организовать

свою работу с избирателями.

В клубе прошел также утренник, посвященный дню рождения В. И. Ленина, подготовленный пионерами подшефной школы № 82. Надолго запомнится торжественный вечер «Этих дней не смолкнет слава».

Не забыты и молодые рабочие, которые будут голосовать за достойных представителей народа впервые. Для них прочитана лекция «Дорогу в космос открыл социализм». В апреле молодые рабочие встретились с автором книги «Мы из угрозыска» В. В. Одоевским, уральской писательницей Е. А. Долиновой. Дню космонавтики было посвящено занятие кинолек-

тория: показаны фильмы «Наш Гагарин», «Встреча с Марсом». В красном уголке общепития № 2 прошел устный журнал «Эстафету принимает молодежь».

В конце апреля избиратели встретились с депутатом горсовета, начальником управления капитального строительства горисполкома К. Е. Калиновским. На прошлой неделе руководители района, завода ЖБИ и депутатская группа ответили на многочисленные вопросы избирателей. Отчитался о работе депутатской группы ее руководитель главный инженер домостроительного комбината А. К. Ежов. В деловой встрече с избирателями участвовал также председатель исполкома Кировского райсовета Ю. В. Шкробнев.

Л. БАШКИРОВА.

Пролетарии всех стран, соединяйтесь!

СВЕРДЛОВСКИЙ СТРОИТЕЛЬ

ОРГАН ПАРТКОМА, ОБЪЕДИНЕННОГО ПОСТРОЙКОМА, КОМИТЕТА ВЛКСМ И УПРАВЛЕНИЯ СВЕРДЛОВСКОГО ДОМОСТРОИТЕЛЬНОГО КОМБИНАТА.

№ 19.

ПЯТНИЦА, 17 МАЯ 1974 г.

Цена 2 коп.

ЗАДАЧИ ВТОРОГО КВАРТАЛА

Во втором полугодии перед коллективом домостроительного комбината поставлены большие и сложные задачи — необходимо сдать в эксплуатацию школу, детские сады, магазины. Строительство объектов соцкультбыта прибавляет хлопот работникам ДСК.

Придется приложить немало усилий, чтобы успешно справиться с намеченным. Часть нагрузки перенесена на второй квартал года. Коллективам строительных управлений соответственно утверждено повышенное задание по сдаче в эксплуатацию жилья.

Так, строительному управлению № 1 установлено задание в 22067 квадратных метров полезной площади. В том числе коллектив этого управления должен сдать в эксплуатацию 96-квартирный дом № 11 в квартале IV Юго-Западного района города (4290 квадратных метров), 215-квартирный дом треста Уралэнергомонтаж с аптекой (10340 квадратных метров), 80-квартирный дом № 24 в квартале «Б», 70-квартирный дом № 23 и 20-квартирная вставка 23у в квартале «Б» микрорайона Симоновский. Чтобы ускорить ввод жилья в эксплуатацию, специализированному строительному управлению № 28 надо в короткий срок смонтировать дома № 23 и 23у в квартале «Б» и сдать их под отделку до 20 мая, как и намечено по графику. Много нерешенных вопросов остается по дому треста Уралэнергомонтаж. Необходимо сделать так, чтобы заказчик полностью рассчитался со строителями.

Сдать в эксплуатацию 4 дома (24089 квадратных метров полезной площади) — такое задание получил коллектив строительного управления № 7. Часть работы уже выполнена. Так, коллектив сдал в апреле в эксплуатацию 80-квартирный дом для работников Свердловского машиностроительного завода им. Калинина. Работникам управления надо сдать 215-квартирный дом по ул. Фурманова со встроенно-пристроенным помещением, 144-квартирный дом № 13 и 70-квартирный дом № 19 в квартале «Б» микрорайона Симоновский. По строящимся объектам особую тревогу вызывает двухэтажный пристрой к 215-квартирному дому по улице Фурманова. Коллектив строительного управления № 20 сорвал сроки монтажа фундамента. В результате задержалось строительство пристроя.

Работникам строительных управлений № 20 и 28 надо принять все меры и сдать пристрой под отделку не позднее 5 июня.

22009 квадратных метров полезной площади жилья — такое задание установлено на второй квартал коллективу строительного управления № 13. Сюда входят 79-квартирный дом Свердловского завода слаботочной аппаратуры с «Молочной кухней», два 80-квартирных дома № 19 и 20 для Уралхиммашзавода, 144-квартирный дом № 18 в квартале «Б» микрорайона Симоновский и 79-квартирный дом Свердловскпромстроя с помещением для почты. В мае намечено сдать в эксплуатацию 79-квартирный дом Свердловского завода слаботочной аппаратуры и дом № 19 УЗХМ. Здания не будут введены в строй, если строительное управление № 29 не сделает устройство инженерных коммуникаций и работы по благоустройству.

Большие претензии у нас к коллективу специализированного строительного управления № 27, коллектив которого сорвал срок сдачи почты в доме по улице Сурикова. Да и сейчас работы ведутся медленно. Чтобы выправить положение, специализированному строительному управлению № 27 необходимо сдать под отделку почту до 20 мая.

Повышенное задание получил и коллектив строительного управления № 15. Работникам этого подразделения надо сдать в эксплуатацию 52009 квадратных метров полезной площади. В том числе 215-квартирный дом № 29, 70-квартирный дом № 30 и 15-квартирную вставку № 30у в квартале «Б» микрорайона Симоновский, 96-квартирный дом № 14 по улице Металлургов. В этом месяце надо сдать в эксплуатацию 79-квартирный дом ВУХИНа с помещением для «Чебуречной». У каждого коллектива есть свои проблемы, свои трудности. И все же безвыходных положений не бывает. Успех дела зависит от четкой организации труда, ритмичного снабжения, инициативы передовиков производства, коммунистов, комсомольцев. Второй квартал венчает работу коллектива за полугодие, и надо приложить все усилия, чтобы рассчитаться с государственным планом.

В. ДЕНЬГИНА,

начальник производственного отдела ДСК.

КАЧЕСТВО ПЛЮС КАЧЕСТВО...

— Наша бригада монтирует дом № 27 в квартале «Б». Все мы, естественно, заинтересованы в улучшении качества своей работы, сокращении монтажа. Но борьба эта зачастую проводится на словах или же понимается как-то односторонне. О каком качестве может идти речь, если, к примеру, нам поставляются гипсовым заводом бракованные перегородки: непро-

сушенные, с невыдержанными геометрическими размерами, с рифленой поверхностью. Причем и такие, уже вроде бы достаточно испорченные гипсовые перегородки, умудряются еще снабдить дефектами: присылают без вертикальных и горизонтальных штрабов,

Рабкоровский пост сообщает

без отверстий для выключателей и розеток.

Заведомым браком являются и гипсовые санкабины, изготовляемые заводом железобетонных изделий. Они приходят на стройку перекошенные, с упавшими средними стенками. Рассыпаются при разгрузке с автомашины. И это не единственный

брак, поставляемый заводом железобетонных изделий. Плиты перекрытий, как правило, имеют разную толщину — от 22 до 24 сантиметра. Кроме того, у них бывают большие провалы как в верхней, так и в нижней плоскостях. Распространен и такой дефект в плитах перекрытия, как отсутствие геометрических размеров для вентиляци-

онных блоков. Их приходится пробивать самим.

С большими выбоинами приходят наружные панели. Их приходится ремонтировать.

А несущие панели обычно поступают с забитыми каналами. Закладные несущих панелей «плавают» до 10 сантиметров. Большой дополнительной работы требуют закладные в лестничных площадках, маршах и на лоджиях, которые установлены с большими перекосами. Есть претензии и к «ну-

левику». Нулевой цикл при приемке имеет большие бетонные пояса по осям, не предусмотренные проектом.

Разговор о качестве ведется не первый год и безрезультатно. И. о. главного инженера завода железобетонных изделий тов. Нудель, бывая на объектах, обещает устранить недостатки, но дальнейшее обещаний дело не идет.

Е. ПАЛЕВ,
бригадир монтажников
строительного
управления № 28.



Зоя Сайнашевой очень хотелось быстрее научиться отделывать новенькие квартиры так, чтобы радостно было зайти в них. Она очень старалась и вскоре маляру присвоили звание ударника коммунистического труда. Недавно работница строительного управления № 1 награждена орденом «Знак почета».

Фото В. Калимасава.

Новости

Подарок сухоложцам

Бригада монтажников Свердловского домостроительного комбината выехала в Сухой Лог. Жителям этого города свердловские строители решили сделать приятный сюрприз. В канун нового года сухоложцы получат в подарок 119-квартирный дом. Смонтировать его поручено передовой бригаде, возглавляемой кавалером ордена Трудового Красного Знамени В. Пащенко. Строители обязались сдать дом в эксплуатацию с высоким качеством и досрочно.

Гости из Брянска

У свердловских домостроителей побывали их коллеги из Брянска. Представители Брянского треста домостроения во главе с главным инженером М. Рыженко познакомились с производством деталей для девятиэтажных домов на заводе железобетонных изделий имени Ленинского комсомола. Гости изучали также опыт свердловчан по монтажу высотных зданий. Новшества, применяемые работниками домостроительного комбината, строители Брянска будут внедрять у себя при возведении первых девятиэтажных зданий.

Отчитывается парторг

Вчера в парткоме завода железобетонных изделий имени Ленинского комсомола прошло заседание партийного бюро. Собравшиеся заслушали отчет парторга цеха № 1 о работе партийной организации подразделения. Председатель комитета профсоюза цеха рассказал, как выполняется постановление партийного бюро завода об организации соцсоревнования. Члены парткома отметили недостатки в идейно-воспитательной работе и предложили коммунистам цеха устранить недочеты.

**С ХОРОШЕЙ
ОЦЕНКОЙ**

В минувший понедельник на заводе железобетонных изделий имени Ленинского комсомола состоялось последнее занятие кружка основ марксизма-ленинизма, которым руководит начальник производственного отдела А. С. Дружинин. На «хорошо» защитил свой реферат «Ускорение научно-технического прогресса и укрепление связи науки с производством» секретарь партийного бюро цеха № 2 Г. Е. Багрянский. Секретарь партийного бюро цеха № 6 А. А. Есаулков рассказал о путях развития системы планирования и экономическое стимулирование. С оценкой «хорошо» принят реферат коммуниста тов. Ершова о «Повышении научного уровня управления народным хозяйством».

**Итоговое
занятие**

В строительном управлении № 7 состоялось первое итоговое занятие в сети политпросвещения. В двухгодичном теоретическом семинаре, который ведет начальник третьего участка Н. А. Агафонов, коммунисты изучали тему «Соединение достижений научно-технической революции с преимуществами социализма». 6 мая с рефератами выступило семь человек. Все отвечали хорошо, но особенный интерес вызвал реферат коммуниста К. Ф. Финашкина, который, рассказывая о хозрасчете, увязал общие вопросы научно-технической революции с конкретными примерами из жизни своего управления. Интересными были рефераты Ф. С. Шакирова и начальника первого участка В. Е. Кохана. Слушатели принимали активное участие в обсуждении рефератов.

С. БОНДАРЕВ.

ОПЕРЕЖАЯ СОПЕРНИКА

Главная цель принимаемых бригадами социалистических обязательств — повышение темпов роста производительности труда. Все бригады строительного управления № 28 трудились в первом квартале напряженно, поэтому при подведении итогов не просто было назвать победителя. Успешнее других выполнил свои обязательства коллектив В. М. Сыщенко. Бригада славится своей сплоченностью и высокой культурой производства. Этот коллектив первый в нашем комбинате подхватил почин московского строителя А. Д. Басова — работать без травм и аварий. Принцип коллективной ответственности за безаварийность на производстве, вошедший в число основных показателей работы бригады, сплотил людей. Сплоченность принесла положительные результаты: все 12-этажные дома, смонтированные подчиненными В. М. Сыщенко, сданы на «хорошо» и «отлично», а выработка на одного рабочего составила 110 процентов. Это на девять процен-

тов больше, чем в остальных бригадах управления. Успешно справились с выполнением своих обязательств бригады Е. С. Палева и В. А. Пащенко, которые соревнуются между собой. Сравнивая производственные показатели этих бригад, приходишь к выводу, что коллективы ни в чем не уступают друг другу. Это так, но все же разница есть: по натуральным показателям бригада В. А. Пащенко опередила соперников на 0,05 квадратного метра по выработке на одного человека в день. Опережение незначительное. И все же это большая победа, потому что коллектив Е. С. Палева — крепкий, слаженный, не раз выходящий победителем в соревновании не только в своем управлении и домостроительном комбинате, но и в министерстве. Это обстоятельство придает соревнованию двух бригад еще большую остроту.

Ю. ЕНИВАТОВ,
председатель строительного управления № 28.



Высших производственных показателей добивается бригада плотников из строительного управления № 15, возглавляемая В. Я. Улыбиным. В подразделении этот коллектив считается одним из лучших. Так, показатели по выработке в натуральных показателях в бригаде самые высокие: по 6,8 квадратного метра полезной площади на каждого плотника в день, что почти на два метра выше нормы. Конечно, рабочие не сразу доби-

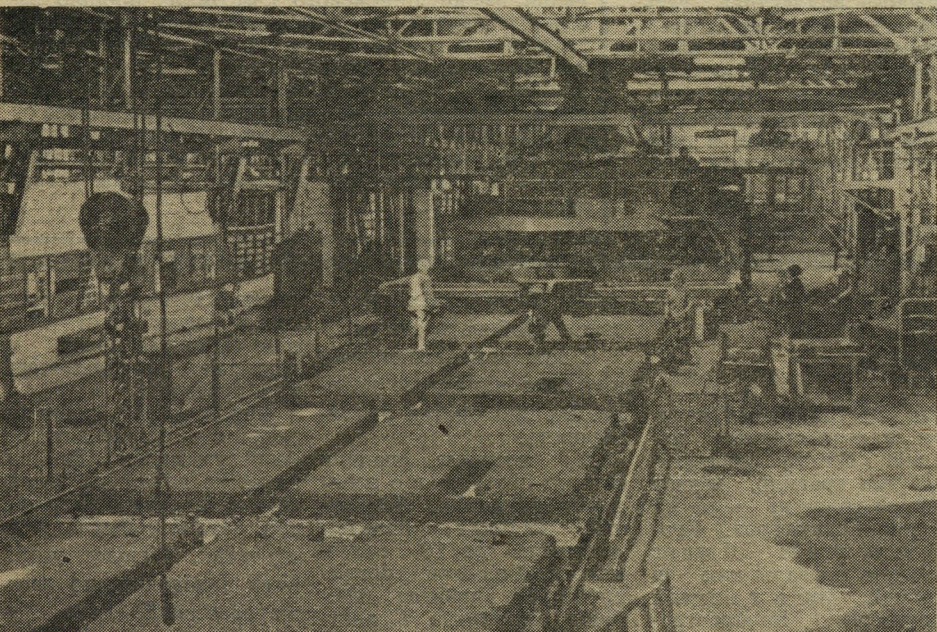
лись таких результатов. Опыт и мастерство приходят с годами. Так получилось и в этом коллективе. Бригада добивается успеха не только за счет правильной организации труда, но и за счет высокого индивидуального мастерства каждого члена коллектива.

НА СНИМКЕ: плотники **Л. МИХАЙЛОВ, С. СЮКСИН, И. ПЕТРИВАНОВ** и **Г. МИНЕАХ-МЕТОВ.**
Фото В. КАЛИМАСОВА.

ВЫДЕРЖИВАЮТ ГРАФИК

Две недели остается до сдачи девятиэтажного дома треста Уралэнерго-монтаж по улице Советской. Здесь ведут отделочные работы бригады прораба Н. С. Мазина из строительного управления № 1. В первом квартале они трудились на объектах, разбросанных по всем концам города. Квартальный план по генподрядным работам подчиненные Мазина выполнили на 138 процентов, сдав заказчикам 9549 квадратных метров полезной площади. При этом все бригады перекрыли дневные нормы выработки: маляры, руководимые С. И. Богомоловой,

вместо 18 квадратных метров выдавали по 21,4 квадратного метра на человека в день, а бригада В. И. Сурикова — по 20,2 квадратного метра. С превышением плановых заданий трудились плотники И. П. Попова и В. И. Кулинич, штукатур А. Т. Ненаженко и Г. С. Ткаченко. — На доме Уралэнерго-монтажа, — рассказывает начальник участка Фоминых, — штукатур закончили свои работы в конце апреля, а сейчас идет укладка кровли. Эти работы выполняет бригада А. И. Дерсуганова. В полном разгаре малярные работы. Бригады трудятся четко по графику.



СБЕРЕГЛИ 12000 РУБЛЕЙ

НОТ — в действии

На заводе ЖБИ им. Ленинского комсомола все планы НОТ предусматривают внедрение комплекса мероприятий, направленных на улучшение условий труда рабочих. В 1969 году сотрудники сектора НОТ завода и творческая группа кассетного цеха разработали план научной организации труда по организации участка сборки и контактной сварки пространственных каркасов для кассетного производства при помощи механизированной установки «манипулятор». Технический совет завода одобрил этот план. Было

решено ускорить его внедрение. Раньше пространственные каркасы для кассетного производства изготавливались ручной дуговой сваркой. Участок этот находился в пристрое арматурного отделения кассетного цеха. Помещение не отапливалось, и сварщикам приходилось работать в трудных условиях. Значительный удельный вес бракованных каркасов приходился на холодное время года. Производительность труда была невысокой. После внедрения комплекса организационных и технических мероприятий при организации участка сборки и сварки пространственных каркасов в кассетном отделении цеха условия труда сварщиков улучшились. Контактная сварка каркасов при помощи клещей с использованием механизированной установки «манипулятор» повысила производительность труда рабочих, улучшилось качество изделий. Сейчас на участке заканчивается второй этап внедрения комплекса мероприятий, предусматривающих изготовление каркасов для кассетного производства. Какой эффект получен от внедрения мероприятий? Трудоемкость изделий снизилась на 35 процентов, на 50 процентов возросла производительность труда, высвобождено 3 электросварщика. Экономия от внедрения составила в минувшем году 12,5

тысячи рублей. Такого результата не удалось бы добиться без четкой организации труда, без заинтересованности в успехе дела мастеров арматурного отделения цеха № 6 С. Кузнецовой и Е. Десятникова. Они наладили бесперебойную поставку заготовок на сборку, сократив этим потери рабочего времени. Большую помощь заводу в освоении технологии сварочных работ по изготовлению пространственных каркасов оказывает отдел сварки треста Оргтехстрой. Освоение сварочных работ отдельных узлов каркасов в основном выполняли работниками этого отдела. Между заводом и отделом сварки Оргтехстроя уже несколько лет существует тесное творческое сотрудничество. К сожалению, на заводе иногда проявляются факты иждивенческого настроения со стороны некоторых инженерно-технических служб, которые не помогают работникам отдела сварки внедрять новшества. Они почему-то считают, что это забота только отдела сварки, и ему самому надо решать все вопросы. Такое отношение сказывается в первую очередь на замедленных темпах внедрения мероприятий по совершенствованию производства.

Н. ШАДРИКОВ,
зам. начальника
отдела НОТ и У.

Бригада Виктора Темникова работает в цехе № 1 завода железобетонных изделий имени Ленинского комсомола. Коллектив считается одним из лучших. И это понятно: за первый квартал нынешнего года формовщики Виктора Темникова производственное задание по формовке перевыполнили на 17,1 процента, а по сдаче — на 18,7. А если перевести проценты в кубические метры железобетона, то цифра получится внушительная — 1235. На фото В. КАЛИМАСОВА члены бригады В. ТЕМНИКОВА: Юрий ШЕСТАКОВ, Михаил НИКИФОРОВ, Валентина БЕЛОНОСОВА, Нина БЕРЕНЦЕВА и Надежда РОТАНОВА.

**ПО СЛЕДАМ
НАШИХ
ВЫСТУПЛЕНИЙ**

«ЭКОНОМИТЬ В БОЛЬШОМ И МАЛОМ» — под этим заголовком наша газета 1 марта опубликовала материал, в котором критиковалась работа строительного управления № 20. Как сообщает начальник этого управления Е. Будирын, выступление газеты обсуждалось на собрании линейных инженерно-технических работников. Принято решение: раствор поставлять на объекты только в контейнерах. В материале, озаглавленном «До сдачи — 9 дней», речь шла о строительстве магазина по ул. Крауля. Работы по благоустройству и коммуникациям к магазину стройуправление выполнило в срок.

НАЧИНАЯ с 1970 года, трест Приднепровортехстрой разрабатывает и внедряет конструкции из эффективного современного материала — стеклопрофилита (световые проемы, перегородки и т. д.).

Для завода «Южмаш» в Днепропетровске спроектировано и изготовлено ограждение из профильного стекла коробчатого типа. Панель представляет собой жесткую раму из уголка 140×90×8, заполненную стеклопрофилитом СКП-250. Полный вес панели — 9950 кг, вес металла — 325 кг. Площадь каждой такой конструкции — 18,9 кубометра.

ОГРАЖДЕНИЕ ИЗ СТЕКЛОПРОФИЛИТА

Панели изготовлялись (точнее — собирались) в вертикальном положении в зоне действия крана. Поднимали их с помощью самоцентрирующей траверсы. Далее панели крепили к колоннам болтами, а стыки между ними уплотняли поризолом и закрывали нащельниками.

Для удобства монтажа панели имели выносные детали — опорные ребра (для опирания на столы) и подъемные петли. Стыки между элементами стеклопрофилита заполнялись специальными резиновыми прокладками, имеющими профиль восьмерки. Они обеспечивали качественное уплотнение, при котором отпадала необходимость в промазке стыка герметизирующей мастикой.

Для лентоткацкой фабрики в Марганце взамен остекления из стеклоблоков также было спроектировано остекление из стеклопрофилита коробчатого типа. Стеклопрофилит в данном случае устанавливался отдельными элементами в проемы высотой 4,2 метра. Снизу и сверху проема эти элементы вставлялись в прижимные уголки с резиновыми прокладками.

Для одного из цехов Днепропетровского завода крупных стеновых блоков выдан проект двухъярусного остекления стеклопрофилитом швеллерного типа по ригелям из гнутых профилей, что дает весьма значительную экономию металла.

О. КУЩИНСКИЙ,
инженер.

УНИВЕРСАЛЬНАЯ КИСТЬ МАЛЯРА

Универсальная малярная кисть представляет собой прямоугольную трубку из оцинкованной стали толщиной 0,5—0,8 мм с вложенным в нее поролоном. Поролок, заменяющий щетину и волос, свободно передвигается в корпусе. При замене цвета краски используемую рабочую часть его можно обрезать, а оставшуюся выдвигать вновь.

Кисть состоит из корпуса, задвижки с ручкой, двух пружинных захватов, пластинчатой пружины, которая находится внутри задвижки и поролона. Она имеет насадки: приспособление для окраски труб, шпатель, металлическую щетку, поролоновый валик, предназначенные для различных операций при отделочных работах. Каждая из насадок свободно вставляется в переднюю часть корпуса.

Применение универсальной кисти значительно повышает производительность труда и культуру производства, а также позволяет экономить волосные кисти.

ПРИМЕНЕНИЕ новых синтетических красок позволяет значительно сократить время отделки зданий, улучшить качество работ, а также удешевить их стоимость. В эти составы для лучшей адгезии к поверхности и образования прочной пленки вводят синтетические связующие. В частности, в клеевых синтетических красках связующими служат животные, растительные и синтетические клеи. Применение животных клеев не всегда эффективно, так как процесс приготовления краски в этом случае связан с выполнением нескольких операций. И животный и растительный клеи дороги и быстро загнивают.

В настоящее время перспективны в отделке поверхностей искусственные (синтетические) клеи. На стройках Иркутска и Усолье-Сибирского применяются синтетические клеи, представляющие собой растворы в воде метилцеллюлозы (МЦ) и карбоксиметилцеллюлозы (КМЦ). Эти химические вещества легко растворяются в теплой и холодной воде, образуя коллоидные растворы, сохраняющиеся длительное время.

Метилцеллюлоза изготовляется на Усольском химкомбинате в виде волокнистых хлопьев, гранул, порошков белого или слегка желтоватого цвета. Продукт не имеет запаха, вкуса, слабо гигроскопичен, устойчив к различным химическим реагентам, обладает биологической устойчивостью, не токсичен (ТУ В-62-69). Метилцеллюлоза хорошо совмещается с растворами солей тяжелых металлов, обладает поверхностной активностью и способна к желатинизации в растворе при нагревании или добавлении солей.

Водорастворимая МЦ применяется в качестве связующего, загустителя, эмульгатора, стабилизатора и пленкообразующего вещества. Благодаря своим свойствам метил-

целлюлоза находит применение как упрочняющая добавка. Клеи на основе МЦ пластичны, не оставляют следа на бумаге, не корчат ее, долго хранятся.

Синтетический клей

При загустевании их разбавляют водой до нужной консистенции. При этом клейкие свойства не утрачиваются. Клеи на основе МЦ применяют при наклейке обоев. В качестве связующего он входит во многие синтетические краски.

Применение карбоксиметилцеллюлозы аналогично, но в отличие от МЦ используется еще и как добавка в известковые растворы, в которых выполняет функцию антислевателя. Перед введением в известковое тесто карбоксиметилцеллюлозу растворяют в холодной воде и процеживают. Известковое тесто с введенной в

ПРИМЕНЕНИЕ защитного устройства, представляющего собой маску-щиток с электромагнитом, последовательно включенным в сварочную цепь, обеспечивает автоматическое открывание смотрового окна, закрытие его при зажигании дуги и смену светофильтров.

Токовая катушка включается в сварочную цепь через трансформатор тока, что значительно улучшает работоспособность устройства. Принцип работы устройства следующий.

Перед началом сварки включается трансформатор, с помощью регулятора устанавливается необходимая сила тока. При соприкосновении электрода со свариваемой деталью происходит короткое замыкание цепи, в результате чего по токовой катушке, включенной во вторую обмотку трансформатора, проходит ток максимальной силы, и сердечник втягивается в катушку, растянув пружину. Светофильтр под действием троса-спирали и пружины закрывает смотровую щель.

После первоначального короткого замыкания по цепи проходит установленный сварочный ток. Сердечник отражает его колебания, втягивается в катушку на различную глубину и, таким образом, ставит перед смотровой щелью участки светофильтра, соответствующие протекающей в цепи силе тока.

При прекращении сварки сердечник под действием пружины выходит из катушки в светофильтр, соединенный с ним посредством троса-спирали, занимает крайнее верхнее положение, т. е. открывает смотровую щель.

Отличительной особенностью защитного устройства является применение светофильтра с переменной оптической плотностью, состоящего из двух клиновидных пластин (одна изготовлена из обычного прозрачного стекла, а вторая — из оптически защитного). Он заменяет собой несколько плоских светофильтров. Необходимая плотность подбирается путем перемещения светофильтра перед смотровой щелью маски-щитка. Часть светофильтра постоянно перекрывает щель и тем самым предохраняет зрение сварщика от зажигания дуги (пока не сработает устройство).

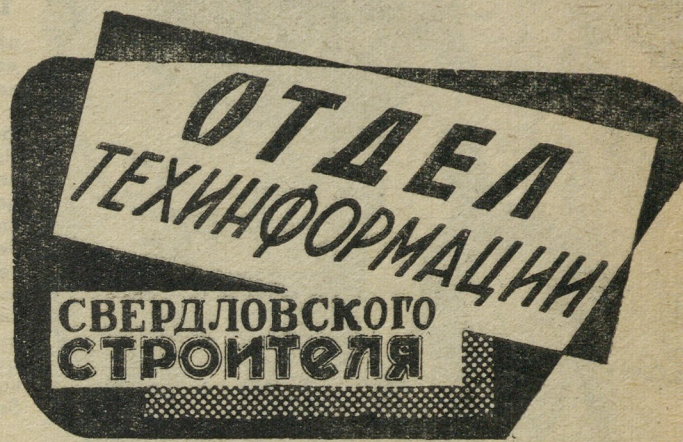
Защитное устройство надежно в эксплуатации.

него карбоксиметилцеллюлозой разводят водой до получения побелочного раствора. На приготовление 2—3 килограммов известкового теста расходуется 20—30 граммов КМЦ. Стоимость 1 килограмма КМЦ — 5 рублей.

Внедрение побелочных растворов с добавлением КМЦ на стройках Усолье-Сибирского и Иркутска показало, что краска ложится ровно, облегчается сам процесс ее нанесения, увеличивается вязкость растворов. Поверхность, покрытую краской с добавлением КМЦ, можно забеливать и обычным известковым раствором. Отклонений в качестве побелки не наблюдалось.

Использование КМЦ позволяет наносить на поверхность, окрашенную известковой краской, клеевые составы и, наоборот, — известковые составы по клеевым. Во всех случаях получается приятная ровная поверхность, без подтеков или каких-либо других изъянов, которая к тому же не пачкается (не оставляет белых следов на ткани).

Г. МЕРЗЛИКОВ,
Р. РЫКОВ,
инженеры.



Холодная асфальтовая мастика

Трестом Оргтехстрой Для приготовления холодной асфальтовой мастики известково-битумная паста на строительном объекте в растворомешалке смешивается с портландцементом и низкосортным асбестом. Готовая асфальтовая мастика хранится не более часа. Нанесение ее возможно различными способами, но наиболее целесообразно использование растворонасоса. Процесс приготовления и нанесения мастики в этом случае осуществляется тремя рабочими: мотористом на растворомешалке, оператором на растворонасосе и сопловщиком.

Экономический эффект от применения холодной асфальтовой мастики составляет 0,94 рубля на один квадратный метр. Технология изготовления и нанесения холодной асфальтовой мастики для гидроизоляционных работ внедрена в трестах Кузнецкметаллургстрой и Кузнецкпромстрой.

Компоненты перед смешиванием нагреваются. Вначале в растворомешалку загружается известковое тесто, а затем при интенсивном перемешивании порциями добавляются битум и вода. Общее время перемешивания до готовности пасты составляет 20 минут. Готовая известково-битумная паста может храниться до 6 месяцев.

Мастикку наносит установка

В тресте Киеворгстрой разработана установка для приготовления и нанесения материалов типа битумных мастик.

Установка предназначена для производства гидроизоляционных и кровельных работ, нанесения мастик для наклейки линолеума, плиток ПВХ и настликов паркета, а также может быть использована для антисептирования и механизированной смазки форм на заводах железобетонных изделий.

Установка состоит из рамы с колесным ходом, на которой смонтированы электродвигатель и бункер с вертикальными углами свальной формы. Внутри бункера на стенке закреплен насос с всасывающим патрубком. Насос подключен в систему сборно-разборного внутреннего трубопровода, имеющего форму спиралевидного витка с отверстиями и направляющими патрубками. На выходящем наружу бункере установлен насос с регулирующим факелом распыления и интенсивности циркуляционного перемешивания применяемых материалов. Обслуживает установку один рабочий.

Внедрение одной такой установки дает экономический эффект 40 тысяч рублей в год.

НОВОЕ ИЗДЕЛИЕ

На заводе ЖБИ освоено производство санитарно-технических кабин нового типа. По сравнению с существующими они имеют больший размер. В них будут устанавливаться новые ванны, которые длиннее существующих.

«Дела сердечные»

В «ДЕЛАХ сердечных» речь идет о врачах-реаниматорах. За одну ночь они дарят жизнь десяткам людей. Но о них складывают легенды. Да и сами они не расценивают свой труд как подвиг. На Востоке есть притча: чем больше у дерева плодов, тем ниже его ветви клонятся к земле. Только бесплодные деревья тянутся вверх. «Дела сердечные» — это фильм о скромности, с которой люди-врачи отдают себя людям. Мы вспоминаем о них, когда в наш дом стучится беда. И тогда...

На пультах дежурных вспыхивают тысячи зеленых лампочек — это в разных концах Москвы люди набирают «03». Нужна скорая помощь. «03» — как «SOS» на море. Что скрывается за каждой лампоч-

кой-сигналом? Дежурная снимает трубку: «Скорая помощь слушает». Нет ответа. «Ну, говорите же. Говорите!» Человек на другом конце провода не может произнести ни слова. Дежурная терпеливо повторяет: «Скорая помощь слушает».

Удивительные бывают люди: им очень плохо, а они извиняются, что побеспокоили врачей. А порой врачам приходится выслушивать незаслуженные упреки. Попадают больные вроде Александра Васильевича — мнимого больного, который настаивает на собственном диагнозе, начальника, который требует подчинения даже от врачей. Для людей в белых халатах нет начальников и подчиненных, добрых или злых, умных или глупых, есть более или менее больные лю-

ди. Старушка, профессор, мнимый больной Александр Васильевич — разные дома, встречи, люди, как бузинки, рассыпанные по столу: они обретают ценность, когда связываются единой нитью повествования.

И все-таки в фильме есть четыре героя — бригада № 33 специальной реанимационной скорой помощи. Ведь сама по себе профессия героев — возвращение к жизни умерших — поразительное достижение XX века.

ЧЕТЫРЕ героя, четыре характера, четыре возраста, четыре разных взгляда на мир. Евгений Павлович — искренний, способный человек, работающий, талантливый врач. Он мог бы сделать блестящую карьеру. Но своим долгом и призванием Евгений Павлович считает тяжелый труд

врача скорой помощи. Или фельдшер Лида. Ей 33 года. Она пытается убедить себя и других, что живет именно так, как хочет. Но можно догадываться о ее скрытой любви к Евгению Павловичу, о том, как несчастна эта одинокая женщина, созданная для того, чтобы иметь детей, семью, дом. Фельдшер Наташа выглядит более счастливой. Умная, красивая, современная девушка. На нее трудно не обратить внимания. И все-таки ее трудно назвать счастливой. Как-то слишком легко ей все дается в жизни, слишком она практична, расчетлива. Счастье любви в том, чтобы отдавать. Наташа умеет только брать. «Дела сердечные» — это и фильм о несостоявшейся любви.

Моя дорога на завод была длинной. Седьмой и восьмой классы я заканчивал в вечерней школе. Учился плохо, часто на занятия не приходил. Не

на практику. Как-то получилось, что общение с ними повлияло на меня. И когда осенью я пришел в восьмой класс вечерней школы № 47 и директор школы

в моем возрасте нужно только хорошо.

А пишу в газету вот зачем. Есть у нас в поселке ЖБИ много ребят, которые все еще не знают, куда ид-

В пионерлагере

Недавно председатели строительных и руководители стройуправлений побывали в пионерском лагере домостроительного комбината. Они проверили готовность зданий к приему детей, наметили сроки выполнения работ. В этом году в пионерском лагере им. Ю. Гагарина побывает 1100 ребят-пионеров. Они поправят свое здоровье, наберутся сил к новому учебному году.

С. Г.

Дорогу выбирайте верную

редко меня можно было видеть в компании, которую объединяло только пристрастие к спиртному. За скандалы на улицах, устраиваемые в нетрезвом состоянии, не раз попадал в милицию.

И вот встретил я как-то ребят из института. Они взяли меня в свою группу

спросила меня, не хочу ли я пойти работать на завод, я ответил согласием. Вместе составили заявление, взяли направление в комиссию райисполкома.

Сейчас я учусь в девятом классе. Работаю все в том же цехе слесарем. Имею уже второй разряд. И считаю, что учиться и работать

лучше. Я обращаюсь к ним: приходите на завод. Здесь вас обучат хорошей профессии. Станете токарем или слесарем. Хватит выпрашивать деньги у родителей или «заимствовать» у прохожих. Свои честно заработанные деньги куда лучше.

НА ЯСНОЙ-ТИШИНА

По коллективному договору в этом году надо построить двухэтажное здание детского учреждения на 140 мест по улице Ясной. «Уж для своих-то детишек строители постараются», — считали все.

Да не тут-то было. Субподрядчик, строительное управление № 20, не может приступить к строительству фундамента из-за того, что генпод-

рядчик не подготовил объекта.

Генподрядчик, строительное управление № 1, уверяет, что заказчик строительную площадку не подготовил.

Тем временем минул первый квартал, на носу середина второго, а там рукой подать до конца полугодия.

На улице Ясной все спокойно. Когда же строители нарушат здесь тишину?

КЛАСС МАСТЕРОВ

Отвечая на решение о переходе на всеобщее среднее образование, наша школа стремится охватить как можно больше работающей молодежи завода железобетонных изделий имени Ленинского комсомола общеобразовательной учебой.

Для рабочих же более старшего возраста, имеющих большой стаж работы и более квалифицированных, при вечерней школе организован класс мастеров трехгодичного обучения. В комплектовании этого класса принимают участие руководители цехов и всего завода. После окончания учебы выпускники класса мастеров защищают проектную курсовую работу. Темы работ выбраны с учетом профиля работы учащихся.

По окончании курса учащиеся получают аттестат о среднем образовании и удостоверение. Цель курсовой работы — обобщить и систематизировать знания, полученные при изучении специальных предметов, а также проверить умение применять их для решения конкретных производственных задач. Читают предметы специального цикла и руководят курсовыми теоретическими работами опытные, знающие инженеры завода.

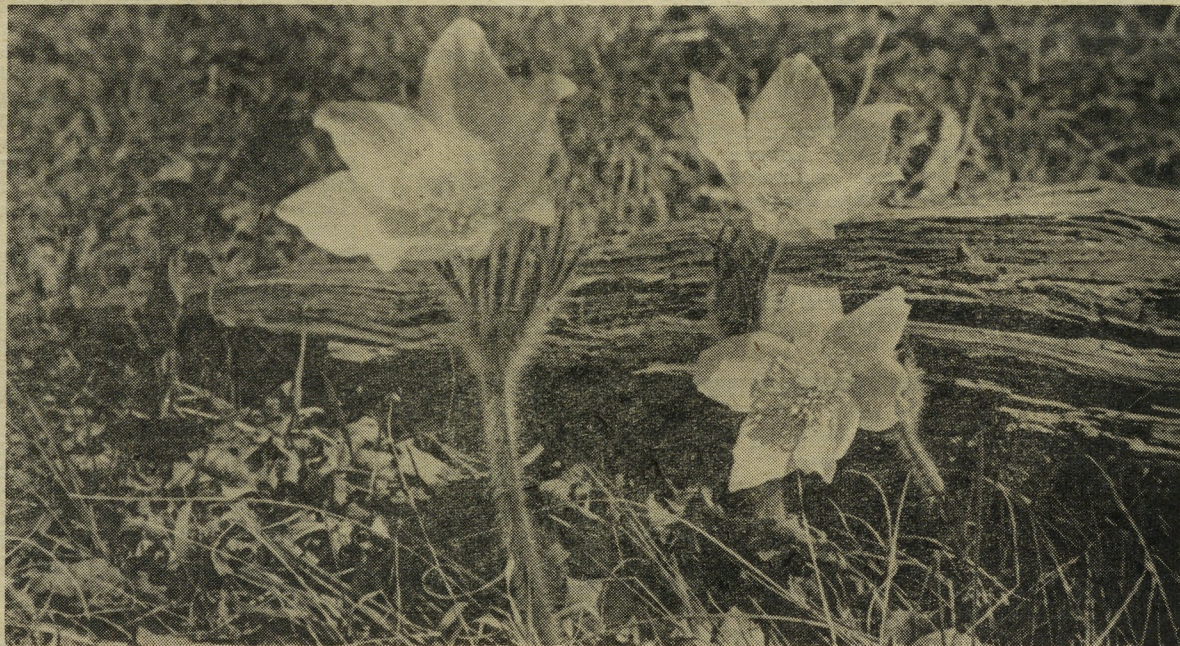
Заслуживают благодарно-

сти за добросовестный труд преподаватели Е. Т. Колпащикова — начальник лаборатории завода, заместитель начальника лаборатории М. Т. Кудрина, Е. Ф. Колобурдина — инженер-плановик, старший инженер технического отдела А. А. Пашальникова.

Прекрасно справились с защитой курсовых работ и получили отличные оценки выпускники школы С. Щеников, И. В. Демченков, Л. Н. Иванова, М. Малышкин, Г. Потемкина и другие. Многие выпускники работают мастерами и хорошо справляются со своими обязанностями.

Практика работы вечерней школы показала, что класс мастеров, в котором рабочие получают не только общеобразовательные знания, но и расширяют свой технический кругозор, углубляют полученные ранее теоретические знания по конкретной специальности и профессии, для рабочих является наиболее привлекательным. В этих классах обычно лучшая посещаемость и успеваемость, малый отсев. Подобная форма обучения перспективна и наиболее эффективна.

Л. ДРУЖИНИНА,
директор школы рабочей молодежи № 47.



Небо высокое-высокое. Свежие листья разносят еще чуть горьковатый запах. Светлеют озера, реки — весеннее половодье окончилось. И тянутся к небу подснежники.

Фото В. Калимасова.

СПОРТ • СПОРТ • СПОРТ

Как мы уже сообщали, в воскресенье, 19 мая, в 10 часов утра на футбольном поле пионерского лагеря ДСК будет дан старт первой эстафеты на призы газеты «Свердловский строитель». На старт должно выйти 11 команд. Каждая команда состоит из семи человек: пяти мужчин и двух женщин. Первый этап — мужской — 350 метров. Участник, показавший лучшее время на этой дистанции, награждается памятным сувениром. Второй и третий этапы — по 200 метров, бегут женщины. Четвертый этап — мужской, 500 метров, пятый этап — мужской, 900 метров, на шестом этапе — 3 километра — будут соревноваться велосипедисты. Седьмой этап — мужской, 700 метров. Участники последнего этапа финишируют на футбольном поле. Спортсмены каждого управления выступают под присвоенным командным номером. Завод ЖБИ под № 1, строительное управление № 1—№ 2, строительное управление № 7—№ 3, № 13—№ 4, строительное управление № 15—№ 5, строительное управление № 20—№ 6, строительное управление № 27—№ 7, строительное управление № 28—№ 8, строительное управление № 29—№ 9, управление производственно-технической комплектации — № 10 и ЖКК — № 11.

Г. ШЕВЕЛЕВА.



Наш адрес: Свердловск

ул. Первомайская, 60

Телефон редакции: 51-33-45.

ГАЗЕТА ВЫХОДИТ ПО ПЯТНИЦАМ.

Редактор А. Б. ЧУРКИН