

В ФОНД ДЕСЯТОЙ ПЯТИЛЕТКИ

В подразделениях домостроительного комбината в основном закончена подготовка к проведению ленинского субботника. Определен фронт работ, названы объекты, на которых будут трудиться штукатуры, маляры, плотники, монтажники. Выйдут на свои рабочие места в день «красной субботы» и труженики завода ЖБИ имени Ленинского комсомола. В сообщениях, поступающих в редакцию, строители призывают отметить праздник наивысшей производительностью труда.

В специализированном монтажном управлении № 20 штаб по руководству коммунистическим субботником во главе с начальником управления Е. И. Буцыриным назвал бригады, которые выйдут на объекты второго квартала. Так, монтажники во главе с В. Н. Ермаковым будут трудиться на строительстве фундамента дома № 4 на Уралмаше, бригада монтажников Ю. Д. Максимова и Н. А. Лисина сборкой фундаментов домов № 14 и 15

откроют новый квартал — Комсомольский. Бригаде Р. И. Масаева предстоит работать на 12-этажном доме по ул. Азина. Коллективы других бригад будут работать на строительстве коммуникационных сетей. Обносятся городки бытовок строителей в квартале Сортировочный и в новом квартале Веер. Определен фронт работ и в отделе главного механика. Здесь механизаторы займутся ремонтом экскаваторов, бульдозеров, сбором металлолома.

Отделочники строительного управления № 13 в день «красной субботы» будут трудиться на пусковых объектах второго квартала. В числе их 120-квартирный дом, дом № 30 в квартале «В» микрорайона Академический, дом для Свердловского завода дефибрерных камней и другие объекты. Инженерно-технические работники наведут порядок на территории и складах подразделения. Все средства, заработанные в этот день, будут перечислены в фонд десятой пятилетки.

Пролетарии всех стран, соединяйтесь!

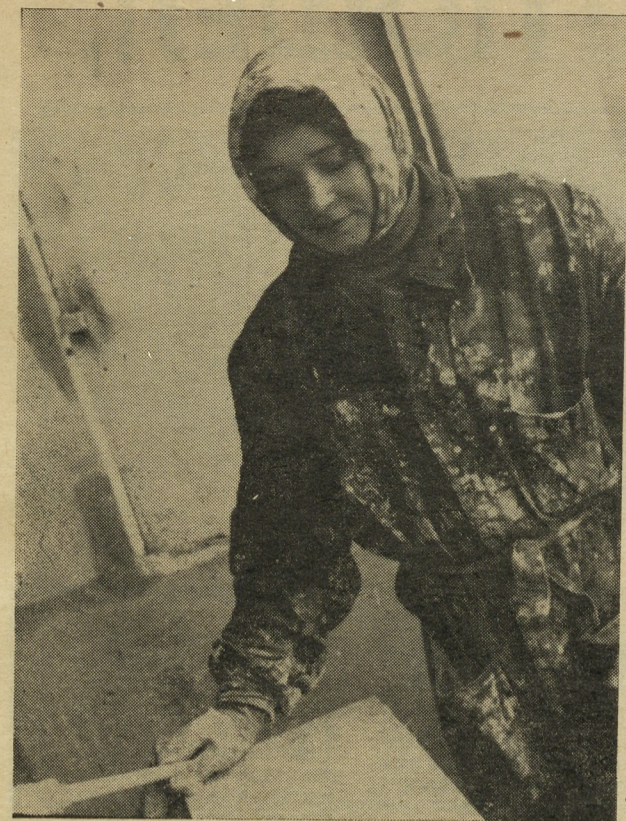
СВЕРДЛОВСКИЙ СТРОИТЕЛЬ

ОРГАН ПАРТКОМА, ОБЪЕДИНЕННОГО ПОСТРОЙКОМА, КОМИТЕТА ВЛКСМ И УПРАВЛЕНИЯ СВЕРДЛОВСКОГО ДОМОСТРОИТЕЛЬНОГО КОМБИНАТА

№ 12 (217).

ПЯТНИЦА, 24 МАРТА 1978 г.

ЦЕНА 2 КОП.



В бригаде Е. С. Борисовой трудится много молодежи, вчерашних выпускниц профтехучилищ. Трудовая биография комсомолки Светланы Ложкиной почти повторяет биографии многих подруг по работе: школа, ГПТУ, бригада. На стройке — начало трудового пути Светланы. Пусть он будет счастливым!

Фото В. Калимасова.

* В райкоме КПСС РЯДОМ С НАСТАВНИКОМ

На днях в Кировском райкоме КПСС состоялось очередное заседание районного совета наставников. Собравшиеся познакомились с работой по воспитанию молодежи в коллективе областной конторы «Гастроном». Председатель совета наставников конторы А. А. Курбатова выступила перед членами совета с докладом «Трудовое и нравственное воспитание молодежи и роль наставничества в свердловской областной конторе «Гастроном».

Как отметила А. А. Курбатова, каждый молодой человек в коллективе закреплен за опытным рабочим. Благодаря такому содружеству новички быстро осваиваются на новом месте, набираются опыта. В заключение совет наставников района, отмечая успехи своих коллег в конторе «Гастроном», назвал и недостатки, которые мешают коллективу вести воспитательную работу среди молодых на должном уровне.

* На пусковых объектах

ДО СДАЧИ — ПЯТЬ ДНЕЙ

Все меньше дней остается до конца квартала. Отделочные управления стараются к сроку рассчитаться с государственным планом по вводу жилья в эксплуатацию. Сегодня мы попросили рассказать о ходе строительства начальника СУ-13 С. И. Перетротова.

— В первом квартале нам предстоит сдать

пять объектов. 80-квартирный дом для работников Свердловского шинного завода закрыт на замок и ждет членов государственной комиссии. Вызвать, правда, их можно будет тогда, когда «нулевки» СУ-29 закончат сети коммуникаций. К сожалению, у этого строительного управления уйма «хвос-

тов». Не миновали их и 80-квартирный дом Свердловского завода металлоконструкций, и 144-квартирный дом по улице Машинной. В доме завода металлоконструкций осталось провести чистовую покраску. В доме на ул. Шинной закончены штукатурные работы, получены, правда, не все материалы, но все-таки

мы думаем, что объект вступит в строй в этом квартале, и стараемся сделать все возможное. Магазин «Цветы» осталось оштукатурить снаружи. Здесь, видимо, придется ждать теплых дней. На магазине № 50 не закончили свои дела и здорово нас подводят работники треста «Промвентиляция».

ПОЧЕМУ ОТСТАЮТ НУЛЕВИКИ

«В условиях нашего многоотраслевого хозяйства, когда каждое звено обеспечивает надежность всей цепи, значительно возрастает взаимная ответственность партнеров. Точное выполнение договорных обязательств с первых дней года, устойчивый ритм работы — вот надежная гарантия совместного достижения высоких конечных результатов».

(Из выступления Генерального секретаря ЦК КПСС тов. Л. И. Брежнева перед коллективом московских автомобилестроителей).

* * *

Коллективы бригад нашего управления, выполняя решения декабрьского (1977 г.) Пленума ЦК КПСС, в ответ на Письмо ЦК КПСС, Совета Министров СССР, ВЦСПС и ЦК ВЛКСМ «О развертывании социалистического соревнования за выполнение и перевыполнение плана 1978 года и усилении борьбы за повышение эффективности производства и качества работы», взялись выполнить пятилетнее задание меньшим составом. Сокращение численности рабочих в бригадах заставляет нас трудиться

с еще большей интенсивностью.

Один из основных наших резервов — успешное сотрудничество со смежниками, где монтаж лишь часть общей работы. Мы хорошо понимаем, что от результатов нашего труда во многом зависят успехи отделочных бригад. Стараемся, чтобы все смонтированные дома сдавались с первого предъявления, с высоким качеством, ибо заказчик в конечном счете у нас один — десятая пятилетка. Казалось бы, каждому подрядчику ясна обоюдная выгода слаженной работы, основанной на принципах взаимной помощи и поддержки. Но на деле этого нет. Наши взаимоотношения в ходе строительства, например с СУ-20, стали камнем преткновения на пути внедрения нового почина. Деятельность коллектива специализированного управления № 20 вызывает у нас немало горьких нареканий как на качество строительства «нулей», так и на постоянное отставание от графика их возведения.

Приведем примеры. Большие недоработки по фундаментам домов у

СУ-20 на домах 17, 17а, 18 и 21 в квартале 3—4 Сортировочный. Так, коллектив нашей бригады должен был 13 марта начать монтаж дома № 21 (бригада А. Садртдинова) и уже в марте смонтировать пять этажей, но здесь до сих пор не готов фундамент. Еще в феврале СУ-20 необходимо было выполнить все работы на поворотной вставке дома № 18, но ничего не перекрыто до сих пор. «Нулевки» жалуются, что не подходят плиты перекрытия. Нам от этого, разумеется, не легче. Дом должен быть сдан в срок — это задача каждого нашего коллектива. В результате подобной деятельности СУ-20, одна из лучших бригад управления, на сегодня не имеет фронта работы.

Коллектив другой бригады, возглавляемой Е. С. Палевым, из-за неготовности нулевого цикла не мог своевременно приступить к монтажу дома № 36. Та же картина повторилась на доме № 37, где вставка все еще не перекрыта, а оси панелей до сих пор не забетонированы. В настоящее время вся бригада в составе 33 человек вынуждена трудиться только на двух

подъездах, что безусловно, срывает все принятые коллективом высокие социалистические обязательства.

Другие грехи нулевиков в том, что они почему-то перестали в последнее время разравнивать площадки для подкрановых путей и приобретать склады, насыпать пазухи, делать фундаменты крылец, как, например, на доме № 38, хотя они закончили уже монтаж. На этом же доме, готовом под отделку, все еще не сданы Союзлифтмонтажу приямки.

Следующий недостаток — работниками СУ-20 почему-то крепко позабыта практика официальной сдачи нам подземной части перед началом монтажа, не сдаются также и журналы производства работ и сварки.

«Нулевки» совсем отказались производить исполнительные съемки, в то время как по существующим правилам не только обязаны выполнять их, но и давать нам возможность проверить их правильность. Из-за плохо поставленной геодезической службы на объектах СУ-20 все время наблюдаются отступления от проектов, что в свою очередь намногократно задерживает

выпуск необходимых изделий, так как заводчане вынуждены подстраиваться под размеры, указанные в заявках, выявленные фактически уже после монтажа фундаментов.

Эта ценная реакция неполадок приводит к тому, что возведение узловых и поворотных вставок значительно отстает от монтажа девятиэтажных домов. Такое положение никуда не годится.

Мы считаем, что навести в этом деле надлежащий порядок коллективу СУ-20 необходимо в самое ближайшее время. Все фундаменты должны монтироваться с надлежащей точностью, в строгом соответствии с чертежами и СНиПом.

После «нулевиков» остается немало недоделок. Вся беда в том, что их даже никто и не пытается устранить. Таково положение у СУ-20 сегодня на домах № 17, 37, 38 и других. Не очищаются, например, от снега перекрытия и закладные, не убираются электроды после электропрогрева. Всем этим впоследствии приходится заниматься нам, теряя время на монтаже зданий. Неоднократные об-

ращения коллективов бригад к начальнику СУ-20 Е. И. Буцырину не дали никаких результатов.

Подобные факты неудовлетворительной производственной деятельности «нулевого» управления не могут не беспокоить. Известно, что дома начинаются с фундаментов. «Нулевки» на стройке должны задавать тон всему строительному конвейеру. На деле получается другое. Все недостатки в работе СУ-20 отражаются на монтаже, затем из-за того, что мы не укладываемся в сроки, протаскивают отделочники, а в конце квартала пытаются наверстать упущенное.

В интересах общего дела нам хотелось бы узнать причины отставания «нулевиков», какие меры принимает коллектив управления, чтобы идти в ногу с графиком. Надеемся, что наше письмо будет предметом обсуждения на общем собрании коллектива СУ-20.

Е. ПАЛЕВ, А. САДРТДИНОВ, бригадиры СУ-28; М. МУЛЛАХАНОВ, Н. ШЕБАЛКИН, В. КРИВОЛАПОВ, Н. ЛАВРЕНТЬЕВ, Е. ГУБАНОВ, звеньевые.

«Я Б В СТРОИТЕЛИ ПОШЕЛ,

Через несколько месяцев школьники из восьмых и десятых классов сдадут выпускные экзамены и перед ними встанет вопрос: кем быть, какую новую профессию выбрать, чему отдать свои силы и энергию? Трудно принять решение, ведь еще так мал жизненный опыт и так много открывается дорог. Очень важен в этот период совет старших, опытных, повидавших жизнь людей. И мы хотим для ребят из школы № 47, над которой шефствует коллектив ДСК, и для выпускников других наших школ рассказать об одной из древнейших профессий на земле — профессии строителя.

Маленькая избушка лесника и храм Василия Блаженного, судоходные каналы и метрополитены, библиотеки и дворцы — все это, необычное и обыденное, создано руками многих людей одной профессии, гордое имя которой — строитель.

По-новому звучит теперь это слово. Индустриальный метод изготовления крупногабаритных деталей и конструкций, применение на стройплощадке различных машин и механизмов, использование новейших строительных материалов превратили строительство в механизированный процесс. Дома монтируют прямо «с колес» из блоков и панелей. Красота, легкость, надежность и долговечность возводимых сооружений — вот к чему стремятся современные строители.

ДСК строит для свердловчан жилье. Каждый год тысячи семей справляют новоселье в домах, возведенных руками монтажников и штукатуров, сварщиков и плотников, маляров и кровельщиков комбината. Это смелые, дружные, трудолюбивые люди, настоящие мастера своего дела. Они не боятся ни высоты, ни злых ветров, ни палящего солнца. Они любят свою профессию и гордятся ею. Выпускники школ, вы можете пополнить их ряды.



На снимке: новое кафе.

ДЕЛО ПО ДУШЕ

Когда на стройку привозят свежие доски, в бетонных коробках будущих квартир, вдруг ощущается запах леса. Много ли скажут поборонному гладкоструганые дощечки? А опытный плотник сразу определит, где ель, осина, сосна, где лиственница и береза. И приятный смолистый дух не всегда радует — это значит, что древесина недостаточно просушена.

В таких случаях, — говорит бригадир плотников 15-го стройуправления Лебедев, — мы расстилаем сырые доски по комнатам, а сами уходим работать на другие этажи. Через несколько дней они просохнут, тогда можно пускать их в дело.

Бывают у дерева и другие дефекты: выпадающие сучки, гниль, обзол. Сучки надо выпилить, доску, пораженную грибом, забраковать. Умеючи нужно обращаться и с обзолом — непроструганной по боковым граням доской, у которой

нет паза или грибня. С такой доской можно работать, если стелить ее у стены, под плинтус. Впрочем, слишком много потребуется времени, чтобы рассказать обо всех премудростях плотницкого искусства.

А то, что это действительно искусство, внушал нам, пацанам, старик столяр, у которого мы учились, — рассказывает Николай Григорьевич. — Было это в войну, в Бологом, которое бомбили чуть ли не ежедневно. Он к каждому деревянному брусочку учил относиться бережно, упаси бог, ногой наступить, бросить. Нас в группе было 60 ребят, так старик говаривал, что не каждому дано дерево понимать и по дереву работать, и если бы не война, то провел бы он отбор. Был он из настоящих русских мастеровых, которые из доски кружево умели выпилить, одним топором дом построить, и объяснял, что ремесло наше очень почетно и уважаемо.

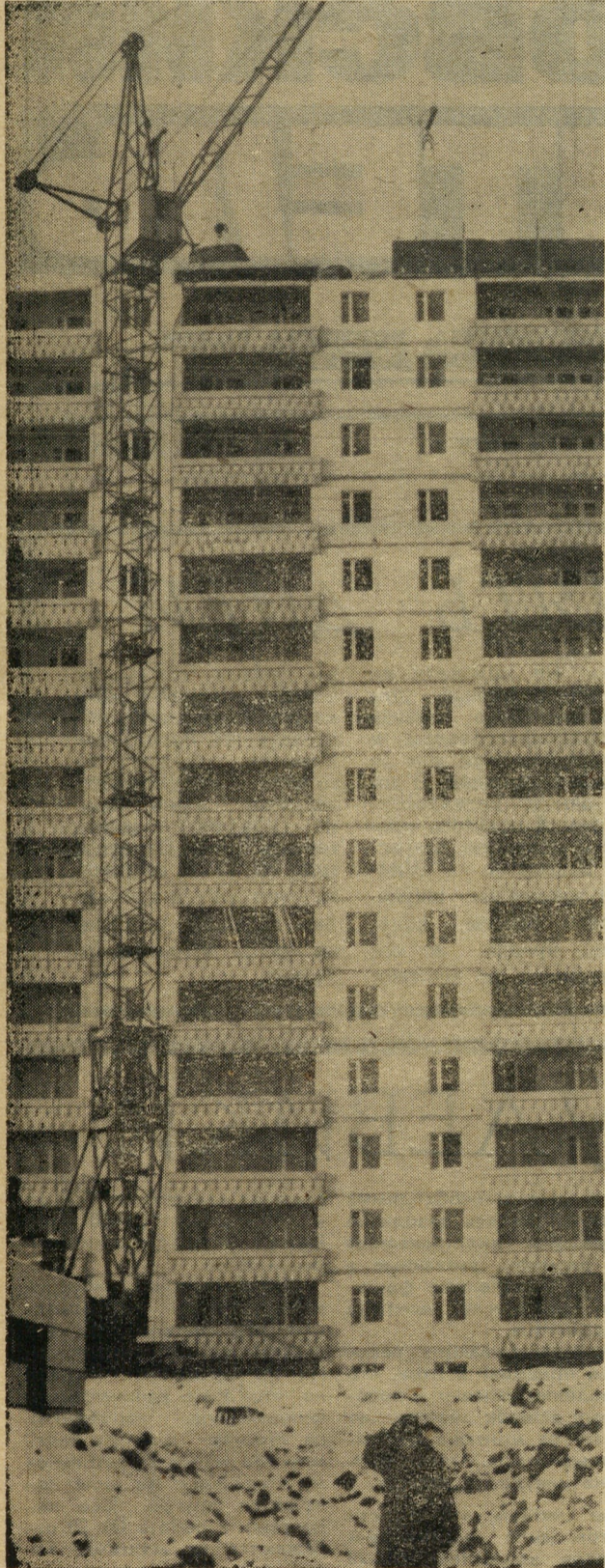
Уважение к своему делу сам Лебедев пронес через всю жизнь. И не жалеет, что стал плотником. Работал на разных стройках, в столярных мастерских, десять лет трудится в ДСК. За ударную работу Николай Григорьевич награжден юбилейной медалью «За доблестный труд. В ознаменование 100-летия со дня рождения В. И. Ленина», грамотами и благодарностями, званием ударника коммунистического труда. Работа приносит радость и удовлетворение, а бывает, так захватывает, что забываешь о еде и сне. Николай Григорьевич работал тогда в Богдановиче, в столярной мастерской. Директор местной школы попросил оборудовать школьный гардероб, принес эскизы. Придумано было здорово. Каждому школяру предназначался шкафчик из четырех отделов: для шапки, для обуви, для пальто и для портфеля. А как сделать? Двое старых сто-

ляров отказались. А Николай Григорьевич, в то время совсем еще молодой, «зеленый», взялся. Пропадал в мастерской целыми сутками, приходил в общежитие поспать на три-четыре часа — и снова за работу. Мысль о том, сколько за это заплатят и заплатят ли, даже не приходила в голову. Больше всего на свете хотелось суметь, осилить, доказать себе и другим, что ты — мастер.

Конечно, не каждый день требуется от плотника взлет творческой мысли и мастерство. Нужно добротное выполнение определенных и постоянные виды работ: укладывать лаги, на них настилать полы, подгонять оконные переплеты...

Лебедев не расстаётся с любимым делом и дома. Мастерит полочки, настенные шкафчики для кухни и ванной, другие вещи для хозяйственных нужд. И еще изготавливает отборники, калевки и другой тонкий столярный инструмент, чтобы заняться деревянной скульптурой.

П. ДЕМЕНЦЕВА.



Строительство первого в Свердловске 16-этажного дома было поручено вновь созданной бригаде Мальцева. Новое всегда интересно и всегда трудно. Новая технология, новая оснастка, новые люди. К качеству строительства такого здания предъявляются самые высокие требования. Впервые, чтобы добротным был фундамент, чтобы дом поднимался вверх строго вертикально. На первых порах бригада поднималась вверх медленными темпами.

Сейчас комбинат возвел несколько таких домов. Строительство самых высоких крупнопанельных домов в городе стало обычным делом.

На снимке: строится очередной 16-этажный дом.

Фото В. Калимасова.

МЫ — МОНТАЖНИКИ-ВЫСОТНИКИ

Дома нынче растут, как грибы после дождя. За два-три месяца может вырасти целый квартал современных высотных зданий. Их возводят сильные и мужественные люди — монтажники. Современная строительная площадка — это настоящий сборочный цех под открытым небом, где дома монтируются из крупных железобетонных, деревянных и стальных конструкций. Монтажник здесь — главный человек.

Он не просто смелый парень, уверенно чувствующий себя на любой высоте, он — специалист. Широкий диапазон его знаний. Ему надо представлять планировку сооружения и последовательность монтажных работ, способы сборки конструкций и свойства строительных растворов, марки бетона и многое другое. Монтажник обладает хорошим конструктивно-техническим мышлением и отличным глазомером. Ему нужны прочные знания по черчению, физике, математике, химии.

Бригаду монтажников Валентина Марковича Сыщенко из 28-го специализированного монтажного управления называют в домостроительном комбинате скоростниками. Давно уже

нормой стал для них такой график работы: этаж высотного дома за полтора дня. Действительно, темпы у этой бригады очень высокие. Недаром, когда на базе комбината проводились занятия Всесоюзной школы по обмену опытом, передовыми приемами труда, ее участники и гости пришли смотреть именно работу монтажников из бригады В. М. Сыщенко. Этот коллектив первым в ДСК освоил монтаж 12-этажных домов, а в 1972 году первым освоил работу с комплексной оснасткой; индикаторами 12—16. У них учились другие. Монтажники владеют смежными специальностями электросварщика и стропальщика.

Валентин Маркович — душа бригады, очень многое в благоприятном морально-психологическом климате коллектива исходит от него. Сыщенко всегда в поиске нового, передового. Не случайно он был делегатом VII съезда научно-технического общества в Москве. Прошлым летом за ударный труд Валентин Маркович награжден орденом Трудового Красного Знамени.

Б. СЕРДЮКОВ.



Десятый год работает в ДСК сварщик Виктор Павлович Смирнов. Его ударный труд много раз был отмечен Почетными грамотами и благодарностями. Виктор Павлович не только отличный специалист, сварщик самого высокого, пятого разряда, он руководитель звена, активный профорг в бригаде А. Сатрдинова.

На снимке: сварщик В. П. Смирнов.

ПУСТЬ МЕНЯ НАУЧАТ»

МАСТЕРОК И МАСТЕРСТВО

Николай Михайлович Кириллов приехал в Свердловск в суровом 1943 году по мобилизации на стройки города, ковавшего победу над фашизмом. Тогда впервые взял он в руки мастерок и затир и с тех пор не изменяет выбранной профессии. Аккуратность, быстрота, внимательность — вот качества, без которых не обойтись штукатуру. А у Кириллова есть еще и особый талант — бригадирский, талант вращать корнями в свое дело, сплотить, объединить вокруг себя бригаду, уметь щедро делиться мастерством. Кириллов не счита-

ет себя наставником или учителем новичков. Но он умеет так расставить людей по звеньям, чтобы они быстрее перенимали «секреты» у опытных рабочих. А главное, воздействует на все личным примером.

«Делай как я» — так можно сформулировать основное правило, вошедшее в привычку, которому постоянно следует бригадир.

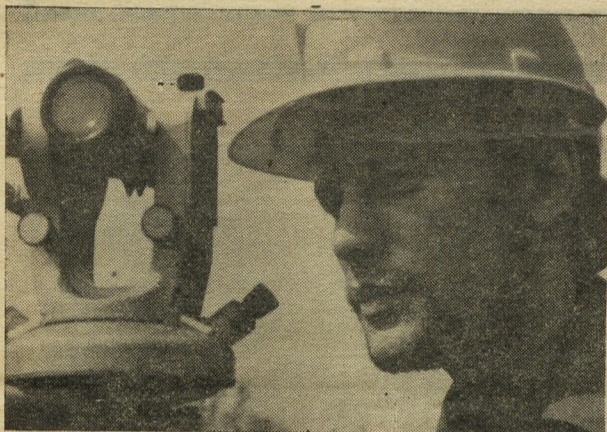
Обычно Кириллов появляется на стройплощадке раньше других членов бригады, еще до начала смены. Бригадире необходимо встретиться с мастерами, начальником участка, спланировать сме-

ну, пройти по этажам, проверить качество выполненной накануне работы. От его зоркого глаза не укроется небрежность, допущенная кем-то, и уж, конечно, не примет он брак. Не случайно труд бригадира штукатуров из СУ-7 Н. М. Кириллова отмечен орденом Ленина, премией Совета Министров СССР 1977 года за участие в реализации генерального плана застройки города Свердловска, многими Почетными грамотами и благодарностями. В прошлом году Николаю Михайловичу Кириллову присвоено звание заслуженного строителя РСФСР.



В строительном управлении № 7, одном из лучших в ДСК, широко применяется механизация отделочных работ. Механизировано нанесение шпаклевки на потолки в квартирах и стены лестничных клеток. По итогам 1977 года работники СУ-7 сдали жилья с оценкой «отлично» больше всех в комбинате. И сейчас коллектив трудится ударно. Поэтому и настроение у маляра Л. А. Митаевой хорошее.

На снимке: Л. А. Митаева.
Фото В. Калимасова.



Давно устарели представления о строителе, как о человеке с ломом и лопатой. В наши дни это специалист, в арсенале которого самая современная

техника, оборудование, приборы. Сегодняшний строитель всегда во всеоружии знаний. На снимке: прораб Валерий Авдошин работает с теодолитом. Фото В. Калимасова.

ВСЯ РАДУГА ЦВЕТОВ

Вы въезжаете в новую квартиру... Светлые панели, сверкающие белозной оконные рамы, приятные расцветки обоев радуют взор. Все это — труд маляра. Маляр последним уходит из готового дома. Он как бы подводит итог работе монтажников, кровельщиков, электриков, штукатуров, плотников и рабочих других строительных специальностей. Маляр вносит в общее дело цвет, красочность, красоту. Это благодаря его кисти и краскопульту таким красивым и уютным выглядит наше жилище.

Чего только не умеет маляр — творец внутреннего и внешнего облика зданий! Он готовит для покраски поверхности стен, белит, клеит обои, красит, шпаклюет потолки и полы, грунту-

ет двери и окна. Бригадир маляров строительного управления № 13 кавалер ордена «Знак Почета» Евдокия Степановна Борисова занимается этим уже 30 лет. А скольким ученицам помогла она за это время овладеть профессией! Каждый год приходят в ее комсомольско-молодежную бригаду выпускницы профтехучилищ, и со всеми она щедро делится мастерством.

Маляру надо знать немало. Законны смешивания цветов, правила подбора цветовой колера, назначение строительных материалов, способы приготовления малярных составов, последовательность окраски. А как

удобнее держать кисть, как правильно наносить краску? Этому тоже нужно учиться.

Трудовой коллектив Борисовой — женский, как и большинство малярных бригад комбината. И не удивительно. Ведь эта работа требует чисто женских качеств: аккуратности, терпения, стремления к уюту. Евдокия Степановна отличает своих учениц по «почерку», ей достаточно взглянуть на отделанную квартиру, чтобы определить, кто здесь работал.

Когда в домостроительном комбинате строят дом новой серии, первыми отделывать его посылают девчат из брига-

ды Борисовой. Это уже стало своеобразной традицией. Быть первыми и радостно, и ответственно. И бригада коммунистического труда не сбавляет ни темпов, ни уровня качества, обгоняя другие коллективы. По итогам социалистического соревнования за четвертый квартал 1977 года она стала лучшей среди бригад маляров Свердловского домостроительного комбината.

Берите в руки кисть, дорогие выпускницы, и перед вами откроется вся радуга оттенков этой замечательной профессии!

П. ПОПОВА.

НА ВЫСОТЕ

Рыбаков привык смотреть на город с высоты крыш, привык дышать свежим, холодным воздухом, подставлять лицо и грудь шуртящим ветрам. Это очень красивое и радостное зрелище — родной город с высоты птичьего полета, летом он в зеленом облаке тополей, зимой здания кажутся нарисованными на снежно-белом ватмане. И особенно радостно видеть

«свои» дома, «свои» крыши. За двадцать лет работы их стало очень много в разных районах города: во Втузгородке и на Химмаше, Вторчермете и в Железнодорожном районе, в Юго-Западном и на Сортировке.

С каждым годом кровельщики взбираются все выше. С непривычки дух захватывает — шутка ли глянуть с крыши 16-этажной «свечи»! На трудо-

вом веку Алексея Федоровича Рыбакова в работе кровельщика произошло много изменений. Изменилась сама технология. Давно забыты двускатные крыши из шифера на деревянном каркасе. Теперь у домов бетонные шапки. Они намного прочней и надежней. С земли такая крыша кажется совершенно плоской, но это не так. На ее поверхности надо сделать огромные

воронки — стоки, покрыть их и всю остальную поверхность слоями керамзита, асфальта, рубероида, нефтебитума.

Кровельщику в его нехитрой, на первый взгляд, работе нужно много знать. Читать чертежи, разбираться, сколько накладывать слоев и какие, знать, на каком огне и сколько времени должен разогреваться битум, знать характеристики различных его марок. Для кли-

матических условий Урала лучше всего подходит битум марки 4, но его присылают недостаточно. И приходится готовить состав с нужными характеристиками самим. Обычно бригадир Рыбаков доверяет это самым опытным рабочим, таким как Петр Игнатьевич Гуськов, Александр Никифорович Салтыков, Раис Тагирович Шукуров.

В бригаде кровельщиков 13-го стройуправления давно сложился дружный, креп-

кий коллектив. Люди работают по многу лет, понимают товарища с полуслова. И доверяют друг другу. Работают аккуратно, добросовестно. Бывает, что монтажники неровно состыкуют бетонные блоки, и если кровельщики как следует не заровняют поверхности стоков, — не будет радости новоселам. Впрочем, такого не случается. Кровельщики Рыбакова всегда «на высоте».

П. ПЕТРОВА.



