

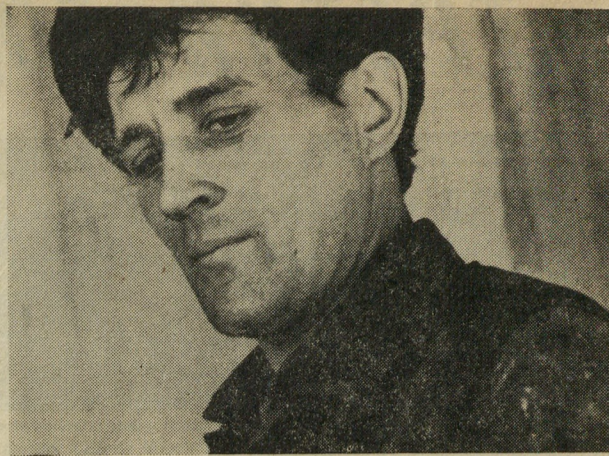
СВЕРДЛОВСКИЙ СТРОИТЕЛЬ

ОРГАН ПАРТКОМА, ОБЪЕДИНЕННОГО ПОСТРОЙКОМА, КОМИТЕТА ВЛКСМ
И УПРАВЛЕНИЯ СВЕРДЛОВСКОГО ДОМОСТРОИТЕЛЬНОГО КОМБИНАТА

◆ 4 (209).

◆ ПЯТНИЦА, 27 ЯНВАРЯ 1978 г.

◆ ЦЕНА 2 КОП.



Всю свою жизнь посвятил работе на стройке плотник из СУ-1 В. В. Красильников. Он ударник коммунистического труда, победитель социалистического соревнования 1977 года. На областном конкурсе мастерства в минувшем году среди плотников ему и его напарнику было присуждено первое место.
Фото В. Калимасова.

СОЦИАЛИСТИЧЕСКИЕ ОБЯЗАТЕЛЬСТВА

КОЛЛЕКТИВА СВЕРДЛОВСКОГО ДОМОСТРОИТЕЛЬНОГО КОМБИНАТА НА 1978 ГОД

Коллектив Свердловского домостроительного комбината, как и все советские люди, в обстановке большого трудового подъема отметил юбилей Родины — 60-летие Великого Октября. Всенародное обсуждение и принятие новой Конституции СССР — Основного Закона развитого социалистического общества — вызвали у трудящихся новый политический и трудовой подъем, широкий размах социалистического соревнования. Принятые социалистические обязательства многие коллективы комбината выполнили досрочно, значительно повысив при этом производительность труда и эффективность производства.

В ответ на решения октябрьского и декабрьского (1977 г.) Пленумов ЦК КПСС, откликаясь на Письмо ЦК КПСС, Совета Министров СССР, ВЦСПС и ЦК ВЛКСМ «О развертывании социалистического соревнования за выполнение и перевыполнение плана 1978 года и усилении борьбы за повышение эффективности производства и качества работы», трудящиеся Свердловского домостроительного комбината принимают на третий год пятилетки — год ударного труда — следующие социалистические обязательства.

Досрочно, к 25 декабря, выполнить годовой план ввода жилья в эксплуатацию, план строительно-монтажных работ по генподряду и план по реализации промышленной продукции.

К первой годовщине новой

Конституции СССР сдать в эксплуатацию 70 процентов годового плана ввода жилья, к 7 ноября — выполнить весь комплекс нулевых и монтажных работ на пусковых объектах текущего года.

Осуществляя мероприятия «Комплексной программы ускоренного роста производительности труда и рационального использования трудовых ресурсов», за счет повышения уровня механизации, внедрения передовых форм организации труда, совершенствования подготовки и повышения квалификации кадров, сокращения потерь рабочего времени и других факторов, перевыполнить годовое задание по росту производительности труда на 0,5 процента. Получить весь прирост объема производства за счет роста производительности труда.

Создать на 1 января 1979 года задел по монтажу коробок в объеме 100 тысяч квадратных метров жилья, в том числе под малярные работы — 30 тысяч квадратных метров.

Построить и сдать в эксплуатацию четыре 16-этажных и двенадцать 12-этажных домов, с доведением к концу года скорости монтажа на 12-этажных домах — этаж в двое суток, на 16-этажных домах — этаж за трое суток. Освоить в четвертом квартале выпуск комплектов изделий и монтаж блок-секций улучшенной серии 141. Осуществить скоростное строительство и сдачу в эксплуатацию 16-этажного 128-квартирного

жилого дома. Завершить комплексную застройку кварталов микрорайонов «В» Академический.

Продолжить внедрение мероприятий по совершенствованию и дальнейшему развитию крупнопанельного домостроения в г. Свердловске, добиться поквартальной ритмичности ввода жилья в эксплуатацию, начать с апреля текущего года ежемесячную сдачу.

За счет совершенствования заводского и строительного производства улучшить качество строительства, сдать в эксплуатацию не менее 80 процентов жилья и 90 процентов объектов соцкультбыта на повышенные оценки.

Внедрить в условиях стройплощадки механизированную отделку поверхностей шпаклевыми составами. Обеспечить дополнительно бригады отделочников нормо-комплектами — 14 штук, малярными станциями — 6 штук, штукатурными станциями — 4 штуки, агрегатами для нанесения шпаклевки — 10 штук.

В период отделочных работ на домах повышенной этажности использовать шахтные подъемники и пассажирские лифты.

За счет повышения заводской готовности изделий снизить трудоемкость доводочных работ на стройплощадке на 1,5 процента, в том числе за счет применения на весь объем строительства прошпаклеванных панелей перекрытий и комплексных цокольных панелей.

Продолжая социалистическое соревнование за достижение наивысшей производительности труда в натуральных измерителях, обеспечить распространение новой инициативы бригады монтажников СУ-28 Е. С. Палева, принявшей на себя повышенные обязательства работать под девизом «Пятилетнее задание бригады — меньше составом», не менее чем в 60 процентах от общего количества бригад и высвободить 85 рабочих.

Выполнить методом бригадного подряда 60 процентов объема строительно-монтажных работ.

Внедрить в производство и обеспечить устойчивую эксплуатацию 4 задач по совершенствованию управления производством с применением ЭВМ.

Осуществить разработку стандартов предприятий, регламентирующих деятельность и порядок взаимодействия служб комбината.

Обеспечить ввод в эксплуатацию важнейших объектов реконструкции завода ЖБИ им. Ленинского комсомола: бетоносмесительное, кассетное, автоклавное отделения и четвертый пролет цеха № 9.

Продолжить строительство объектов базы УПТК, включая колерный цех и цех линолеума.

За счет внедрения изобретений и рацпредложений получить условно-годовую экономию в сумме 670 тысяч рублей.

На основе строгого соблюдения режима экономии, ра-

ционального использования материальных ресурсов, широкого применения прогрессивных конструкторских решений, совершенствования технологии, уменьшения удельных расходов сырья и материалов, более глубокой и комплектной их переработки сберечь 110 тонн металла, 1100 тонн цемента, 650 тонн условного топлива, 500 тысяч киловатт-часов электроэнергии. Из сэкономленного материала выпустить сверх плана 3700 кубометров сборного железобетона, построить и сдать в эксплуатацию для коллектива комбината детский комбинат на 140 мест.

В целях улучшения жилищных и социальных условий трудящихся комбината построить и ввести в эксплуатацию 20000 квадратных метров полезной площади жилья, профилакторий на 50 мест, клуб-столовую в пионерском лагере.

Обеспечить получение сверхплановой прибыли в сумме 150 тысяч рублей. Развернуть новую действенную форму социалистического соревнования смежников «Рабочую эстафету», девиз которой «От взаимных претензий — к взаимной помощи и поддержке!».

Продолжить социалистическое соревнование с коллективами Алма-Атинского ДСК, Челябинского ДСК, Пермского треста КПД.

(Обязательства обсуждены и приняты на партийно-хозяйственном активе комбината).



Производственный стаж Татьяны Хайдаршиной около четырех лет. Она закончила ГПТУ по специальности маляра и получила третий разряд. В бригаде Т. С. Захаровой из СУ-15 Татьяна пользуется всеобщим уважением. Порученные задания она выполняет в срок и с отличным качеством.

Фото В. Калимасова.

НОВЫЙ ЖИЛОЙ РАЙОН

Нам трудно пока представить район Комсомольский, глядя на разбросанные тут и там складские помещения, редколесье, заболоченные пустыри. Между тем такой район есть. И не только на чертежах проектировщиков.

Рассказывает начальник архитектурно-планировочной мастерской Уральского отделения института «Теплоэлектропроект» Э. П. Латышев:

— Наш коллектив проектирует жилые поселки энергетиков при возведении новых электростанций. Когда решено было построить в областном центре Ново-свердловскую ТЭЦ, нам поручили спроектировать для теплоэлектро-

централи жилье вблизи поселка завода ЖБИ имени Ленинского комсомола.

Архитекторы УралТЭПа нашли общее решение застройки нового жилого района. Но выполнять все этапы проектирования им было не под силу. Да и какой смысл оставлять в стороне генерального проектировщика в городе — институт «Свердловскгражданпроект»? Поэтому большая часть работы по техническому проектированию и составлению рабочих чертежей была взята специалистами «Свердловскгражданпроекта». Занимается жилым районом Комсомольский архитектурно-планировочная

мастерская № 4 этого института. Ее руководитель Л. Б. Масленников поясняет:

— «Сферы влияния» с УралТЭПом мы разделили так: они проектируют последний из трех микрорайонов нового жилого массива, куда входит и существующее ныне жилье завода ЖБИ, а наш коллектив занимается микрорайонами № 1 и 2. Ну и, конечно, нам проектировать общественно-торговый и культурный центр всего района Комсомольский.

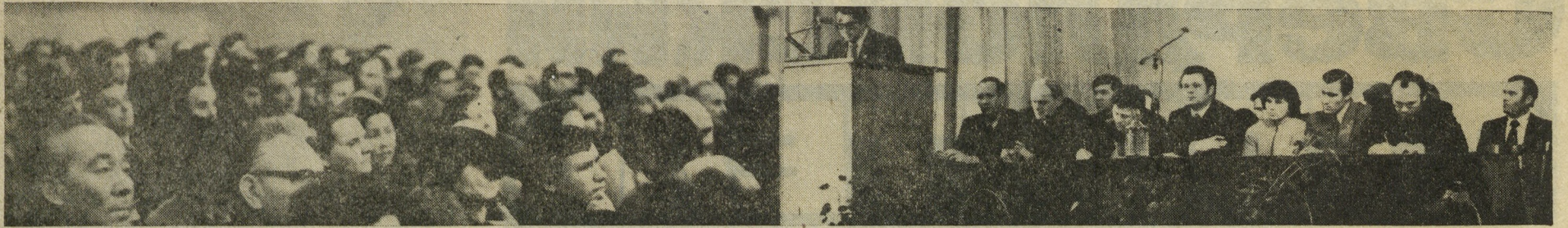
Немало еще предстоит потрудиться здесь проектировщикам. Они делают новый жилой район одним из лучших мест массовой

застройки города. Комсомольский решено застроить домами новой, 141-й серии, которая позволит добиться большей архитектурной выразительности, пластичности. Заботясь о будущем жителях района, архитекторы стремятся удачно расположить внутри дворов школы и детские сады, проектируют широкие бульвары, зеленые зоны, места для отдыха и занятия спортом. Застраиваться Комсомольский будет 9-, 12- и 16-этажными домами.

Сейчас в районе Комсомольский возведены первые жилые дома. Скоро здесь будет самая горячая строительная точка города.

А. УСОЛЬЦЕВ.

ТРЕТИЙ ГОД ДЕСЯТОЙ ПЯТИЛЕТКИ—



Из доклада начальника Свердловского домостроительного комбината К. Е. Калиновского

ОТВЕТСТВЕННОСТЬ ЗА ОБЯЗАТЕЛЬСТВА

В минувшем году советские люди отметили два события исторического значения: принятие новой Конституции СССР и 60-летие образования первого в мире социалистического государства.

В коллективе нашего комбината было развернуто социалистическое соревнование за достойную встречу юбилея Родины. Принятые обязательства были подкреплены комплексом организационно-технических мероприятий. Особая роль в них была отведена внедрению новой техники, повышению заводской готовности, улучшению качества и обеспечению комплектной поставки изделий КПД на стройплощадки.

Однако в силу ряда причин и главным образом потому, что в четвертом квартале 1976 года все силы комбината были сосредоточены на пусковых объектах (было сдано в эксплуатацию рекордное количество жилых — 151 тысяча квадратных метров), в 1977 году мы, как никогда раньше, вошли слабо подготовленными. Техническая готовность пусковых домов составляла лишь 15 процентов при нормативе 35 процентов, общий объем задела по жилью оказался меньше норматива на 10,5 миллиона рублей, полностью отсутствовал задел по отделке на пусковых домах первого квартала, по вине заказчиков не было фронта работ для устройства фундаментов и внутриквартальных инженерных сетей, резервы по увеличению производства изделий КПД на заводе ЖБИ оказались полностью исчерпаны. Все это создавало большие трудности в решении поставленных перед коллективом задач.

Вместе с тем программа подрядных работ на 1977 год была утверждена комбинату в объеме 64,7 миллиона рублей с ростом к предыдущему году на 10,8 процента. Учитывая создавшиеся трудности, секретарь обкома КПСС Б. Н. Ельцин в апреле 1977 года с участием руководителей горкома КПСС, горисполкома, субподрядных организаций, предприятий и организаций — поставщиков рассмотрел состояние дел в ДСК и принял ряд решений по оказанию помощи. В результате многие причины, тормозившие ход работ, были устранены.

Коллектив комбината сумел обеспечить

решение главной задачи года: план ввода в эксплуатацию жилья выполнен на 101,6 процента, построено домов в объеме 370,4 тысячи квадратных метров, что на 20,6 тысячи больше, чем в 1976 году.

Сройуправления имеют следующие результаты по вводу жилья в эксплуатацию: СУ-1 — 86 тысяч квадратных метров, СУ-7 — 96,1 тысячи, СУ-13 — 97,4 тысячи, СУ-15 — 90,9 тысячи квадратных метров. Особенно хорошо потрудились коллектив СУ-7, обеспечив сдачу в эксплуатацию школы на 1176 мест с оценкой «отлично».

Всего за год сдано 16 из 23 торгово-бытовых объектов, предусмотренных решением горисполкома. Здесь «отличились» почти все стройуправления.

Если в целом по общей площади объектов пусковой план выполнен, то по объему строительно-монтажных работ — нет.

Резко снизили объемы работ управления нулевого цикла. Руководители управлений Е. И. Буцырин и Д. Е. Полонский объясняют невыполнение плана недостатком фронта работ для монтажа фундаментов. Однако анализ показал, что они мало что делали для форсирования работ по внутриквартальным инженерным сетям и планировке. Практически ни на одном пусковом объекте первого квартала этого года у СУ-29 нет готовых инженерных сетей, кроме выполненных и замороженных траншей под канализацию.

Нельзя согласиться и с тем, что наши монтажные управления использовали в прошлом году все возможности для увеличения объема работ. Особенно плохо шел монтаж в первом полугодии.

Руководство завода ЖБИ недостаточно занималось вопросами комплектации. На складах завода остаток изделий КПД на 1 января 1978 года составлял 14,5 тысячи кубометров, но из этого огромного количества невозможно укомплектовать изделиями ни одного этажа.

Монтажные управления, обеспечив некоторый рост объема монтажа в прошлом году, систематически задерживали сдачу коробок под отделочные

и другие послеоперационные работы. Трудно сказать, кто больше причиняет ущерб комбинату, заводчане ли в результате некомплектной поставки изделий на монтаж, или монтажные управления в результате задержки сдачи коробок домов под отделочные работы.

Много неиспользованных резервов для увеличения объема производства у обще-

ствительных управлений. Только стройуправление № 7 имеет показатель по качеству выше, чем в предыдущем году и почти достиг уровня лучшего в этом отношении 1975 года.

Кроме причин объективных, есть немало наших внутренних причин снижения качества. Монтажные управления нарушают технологию работ. На объектах недостает техни-

ческой документации, монтаж часто ведется без рабочих чертежей.

В февралье 1977 года создана служба управления качеством, введен пооперационный контроль на монтаже в СУ-27, СУ-28, СУ-29. Качество увязано с премиальной доплатой, в зависимости от коэффициента соответствия. Определены коэффициенты соответствия в каждом управлении, выявлены причины, влияющие на качество работ. Более половины нарушений норм СНиПа падает на несовершенство принятой технологии производства строительно-монтажных работ, низкую производственную дисциплину исполнителей, неудовлетворительный контроль за качеством выполняемых работ. В нынешнем году необходимо в зависимости от коэффициента соответствия производить премиальную оплату и в генподрядных управлениях.

На новой форме хозяйственного расчета в прошлом году работало 76 бригад, методом бригадного подряда выполнен объем работ на 21,1 миллиона рублей, или 46,3 процента от объема работ, выполненного собственными силами.

Однако в отделочных управлениях эта прогрессивная форма внедряется медленно. Основные причины срывов — плохая инженерная подготовка объектов. Все это свидетельствует о низком уровне организации строительного производства в комбинате.

Сегодня 15 передовых бригад комбината поддержали начинание Е. С. Палева «Пятилет-

нее задание меньшим составом». Однако руководители, партийные, профсоюзные организации управлений не оказывают инициаторам должной поддержки, не развивают этой инициативы, не создают необходимых условий для нормальной работы бригад. На передовых стройках страны родилась дружная инициатива — «Рабочая эстафета». Эта интересная и действенная форма социалистического соревнования для нас должна стать повседневной жизненной потребностью.

На 1978 год разработан план мероприятий, одобренный обкомом КПСС. Перед коллективом ДСК ставятся следующие основные задачи: полностью завершить реконструкцию завода и на этой основе создать мощные по выпуску комплектных изделий для домостроения в объеме 460 тысяч квадратных метров; техническим службам — подготовить строительное производство к переходу на новую серию домов; освоить выпуск изделий безрулонной кровли, перевести один из конвейеров завода на выпуск калиброванных плит перекрытий, освоить выпуск комплектных изделий для сборной трансформаторной подстанции, повысить заводскую готовность изделий КПД; решить проблему вертикального транспорта, добиться во всех бригадах маляров механизированной отделки поверхностей, шире применять сухие методы отделки; монтаж домов вести в основном «с колес», уделить особое внимание укреплению и развитию базы УПТК, созданию задела по отделочным работам.

В ответ на Письмо ЦК КПСС, Совета Министров СССР, ВЦСПС и ЦК ВЛКСМ партийным, советским, хозяйственным, профсоюзным и комсомольским организациям, трудящимся Советского Союза «О развертывании социалистического соревнования за выполнение и перевыполнение плана 1978 года и усилении борьбы за повышение эффективности производства и качества работы» коллектив комбината приложит все силы, чтобы выполнить социалистические обязательства, с честью справиться с заданием третьего года пятилетки.

◆ В 1977 году домостроительный комбинат ввел в эксплуатацию 387 300 квадратных метров общей площади.

◆ Сданы в эксплуатацию три детских сада и 16 торгово-бытовых помещений.

◆ Половина объема работ, выполненных собственными силами, приходится на долю бригадного подряда.

◆ Государственный Знак качества присвоен стеновым панелям, отделанным методом «декор».

◆ Коллектив СУ-7 — лучший по качеству строительства в ДСК.

строительных управлений. Это прежде всего комплексная механизация трудоемких отделочных процессов, создание задела по отделочным работам, ликвидация штурмовщины, повышение исполнительской дисциплины, своевременная подготовка фронта работ субподрядным организациям и т. д.

Стройуправления № 7 одним из первых в комбинате перешло полностью на механизированную отделку лестничных клеток, лифтовых холлов шпаклевочными составами под фактуру «шагренень», а управления № 1, 13 и 15 пока все еще раскачиваются.

Особого разбора заслуживает состояние дел по качеству строительно-монтажных работ. В 1974 и в 1975 годах более 80 процентов жилья было сдано на повышенные оценки, в 1976 году этот показатель составил лишь 61,7 процента. В прошлом году произошло дальнейшее снижение качества строительства: по комбинату на повышенные оценки сдано всего

только 54,2 процента жилья. Только стройуправление № 7 имеет показатель по качеству выше, чем в предыдущем году и почти достиг уровня лучшего в этом отношении 1975 года.

Кроме причин объективных, есть немало наших внутренних причин снижения качества. Монтажные управления нарушают технологию работ. На объектах недостает техни-

ческой документации, монтаж часто ведется без рабочих чертежей.

ГОД УДАРНОГО ТРУДА

ИЗ ВЫСТУПЛЕНИЙ

(Из выступления бригадира
монтажников СУ-28
В. М. СЫЩЕНКО)

ДЕЛО КАЖДОГО КОММУНИСТА

Прошел еще один год, второй год десятой пятилетки. Наши монтажники работали лучше, чем в первом году, но могли бы, на наш взгляд, иметь и более высокие результаты. Причин, мешающих этому, было предостаточно. И самые главные из них — это несвоевременный переход с объекта на объект и некомплектная поставка изделий.

При несвоевременном переходе монтажников с объекта на объект прежде всего нарушается ритм работы завода, который вынужден сокращать количество необходимых изделий. Войти в прежний ритм работы коллективам цехов нелегко. То же самое получается и при отсутствии комплекта изделий, когда на монтаж одного этажа мы тратим больше времени, чем надо, и нам также трудно набрать необходимый темп.

Мы надеемся, что в этом году таких причин будет меньше. Однако пока не видим улучшений, хотя бы

по организации перехода бригады на новый объект. На доме № 30, в районе Академическом, мы не можем приступить к работе из-за того, что нет разрешения на пуск башенного крана. К тому же СУ-29 до сих пор не сдали «нуль» нашему управлению, только что они закончили бетонирование и прогрев бетона, хотя «нуль» был смонтирован почти год назад. Непонятно, неужели нулевикам интересно укладывать бетон в зимнее время, да еще с прогревом. И этот случай — не исключение. В прошлом году изо всех «нулей» домов, которые монтировала наша бригада, до начала монтажа был сдан только один — дома № 1 УЗТМ. Почти на каждом объекте нам приходится затрачивать много сил и времени на подготовку площадки под пути башенного крана и подъездные дороги.

Есть и другие трудности, с которыми мы сталкиваем-

ся перед началом монтажа. Например, ограждение забором монтажной зоны строящегося дома должны делать генподрядчики, но они ищут все уловки, чтобы уклониться от нее. Вот и на доме № 30 две недели разбирались, кто все-таки должен поставить забор: СУ-13 или СУ-28? Несмотря на то, что руководство СУ-13 обещали сделать эту работу, забор все-таки пришлось ставить нам. Это непорядок: должна быть конкретная ясность, кто и что должен делать на объекте. И руководству комбината надо построже спрашивать с начальников управлений за невыполнение распоряжений.

В этом году в результате всех этих неуязвок наша бригада сумела смонтировать только один этаж и крышу. Графика движения бригад по объектам на год у нас пока нет.

Мы сделаем все возможное, чтобы годовой план выполнить досрочно и с хо-

рошим качеством. Хотя, прямо скажем, качество у нас пока не на высоте. И не все причины зависят от нас. Например, сейчас на заводе нет нитрата натрия, и нам приходится подключать подогрев. А из-за неровной поверхности изделий и порой из-за плохой опалубки получается много наплывов раствора и бетона. Пока бетон не наберет прочность, нельзя снимать опалубку и почистить наплывы. И ведь это не первый год нитрата натрия не хватает и на ползими. В результате при прогреве бетона на 12—16-этажных домах вместо двух дней на монтаж одного этажа мы затрачиваем 4—6 дней. Вот где наши потери.

Чтобы улучшить качество монтажа, мы хотим сейчас назначать у себя ответственных, то есть звено из 2—3 человек разных профессий отвечает на двух-трех этажах не только за качество монтажа, но и за готовность этих этажей

для сдачи отделочникам. Будем также вести строгий учет выполненных работ монтажными звеньями: какие изделия, когда, кто и на каком этаже монтировал, а после сдачи дома отделочникам будем поощрять лучшие звенья, к которым не было претензий.

Четкой и ритмичной работе всех монтажных бригад должен способствовать бригадный подряд.

Поддерживая развитие социалистического соревнования смежников «Рабочая эстафета», наша бригада предлагает при составлении подрядного договора узаконить положение, чтобы график монтажа подписывал зам. директора завода ЖБИ по производству, чтобы заводчане несли ответственность за поставку изделий на монтаж, а мы, монтажники, могли бы лучше планировать свою работу и избегать простоев.

В недавно опубликованном Письме ЦК КПСС,

Совета Министров СССР, ВЦСПС и ЦК ВЛКСМ о развертывании социалистического соревнования в 1978 году нам дана конкретная программа действий, помогающая сосредоточить усилия на ключевых задачах пятилетки, использовании резервов, достижении наивысших результатов при наименьших затратах.

В нашем управлении поддержан почин «Пятилетнее задание — меньшим составом». И теперь особое внимание требует контроль за выполнением повышенных обязательств, взятых нашей бригадой и бригадой А. Садурдинова.

Быть всегда и во всем впереди, возглавлять борьбу за повышение эффективности производства и качества работы, добиваться перевыполнения планов и социалистических обязательств третьего года пятилетки — дело чести каждого коммуниста.

УВЕЛИЧИВАЕМ ВЫПУСК ИЗДЕЛИЙ

(Из выступления В. П. ТАГИНЦЕВА,
директора завода ЖБИ)

В прошлом году завод работал в направлении увеличения выпуска высотных домов и добился того, что 90 процентов общего выпуска изделий КИД составили высотные дома, в том числе выпуска 12- и 16-этажных домов увеличен на 43 процента. В 1977 году завод добился увеличения поставки продукции ДСК, но в основном за счет сокращения поставок другим предприятиям, так как производственные мощности завода исчерпаны. Поэтому любые сбои в производстве изделий КИД приводили к остановке монтажа домов. Ответственность за комплектную поставку изделий на монтируемые дома возложена только на завод, коллектив это хорошо понимает и принимает меры к тому, чтобы не было срывов. Но до сих пор в практике работы производственного отдела существует тенденция планировать на месяц набор домов без учета возможностей завода. Мы просим руководство комбината

учитывать особенности 1978 года, связанные с реконструкцией цехов предприятия. Неритмичный монтаж по месяцам опять может привести к некомплектной поставке изделий.

По повышению качества выпускаемой продукции в 1977 году приняты следующие меры: внедрена виброударная технология производства ограждений лестничной клетки и ограждений лоджий высотных домов, освоено производство деталей новой лестничной клетки, увеличен в два с половиной раза выпуск наружных стеновых панелей, отделанных методом «декор», и другие.

На 1978 год план по всем показателям заводу определен на 3—4 процента выше достигнутого уровня. Коллектив понимает ответственность, которая на него ложится. Однако есть два вопроса, на которых я хотел бы заострить внимание.

Для обеспечения фронта работ для строителей и монтажников мы будем вынуждены останавливать отдельные производства, что не может не отразиться на комплектации. Кроме того, комплектация органически связана с вопросами материально-технического снабжения, которые в нынешнем году, видимо, будут решаться еще тяжелее, чем в прошлом. Уже сегодня ясно, что завод не обеспечен сырьем для выполнения программы I полугодия. В решении этих вопросов в главке нам необходима помощь комбината.

(Из выступления
Г. С. ПЕКАРЯ,
начальника СУ-7)

В 1977 году седьмое управление сдало около 108 тысяч квадратных метров общей площади жилых домов, объектов соцкультбыта и торговли. Но выполнен был этот объем работ с большим напряжением, хотя, по нашим подсчетам, коллективу управления под силу сдавать в год 115—120 тысяч квадратных метров жилья.

Что для этого нам нужно? Немного — готовая под отделку коробка здания. В прошлом году мы, по существу, не имели ни одного законченного монтажом и сданного под отделку дома. Да и сейчас не чувствуется, что в монтажных управлениях стремятся как-то изменить сложившуюся традицию. Смонтирован дом, и ладно. Под спецработы он не сдается, конопатка не делается, кирпичные закладки — тоже. Серьезных мер к

ВОЗМОЖНОСТИ НЕ ИСПОЛЬЗОВАНЫ

монтажным управлениям никто не принимает.

Второе, что нам нужно — это правильная загрузка домов, поставка УПТК материалов строго по графику. Разговоры о загрузке ведутся много лет, и все-таки руководство УПТК по-прежнему считает эту работу чем-то второстепенным, не загружает объекты даже тогда, когда материалы на складе есть.

Вот дом № 9 — там цемент и алебастр не загружены, хотя в конце года в УПТК они были. Только на восьмом этаже брошены в порванных мешках две тонны алебаstra.

Какие принимаются меры в самом управлении, чтобы увеличить производительность труда? Мы сосредоточили внимание на решении двух вопросов:

механизация и внедрение вертикального транспорта. Механизировали, например, нанесение шпаклевки на стены, а сейчас и на потолки комнат, этот способ у нас освоен во всех бригадах, все они снабжены необходимыми механизмами. Но для того, чтобы механизация давала высокий эффект, нам нужен нормальный фронт работ, опять-таки готовые коробки.

На всех 12-этажных домах мы устанавливаем подъемники «Гнездо-1000», начали установку их на 9-этажных домах. Крайне необходимы одноэтажные грузовые подъемники, которых нигде не можем достать. Возникли трудности с перестройкой растворных узлов. Оборудование здесь все старое, особенно насосы. А новых тоже пока нет.

(Из выступления
С. А. АЛФЕРЬЕВА,
бригадира
монтажников СУ-27)

СРЫВ ЗА СРЫВОМ

За прошлый год коллектив нашего управления должен был смонтировать 30 объектов по хозяйственному подряду. Бригады, заключив с администрацией договор, стараются всеми силами выполнить возложенные на них задачи. Но не всегда это стремление дает хороший эффект. Так, из этих 30 процентов объектов только 16 дали экономию, 7 оказались переходящими на новый год и на 7 объектах бригадный подряд был сорван.

Причины срывов разные. Например, на доме мясокомбината монтаж был начат в ноябре 1976 года. А в начале 1977 года он был приостановлен: то денег не было у заказчика, то дом оказался не пусковой. И два крана фактически

месяц бездействовали, а значительная доля удорожания падает на оплату транспорта и механизмов, которые мы используем для устройства временных дорог, строительной площадки, отсыпки основания подкрановых путей, хотя все это должно делаться без нашего участия. Ведь в планово-расчетную стоимость это не входит и не включено в хозяйственный подряд. Однако расходы на эти работы бухгалтерия включает нам в фактическую стоимость объекта.

Сорваны были сроки строительства и на доме треста «Союзшахтоспецмонтаж». Он был рассчитан на монтаж башенным краном, а фактически там работали при помощи крана на гусеничном ходу. При этом нарушается технология монтажа, нужен лишний монтажник в звене — сигнальщик. Кроме того, очень плохо были подготовлены строительная площадка и подъездные пути.

Пять остальных объектов дали удорожание против планово-расчетной стоимости. В этом, конечно, есть причины, зависящие от бригады, мы о них знаем и стараемся устранять. Но

необходимо, на наш взгляд, решить вопрос с включением в планово-расчетную стоимость объекта и стоимости загружаемых материалов.

Думаю, что если более серьезно подходить к организации работы по хозяйственному подряду, то и результаты будут значительно выше.

НА ПАРТИИНО - ХОЗЯЙСТВЕННОМ активе выступил также председатель стройкома СУ-1 П. П. ГОРБАЧЕВ. Он заострил внимание на вопросах качества работ. Основными причинами снижения качества он назвал несвоевременную сдачу объектов под отделку монтажниками, отсутствие фронта работ в начале и «штурмовщина» в конце кварталов, плохое качество монтажа и строительных материалов, отсутствие тепла в зданиях и нарушение технологии отделки.

В прошлом году в управлении выросла текучесть кадров. Люди уходят из-за того, что тяжело работать, плохо решается вопрос с жильем и выделением мест в детских учреждениях, неблагоприятные условия труда и быта. Только из-за болезней в управлении в среднем ежедневно не работала цедая бригада. Многие женщины — квалификация штукатуры и маляры вынуждены сидеть дома с малышами, так как некуда их устроить.

П. П. Горбачев говорил также о трудностях с внедрением бригадного подряда. Несвоевременная сдача объектов под отделку, штурмовщина сводят на нет все усилия бригад, же-

лающих работать по новой форме хозрасчета.

На активе выступила также мастер завода ЖБИ А. ПАЗДЕРИНА. Она рассказала о том, какая большая работа была проведена в цехе № 4 по улучшению качества изделий, подготовке их к аттестации на Знак качества. Коллективу «ячейки» еще предстоит большая работа по выпуску изделий полной заводской готовности. Но эти вопросы зачастую зависят не только от цеха. До сих пор на строительные объекты заводчане вынуждены посылать изделия без столарки, так как срываются поставки с ДЮЗа. Но и имеющиеся столарные изделия, как правило, поступают повышенной влажности, при высыхании их в готовых панелях появляются щели.

ПАРТИИНО - ХОЗЯЙСТВЕННЫЙ АКТИВ ПРИНЯЛ СОЦИАЛИСТИЧЕСКИЕ ОБЯЗАТЕЛЬСТВА ТРУДЯЩИХСЯ КОМБИНАТА НА 1978 ГОД, ОБСУДИЛ И ПРИНЯЛ ОТКРЫТОЕ ПИСЬМО К СМЕЖНИКАМ ПО РАЗВЕРТЫВАНИЮ СОЦИАЛИСТИЧЕСКОГО СОРЕВНОВАНИЯ «РАБОЧАЯ ЭСТАФЕТА» И ПОСТАНОВЛЕНИЕ, В КОТОРОМ НАМЕЧЕНЫ ПУТИ ПРЕОДОЛЕНИЯ НЕДОСТАТКОВ.

Нам отвечают

В № 50 газеты «Свердловский строитель» за 23 декабря была опубликована заметка «Как вам живется». Речь в ней шла о недостатках в организации быта жильцов общежитий домостроительного комбината.

В редакцию пришел ответ, подписанный начальником ЖКК В. Степаненко, секретарем партбюро конторы М. Ивойловым и председателем рабочкома Э. Плешковой.

«Заметка обсуждалась на собрании партийно-хозяйственного актива ЖКК 27 декабря, — пишут они, — принято решение в мужском общежитии № 2 закончить ремонт сантехники туалетных комнат. До 20 января провести побелку мест общего пользования. Коменданту общежития № 2 А. П. Муратовой предложено составить график работы камеры хранения и строго выполнять его. С 10 января начат ремонт общежития № 2.

Комендантам и воспитателям общежитий при составлении планов работ предложено учитывать личную активность юношей и девушек, организовывать соревнования по шахматам, шашкам, теннису, обсуждение прочитанных книг, просмотренных кинофильмов и т. д.

Просим руководство партком ДСК принять необходимые меры к администрации и общественным организациям строительных управлений по выполнению ими графика посещения общежитий».

КРЕПИТЬ ШЕФСКИЕ СВЯЗИ

Во вторник в комитете ВЛКСМ завода ЖБИ имени Ленинского комсомола состоялось расширенное заседание по вопросу организации шефской работы в школе № 82. На заседании были приглашены и члены школьного комитета комсомола.

В выступлениях участников совещания были подведены итоги шефской работы заводского комсомола над школьниками за прошлый год. Совместные вечера отдыха, поездки в город, экскурсии и культпоходы, спортивные мероприятия, которые были организованы комитетом комсомола завода, проходили, как правило, организованно, весело и

укрепляли дружеские связи шефов и их младших друзей.

Лучше других поставлено шефство в комсомольских организациях первого и второго цехов.

И все-таки школьники имеют претензии к своим старшим товарищам. Не все комсомольские организации цехов, прикрепленные в прошлом году к определенным классам, серьезно подошли к своим шефским обязанностям. Не привилась еще пока такая распространенная на других предприятиях форма работы с подшефными школами, как движение пионервожатых, комсомольских наставников школьникам.

В МИНУВШИЕ выходные дни около 50 юношей и девушек, активистов комсомольских организаций строительных управлений и завода ЖБИ им. Ленинского комсомола,

трех этапах. Но постепенно представители СУ-15 нагнали и обошли лидеров. В результате первое место и приз комитетом комсомола ДСК получили комсомольцы СУ-15. На втором месте

ла Таянова и Анатолий Степанов.

На следующий день, в воскресенье, состоялся общий лыжный поход по окрестностям Белоярского водохранилища. Был пройден

ДВА ДНЯ НА БЕЛОЯРКЕ

выехали на базу отдыха, расположенную на берегу Белоярского водохранилища. Основная цель этой вылазки состояла в проведении лыжных соревнований и сдаче норм ГТО. Отличная погода благоприятствовала проведению этих мероприятий.

В субботу состоялась смешанная лыжная эстафета. Каждая команда выставила пять человек: двух девушек и трех юношей. Юноши бежали этапы по 5 километров, а дистанция для девушек была два с половиной километра.

Со старта лидерство захватила команда СУ-1 и удерживала его на первых

осталась команда СУ-1, на третьем — сборная команда УПТК и ЖКК. Лучшее время среди участников показал лыжник СУ-1 Владимир Киселев. Заводчане оказались в эстафете последними.

А вечером в помещении клуба базы отдыха состоялся концерт художественной самодеятельности, поставленный силами комсомольского актива. Лучшим номером была признана песня в исполнении Людмилы Иваненко и Инны Матчевой с завода ЖБИ. Они были награждены грамотой комитета ВЛКСМ.

Неплохо выступили также представители ЖКК Людми-

маршрут длиной около 15 километров. Всем участникам этой прогулки поход будет зачтен в комплекс ГТО.

Очень содержательно и интересно провели эти два дня комсомольцы. Весельем и отдохнувшими вернулись они в город. Отрядно отметить активность комсомольских организаций УПТК и ЖКК, которые ранее не участвовали в таких мероприятиях. К сожалению, не все коллективы были представлены на этом своеобразном празднике. Так, не было на этот раз команды СУ-7.

В. ФУКАЛОВ.

Спортивная хроника

Спортивная хроника

ЗИМНИЕ СТАРТЫ

ЛЫЖИ. Сборная команда лыжников Свердловского ДСК порадовала любителей этого замечательного вида спорта своим выступлением на недавнем первенстве города. Лыжники ДСК оказались лучшими в своей третьей группе. Впереди еще два месяца лыжного сезона, много новых ответственных соревнований. Успехи на первенстве Кировского района, а затем города можно считать хорошим началом года для лыжников.

ВОЛЕЙБОЛ. В зимнем первенстве города по во-

лейболу СДСК представлен двумя клубами — мужским и женским. На первых турах пока лучше выступают женщины. Но турнир только начался и рано еще строить прогнозы.

ЗИМНИЙ ФУТБОЛ. Все большую популярность у горожан приобретает футбол на снегу. Команда «Строитель» участвует в первенстве города по зимнему футболу

в третьей группе, куда входят 14 коллективов. За декабрь и первые две декады января прошло пять туров первенства. Пока наши футболисты на третьем месте в группе, они пропустили вперед команды «Импульс» и «Урал-2». Впереди еще восемь встреч, и у команды «Строитель» есть реальные возможности подняться выше в таблице первенства.

ХОККЕЙ. В первенстве Кировского района по хоккею с шайбой участвуют две команды с завода ЖБИ имени Ленинского комсомола. За первый состав выступают сильнейшие хоккеисты, а во второй команде набирается сил и опыта молодежь. Первая команда уверенно лидирует среди восьми команд района, забив в каждую из прошедших встреч не менее 10 шайб

в ворота противника. Вторая команда занимает пока шестое место.

«ЗОЛОТАЯ ШАЙБА». В дни зимних школьных каникул пять детских хоккейных команд, подготовленных спортсменами СДСК, приняли участие в соревнованиях на приз «Золотая шайба». Надо признать, что в этом году ребята выступили менее удачно, чем в предыдущие зимы. Ни одна из команд не дошла до финала городского первенства.

Подборку составил Г. ЛЯМЦЕВ.

Спортивная хроника

Спортивная хроника

В БИБЛИОТЕКУ ПРОПАГАНДИСТА

Издательством «Московский рабочий» выпущены в конце прошлого года новые книги, которые могут быть полезны в работе пропагандистов, политинформаторов. Книжки эти скоро поступят в продажу. Предлагаем ознакомиться с краткими аннотациями.

Н. Ф. Глухов. «Партийное собрание».

Партийное собрание недаром называют школой политического воспитания коммунистов. Именно здесь, в кругу своих единомышленников, они учатся партийному подходу к решению стоящих перед ними задач, сообща находят правильные решения и затем активно борются за их осуществление, овладевают опытом партийного влияния на массы.

Однако роль такой школы может выполнять не всякое собрание, а лишь такое, которое проходит на высоком идейном уровне, в обстановке коммунистической принципиальности. Это достигается в первую очередь тщательной, всесторонней подготовкой партийных собраний, широким вовлечением в этот процесс актива рядовых коммунистов.

В книге Н. Ф. Глухова «Партийное собрание», которая вышла в серии «Библиотечка секретаря партийной организации», на большом фактическом материале рассматриваются вопросы, связанные с подготовкой и проведением собрания.

Автор дает советы и рекомендации, как правильно разработать повестку дня, какие требования должны быть предъявлены к докладу — стержню собрания, как обеспечить наибольшую активность коммунистов и контроль исполнения принятых решений.

В. П. Зайцев. «Славные традиции Красного Чепеля».

В Венгерской Народной Республике и за ее пределами многотысячный коллектив Красного Чепеля — крупнейшего в стране индустриального комплекса — снискал себе славу флагмана венгерской индустрии, зачинателя многих добрых дел. Его коллектив славится давними революционными традициями. История Красного Чепеля как бы концентрирует в себе историю венгерского рабочего движения. Именно здесь в 1905 году была организована рабочая демонстрация в поддержку первой русской революции.

С трибуны XVI съезда профсоюзов СССР Генеральный секретарь ЦК КПСС Л. И. Брежнев назвал замечательный почин чепельцев «качественным новым явлением — интернациональным движением миллионов и миллионов строителей нового мира, вдохновляемых единой целью».

О славных традициях коллектива Красного Че-

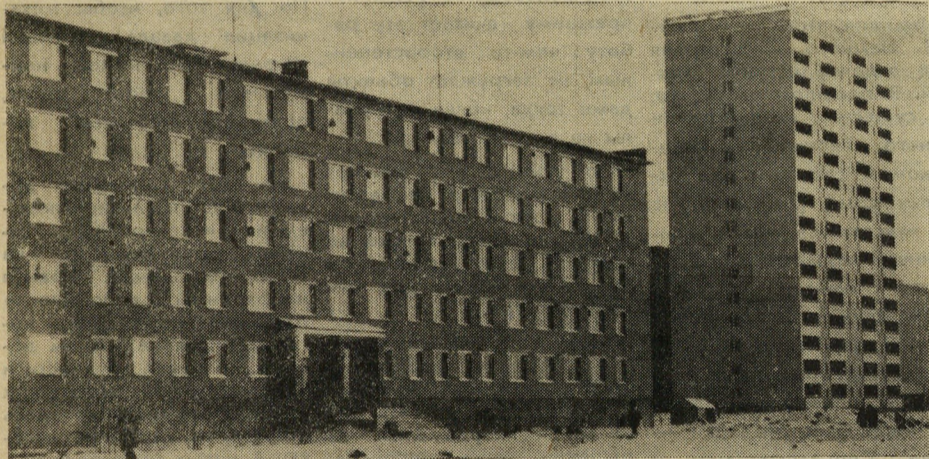
пеля, о социалистическом соревновании за высокие производственные показатели и досрочное выполнение заказов Советского Союза, о поддержке патриотического и интернационального почина чепельцев в других социалистических странах, входящих в СЭВ, об интернациональных связях труженников комбината с рабочими московских предприятий и рассказывается в этой книге. Автор — ответственный секретарь журнала ЦК КПСС «Агитатор» В. П. Зайцев обогатил богатый фактический материал, побывав на Чепельском металлургическом и машиностроительном комбинатах, беседовал с делегацией Красного Чепеля в Москве.

З. Н. Козлова. «Почины находят последователь».

Испытанным методом коммунистического строительства и воспитания трудящихся масс, могучим рычагом подъема народного хозяйства является социалистическое соревнование. В ходе соревнования рождается много патриотических починов.

Передовой опыт новаторов тогда ценен, когда он становится достоянием и других коллективов. Как этого добиться?

В книге анализируются формы и методы массово-политической работы московских предприятий.



Новое общежитие в поселке ЖБИ.

Фото В. Калимасова.

Приглашает Дворец культуры строителей

В наше время почти невозможно встретить молодого человека, который не любит музыку и танцы. Но танцевать уверенно и красиво можно только тогда, когда хорошо знаешь технику этого дела. Это умение не приходит само собой, как и умение плавать.

Для желающих научиться танцевать открыты двери студии современного балетного танца. Занятия школы разбиты на два двухмесячных цикла и проходят раз в неделю, по воскресеньям. Запись в школу танцев производится по понедель-

кам и средам с 18 часов. Стоимость одного цикла обучения 5 рублей.

* * *
Игра духового оркестра нравится и молодым, и пожилым. Духовая музыка — неумирающий, очень популярный у нас жанр музыкального искусства. Эта музыка поднимает настроение, создает ощущение шумного праздника или циркового представления.

Приглашаем вас принять участие во вновь создаваемом при Дворце культуры строителей духовом оркестре. Здесь вы сможете

(при наличии музыкального слуха, разумеется) изучить нотную грамоту и освоить любой любившийся вам инструмент. Запись в оркестр производится по вторникам и четвергам с 18 часов, по субботам — с 12 часов в комнате № 6.

* * *
Дополнительный набор самодеятельных художников, графиков и скульпторов производит изостудия для взрослых. Занятия изостудии проводятся с 18 часов 30 минут до 21 часа по вторникам, четвергам и пятницам в комнате № 21.