

# СВЕРДЛОВСКИЙ СТРОИТЕЛЬ

ОРГАН ПАРТКОМА, ОБЪЕДИНЕННОГО ПОСТРОЙКОМА, КОМИТЕТА ВЛКСМ  
И УПРАВЛЕНИЯ СВЕРДЛОВСКОГО ДОМОСТРОИТЕЛЬНОГО КОМБИНАТА

◆ № 3 (208).

ПЯТНИЦА, 20 ЯНВАРЯ 1978 г.

◆ ЦЕНА 2 КОП.

«Главное — с первых дней года обеспечить четкий ритм работы, выполнение государственных плановых заданий и социалистических обязательств каждым трудовым коллективом...».

(Из письма ЦК КПСС, Совета Министров СССР, ВЦСПС и ЦК ВЛКСМ «О развертывании социалистического соревнования за выполнение и перевыполнение плана 1978 года»).

**ОСНОВА —  
ЧЕТКИЙ  
РИТМ**

В прошлом году наша бригада смонтировала 92,7 условного этажа. Иначе говоря, мы дали горожанам 839 квартир и смонтировали за год на один дом больше, чем в 1976 году.

Можно сказать, что сработали неплохо. Но была возможность добиться большего. Основное, что нам мешает, — это неритмичность. Во-первых, неритмичность и некомплектность поставок сборной железобетона, во-вторых, неритмичность перехода бригады с объекта на объект. Способствовать устранению этих недостатков должен бригадный подряд. Мы уже давно предлагаем узаконить такой порядок, чтобы договор подписывался и представителями завода ЖБИ, а не был только двусторонним, между управлением и бригадой.

На этот год задачи у нас еще больше. Об этом говорится в письме ЦК КПСС, Совета Министров СССР, ВЦСПС и ЦК ВЛКСМ о развертывании социалистического соревнования в 1978 году. Документ этот можно назвать программой нашей работы. Особенно ценно в письме четкое указание на необходимость гибкой организации социалистического соревнования: «Важно глубоко анализировать причины невыполнения обязательств, помогать всем участникам соревнования выходить на более высокие рубежи, шире использовать в этих целях наставничество...» Если будет постоянный контроль за ходом выполнения обязательств, будет хорошо налажена передача передового опыта, можно всегда вовремя прийти на помощь коллективу, который встретил затруднения и начал отставать.

**В. СЫЩЕНКО,**  
бригадир монтажников СУ-27.

**УВЕРЕНЫ  
В УСПЕХЕ**

Бригада плотников СУ-13 Петра Александровича Александрова встретила Новый год на доме № 31 в квартале «В» микрорайона «Академический». В последнем квартале прошлого года бригада достигла выработки свыше 7 квадратных метров на человека, а среднегодовая выработка составила 5,6 квадратных метра. Конечно же, это не предел для спаянного и высококвалифицированного коллектива.

Поэтому, когда в центральных газетах появилось Письмо ЦК КПСС, Совета Министров СССР, ВЦСПС и ЦК ВЛКСМ о развертывании социалистического соревнования в третьем году пятилетки, бригада вновь прикинула свои возможности и пришла к решению, что только за счет повышения производительности труда, использования передовых методов, лучшей организации труда и бережного отношения к строительным материалам есть возможность достичь к концу пятилетки выработки 8,77 квадратных метра на человека. А наивысший за прошлый год показатель — 7,1 квадратного метра — намерено сделать ныне среднегодовой нормой. По обязательствам бригада решила к 1980 году обеспечить рост производительности труда на 54 процента против 40 плановых.

В поддержку почина «Пятилетний план бригады — меньшим составом» бригада обязалась составом в 20 человек давать выработку 22 плотников. Этот почин поддержали также маляры бригады Е. С. Борисовой.

Нет сомнения, что эти передовые коллективы достигнут намеченного в ходе социалистического соревнования 1978 года.

**А. БЕРСЕНЕВ,**  
секретарь партийной  
организации СУ-13.

**ПЛЮС  
ТЕХНИЧЕСКИЙ  
ПРОГРЕСС**

Письмо ЦК КПСС, Совета Министров СССР, ВЦСПС и ЦК ВЛКСМ о развертывании социалистического соревнования в третьем году пятилетки вышло как раз в тот момент, когда в нашем 9-м цехе шло обсуждение обязательств на 1978 год. В письме вновь подчеркивается задача обеспечения роста эффективности производства. Реальной основой для решения этой задачи нашим коллективом является реконструкция цеха.

В текущем году должно быть завершено строительство четвертого пролета и нашего собственного цехового растворно-бетонного узла. Новый пролет позволит улучшить в первую очередь технологию производства цокольных панелей, а свой бетонно-растворный узел, помимо облегчения множества вопросов, обеспечит существенную экономию бетона.

Усиление режима экономии, о котором вновь говорится в письме, нашло отражение в обязательствах каждой бригады, каждой смены цеха. Помимо уменьшения отходов бетона нами решено сберечь около 10 тонн металла, самого важного и самого дефицитного в целом по стране материала.

Неразрывно связана с эффективностью задача повышения качества наших изделий. Скоро вступит в строй конвейер по отделке санкабин, который позволит обеспечить их стопроцентную заводскую готовность. Еще одно новшество, которое уже начинает испытываться, — новая линия по производству тубингов шахт лифтов. На ней мы будем выпускать изделия новой серии.

**М. ПИСАРЕНКО,**  
заместитель начальника  
цеха № 9 завода ЖБИ  
им. Ленинского комсомола.

**ОТ ВЗАИМНЫХ  
ПРЕТЕНЗИЙ  
К ВЗАИМНОЙ  
ПОМОЩИ  
И ПОДДЕРЖКЕ!**

ОТКРЫТОЕ ПИСЬМО СТРОИТЕЛЕЙ СВЕРДЛОВСКОГО ДОМОСТРОИТЕЛЬНОГО КОМБИНАТА КО ВСЕМ КОЛЛЕКТИВАМ СМЕЖНЫХ ПРЕДПРИЯТИЙ И ОРГАНИЗАЦИЙ.

Дорогие товарищи! В юбилейном 1977 году на строительстве важнейших народнохозяйственных объектов, таких как «Атом-маш», Нурекская и Усть-Илимская ГЭС, Тольяттинский азототуковый завод и другие, родилась очень интересная и действенная форма социалистического соревнования строителей и их смежников, которая называется «Рабочая эстафета». Перейдя от взаимных претензий к взаимной помощи и взаимной поддержке, эти коллективы трудятся под лозунгом «Заказчик у нас один — пятилетка!». Этим подчеркивается общность интересов всех участников строительного конвейера, которые нельзя дробить на интересы подрядчика, заказчика, проектировщика, поставщиков конструкций и оборудования.

Мы знаем, какую всеобщую поддержку и внимание находит «Рабочая эстафета». Не случайно в письме коллективам строителей, монтажников, эксплуатационников, всем участникам сооружения Нурекской ГЭС Генеральный секретарь ЦК КПСС, Председатель Президиума Верховного Совета СССР тов. Л. И. Брежнев подчеркнул, что Центральный Комитет КПСС внимательно следит за развитием начатого в Нуреке тесного сотрудничества гидростроителей с рабочими Урала, Ленинграда, Украины, что эта прогрессивная форма социалистического соревнования строителей с коллективами заводов - поставщиков оборудования помогла досрочно, с высоким качеством ввести в действие пять гидроагрегатов электростанции и дать народному хозяйству страны значительный экономический эффект.

Недавно «Строительная газета» опубликовала сообщение о том, что бюро Московского городского комитета КПСС одобрило инициативу передовых рабочих Главмостстроя по распространению среди строителей, работников проектных организаций, предприятий автотранспорта и промышленности строительных материалов Москвы прогрессивной формы социалистического соревнования — «Рабочей эстафеты», направленной на достижение конечного результата строительства — своевременный ввод объектов в эксплуатацию.

Мы понимаем, что на нас, строителях, лежит особая ответственность за выполнение решений XXV съезда КПСС и заданий пятилетки. Прошедшие два года показали, что еще не в полной мере используются резервы повышения эффективности строительного производства и улучшения качества строительной - монтажных работ. И главный резерв мы видим в творческом содружестве и более продуманной работе со смежниками.

Некоторый опыт по налаживанию ритмичных поставок изделий у нас есть. Договор - подряд, который заключили между собой водители бригады В. Г. Кадочникова треста Свердловскстройтранс, коллектив завода ЖБИ им. Ленинского комсомола и строительные бригады, позволили стабилизировать монтажный ритм, внедрить перевозку изделий методом «челнока». В этом году подобный договор заключен между УПТК домостроительного комбината и бригадой водителей Н. А. Картазаева, занятой на перевозке строительных материалов. Выполнение этих договоров позволит всем более эффективно и с хорошим качеством возводить объекты. Кроме того, такая форма социалистического соревнования позволит успешно внедрять метод бригадного подряда и широко распространить почин передовых бригад Главсредуралстроя, которые решили трудиться под девизом «Пятилетний план бригады — меньшим составом». В Свердловском ДСК этот почин поддержали уже 15 коллективов.

Однако в нашей работе все еще имеют место некомплектная поставка изделий, отсутствие фронта работ, простой кранов и других механизмов треста «Строймеханизация-2», несогласованность в работе электриков, сантехников, газовиков и других наших смежников. Все это сказывается и на сроках, и на качестве строительства объектов.

Мы обращаемся к вам, товарищи смежники, ко всем тем, кто участвует в общем деле обеспечения трудящихся жильем: сделаем девиз «Рабочей эстафеты» — «От взаимных претензий — к взаимной помощи и поддержке!» — законом наших отношений, примем все необходимые меры, к тому, чтобы объекты сооружались и вводились в строй действующих строго по графику. Конечным результатом наших общих усилий должны быть непременно выполнение плановых заданий и социалистических обязательств коллективов на 10-ю пятилетку.

[Письмо обсуждено и принято на партийно-хозяйственном активе комбината].



Монтажники из бригады В. М. Сыщенко знакомятся с письмом ЦК КПСС, Совета Министров СССР, ВЦСПС и ЦК ВЛКСМ о развертывании социалистического соревнования в третьем году пятилетки.

Фото В. Калимасова.





КАЖДЫЙ прожитый год для коллектива завода ЖБИ имени Ленинского комсомола — это еще один большой шаг вперед по пути наращивания объемов выпуска продукции, улучшения ее качества, повышения заводской готовности. Прошлый же год был для завода особенно важным. Во-первых, вместе со всем советским народом они готовили достойную встречу юбилею Октября, а вторых, год подводил итоги двадцатилетней истории завода. И конечно же, всем хотелось, чтобы они, эти итоги, выглядели как можно лучше.

Такое стремление блестяще воплотилось в жизнь. В докладе директора завода В. П. Тагинцева, сделанном на партийно-хозяйственном активе, прозвучали убедительные цифры и факты. Годовой план перевыполнен по всем показателям, обеспечен значительный прирост по сравнению с 1976 годом и по реализации товарной продукции, и по ее выпуску, и по производительности труда.

Участвуя во Всесоюзном социалистическом соревновании, коллектив за II и III кварталы занимал первые места по министерству. Три квартала подряд завод был победителем и в социалистическом соревновании среди предприятий Кировского района. Причем успехи коллектива приобрели в прошлом году качественно новое значение: увеличился выпуск изделий для высотных домов — теперь он составляет 85 процентов в общем выпуске изделий КИД.

В целом завод поставил на монтаж управлениям комбината 777 комплектов этажей, или на 55 этажей больше, чем в 1976 году.

Значительная работа была проделана по повышению качества выпускаемой продукции. Выполнен целый ряд мероприятий по повышению заводской готовности изделий крупнопанельного домостроения. В результате по сравнению с предыдущим годом брак снизился на 18 процентов и составляет от об-

щего выпуска продукции 0,86 процента.

Докладчик доложил партийно-хозяйственному активу, что в результате всей этой работы впервые в истории завода пять видов продукции были представлены государственной комиссии на аттестацию. Первую категорию качества получили наружные стеновые панели, офактуренные каменным дробленым материалом, фундаментные блоки, ограждения лоджий, лестничные марши. Наружные же стеновые панели, офактуренные методом «декор», получили высшую категорию — Знак качества. Это большая трудовая победа коллектива цеха № 4 и всего завода. Сегодня задача технологической службы завода, руководителей цехов — активно и творчески внедрять мероприятия по дальнейшему повышению качества и заводской готовности продукции.

Общий успех коллектива завода был бы невозможен без трудовых побед подразделений. Одним из первых, 21 декабря, рапортовал о выполнении государственного плана коллектив цеха № 4. В целом все цехи успешно справились с выполнением плана и социалистических обязательств юбилейного года, а пять цехов и 24 бригады рапортовали об этом досрочно.

Однако не обошлось и без определенных трудностей. Неудовлетворительно работал в течение первого полугодия коллектив цеха № 6, который срывал выпуск несущих стеновых панелей, элементов лестничной клетки и других изделий. Руководству цеха необходимо с первых же дней нового года перестроить свою работу, обратив особое внимание на обязательное выполнение мастерами смен суточного графика производства.

Своим ударным трудом обеспечили коллективу завода досрочное выполнение государственного плана передовые бригады, и первой среди них надо назвать бригаду В. К. Усанина (цех № 6), которая 15 октября выполнила план двух лет пятилетки, а 18 ноября завершила

план 1977 года. Досрочно выполнили свои годовые задания и бригады В. Я. Исакова (цех № 1), В. В. Семенова (цех № 9), В. Д. Горичева (цех № 4) и другие коллективы. За ударный и высокопроизводительный труд в 1977 году шесть работников завода награждены правительственными наградами, 4 — знаком «Отличник соцсоревнования» Минтяжстроя СССР, 76 — знаком «Победитель соцсоревнования», 246 — Почетными грамотами.

ни одного срыва месячного плана.

Однако говоря о больших трудовых успехах коллектива, и докладчик, и выступающие в прениях не случайно уделали много внимания тем недостаткам, над устранением которых коллективу предстоит работать в этом году. Главный из них — некомплектность изделий. При высоком объеме производства (на уровне 400 тысяч квадратных метров жилья в год) и поставке домов, различных по вы-

производства продукции.

Особо следует сказать о работе с кадрами и дисциплине труда. Текучесть кадров — это настоящий бич производства. Почти на треть ежегодно меняется коллектив. Особенно большое количество рабочих уволилось в прошлом году из цехов № 1, 6 и 9. Уходят обученные люди, приходят новички, которые еще не скоро станут квалифицированными рабочими. Сокращение текучести кадров — это резерв и повышения производительности труда, и качества продукции.

Выросло на заводе и число прогульщиков, по сравнению с 1976 годом — на 17 процентов. Причем обращает на себя внимание такая, например, факт. Цехи № 3 и 5 имеют примерно одинаковую численность работающих, почти одинаковый объем производства и однородные условия труда. Однако в цехе № 3 в прошлом году было 24 прогульщика, а в цехе № 5 — всего 9. И произошло это вследствие разного уровня воспитательной работы в коллективах, невнимания к вопросам дисциплины со стороны руководства и общественных организаций цеха № 3.

Коллективу завода ЖБИ им. Ленинского комсомола надо объявить беспощадную борьбу нарушителям трудовой дисциплины и общественного порядка.

Партийно-хозяйственный актив заслушал также отчет председателя завкома П. Ф. Грабилова о выполнении коллективного договора. Он рассказал о значительной работе, проделанной заводом по разветвлению массового социалистического соревнования, соревнования за коммунистическое отношение к труду, по распространению новых починов, назвал коллективы-победители социалистического соревнования за год, фамилии рабочих, завоевавших звание лучших по профессии.

Однако, отметил докладчик, у коллектива есть еще неиспользованные резервы. Это в первую очередь сокращение потерь рабочего времени, ликви-

дация ручного труда, увеличение производительности агрегатов, экономия сырья и материалов. Многого можно ожидать от совершенствования подготовки кадров и повышения квалификации рабочих. П. Ф. Грабиров вновь сосредоточил внимание присутствующих на необходимости принять срочные и кардинальные меры по сокращению числа прогулов и отпусков без содержания, по снижению текучести кадров.

Охрана труда рабочих — это тот вопрос, решением которого непосредственно занимается профсоюзный комитет. В прошлом году на выполнение мероприятий, связанных с охраной труда, израсходовано значительно больше средств, чем планировалось. Поэтому и травматизм по сравнению с 1976 годом снизился. Однако несколько мероприятий выполнены не были, что свидетельствует о недостаточной требовательности администрации по отношению к отдельным работникам.

В коллективный договор на 1977 год была внесена большая программа культурно-оздоровительных мероприятий. Администрация и завком немало сделали по улучшению условий труда, организации питьевого режима, ремонту бытовых помещений и выполнению комплексного плана оздоровления трудящихся. Докладчик сообщил, что культмассовые комиссии цехов организовывали лекции, культпоходы, массовки на лодочной станции, был проведен II смотр художественной самодельности и т. д. Десятки трудящихся имели возможность поправить здоровье в санаториях, на курортах, в домах отдыха.

Вступив в третий год пятилетки, коллектив завода ЖБИ им. Ленинского комсомола хорошо представляет, какие сложные задачи необходимо ему решить. Но партийно-хозяйственный актив показал, что заводчане делают все возможное, чтобы нынешний год стал годом новых успехов коллектива.

Л. МИТЧИНА.

## К НОВЫМ УСПЕХАМ

Одним из важнейших вопросов, требующих внимания руководства завода, общественных организаций, была и является реконструкция основных производственных цехов. Бюро областного комитета партии поставило задачу в нынешнем году закончить реконструкцию и довести мощности по выпуску деталей КИД до 460 тысяч квадратных метров с одновременным переходом на выпуск домов 141-й серии. В прошлом году в реконструкцию было вложено более миллиона рублей. Но для выполнения постановления бюро обкома этого явно недостаточно. В первом полугодии 1978 года необходимо освоить госкапвложения на первой очереди реконструкции в объеме 1 млн. 190 тыс., чтобы со второго полугодия приступить к объектам второй очереди.

Партийная организация постоянно проводила большую работу по мобилизации коллектива на выполнение намеченных мероприятий и государственного плана в 1977 году. В результате завод работал значительно стабильнее, чем в предыдущие годы, не было допущено

сотности, архитектурной отделке и цветовой гамме, учитывая, что в этом процессе заняты семь производственных цехов, транспортники, строители, ремонтно-монтажные управления и УПТК комбината, требуется хорошо организованная, ритмичная работа всех подразделений завода, обеспечивающая комплектный выпуск изделий ежедневно.

К сожалению, этого пока нет. И кроме объективных причин, следует назвать ошибки в планировании и оперативном контроле за соблюдением графика производства, нарушения производственной и исполнительской дисциплины. Это относится к цехам № 1, 9 и особенно к цеху № 6. А ведь некомплектность не только лихорадит монтаж домов, но и как следствие, забивает склады готовой продукцией, вызывает трудности с выполнением плана по реализации.

На заводе нет должного внимания к вопросам механизации, автоматизации и научной организации труда, а это именно те факторы, которые могли бы поднять производительность труда до такого уровня, чтобы за счет этого получить весь прирост

## СПАСИБО ЗА ГОСТЕПРИИМСТВО!

В конце прошлой недели на заводе ЖБИ им. Ленинского комсомола побывала делегация из города Пльзеня — административного центра Западной Чехии, побратима Свердловска. Делегацию возглавлял первый секретарь Пльзенского горкома КПЧ Владимир Патек. Его сопровождали председатель президиума городского национального комитета Эдуард Копачек и член горкома КПЧ директор треста дорожного строительства Ян Колачны. Почетных гостей сопровождали представители горкома партии, горисполкома, а также Кировского райкома КПСС и исполкома Совета народных депутатов.

На площади у заводоуправления состоялась радужная встреча. А затем гостей пригласили в технический кабинет, где директор завода В. П. Тагинцев познакомил с историей завода и

поселка, рассказал о сегодняшнем уровне выпуска изделий сборного железобетона, который обеспечивает сооружение 70—72 этажей крупнопанельных зданий в месяц.

Гости в сопровождении директора завода и секретаря партбюро В. Ф. Мурзинова совершили экскурсию по заводу. Они побывали на заводской выставке, где их особое внимание привлекли панели из ячеистого бетона с отделкой из каменных дробленых материалов и стеклокрошки типа «декор», которым недавно присвоен государственный Знак качества. А затем все пошло в основные выпускающие цехи № 1, 4, 9.

Чешские гости задавали хозяевам много конкретных деловых вопросов о технологии производства, об организации труда, разговаривали с инженерами, рабочими цехов.

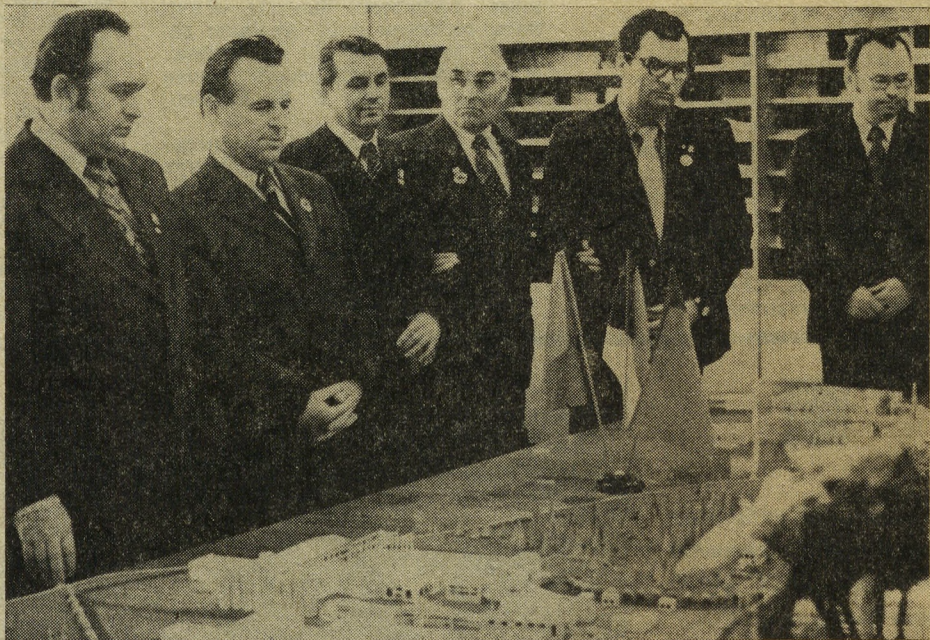
Посетила делегация и один из лучших детских комбинатов № 101.

На состоявшемся в конце встречи обмене мнениями чешские гости дали высокую оценку всему увиденному.

— У нас в Западной Чехии нет еще предприятий строительной индустрии такого масштаба, с такой большой кубатурой выпуска железобетона и с такой широкой номенклатурой, — отметил директор строительного треста Ян Колачны.

Особенно большое впечатление произвели на гостей высокий уровень механизации технологических процессов, борьба за качество изделий, которые они видели в строящихся и уже завершенных архитектурных ансамблях во время экскурсии по городу.

От своего имени и от имени всей делегации ее руководитель Вла-



директор завода ЖБИ им. Ленинского комсомола В. П. Тагинцев выразил сердечную благодарность руководству завода ЖБИ за гостеприимный, дружеский прием.  
С. ВЛАДИМИРОВ.

На снимке: у макета завода ЖБИ (слева направо) Э. Копачек, В. Патек, председатель Кировского райисполкома А. П. Деменьшин, заместитель председателя

исполкома городского Совета народных депутатов В. П. Букин, Я. Колачны, секретарь партбюро завода В. Ф. Мурзинов.  
Фото В. Калимасова.



# НА ПУТИ ИНДУСТРИАЛИЗАЦИИ СТРОИТЕЛЬСТВА

«Строителям, работникам проектных, монтажных и планирующих организаций необходимо сосредоточить усилия, средства и ресурсы прежде всего на пусковых объектах, активнее вести реконструкцию предприятий, добиваться ускорения строительства и снижения его стоимости, шире внедрять метод бригадного подряда».

(Из Письма ЦК КПСС, Совета Министров СССР, ВЦСПС и ЦК ВЛКСМ партийным, советским, хозяйственным, профсоюзным и комсомольским организациям, трудящимся Советского Союза «О разрывании социалистического соревнования за выполнение и перевыполнение плана 1978 года и усилении борьбы за повышение эффективности производства и качества работы»).

## НА ПРОДУКЦИЮ ПОВЫШЕННЫЙ СПРОС

В конце минувшего года Минтяжстрой СССР создал Всесоюзное промышленное объединение по выпуску прогрессивных стальных конструкций и материалов (ВПО «Союзстройконструкция») с главным управлением в Свердловске.

В задачу объединения входит повышение уровня индустриализации строительства и степени заводской готовности строительных конструкций и деталей, расширение практики полносборного строительства и монтажа зданий и сооружений, прогрессивных конструкций, широкое применение в строительстве новых видов материалов и изделий и другое.

Всесоюзное промышленное объединение «Союзстройконструкция» будет разви-

вать и совершенствовать мощности по выпуску прогрессивных строительных конструкций, деталей и материалов для наиболее полного удовлетворения потребности строительных организаций министерства. Для 4,5 миллиона квадратного метра производственных площадей промышленных зданий. Объединение будет изготавливать и комплектно поставлять конструкции и изделия ежегодно.

В составе объединения — ряд крупнейших предприятий строительной индустрии, размещенных по всей стране. Это Челябинский завод профилированного стального настила, Хабаровский завод строительных алюминиевых конструкций, Новокузнецкий завод строительных конст

роектов и в ближайшее время будут введены в строй предприятия по производству жестких минераловатных плит в Ростове и Челябинске, комбинат промышленных строительных конструкций в Красноярске, завод инвентаря, оснастки и металлоформ в Челябинске, Первоуральский завод комплектных металлоконструкций. Проектно-конструкторская организация объединения — экспериментальное бюро разрабатывает план дальнейшего развития предприятий и их размещения.

Изделия и конструкции, которые выпускают заводы объединения, пользуются большим спросом. Строители Урала уже хорошо знают профилированный настил, выпус-

каемый челябинским заводом. Хорошо зарекомендовали себя панели, выпускаемые с применением пенополиуретана в качестве утеплителя, в Челябинске и Хабаровске.

Большой экономический эффект дает применение облегченных типов конструкций — пространственных стержневых систем типа структур и конструкций из алюминиевых сплавов, выпускаемых силами ЭКБ и хабаровского завода.

Заводы объединения будут также изготавливать нестандартное оборудование, оснастку и металлоформы для предприятий, выпускающих железобетонные конструкции, легкосборные дома полной заводской готовности,

встроенную мебель, щиты пола.

Поэтому сейчас важнейшие задачи объединения — своевременное освоение средств, выделяемых на капитальное строительство, ввод в эксплуатацию новых предприятий, формирование новых производственных коллективов, освоение выпуска новых видов продукции, проектной мощности введенных в эксплуатацию заводов.

Партийно-хозяйственный актив Всесоюзного объединения «Союзстройконструкция» подведет итоги работы предприятий объединения в 1977 году и наметит мероприятия по выполнению плана 1978 года.

**П. ШАМАНОВ,**  
начальник ВПО «Союзстройконструкция».

## СДЕЛАЕМ ВСЕ ВОЗМОЖНОЕ

В соответствии с общей направленностью экономической политики в десятой пятилетке в строительстве на первый план выдвигаются вопросы повышения эффективности капитальных вложений и повышения качества строительства, сокращение продолжительности и снижение его стоимости, ускорение ввода в действие объектов.

Для решения этих задач необходимо дальнейшее повышение уровня индустриализации, укрупнение и облегчение строительных конструкций.

Созданию производства так называемых легких несущих и ограждающих конструкций, разработке и внедрению эффективных способов их изготовления и монтажа способствовало принятое в 1972 году постановление ЦК КПСС и Совета Министров СССР «О развитии производства и комплектной поставке легких металлических конструкций промышленных зданий».

За последние пять лет строительная индустрия ввела в строй действующих новые современные заво-

ды строительных стальных и алюминиевых конструкций и в их числе — Челябинский завод профилированного стального настила.

В настоящее время завод выпускает профили гофрированные, служащие для ограждения промышленных зданий, как без применения утеплителя, так и для изготовления из них каркасных панелей с наполнителем.

Гораздо более высокой готовностью к сборке на строительной площадке обладают бескаркасные панели (трехслойные стеновые и двухслойные кровельные). В этой конструкции обшивки из металла, выполняющая защитную и декоративную роль, воспринимают нормальные на-

пряжения изгиба, а достаточно прочный и жесткий утеплитель — поперечную силу.

Благодаря низкому объемному весу 1 квадратный метр панели из профилированной стали с утеплителем из пенополиуретана на 220—280 килограммов легче традиционной панели из керамзитобетона. Отсюда возможность снижения веса несущих конструкций, сокращение трудоемкости при изготовлении и монтаже.

На 1977 год был установлен план производства гнутых стальных профилей, включая панели, 68,5 тысячи тонн. Выполнение составило 52,2 тысячи тонн, или 76,2 процента. Из них план производства по настилу

без покрытий выполнен на 102,2 процента, с полимерными покрытиями только на 30,3 процента.

Основной причиной медленного освоения производственных мощностей является систематическая недопоставка металла. За год недопоставлено металла 30 процентов к выделенным фондам за год. Завод из года в год наращивает производство продукции. В 1977 году было произведено продукции больше, чем за соответствующий период прошлого года на 13,6 тысячи тонн.

Повышению темпов роста объемов производства, производительности труда и других технико-экономических показателей работы

завода способствовала организация социалистического соревнования.

В трудовом соперничестве участвуют все рабочие, инженерно-технические работники и служащие. В соревнование за коммунистическое отношение к труду вовлечено 512 человек, что составляет 60 процентов численности всех работающих.

Имея большой опыт прошлых лет, коллектив завода, вступая в третий год десятой пятилетки, делает все возможное, чтобы выполнить план 1978 года по всем технико-экономическим показателям.

**Г. КУЗНЕЦОВ,**  
директор Челябинского завода.

## АЛЮМИНИЙ — МЕТАЛЛ ПРОЧНЫЙ

В связи с созданием Всесоюзного промышленного объединения по выпуску прогрессивных строительных конструкций и материалов Хабаровский завод строительных алюминиевых конструкций был включен в новое объединение «Союзстройконструкция».

Завод выпускает стальной профилированный настил с покрытием, изготавливает конструкции и изделия из алюминия (алюминиевый профиль), стеновые и кровельные панели.

Основные технологические процессы механизированы, то есть созданы линии скоростного прессования, профилирования листа, изготовления стеновых панелей.

Особое следует сказать об алюминиевых профилях и конструкциях, полученных методом экструзии. В связи с расширением объемов строительства в северных, восточных и труднодоступных районах страны повышается эконо-

мическая эффективность применения алюминиевых сплавов. Они обладают малым весом, высокой коррозионной стойкостью и отсутствием хладноломкости.

При замене стали на алюминиевые сплавы в сварных решетчатых фермах пролетом 24 метра экономический эффект составляет 1338 рублей на тонну конструкций, 3178 рублей для стеновых панелей и 3213 — для кровельных.

Таким образом, технико-экономический анализ показал эффективность применения алюминия в наиболее металлоемких элементах зданий — несущих и ограждающих конструкциях.

Эффективность применения алюминиевых конструкций на Севере может еще более увеличиться при применении полносборных конструкций, обладающих лучшей транспортабельностью и простой монтажа.

## ПРЕДСТОИТ ОСВОИТЬ

Предприятия объединения в 1977 году изготовили на 28,6 миллиона рублей новых прогрессивных конструкций. Челябинский завод профилированного настила выпустил 498 382 квадратных метра кровельных и 308 463 квадратных метра стеновых панелей, 41231 тонну стального настила. Коллектив Хабаровского завода строительных алюминиевых конструкций закончил пусконаладочные работы и освоил серийное производство стеновых и кровельных панелей. Предприятие выпустило более 40 000 квадратных метров панелей. На этом заводе закончены также наладочные работы по производству алюминиевых профилей. 358 тонн таких изделий за-

вод уже отправил в минувшем году заказчиком.

В 1978 году выпуск прогрессивных изделий и конструкций должен увеличиться на 144,6 процента. Рост выпуска изделий будет осуществлен как за счет дальнейшего освоения существующих мощностей на Челябинском заводе профилированного настила и Хабаровском заводе строительных алюминиевых конструкций, так и за счет ввода новых мощностей на Новокузнецком заводе строительных конструкций, Челябинском заводе инвентаря, оснастки и металлоформ и Ростовском заводе жестких минераловатных плит.

На этих заводах в 1978 году планируется закончить

пусконаладочные работы и организовать серийное производство самонесущих плит и плит повышенной жесткости, металлических форм и оснастки для производства сборных железобетонных конструкций, технологического оборудования для производства сборного железобетона и металлических форм, оснастки для производства железобетонных конструкций. На Хабаровском заводе строительных алюминиевых конструкций предстоит в текущем году организовать производство алюминиевых строительных конструкций.

**Ю. БАБУРИН,**  
начальник планового отдела объединения «Союзстройконструкция».

## НОВОСТРОЙКИ ОБЪЕДИНЕНИЯ

Все предприятия объединения «Союзстройконструкция» находятся сейчас в различных стадиях строительства. Некоторые из них уже выпускают продукцию, но большую часть мощностей предстоит ввести в десятой пятилетке. Общая сметная стоимость строительства предприятий объединения составляет 245 миллионов рублей, выполнено на 1 января 1978 года 117 миллионов рублей. До конца пятилетки необхо-

димо ввести еще более 162 миллионов рублей основных фондов.

До конца этого года коллективу объединения предстоит увеличить выпуск алюминиевых строительных изделий и конструкций на 7 тысяч тонн, комплектных строительных металлических конструкций и деталей на 90 тысяч тонн, осна-

стки и металлоформ — на 20 тысяч тонн, элементов жилищно-гражданских зданий для строительства на 200 тысяч квадратных метров общей площади, минераловатных плит повышенной жесткости на 330 тысяч квадратных метров в год и все за счет ввода производственных мощностей.

В 1978 году объединению предстоит ввести в строй действующих завод жестких минераловатных плит в г. Ростове-на-Дону, завод инвентаря, оснастки и металлоформ в Челябинске, освоить мощности на Новокузнецком заводе строительных конструкций и комбинате индустриальных строитель-

ных конструкций в г. Красноярске. Всего в текущем году предстоит освоить 36,1 миллиона рублей капитальных вложений, в том числе выполнить строительно-монтажных работ на 17,7 миллиона рублей.

Выполняя решения XXV сессии КПСС, коллектив Всесоюзного объединения «Союзстройкон-

струкция» приложит все силы для скорейшего ввода мощностей по производству новых строительных конструкций, деталей и эффективных строительных материалов, сосредоточит основное внимание на досрочном выполнении государственного плана и социалистических обязательств по вводу пусковых объектов, сокращению объема незавершенного строительства.

**Г. ИМАТОВИЧ.**



# ЧТОБЫ КРАШЕ БЫЛА НАША РОДИНА

## \* Природа и дети

Школа закладывает основы нравственного воспитания человека. А среди этих основ одна из важнейших для советского человека — любовь к природе родного края. Уроками естествознания, экскурсиями и турпоходами не ограничивается в 83-й средней школе, подшефной заводу ЖБИ, решение этой важной задачи. Здесь уже третий год действует клуб юных друзей природы. О его работе наш корреспондент беседует с преподавателем биологии Ларисой Владимировной Мокрушиной.

**Корр.** Скажите, с чего клуб начинался?

**Мокрушина.** Рядом с поселком расположено Шарташское лесничество. Наши ребята там — частые гости. Как-то само собой получилось, что они начали помогать лесничим в расчистке посадок, подкормке молодых деревьев и так далее. А затем по их инициативе и был создан кружок любителей природы.

Некоторые ребята имеют даже удостоверения общественных лесных ин-

спекторов, например Гера Юваль из седьмого класса, ученик девятого класса Игорь Плахов. Активисты нашего клуба в основном учатся в седьмых классах: Слава Турков, Володя Беляев, Павел Сурнин... Чего греха

среди школьников было распространено браконьерство: ловля певчих птиц на продажу. Вот уже целый год об этом не слышно.

Свои мероприятия ребята называют операциями. Недавно прошла опе-

## ОПЕРАЦИЯ «СИННИЦА»

рация «Елка». Во внеучебное время школьники патрулировали в пригородном парке, следили, чтобы не вырубались незаконно ели. Вместе с сотрудниками милиции «зеленый патруль» задержал около 30 граждан, пытавшихся провезти в город срубленные без разрешения елочки. В пятых классах недавно был устроен пионерский сбор на тему «Лес — наше богатство», а сейчас готовимся принимать в ВООП малышей из начальных классов. Старшие ребята сделают сообщения по разным вопросам охраны природы для октяб-

**Корр.** Каковы же результаты работы вашего клуба?

**Мокрушина.** За последнее время — это Почетная грамота Кировского районного совета ВООП, врученная нам в декабре 1977 года. А что стоит за этим, трудно и перечислить. К примеру, раньше

на лося или не находится в местах обитания медведя. Также запрещается передвижение с заряженным оружием и стрельба в населенных пунктах, стрельба по неясно видимой цели, на шум и шорох, стрельба ниже роста человека в зарослях, а по дичи — стрельба из гладкоствольного оружия далее 35 метров. Не разрешается ловля молодых животных, содержание их в неволе.

По новым правилам большое число зверей и птиц взято в нашей области под охрану. Полностью запрещена охота на лебедя, журавлей, краснозобую казарку, кречета, сокола-сапсана, чеглока, кобчика, пустельгу, скопу, орлана — белохвоста, бер-

**Корр.** Чем еще будут заниматься юные друзья природы в новом году?

**Мокрушина.** Главная забота наша — помочь перезимовать птицам и зверью. Сейчас идет операция «Синница». Ребята мастерят кормушки для птиц, устраивают места для подкормки зверей в парке. Каждую неделю мы бываем в лесничестве. Затем предстоит операция «Березка» и «Подснежник». Это чтобы пресечь хищнический сбор березового сока и неразумное уничтожение первых весенних цветов. Поставили мы перед собой еще одну важную задачу на весну и лето: взять на учет все муравейники в прилегающих к поселку ЖБИ лесах. Будем следить, чтобы муравейники не разоряли, и переселять муравьев туда, где их сейчас нет. Ведь муравьи — это санитары леса.

Основной актив нашего клуба — около 30 школьников. Но во время таких вот больших операций подключаются почти все классы.

**Интервью вел С. БИРЮКОВ.**



Январь — середина зимы. Прошел день зимнего солнцестояния, и чуть дольше стало задерживаться на небе наше светило.

Нынешняя зима выдалась на редкость теплой. Лишь в декабре глубокие снега укутали землю, намели сугробы ветра, снежные шапки накрыли молодые ели, кусты.

Это только кажется, что жизнь зимнего леса замирает. Она стала лишь более тихой и потаенной. Вот прострочила снежную полянку цепочка мышиных следов, вот накрутил петель заяц. В ольховых зарослях истошными голосами трещат сороки, карабкается по стволу осины молчаливый поползень, пошвыстывают нежными голосами синицы. А если повезет, можешь встретить прямо в пригородном лесопарке и клеста, и красавца снегиря, и надевшую серую зимнюю шубку белку.

Зимой созревают шишки елей и сосен. Это основа рациона лесных жителей. Почти под каждым деревом можно увидеть чешуйки шелухи, пустые шишки, которыми пообедали дятел, или белка, или еще кто-нибудь.

На снимке: зимний урожай елки.

Фотоэтиюд В. Калимасова.

## \* Природа и право

# ПРЕЖДЕ ЧЕМ ВЫСТРЕЛИТЬ

В конце прошлого года в Свердловской области начали действовать новые правила охоты. Работающим в ДСК охотникам-любителям полезно подробнее узнать о них.

**Комментарий** дает начальник областного управления охотничье-промыслового хозяйства А. А. Киселев.

Прежде чем взять ружье, охотник должен твердо знать правила охоты и неукоснительно выполнять их. С 1 октября 1977 года введены в действие новые правила охоты на территории области, утвержденные облисполкомом.

По новым правилам запрещается охота не только на территории государственных заповедников и заказников, но и в зеленой

зоне вокруг городов и других населенных пунктов, а также на воспроизводственных участках приписных охотничьих хозяйств.

Охотники — любители должны знать, что на территории области запрещается применять оружие военного образца, малокалиберные винтовки, пневматические винтовки, пелти, сети, шатры, пересевы, крючки. Запрещается разорение гнезд птиц, бобровых и ондатровых хаток, раскапывание нор. Нельзя выжигать растительность в местах концентрации диких животных, загонять зверей по насту и глубокому снегу. Охотник не имеет права носить патроны, заряженные пулей, если он не охотится

на лося или не находится в местах обитания медведя. Также запрещается передвижение с заряженным оружием и стрельба в населенных пунктах, стрельба по неясно видимой цели, на шум и шорох, стрельба ниже роста человека в зарослях, а по дичи — стрельба из гладкоствольного оружия далее 35 метров. Не разрешается ловля молодых животных, содержание их в неволе.

По новым правилам большое число зверей и птиц взято в нашей области под охрану. Полностью запрещена охота на лебедя, журавлей, краснозобую казарку, кречета, сокола-сапсана, чеглока, кобчика, пустельгу, скопу, орлана — белохвоста, бер-

кута, а из зверей — на северного оленя, ласку, летучих мышей. Короче говоря, по новым правилам охоты взяты под охрану все виды хищных и певчих птиц.

Организациям и предприятиям запрещается скупка, продажа, прием на комиссию кож и мехов диких животных, не имеющих установленного государственного клейма, и изготовленных из них изделий.

Виновные в нарушении правил охоты привлекаются к административной и уголовной ответственности. Лицам, совершившим нарушения правил охоты, управление Госохотнадзора выплачивает вознаграждение.

## \* За район высокой культуры

# УСПОКАИВАТЬСЯ РАНО

Накануне Нового года подводились итоги смотра комплексного благоустройства Свердловска. Решением горисполкома наш Кировский район признан лучшим в соревновании районов города за повышение благоустройства, общей культуры, чистоты, проходившем в прошлом году под девизом «Достойная встреча юбилея Октября».

Предприятиям, учреждениям, строительным организациям, научно-исследовательским и проектным институтам Кировского района было запланировано в 1977 году потратить на нужды благоустройства 3 миллиона рублей. Фактически было реализовано 4426,31 тысячи рублей.

Значительно перевыполнен план по озеленению. Больше стало в районе газонов, скверов, дворовых игровых площадок. Практически завершено оборудование 12 уголков отдыха из 14 намеченных. Дело осталось лишь за

сооружением малых архитектурных форм. Завершено строительство транспортной развязки по ул. Шефской и Блюхера, реконструирована проезжая часть улицы Восточной от улицы Шевченко до Первомайской, улица Украинская, проведена большая внутридворовая реконструкция по центральным улицам района.

Короче говоря, трудно даже перечислить все мероприятия, которые были проведены, чтобы достойно встретить великий праздник 60-летия Октября, чтобы лучше и удобнее жилось горожанам в нашем районе. К сожалению, далеко не все коллективы активно участвовали в этой работе. В частности, практически самоустранился от задач благоустройства района трест Свердловскграждан-

строй, лишь наполовину выполнил намеченное достроительный комбинат и некоторые другие организации. Поэтому на текущий третий год десятой пятилетки работы по дальнейшему благоустройству Кировского района еще предстоит много. Достаточно сказать, что запланировано затратить на эти нужды более трех с половиной миллионов рублей.

Но в эту работу вносятся немало нового. Точнее, она становится более целеустремленной, планомерной и организованной в городском масштабе. Так, например, если раньше мы у себя в районе создавали уголки отдыха там, где удобней, и отдельно их, ориентируясь лишь на вкус исполнителей, то теперь решением горисполкома создан еди-

ный план их оборудования по всему городу, а Свердловскгражданпроект поручена разработка рабочих проектов каждого из них, согласовывая их с общим архитектурным ансамблем города и современным стилем малых архитектурных форм. В общегородском масштабе будет координироваться и реконструкция дорог, улиц, парков и скверов.

Назову лишь некоторые из объектов, которые записаны в план комплексного благоустройства района на текущий год.

Будет окончательно завершена площадь Советской Армии, на что Главоредралстрой выделяет 260 тысяч рублей. Заводу ЖБИ им. Ленинского комсомола поручено расширить улицу Панельную, а также реконструировать путепровод через

дублер Сибирского трактанта в районе завода. Домостроительному комбинату предстоит завершить благоустройство полосы отчуждения железной дороги от ул. Ленина до Восточной и оборудовать согласно проекту уголок отдыха на площади перед зданием управления ДСК. Обширный комплекс задач по благоустройству требует и комплексного подхода. Координацию, организацию действий коллективов трудящихся по приданию району облика по-настоящему современного берут на себя райсовет и райком партии. Но успех здесь невозможен без инициативы самих жителей района.

**Ю. ДОЛГОВ,** заместитель председателя Кировского райисполкома.

## Ответ

на криптограмму

«С Новым годом!»

напечатанную в № 51 от 30 декабря 1977 г.

1. «Снегурочка».
2. Кудашева.
3. Топорков.
4. Лепин.
5. Хоккеист.
6. Мишура.
7. Лыжи.
8. Бал.
9. Песня.
10. Соль.

Правильно отгадав слова, вы прочтете слова песни А. Тульского и А. Островского «С Новым годом!»: «...И встречаясь с Новым годом, богатырский наш народ провожает добрым словом год ушедший, старый год!».