

СВЕРДЛОВСКИЙ СТРОИТЕЛЬ

ОРГАН ПАРТКОМА, ОБЪЕДИНЕННОГО ПОСТРОЙКОМА, КОМИТЕТА ВЛКСМ И УПРАВЛЕНИЯ СВЕРДЛОВСКОГО ДОМОСТРОИТЕЛЬНОГО КОМБИНАТА.

№ 14.

ПЯТНИЦА, 5 АПРЕЛЯ 1974 г.

● Цена 2 коп.

Коллектив нашего комбината успешно выполнил государственный план первого квартала по сдаче жилья в эксплуатацию. Сдано 69,3 тысячи квадратных метров полезной площади жилья и промтоварный магазин вместо запланированных 58,7 тысячи квадратных метров.

В первом квартале все строительные управления работали с большим трудовым подъемом и выполнили свои социалистические обязательства первого квартала.

КОЛЛЕКТИВ СТРОИТЕЛЬНОГО УПРАВЛЕНИЯ № 1 сдал в эксплуатацию три дома: 12-этажный в квартале «четыре» Юго-Западного района и два пятиэтажных дома в поселке компрессорного завода. Всего коллектив управления сдал

12,2 тысячи квадратных метров полезной площади. РАБОТНИКИ СТРОИТЕЛЬНОГО УПРАВЛЕНИЯ № 7 также выполнили намеченное и сдали с оценкой «хорошо» 478 квартир в домах поселка Уралмаш и УралНИИсхоза.

ПЛАН ВЫПОЛНЕН

КОЛЛЕКТИВ СТРОИТЕЛЬНОГО УПРАВЛЕНИЯ № 13 закончил свои работы на промтоварном магазине по ул. Крауля с общей площадью 1320 квадратных метров и в жилых домах с полезной площадью 17,1 тысячи квадратных метров жилья, в том числе шестидесяти-

квартирный дом в Сысерти. Четыре дома и вставку на 20 квартир сдали в эксплуатацию РАБОТНИКИ СТРОИТЕЛЬНОГО УПРАВЛЕНИЯ № 15.

В последние дни квартала хорошо поработали

КОЛЛЕКТИВЫ СТРОИТЕЛЬНЫХ УПРАВЛЕНИЙ № 20 и № 29, выполняющие нулевые циклы. Особенно радуют успехи строительного управления № 29. На домах № 7 и 8 по улице Metallургов предстояло вывезти большое количество земли. Работники управления успеш-

но справились с этой задачей. Коллектив строительного управления № 28 своевременно сдал под отделку дома. В результате отделочники выполнили вовремя свою задачу.

К сожалению, КОЛЛЕКТИВ СТРОИТЕЛЬНОГО УПРАВЛЕНИЯ № 27 на сей раз сработал неудовлетворительно. По вине монтажников этого управления коллективы маляров, штукатуров строительных управлений № 15 и 13 были поставлены в трудные условия. До последнего дня дом № 7 по улице Metallургов и дома № 17у и № 17в в квартале «Б» Симоновского торфяника находились под угрозой срыва. Монтажникам придется сделать анализ работы и выправить положение.

К СЪЕЗДУ КОМСОМОЛА

23 апреля в Москве открывается XVII съезд ВЛКСМ. От Кировского района в столицу едут 4 делегата. К дню открытия съезда комсомольцами домостроительного комбината и завода железобетонных изделий проводится большая работа: изучаются работы В. И. Ленина, материалы XXIV съезда

КПСС. В цехах, бригадах, общежитиях проводятся беседы на тему: «О Ленине, партии и молодежи».

В канун съезда будет проведен слет комсомольско-молодежных коллективов строителей, подведены итоги социалистического соревнования за первый квартал.

ЭКОНОМИЯ— 7000 РУБЛЕЙ

Вступая в предмайское социалистическое соревнование за достойную встречу Международного праздника всех трудящихся 1 Мая, коллектив специализированного монтажного управления № 27 принимает на себя следующие социалистические обязательства:

план 4-х месяцев выполнить к 29 апреля 1974 года; смонтировать 121 этаж; выполнить план на 120 процентов;

снизить себестоимость строительно-монтажных работ на 0,6 процента против установленного плана; выработку на одного работающего за 4 месяца выполнить на 100 процентов; не иметь случаев травматизма; смонтировать два пятиэтажных и девятиэтажный дома, сократив при этом трудозатраты на 480 человеко-дней и с экономической эффективностью в 6844 рубля.

ВО ВСЕСОЮЗНУЮ КОПИЛКУ

Коммунисты строительного управления № 20 на открытом партийном собрании решили день коммунистического субботника сделать днем наивысшей производительности труда.

Двадцатого апреля будет приведена в порядок территория на объектах. Дневные нормы предполагается перевыполнить на 15—20 процентов.

НА ПОВЕСТКЕ ДНЯ—КАЧЕСТВО

«О мерах по повышению качества строительно-монтажных работ» — так назывался доклад главного инженера строительного управления № 20 Ю. И. Лебедева. Обсудив его, партийное собрание предложило руководству управления разработать мероприятия по повышению качества строительства; главному инженеру в марте—апреле этого года организовать изучение линейными инженерно-техническими работниками строительных норм и правил и технических условий со

сдачей экзаменов и выдачей удостоверений на право производства работ; партийному бюро и застройщику улучшить воспитательную работу в коллективах бригад; при подведении итогов социалистического соревнования и выполнения обязательств учитывать качество строительно-монтажных работ.

Коллективы бригад, имеющие замечания по качеству, на конкурсе в ДСК не представляются, независимо от трудовых показателей.

Плюсы и минусы

Раннее утро. Еще готовится городской транспорт отразить очередную утреннюю атаку пассажиров в час «пик», когда на Симоновский торфяник уже прокладывает маршрут автобус с рабочими. Это торопятся поскорее начать работу строители двадцать девятого управления из бригады Григория Ивановича Головизина, которая работает на доме № 34 в квартале «Б». Коллектив этот молодежный. Средний возраст — 24—25 лет. Но если судить по делам, то опытный. И немалая в том заслуга самого бригадира. Григорий Иванович трудится на стройке вот уже восемнадцать лет. Впрочем, в своем деле тут почти каждый — мастер. Например, Николай Федорович Баранов. Он сварщик пятого разряда. Качество выполняемых работ можно у него не проверять — всегда все выполнено только на «отлично». В бригаде его уважают не только за мастерство, но и за дисциплинированность, за доброту и чувство товарищеской взаимопомощи.

Рядом с коммунистом Барановым отлично трудятся и остальные члены бригады. За трудовые заслуги были награждены двое — член ВЛКСМ Александр Куминов и Галина Волкова. Им были вручены знаки «Победитель соревнования 1973 г.». О бригаде этой можно сказать так: соревнуясь в прошлом году с лучшим коллективом монтажников домостроительного комбината Георгия Кожевникова, бригада Головизина осталась по выработке натуральных показателей всего лишь на 0,07 кубометра железобетона на человека в день. Это в количественном выражении. А к качеству выполняемых работ к этой бригаде претензий, как правило, нет.

Монтаж дома № 34 стал своеобразным испытанием для коллектива. Нет, речь сейчас идет не о трудностях, с которыми приходится сталкиваться. Они, конечно, есть. Дело в том, что с 18 марта — начала монтажа — бригада стала работать по хозрасчету. Времени прошло совсем немного с тех пор, но уже можно сказать, что новая система дает неплохие результаты. Вот только одна цифра: за две недели на монолитный ростерк по графику положено принять 138,2 кубометра бетона. Фактически принято на 16,2 кубометра меньше. Объем работы выполнен тот же.

Бригадный подряд, разумеется, дело перспективное. Однако, тут лучше слово предоставить инженеру по качеству строительных работ нулевых циклов Галине Леонтьевне Конаревой.

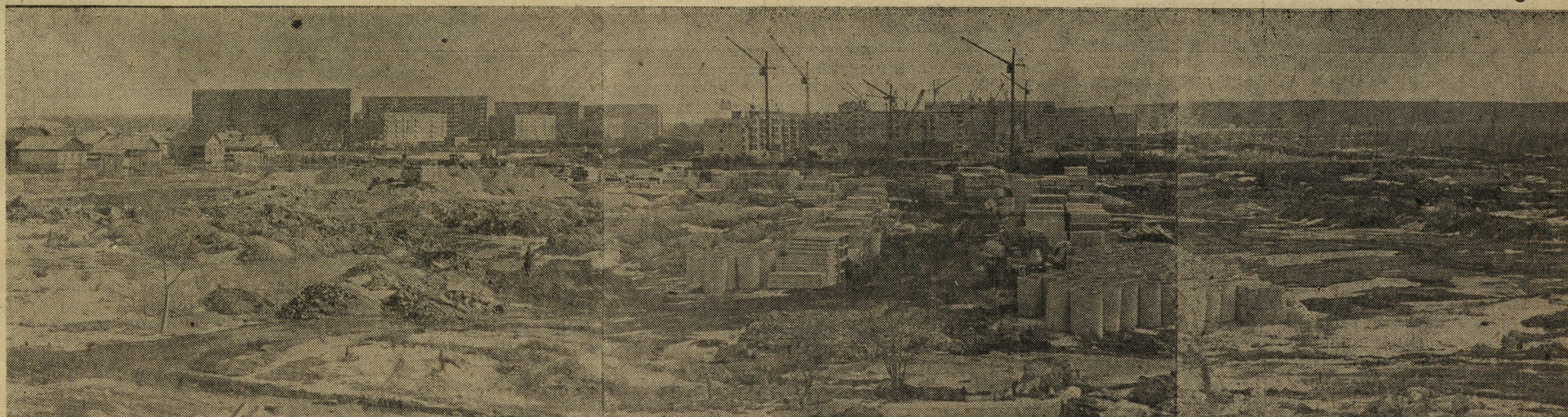
— Большие претензии у нас к качеству поставляемых изделий заводом железобетонных изделий. Геометрические размеры зачастую не соответствуют проектным, например, плиты перекрытия. Приходится выравнивать их бетоном. Это влечет за собой дополнительную затрату времени (чтобы выровнять весь монтажный горизонт, нужно около двадцати минут) плюс перерасход бетона (на такое доделывание горизонта в четырехподъездном доме требуется около кубометра бетона).

И не только к плитам перекрытия предъявляются претензии. А и к несущим панелям 9ПП-1. Они также не соответствуют запланированным геометрическим размерам, особенно по высоте. Разница достигает 2—5 сантиметров. В данном случае довести до кондиции несовершенные изделия шестого цеха завода ЖБИ строители просто не в состоянии. И несущие панели, так нужные для монтажа, безмятежно лежат на строительной площадке. А между строителями и заводчанами ведется длинный диалог. О том, что срываются сроки сдачи нулевого цикла, снижается качество сдаваемых работ. О том, что хозрасчетный метод, предусматривающий хозяйское отношение к государственному рублю, предполагает бережливость не только со стороны строителей, но и заводчан.

С. СПАССКАЯ.

Объявление

11 АПРЕЛЯ В 15.00 В КИРОВСКОМ РАЙКОМЕ ПАРТИИ СОСТОИТСЯ СЕМИНАР ПО ПОДГОТОВКЕ К ВЫБОРАМ В ВЕРХОВНЫЙ СОВЕТ СССР С РУКОВОДИТЕЛЯМИ АГИТКОЛЛЕКТИВОВ, ЗАВЕДУЮЩИМИ АГИТПУНКТОВ И КЛУБОМ ИЗБИРАТЕЛЕЙ.



На фото В. Қалимасова: так выглядит сейчас окрестности города — Симоновский торфяник.

ПРИНЯЛИ КАНДИДАТОМ

По-разному остается в памяти человека первая встреча с заводом. Для Михаила Яковлевича Писаренко завод начинался с первого колышка. В 1956 году приехал он на строительство Свердловского завода железобетонных изделий, объявленного комсомольской стройкой. Шли годы. Жизнь вносила свои изменения, но по-прежнему завод занимал немалое место в его судьбе. Позднее поступил в Уральский политехнический институт имени Кирова.

Институт он всегда вспоминает добрым словом, хотя учиться было нелегко — окончил его уже в тридцать два года. Получив диплом, конечно же, вернулся на свой завод. Был назначен мастером в формовочный цех № 1.

Товарищи по работе вскоре оценили беспокойного, дотошного и энергичного мастера. Михаил Яковлевич умело работал сам и учил работе молодых рабочих. Выполнял любую работу, не считаясь ни с усталостью, ни с временем. В 1970 году был назначен инженером-технологом этого же цеха. Забот у технолога на добрый десяток человек хватит. Но он не растерялся. Добросовестность, увлеченность снискали ему уважение

и поддержку в коллективе. Для Михаила Яковлевича важно было все: и качество выпускаемой продукции, и ритмичность смен, обеспечение цеха металлом.

С Писаренко легко работать. Всегда тактичный, внимательный. С заводом железобетонных изделий породнился, как говорится, навсегда. Приглашали его как-то на другой завод, уговаривали долго, но так и не смог перебороть себя, бросить то, чему отдал свои помыслы и силы.

Энергии Михаила Яковлевича можно позавидовать. То участвует в выпуске стенной газеты, то выступает в соревнованиях по различным видам спорта. Он — пропагандист, ведет кружок «Наш Ленинский комсомол», сам активно посещает занятия школы молодых коммунистов при домостроительном комбинате.

Недавно его приняли кандидатом в члены КПСС. Те, кто рекомендовал в ряды Коммунистической партии, уверены, что он будет достойным звания коммуниста. И поручкой тому — его серьезное, творческое отношение к труду, за который в конце прошлого года был награжден орденом «Знак Почета».

Т. РОКОВА.

«ЭКОНОМИЯ строительных материалов — дело каждого коммуниста» — такая повестка дня была на партийном собрании в строительном управлении № 29. С докладом перед

В ОТВЕТЕ — КАЖДЫЙ

собранными выступил начальник управления Д. Е. Полонский. Он сказал, что городской комитет КПСС общественный смотр по усилению режима экономии материальных ресурсов в городских строительных организациях и на предприятиях стройиндустрии. Строители должны повышать качество строительно-монтажных работ, культуру производства, внедрять новую технику, снижать материалоемкость конструкций. Руководитель отметил, что по результатам хозяйственной деятельности 1973 года коллектив строительного управления допустил перерасход стройматериалов.

В январе и фев-

рале работники управления вновь допустили перерасход стройматериалов. Виной тому слабый учет и контроль за качеством и приемкой изделий. К тому же железобетонные изделия укладываются без всяких правил.

Хорошую помощь в улучшении дела мог бы оказать бригадный хозрасчет. Но, к сожалению, не все еще коллективы взяли его на вооружение. Из четырех бригад только одна, возглавляемая Г. Г. Кожевниковым, добилась снижения себестоимости и выполнила условия бригадного хозяйственного расчета.

Коммунисты одобрили начин бригады Г. Кожевникова и рекомендовали внедрить хозрасчет на других участках. Члены партии наметили также повысить контроль за качеством изделий, ввести строгий учет на стройплощадках за приемкой и расходом материалов.



В небольшой бытовке строительного управления № 7 мастера Евгения Васильевича Летемина не оказалось. Он находился на объекте — главном корпусе строящейся школы на Симоновском торфянике. Там рабочие ставили цокольные панели. Впрочем, монтажники строительного управления № 7 работают и на переходе между корпусами: сейчас они заканчивают там колонны, решета, перекрытия.

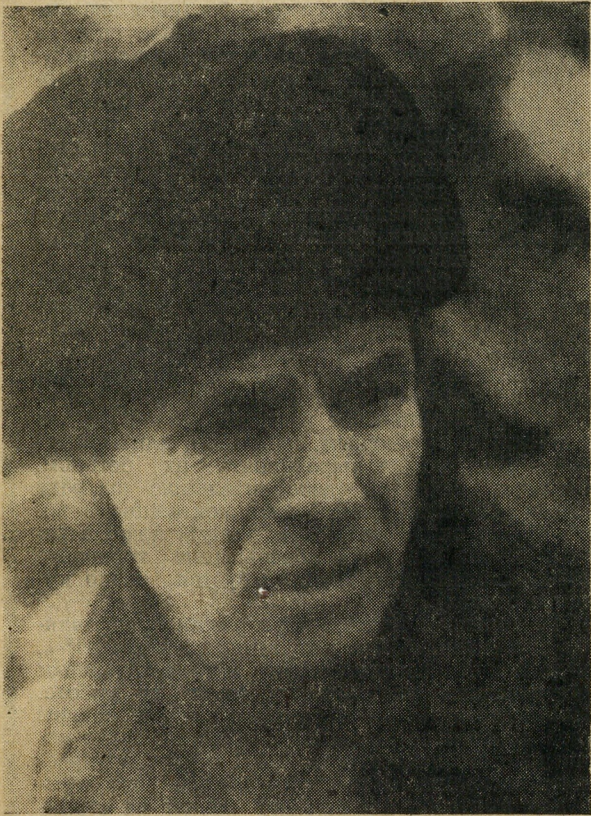
Мастером Евгений Васильевич работает второй год. Но рабочая биография его началась давно, когда, окончив ремесленное училище, пришел работать электриком на Уралмаш. А вскоре по комсомольской путевке перешел работать монтажником-верхолазом. Был затем бригадиром.

Строительство этой школы на Симоновском торфянике для многих домостроителей не совсем привычно. Школа монтируется в каркасном исполнении, в отличие от кирпичной кладки. Здесь применяется новая оснастка РШИ — рамно-шарнирный индикатор. Сразу, конечно, нелегко все это освоить. У Евгения Васильевича здесь преимущество — он принимал участие в освоении новой оснастки.

Опыт свой и знания мастер щедро передает другим. За этими обычными словами скрывается огромная работа. Да и как быть иначе? Ведь бригада монтажников, которая работает на школе, сформировалась всего лишь в марте. С миру по нитке — из управлений по человеку — вот так и создали бригаду. Правда, люди пришли неплохие, но ведь и им нужно какое-то время, чтобы сработаться вместе. К тому же в монтаже подобных экспериментальных школ они раньше не участвовали.

Обязанностей у Евгения Васильевича много, ведь он является еще и депутатом городского Совета трудящихся. Вот уже третий раз товарищи по работе отдают свои голоса за него. Потому что уверены, что депутат Летемина и общественную работу будет выполнять добросовестно и честно. А доказательством тому его трудовые успехи, отмечавшиеся не раз руководством домостроительного комбината.

Фото В. Калимасова.



На фото В. Калимасова: бригадир монтажников СУ № 20 А. И. РАДЫГИН.

ПОМОГЛА РЕКОНСТРУКЦИЯ

НА ВДНХ СССР

Недостатком щелевых туннельных камер непрерывного действия на заводе ЖБИ им. Ленинского комсомола, предназначенных для термообработки плит перекрытий, покрытий, цокольных панелей и других железобетонных изделий, считалось то, что разделение камер гибкими шторами или воздушными завесами не создавало четко выраженных зон тепловлажностной обработки по длине камеры и приводило к резкому перепаду температур. В результате процесс тепловлажностной обработки изделий по мере продвижения вагонеток с изделиями внутри камеры был неуправляем. Поэтому многие панели после термообработки получались с трещинами 0,1—0,5 миллиметра и более. Это приводило к большому проценту брака. Кроме того, прочность бетона изделий на выходе была ниже, чем установлено проектом. Чтобы обеспечить необходимую прочность изделий, приходилось увеличивать марку бетона для этих изделий, что приводило к перерасходу цемента.

Группой рационализаторов завода в составе Р. А. Кривичкина, В. Д. Юзука, В. Г. Кислицына и А. П. Кривоногова разработана щелевая туннельная камера периодического действия, которая обеспечивает заданный режим тепловлажностной обработки железобетонных изделий на всех стадиях, независимо от длины камеры.

Торцы камеры закрываются герметическими крышками. Вдоль камеры располагаются рельсовые пути, по которым передвигаются вагонетки с изделиями. Для подачи пара по всей длине камеры с обеих сторон ее расположен перфорированный паропровод, выпускные отверстия которого направлены вверх под углом 15—30 градусов к горизонтальной плоскости, чем обеспечивается подача теплоносителя в верхнюю зону камеры. Для притока воздуха во время охлаждения камеры наверху ее установлены воздухопроводы, снабженные гид-

розатворами. Число каналов и расстояние между ними определяются из условия сохранения равномерного распределения потока воздуха по всей длине камеры.

Гидрозатворы соединены между собой трубопроводом, что обеспечивает их работу в единой системе. Для регулирования и поддержания одинакового уровня воды в гидрозатворах на камере установлен гидрорегулятор, который через трехходовый клапан сообщается с трубопроводом и имеет единый слив в дренаж.

Принудительная вентиляция камеры осуществляется с помощью вентилятора, заборный воздухопровод которого также снабжен гидрозатвором, выполняющим одновременно роль шиберов в период тепловлажностной обработки изделий.

Для автоматического регулирования температуры используется электронный программный мост типа ЭМЛ-120. Датчиком температуры является термометр сопротивления. Схема обеспечивает регулирование температуры по заданной программе, осуществление непрерывного контроля хода технологического процесса и запись температуры на дисковой диаграмме.

Подача пара в необходимом количестве по заданной программе в период подъема температуры и компенсация его потерь в период изотермической выдержки осуществляется регулирующим паровым клапаном.

Процесс тепловлажностной обработки изделий по заданному режиму ведется автоматически.

Работа камеры начинается с заполнения ее формовочными с отформованными железобетонными изделиями. При этом через гидрорегулятор гидрозатворы заполняются водой до установленного уровня. После заполнения всей камеры изделиями торцы ее закрываются крышками. По истечении предварительной выдержки изделий, в зависимости от первоначальной темпера-

туры камеры, по перфорированным трубам в камеру подается пар.

После окончания цикла тепловлажностной обработки начинается цикл охлаждения. Трехходовый клапан переключается на слив, и вода из всех гидрозатворов сливается в дренаж. Открываются воздушные каналы, камера получает связь с внешней средой и создается возможность естественной вентиляции. На первом этапе при естественной вентиляции охлаждение камеры протекает медленно и начинается с верхней зоны, что очень важно, так как вначале охлаждается изделие и затем уже сама формовочная вагонетка. При снижении температуры в камере до заданной автоматически включается вентилятор и через открытые гидрозатворы воздушных каналов холодный воздух поступает в камеру одновременно по всей длине. Вторая стадия охлаждения протекает также при закрытых торцах. По окончании всего цикла крышки камеры открываются, и камера готова к разгрузке. Опыт двухгодичной эксплуатации щелевых камер периодического действия позволил принять наиболее рациональные режимы тепловлажностной обработки изделий.

Автоматизация тепловлажностной обработки изделий в реконструированных пропарочных камерах позволила исключить появление трещин в изделиях. При этом резко возросла прочность бетона на выходе изделий из камер, что позволило заводу совместно с НИИЖБ Госстроя СССР пересмотреть нормы расхода цемента на кубометр бетона и перевести выпуск многопустотных предварительно напряженных панелей перекрытий, армированных прядевой арматурой, с цемента марки 400 на марку 300.

Общая экономическая эффективность от реконструкции — 100—120 тысяч рублей.

Выработка возросла

Четвертый год девятой пятилетки проходит под девизом: «Дать продукции больше, лучшего качества и с меньшими затратами». Бригады грубоукладчиков третьего участка строительного управления № 20 В. И. Нохрина, А. М. Поморцева и Ю. А. Аюкова в этом году взяли на себя повышенные социалистические обязательства по выполнению основного показателя — натуральной выработки в условных погонных метрах трубопровода на один обработанный человеко-день. Поручкой тому, что обязательства успешно выполняются, могли служить итоги прошлого года. Пообещав выполнять по 1,8 условного погонного метра на человека в день в 1973 году, фактически коллективы Ю. А. Аюкова, А. М. Поморцева и В. И. Нохрина сделали соответственно по 2,07; 2,02 и 2,19 условного погонного метра.

Внешне все выглядело хорошо — взятые обязательства выполняются и перевыполняются, бригады занимают призовые места. Но нет-нет да и появляются в таблице прогулы, опоздания на работу и с обещанного перерыва, преждевременный уход с работы, объявляются поклонники «зеленого змия».

Проводя в прошлом году большую подготовительную работу среди рабочих, сотрудники аппара-

та управления и линейные инженерно-технические работники убедили рабочих в том, что при таком отношении к своим обязанностям взятые повышенные обязательства не выполнить. Необходимо было улучшить трудовую и производственную дисциплину в бригадах. Найти такой материальный стимул для повышения производительности труда, который бы учитывал фактор трудового участия каждого члена бригады в общественно полезном труде, воспитывал в каждом чувство ответственности перед своими товарищами, давал оценку работы за каждый проработанный день.

Такой мерой воздействия и явился коэффициент трудового участия. На общем собрании этих бригад было решено распределять заработок между членами бригады по коэффициенту трудового участия. Он учитывал не только опоздание, прогулы, но и добросовестное отношение к работе: брак, порчу материалов и инструмента, нарушения правил техники безопасности, невыполнение распоряжений бригадиров и инженерно-технических руководителей и даже инициативу в работе. Все эти факторы оценивались по шкале. Нормальная степень передового участия оценивалась коэффициентом, равным единице. Отличное и хорошее качество работы,

высокий темп и добросовестное отношение к труду оценивалось от 1 до 1,4. Был объявлен бой равнодушным, ленивым.

Бригады В. И. Нохрина, А. М. Поморцева, Ю. А. Аюкова дали согласие в 1974 году перейти на коэффициент трудового участия. Рабочие, которым были не под силу эти условия, уволились из управления. Ушли они потому, что с апреля этого года все остальные бригады управления изъявили желание перейти на коэффициент трудового участия.

Заработная плата за февраль в бригадах В. И. Нохрина, А. М. Поморцева и Ю. А. Аюкова была рассчитана уже с учетом коэффициента трудового участия. Налицо были видны и результаты нововведения. Дисциплина резко возросла, «зеленому змию» дали от ворот поворот в бригаде и в день зарплаты, и в последующие дни.

Легче стало работать с коллективами, четче стали выполняться производственные задания:

— Люди стали активнее, — говорит начальник участка № 3 Ю. Ф. Щетников. — На стене в бытовке висит табель, в который каждый день выставляется оценка степени участия в труде в бригаде, идут дебаты и обсуждения каждой оценки. Эффективность введения коэффициента трудового участия заметна: натуральная выработка возросла.

В. ОКОРОКОВА,
начальник планового отдела
строительного управления № 20.

Экономить в большом и малом

Почему мы отстаем

Наша бригада в строительном управлении № 15 образовалась в 1965 году. С тех пор состав ее почти не менялся. Ядро бригады, как и раньше, составляют ветераны. За годы своего существования коллектив накопил немалый опыт работы. Но бригада наша в передовиках не числится. Почему?

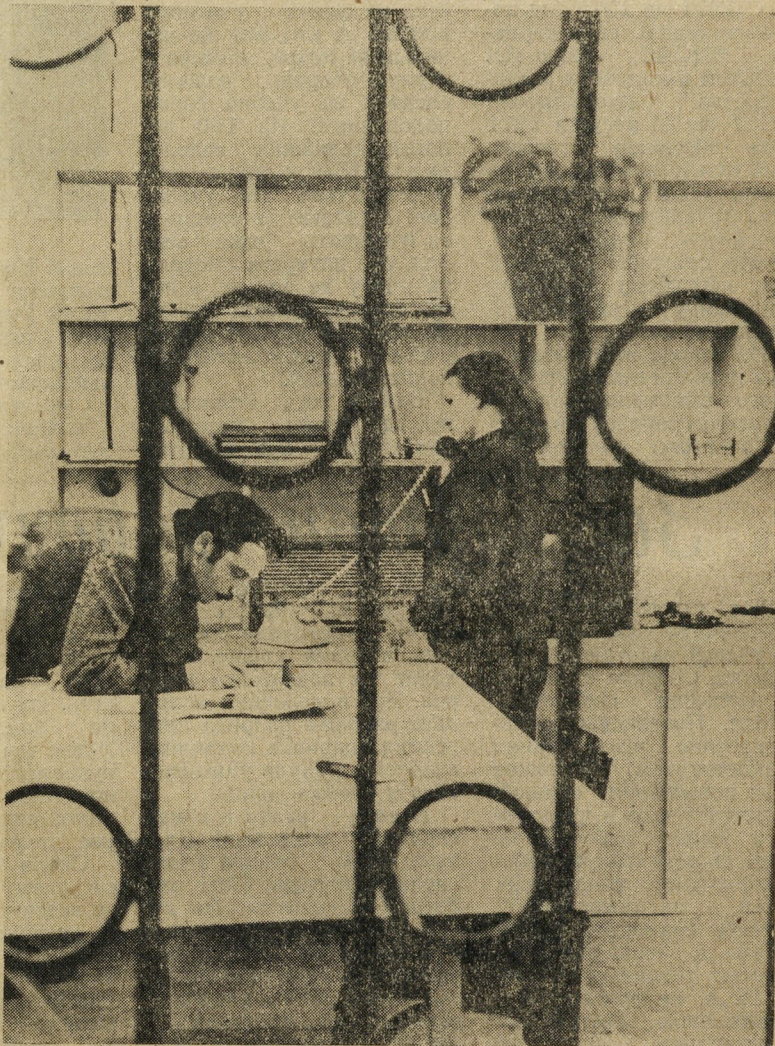
Что же мешает нам хорошо работать. Основная причина срывов — плохое снабжение строительными материалами. Тут вина ложится на управление производственно-технологической комплектации. Нередко на объект поступает подмоченный, схватившийся комьями цемент. Работать с таким материалом невозможно. Обиднее всего то, что материал пропадает зря. Далеко ходить за примерами не надо. Как-то мы работали на отделке дома № 17 Симоновского торфяника. Пришли в свой подъезд, а там ни грамма алебаstra. Добрая половина мешков с цементом разорвалась, и содержимое рассыпалось по полу. На два дня опоздали работники от-

дела главного механика нашего управления установить нам калориферы. А ведь без тепла работать не будешь. Вот так теряем рабочие минуты.

Еще одна не менее важная помеха в работе — несвоевременное предоставление фронта работ. Монтажники отстают, а страдать приходится нам. Летом прошлого года просидели на доме № 3 Симоновского торфяника «сложные руки». Монтажники закончить его все никак не могли. А когда нам работать, как не летом. Самый сезон для отделочников.

В результате в 1973 году норма выработки в натуральных показателях составила 16,5 квадратных метра на человека в день при норме 18 квадратных метров на человека в день. А как мы достигнем этой выработки, если и нынешним летом придется, очевидно, «загорать».

В. БЫКОВА,
бригадир штукатуров.



Как и многие сверстницы, *Надя Хаирова*, окончив ГПТУ, пришла работать на стройку. Сейчас она трудится в передовой бригаде маляров *Николая Павловича Усова*.

Не сразу коллектив стал лучшим. Много труда и знаний отдали девушкам опытные работники, такие как *Клавдия Петровна Бубенчикова*. Затраченные усилия не пропали даром. Большинство бывших выпускниц ГПТУ сейчас уже повысили свой разряд до третьего, научились работать не только качественно, но и быстро, спортивно. За декабрь, например, выработка в натуральных показателях составила у всех, в том числе и у *Нади*, 36 квадратных метров на человека, что больше нормы на 2,7 метра.

Но *Надя* понимает, что успешно работать — это еще не все. Она активно повышает свое образование — учится в школе рабочей молодежи. Занимается в художественной самодеятельности, отстаивает честь своего управления в различных спортивных соревнованиях.

НА СНИМКЕ: *Н. ХАИРОВА*.

Фото *В. Калимасова*.

В РАЙКОМЕ ПАРТИИ

Недавно в Кировском райкоме КПСС прошел пленум районного комитета партии. «Участие руководящих инженерно-технических работников в деле идейно-политического воспитания» — такая повестка дня была на пленуме райкома КПСС. С докладом перед собравшимися выступила секретарь рай-

кома партии *И. В. Лизарева*.

Обсуждая доклад, коммунисты делились опытом, рассказывали о проведении идейно-воспитательной работы в своих коллективах. Члены партии предложили руководящим инженерно-техническим работникам повысить уровень идейно-воспитательной работы.

В цехах завода ЖБИ все большее внимание уделяется промышленной эстетике. Хорошо продуманная, броско оформленная наглядная агитация помогает парткому предприятия мобилизовать коллектив на решение важнейших вопросов дня.

Несомненная заслуга в столь действенной роли наглядной агитации принадлежит художникам завода. Для них созданы на предприятии все условия. Фото *В. Калимасова*.

отражается на комплектации домов стеновыми панелями. Сейчас судьба монтажа домов зависит от работы цеха № 4. Цех должен давать не менее пяти тысяч кубометров железобетона.

Многое еще предстоит сделать, но администрация завода, коллектив цеха № 4 уверены, что намеченные планом технического развития завода мероприятия будут выполнены.

Т. СТРОКОВА.

Реконструкция цехов завода железобетонных изделий — одна из важнейших задач дня.

Недавно обсуждались состояние и меры по быстрейшему переводу цеха ячеистого бетона на производство двухмодульных стеновых панелей. В связи с увеличением плана производства и номенклатуры выпускаемой продукции необходимо ре-

На старте — двухмодульные панели

конструировать оборудование цеха, формы, отработать технологию, уменьшить брак.

В течение 1972—1973 гг. проделана определенная работа по переводу цеха на производство двухмодульных панелей.

Наполовину произведена реконструкция склада готовой продукции и отделения отделки. Частично реконструировано арматурное отделение. Освоено армирование для девяти- и двенадцатитажных домов. Реконструи-

рованы на 50 процентов автоклавные тележки для транспортировки панелей.

В 1973 году было изготовлено 22700 кубометров двухмодульных панелей (на 150 тысяч квадратных метров полезной площади), но несмотр-

я на сделанное, переход на производство двухмодульных панелей отстает от ранее намеченных планов. Это тормозит повышение качества изделий, производительности труда, сдерживает рост объема выпуска продукции и

Книжкины именины

Во Дворце культуры имени Горького прошла неделя детской книги. В тридцатый раз отмечались «Книжкины именины» в нашей стране. В первый день недели в гостях у ребят был свердловский писатель Борис Степанович Рябинин, который очень увлекательно и интересно рассказал о любимых своих героях и о том, как он пишет книги. После встречи с писателем юные киномеханики из детского кинотеатра «Дружба» показали собравшимся фильм «Лесная симфония». Интересным был праздник

«Книжкины именины». К ребятам пришли в тот день герои любимых сказок — Красная Шапочка и Серый Волк, Кот в сапогах и Буратино, старик Хоттабыч, который показал чудеса из чудес — большой праздничный концерт, в котором участвовал и духовой оркестр, и гимнасты, и танцевальный коллектив. А приветствие героев сказок и сцены из различных произведений исполняли ребята из драматического кружка. Интересные игры и соревнования провела с ребятами, прошедшими на «Книжкины именины», руководитель кружка массовиков-затейников Ольга Нургалнева.

Во время недели детской книги во Дворце культуры была организована выставка детских рисунков. Много рисунков принесли ученики средней школы № 47. Особенно понравились ребятам и жюри произведения Вали Кобелевой «Слон в пустыне», Саши Котлярова и Гали Защелкиной.

Ф. ПОПОВА.

Фото В. Калимасова.

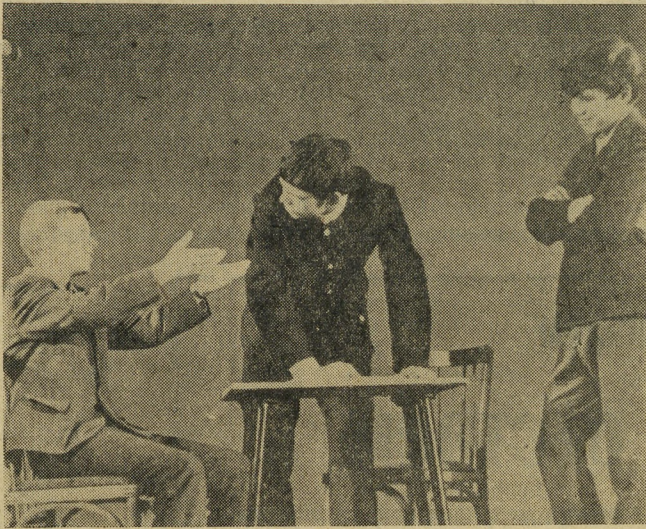


С 1971 по 1975 год постановлением секретариата ВЦСПС, бюро ЦК ВЛКСМ и коллегии Министерства просвещения СССР от 24 августа 1971 года объявлен Всесоюзный смотр-конкурс работы профсоюзных, комсомольских организаций, органов народного образования. Смотри проходит под девизом: «Каждому молодому труженику — среднее образование».

На заводе железобетонных изделий имени Ленинского комсомола ежегодно в школу рабочей молодежи приходит много уча-

ется на плечи учителей школы. А кто, как не начальники цехов, мастера в первую очередь, должны следить за учебной своей подопечных. Из 150 человек, подавших заявления в ШРМ, в школу приходит только 100 учеников. Молодые не стремятся повышать свои знания, без интереса смотрят на учебу не только в общеобразовательной школе, но и по другим видам учебы (экономической, политической).

Однако есть коллективы, где учеба молодых находится под строгим



хвойной комиссии не пришел в школу и не поинтересовался учебной своих рабочих. Свою роль сыграл бы здесь и стенд, рассказывающий о том, как уча-

Сейчас улучшены условия быта для всех работ-

Гости из Кишинева

Слава об индикаторной оснастке, применяемой монтажниками нашего города, дошла до строителей Кишинева. Недавно представители треста крупнопанельного домостроения столицы Молдавии побывали у нас в гостях.

Начальник участка строительного управления № 1 И. М. Розенталь, бригадир монтажников А. Ф. Лысов, монтажники В. И. Исаченко и Д. В. Гратий учились монтировать дома с помощью индикаторной оснастки в нашем строительном управлении № 28. Опыт, полученный у свердловчан, кишиневские домостроители внедряют у себя.

А в книге отзывов они написали: «Индикаторная оснастка намного повышает качество монтажа, сокращает время на выполнении операций, надежно производит временное крепление панелей».

А. ТАЛОВИКОВА.



ЮМОРЕСКА

ПЕРВОЕ ДЕЛО

Отец внимательно посмотрел на карту и, водя по ней пальцем, тихонько мурлыкал себе под нос. Наконец он обернулся ко мне и сказал:

— Это будет здесь!
— Сомневаюсь, — ответил я. — Здесь нас могут заметить с вышки!
— Там дальше можно будет укрыться, а вообще на этом участке даже патруль не проходит. Мы осмотрелись вокруг и поползли влево.
— Скоро пройдет поезд? — спросил я.
— Через десять минут.
— Он всегда проходит здесь в это время?
— Всегда. Давай взрывчатку.
— А откуда ты узнаешь, что это именно тот поезд? Ведь они всегда высылают вперед дрезину...
— Этот поезд будет без дрезины. Давай же взрывчатку!

Я передал отцу пакеты и занялся подготовкой запала. Через минуту отец вернулся и протянул мне концы провода:

— Теперь только осталось ждать. Не торопись. Если дрезина все-таки будет, не нервничай и пропусти ее. Вот тот бугорок на рельсах — наш заряд. Дождись, когда над ним окажутся задние колеса паровоза, и крути ручку. Ясно?

— Ясно, — ответил я и почувствовал холодный пот: это было мое первое дело.

— Едет, — прошептал отец, — тот самый и без дрезины. Помни о задних колесах!

Я кивнул головой и проглотил слюну. Поезд быстро приближался и, смотря на вереницу вагонов, я подумал о грохоте, с каким взлетит в воздух несколько тонн военного снаряжения.

— Давай! — услышал я крик отца и, не помня себя от волнения, рванул за ручку. Затряслась земля, раздался взрыв, паровоз взлетел на несколько метров в воздух, и вагоны рассыпались в разные стороны.

— Бежим! — дернул меня за руку отец, но было уже поздно: на пороге комнаты стояла мама. Заламывая руки, она закричала:

— Вы что, с ума сошли?! Новенький диван и весь в ошметках! Я же говорила, что эта электрическая железная дорога не доведет до добра!

Яцек САВАШКЕВИЧ,
«ШПИЛЬКИ».

За партой — рабочие

щихся. Составляется перспективный план по охвату учебной работающей молодежи. Создана и работала комиссия содействия школе. Проведены социологические исследования пединститутом, намечены пути повышения общеобразовательного и культурного уровня рабочих завода. Определенную работу проводят начальники цехов, их заместители, мастера совместно с учителями и заведующей кабинетом технической учебы Н. А. Белоусовой. Но, к сожалению, нередко после кампании по набору почти вся работа со стороны руководства цехов прекращается и перекладыва-

контролем. Так, в цехе № 11 завода железобетонных изделий строго подходят к подготовке кадров. При присвоении молодым рабочим разряда или звания ударника коммунистического труда учитываются и учеба в школе.

Не все ладно и с наглядной агитацией. Для всех цехов завода были сделаны стенды «Мы работаем и учимся». Но до сих пор в некоторых цехах эти стенды не оформлены. Например, в цехе № 4, где очень много молодых рабочих, не получивших среднего образования. Посещают ребята школу из этого цеха очень плохо. Почему же никто из це-

ников завода, хорошее общежитие у девушек, не хуже и мужское общежитие. Условия для учебы есть, но, кроме учебы, надо иметь и желание. Ждем мы помощи и от руководства завода. Но помогают нам плохо, видимо, считают этот вопрос второстепенным.

Скоро будут подводиться итоги смотра-конкурса во всесоюзном масштабе. С какими результатами подойдет к нему завод и школа? Судя по всему, хвастать нам нечем. При большом внимании к учебе рабочих в средней школе картина могла бы быть другой.

Л. ДРУЖИНИНА.

СТРОИТЕЛЯМ ТЮМЕНИ

Коллектив завода ЖБИ железобетонных плит Ленинского комсомола ежегодно выполняет заказы строителей Каменика-Уральского, Нижнего Тагила, Ижевска, Глазова и других городов страны. 12000 кубометров изделий. Их хватит для того, чтобы смонтировать 16 шестидесятиквартирных домов.

УЧЕБА МАСТЕРОВ

В понедельник, 8 апреля, при учебном комбинате открываются курсы повышения экономических знаний мастеров и прорабов строительных управлений. Программа рассчитана на 90 часов. Тема занятий «Основы экономики и управления строительным производством». Преподавателями на период обучения станут начальники отделов планового И. В. Семухин, производственного — В. П. Окорочкова, труда и зарплаты — Е. И. Нечаев.



Весенний пейзаж. Фото В. Калимасова.