

ПОЗДРАВЛЯЕМ ЛАУРЕАТОВ

В адрес передовых бригадиров домостроительного комбината Н. М. КИРИЛЛОВА и Е. С. ПАЛЕВА пришла телеграмма, подписанная первым секретарем обкома партии Б. Н. ЕЛЬЦИНЫМ.

«Уважаемые Николай Михайлович, Евгений Сергеевич! Сердечно поздравляю вас с присуждением премии Совета Министров СССР 1977 года за разработку генерального плана города Свердловска и его реализацию в 1967—1976 годах. Желаю вам крепкого здоровья, личного счастья, дальнейших творческих успехов по превращению в жизнь исторических решений XXV съезда КПСС, во славу нашей Родины».

Мы с удовольствием присоединяемся к этому поздравлению.

СВЕРДЛОВСКИЙ СТРОИТЕЛЬ

ОРГАН ПАРТКОМА, ОБЪЕДИНЕННОГО ПОСТРОЙКОМА, КОМИТЕТА ВЛКСМ
И УПРАВЛЕНИЯ СВЕРДЛОВСКОГО ДОМОСТРОИТЕЛЬНОГО КОМБИНАТА

№ 34 (188)

ПЯТНИЦА, 26 АВГУСТА 1977 г.

ЦЕНА 2 КОП.

* На пусковых объектах

ПОСПЕШАТЬ НЕ ТОРОПЯСЬ



В эти дни главные силы коллектива СУ-7 сосредоточены на пусковом объекте августа — школа в районе Сортировочный. Почти круглые сутки здесь кипит работа. И конечно, главные хозяева стройки сейчас — отделочники.

Малярные работы на двух этажах одного из блоков здания ведет бригада В. С. Максимовой. Напряженный ритм чувствуется во всем. Кажется, работа так поглотила каждого, что никто не обращает внимания на соседей. Но время от времени кто-нибудь из маляров подходит к бригадиру за советом, просит посмотреть работу. Это очень характерно для бригады В. С. Максимовой.

Школа — объект для нас новый, — поясняет Валентина Сергеевна. — До сих пор все дома отделяли. А здесь много «хитростей», сложностей, особенностей, которых порой и опытный маляр не знает. А главное — ответственность особая и времени мало.

В бригаде шестнадцать человек, в основном опытные, кадровые работницы. Только две — недавние выпускницы ПТУ, работают первый год и считаются пока новичками. Первый урок, какой

получают в бригаде новые работницы, — делать все так, чтобы не краснеть потом за дело рук своих, не подводить товарищей. И поэтому взаимопомощь, обмен опытом, взаимный контроль стали здесь нормой. Личный пример такой работы подают сама Максимова, опытные маляры Е. Кокорина, Т. Старжева и другие.

В. С. Максимова стала бригадиром сравнительно недавно, два года назад. Но за плечами у нее почти двадцать лет трудового стажа на стройках. А до бригадирства два года училась мастерству, умению руководить у одного из самых опытных бригадиров второго участка СУ-7 В. Г. Куланова.

Безусловно, от бригадира очень много зависит, — говорит прораб второго участка А. И. Кудрин. — Это и в дисциплине, и в организации работы, и в качестве сразу видно. Как бригадир умеет найти общий язык с каждым, подойти к человеку, так и тот проявит себя в деле. Я ничего плохого не хочу сказать про другие бригады маляров на нашем участке — Узинцева, Набиевой, Куланова. Эти имена известны всему комбинату, у каждой бригады свои заслуги. Маляры у нас уже давно

привыкли, что прорабы, мастера участка халтуры не спустят. И все же бывает в спешке (а спешим мы всегда) — что-нибудь не так сделают. И спорят, случается, когда велишь исправить брак. А Максимова сама первая без возражений возьмется, и остальные за ней...

К сожалению, и на школе, на «горячем» объекте, встречаются сейчас маляры досадные помехи. Для окраски стен прислали колер ядовито-желтого цвета. Покрасили, посмотрели — режет глаз. А ведь здесь несколько часов будут находиться дети. Не подумали об этом снабженцы УПТК. Теперь малярам приходится подбирать другой, более спокойный цвет, перекрашивать. А это — перебив темпа.

Работы на школе очень много, хотя общий вид помещений уже виден. Очень кропотливая работа... И как бы ни хотелось закончить ее быстрее, спешить здесь надо осторожно, с умом.

Ручной работы у нас слишком много. Как можно сделать быстрее покраску? Трудно уже что-то придумать. Правда, появились и у нас кое-какие механизмы. Вот сделали под руководством нашего главного механика Вербицкого малярную

станцию. Можно при ее помощи и белить, и наносить «шагрень», и красить сразу в несколько удочек. Но таких механизмов очень мало, а задания все растут.

Да, новые задачи трудно решить старыми способами, вручную. Вот сейчас бригада В. С. Максимовой трудится на школе, а рядом ее ждет уже еще один новый жилой дом, отделку которого нужно будет закончить за месяц.

Больше тысячи юных жителей Сортировки через несколько дней наполнят шумом, смехом, говором этажи просторного здания, войдут в пахнущие свежей краской классы. Этот день должен стать для ребят праздником. Поэтому не только о сроках надо помнить отделочникам. Чтобы школа стала настоящим подарком для детей, она должна быть и чистой, удобной, нарядной.

С. БИРЮКОВ.

На снимках: высокую производительность и хорошее качество отделочных работ показывают маляр Л. И. Белых и бригадир плиточников Ф. А. Нургалиев из СУ-7, которые трудятся сейчас на школе.

Фото В. Калимасова.

* Репортаж

ВСЕГО 12 ЧАСОВ

вместо 36 потребовалось бригаде трубоукладчиков СУ-29, чтобы проложить трассу, отходящую от строящегося общежития кондитерской фабрики № 2 через Сибирский тракт.

Восемнадцать часов. Руководитель работ А. П. Тушков проверяет готовность людей, техники, материалов, временных ограждений, ночного освещения. Заведены моторы. Представитель ГАИ закрывает трассу и дает разрешение начать земляные работы. И сразу же ковш экскаватора Александра Каренина вгрызается в асфальтовое покрытие автодороги. Один за другим встают под погрузку самосвалы. К полудню тракт пересекает ровная, глубиной в 2,5 метра траншея.

Эстафету сразу принимает автокрановщик Владимир Глазырин. Пролет за пролетом кладет он на тут же подготовленное основание нитку будущей канализации диаметром 700 миллиметров. Внизу, в траншее, проверяет укладку и очертанку труб А. П. Тушков.

Наконец, пройдены основные 15 метров трассы, расположенные под проезжей частью тракта. Теперь слово за бульдозеристом Николаем Шаманаевым. Он аккуратно закрывает трубы щебнем, потом переходит на каток и готовит засыпанную поверхность траншеи под асфальтирование. И уже в 8 часов утра следующего дня трубоукладчики доложили: тракт готов для возобновления движения.

Нормировщик СУ-29 зафиксировал на прохождении этого ответственного участка канализационной трассы пускового объекта рекордную производительность труда — 190 процентов. Работы закончены на сутки раньше графика.

В. ЛОКШИН.

ВЕСТИ ИЗ ЦЕХОВ ЗАВОДА ЖБИ

В формовочном цехе в социалистическом соревновании между сменами сегодня уверенно лидирует коллектив, руководимый мастером М. А. Филоновой. Он выполняет план по формовке изделий на 104 процента, по сдаче — на 107. Немного отстает от лидера смена, руководимая В. А. Каргапольцевым. Справляется с планом и смена мастера Т. Ш. Мавлитханова.

В цехе объемных элементов в хорошем ритме трудится смена «А», которую возглавляет мастер С. И. Иголкин. Показатели работы коллектива таковы: формовка изделий — 102 процента, сдача — 112. Другие смены этого цеха и участок санкабин пока отстают.

* * *

Технологи цеха № 9 продолжают экспериментальные работы по

освоению цокольной панели с рифленой поверхностью. Уже сообщалось, что была изготовлена опытная панель с выпуклым рельефом. На днях в цехе появилась вторая разновидность изделия — панель с вогнутым рельефом. Она еще больше удалась и ждет теперь заключения архитекторов и строителей.

Внедрение новых панелей в производство

принесет много преимуществ. Экономнее станет раскрой отделочных материалов, сократится время изготовления изделий, высвободится труд нескольких рабочих, которые сейчас заняты офактуриванием панелей, снизятся трудовые затраты на строительных объектах. А главное, еще наряднее, разнообразнее станет облик новых районов нашего города.

Г. ГИЛЕВИЧ.



В партийных организациях комбината

На заводе ЖБИ имени Ленинского комсомола состоялось открытое партийное собрание с повесткой дня «О состоянии научной организации труда». С докладом выступил главный инженер завода **В. С. Нудель**.

Десять лет назад вошло в свет постановление ЦК КПСС «О работе Свердловской областной и Рыбинской городской партийных организаций по внедрению научной организации труда в промышленности». На заводе же вопросами организации труда на научной основе начали заниматься еще до выхода этого постановления. Тогда в тесном сотрудничестве заводской творческой бригады и лаборатории НОТ Уральского госуниверситета был разработан план НОТ по четвертому конвейеру. Он был признан Главредуралстроем своего рода эталоном для предприятий сборного железобетона главка. Од-

нако во внедрении НОТ на конвейере были и недоработки, например неритмичная работа из-за перебоев в снабжении арматурной прядью, каркасами и сетками.

С апреля 1969 года на заводе был создан отдел

годовые планы технического развития завода. Полностью оправдали себя творческие бригады по участию в составлении и особенно по внедрению планов НОТ, в состав которых входят специалисты цехов и отделов, пе-

зависит и от материального снабжения. Не секрет, что иногда работу цехов лихорадят задержки в поставке металлопроката необходимых профилей и других материалов. Поэтому плано-предупредительное обслужи-

готовлены и освоены машины для резки арматурной пряди на конвейерах № 1 и 4, организована централизованная доставка закладных деталей из арматурного в другие производственные цехи, внедрен типовой

по научной организации труда на заводе. Прежде всего, нет в цехах настоящего актива в виде творческих групп и бригад, которые бы совместно с администрацией и общественными организациями цехов занимались вопросами разработки и внедрения мероприятий по научной организации труда. Нет должного контроля за развитием НОТ в производстве и со стороны цеховых партийных организаций. В цехах нет наглядной агитации и уголков НОТ, в стенной печати редко появляются материалы по научной организации труда.

В своем постановлении партийное собрание обязало секретарей партийных цеховых организаций в течение третьего квартала провести открытые партийные собрания и обсудить состояние работы по научной организации труда; предложило всем начальникам цехов и отделов принять необходимые меры к внедрению мероприятий по росту производительности, совершенствованию организации и улучшению условий труда рабочих.

Л. АЛЕКСАНДРОВА.

ЦЕЛЬ-ВЫСОКАЯ ПРОИЗВОДИТЕЛЬНОСТЬ

НОТ и управления. За последние восемь лет разработано 12 планов НОТ и проектов эстетической организации производственной среды. Большая часть мероприятий по этим планам внедрена, дала и дает определенный рост производительности труда. Завод несколько раз участвовал в районных и городских выставках по НОТ с показом заводских экспозиций.

Планы НОТ имеют почти все выпускающие продукцию цехи (исключение составляют цехи № 3, 5 и 9). Раньше разработка и внедрение планов проводились по участкам, теперь в нотовском движении главенствует комплексный подход, мероприятия НОТ отдельным разделом входят в

редовики производства. Такие творческие группы созданы в цехах № 4 и 6.

Казалось бы, внедрение планов НОТ должно стать повседневным делом любого производственного коллектива. Однако некоторые руководители цехов и отделов почему-то считают, что планы НОТ — это что-то обособленное, оторванное от производства. Может быть потому, что мероприятия по НОТ из плана технического развития завода для многих начальников цехов и отделов носят как бы рекомендательный характер, а за их внедрение никто персональной ответственности в цехах не несет.

Внедрение мероприятий по совершенствованию организации труда

важнейшим фактором рабочих мест, бригад, участков — важный фактор НОТ. Понятно, что оснатив и спланировав рабочее место по требованиям НОТ, но не обеспечив хорошее снабжение его, нельзя добиться большого эффекта. И, однако, необходимо внедрять все мероприятия, которые облагораживают труд человека, улучшают условия труда и снижают утомляемость.

В этом отношении за два последних года на заводе сделано немало. Для улучшения условий труда, например, внедрена реверсивная лебедка для транспортировки арматуры в цехе № 2, выполнен в соответствии с требованиями НОТ пульт управления виброплощадкой и приводом конвейера № 2,

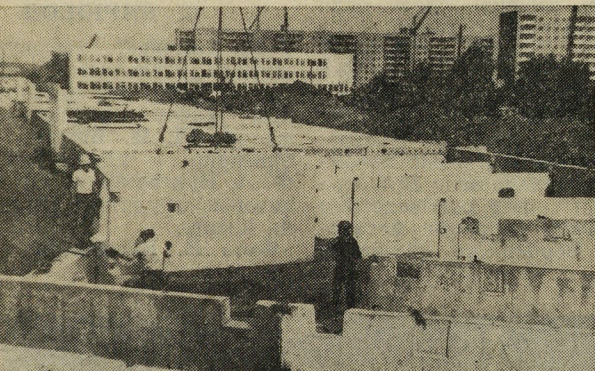
проект организации рабочего места электросварщика на участке закладных деталей с изготовлением комплекта сварочных столов, поворотных стульев, и другие мероприятия.

Благодаря внедрению мероприятий по НОТ производительность труда на заводе повысилась на 1,7 процента. Разработан план организационно-технических мероприятий на 1977—1978 годы, направленный на значительное улучшение работы по научной организации труда. Создан заводской совет НОТ, разработан план социального развития коллектива на 1977 год.

Однако на собрании были отмечены и существенные недостатки в работе

* Комсомольская жизнь ЗА ПРАВО ПОДПИСАТЬ РАПОРТ

Комитет ВЛКСМ завода ЖБИ имени Ленинского комсомола определил победителей за июль в соревновании комсомольцев за право подписать рапорт ЦК КПСС к 60-летию Великого Октября. Лидерство прочно удерживает комсомольская организация 11 цеха (секретарь А. Ф. Андреев). Лучшими комсомольцами названы отделочница 1 цеха Г. Г. Бекарева, мастер цеха № 2 Г. Д. Лавелин и арматурщица этого же цеха З. Ф. Федосова, оператор автоклавов А. Н. Репникова и арматурщица Л. А. Дулина из 4 цеха, формовщик цеха № 6 Н. Ф. Новиков, рабочий цеха № 9 В. И. Сорокин, лаборантка 10 цеха Л. П. Чупрова, работницы ЦЗЛ Л. П. Киценко и Р. Р. Аморова, фрезеровщик М. П. Лебедев и электромонтер В. М. Кузнецов из цеха № 11.



Большой жилой массив вырос в районе Сортировочный. На фоне старых домов и садов высятся белые высотные красавицы.

Дом начинается с «нуля». Те, что значатся под номерами 11, 12, 13 и 14, монтировали монтажники

СУ-29 под руководством молодого бригадира Е. А. Рагозникова. Эта бригада — одна из передовых в управлении. Трудятся здесь настоящие мастера своего дела, стаж которых исчисляется не одним десятком лет.

А вот сварщик А. В.



Тесаловских в бригаде недавно, всего около года. Но бригадир о нем отзывается с уважением. Трудится он хорошо, к работе относится с исключительной добросовестностью. Да и дело свое знает прекрасно, ведь произ-

водственный стаж его в качестве сварщика — 30 лет.

На снимке: монтаж дома № 14 ведет бригада под руководством Е. А. РАГОЗНИКОВА; сварщик пятого разряда А. В. ТЕСАЛОВСКИХ.

цевали, читали стихи. А затем ветеран поделился воспоминаниями о своей молодости.

Немало довелось повидать Павлу Петровичу. Помнит он и годы революции и гражданской войны, помнит первый звуковой кинофильм и первые фундаменты корпусов Челябинского тракторного завода, Магнитки, других великих строек первых пятилеток. С интересом слушали девушки рассказ старого строителя, узнали немало нового о задачах сегодняшнего дня, которые стоят перед строителями Свердловска.

Ну, а закончился вечер дружным исполнением песен.

С. ВЛАДИМИРОВ.

ВСТРЕЧА С ВЕТЕРАНОМ

Девушки из студенческого строительного отряда «Горизонт» электромеханического техникума работают этим летом на объектах СУ-7. У отряда большие обязательства — освоить свыше 30 тысяч рублей капиталовложений. Задача нелегкая, если учесть, что бойцы ССО — новички в строительстве.

ССО «Горизонт» занимается в основном вспомогательными работами: погрузкой и выгрузкой, благоустройством территории, наведением порядка в помещениях. Главный объект для «Го-

ризонта» сейчас, как и для всего коллектива СУ-7, — новая школа в районе Сортировочный. И хотя порой с непривычки приходится тяжело, девушки не падают духом, работают старательно, с настроением.

Но студенты умеют не только работать, они еще интересно, весело и с пользой проводят свободное время. В штаб-квартире ССО «Горизонт» — школе рабочей молодежи № 5 по ул. Щорса — на самом видном месте вывешен план мероприятий на каждый день. В пла-

не — культпоходы в кино и театр, диспуты, концерты художественной самодеятельности, встречи с интересными людьми.

На очередную такую встречу студентки пригласили на днях одного из ветеранов нашего комбината — Павла Петровича Бородулина, бывшего арматурщика, а ныне инженера по качеству СУ-7.

В актовом зале собрались все члены отряда, немало гостей из других ССО. Начался вечер с концерта художественной самодеятельности, на котором студентки показали свои таланты: пели, тан-

ЭТАЖИ

В последние годы о коллективе четвертого цеха завода ЖБИ имени Ленинского комсомола постоянно говорят как о лучшем. Существует он шестнадцатый год, но, видно, цеховые коллективы взрослеют быстрее человека, и сегодня его сила чувствуется весьма ощутимо.

В октябре 1961 года цех только начал наращивать мощность. Если условно разделить годы работы цеха № 4 на пятилетки и производство изделий крупнопанельного домостроения выделить в этажах, то темпы роста будут выглядеть впечатляюще. Первые пять лет — это 92,3 этажа. К концу 1970 года цех взял рубеж в 2104,5 этажа. Цифры ответственности плановым, но уже тогда и рабочие, и инженерно-технические работники начали думать об усовершенствовании оборудования, о значительном увеличении мощности цеха.

Серьезная реконструкция началась в 70-х годах. Начали переходить на выпуск изделий в двухмодульном исполнении. Были реконструированы распалубочные площади, передаточные мосты, бетоносмесители, что обеспечило стабильность работы, увеличение производительности, а бригада формовщиков перешла с трехсменной на двухсменную работу.

1975 год ознаменовался рождением общественного конструкторского бюро. Идея оказалась плодотворной. К сожалению, ОКБ цеха № 4 — пока единственное работоспособное на заводе. Каждую пятницу в кабинете начальника цеха Б. С. Авдошина собираются инженеры, технологи, механики, рационализаторы, чтобы наметить план усовершенствования техники на неделю, обсудить поступившие предложения, организационные вопросы. Поступление предложений и их исполнение записывается в специаль-

ный журнал. Обязанности распределены: проектированием занимается старший механик М. П. Зуев и механик по грузоподъемным механизмам А. М. Кошечев, сантехническими работами — энергетик цеха И. А. Кудрявцев, электрической частью — инженер-электрик Н. И. Пинжалин.

Самое большое достижение ОКБ — реконструкция газозолемешалок, — считает старший механик Михаил Павлович Зуев. — Раньше приходилось через каждые 20 дней менять шестеренки у мешалок, бетон там часто застывал и рабочим приходилось выдалбливать его вручную. Сейчас мы добились взаимозаменяемости и всех трех мешалок, поставили дополнительные лопасти. Люди работают спокойнее, качество бетона, заметно улучшилось.

Желание удержать первенство в своих руках диктует высокие темпы труда. Но, к сожалению, не хватает оконных и дверных блоков — это срывает выпуск товарной продукции. ДОЗ треста Стройдеталь-70 очень нерегулярно поставляет подоконную доску, наличники. Тормозит производство заготовленность склада — подводят строители.

Сейчас обсуждается план реконструкции цеха на 1977—1979 годы. Предусмотрен вынос автоклавов за территорию цеха с увеличением мощности на 18 процентов, полная реконструкция залывочного, распалубочного отделений с последующей конвейеризацией производства.

За первое полугодие 1977 года цех снова побил свой рекорд: к 5437,8 этажа в условном начислении прибавилось еще 812. Коллектив стремится к новым рубежам, к новым успехам, готова достойную встречу юбилею Родины!

Л. УСТИМОВА, студентка УрГУ.

ТЕХНИЧЕСКАЯ СТРАНИЦА

БЕЗОЛИФНАЯ ШПАКЛЕВКА

Безолифная шпаклевка внедрена на предприятиях Главдальстроя и рекомендуется строительным организациям для ведения отделочных работ.

Безолифная шпаклевка на основе латекса, дисперсии ПВА и клея КМЦ используется как шпаклевочный состав для выравнивания поверхностей, заделки трещин и каверн, для отделки фасадов и внутренних поверхностей стен, для крепления керамических плиток и других материалов, для устройства гидроизоляции, как выравнивающие слои под рулонные и плиточные материалы.

Шпаклевку нельзя наносить на поверхности, имеющие влажность более 12 процентов. Жизнеспособность этих шпаклевок мала (4 часа), поэтому их готовят на месте.

Более эффективной является синтетическая шпаклевка КМЛ на основе клея КМЦ, латекса и мела.

Шпаклевка КМЛ обладает высоким сцеплением с бетоном (прочность сцепления при отрыве 4 кг/см²), легко наносится на неогрунтованные поверхности, эластична, быстро высыхает, не дает усадки, не загнивает и сохраняет жизнеспособность в течение 30

суток. Шпаклевка КМЛ применяется для подготовки бетонных и деревянных поверхностей под побелку и все виды окрасок.

Данная шпаклевка использовалась для отделки потолков «под шагреню», для шпаклевки стелажных изделий (срок сушки 2 часа).

Для нанесения шпаклевок в заводских условиях к ним предъявляются требования повышенной атмосферостойкости, морозо- и водостойкости.

За дополнительными материалами обращаться по адресу: 680048, Хабаровск, ул. Знаменщикова, 12. ЦСЛ Главдальстроя.

Л. ЗИМИНА.

АППАРАТ «ЛУЧ» ДЛЯ СВАРКИ ЛИНОЛЕУМА

Для сварки термопластических линолеумов инфракрасными лучами непосредственно на месте устройства полов или сварки ковров из линолеума в стационарных мастерских трест Оргтехстрой ВО Центрострой внедряет в строительных подразделениях треста Белгородстрой сварочный аппарат «Луч».

Аппарат «Луч» состоит

из корпуса, в котором смонтированы отражатель и кварцевая лампа типа КИ-200/100, являющаяся источником тепла и закрепленная в специальных контактах-зажимах.

Перед началом сварочных работ стыкуемые кромок полотнищ линолеума прирезают специальным приспособлением, затем укладывают на основание

впрыток друг к другу с технологическим зазором в пределах 0,5—1,5 мм и на их стык накладывают жаростойкую фторопластовую или целлофановую ленту шириной 5—7 см (ГОСТ 7730—63), начальный конец которой закрепляют клеем.

Излучатель устанавливают в рабочее положение на стык полотнищ линолеу-

ма, подлежащих сварке, совместив стык с продольной осью формирующей пластины, и сваривают.

Внедрение аппарата «Луч» для сварки линолеума инфракрасными лучами дает снижение приведенных затрат 59,43 руб. на 100 квадратных метров пола, трудозатрат — на 1,59 чел.-дня.

УСТАНОВКА ДЛЯ РЕЗКИ БЕТОНА

Принцип работы установки В-80 (ГДР) для газовой резки основан на плавлении бетона по месту резки при нагреве его теплом от сгорания железалюминиевого порошка в газовом пламени.

Горючий газ (ацетилен) и кислород под давлением, а также сжатый воздух подаются в горелку через редукционные клапаны. Включение и отключение подачи обеспечивается предварительными клапанами. Рабочее давление контролируют манометры. Горелка имеет сменный распылитель, в

котором происходит смешение газов при резке. Пневматически дозируемая порошковая смесь из емкости, рассчитанной на 80 кг засыпки, по наружной трубке, которая может поворачиваться в направлении резки, вдувается в пламя горелки сжатым воздухом. Скорость резки бетона в вертикальном и горизонтальном направлениях составляет 0,3—3,0 м/ч. Ходовая часть установки приводится в действие электродвигателем. Направляющая ходовой части может быть прикрепле-

на скобами к 1,5-дюймовым трубам строительных лесов.

Установка имеет ряд преимуществ: отсутствие толчков при работе с газовым резаком, имеющим место при механических способах разрушения бетона, экономичность, малые затраты времени на резку и небольшие средства на заработную плату, что компенсирует повышенные расходы на горючий газ, кислород и железалюминиевый порошок, безопасность работ.

МЕХАНИЗИРОВАНА ОТДЕЛКА

Для отделки интерьеров и фасадов строящихся культурно-бытовых и гражданских зданий в Ленинградстрое используются материалы дробленых естественных и искусственных пород: гранитная крошка, мелкий песок, слюда, бой кирпича, сеяный керамзит, бой цветной керамической плитки, стекла и так далее.

Сущность способа заключается в том, что при соблюдении обычных технических требований на оштукатуренную поверхность, выполненную в улучшенной отделке, а также на бетонные поверхности наносят клеящий состав, а затем сухую декоративную смесь.

Специалисты трестов Ленинградстрой и Ленотделстрой механизировали этот

процесс. Нанесение клеящего состава и декоративной смеси производится специальной кружкой по типу кружки Ерошина со сменными насадками от сжатого воздуха давлением в 5 атм., подаваемого компрессором СО-7А. Для нанесения клеящего состава применяется форсунка с диаметром выходного отверстия 5 мм, для декора-

тивной смеси — диаметром 9 мм. Выработка при этом достигает за смену 40—50 квадратных метров готовой поверхности на рабочем месте 6—8 вручную.

В качестве клеящего состава при отделке интерьеров используют клеювую шпаклевку, эмульсию ПВА и белый цемент в соотношении по весу 2:0, 5:1.



поверхности слоем в 3—4 мм. Не раньше чем за сутки поверхности, подлежащие отделке, грунтуются полимерным составом, состоящим из поливинилацетатной эмульсии и воды при соотношении 1:1.

Фактурная масса на-

В ЛЮБОЙ ЦВЕТ

Декоративная фактура из шпаклевки разработана трестом Оргтехстрой Минстроя Литовской ССР и впервые применена в отделке интерьеров.

Просеянный и промытый гравий в сухом виде смешивается с алебастром, а клей растворяется в воде. Затем в гравийно-алебастровую смесь вводится растворенный в воде клей и смесь доводится до рабочей консистенции шпаклевки. Для приготовления шпаклевки используется растворосмеситель СО-23.

Фактурный слой наносится на бетонные или оштукатуренные

носителю на оштукатуренную поверхность стен при помощи шпателей шириной 200—300 мм, протягивая их снизу вверх. Благодаря наличию в фактурной массе гравия поверхность получается пористой и имеет очень хороший декоративный вид.

Декоративный слой, как правило, имеет натуральный цвет — белый, то есть цвет алебаstra. При желании декоративной фактуре можно придать любой другой цвет, что достигается путем введения в декоративную массу заданного цвета пигмента или же покраской уже готовой поверхности.

ПЛИТКИ ПРОФИЛИРОВАННЫЕ

Дварченский керамический завод Министерства промышленности строительных материалов Литовской ССР освоил производство декоративных профилированных керамических плиток по чертежам художника-архитектора Ю. Маркева (Институт проектирования городского строительства Госстроя Совета Министров Литовской ССР). Вильнюсский строительный трест № 1 совместно с трестом Оргтехстрой внедрил эти плитки в строительное производство.

На строительстве нового здания театра оперы и балета в Вильнюсе керамические плитки были применены в большом количестве для наружной и внутренней отделки. Ими отделаны пилоны фасада, стены зрительного зала и фойе.

Применение декоративных керамических плиток местного производства внесло оригинальность, самобытность и разнообразие в архитектуру здания. Плитки привлекают интересной пластической формой.

Такая керамическая отделка является ценной, практичной. По своей прочности в эксплуатации она соответствует отделке из некоторых пород натурального камня (мрамор, доломит и т. д.), а также заменяет дорогостоящие и дефицитные отделочные материалы.

Рабочие-облицовщики и пользовались специальными шаблонами. Это обеспечило высокое качество облицовочных работ. При этом нормы выработки выполнялись на 140—150 процентов.

ПЕРЕДОВАЯ ТЕХНОЛОГИЯ МОНТАЖА

В девятой пятилетке предприятиями строительной индустрии и монтажными организациями Главсредуралстроя был накоплен большой опыт возведения полносборных общественных и административно-бытовых зданий по серии ИИ-04.

Широкое внедрение усовершенствованной серии ИИ-04 (связевой вариант) началось в Главсредуралстрое в 1975 году. Головным предприятием по производству изделий унифицированного каркаса серии ИИ-04 был определен завод ЖБИ № 1 треста Стройдеталь-70, который до этого был специализирован на выпуск конструкций рамно-связевого варианта.

Практика внедрения серии определила необходимость совершенствования отдельных изделий и узлов в целях даль-

нейшей индустриализации и повышения экономической эффективности строительства.

В связи с тем, что к этому времени заводы имели налаженное производство изделий рамно-связевого варианта, хорошую бортонастку, обученные кадры, было принято решение о поэтапном переходе на связевой вариант.

На первом этапе трестом Оргтехстрой совместно с работниками завода и треста Стройдеталь-70 было проработано промежуточное решение, при котором колонны, ригели и диафрагмы жесткости выполнялись в связевом варианте, а плиты перекрытий — по рамно-связевому с навеской стеновых панелей на ригели и плиты.

Второй этап был начат с разработки каталога индустриальных

изделий связевого каркаса серии ИИ-04 для строительства в Свердловской области с целью уменьшения номенклатуры изделий в период освоения продукции заводами. Работа проводилась ЦНИИЭП трестовых зданий и туристских комплексов, трестами Оргтехстрой и Стройдеталь-70.

По мере освоения вышеперечисленных мероприятий были разработаны чертежи неразрезных колонн для трехэтажных зданий и переданы институту Свердловскгражданпроект для корректировки типовых проектов школ и детских домов.

В ходе внедрения связевого варианта проделана большая работа по внедрению передовой технологии монтажа зданий. Объемно-планировочные и конструктивные решения

зданий на основе связевого каркаса серии ИИ-04 в основном соответствуют передовым методам строительномонтажных работ, а это допускает возможность применения современных машин, оборудования для транспортировки, монтажа и сварки.

Основным прогрессивным направлением в монтаже зданий является групповое монтажное оснащение РШИ, разработанное Свердловским филиалом Индустройпроекта и успешно применяемое в настоящее время на объектах строительства в Свердловске.

При применении рамно-шарнирного индикатора достигается снижение трудоемкости монтажа колонн в 3,9 раза, ригелей в 1,9 раза против применения одиночных кондукторов. Так как данный метод монтажа основан

на принудительном обеспечении точности, за счет применения системы рамно-шарнирных индикаторов, он обеспечивает фиксацию несущих элементов с заданной точностью в плане; устойчивость отдельных элементов каркаса, ячеек в целом и блоков здания на всех стадиях производства работ; технологичность монтажа за счет возможности производства сварочных работ с применением передовых методов.

При монтаже 4—5-этажных зданий в основном применяются одиночные кондуктора, позволяющие сократить затраты труда и кранового времени соответственно на 30—40 и 40—60 процентов по сравнению с монтажом элементов без использования монтажных приспособлений. Выполнение наме-

ченных Главсредуралстроем планов увеличения производства и строительства в десятой пятилетке полносборных и общественных зданий, административно-бытовых и многоэтажных производственных зданий с применением связевого каркаса ИИ-04 позволит достичь мощности предприятий строительной индустрии до 250 тысяч кубометров в год. Внедрение указанных мероприятий по улучшению заводского производства железобетонных изделий каркаса и применение прогрессивных методов монтажа обеспечит сокращение трудозатрат на 182 тысячи человеко-дней и получение экономического эффекта 900 тысяч рублей в год.

Г. КЕРН, начальник отдела промышленной треста Оргтехстрой.

ЧТОБЫ КРАШЕ БЫЛА НАША РОДИНА

ЗАВОД ЖБИ имени Ленинского комсомола и жилой поселок получают питьевую воду из городского водопровода, а техническую — по промышленному водоводу с Нижне-Исетского пруда. Общее потребление воды — около 6000 кубометров в сутки. Расход на промышленные нужды — 2700 кубометров, а на хозяйственно-бытовые — около 3000 кубометров.

Сравнительно небольшая часть этого объема воды занята в оборотном цикле, используется повторно, а основная масса сбрасывается в хозяйственно-фекальную канализацию и через городской коллектор попадает в р. Исеть. Большой объем воды сбрасывается в ливневую канализацию, оборудованную маслоловушкой-отстойником, откуда попадает в реку Ржавец, питающую Мало-Истокский пруд. Вот эта часть стоков завода и вызывает особенное беспокойство у специалистов санитарно-эпидемиологической станции и нашей лаборатории. Дело в том, что в нарушение установленных правил в ливневую канализацию завода ЖБИ попадает часть промышленных стоков. Разрешается использовать эту канализацию только для сбрасывания так называемых «условно чистых стоков», то есть воды, которая в производственном цикле не попадает в контакт с механизмами, с нефтепродуктами.

Практически положение с этой водой далеко от идеала: в ливневую канализацию

самовластно врезались некоторые цехи завода, туда попадает конденсат пара из выпарных камер, в котором много нефтепродуктов. Попадают в ливневую канализацию и стоки с участков для приготовления масляных эмульсий, с места разгрузки железнодорожных цистерн с

норм примесей в сбрасываемой после производственного использования воде.

В мае специалисты гидрохимической лаборатории территориального бассейнового управления совместно с отделом главного энергетика завода ЖБИ имени Ленинского комсомола про-

превышает норму в десятки раз. Впрочем, тут и в анализе особой нужды нет — толстый слой масляной пены виден невооруженным глазом.

Так вот, в плане мероприятий завода было намечено выполнение проекта очистных сооружений для шестого цеха во втором

Можно и еще привести примеры невыполнения руководителями цехов завода специальных указаний по очистке стоков. Видимо, эта работа им представляется мелкой, незначительной, работа о промышленных стоках кажется досадной помехой в решении производственных задач.

Но как из маленьких ручейков рождаются реки, так и из многих мелких упущений складывается большой вред природе, а в конечном итоге — здоровью людей.

Завод ЖБИ сейчас живет большими заботами. Идет реконструкция, закладывается рядом завод КРД. Предусмотрено строительство новых, более мощных очистных сооружений для нужд этих предприятий. Но в разработанном Киевским институтом Гипрограданстройпроект техническом проекте очистных сооружений нового завода найдено немало упущений. В частности, содержание нефтепродуктов после предусмотренных проектом локальных сооружений в пять раз превышает допустимые концентрации. Разумеется, проект будет дорабатываться. Но решение задач, которые стоят сегодня перед коллективом завода ЖБИ по очистке стоков, не терпит отлагательств. Для этого имеются и необходимые силы, и средства.

Н. БЕРЕСНЕВ,
старший инженер гидрохимической лаборатории Северо-Уральского территориального управления по использованию и охране водных ресурсов.

ВОДЕ НУЖНА ЗАБОТА

нефтепродуктами и так далее.

И если маслоловушка-отстойник, где собираются стоки ливневой канализации, позволяет очистить воду от взвешенных частиц, от нефтяной пленки, то растворившиеся, например, в паре нефтепродукты все равно остаются в воде, попадают в реку, в пруд.

Особенно активным загрязнителем и ливневых и хозфекальных стоков является на заводе цех № 6. Немалую лепту в это совсем не доброе дело вносят первый и девятый цехи.

С организацией на заводе лаборатории промышленной санитарии при десятом цехе борьба за очистку сточных вод стала более целенаправленной и успешной. Систематически специалисты лаборатории проводят анализ общих стоков завода, эффективность работы локальных очистных установок в цехах. Руководству цехов, завода своевременно становится известно о нарушении установленных

вели обследование промышленных и бытовых стоков завода.

Проверка такая проводилась не впервые и выявила заметное улучшение работы по очистке сточных вод на заводе по сравнению с прошлым и позапрошлым годами. И все же замечаний сделано немало. В результате на заводе издан специальный приказ директора и составлен план конкретных мероприятий, сроки выполнения которых определены в основном на второй квартал года. По данным, которыми располагает лаборатория промышленной санитарии, содержание нефтепродуктов в стоках ливневой канализации превышает предельно допустимые концентрации в десять раз, а в стоках хозфекальной канализации — почти в двадцать раз. А эффективность двухступенчатой ловушки в цехе № 6 близка к нулю, так как каждая проверка показывает, что содержание масла, мазута, других нефтепродуктов в прошедшей через нее воде

квартале. Надо сказать, что необходимость этой работы подкрепляется и решением горисполкома от 9 февраля 1977 года, по которому разработка и осуществление проекта очистных сооружений завода ЖБИ намечены на 1977—1978 годы. А конкретно по шестому цеху срок исполнения — текущий год.

Приближается последний месяц третьего квартала, а сдвигов нет. Завод подал заявку на разработку более эффективной маслоловушки для шестого цеха еще в июне, но проектировщики не спешат, а заводчане их, в общем, и не торопят. Не выполнены и многие другие мероприятия, намеченные на второй квартал.

Так, в цехе № 1 на участке приготовления эмульсии до сих пор масло попадает на землю, впитывается, уносится с водой. Такая же картина и в шестом цехе, хотя об оборудовании специальных бетонных площадок на этих участках говорилось давно и обещаний давалось немало.



Близится осень... Ее дыхание уже красит желтизной листья деревьев. Потемнела вода городских прудов и водохранилищ.

Но истинных любителей отдыха на природе не страшит хмурая порой погода. Ведь у каждого

времени года есть своя прелесть.

И по-прежнему каждую субботу и воскресенье десятки работников комбината выезжают на базу отдыха в Белооярку. А других привлекает лодочная станция завода ЖБИ на озере Шарташ.

Здесь можно порыбачить, просто покататься на лодке, подышать свежим воздухом, хорошо отдохнуть.

На снимке: лодочная станция на оз. Шарташ. Фото В. Калимасова.

ОТМЕЧЕНЫ ГРАМОТОЙ

Наша газета участвует в областной кампании по пропаганде вопросов охраны природы в печати. Недавно мы получили приятное известие: решением областного совета ВООП общественная редакция газеты «Свердловский строитель» и ав-

торский актив награждены Почетными грамотами по итогам этого конкурса за прошлый год.

Редакция поздравляет нештатных авторов и читателей страны «Чтобы краше была наша Родина».

ОТВЕТ НА КРИПТОГРАММУ «ПРИРОДА»

помещенную в № 31 от 5 августа

I. Сыроежка. II. Василек. III. Герань. IV. Дупель. V. Люттик. VI. Змея. VII. Чай. VIII. Хна.

Афоризм: «Человека не может не занимать природа, он связан с ней тысячами неразрывных нитей; он сын ее».

И. С. Тургенев.

ИНДЕКС СТАВЬТЕ ВСЕГДА

Для облегчения обработки и ускорения прохождения корреспонденции Министерством связи СССР разработано автоматизированной сортировки корреспонденции.

Сортировка будет производиться на основе шестизначных цифровых индексов, присвоенных каждому предприятию связи.

Первыми тремя цифрами обозначаются области, края, республики, областные и краевые центры, столицы республик. Вторая половина индекса служит для обозначения узлов, городских и сельских отделений связи.

Городу Свердловску присвоен индекс 620. Например, индекс 14 отделения связи г. Свердловска — 620014.

Цифровая индексация позволит также облегчить процесс и ручной сортировки корреспонденции.

При переписке между организациями, учреждениями и предприятиями внутри Свердловска допускаться неправильное адресование почтовых отправлений, особенно на простых письмах и почтовых открытках. Вместо полного адреса с указанием г. Свердловска, номера почтового отделения и наименования предприятия, учреждения, организации на почтовых отправлениях пишутся слова «местное», «здесь». Это усложняет обработку корреспонденции.

Напоминаем всем организациям, учреждениям и предприятиям, что при адресовании корреспонденции необходимо указывать название города Свердловска, номер городского отделения связи или номер городской служебной почты, обслуживающей адресата.

В левом нижнем углу лицевой стороны конверта или почтовой карточки на специальной направляющей сетке стилизованными цифрами следует писать шестизначный индекс предприятия связи места назначения.

При отправлении письма, бандеролей, ценных писем, переводов в адресе указывается почтовый индекс обычными (не стилизованными) цифрами.

Желающие приобрести краткий справочник почтовой индексации могут обратиться на почтамп, в отдел эксплуатации. Для сведения сообщаем, что справки по индексации всех предприятий связи страны, а также внутри города Свердловска можно получить по телефону 05.

Правильное адресование почтовых отправлений ускоряет их доставку адресатам.

Н. БАЛАШЕВА,
начальник почтампта.

* Советы садоводу ПОДГОТОВКА САДА К ЗИМЕ

Вот уже двадцать лет я занимаюсь садоводством. Хотелось бы рассказать о том, как я готовлю свой сад к зиме. Может быть, мой скромный опыт кому-нибудь пригодится.

В августе—сентябре нужно вырезать у малины, смородины, крыжовника все старые кусты, а молодые оставить на будущий год. Старые листья сжигать не нужно, лучше положить их в парник, пересыпать землей и полить водой. Все это через год будет хорошим удобрением. Можно зарыть в землю и старые кусты земляники.

Перед зимовкой необходимо полить яблони, груши, сливы и другие плодовые культуры водой из расчета: столько ведер, сколько лет дереву. Малину лучше пригнуть как можно ниже, тогда ее полностью засыплет снегом, а снег, как известно, уберезет от вымерзания в сильные морозы.

Выше я говорил, что листья сжигать не рекомендуется. А вот старые кусты без листьев лучше сжечь, тем более что зола —

ценное удобрение для всех культур.

Тщательно очистите весь участок от сорняков и всякой травы, положите их в парник, как и листья. Весь садовый инвентарь очистите от земли, смажьте, если есть, машинным маслом или любым другим и положите в кладовку на хранение. Если вы садите у себя помидоры, картошку, то после снятия урожая ботву всю соберите и поднимите на чердак вашего домика. Когда она высохнет, вы получите ценное средство от тли и других насекомых в саду.

Постарайтесь осенью же приобрести удобрения: суперфосфат, мочевины, медный купорос, плодово-ягодные удобрения, а если есть у вас в саду цветы, то запаситесь удобрениями и для них. Этот запас займет не так уж много места, зато вы обеспечите сад хорошей подкормкой на будущий год.

Хорошо подготовив сад к зимовке, вы, уважаемые садоводы, создадите условия и для хорошего урожая в будущем году.

Е. ШАБАШОВ,
садовод-любитель.