

СЕГОДНЯ
В НОМЕРЕ:

- Новости стройки
- Обсуждаем проект Конституции СССР.
- На пусковых объектах
- Интервью дает директор
- Лицевой счет — каждому рабочему
- Новое на ВДНХ.
- Природа и мы

Свердловский СТРОИТЕЛЬ

ОРГАН ПАРТКОМА, ОБЪЕДИНЕННОГО ПОСТРОЙКОМА, КОМИТЕТА ВЛКСМ
И УПРАВЛЕНИЯ СВЕРДЛОВСКОГО ДОМОСТРОИТЕЛЬНОГО КОМБИНАТА

№ 31 (185).

ПЯТНИЦА, 5 АВГУСТА 1977 г.

Цена 2 коп.



ХОРОШИЙ ТЕМП

Быстрыми темпами ведется сейчас монтаж дома № 1 в квартале 3-4 «Сортировочный». Ведет сборку дома одна из лучших бригад комбината, возглавляемая кавалером ордена Ленина Е. С. Палевым. Передовой коллектив наметил сдать дом досрочно. В нем справят новоселье 144 семьи свердловчан.

ДОМ НА СВАЯХ

Специалистами по монтажу домов на сваях можно назвать членов бригады А. Садридинова из СУ-28. Коллектив монтировал ранее дом № 10 Уралмашзавода. Сейчас подходят к концу монтажные работы на доме № 11 в этом же районе. 215-квартирный дом, в котором скоро справят новоселье уралмашевцы, также опирается на сваи. И следующий объект, дом № 12, на который скоро перейдет бригада, также будет стоять на железобетонных опорах.

ПЕРВЫЙ В РАЙОНЕ

В поселке завода ЖБИ имени Ленинского комсомола взметнулся вверх первый в этом районе 16-этажный дом. Сейчас хозяевами его стали штукатуры, маляры, плотники первого участка строительного управления № 1. Ключи от 128 квартир дома заводчане получают в этом квартале.

ПРИШЛИ ПЛОТНИКИ

Дом № 21, что в квартале Сортировочный, поручено сдать в эксплуатацию коллективу СУ-13. Недавно в 144-квартирное здание пришли плотники из этого управления. Они подготовили фронт работ отделочникам.

ОТЛИЧИЛИСЬ
БРИГАДЫ

Подходят к концу отделочные работы на доме № 10 в квартале «В» микрорайона Академический. Здание готовят к сдаче госкомиссии специалисты штукатурного, малярного, плотничного дела из СУ-15.

На отделке здания отличились бригады плотников Н. И. Марчука, штукатуров Т. И. Меньшовой и В. Н. Бобиной, маляров Л. Г. Багиной и Л. Е. Ипатовой.

РАСТУТ
«НЕБОСКРЕБЫ»

Рядом с первым в нашем городе 16-этажным домом вырос новый его собрат. Так же как и первый, высотник этот смонтирован бригадой тов. Мальцева из СУ-27. Правда, монтажники еще не ушли с объекта. Здесь они заканчивают последние свои дела на крыше.

* На пусковых объектах

СДАДИМ В СРОК

Школа в микрорайоне Сортировочный — предмет общего внимания коллектива СУ-7. Мы должны сдать ее в эксплуатацию не позднее 25 августа, чтобы 1 сентября она приняла своих учеников.

В комбинате уже стало традицией сдавать школы только с отличной оценкой. Мы решили эту традицию продолжить. Для этого выполним дополнительные работы, улучшающие эстетический вид здания. В актовом зале, например, будет подвесной потолок. Поставим перегородки в фойе раздевалки и в обеденном зале столовой. Заново красим фасад.

Сейчас на школе сосредоточены лучшие бригады управления, а также студенческий отряд «Горизонт» (электромеханический техникум). Работы по отделке идут полным ходом. Штукатуры уже заканчивают, плотники выполнили примерно 60 процентов своего задания. Они могли бы сделать и больше, но не хватает бруса для установки дверных коробок и для настила пола в спортзале. Из 25 кубометров мы получили его пока только 8.

К сожалению, на школе повторяется старая история — материалы и изделия поставляются нам с большой задержкой. Сегодня, например, нам не хватает мраморной крошки для мозаичных полов, нет мраморной и кварцевой крошки для выполнения

камневидной штукатурки, нет и камня на цоколь. А прежде была задержка из-за фасадной краски. Все это срывает планомерную работу, создает нервотрепку, а в конце концов может обернуться штурмовщиной. Такой объект, как школа, на наш взгляд, требует особого внимания со стороны УПТК и снабженцев.

Работы нулевого цикла на школе ведет коллектив управления № 20. Однако «нулевики», как видно, не торопятся, хотя объем работ у них очень большой. Еще не начата прокладка кабеля и водопровода, на теплотрассе дела в самом разгаре. Не выложены перегородки в хозсарае. О благоустройстве и говорить не приходится. Вокруг объекта — горы развороченной земли. О стадионе «нулевики», видимо, тоже пока не думают. Хочется напомнить руководителям этого управления, что три недели, оставшиеся до сдачи, — не такой уж большой срок, и дальше откладывать выполнение порученных работ просто невозможно.

Наш коллектив твердо держит курс на сдачу школы в сроки с отличной оценкой. Штукатуры уже сделали в этом направлении первый шаг, результаты их труда оценены высоко. Теперь дело за другими коллективами.

Л. МАКЕЕВА,
начальник участка СУ-7.



Бригада монтажников из специализированного управления № 27, которой руководит В. Г. Мальцев, успешно выполняет свои социалистические обязательства в честь 60-летия Великого Октября. Один из лучших рабочих этой бригады — монтажник пятого разряда Г. Г. КАЗАЧЕНКО, которого вы видите на нашем снимке.

Фото В. КАЛИМАСОВА.

* Реплика

ЧТО ЗА ВЫСОКИМ ПРОЦЕНТОМ?

Предлагаем вам, читатель, поразмыслить над такими фактами. По официальному отчету за июнь 1977 года средний процент выполнения нормы выработки рабочими-сдельщиками достиг небывало высокого уровня и составил по всем профессиям 198 процентов. Особенно высокие цифры названы в СУ-7 — 229 процентов, СУ-13 — 228, СУ-15 — 222.

Вроде бы радоваться надо, глядя на эти цифры, однако, откровенно говоря, вся радость пропадает, едва мы поглядим на другие цифры, которые характеризуют выполнение норм

выработки в натуральных измерителях, то есть производительность труда. Поражает неравнозначность этих двух показателей. В СУ-7, например, у маляров выработка в натуральных измерителях составила 4,67 квадратного метра полезной площади, или 211 процентов к нормативной. А выполнение норм почему-то уже равно 298 процентам, именно за такую работу они и получили зарплату.

По отдельным бригадам разрыв в выполнении натуральной выработки и норм выглядит еще более ошеломляющим. Напри-

мер, в бригаде В. Нагибулиной выработка равна 233 процентам, а выполнение норм — 498 процентов. Такое же положение в бригаде Г. Набиевой, которая натуральную выработку дала ниже плановой, но выполнила норму на 224 процента.

Аналогичные факты встречаем мы и в бригадах других управлений.

О чем говорят эти цифры? Прежде всего о том, что руководители стройуправлений ослабили внимание к вопросам нормирования труда, пустили на самотек закрытие нарядов, не принимают мер по предупрежде-

нию приписок и завышению объемов вспомогательных работ. Получается так, что половину рабочего времени квалифицированные маляры, штукатуры, плотники и другие рабочие занимались чем угодно, но только не своим делом. И в то же время руководители управлений не устают на всех совещаниях жаловаться на нехватку кадров. Так не лучше ли, чем увеличивать штаты и допускать распыление средств на заработную плату, навести порядок с учетом отработанного времени, нормированием и организацией труда?

Л. МИТЧИНА.

СЛОВО ЗА СТРОИТЕЛЯМИ

— Мне хотелось бы начать с того, что сегодня город остро ставит перед строителями вопрос об усилении темпов строительства жилья. На состоявшемся недавно пленуме областного комитета КПСС была поставлена задача довести ежегодную сдачу жилых домов в городе до 800 тысяч квадратных метров, из них 600 тысяч — в крупнопанельном исполнении.

Для того чтобы эту задачу решить, необходимо расширить промышленную базу домостроения. С этой целью на заводе ЖБИ имени Ленинского комсомола начата реконструкция действующих цехов, а рядом отведена пло-

щадка для строительства нового завода КПД. Новый завод рассчитан на выпуск изделий крупнопанельных домов Ленинградской серии 137. Но она корректируется на свердловский вариант. Проектированием завода занимается киевский институт Гипрогражданпроект Госстроя Украинской ССР. В нынешней пятилетке должно быть закончено строительство первой очереди завода мощностью 160 тысяч квадратных метров общей площади жилья. А теперь конкретно о том, что сделано по строительству нового завода на сегодняшний день. Разработан технический проект первой очереди но-

вого завода и представлен на утверждение в главк и Минтяжстрой СССР. Одновременно ведется разработка рабочих чертежей. В этом году Госплан и Госстрой СССР разрешили провести подготовительные работы и выделили на эти цели капиталовложения в объеме миллиона рублей, в том числе на проведение строительных монтажных работ — 700 тысяч.

В подготовительные работы входят: перенос ЛЭП-110 и ЛЭП-6 за пределы промышленной площадки завода, а также перенос ливневой канализации и промводопровода, которые сейчас пересекают площадку; необходимо

сделать выторфовку и вертикальную планировку, подъездные железнодорожные пути, закончить снос жилых домов с территории промплощадки и прочие работы.

Генеральным подрядчиком по строительству завода определен трест Свердловскийстрой, конкретно строительное управление № 22 этого треста. В настоящее время строителям передана рабочая документация. Разбиты и сданы генподрядчику все трассы. Теперь дело за строителями. Необходимо срочно начинать работу, так как все возможности для этого есть.

Наша задача — в юбилейном году Советской власти полным ходом начать строительство нового завода и освоить все выделенные средства.



Наши читатели уже знают, что в нынешнем году должно начаться строительство нового завода КПД мощностью 258 тысяч квадратных метров общей площади жилья. Корреспондент газеты встретился с директором строящегося завода ВАЛЕНТИНОМ ГЕРАСИМОВИЧЕМ РОЖНОВЫМ и попросил его рассказать о том, в каком положении на сегодня дела по развертыванию строительства.

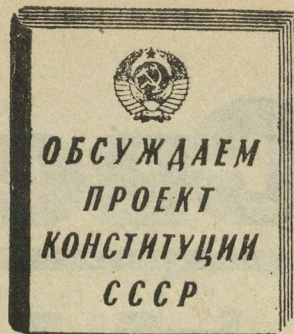
НАЧАЛОСЬ КОМПЛЕКТОВАНИЕ КРУЖКОВ

В прошлом учебном году в сети партийного политпросвещения часть групп закончила изучение курсов «Основы экономики и управления производством» (СУ-1, СУ-7, СУ-20 — заводская группа пропагандиста Рожнова В. Г.); «Инженерный труд в социалистическом обществе» (группа управления комбината, пропагандист А. К. Ежов,

и группа заводчан, пропагандист Ямов В. М.). В новом учебном году эта часть слушателей сможет приступить к изучению по специальным одногодичным учебным программам курсов по передовому опыту повышения эффективности производства и качества работы. По своему содержанию они являются органическим дополнением к курсам второ-

го цикла обучения. Остальные группы будут продолжать изучение курсов предыдущего года. Во всех кружках вводится изучение новой Конституции СССР. В настоящее время идет комплектование политсети. У секретарей партийных организаций особые заботы: помочь коммунистам выбрать ту или иную форму учебы, не оставить без внимания

руководящий состав подразделения, с большей серьезностью подойти к утверждению пропагандиста. От того, насколько по-деловому будет решен вопрос по комплектованию политсети, зависит качество учебы в течение всего учебного года. А. ЗНАМЕНЩИКОВА, зав. парткабинетом ДСК.



предложения и заявления граждан.

Много критических выступлений и предложений появляется на страницах газет и журналов. Они привлекают всеобщее внимание. Каждый, кто взялся за перо, будь то профессиональный журналист или просто читатель, вправе ожидать, что по его материалу будут приняты соответствующие меры.

ОТВЕТ ОБЯЗАТЕЛЕН

Большое внимание партия и правительство уделяют тому, чтобы руководители предприятий и организаций своевременно и четко реагировали на жалобы и предложения трудящихся, принимали действенные меры по исправлению недостатков. Об этом говорится в статье 49 проекта новой Конституции СССР, где прямо записано, что должностные лица обязаны в установленные законом сроки рассматривать

Однако так бывает не всегда. Мы часто являемся свидетелями того, что одни критические выступления остаются совсем без ответа, а на другие приходят ответы расплывчатые, неконкретные, попросту говоря, — отписки.

Вот почему статью 49 я предлагаю в конце дополнить словами: «критические выступления в печати».

В. ЛОКШИН, рабочий СУ-29.

В ПРЕДДВЕРИИ ЮБИЛЕЯ



№ 11 (секретарь Анатолий Андреев). Молодежь этого цеха хорошо трудится, принимает самое активное участие во всех культурных и спортивных мероприятиях завода.

Сейчас соревнование вступило в последний этап, который должен быть завершён днем наивысшей производительности труда, приуроченным к празднику 7 ноября. Внутри цехов идет соревнование за личное первенство.

— В 1978 году в Гаване открывается XI Всемирный фестиваль молодежи. Как вы готовитесь к этому празднику?

— 25 июня на заводе был субботник. Его мы провели на рабочих местах. Деньги, заработанные в этот день, комитет ВЛКСМ перечислит в фонд фестиваля.

— С какими трудностями вы сталкиваетесь, готовясь к празднованию юбилея страны?

— Одна из главных наших проблем — это текучесть кадров. Тяжелые условия, в частности в цехе № 6, не очень-то привлекают молодых людей. Решая этот вопрос, мы проводим беседы, сплавиваем коллектив, вовлекая молодежь в соревнование, создаем спортивные команды, проводим вечера. Но много молодых людей уходит с завода, отработав год и даже меньше. Значит, в этом направлении нам предстоит сделать немало.

— Ваша комсомольская организация насчитывает около трехсот членов. Не мало ли это для такого большого предприятия? Расскажите о работе по росту вашей комсомольской организации.

— Действительно, комсомольская организация на заводе может быть более многочисленной. Трудно вести работу в цехе, если на 200 человек приходится всего несколько комсомольцев. Несознательной молодежи у нас много, но недостаточная воспитательная и пропагандистская работа среди нее, невнимание к ней секретарей цеховых комсомольских организаций приводит к плохим результатам. В 1976 году, например, было принято в комсомол всего два человека, в этом году — уже четыре, сейчас готовятся к приему еще два. И все-таки эту работу комитету комсомола завода надо серьезно улучшить.

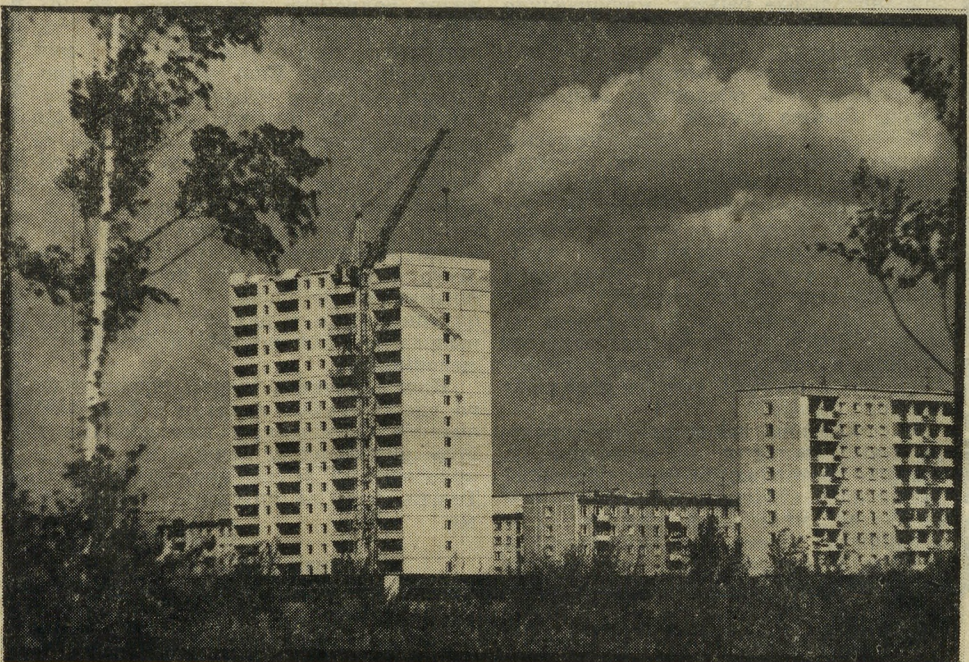
— У комитета комсомола, наверное, немало активных помощников? Кого бы вы хотели назвать в первую очередь?

— Активные комсомольцы — это Анатолий Андреев (цех № 11), Зоя Федосова (цех № 2), Наташа Бурлакова (цех № 10), Надежда Крохорева (цех № 4), Борис Черепанов (цех № 6), Юрий Канов (цех № 4), Татьяна Перчулла (цех № 15) и еще много

ребят, всех не перечислишь.

Сейчас в комсомольских организациях обсуждается проект новой Конституции СССР, которая предоставляет больше права советской молодежи. В ответ на заботу партии и в преддверии юбилея Родины задача комсомольцев и молодежи завода — трудиться с наивысшей производительностью труда, активно участвовать в общественной жизни коллектива.

Л. ЛАПТЕВА.



НОВЫЕ КВАРТАЛЫ ГОРОДА.

ФОТО В. КАЛИМАСОВА.

* Хозрасчету — зеленую улицу!

В БОЛЬШОМ ДЕЛЕ НЕТ МЕЛОЧЕЙ

Почти на всех объектах СУ-15, сданных в эксплуатацию в прошлом году и в первом полугодии этого года, отделочные работы велись методом бригадного подряда. Об эффективности ведения работ по этому методу бы не хотел говорить — о них все знают. Хочу особо остановиться на тех причинах, которые отрицательно влияют на внедрение бригадного подряда.

У нас в управлении четыре бригады плотников. Управлению планируют в месяц сдачу одного-двух домов. Обеспечение материально-техническими ресурсами также планируется только на те объекты, которые должны быть на выходе в данном месяце. Поэтому управление вынуждено сосредоточивать людские ресурсы только на этих объектах.

Малейшая неритмичность поставки материалов, даже незначительная технологиче-

ская последовательность поставки, вызывает скрытые внутрисменные простои. Например, на доме № 10а квартала «В» района Академический сосредоточены две сильные бригады плотников нашего управления. Вообще, с этим домом справилась бы и одна бригада, только, возможно, в срок чуть более месяца, а вторую можно было перевести на другой объект, создав хороший задел для штукатуров и маляров. Так ведь плотничьи материалы дают только на два объекта — дом № 10а и по ул. Технической, а на другие нет.

Вот и получается, что имея по две бригады плотников на объекте, мы зачастую даже ссоримся между собой из-за материалов. А разойтись нельзя, потому что на другие объекты материалы еще не поставлены. Почему так? Ведь все равно все пустые объекты квартала обеспечиваются ма-

териалами, так позвольте же мне не поверить в то, что нельзя более равномерно вести распределение материалов и на другие объекты. Разумеется, я веду речь о плотничьих материалах, поскольку штукатуров и маляров у нас не так лимитируют.

Второй существенный вопрос: монтажники совершенно перестали бороться за сдачу объекта под отделочные работы, то есть оставляют множество недоделок, и никакими предварительными расчетами затраты на устранение этих недоделок не предусматривают. Дом № 23 в районе Сортировочный был уже сдан в эксплуатацию, а коробка монтажниками так и не сдана отделочникам по акту. В результате большие замечания приемная комиссия сделала по кровле — не выполнена стяжка парапета. Очень много недоделок оставили монтажники на доме по

ул. Технической (большие перепады в перекрытиях, конопатка примыканий отсутствует). Все это ложится на отделочные управления.

В нашем комбинате бригадный подряд выступает в отдельных звеньях общей цепи самостоятельно. «Нулевки» сделали «нуль» по подряду — получили премию. Монтажники смонтировали коробку, выдержали сроки — тоже получили премию. А генподрядчикам значительно сложнее. Назначаем сроки, но ведь мы впрямь рассчитываем только на свои работы, отделочные. А оценку за качество нам дают по сдаче всего объекта в эксплуатацию. «Помогают» же нам в снижении качества и затягивании сроков сдачи и нулевки, и монтажники, и прочие субподрядчики. Например, дом гипсового завода, сданный в эксплуатацию в первом кварта-

ле, получился по бригадному подряду. Но на сегодняшний день мы не можем получить деньги от заказчика, потому что там СУ-20 не закончило благоустройство, и банк отказал нам в выплате премии.

И еще один серьезный вопрос. Сейчас много стало домов со встроенно-пристроенными помещениями. В этом году у нас такими объектами были и будут дом Уралэлектромонтажа с почтой, дом № 37 района Сортировочный с магазином «Овощи», дом № 38 с магазином «Молоко», дом РМЗ с кафе, дом № 29 на Сортировке с прачечной. Почему-то в комбинате обращается очень мало внимания на ведение работ по этим приборам, а они, как нарочно, срывают возможность сдачи дома в намеченные сроки. Эти дома мы тоже ведем методом бригадного подряда, намечаем сроки и срываем их только из-

за приборов. Дом № 37, например, если бы не магазин «Овощи», можно было сдать в конце мая, возможно, и дом № 23 тогда сдали бы в срок.

Нам нравится работать по методу бригадного подряда. Но хотелось бы, чтобы как можно быстрее были устранены причины, мешающие в полной мере проявиться преимуществам прогрессивной организации труда. Ведь не случайно в проекте Основного Закона нашей страны записаны такие строки: «Опираясь на творческую активность трудящихся, социалистическое соревнование, на достижения научно-технического прогресса, государство обеспечивает рост производительности труда, повышение эффективности производства и качества работы, динамичное и пропорциональное развитие народного хозяйства».

И. ЛАШИН, плотник СУ-15.



БЕЗОПАСНА В РАБОТЕ

Машина СО-86 предназначена для заглаживания и затирки оштукатуренных поверхностей при строительных и отделочных работах. Затирка поверхности производится двумя дисками, вращающимися в противоположные стороны. Благодаря этому отсутствует реактивный момент на рукоятках и достигается

За эффективность и качество!

ся устойчивое положение машины при работе.

Применение специальных фиксаторов позволяет быстро производить смену затирочных дисков. Предусмотрена подача воды в рабочую зону.

Небольшая масса и габариты позволяют производить затирку как горизонтальных, так и вертикальных поверхностей. Низкое напряжение обеспечивает безопасность при работе.

РЕЛЬЕФНЫЕ ПЛИТЫ

Для облицовки помещений зданий культурно-бытового и ад-

министративного назначения в тресте Ленотделстрой широко применяются модульные гипсовые декоративно-рельефные плиты различной фактуры с покрытиями, выполненными на основе водно-эмульсионных красок.

Плиты отливаются из строительного гипса в эластичных формах. Для повышения прочности армируются волокнистыми материалами из пенки или стеклоткуча.

Лицевая поверхность гипсовых плит может быть гладкой, перфорированной и с заданным геометрическим рисунком.

Применение модульных плит дает возможность разнообразить декоративное оформление стен.

В ФОРМАХ ИЗ ГИПСА

Гипсолитовые декоративные плиты применяются для отделки вертикальных поверхностей интерьеров зданий. Они изготавливаются в подсобных мастерских строительных организаций и в готовом виде доставляются на стройплощадку для монтажа.

В соответствии с заданными размерами и рисунками отливаются гипсовые формы, которые многократно используются при формовке гипсолитовых декоративных плит.

НОВОЕ В ПРЕМИРОВАНИИ

Министерство строительства предприятий тяжелой индустрии выпустило приказ «О совершенствовании порядка премирования руководителей, инженерно-технических работников и служащих производственных объединений, предприятий и организаций министерства».

В приказе отмечается, что в практике премирования нередко премии выплачиваются при невыполнении плана по номенклатуре и плану поставки продукции потребителям, допускаются излишества в премировании. Отдельные работники в ряде случаев премируются за работы, в которых они не принимали непосредственного участия, не обеспечивается необходимая материальная заинтересованность работников в выполнении месячных и квартальных планов.

Имеют место случаи, когда премии руководящим работникам используются не для усиления материальной заинтересованности в решении важнейших производственных задач, а для сохранения работникам ранее сложившегося уровня заработной платы.

Важнейшим направлением совершенствования системы премирования считается усиление материальной заинтересованности работников предприятий в повышении эффективности и качества работы. Установлено, что при невыполнении плана производства важнейших видов продукции премирование за основные результаты хозяйственной деятельности не производится. В номенклатуру должна обязательно включаться продукция, предусмотренная в нархозплане и, как правило, вся продукция номенклатуры Госплана СССР, при невыполнении поставок продукции в сроки и по номенклатуре руководящие работники предприятий и снабженческие организации лишаются премии за основные результаты хозяйственной деятельности. Установлено также, что по результатам работы за квартал премия выплачивается в полном размере при выполнении в каждом месяце квартала основных показателей и условий премирования, а при невыполнении их в отдель-

ные месяцы или установлении заниженных планов на первые месяцы квартала премия за квартал уменьшается до 50 процентов, при обнаружении фактов изготовления (реализации) недоброкачественной продукции руководящие, инженерно-технические работники и служащие, по вине которых допущено изготовление (реализация), лишаются премии за основные результаты хозяйственной деятельности в те месяцы или кварталы, когда выявлены эти факты, независимо от привлечения к другим видам ответственности.

Размер премии, выплачиваемый одному руководящему, инженерно-техническому работнику и служащему из фонда материального поощрения за основные результаты хозяйственной деятельности (за исключением мастеров, старших мастеров, начальников участков и смен), не может превышать в промышленности 0,5—0,6 должностного оклада в расчете на месяц, а в строительстве за выполнение квартальных планов работ и за ввод в действие объектов — шести должностных окладов в год.

Перечисленные выше ограничения не распространяются на премии, выплачиваемые по итогам Всесоюзного и республиканского социалистического соревнования, на Ленинские премии, Государственные премии СССР и союзных республик, другие единовременные премии, которые устанавливаются и выплачиваются с разрешения Совета Министров СССР, а также государственных и общественных организаций СССР и союзных республик за счет бюджетных ассигнований.

Предусматривается также повышение ответственности хозяйственных руководителей за правильное применение премиальных систем, рациональное расходование средств на выплату премий. Приказ о совершенствовании порядка премирования вводится в действие с 1 июля 1977 года.

И. СЕМУХИН,
начальник планового
отдела комбината.

50000 РУБЛЕЙ ЗА «КРОССВОРД»

● ОСТРЫМ
ПЕРОМ

Кроссворд отгадывала вся бытовка. К концу обеденного перерыва лишь одна строчка оставалась пустой. Как ни бились, нужное слово не находилось. Мастер смотрел на всех и загадочно улыбался.

— Говори, — сказали ему. Мастер кивнул головой в сторону дома № 21.

— Там ответ. Каркас, коробка, опалубка, арматура... — гадали присутствующие.

Мастер невозмутимо крутил головой.

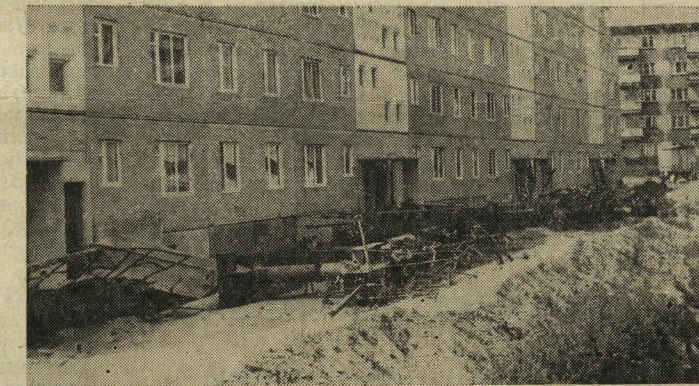
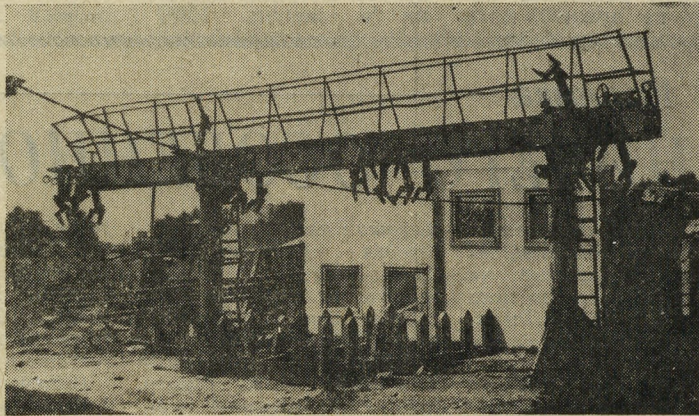
— Оснастка, — сказал один.

— Какая же это оснастка? Металлолом, — возразил другой.

— Какой же это металлолом, если за него заплатили 50 000 рублей? — возмутился мастер.

Нам остается уточнить: это действительно монтажная оснастка — полуавтомат ВИЗ-9, а не металлолом. Ровно год назад она была опробована на монтаже дома. С ее помощью сборку каждого здания можно сократить на 10 дней. За счет этого можно дополнительно смонтировать 20 этажей, которых сейчас так не хватает комбинату. Благодаря «усилиям» начальника управления СУ-28 А. Г. Емельянова и главного инженера Л. К. Ахмина дорогостоящее оборудование постепенно превращается в утиль. Сейчас оснастка свалена в кучу около дома № 21 в микрорайоне «Сортировочный». Элементы ее деформируются, теряются. Руководители же СУ-28 никак не могут исправить мелкие недостатки и пустить приспособление в работу. Непонятный «кроссворд» загадали сами себе руководители управления.

А. ФОМИНЫХ.



* Лицевой счет — каждому рабочему

ЭКОНОМИЯ И ЭФФЕКТИВНОСТЬ

Пятилетка эффективности и качества предъявляет особые требования к режиму экономии на каждом рабочем месте, повышению производительности труда. Значительный эффект дает работа по комплексным лицевым счетам.

Такая форма соревнования нашла последователей и в СУ-29. Здесь на каждую бригаду открыт комплексный лицевой счет повышения эффективности и качества работы, рассчитанный на пятилетку. Так удобнее видеть количественные и качественные изменения, происходящие в коллективе. Комплексный лицевой счет бригады представляет собой отдельный журнал, в котором фиксируются все сведения производственной и общественной деятельности бригады. Открывается он разделом «Выполнение социалистических обязательств бригадой за пятилетку», в который за-

носятся основные показатели работы за год.

Самый важный раздел называется «Организационно-технические мероприятия повышения эффективности и качества работы на пятилетку». В специальной графе указаны конкретные мероприятия на каждый год. К выработке основных положений были привлечены опытные специалисты управления. Ответственность за их выполнение возложена на начальников участков и бригадиров. Вот что конкретно сделано по претворению этих мероприятий в жизнь, например, в бригаде монтажников Г. Г. Кожевникова. Заменяли утеплитель из трепельного кирпича на ограждающих панелях на более крупный из железобетонных плит — в результате достигнуто снижение трудозатрат на 16 человеко-дней. Вместо деревянной опалубки из отдельных досок ввели щитовую на роствер-

ке свайных домов — объемом трудозатрат снизился на 24 человеко-дня. Пробивку отверстий стали производить механизированным способом — (снижение трудозатрат составило 3,7 человеко-дня). Правда, приходится с сожалением отметить, что пока все это происходит лишь на отдельных объектах.

Третий раздел — «Бригадный план выполнения пятилетнего задания по росту производительности труда в натуральных измерителях». Там записываются показатели работы за день, месяц, год. Взглянув на эти записи, легко узнать, насколько ритмично работает бригада. Сравнительно по лицевому счету результаты работы двух бригад монтажников — Г. Г. Кожевникова и А. А. Полякова, видно, что более ритмично работала бригада Кожевникова.

Комплексный лицевой счет включает в себя

также социалистические обязательства бригады. В частности, в обязательствах лучшей бригады управления Г. И. Головизина записано: выполнить план по росту производительности труда в натуральных измерителях за два года десятой пятилетки в июне, исключить брак в работе, все смонтированные объекты сдавать с первого предъявления, на повышенные оценки.

Здесь же приводится перечень мероприятий, обеспечивающих выполнение принятых обязательств, назначены ответственные за претворение их в жизнь. Как правило, это ведущие инженерно-технические работники управления. Вот некоторые из выполненных мероприятий, записанных в лицевом счете бригады Головизина: составлен график движения бригады по объектам на 1977 год, коллектив обеспечен бы-

товыми помещениями в соответствии с санитарными нормами, спецодеждой, исправным инструментом и инвентарем, металлической инвентарной опалубкой. По каждому объекту до начала строительства проводилось изучение технической документации. Но есть пункты, которые выполнить пока трудно, например обеспечение бригады двумя комплектами глубинных вибраторов, пневмотрамбовок и комплектом кассет и пирамид.

Показатели работы бригады по месяцам занесены в отдельный раздел, где записано выполнение объема работ, выработка, средняя зарплата, сумма премии. Любой член бригады может узнать, из чего складывается его заработок.

Еще один раздел лицевого счета — «Рационализация и изобретательство». В него заносится рационализатор-

ские и изобретательские предложения, учитываются экономический эффект. Бригада Г. И. Головизина внесла предложение изменить глубину заложения фундамента дома № 1 в квартале 3-4 Сортировочный. Осуществление этого предложения дало экономический эффект 8700 рублей.

Таким образом, комплексный лицевой счет включает в себя целый ряд мероприятий и обязательств, которые позволяют наладить более ритмичную работу. С его помощью можно четко проанализировать итоги деятельности бригады. Правильно заполненный лицевой счет служит средством самоконтроля рабочих, помогает освоению передовых приемов и методов труда.

С. ТЮЛКИН,
студент УрГУ.

НУЖЕН ОТВЕТСТВЕННЫЙ

В планах благоустройства, развития города всегда одно из первых мест отводится озеленению. Трудящиеся Кировского района поддержали инициативу депутатов райсовета — сделать район образцовым по благоустройству и озеленению. В год 60-летия Октября объявлен районный смотр комплексного благоустройства.

Наша газета в одном из июньских номеров в заметке «Относятся с прохладцей» выступала уже с критикой проводимой заводом ЖБИ работы по озеленению. В ответ на выступление газеты в редакцию пришло письмо, подписанное бригадиром заводской теплицы Н. П. Раковой, опровергающее критику. Автор подробно перечислила очень большой объем работы, вы-

полненной коллективом теплицы.

Вместе с фотокорреспондентом мы побывали в теплице. Нас встретили работницы В. Н. Поспелова и Г. А. Кобельская. Собственно, они да еще бригадир Н. П. Ракова и составляют весь коллектив. В один голос они стали жаловаться на условия работы: вот уже 16 лет в теплице не делали капитального ремонта, рамы окон, деревянные стеллажи под цветами прогнили и грозят обвалиться. Нет никакого въезда на территорию и торф для удобрения приходится носить вручную. А теснота! Ведь полезная площадь теплицы всего 75 квадратных

метров. Кроме основной работы, приходится еще заниматься уходом за цветами у заводоуправления и некоторых цехов, дважды в неделю таскать вручную тяжелейшие резиновые шланги для полива на расстояние около километра. А ведь они уже немолодые...

И все же работники теплицы делают все, чтобы помочь превратить территорию завода и жилпоселка в зеленую зону. Но, как ни странно, не всегда встречают понимание... Только в этом году у них пропало в ящиках около пяти тысяч ростков цветочной рассады, которая оказалась никому не нужной, хотя

у многих цехов, на территории заводских детских учреждений цветов практически нет.

В ЖКО завода я встретился с заведующей отделом А. А. Журавлевой. Она убеждена, что критика работы по озеленению в поселке завода была неправильной. Домоуправ Н. М. Абрамова показала мне несколько новых газонов и деревьев, посаженных в этом году.

Но здесь же, в домоуправлении, я познакомился с планом озеленения на год: высадить 210 деревьев, 500 штук кустарников, засадить 400 квадратных метров площади цветами и засеять 1500

квадратных метров газонов. Фактически же за весенне-летний период силами в основном работников домоуправления и небольшого числа помощников из числа жильцов высажено 80 саженцев деревьев и около 10 тысяч корней цветочной рассады. Кустарников не сажали вообще, а о площади, засеянной травой, в данных домоуправлениях стыдливо умалчивается. И вообще, в озеленении дворов, улиц, детских площадок не чувствуется системы, организации.

Есть на заводе цех по благоустройству, руководимый А. И. Чепкасовым. Но практиче-

ски его силы ограничены все той же теплицей, нет ни штата, ни техники. Отсутствует серьезное внимание к благоустройству со стороны администрации, профсоюзной, комсомольской организаций завода. В общем, нет конкретного ответственного за озеленение, нет организатора.

Как отмечают многие на заводе и в поселке, в этом году все же заметно улучшилось состояние посадок и оформление цветников. Но все же намечено было гораздо больше, и возможности для этого здесь, в лесопарковой зоне города, имеются. А сейчас приходится признать, что зеленый убор завода ЖБИ и поселка остается пока бедным.

С. БИРЮКОВ.
(Наш корр.).



* Евгений Фейерабэнд

АВТОГРАФ

Милое, зеленое, живое!
Жаль, что соком плачут деревья.
На коре их сталью ножевого
Вырезаны разные слова.
Кажется, давно уже не детство.
Дюжий парень — не сшибешь
конем.

Видно, не нашел другого
средства
Для того, чтоб мир узнал
о нем.
Раньше люд таежный, тих и
темен,
За дровами ездил в ближний лес
Да для изб за бревнами — и,
скромнен,

К деревьям за славою не лез.
Для потехи им не резал жилы,
Только по потребности рубил,
Брал за тем, чтоб дерево
служило,

И за службу благодарен был.
Сроду не хотел, чтоб горевало
Дерево, чтоб чуткая кора
Медленно и страшно загнивала
От незгладимого тавра,
Чтоб иссохший ствол стонал,
измучен...

А какой-то тип, не то что
встарь —
С малолетства грамоте обучен,
Расписался в том, что он —
Дикарь.

* Реплика

НИЧЕГО ОСОБЕННОГО?

Шумели, радовали свежестью молодые тополяки, заботливо выращенные на газоне возле десятого цеха завода ЖБИ имени Ленинского комсомола. Но не повезло им...

Занялись работники соседнего цеха № 5 переоборудованием емкостей для хранения добавок к бетону — жидкости СДБ и нитрита натрия. Решили сделать все по правилам, поднять резервуары на фундаменты, чтобы едкие вещества не провалились на землю. Остатки из старых емкостей вылили тут же, а для стока образовавшейся лужи заботливо прорыли вдоль соседнего газона канавку к канализационному колоду. Небольшой дождик

завершил начатое людьми — деревья «хватили» яду. Слово жгучим морозом опалило их в разгар лета: листья съезжились, почернели, ветви высохли...

Заместитель начальника цеха № 5 В. И. Абашев, лично руководивший переоборудованием резервуаров, считает, что виноваты сами соседи. Не там, мол, посадили деревья. К тому же произошел разлив ядовитых жидкостей случайно, из-за неисправных вентиляторов. Да и вообще, по сравнению с большими планами переоборудования, совершенствования технологии цеха № 5 гибель нескольких деревьев — пустяк, досадная случайная мелочь... «Вернем мы им де-

ревья, — обнадежил Виктор Иванович соседей, — вот осень придет, на болоте выроем, принесем и посадим... Так что ничего особенного не случилось, считайте в пятом цехе.

Работники бетонно-растворного цеха считают, что они, как и их соседи, друзья живой природы: в этом году оборудовали красивый газон, посадили цветы. Правда, зимой позапрошлого года тоже имела место такая досадная «случайность». Тогда ядовитой жидкостью залили территорию десятого цеха, погубили голубую ель и еще несколько деревьев.

Спуск в сточные воды, например, нитрита натрия, вообще запрещен. Почему?

Красноречивый ответ дают молчаливые мертвые тополя, стоящие на границе двух цехов. Не то памятники реконструкции, не то жертвы...

Статья 67 проекта новой Конституции возлагает на каждого из нас ответственность за охрану природы. Видимо, руководителям пятого цеха стоит более внимательно ознакомиться с Основным Законом и с другими документами, обязывающими избегать таких «пустяков» и «случайностей», которые ведут к отравлению окружающей среды.

С большим трудом удаётся на бедной почве заводской территории выращивать деревья, и гибель даже одного из них — ЧП.

В. КАЛИМАСОВ.

КРИПТОГРАММА «ПРИРОДА»

П	«	24	5	11	4	9	5	7	8	×
14	5	×	22	4	6	5	20	×	14	5
×	21	8	14	10	22	8	20	15	×	18
3	10	3	4	16	8	9	×	4	14	×
1	9	23	21	8	14	×	1	×	14	5
19	×	20	2	1	23	24	15	19	×	14
5	3	8	21	3	2	9	14	2	26	×
14	10	20	5	25	;	×	4	14	×	1
2	14	×	5	12	•	»	10	•	1	•
20	17	3	13	5	14	5	9	•	ИС	

ЭСТАФЕТА НА ПРИЗ ГАЗЕТЫ

В следующее воскресенье строители всей страны, в том числе и работники нашего домостроительного комбината встретят свой праздник. В этот день коллективы подведут итоги своей трудовой деятельности. Померяются своими силами спортсмены комбината. Ежегодно у нас проводится эстафета на приз газеты «Свердловский строитель». На этот раз она пройдет по живописным местам базы отдыха «Домостроитель». За первое место будут бороться легкоатлеты, пловцы, гребцы и т. д. Приглашаем принять участие в легкоатлетической эстафете на приз газеты «Свердловский строитель».

I — 1, 2, 3, 4, 5, 6, 7, 8 — гриб. II — 9, 8, 1, 10, 11, 12, 7 — цветок. III — 13, 5, 3, 8, 14, 15 — домашнее растение. IV — 16, 17, 18, 5, 11, 15 — птица из семейства куликовых. V — 11, 19, 20, 10, 7 — цветок. VI — 21, 22, 5, 23 — пресмыкающееся. VII — 24, 8, 25 — тонизирующий напиток. VIII — 26, 14, 8 — крашеее растение.

Если вы правильно определите значение данных слов, то, заменив цифры на буквы, прочтете в криптограмме афоризм писателя-классика о природе и его фамилию.

Составил Е. Шабашов.

ПРАЗДНИК НА БЕРЕГУ ОЗЕРА

31 июля на лодочной станции завода ЖБИ имени Ленинского комсомола проводился праздник в честь Дня Военно-Морского Флота СССР. В программу праздника входили соревнования по гребле на лодках, настольному теннису, перетягиванию

каната, первенство по волейболу.

Открыл праздник ветеран морской пехоты Д. Д. Задорожный, награжденный многими орденами и медалями СССР. Он рассказал, как в неимоверно тяжелых условиях в далеком 1941 году дрались и умирали на подступах к

Одессе и Севастополю советские моряки, которым, как и многим из нас сейчас, было по 18—20 лет.

А затем были соревнования, в которых принимали участие команды завода ЖБИ имени Ленинского комсомола, строителей и пожарно-технического училища.

Первыми состязались гребцы. Первое место у В. Крестьянникова (СУ-1), второе — у Г. Лавелина, третье — у В. Шерстнева (завод ЖБИ).

По перетягиванию каната на первое место вышла команда заводчан в составе: Радик Субаев, Павел Гоцманов, Анато-

лий Жаров, Владимир Шерстнев, Геннадий Лавелин. Одновременно с греблей и перетягиванием каната разыгрывалось первенство по настольному теннису. Победителем вышел В. Абаимов, представитель завода ЖБИ.

Упорная борьба развернулась среди команд — участниц первенства по волейболу. В полуфинал вышли сборная команда строительных управлений и команда завода ЖБИ.

Победила команда завода ЖБИ со счетом 3:1.

В конце праздника был дан концерт художественной самодеятельности силами вокально-инструментального ансамбля «Чудесница» Дворца культуры строителей имени А. М. Горького.

Е. ПРОЗОРОВ,
член комитета ВЛКСМ
завода ЖБИ
имени Ленинского
комсомола.