

Добрая слава идет на заводе ЖБИ им. Ленинского комсомола о З. И. Скорик. За свой безупречный многолетний труд она награждена орденом Трудовой Славы III степени.
Фото В. Калимасова.

СВЕРДЛОВСКИЙ СТРОИТЕЛЬ

ОРГАН ПАРТКОМА, ОБЪЕДИНЕННОГО ПОСТРОЙКОМА, КОМИТЕТА ВЛКСМ И УПРАВЛЕНИЯ СВЕРДЛОВСКОГО ДОМОСТРОИТЕЛЬНОГО КОМБИНАТА

№ 30 (184).

ПЯТНИЦА, 29 ИЮЛЯ 1977 г.

Цена 2 коп.

ПОБЕДИТЕЛИ СОЦСОРЕВНОВАНИЯ

Состоялось совместное заседание администрации и объединенного стройкома домостроительного комбината, на котором подведены итоги социалистического соревнования за второй квартал и первое полугодие 1977 года между коллективами управлений, участков, цехов, бригад, прорабами и мастерами комбината.

Среди строительных управлений первое место присуждено коллективу СУ-7. Коллективы специализированных управлений не выполнили ос-

новных условий социалистического соревнования, поэтому среди монтажников нулевого цикла и монтажников коробов домов первое место решено не присуждать.

По условиям соревнования не рассматривались итоги работы УПТК.

Среди цехов завода ЖБИ имени Ленинского комсомола лучшим признан коллектив цеха № 4.

Присвоены звания:

ЛУЧШИЙ УЧАСТОК
Коллективу участка СУ-7 — начальник участка Л. Г. Макеева;

Коллективу участка № 2 СУ-13 — начальник участка М. А. Ахияров.

ЛУЧШАЯ БРИГАДА
Бригаде плотников СУ-7,

бригадир Н. Г. Воробьев,

бригаде плотников СУ-15,

бригадир Н. Г. Лебедев,

бригаде штукатуров СУ-15,

бригадир В. А. Созина,

бригаде маляров СУ-1, бригадир С. И. Богомолов, бригаде монтажников СУ-27, бригадир Н. В. Муртаков,

бригаде монтажников СУ-29, бригадир Г. Г. Кожевников,

бригаде трубоукладчиков СУ-20, бригадир А. М. По-

морцев,

бригаде формовщиков цеха № 1 завода ЖБИ имени Ле-

нинского комсомола, бригадир

П. С. Хамов.

ЛУЧШИЙ ПРОРАБ
Прорабу СУ-7 А. Е. Фомину, прорабу СУ-28 В. Платуцихину.

ЛУЧШИЙ МАСТЕР
Мастеру СУ-7 Т. П. Власовой,

мастеру СУ-27 Д. П. Брин.

Среди общежитий звание лучшего присвоено общежитию № 1. Среди домоуправлений — домоуправлению № 2 жилищно-коммунальной конторы. Среди детских комбинатов — комбинат № 406.

* Партийная жизнь

ГЛУБОКИЙ АНАЛИЗ, ЧЕТКАЯ ПЕРСПЕКТИВА

Повестка открытого партийного собрания домостроительного комбината была сформулирована так: «Итоги выполнения обязательств в честь 60-летия Великой Октябрьской революции за первое полугодие 1977 года и о мерах по усилению роли и ответственности партийных организаций и руководителей подразделений комбината по выполнению графика поточного строительства и ритмичной сдаче жилья в эксплуатацию». С докладом выступил начальник ДСК Е. В. Копылов.

Накануне с аналогичной повесткой дня прошло заседание парткома ДСК, где были вскрыты причины неудовлетворительной работы комбината в первом полугодии, сделаны определенные выводы.

Коротко повторим основные показатели работы коллектива. План ввода в эксплуатацию жилья за полугодие выполнен на 89,4 процента, сдано жилья 153,1 тысячи квадратных метров полезной площади, что на 9,1 тысячи квадратных метров меньше, чем в первом полугодии 1976 года. Не выполнены планы строительного-монтажных работ по генподряду и собственными силами, план по реализации составил всего 68,9 процента, а выработка на одного работающего — 92,5 процента.

В докладе были проанализированы основные причины срыва, отмечены,

в частности, тяжелые условия, которые сложились к началу 1972 года.

Чтобы выполнить поставленные перед коллективом задачи, необходимо было обеспечить высокую организованность и исполнительскую дисциплину всех участников строительства, коренное улучшение работы завода ЖБИ по комплектной поставке изделий КПД, повышению их заводской готовности и качества, ритмичную поставку всех других материалов и изделий, безукоризненную работу автотранспорта, своевременный монтаж башенных кранов и упорядочение их работы, существенное улучшение организации труда и производства, особенно в управлениях нулевого цикла. Но этого не случилось, и результат для коллектива ДСК оказался печальным.

Следует отметить, что наиболее стабильно работал в первом полугодии коллектив завода ЖБИ имени Ленинского комсомола, выполнивший все плановые показатели. Много внимания уделялось здесь и культуре производства. Удовлетворительной оценки заслуживает работа коллектива СУ-7, выполнившего план первого полугодия по всем основным показателям. Но все остальные подразделения сработали ниже своих возможностей.

Особый спрос с управлений нулевого цикла, которые обеспечивают ус-

ловия для сдачи объектов в эксплуатацию. В первом полугодии «нулевки» не сделали фундаменты для восьми пусковых домов, и если СУ-20 в некоторой степени оправдывает то, что трест «Строймеханизация № 2» задержал выполнение свайных фундаментов, то руководство СУ-29 полностью ответственно за срыв сдачи четырех своих фундаментов.

На 743 тысячи рублей невыполнен объем работ и монтажными управлениями, хотя в целом они смонтировали этажей больше, чем в прошлом году. Кроме того, в результате нераспорядительности и низкой исполнительской дисциплины руководителей управлений сроки сдачи коробов домов под отделку систематически срывались. Качество монтажа такое, что нередко требовалась доводка объектов в процессе отделки, а это — дополнительные затраты, перерасход зарплаты.

В особенно трудных условиях пришлось работать общестроительным управлениям. Во втором квартале в результате мобилизации всех сил было сдано в эксплуатацию 109,5 тысячи квадратных метров жилья, что составило 105,6 процента к плану. Однако СУ-1, СУ-13 и СУ-15 не сумели полностью ликвидировать отставание, допущенное в первом квартале, и план полугодия не выполнили. Совершенно

неудовлетворительно сработал коллектив СУ-15, выполнивший полугодовой план ввода жилья всего лишь на 67 процентов.

Выступившие в прениях З. М. Чумакова, штукатур СУ-1, Г. С. Пекарь, начальник СУ-7, Е. С. Палев, мастер-бригадир СУ-28, С. И. Перетрутов, начальник СУ-13, И. М. Лашин, плотник СУ-15, Е. И. Буцырин, начальник СУ-20, И. И. Котов, заместитель директора завода ЖБИ имени Ленинского комсомола, дополнили доклад, проанализировав конкретные ситуации, высказали свои предложения по улучшению работы коллектива комбината.

Много нареканий вызывает еще работа УПТК за несвоевременную загрузку объектов, срывы поставок различных материалов. Во всех коллективах чувствуется острая нехватка кадров, а меры по их закреплению и привлечению принимаются недостаточные. Очень трудно прививается в общестроительных управлениях бригадный подряд, нередко сроки окончания не выдерживаются из-за неритмичности поставки материалов, плохой организации строительного производства. На большинстве объектов низка культура труда, грязь, горы земли и мусора затрудняют работу и создают очень неприглядную картину. Вновь, в который уже раз, был поднят вопрос о темпах реконструкции завода ЖБИ имени Ленинского комсомола, о

срывах сроков выполнения запланированных мероприятий.

На партийном собрании сделан серьезный упор в адрес партийных и профсоюзных организаций, парткома, объединенного стройкома, которые ослабили работу по мобилизации коллектива на выполнение государственного плана.

Партийное собрание постановило:

Работу по обеспечению выполнения государственного плана первого полугодия и социалистических обязательств подразделениями комбината СУ-15, СУ-20 и СУ-29 признать неудовлетворительной. Руководителям комбината и общественных организаций принять необходимые меры для улучшения работы подразделений, укрепления руководства управлений и усиления их ответственности за безусловное выполнение недельно-суточных графиков поточного строительства, своевременное комплектование объектов материалами и оборудованием, обеспечение концентрации всех ресурсов в первую очередь на объектах, имеющих наибольшую готовность. Руководителям нулевых управлений до 1 сентября устранить все недоделки на объектах, сданных в эксплуатацию в первом полугодии.

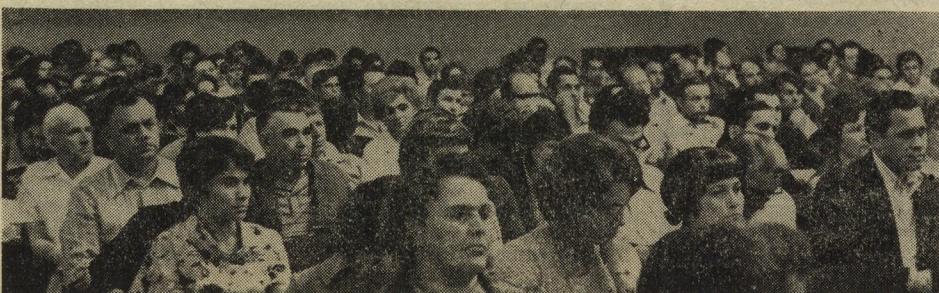
Обратить внимание руководителей комбината на крайне медленное внедрение разработанной и принятой в эксплуатацию автоматизированной си-

стемы управления, предложить в срок до 1 сентября внедрить комплекс мероприятий по АСУ. Руководителям завода ЖБИ принять дополнительные меры по улучшению комплектной поставки изделий КПД на монтажные участки и повышению их заводской готовности. Коммунисту И. Н. Демченко обеспечить поставку изделий и материалов, подлежащих загрузке на этажи, в сроки, предусмотренные графиком.

Предложить руководству комбината в целях укрепления исполнительской дисциплины ввести повышенные материальные санкции за невыполнение графиков сдачи фундаментов под монтаж и смонтированных коробов под отделочные работы, некомплектную поставку изделий КПД. Принять необходимые меры по выполнению плана освоения государственных капиталовложений на 1977 год, направленных на реконструкцию завода. Коммунистам Е. В. Копылову и М. А. Кольцову разработать мероприятия, обеспечивающие безусловное выполнение социалистических обязательств в честь 60-летия Великого Октября.

Партийным, профсоюзным, комсомольским организациям усилить организаторскую, массово-политическую работу по выполнению намеченных к 60-летию Великого Октября мероприятий и социалистических обязательств.

Л. МИТЧИНА.



Под контроль масс!

ЛИСТОК НАРОДНОГО КОНТРОЛЯ

«Органы народного контроля контролируют выполнение государственных планов и заданий, ведут борьбу с нарушителями государственной дисциплины, проявлениями местничества, ведомственного подхода к делу, бесхозяйственностью и расточительством, волокитой и бюрократизмом, способствуют совершенствованию работы государственного аппарата»

(Из статьи 91 проекта Конституции СССР)

* К 60-летию органов народного контроля

ЭТАПЫ БОЛЬШОГО ПУТИ

В апреле 1919 года ВЦИК принял декрет «О государственном контроле». Все органы ведомственного контроля, контрольные ячейки предприятий и организаций объединились в единый центр — Государственный контроль. Основными задачами его стали: контроль за выполнением советскими организациями директив и постановлений партии и правительства, борьба с бесхозяйственностью и бюрократизмом, обобщение опыта государственного строительства и совершенствования государственного аппарата.

Ленинские идеи о создании массового, всеохватывающего, постоянно действующего контроля получили дальнейшее развитие в

процессе создания Рабоче-крестьянской инспекции. Ячейки этой инспекции появились во второй половине 1919 года, а в 1920 году получили массовое распространение. Чтобы создать единый контрольный орган, опирающийся на широкие массы, В. И. Ленин предложил слить обе формы контроля (общественный и государственный) и образовать Наркомат Рабоче-крестьянской инспекции (РКИ). 7 февраля 1920 года ВЦИК утвердил Декрет об образовании Рабоче-крестьянской инспекции.

В Положении о РКИ указывалось, что выборы членов инспекции следует проводить с таким расчетом, чтобы постепенно все рабочие

и работницы, а также крестьяне вовлекались в контрольную работу. Таким образом, в основу Положения легли ленинские указания о широком привлечении трудящихся к государственному управлению.

После гражданской войны встал проблема укрепления и совершенствования всего государственного аппарата. В работах «Как нам реорганизовать Рабкрин», «Лучше меньше, да лучше» В. И. Ленин указывал, что работу по созданию нового государственного аппарата должны выполнять органы контроля, опирающиеся на поддержку партии и народа.

В начале 1923 года В. И. Ленин выдвинул идею объединения Нар-

комата Рабоче-крестьянской инспекции (РКИ) с высшим органом партийного контроля — Центральной контрольной комиссией (ЦКК). Он считал, что такая реорганизация пополнит аппарат Рабоче-крестьянской инспекции опытными партийными кадрами, а центральные партийные органы, объединившись с РКИ, тем самым укрепят свои связи с массами.

XII съезд партии одобрил предложенный В. И. Лениным план перестройки РКИ. В ноябре 1923 года ЦИК СССР утвердил Положение НК РКИ СССР. Был создан объединенный орган ЦКК — РКИ, а позже — его местные органы контрольной комиссии — Рабоче-крестьянской инспекции.

* В районном комитете народного контроля

ФАКТЫ — «ЛИПОВЫЕ»

В июне состоялось очередное заседание районного комитета народного контроля. Рассмотрен, в частности, вопрос о нарушении государственной дисциплины в мастерских Свердловского научно-производственного лесозаготовительного объединения. Проверкой установлено, что директором мастерских Н. И. Шапенковым при представлении государственной отчетности об остатках металла на начало этого года умышленно занижен фактический остаток в количестве более 88 тонн. Вскрыт также факт выпуска бракованной продукции на сумму 2500 рублей. Руководство объединения, получив сигналы о недостатках в мастерских, не дало принципиальной оценки этим нарушениям и приняло «липовые» документы к отчетности. Реализованная некомплектная продукция, например, по отчетам числилась как комплектная, что свидетельствует о приписках к плану. За слабый внутриведомственный контроль генеральный директор объединения Б. А. Деев пре-

дупрежден, директору мастерских Н. И. Шапенкову за грубое искажение государственной отчетности, факты приписок и плохую постановку учета материальных ценностей объявлен строгий выговор.

На комитете держал также ответ главный инженер молкомбината И. В. Заворотнов. Решив при помощи специалистов предприятия в рабочее время отремонтировать из материалов комбината свою квартиру, он сам составил явное заниженную по расценкам смету выполненных работ. За злоупотребления служебным положением И. В. Заворотнову объявлен выговор, а также предложено оплатить стоимость ремонта строго по прейскуранту бытовых услуг.

Районный комитет народного контроля наряду с другими вопросами рассмотрел итоги осмотра по экономии топлива — энергетических ресурсов на ГПЗ-6, утвердил статистический отчет за первое полугодие и план работы на третий квартал этого года.

НОВЫЙ СОСТАВ КОМИТЕТА

30 июня состоялась первая в этом году сессия Кировского районного Совета депутатов трудящихся шестнадцатого созыва. Сессия назначила председателем Кировского районного комитета народного контроля Е. Я. КОРКУНОВА. В новый состав комитета вошли Е. Я. КОРКУНОВ — председатель районного комитета народного контроля, Т. П. БРЕДНЕВА — заместитель председателя районного комитета народного контроля, Р. Р. ШИДЛОВСКИЙ — заместитель председателя районного комитета народного контроля завода, В. Д. СТАРКОВ — заведующий промышленно-транспортным отделом РК КПСС, Ю. В. ДОЛГОВ — заместитель председателя райисполкома, В. В. ПОПКОВ — первый секретарь РК ВЛКСМ, А. П. ЕЛЬ-

КИН — председатель объединенного построкома профсоюза треста «Уралмонтажавтоматика», Ю. Л. ЦЛИНЕР — директор ВНИИСО, Р. А. БЕЛОВА — управляющая отделением стройбанка, А. Д. ТЮЛЕНЕВ — слесарь-сборщик, Н. К. ФИЛОНОВ — инспектор районного комитета народного контроля.

Утверждены заведующие отделов: организационный — Н. К. ФИЛОНОВ, промышленности, транспорта и связи — А. И. СОКОЛОВ, строительства и стройиндустрии — В. С. КУЗНЕЦОВ, НИИ проектных организаций и учебных заведений — И. В. МАТЮГИНА, здравоохранения — Л. И. КАМЕНЕЦКИЙ, торговли и общественного питания — Л. П. ШАДРИНА, бюро жалоб — Т. П. БРЕДНЕВА.

СБЕРЕГЛИ ДОЗОРНЫЕ

Соревнуясь за достойную встречу 60-летия Великой Октябрьской социалистической революции, народные контролеры ГПЗ-6 Г. И. Фомичев и М. П. Авери борются за экономное расходование сырья и материалов, электроэнергии. Так они разработали и внедрили в производство предложения, которые позволили только во втором квартале этого года сэкономить более 68 тысяч киловатт-часов электроэнергии.

И. БЕЗДЕНЕЖНЫХ, зам председателя группы народного контроля ГПЗ-6.

* Идет общественный смотр

200 000 РУБЛЕЙ ЭКОНОМИИ

В городе и области объявлен общественный смотр резервов повышения производительности труда и качества работы. Дозорные района активно включились в поиск резервов повышения показателей работы во всех отраслях народного хозяйства. В ходе смотра народные контролеры провели более 400 рейдов и проверок, в которых участвовало более 1200 человек. Подано 492 предложения, 362 из них внедрены в производство с экономической эффективностью 201 тысяча рублей. Заслуживает одобрения опыт работы комплексной бригады Свердловского завода металлоконструкций, возглавляемой народным контролером А. Л. Черняевым. Коллектив разработал и

внес рационализаторское предложение, внедрение которого в производство позволило высвободить один пресс и двух условных рабочих.

Среди трудящихся производственного объединения «Уралобувь» широко подхвачена инициатива народных контролеров (председатель головной группы У. Ш. Зиганшин), которые выступили с почином «За достижение минимальных затрат при разработке и производстве новых видов изделий». В лицевых счетах экономии у народных контролеров объединения записано более 200 тысяч рублей. Инициаторами похода бережливости стали дозорные Герой Социалистического Труда А. Д. Мартюшева, закройщица А. М. Головка, А. В.

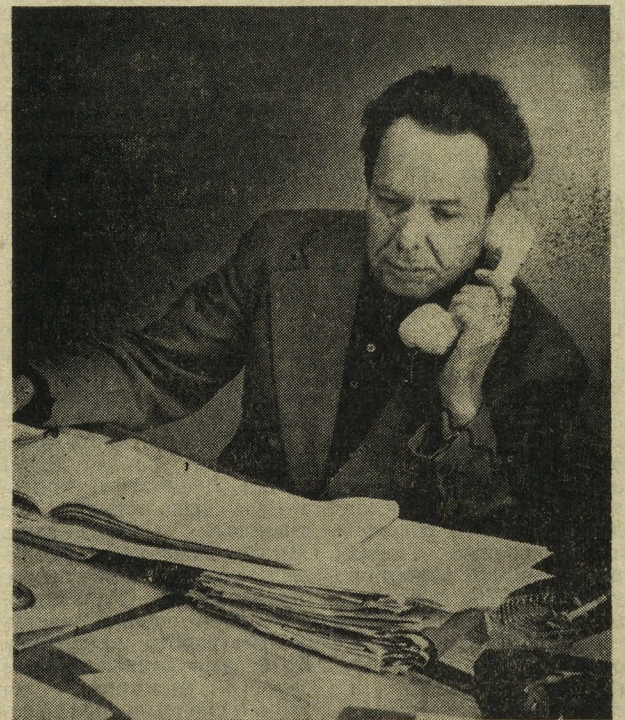
Юркина, на счету которых сотни, тысячи квадратных дециметров сбереженного сырья. Десятки дозорных объединения уже завершают выполнение напряженных заданий второго года пятилетки. Среди них — кавалер ордена Ленина, член парткома вырубщица П. Т. Рудакова, об опыте которой рассказывала городская газета, вырубщица С. А. Ельцова, В. М. Сидельникова, М. П. Гаврина и другие.

Готовя достойную встречу юбилею страны, народные контролеры района записали в своих обязательствах пункт об экономном расходовании топливно-энергетических ресурсов. Группы и посты объединений провели в этом году 89 рейдов и проверок. В

том, что объединение сэкономило 1271 тысячу киловатт-часов электроэнергии, 508 тонн условного топлива, 22 тонны нефтепродуктов, есть заслуга дозорных.

Постановление ЦК КПСС о 60-летию Великой Октябрьской социалистической революции, а также ход подготовки к празднованию этой даты обсуждались на занятиях факультета народного контроля и семинарах. Эти вопросы нашли свое отражение в планах работ групп и постов, в разнообразных средствах гласности. «Юбилею Октября — достойную встречу» — под таким девизом трудятся сейчас народные контролеры.

А. СОКОЛОВ, зав. отделом промышленности, транспорта и связи Кировского районного комитета народного контроля.



Более десяти лет участвует в работе заводской группы народного контроля главный бухгалтер завода ЖБИ имени Ленинского комсомола Михаил Арсентьевич Ямов. Редкая проверка или рейд проводится без него. Особенно оцутима его помощь, когда народные контролеры проводят рейды, направленные на улучшение экономики предприятия. В этом году, например, в течение трех месяцев проводилась проверка сохранности материальных ценностей на центральном складе, складах металла и горюче-смазочных материалов. Результаты ее были обсуждены на заседании группы, а потом вместе с рекомендациями доложены руководству завода.

Сейчас положение на складах изменилось к лучшему. Везде наведен порядок. Отведено новое помещение под склад металлов, где поставлен башенный кран.

На снимке: М. А. ЯМОВ. Фото В. Калимасова.

ОПЫТ СВЕРДЛОВЧАН ОДОБРЕН

С каждым годом в нашей стране увеличивается объем строительства крупнопанельных зданий, повышается их этажность. В связи с этим вопросы обеспечения точности сборки, безопасности ведения работ приобретают первостепенную важность.

Перспективным направлением при сборке крупнопанельных зданий является применение группового монтажного оснащения, обеспечивающего установку основных элементов здания принудительными приемами.

В соответствии с планом проведения Всесоюзных школ передового

опыта в строительстве на 1977 год, утвержденным Госстроем СССР в городе Свердловске с 18 июля 1977 года по 21 июля 1977 года, проведена Всесоюзная школа по теме: «Передовой опыт организации труда при строительстве крупнопанельных высотных домов с помощью полуавтоматической оснастки».

Школа проведена Госстроем СССР, Минтяжстроем СССР, ВНИПИтруда в строительстве, ВДНХ СССР, НТО стройиндустрии на базе Свердловского домостроительного комбината Главсредуралстроя.

Участники школы рас-

С 18 по 21 июля на строительных площадках нашего домостроительного комбината проходила Всесоюзная школа. Представители строительных организаций, проектных институтов знакомились с передовым опытом организации труда при строительстве крупнопанельных высотных зданий. Гости побывали на строящихся объектах комбината, познакомились с цехами завода ЖБИ имени Ленинского комсомола, интересовались новой оснасткой, применяемой строителями Свердловска.

В предыдущем номере нашей газеты участники Всесоюзной школы уже делились опытом своей работы. Сегодня мы продолжим рассказ о передовых методах труда строителей страны, своими впечатлениями делятся также участники Всесоюзной школы.

смотрели вопросы монтажа 12- и 16-этажных крупнопанельных зданий серий 1-468БМ-17Э с применением группового монтажного оснащения «Индикатор 12-16», разработанного Свердловским филиалом института «Индустройпроект» и внедренного Свердловским домостроительным комбинатом. Оснащение является комплексным, содержащим в своем составе не только рабочие органы по ориентированию и временному креплению элементов, но и комплект люлек, площа-

док и лестниц для безопасного ведения работ.

Участники школы изучили передовые методы монтажа с помощью «Индикатора 12-16» на строительстве 12-этажного крупнопанельного дома № 496 в микрорайоне Академический. Монтаж дома осуществляет комплексная бригада монтажников В. М. Сыщенко из стройуправления № 28 методом бригадного подряда. За период с 1972 по 1977 год в домостроительном комбинате смонтировано новой оснасткой 34 дома, 22 из них —

бригадой В. М. Сыщенко. Достигнутый темп монтажа «двое суток — этаж», а одним комплектом оснастки — 8 домов в год.

Применение группового монтажного оснащения обеспечивает надежное временное крепление и высокую точность установки монтируемых элементов, снижение затрат строительства, создает удобные и безопасные условия труда монтажников. Экономический эффект применения одного комплекта оснастки 53,0 тысячи рублей. Срок окупаемости — до одного года.

Участники школы рекомендовали:

— Одобрить опыт применения Свердловским домостроительным комбинатом в творческом содружестве со Свердловским филиалом института «Индустройпроект» группового монтажного оснащения с захватами полуавтоматического действия.

— Свердловскому домостроительному комбинату и Свердловскому филиалу института «Индустройпроект» продолжить работу по совершенство-

ванию технологии и методов монтажа крупнопанельных зданий.

— Строительным министерствам и ведомствам широко внедрять в практику крупнопанельного домостроения методы монтажа с применением группового монтажного оснащения.

— Свердловскому филиалу института «Индустройпроект» подготовить предложения по применению группового монтажного оснащения для монтажа крупнопанельных зданий различных серий, утвержденных Госстроем СССР и применяемых в строительстве.

— Просить Минстройдорш СССР организовать на подведомственных ему предприятиях централизованное изготовление монтажного оснащения по чертежам, разработанным Свердловским филиалом института «Индустройпроект».

Участники школы выражают уверенность в том, что внедрение указанных рекомендаций значительно повысит качество и точность монтажа крупнопанельных зданий, сократит трудозатраты и сроки строительства, улучшит условия труда и безопасности производства работ.



В. С. ГРЕНЦ — заместитель главного инженера строительного треста города Южно-Уральск.

— При монтаже зданий далека не безопасны, к той серии ИИ-04 мы используем шарнирный индикатор 1967 года. Много встречаем трудностей. Здесь говорили о малой металлоемкости подкосов, их надежности. Однако они быстро выходят из строя, теряются, да и с точки зрения техники безопасности

далеко не безопасны, к тому же в панелях появляются лишние отверстия. С завистью смотрел я, как работает групповое монтажное оснащение «Индикатор 12-16». Высокая точность, качество монтажа, безопасность — все говорит за то, чтобы внедрять новшество в других городах страны.

Ю. И. ШЕМОНаЕВ — начальник отдела Мосгорстроя.

— Успехи свердловских строителей нельзя не заметить. Особенно это касается комплексной застройки кварталов, которая оставляет хорошее впечатление. Нам понравился и облик домов, отделанных дробленными материалами из местного камня. Проектировщики и строители стараются делать для жильцов больше удобств, и это у свердловчан получается неплохо.

опытным и умелым бригадам, таким, к примеру, является коллектив В. М. Сыщенко. Здесь мы наглядно убедились, что добрая монтажная оснастка — хорошая помощница в повышении роста производительности труда. Она обеспечивает точность установки монтируемых элементов, безопасность и качество в работе. Московские строители постараются использовать новое у себя.

Внедрение и освоение нового всегда сопряжено с трудностями. Как правило, эту операцию поручают

В заводском производстве перспективным можно считать производство вентиляционных блоков на круговом конвейере.

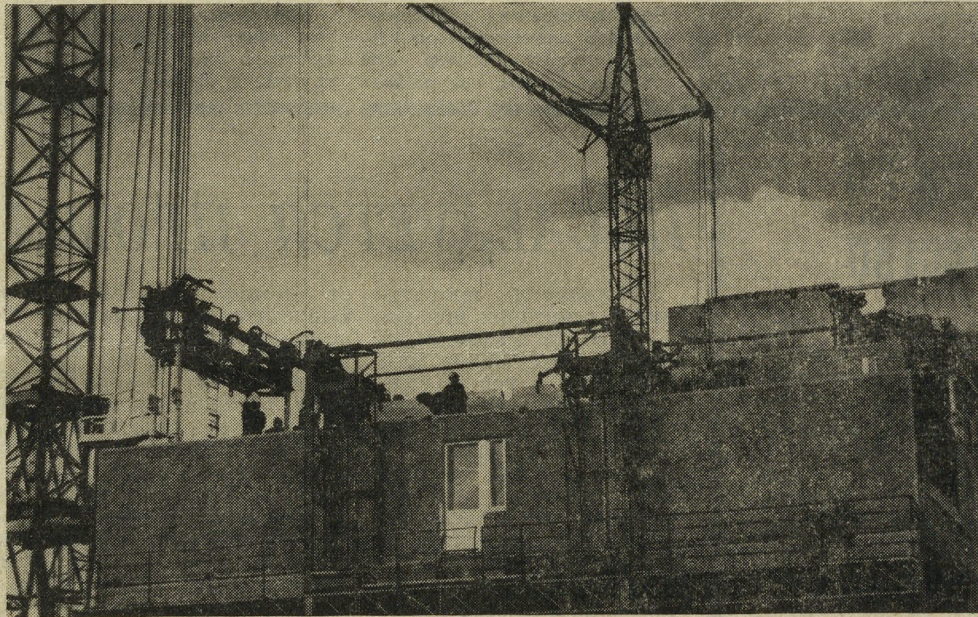
А. Ф. ЮЛИКОВ — главный конструктор отдела автоматизации конструкторско-технического института Минпромстроя СССР, г. Тула.

— Строители Москвы и Свердловска обменялись с нами опытом в области монтажа крупнопанельных зданий. Мы узнали много интересного. Наш институт разрабатывает комплекс автоматизированной оснастки для строительства. В комплекс ее должны войдут различные автоматизированные кондукторы для монтажа колонн, для замонтирования стыков с последующей тепловой обработкой, различные автоматизированные траверсы для установки ригелей и балок, наружных стеновых панелей и лестничных маршей и так далее.

6 метров, так и 3, с последующей установкой колонн в проектное положение с выверкой их как по рискам, так и по вертикали в автоматическом режиме. Управлять кондуктором будет один оператор. В этом году мы закончили рабочие чертежи на автоматизированную траверсу для монтажа ригелей для зданий серии ИИ-04. Этой траверсой с автоматическими захватами будет осуществляться установка ригеля в проектное положение с последующим автоматическим освобождением траверсы.

Сейчас сотрудники института готовят рабочие чертежи на автоматизированный групповой кондуктор на две колонны для монтажа зданий серии ИИ-04. Этим кондуктором можно вести монтаж колонн с сеткой зданий как

Мы получили задание на создание сварочного манипулятора для сварки ригеля с колонной и сейчас над выполнением его работаем. Считаю, что внедрение всего, что мы задумали и осуществляем, поможет строителям поднять производительность труда.



Всесоюзная школа закончила свою работу. Хорошее впечатление осталось у гостей от радужного приема и главное от тех новшеств, которые помогут строителям повысить производительность труда, улучшить качество работ. Надо отметить тщательную подготовку к этой школе домостроителей. И монтаж, и оснастка, и поставка изделий шли без срывов. Судя по отзывам, оснастка получит путевку в жизнь. Отрадно, что первым освоили ее наши монтажники.

НА СНИМКАХ: участники школы знакомятся с продукцией завода; новая оснастка.

Фото В. Калимасова.

ПРИШЛИ НА СЛУЖБУ МЕХАНИЗМЫ

Московские строители успешно решают одну из главнейших задач индустриализации жилищного строительства — переход к полностью сборному домостроению. Его удельный вес уже достиг 95 процентов.

Крупнопанельные дома выгодно отличаются от крупноблочных и каркасно-панельных. Продолжительностью строительства крупнопанельного дома в расчете на 100 квадратных метров жилой площади составляет 3—5 календарных дней. Затраты труда на строительство монтажные работы составляют соответственно 1,4—1,8 человеко-дня. Стоимость крупнопанельных домов значительно ниже, поэтому крупнопанельное строительство стало основным направлением в развитии полностью сборного многоэтажного домостроения в Москве.

Московские строители переходят от традиционной к новой технологии монтажа плит перекрытий. Они производят монтаж с помощью навешиваемого на крюк башенного крана

грузозахватного устройства с автоматическим кантователем. Устройство представляет собой полиспаст с гидротормозом, на котором закреплены чалочные ветви стропов.

Грузозахватное устройство краном подают к панели. Такелажник стропит панель за подъемные петли, причем крюками чалочных ветвей, установленных на траверсе, закрепляет за верхние петли. Затем по команде такелажника машинист крана натягивает чалочные ветви. Проверив правильность и надежность строповки, такелажник дает команду на подъем и подачу к месту укладки панели. Во время подъема и подачи панель автоматически переводится из вертикального положения в горизонтальное.

Однако многие трудности были преодолены благодаря разработке и внедрению универсальной траверсы. Она представляет собой подвеску с двумя уравнительными блоками, в которые вмонтированы чалочные ветви стропов, соединенные между собой уравнительным канатом.

Крюки траверсы снабжены устройством для дистанционной отцепки. Вес траверсы 180 килограммов. Ее применение позволяет обойтись без смены грузозахватных приспособлений при монтаже различных деталей. Универсальная траверса обеспечивает подъем и подачу к месту монтажа элементов со смещенным центром тяжести в их установочном положении. Все это сокращает затраты труда монтажников на ориентирование и установку низа панели, улучшает качество монтажа конструкций.

Благодаря переходу к массовому строительству зданий повышенной этажности значительно выросла роль геодезической службы. Оснащение ее новейшими измерительными инструментами позволило повысить точность геодезических работ с одновременным снижением трудоемкости.

Благодаря внедрению прогрессивной технологии, более рациональных механизмов, оснастки, передовых методов организации

труда достигнуты довольно высокие показатели.

Работа по новой технологии способствует резкому сокращению сроков строительства. Девятиэтажное 144-квартирное здание домостроительный комбинат № 1 возводит ныне за 43—45 рабочих дней. Это в два раза быстрее, чем предусмотрено нормами Госстроя СССР.

В ДСК-1 за годы девятой пятилетки выработка на одного работающего выросла на 37,6 процента и достигла 37650 рублей. Это значительно выше средних показателей по всем ДСК в целом. А в монтажном управлении № 4, где работает бригада А. Авилова, выработка на одного работающего составила 41597 рублей.

Темпы роста производительности труда в ДСК-1 значительно выше, чем в общестроительных трестах, которые тоже ведут крупнопанельное домостроение. Так, за последние 5 лет в ДСК-1 они были в 2,1 раза выше, чем в тресте «Мосжилстрой» на возведении крупнопанельных домов той же серии.

А. АВРАМОВИЧ.

