

ПРАВДА КОММУНИЗМА

ОРГАН РЕЖЕВСКОГО ГОРОДСКОГО КОМИТЕТА КПСС
И ГОРОДСКОГО СОВЕТА ДЕПУТАТОВ ТРУДЯЩИХСЯ

36-й год
издания
№ 88 (3592)

Среда, 27 июля 1966 года.

Газета выходит в среду,
пятницу и воскресенье

Выполнить взятые обязательства

Около месяца длится сенокосная пора в совхозах района. По времени ее пора бы уже кончаться. На деле же до конца работ еще далеко. Трудно сегодня выделить хотя бы один совхоз, где сенокосение проводилось бы на высоком уровне. Нескольким лучше идет дело в совхозе имени Чапаева. Но и там скошены травы на площади чуть превышающей половину. Большая часть сена не застогована. Чапаевцы не спешат с уборкой семян трав и с закладкой силоса.

В остальных хозяйствах района положение с сенокосом вызывает серьезную тревогу. В «Режевском», «Глинском» и имени Ворошилова на 22 июля было скошено от 30 до 40 процентов от имеющихся сенокосных угодий, а застогована лишь мизерная часть. Хуже всех ведет сенокосные работы совхоз «Глинский». Здесь и скошено, и застоговано мало. Недалеко ушел по темпам работ совхоз имени Ворошилова.

В целом по району на 22 июля скошено 40 процентов естественных трав. Из них собрано в стога 8,8 процента. Это самые низкие показатели в области.

Причин неудовлетворительной заготовки кормов много. Но основная из них — плохое использование рабочей силы. Во всех хозяйствах еще в июне были созданы звенья. Однако этот передовой метод организации труда не оказал своего положительного влияния. Руководители совхозов халатно относятся к проводимой кампании. В звеньях не бывают, нужд и запросов людей не изучают. В результате в совхозах имени Чапаева, «Глинский» звенья работают не в полном составе. В отдельных из них нет необходимых орудий механизации. Общий недостаток для всех совхозов — отсутствие

организованного питания касарей. Далеко не все рабочие отделений, звеньев пользуются горячими обедами. Не знают дорогу на луга многие продавцы сельских магазинов.

Серьезным тормозом в широком развертывании сенокоса является отсутствие политической работы с людьми. В этом повинны прежде всего партийные организации села. Они не подняли на ноги свои агитколлективы, не послали агитаторов туда, где сегодня решается судьба кормовой базы. Ни лекций, ни бесед, ни докладов с тружениками полей не проводится. Хуже того, отдельные партийные руководители, например, секретарь парткома совхоза имени Чапаева тов. Свяжин, даже не бывали на лугах.

Бездействуют сейчас и профсоюзные комитеты совхозов. Социалистическое соревнование в совхозах района поставлено формально, оно не действенно. Например, в совхозах «Глинский» и имени Чапаева итоги работы отделений и звеньев не подводятся. Меры морального и материального стимулирования труда работающих не применяются. Пропаганда передового опыта не ведется. Забыты боевые листки, «молнии».

В связи с таким положением дел уместно было бы напомнить руководителям хозяйств об их недавно принятых обязательствах по выводу совхозов в число рентабельных. В последнее время этот разговор как-то был забыт. А ведь если говорить о рентабельности животноводства, нельзя забывать, что без прочной кормовой базы нечего мечтать о дешевых молоке, мясе, яйцах.

Труженики совхозов обязались завершить нынешнюю сенокосную кампанию за 25—30 дней. Это обязательство должно быть выполнено.

МЕДЛЕННО РАСТУТ НАДОИ

За последние дни в совхозе «Режевской» производство молока на одну корову несколько повысилось: 8,3 — 8,5 кг. По сравнению с надоями прошлого года за этот же период увеличение составляет 1 кг. 100 гр.

Но это очень медленные темпы, а время не ждет — осень не за горами. В хозяйстве лишь второе отделение взяло первый рубеж — 10 кг. Не плохо трудятся пастухи этого отделения братья Виноградовы. Их гурт дает молока на каждую дойную корову 10,7 кг.

БЬЕМ ТРЕВОГУ — МЕРЫ НЕ ПРИНЯТЫ!

8 и 13 июля в нашей газете были опубликованы критические письма читателей: о случае нарушения правил продажи спиртного в магазине № 6 (Быстринский поселок), о необходимости чистить лес в Липовском лесничестве, о беспорядке на базаре Быстринского поселка. Тов. Шаманаев (торг), Корольков (лесхоз), Брызгалова (горторготдел) ни слова не сообщили в редакцию о принимаемых по ним мерах. 10 дней, установленные для от-

вета, прошли, но указанные товарищи молчат.

Администрация и парторганизация фабрики бытового обслуживания обходят молчанием материал о плохом обслуживании сельского населения. Горкомхоз не реагирует на заметку «Золотая водичка», а партком совхоза «Режевской» — на статью председателя Липовского Совета тов. Минеева, предлагавшего наказывать пьяниц и хулиганов. Разве это правильное отношение к печатному слову?

МИЛОСТЕЙ ОТ ПРИРОДЫ НЕ БУДЕТ

Режевской район по заготовке грубых кормов занимает последнее место в области. Сенокос продолжается уже три недели, а сделано еще меньше половины.

Рассмотрим на месте причины отставания, познакомимся ближе с делами 5 отделения совхоза «Режевской».

Здесь из 861 гектара трав, подлежащих уборке, скошено лишь 280 га. Уборка многолетних идет 2 дня: из 100 га по плану скошена лишь пятая часть, ни одного центнера не застоговано. Сеяных трав (гороха, овса), предназначенных для силоса, закладка которого началась 18 июля, скошено

40 га. Силоса заложено лишь 7 процентов к плану (238 тонн из 3400).

Близится к концу июль, более грубыми становятся травы, а в отделении скошено меньше половины естественных трав, застоговано 600 центнеров.

В этом году трав будет заготовлено значительно меньше. Характерен такой пример: звено А. Колмакова застоговало лишь 340 центнеров трав из 2600 по плану, хотя люди трудятся по-настоящему.

Конечно, в значительной мере виновата погода, частые дожди задерживают греть, травы чернеют. У людей теряется материальная заинтересован-

ность, ведь получают они оплату с каждой тонны сена. А если этих тонн мало?

В отделении почти совсем не ведется окультурирование лугов: лишь была проведена некоторая чистка.

Управляющий 5 отделением тов. Артемьев объясняет это отсутствием семенных трав. Но в совхозе же есть агроном-семеновод, значит должны выращивать травы на семена.

Тов. Артемьев сказал, что в будущем окультурирование лугов намечается.

То в будущем, а в настоящем? А ведь подсеять бы луга на Волчьем и Серебряном болотах — все 180 га, какие бы были покосы! Раскаиваться с решением этого вопроса никак нельзя, судьба будущего сенокоса решается сегодня. А пока нет возможности рабочим выполнить план по заготовке сена, хотя они трудятся по 10 часов в сутки, не зная выходов.

Дирекция совхоза обещала пересмотреть установленные нормы, иначе оплата рабочим будет очень низкой.

Нет, не следует кивать на погоду и разводить в бессилии руки. Надо преобразовывать земли, и результаты не замедлят сказаться.

Л. РЫЧКОВА.

Больше всех в Илекском районе Оренбургской области продают зерна государствену хлеборобы колхоза «Россия».

Урожай нынче богатый. Механизаторы ведут косовицу озимой ржи.

Фото Г. БЫКОВА.
Фотохроника ТАСС.



Больше кормов общественному скоту!

СРАЖЕНИЕ НЕ СОСТОЯЛОСЬ

Сколько было шума, совещаний, разговоров в совхозе «Глинский», когда шла подготовка к сенокосу. Администрация, партком и рабочий комитет разрабатывали планы на этот период. Хорошие планы. В них была выработана система организации и оплаты труда, предусмотрено моральное поощрение отличившихся и многое другое. Сам ход подготовки к выезду на луга был на высоте. Тактика обещала успешный бой за корма.

Но сражение не состоялось. С самого начала сенокоса хозяйство плетется в хвосте. Здесь и скошено немного, а заготовлено того меньше. В каждом отделении были организованы звенья. Ничего не скажешь — передовой прием. Но не для формы ли это сделано? Ведь что значит звеньевая система — это прежде всего наиболее рациональная система организации труда. Звеном легче руководить, чем всем отделением, легче осуществлять контроль за использованием рабочего времени и расстановкой сил, так как во главе такой группы людей стоит руководитель. Однако этой цели многие звенья совхоза не достигают.

Сохаревское отделение одно из передовых в совхозе. Здесь лучше, чем где-либо идут дела в животноводстве. Ход заготовки кормов вызывает опасение за «утерю» марки лучших. Судите сами, в одном из звеньев, которым руководит Г. А. Некрасов, числится 16 человек. На работу фактически выходит 10 — 12. На 22 июля звено заготовило 100 центнеров сена. Ни рабочие, ни звеньевые тов. Некрасов даже не представляют, сколько им нужно заготовить всего кормов. За что работают, каковы задачи наперед, тоже никому неизвестно.

Члены звена даже не ознакомлены с расценками.

Управляющий отделением А. Томилов в звеньях не бывает. А как он там нужен. К нему у рабочих немало претензий. На уборке трав не хватает лошадей. Их всего три, а нужно не менее пяти. Питание людей не налажено.

Рядом со звеном Некрасова работает звено М. Чепчугова.

Условия труда этого коллектива мало чем отличаются от первого. Члены звена полны решимости как можно быстрее и с хорошим качеством убрать сено. Они даже ночуют в поле. С восходом солнца начинают работу и кончают ее поздно вечером. Это замечательно. И как бы не позаботиться о людях, все отдающих совхозному производству. Но черствость и равнодушие к рабочим со стороны руководителей хозяйства берут верх. В звене нет газет, журналов. Не только агитаторы, даже управляющий Ощепковским отделением на луга ногой не ступал.

Политико-массовой работой во время сенокоса не могут похвастаться ни партком, ни рабочий совхоза. Ее не видно ни в одном отделении.

Весенняя посевная кампания в «Глинском» прошла активно. И может быть, это отчасти потому, что партийная и профсоюзная организации понимали ее важность. Но разве период уборки трав не важен? В сельском хозяйстве все кампании, работы одинаково значимы, потому что они взаимосвязаны между собой. Не запасы сейчас сена — не увидишь зимой молока. Понимают ли это в парткоме и рабочем совхозе? Во всяком случае их практические дела говорят о другом. Прошло три недели с начала сенокоса, но до сих пор даже мало-

мальски не организовано социалистическое соревнование между отделениями, бригадами, звеньями. Итоги работы участков не проводятся, места не распределяются. На нет сведения пропаганда передового опыта. Боевые листки, «молнии» не выпускаются. Рабочие не знают о том, как идет сенокос в соседних отделениях, звеньях. Положено бы передовикам производства (а они при всем неудовлетворительном положении дел все же есть) вручать переходящие красные вымпелы. Однако и этого не делается. Многие намерялись сделать общественные организации совхоза, да повисли в воздухе красивые слова, пыльные планы.

Наступает на пятки уборочная страда, а в совхозе «Глинский» не убрана еще и половина грубых кормов. На 22 июля в хозяйстве скошено 37 процентов естественных угодий. И лишь с 4 процентов скошенных площадей сено заготовлено. Не чувствуется спешки в заготовке многолетних трав. Их убрано пока 4,8 процента.

Силос. В ценности его сейчас не надо никого убеждать. Все, в том числе и глинские руководители, хорошо это понимают. Однако у них нет заботы о накоплении силоса. Лучшие сроки силосования дикорастущих трав упускаются. Во всем совхозе запасли только 66 тонн силоса, что составляет 7,2 процента к плану.

Характеризовать подобное отношение руководителей совхоза к сенокосу как упущение — слишком мягко. Налицо проявление беззаботности и безответственности за судьбу кормовой базы.

В. ИВАНОВ.

ВРЕМЯ НЕ ЖДЕТ

В СОВХОЗЕ ИМЕНИ ЧАПАЕВА МЕДЛЯТ С ЗАГОТОВКОЙ ГРУБЫХ КОРМОВ

Как-то в конце весны, приехав в совхоз имени Чапаева, я спросил главного зоотехника тов. Яронова о надоях. Тот, не весело улыбаясь, ответил: — «Не до жиру — быть бы живу». Да, действительно, нынешней весной трудно было вести речь о надоях. Корма подошли к концу. В некоторых отделениях хозяйства даже солному скормили. Все было направлено на то, чтобы животные не отощали. В чем же причина нехватки кормов в зиму 1966 года? Невнимание к их заготовке, халатное отношение, отсутствие контроля и учета.

Казалось бы, печальные итоги минувшей зимовки должны были навести администрацию совхоза на серьезное раздумье. Ведь на XXIII съезде подчеркивалось, что нынешнее пятилетие должно стать пятилетием борьбы за изобилие продуктов сельскохозяйственного производства. А без достаточного количества кормов говорить о повышении производства молока и мяса не приходится.

Практика показывает, что главные специалисты совхоза никаких выводов для себя не сделали. В жаркую пору сенокоса, когда надо дорожить каждой погодной минутой, они даже не утруждают себя взглянуть на покосы, посмотреть, как идут дела, поговорить с людьми, ободрить их. Ведь хорошее настроение — залог успешной работы.

На 20 июля из 2750 гектаров сенокосных угодий трава скошена на площади 1300 гектаров. Это составляет немногим более 42 процентов. Сгребено сено на 900 гектарах, закирдовано 4700 центнеров.

Средняя урожайность трав в совхозе 4,5 — 5,5 центнера с гектара, а в Кривках чуть больше 3,5 центнера. Прямо скажем, такая урожайность не пахнет сердца животноводов. Но и эту траву, равноценную для совхоза золоту, не могут убрать в кратчайшие сроки.

Уж кто-кто, а животноводы чаверьяна знают, что в перестоявших травах количество кормовых единиц на килограмм кормов уменьшается. Знают об этом и главные специалисты, а вот мер по скорейшему завершению сенокоса не принимают. Есть техника, есть трава, но нет желания заниматься сенокосением всерьез.

Скоро наступит уборка урожая, и сенокосные работы отступят на второй план. Но вместо того, чтобы интенсивнее использовать время, допускаются случаи простоя. Кивают на погоду. Так, например, 20 июля в Кривках сняли бригаду с сенокоса. Было действительно, сыро. Но нашли же выход в других отделениях. Там, не теряя времени, стали косить вручную.

Непонятно поведение секретаря парткома совхоза тов. Свяжина и председателя рабочего тов. Мокроносова. За 20 дней сенокоса они не удосужились ни разу побывать на местах, поговорить с людьми. В совхозе не догадались даже издать приказ о материальном поощрении передовиков уборки. Рабочие не знают, сколько они получат и сколько им нужно сделать. Отсутствие материальной заинтересованности приводит к ухудшению дисциплины труда, к уменьшению производительности.

До сих пор не выпущено ни одного бюллетеня по сенокосу, забыты «молнии», боевые листки, нет соревнования между звеньями. Одно звено не знает, сколько сделало другое. На сенокосе не бывает газет и журналов, не проводятся беседы, лекции. Словом, агитационная работа здесь в заgone. Главная вина в первую очередь ложится на т.т. Свяжина и Мокроносова. Не проявляют особого рвения в этом вопросе и главные специалисты, а им-то наверняка место в лугах, где сейчас решается проблема кормовой базы.

Тов. Свяжин объясняет, что он не был на сенокосах из-за отсутствия транспорта. Может ли быть принята всерьез такая отговорка? Безусловно, нет. Нет у него желания по-партийному относиться к совхозным делам. За примерами далеко идти не надо. Леневицкие фермы находятся чуть более 200 метров от конторы, но животноводы говорят, что он здесь редкий гость.

На днях в совхоз выезжали проверяющие. Состоялось заседание парткома, на котором т.т. Свяжину и Мокроносову указано на безответственное отношение к делу.

Сейчас необходимо принять самые срочные меры к тому, чтобы повысить интенсивность заготовки сена.

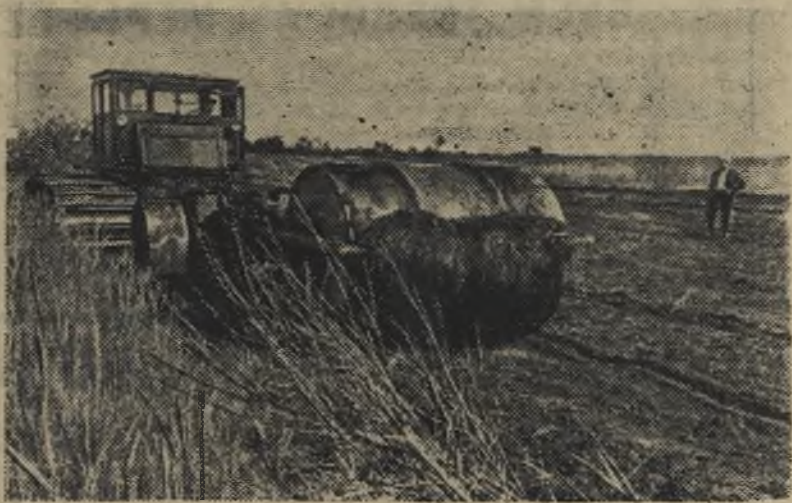
А. РАСПОРКИН.

За последние три года с помощью машинно-мелиоративных станций в Тюменской области введено в оборот более 50 тысяч гектаров заболоченных земель.

На отвоеванной у болот земле созданы крупные предприятия сельского хозяйства. Одно из них — совхоз «Каскаринский», организованный несколько месяцев назад. В совхозе сейчас около 8 тысяч гектаров пашни, сенокосных угодий, выпасов.

На снимке: в совхозе продолжают мелиоративные работы. Этот агрегат срезает кустарник, кочки и прикатывает обработанную землю.

Фото И. САПОЖКОВА.
Фотохроника ТАСС.



РЕПОРТАЖ

ЖАРКАЯ ПОРА

Слегка серое, словно выцветшее от июльского солнца, небо безоблачно. В воздухе разлился полуденный зной.

В густую зелень полей юркнула неширокая дорога. Юрка бежит между картофельными и ржаными полями. Рожь после вчерашнего дождя переволновалась и теперь похожа на непричесанную, взлохмаченную голову мальчишки. Вплотную подступает к дороге пшеница, такая густая, высокая, что, верно, не у одного косаря мелькнула думка: «Эх, если бы трава была такой!»

А рядом, на покосе, большие зароды сена. Здесь работает звено из второго отделения совхоза имени Ворошилова. Место болотистое, большие

кочки торчат под ногами, зеленато-мутным глазом смотрит болото. Вижу высокого худощавого человека в голубой рубашке, граблями он ворошит валки сена. Это Федор Парамонов.

—Трава нынче плохая, притом наш покос потравлен. Вчера был дождь, а ночью впадала сильная роса, сгребенное сено вновь раскидали. Сушит плохо: ветра нет.

С Федором сквозь кусты пробрались к остальным косарям. Загорелые, с граблями в руках стояли они у траншеи, которую копал экскаватор. Меня подвели к звеньевому Виктору Афанасьевичу Ежову. С повязкой на голове, он похож на раненого бойца. Оказалось, что повязка лишь для того, чтобы пот не попадал в глаза. Разговорились. Я кивнула на траншею, на дне которой

уже была вода: «Для чего это?»

—Болото будут осушать. Выкорчуют лес, и здесь будет поле. Почвы хорошие, торфяные.

Действительно, чистый торф глубиной на несколько метров. Когда экскаватор работал, земля катилась под ногами.

—Ну все, посмотрели, а теперь за работу.

Все пошли туда, где лежала гребь. Отполированные ручки граблей быстро заскользили в привычных к работе руках. Сено не шуршит, снизу отсырело. Вот грабли быстро перехватываются в руках, и черенки их уже ворошат валки.

Все звено из деревни Воронино. Женщины — Эльвира Трескова, Наталья Андреевна Першина, Тамара Бородина, Нина Черепанова и Надя Парамонова — ничуть не отстают от мужчин. В звене 15 человек, а здесь лишь десять. Где же остальные?

—Мы начали косить 10 июля на Вербанном, потом здесь все подкосили, — рассказыва-

ет звеньевой. — Остальные наши косари сейчас у Ипатковой редки. Работы впереди много, скошено еще меньше половины, к тому же дожди портят все дело.

Какая-то женщина с легкой иронией заметила: «К октябрю закончим...» Здесь нет сенокосителя, болотистое место — косят вручную.

Вот относительно ровная поляна. Здесь применили конные грабли. Ими ловко управляет Ленья Ежов, загорелый паренек с выцветшими на солнце волосами.

Звено идет на обед, расположилось в тени кустов. Недалеке рвется к привязи конь Белогубик. Ленья отвязал его, и с каким наслаждением тот начал кататься на траве: его одолевали гнус и жара.

На небе со всех сторон начали выплывать облака, которые все разбухали.

—Сердятся медведи, быки ходят. — Это сказала Наталья Андреевна. Она так загорела, что ей позавидовали бы и южане. Все с тревогой вскинули

головы: лишь бы не было дождя, сегодня надо сметать три зарода.

После обеда — ставят зароды. К трактору, который ведет звеньевой, прикрепляют волокуши из трех берез, на них уже ползарода. Громадной гусеницей ползут волокуши с сеном вслед за трактором, все разбухает и толстеет. Несколько мужчин и женщин дометывают зарод. Среди них — пенсионер Павел Васильевич Ежов: «Вот, пришел помогать, пора жаркая».

Трактор довершил свой круг, зарод отцепили, осталось его лишь завершить. Наверху Федор Парамонов ловко принимает сено. А звеньевой Виктор Афанасьевич и Сергей Ильич уже рубят березы для новых волокуш. Работа будет продолжаться часов до девяти вечера. Отдыхать сейчас некогда.

Шумит сухое сено, его крепкий густой аромат слегка кружит голову. И цель этих людей — как можно больше его заготовить.

Л. ЯРАНЦЕВА.

СТРАНИЦА-ПЛАКАТ

ТРАВЯНАЯ МУКА

ЦЕННЫЙ БЕЛКОВО-ВИТАМИННЫЙ КОРМ

Совхозы нашей области на новое пятилетие запланировали значительно увеличить производство молока, мяса и другой продукции животноводства. Естественно, будет увеличиваться и поголовье скота. Без прочной кормовой базы эти задачи не решить.

Поэтому Директивами XXIII съезда КПСС по пятилетнему плану развития народного хозяйства СССР предусмотрены основные пути укрепления кормовой базы. Одним из них является увеличение производства полноценных комбикормов и белково-витаминных добавок не менее, чем в два раза. Ставится также задача довести производство травяной муки в объеме 2 — 2,5 миллиона тонн.

Для наших хозяйств это новое дело. Между тем наукой и практикой доказано, что в хорошо приготовленной муке из клевера, люцерны, ботвы сахарной свеклы и других растений содержится больше, чем в обычном сене из этих трав, переваримого протеина — в 1,7 раза, каротина — почти в 4 раза. Общая питательная ценность в кормовых единицах увеличивается в 1,6 раза. Таким образом, применяя искусственную сушку трав, можно с одной и той же площади получить примерно в полтора раза больше кормовых единиц.

Особая ценность травяной муки в том, что она содержит большое количество каротина. Заметим, что в сене, полученным путем естественной сушки, каротина почти нет.

Технология изготовления травяной муки. Качество белково-витаминной травяной муки зависит от вида сырья, периода уборки трав и технологии приготовления муки. Наиболее высококачественную травяную муку получают из бобовых и злаковых семян трав. Бобовые травы рекомендуются убирать для искусственной сушки в период бутонизации, а злаковые — в начале колошения. Именно в это время растения хорошо облистены, содержат много протеина, минеральных солей, витаминов и сравнительно мало клетчатки.

Кроме сеяных трав, для приготовления белково-витаминной травяной муки могут быть использованы травы естественных сенокосов, в состав которых входят бобовые — белый клевер, чина луговая, мышиный горошек, люцерна желтая. Все они содержат большое количество питательных веществ. Можно использовать на муку также ботву моркови, зеленую массу кормовых бобов, гороха и других культур.

Учитывая фазы развития растений, лучшим сроком изготовления травяной муки по праву считается первая половина лета (июнь — июль). В этот период пригодны к искусственной сушке бобовые и злаковые травы (клевер, люцерна, клеверо-тимофеечная смесь, листья кормовых бобов). Осенью можно изготавливать травяную муку из клевера второго или третьего укоса, из ботвы моркови и сахарной свеклы.

Первый укос трав, предназначенных для приготовления травяной муки, рекомендуется производить в следующие фазы развития растений:

Типы сенокосов и виды трав	Фаза развития, при которой надо скашивать травы
Суходольные, природные сенокосы с быстро грубеющим травостоем.	В начале колошения или выметывания метелки
Низинные сенокосы Злако-осоковые Грубостебельчатые осоковые и осоко-разнотравные.	В начале колошения. До появления или в начале появления у осок семенных початков.
Заливные сенокосы Злаковые и злаково-разнотравные. Бобово-злаковые	Во время колошения и выметывания метелок
Сеяные многолетние травы Клевер с тимофеевкой Клевер красный	Во время бутонизации. Во время бутонизации или колошения. Во время бутонизации, но не позднее начала цветения половины травостоя.
Тимофеевка луговая	Во время колошения.
Костер безостый	Во время выметывания метелок.
Сеяные однолетние травы Вико-овсяная смесь	В начале образования бобов и нижней части растений.
Сераделла	Через 10—15 дней после появления первых бобов.

Своевременное проведение уборки трав, предназначенных для приготовления муки, дает возможность получить хозяйству хорошие последующие укосы.

Основные технологические схемы приготовления травяной муки. Существует несколько технологических схем для приготовления травяной муки. Зависят они от наличия в хозяйстве средств механизации. В соответствии с этим и проводится способ подготовки сырья.

Первая технологическая схема. Заготовка трав производится без предварительного провяливания в поле. Для скашивания трав или ботвы используют косилки-измельчители «КИП-1,4», «КИК-1,4» или «КИР-1,5» или ботвоуборочную машину «УБД-3».

Измельченную зеленую массу грузят на самосвалы, прицепные тележки или другие транспортные средства и перевозят к сушильной установке. Изготавливают травяную муку по этой технологической схеме в высокотемпературных барабанных агрегатах «АВМ-0,4» или пневмоспиральных агрегатах «СТС-2». Эти агрегаты выпускаются нашей промышленностью. Можно применять также конвейерную сушильную установку «СКР-2», которая может быть построена силами хозяйства.

Процесс сушки травы до кондиционной влажности (8—14 процентов) длится в сушилке барабанного типа до 20 минут, а на «СКР-2» — до 6—8 минут. Температура газов, поступающих в сушилку, достигает 500 — 1000 градусов.

При высокотемпературной сушке в полученной травяной муке сохраняется до 90—98 процентов находящегося в траве каротина. Объясняется это тем, что

скошенная трава предварительно не провяливалась в поле и питательные вещества (прежде всего каротин) не успели распасться, от высокой температуры они быстро консервируются.

Вторая технологическая схема. Для изготовления белково-витаминной травяной муки по этой схеме траву скашивают косилками «КСХ-2,1»; «КСР-2,1»; «КНЗ-2,1»; «КНУ-6» или косилкой-плющилкой «КПФ-1,8». Плющить стебли необходимо для того, чтобы равномерно высушивалась вся масса, листья и стебли. При этом сокращается время сушки.

После скашивания трава в течение 2—4 часов провяливается в поле. Затем сгребается в валки. Причем, для сгребания травы рекомендуется применять грабли «ГВФ-3,0» и «ТБУ-6». Подбирают валки волокушами «ВНБ-3» или подборщиками-копнителями «ПНН-1,6». Погрузка на транспортные средства осуществляется погрузчиком «ПСШ-0,3». Транспортировать зеленую массу к сушильной установке целесообразно саморазгружающимися прицепами или автосамосвалами. Перед загрузкой провяленной травы в сушильную установку ее лучше всего измельчать на соломо-солосорезках «РСБ-3,5» или «РСС-6».

Для сушки скошенной и предварительно провяленной травы по второй технологической схеме обычно применяют низкотемпературные сушильные установки. Эти сушилки лоткового типа «2ЛСТ-400», выпускаемые промышленностью, и «УЛС-2», которые могут быть построены силами хозяйства. Для этих же целей используются зерновые сушилки «СЗСБ-8», «СЗСБ-4» и «СЗПБ-2».

На изготовлении белково-

витаминной травяной муки по данной технологической схеме остановимся более подробно. Дело в том, что этот способ для хозяйств нашей области более приемлем. Сушильный агрегат «2ЛСТ-400» недавно пущен в работу в совхозе «Туринский». Упомянутые зерновые сушилки имеются в целом ряде хозяйств.

Сушильная установка «2ЛСТ-400» состоит из теплогенератора «ТГ-800», двух сушильных лотков, воздуховодов, транспортеров для перемещения массы и дробилки «ДКУ-М».

Работает она следующим образом. Свежескошенную или провяленную траву подвозят к сушильной установке и равномерно раскладывают на нижнюю часть решчатого полотно лотка. Включенные транспортеры лотков ровным слоем перемещают траву по всему днищу лотка. Толщина слоя травы должна быть около 60—80 сантиметров.

После окончания загрузки и выравнивания слоя зеленой массы, открывается заслонка воздуховода, который подводит теплоноситель от генератора к лотку.

Нагнетаемый вентилятором теплоноситель, проходя через слой травы, отбирает от нее влагу и удаляется в атмосферу.

Температура теплоносителя должна быть 90—100 градусов. Регулировка ее производится автоматически, путем изменения количества топлива, подаваемого форсункой.

Длительность процесса сушки зависит от начальной влажности и толщины слоя зеленой массы в лотке. Чтобы ускорить процесс сушки, рекомендуется перемешивать сохнущую массу на лотке. Равномерность сушки можно регулировать, также поворотом жалюзийных створок лотков. При этом меняется направление теплоносителя и изменяется интенсивность сушки в различных частях лотка.

Когда трава высохнет до необходимой влажности, нужно перекрыть шибер и прекратить подачу теплоносителя под днище лотка, открыть передний борт лотка и включить транспортеры. Они подадут высушенную массу на промежуточный транспортер, а затем в дробилку. Здесь трава размалывается в муку.

Обслуживает сушильную установку механик и двое подсобных рабочих. Производительность «2ЛСТ-400» — 0,35 — 0,40 тонны в час.

Для сушки травы можно использовать зерновые сушилки барабанного типа. В этом случае для приготовления муки из зеленой травы надо дополнительно использовать измельчители травы, дробилки кормов и разгрузочные транспортеры.

Производительность при сушке травы на сушилке «СЗБ-8» — 0,4 тонны в час, на «СЗБ-4» — 0,2 тонны в час и на «СЗПБ-2» — 0,1 тонны в час.

Для измельчения травы можно использовать имеющиеся в хозяйствах соломосилосорезки «РСБ-3,5» и «РСР-6» или измельчители кормов «ИТК-30», «НКБ-2» и др. Для дробления высушенной травы в муку используются дробилки типа «ДКУ-М» и «ДКУ-1».

Есть третья технологическая схема, которая применяется в тех случаях, когда после сушки полученный продукт не подвергают сразу размолу, а хранят в измельченном виде, и по мере потребности изготавливают муку.

В этом случае для скашивания и сушки зеленой массы применяют те же средства механизации, что и по второй технологической схеме. Полученный после сушки продукт прессуют с помощью «ПСМ-5А». Тюки хранят в штабелях.

Затраты труда и средств на производство травяной муки видны из публикуемой ниже примерной технологической карты. (Принято, что урожайность зеленой массы с гектара составляет 160 центнеров).

Хранение белково-витаминной травяной муки. При производстве травяной муки важно обеспечить ее хранение в чистом виде. При неправильном хранении наблюдаются большие потери каротина.

На размер потерь каротина влияет свет, температура, влажность воздуха. Так, через девять месяцев открытого хранения муки, приготовленной из клевера, количество каротина в ней уменьшается до 50—60 процентов от первоначального его содержания. Особенно сильно падает содержание каротина при хранении муки, приготовленной из луговой травы. За девять месяцев открытого хранения его остается всего 10—20 процентов от первоначального. Поэтому складские помещения для хранения травяной муки должны быть темными, неотапливаемыми и с хорошей вентиляцией.

Мука упаковывается в полиэтиленовые или бумажные мешки, которые укладываются на деревянные нары в штабеля.

Хорошо сохраняется мука в деревянных ящиках, установленных на высоте 15—20 сантиметров над полом, при хорошей вентиляции. При этом высота слоя муки не должна превышать 1,5—2,0 метра.

Влажность муки перед закладкой на хранение должна быть 8—12 процентов, никак не выше 14—15 процентов.

После закладки на хранение в течение 7—10 дней надо проверять температуру муки. В случае самосогревания, необходимо ее просушить. Лучшей упаковкой с точки зрения сохранения каротина являются полиэтиленовые мешки. Чем плотнее упаковка муки в мешке, тем лучше сохраняется каротин. Надо иметь в виду, что наибольшее количество потерь (до 50 процентов) падает на начальный период хранения (3—4 месяца).

А. КОТОСИН.

ПРИМЕРНАЯ ТЕХНОЛОГИЧЕСКАЯ КАРТА ПРОИЗВОДСТВА ТРАВЯНОЙ МУКИ

Технологические операции	Техника		Обслужив. персонал	Продув. (га) в час	Продолж. работы (час)	Агротех. срок работ (дни)	Требуется на предусм. объем раб.		Затраты труда ч-час на га	Прямые затраты руб-га
	трактора	сельхоз. машины					трактор	сельхоз. машин		
1. Кошение с измельчением и погрузкой	МТЗ-50	КИП-14	1	0,450	40	90	1	1	2,4	6,49
2. Перевозка сырья	МТЗ-50	КИК-1,4	1	0,250	7,0	90	1	2	4,2	7,09
3. Искусственная сушка травы, дробление и упаковка муки в мешки	МТЗ-50	ПТС-3,5	1	0,083	20	90	1	1	36,2	77,85
Электродвигатель мощностью 40 квт.										
Сушилка производ. дит. 0,20 3										
Затраты на 1 га — 42,8 чел/часа										
Затраты на 1 га — 14,3 чел/часа										
91,30 руб.										
30,48 руб.										

«ПРАВДА КОММУНИЗМА»

27 июля 1966 года 3

ЧТО И КАК ПЕТЬ

Вечерами на завалинках черемисские женщины поют красиво, слаженно, как соловьи. Есть в селе женские красивые и сильные голоса, ипеть женщины любят.

А вот хор ветеранов труда распался. Заставили пожилых людей петь современные песни, а это им не интересно. Да еще пенсионерам пришлось петь вместе с комсомольцами и пионерами. И не стало хора ветеранов труда.

Предлагаю организовать в Черемиске народный хор. О его программе надо посоветоваться со специалистами, съездить в Свердловск к руководителям Уральского хора, который, кстати, поет песни, записанные в Черемиске.

Думаю, что нельзя смешивать народный хор с молодежным и пионерским. Пусть пожилые поют свои песни.

Сельский народный хор должен иметь свое лицо. Эта мысль не новая, но о ней работники Дома культуры забывают.

Хорошо поют черемисские женщины на завалинках, а в Доме культуры — хуже. Все дело в руководителях. Они забывают, что песня только тогда получается, когда поется увлеченно, от души. И не надо повторять избитых, хотя и хороших песен, не надо гоняться за модой. Репертуар надо подбирать строго и продуманно. Культура слушателя выросла — об этом не надо забывать.

Ф. МЕДВЕДЕВ,
селькор.

Так ли должен работать магазин?

Не всегда купишь хлеба в магазине села Глинского. Более нужен хлеб по 17—18 копеек, а продавцы набирают по 28 копеек булку, а потом продают его как будто в нагрузку. Хочешь — не хочешь, а бери.

Особенно плохо бывает, когда пошлешь за хлебом детей. 20 июля я послала в магазин девочку. И на 4 человека семьи дали одну булку по 18 копеек и навязали булку за 28. Я пошла в магазин и попросила книгу жалоб у продавца тов. Александрович, но получила отказ. К тому же продавец добавила: «Ты, что ты напишешь, значения иметь не будет».

Вот как! До сих пор казалось, что по записям, сделанным в книге жалоб, как раз следует принимать меры.

До каких же пор даже в хлебе мы будем иметь ограничения?

Т. ТИХАНЬКОВА,
учительница.

ЗВЕЗДНЫЕ РЕЙСЫ НАЧИНАЮТСЯ ОТСЮДА

(Окончание. Начало в № 87).

Все мы помним успех космической эпопеи «Восхода-2».

Но мы были сторонними наблюдателями, вдалеке от событий. А вот Ирина Николаевна и ее товарищи присутствовали на старте, смотрели по телевизору, как Алексей Леонов выходил из шлюза. От волнения, избытка чувств слезы застилали глаза. Ведь впервые свершилось такое! Стоявший рядом с Ириной Николаевной коллега спросил тогда: «Что с вами? Все идет хорошо». Она ответила смущенно, как бы оправдываясь: «Женщины иначе, чем мужчины, воспринимают такие минуты...»

Сегодня на ее рабочем столе под стеклом лежит фотография. С нее смотрит улыбающийся космонавт. Сбоку надпись: «С сердечной благодарностью. А. Леонов».

В центре заводской территории, где обычно собираются многолюдные митинги рабочих, высится громадная, красочно оформленная доска почета. С земли даже трудно разобрать фамилии тех, чьи портреты в самом верхнем ряду передовиков — ударников коммунистического труда. Вот знакомое ли-

цо. Мы его встречали в цехе. Это слесарь-испытатель Роман Акимович, достойный представитель славного старшего поколения завода.

Акимыч, как его называют за добрый, чуткий характер, на фото такой, как и в жизни. Только снял очки да немного пригладил волосы. И та же улыбка, по-отечески теплая, располагающая к нему всех: и старых, и молодых.

На стапеле, где трудится Роман Акимович, получают путевку в космос новые, сложные системы. Диву даешься, как руки Акимыча сноровисто и быстро выполняют монтаж громоздких узлов испытательного оборудования и с исключительной аккуратностью, тщательностью кружевницы собирают легкие ажурные системы космических аппаратов. И всегда в работе неслыханная быстрая, смелая и, в свою очередь, простые предложения, облегчающие труд.

Вспоминается такой случай. Выполнялось срочное задание. В ночную смену (а такие есть и на «космическом» производстве) предстояло испытать одну из систем. Оборудование подготовили к работе. Закре-

пили на стапеле «золотыми» руками Акимыча и его учеников макет с испытываемым объектом. Уже прозвучал сигнал сирены и загорелась на табло надпись: «Идут испытания!»

Секунда, другая, третья...

Но что это? Почему-то не слышно характерного звука из бокса. В чем дело? Оказывается, обнаружилась течь в гидростановке. Неисправность не большая, но нужен квалифицированный специалист, чтобы устранить ее. Такого не оказалось в тот момент. Люди завоновались. Неужели целую смену простой! И тогда Роман Акимович попросил разрешения посмотреть, что с установкой. Несколько десятков минут тщательного осмотра, и вот уже созрело решение, простое и оригинальное.

Сигнал сирены возвестил, что испытания продолжаются. Рядом с Романом Акимовичем трудятся не менее интересные люди. Среди них и Никита Алексеевич. Три десятка лет провел он сначала на авиационных, а вот теперь довелось потрудиться и на «космическом» заводе. На пенсию не собирается. Но, зная, что никому из нас не миновать такого,

подумал, что рабочая фамилия должна существовать и дальше. Вот и решил Никита Алексеевич обучить свою дочь рабочему ремеслу. Она электро-монтажница в этом же цехе.

Неиссякаемый родник творчества таится в обыкновенных рабочих руках, и без них не было бы того, чем восхищается сегодня весь мир. В цехах «космического» завода, в его лабораториях и испытательных корпусах создается сложнейшая техника. Ей предстоит трудиться в космосе, ближнем и дальнем. Она рождается в задумках конструкторов и ученых, проходит чертежную, стадию пробных макетов и, наконец, превращается в готовую конструкцию.

Уйдет ввысь ракета-носитель, выводя на орбиту корабль, призванный рассказывать людям о тайнах Вселенной. Все мы будем ждать его сигналов, докладов космонавтов о проделанной работе. Будем радоваться успеху и вспоминать, что старт разведчика космоса начался отсюда, из цехов завода.

И. ЕВГЕНЬЕВ,
П. ЛЮБОМИРОВ.
(АПН).



НА ГОРОДСКОМ ПРУДУ.

Фотоэтиюд В. КАРПОВИЧ.

ИХ БЛАГОДАРЯТ

Новые письма с просьбой сказать слова благодарности хорошим людям получила редакция.

«К. М. Кедровских, хотя и на пенсии, продолжает быть активисткой в общественной работе. Особенно заботится о престарелых, борется с беззащитностью детей».

У нас большая семья — 9 человек, да 30 лет жила с нами чужая старушка. А я уже на возрасте, за бабушкой ухаживать трудно. Посоветовавшись со мной, Ксения Михайловна помогла устроить бабушку в дом старчества. Теплые слова благодарности передает К. М. Кедровских М. Соколову.

Т. Серебренникова и Р. Ха-

санова лежали в пятом отделении городской больницы. Люди в белых халатах боролись за их жизнь, сестры дежурили сутками и относились к больным душевно, со вниманием. Теплые слова обращают к врачу Б. Осипову, сестрам Л. Рамзаевой, С. Барышниковой, Н. Зайцевой, няням А. Ярцевой и А. Братушевой бывшие больные.

Об этом же просит и другой бывший больной, житель поселка Озерного В. Пиджаков. К вышеперечисленным фамилиям он добавляет и других — это врач Н. Олькова и медсестра К. Кузнецова. Врач Н. Г. Олькова больным уделяет много внимания, она всегда добра и ласкова.

ПОСЛЕ КРИТИКИ

„КУЙ ЖЕЛЕЗО, ПОКА ГОРЯЧО“

В материале под этим заголовком (автор И. Филиппов, заведующий горкомхозом), опубликованном в газете 29 июня, отмечалась недоработка никелевого завода по благоустройству города.

Директор завода А. Фершта-тер сообщает редакции:

«На асфальтировании улицы имени Чапаева работает специальная бригада из 8—10 человек. При обеспечении асфальтом, что зависит от горкомхоза, асфальтирование будет закончено в первой половине августа».

Обвинение завода в нерегулярной выдаче горкомхозу щебенки не обосновано. Щебенка всегда имеется в наличии в большом количестве. Так, на 1 июля запас щебня на известняковом карьере составлял 1300 тонн».

Съемки кинофильма „Железный поток“



В Краснодарском крае вблизи станицы Воронежской Усть-Лабинского района ведутся съемки широкоформатного цветного фильма по роману А. Серафимовича «Железный поток».

На снимках; слева — (на переднем плане слева направо) автор сценария А. Первенцев, режиссер-постановщик Е. Дзиган и исполнитель роли Кожуха артист МХАТа Н. Алексеев. Справа — съемки массовых сцен у ветряной мельницы.

Фото **Е. ШУЛЕПОВА.**
Фотохроника ТАСС.



Пятница, 29 июля
13.00 ПЕРЕДАЧА ИЗ МОСКВЫ. На чемпионате мира по футболу. 18.30 Телевизионные новости. 19.00 Передача из Львова. Для школьников. «Мышинские спиваночки». Концерт детского гудульского ансамбля. 19.30 Показывает Свердловск. Для работников сельского хозяйства. «Сельские горизонты». 20.20 Художественный фильм «Дети моря». 22.00 ПЕРЕДАЧА ИЗ МОСКВЫ. Эстафета новостей. 23.00 Показывает Свердловск. К 75-летию со дня рождения Б. Лавренева. Телевизионная постановка «Рассказ о простой вещи».

Суббота, 30 июля

18.30 Вечерний репортаж. 18.50 Первенство мира по футболу. Финал. Передача из Англии. 21.30 Показывает Свердловск. Новое на киноэкране. 22.00 ПЕРЕДАЧА ИЗ МОСКВЫ. «На огонек». 23.30 Творческий вечер ленинградского театра комедии. 01.10 Чемпионат мира по футболу.

Воскресенье, 31 июля

10.45 ПЕРЕДАЧА ИЗ МОСКВЫ. «Часовые морских рубежей». 12.30 «Наш гид — этнография». 17.10 «Часовые морских рубежей». 18.30 Музыкальный киоск. 18.50 Телевизионные новости. 19.00 «Сельский клуб». 20.00 «Мифы XX века». Международная программа. Передача вторая. 20.30 «Кинопанорама».

Зам. редактора **М. П. КОЛБИН.**

Леспромхозу треста «Свердлхимлесгаз» на постоянную работу требуются вздымщики, сборщики живицы, рабочие на пилораму, секретарь-машинистка, электрики, грузчики, плотники, каменщики.

Обращаться по адресу: г. Реж, ул. Краснофлотцев, д. 1.

ПИШИТЕ:

г. Реж, ул. Красноармейская, 16