

338(47)

A-856.

Р. АРСКИЙ.

Семь лет
НА
ХОЗЯЙСТВЕННОМ
ФРОНТЕ



РАБОЧЕЕ ИЗД-ВО «ПРИБОИ

ЛЕНИНГРАД

1924

C 55262

Берегите книги!

Не перегибайте книгу во время
чтения.

Не загибайте углов.

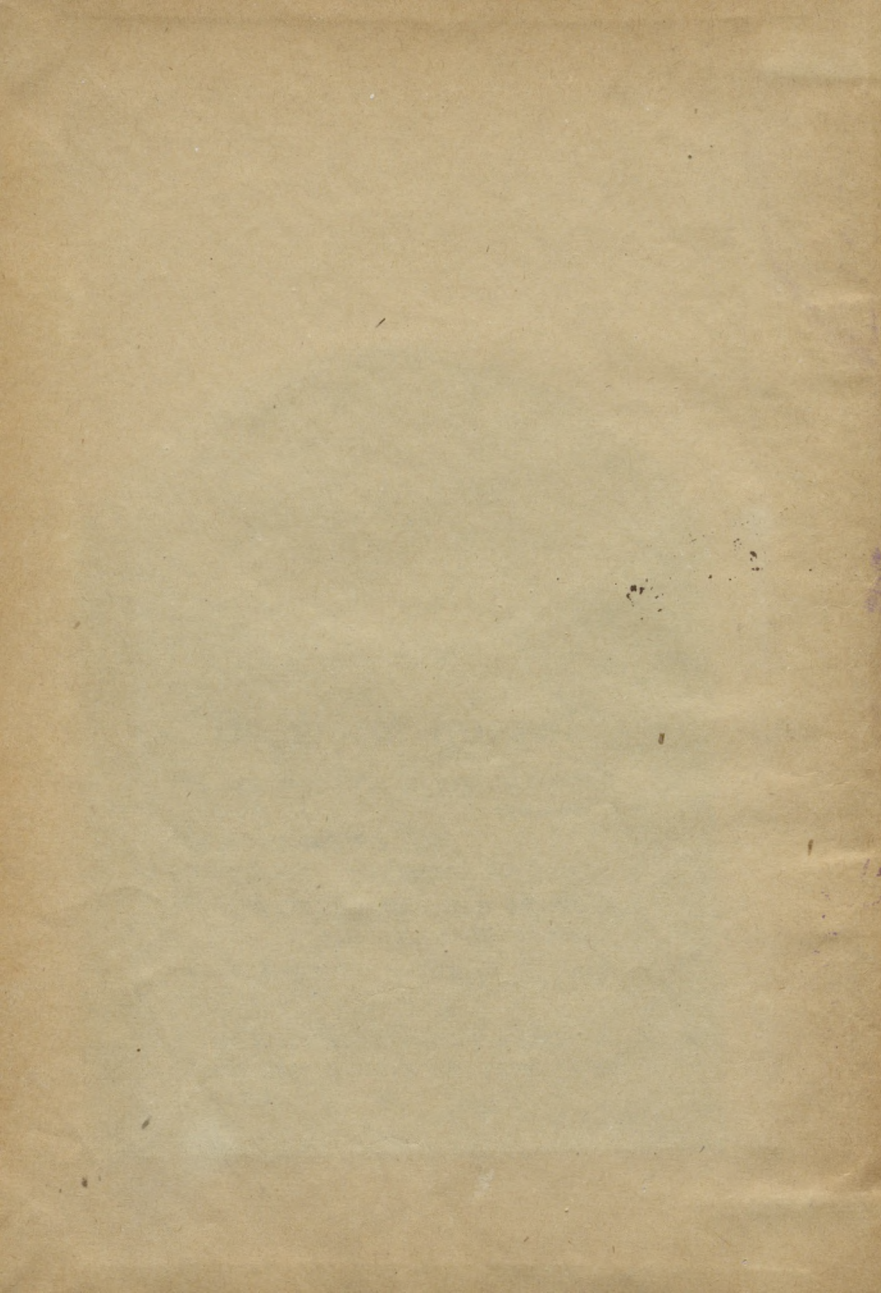
Не делайте надписей на книге.

Не смачивайте пальцев слюною,
перелистывая книгу.

Завертывайте книгу в бумагу.

При утере или порче книги читатель
обязан купить новую или уплатить ее
стоимость.

55262



Р. АРСКИЙ

А 856
338/471
А 856

СЕМЬ ЛЕТ

НА

ХОЗЯЙСТВЕННОМ ФРОНТЕ

АРХИВ

С 1924 г. № 55262
Июль 1936 г. № 55262
Эк

ЛЕНИНГРАДСКАЯ ПЕЧАТНИЦА
ИЗДАТЕЛЬСТВО
П. К.

КНИГОХРАНИЛИЩЕ
ОБЩЕСТВЕННАЯ БИБЛИОТЕКА

Рабочее Издательство „ПРИБОЙ“

Ленинград 1924

338(44)

Семь лет на хозяйственном фронте.

I. От развала к возрождению.

Накануне Октябрьской революции промышленность России была на пороге серьезного кризиса. Кризис этот был почти неизбежен в связи с необходимостью демобилизовать промышленность и перейти на мирное производство. Империалистическая война, проявившая небывалое соревнование технического и экономического развития, выявила сильную отсталость России по сравнению с другими странами. Этому способствовала «помощь» стран Антанты, в частности Англии, и Америки, у которых закупались огромные партии военного снаряжения и оружия.

Неоднократные обращения к союзникам за помощью оружием оставались в значительной части неудовлетворенными, и это заставило царское правительство и промышленников пойти на усиленные мероприятия, дабы поддержать военный фронт. С этой целью еще в 1915 г., когда обнаружилась слабость и неподготовленность русской армии в техническом отношении, произведена была мобилизация промышленности, которая должна была обеспечить производство военного снаряжения и регулярную его поставку для нужд армии. Вся промышленность была поставлена на особые рельсы, но это мало помогло в смысле успехов на войне; в то же время заметно и резко ухудшилось положение широких народных масс. Мобилизованным оказалось все производство, работавшее исключи-

тельно для военных нужд, а потребности широкого рынка в целом не удовлетворялись совершенно, а если удовлетворялись, то в самой незначительной мере. На положение пасынков попали не только массовые потребители, но даже и железные дороги и те правительственные органы, которые не имели непосредственного отношения к войне.

С другой стороны, даже предприятия, работавшие непосредственно на войну и игравшие в этом отношении крупнейшую роль, в известной степени пострадали вследствие призыва на войну части квалифицированных рабочих, ослабления интенсивности труда рабочих, жизненные условия которых значительно ухудшились, и, наконец, вследствие изношенности оборудования, особенно в таких отраслях, как горная и металлургическая промышленность. Еще во время империалистической войны представители промышленников, особенно юга России, жаловались на изношенность орудий производства, невозможность их заменить, недостаток очень многих продуктов и изделий, ранее ввозившихся из за границы. Жалобы их были вполне основательны даже тогда, а в дальнейшем, вполне естественно, положение должно было сделаться еще более затруднительным. Даже в таких условиях, когда особенно форсировалась добыча важнейших видов сырья, добыча угля и выплавка металла все же сократилась особенно на юге. 1915 г. и часть 1916 года можно смело считать за время наибольшего напряжения всех сил царской России, за период наибольшего старания справиться с теми колоссальными требованиями, которые предъявлялись к стране войной. С этого времени начинается известный упадок важнейших отраслей тяжелой индустрии, что должно было повлечь за собой производственный кризис и в других отраслях промышленности. Уже в 1916 г. были отмечены перебои в работе промышленности, обслуживающей военные нужды, объяснявшиеся исключительно трудными условиями производства, работы и, особенно, транспорта.

В начале 1917 года, и особенно в его второй половине, тяжелая промышленность начала разваливаться. Если

за предшествующие годы добыча угля в Донецком бассейне достигла 1.600—1.700 миллионов пудов, то в 1916 г. она составляла всего 1.370 миллионов пудов, а в 1917 г.— 1.139 миллионов пуд., при чем добыча упала настолько, что с июня по декабрь 1917 г. она в среднем не превышала 90 милл. пуд. в месяц, понижаясь до 70 милл. пуд.

Донецкий бассейн должен был стать ареной гражданской войны, так как промышленники особенно сильно жаловались на положение в Донбассе и, судя по всему, стремились как раз здесь нанести решительный удар развивавшемуся тогда рабочему движению. Совет Съездов промышленников юга России в циркуляре к своим членам летом 1917 г. предписывал им ни в коем случае не идти ни на какие уступки рабочим и, в случае необходимости, провести всеобщий локаут. Причиной выставлялось вмешательство рабочих в управление промышленностью и в технические распоряжения руководителей. Локаут предполагалось начать в октябре или ноябре 1917 года, когда все силы будут собраны и подготовлены для наступления на рабочих.

Не менее серьезным было положение транспорта. Добытый уголь не мог быть вывезен из районов добычи вследствие развала транспорта, приходившего в упадок в возрастающей степени. Так, напр., в 1916 году из Донецкого бассейна было вывезено 875 милл. пуд. угля, при чем средний месячный вывоз колебался от 68 до 76 милл. пуд., повышаясь даже в некоторые месяцы. В 1917 г. вывоз угля из Донецкого бассейна сократился до 644 милл. пуд., а за последние месяцы (с августа по ноябрь) вывоз составлял около 50 милл. пуд. в месяц.

Этот кризис транспорта оказывал чрезвычайно серьезное влияние на положение всего хозяйства, особенно промышленности, ибо сокращалось снабжение топливом важнейших промышленных предприятий.

Положение металлургической промышленности является в известном смысле производной величиной от работы угольной промышленности. Она пострадала еще больше, особенно за последние месяцы 1917 года. Производство

почти прекратилось в тех районах, которые попали в полосу гражданской войны.

В 1914 г. общая выплавка чугуна составляла в круглых цифрах 264 милл. пуд., в 1915 г. 225 милл. пуд., в 1916 г.—235 милл. пуд. В 1917 г. выплавка чугуна в среднем понизилась на 18% по сравнению с 1916 г. и особенно резко упала за последние месяцы 1917 года.

Приблизительно в таких же условиях находилась и нефтяная промышленность: колоссальное напряжение в годы войны с повышением добычи, а затем такой же срыв, как и в других отраслях промышленности—при продолжении войны и непосредственно после нее.

На положение всех этих отраслей промышленности оказали серьезное влияние дальнейшие политические события. Октябрьская революция вызвала реакцию со стороны буржуазно-капиталистических элементов, которые и укрепились как раз на юге, захватывая районы, имевшие для нас особенно крупное значение. Южная контр-революция засела в казацких областях, а оттуда было рукой подать до Донецкого бассейна с его угольными и металлургическими предприятиями. На Кавказе укрепились меньшевики и дашнаки, которые лишили нас возможности использовать для нужд нашей промышленности нефть, марганец и другие его богатства. Наконец, довольно сильные группы белогвардейцев захватили Грозный и совершенно уничтожили его промышленность, при чем они сожгли значительную часть нефтяных вышек, разорили их, забили многие скважины, благодаря чему грозненская нефтепромышленность на долгое время оказалась совершенно дезорганизованной и разбитой. Только с течением времени начинает налаживаться связь с этими районами. В апреле 1920 года восстановилась связь между Азербейджаном и Советской Россией, при чем до этого времени Бакинский район находился под властью Муссоветов или, точнее, даже англичан, которые старались использовать его полностью для своих нужд. В Грозном, как уже указывалось, положение было еще более острым. От белых он был очищен только

в марте 1920 г. и достался Советской России в совершенно разрушенном виде.

В течение 1919 года из Баку неся постоянный вопль о том, что имеющиеся там запасы жидкого топлива не могут быть совершенно использованы, что они пропадают даром, переполнивши все склады. В то же время Советская Россия испытывала невероятные затруднения из-за отсутствия жидкого топлива. В 1919 году и особенно к началу 1920 года положение с жидким топливом настолько обострилось, что промышленные предприятия, работавшие на нефти, должны были в срочном порядке перейти на другие виды минерального топлива. К тому же и снабжение другими видами минерального топлива было настолько ничтожно, что в работе промышленности были постоянные перебои. Это совершенно понятно, если принять во внимание всю отчаянно-трудную обстановку, в которой находилась тогда Советская Россия.

Как уже указывалось, Донецкий бассейн сделался центром южно русской контр-революции, при чем только изредка он находился в руках Советской России, а остальное время был в руках наших противников. Рабочие разбежались оттуда, ибо по отношению к ним проводилась система дикого белого террора, уничтожавшая всех лучших работников. Результаты не замедлили сказаться: количество рабочих за 1918 год упало с 246 тысяч до 130 тысяч. Средняя добыча угля за 1918 год не может быть учтена из-за изменений в расположении фронта: она была выше за первые месяцы январь—март, когда Донецкий бассейн находился в руках Советской власти и когда добыча колебалась от 60 до 80 милл. пуд. в месяц, а затем сильно упала с момента возврата «хозяев» на старые места. В апреле она составляла уже только 45 милл. пудов, в мае 27 милл. пудов, при чем в угольном районе с июня добыча начала повышаться, а добыча антрацита продолжала падать. Эти цифры особенно характерны, свидетельствуют о том, что элементы развала, вносимые контр-революцией, были чрезвычайно сильны и тем самым разрушали работу Донбасса. Он попал

в совершенно ненормальные условия: его вырывали друг у друга из рук белогвардейцы и Советская власть. В управление им до этого вмешивались немцы в период оккупации его. Результаты были те, что добыча Донбасса за 1918 год составила не больше 540 милл. пуд., а вывоз—около 280—285 милл. пуд., что, разумеется, было совершенно ничтожным по сравнению с производственными возможностями Донбасса.

Не менее трудным было также и положение с металлом. Для того, чтобы поддерживать работу железных дорог, приходилось по мелочам урывать металл у врагов, пользуясь относительными успехами Красной армии. Вслед за ней с этой целью должны были ехать представители разных металлических предприятий и металлораспределительных органов. Если в это время удавалось вывести каких-нибудь 2—3 милл. пуд. металла, то это уже считалось большим успехом, так как позволяло поддержать на известном уровне работу транспорта все более и более разваливающуюся. В этом отношении не мог помочь своими ресурсами также и Урал. Правда, он обладал известными запасами металла, но эти запасы были слишком ничтожны; кроме того и Урал тоже подвергся нападению белых, а до этого его разрушил саботаж промышленников. Урал был одним из центров, где промышленники попытались организовать сопротивление. Они перестали финансировать свои предприятия, затем приступили к организованному их саботажу, что вынудило Советскую власть в ускоренном порядке пойти в декабре 1917 г. на национализацию горных округов Урала, несмотря на то, что она была для этого подготовлена только в самой незначительной степени.

Прекращая доставку денег, промышленники в конце 1917 г. приостанавливали все подготовительные работы. Советская власть не могла сразу же после национализации промышленности снабдить Урал достаточным количеством материальных средств. Наконец и колчаковское наступление на Урал достаточно разорило его. Уральские заводы подвергались эвакуации, их оборудование расхища-

лось, готовый металл вывозился. Вся работа уральской промышленности была совершенно дезорганизована.

Между тем металлургическая промышленность является более сложной и легче уязвимой, чем угольная. Восстановление ее после разгрома идет более медленными шагами, чем угольной промышленности.

Совокупность всех этих обстоятельств привела к тому, что период времени с 1919 г. является чрезвычайно тяжелым в смысле обеспечения страны металлом, что страна переживала и продолжает еще переживать острый металлический голод.

Усилия рабоче-крестьянской России сводились к отвоюванию во что бы то ни стало этих районов, имеющих для промышленного и экономического развития страны особенно серьезное значение. В первую очередь имелись в виду Урал, Донбасс и Кавказ, без которых Советская Россия существовать не могла и которые, в свою очередь, будучи оторванными от Советского Союза, испытывали колоссальные затруднения, вернее, даже не могли работать. Экономические предпосылки властно диктовали необходимость об'единения этих районов с Советским Союзом, что и было завершено в период военной борьбы Советского Союза за его цельность.

Однако эта борьба, происходившая в чрезвычайно трудных условиях, тяжело отразилась на положении всех этих районов, которые перешли к нам разрушенными, с подорванным производством, с разбежавшимися рабочими. Это все невероятно осложняет восстановление промышленности и всего хозяйства в этих районах. Если же принять во внимание, что районы эти являются основным базисом, на котором строится вся наша промышленность, то значительная часть экономических затруднений и испытаний, переживаемых Советским Союзом, об'ясняется условиями, в которые он попал непосредственно после Октябрьской революции и разрушениями, которые были произведены в различных его частях белыми выступлениями.

В смысле восстановления тяжелой индустрии первые годы революции были чрезвычайно тяжелы и неблагоприятны. Так, напр., добыча угля в Донецком бассейне в 1919 г. дала 338 милл. пуд., в 1920 г. — 273 милл. пуд. В то же время добыча нефти, которая за довоенные годы составляла около 560 — 570 милл. пуд., в 1919 г. дала всего лишь 270 милл. пудов, а в 1920 г. — 230 милл. пуд. Если бы все эти количества попадали на места, то тогда можно было бы еще существовать, но вывоз этих продуктов был чрезвычайно затруднен.

По существу для той и другой отрасли промышленности 1920 год является переломным. До этого времени обе они шли по нисходящей линии, уменьшая свою добычу вследствие непрерывной гражданской борьбы. С этого времени начинается несколько более устойчивое восстановление этих отраслей промышленности. Подводя итоги, обозреватель сборника «Народное хозяйство России за 1921 г.» (стр. 68) говорит: «Валовая добыча по всем каменноугольным районам РСФСР, включая и самые мелкие, т.-е. бурогольные районы Сибири и Украины, районы Крыма и киргизских степей, достигает за 1921 г. в круглых цифрах 554 милл. пуд. Итоги истекшего года на 180/0 больше итогов 1920 г., когда по всей территории РСФСР было добыто 469 милл. пуд. Если сравнить эти итоги с добычей 1913 г., когда было добыто на той же территории 1.717 милл. пуд., то добыча 1921 г. составляет всего около $\frac{1}{3}$, а добыча 1920 г. была немного более $\frac{1}{4}$ добычи последнего довоенного года».

Однако нельзя сказать, чтобы добыча даже в течение этого года была вполне устойчивой. По четвертям года во всех районах наблюдались крупные колебания в течение всего 1921 г., что объяснялось главным образом вероятно трудным продовольственным положением. В этом отношении положение было хуже, чем в 1920 г., когда колебания не были столь значительными. Так, напр., в третью четверть 1921 года было добыто угля вдвое меньше, чем в первую четверть, и втрое меньше, чем в четвертую. Особенно резко это сказывалось в Донецком бассейне, где добыча по четвертям

года составляла 86 милл. пуд. в первую четверть, 73 милл. во вторую четверть, 41 милл. в третью четверть и 155 милл. в четвертую четверть.

Расход угля на свои нужды в процентном отношении был чрезвычайно высок, особенно в Донецком бассейне, где он составлял в государственных промышленных предприятиях: 50% для первой четверти, 44% для второй четверти, 65% для третьей четверти и 26% для четвертой четверти.

Точно также начала развиваться с 1920 года и нефтяная промышленность. И здесь также были известные колебания. Первая половина 1920 г. являлась более устойчивой, чем вторая. В 1921 г. положение стало более благоприятным для бакинской нефтяной промышленности. Наиболее тяжелым моментом для нее была осень и зима 1920 г. С этого момента в жизни бакинской нефтяной промышленности не было уже перебоев, и она шла, постепенно развертываясь.

В 1920 г. добыча Баку составляла 175¹/₂ милл. пуд., в 1921 г.—156 милл. пуд. По сравнению с 446 милл. пуд., добытыми в 1913 г., сокращение составляло 65%. Крайне существенно при этом, что, в противоположность 1920 г., когда добыча в каждую последующую четверть года постоянно регрессировала, в 1921 году мы неуклонно наблюдаем обратную тенденцию.

Показательным, в смысле улучшения общего положения, является также и прохождение новых скважин. 1921 г. все же не был в этом отношении переломным. Число скважин и проходка уменьшились, и это обстоятельство угрожало опасностью развала бакинской промышленности. В 1920 г. было пройдено новым бурением 2.861 сажень, а в 1921 г. 2.281 саж., что представляет около 60% нормальной проходки за довоенное время. Если бы не удалось увеличить проходки, то этот район обречен был бы на гибель.

Что касается Грозного, то там восстановление после лет развала пошло сравнительно более быстрым темпом. За довоенные годы Грозный давал 73¹/₂ милл. пуд., в 1920 г.

он дал 52 милл., а в 1921 г. почти 82 милл. пуд. После годов жесточайшего развала очень скоро удалось на 11% превысить работу довоенного времени.

По отношению к бурению тоже наметилась определенная и довольно устойчивая тенденция. В 1920 г. было пройдено 600 саж., в 1921 г. — 1.043 саж. Но и это все же чрезвычайно мало по сравнению с довоенными годами, когда проходило около 29.000 саж.

Крупные затруднения, которые переживали важнейшие отрасли топливной промышленности, передавались и металлической промышленности.

Обзор Народного Комиссариата Финансов за 1923 г.— «Народное и Государственное Хозяйство Союза СССР в 1923 г.»—говорит: «В 1912—13 г.г. общая сумма продукции металлопромышленности составляла около 20% всей продукции русской промышленности, при чем на долю мелкой промышленности приходится около 15—20% этого. Число рабочих, занятых в металлопромышленности, около 20% общего числа рабочих. Основной капитал металлопромышленности России в современных границах составлял около 1.200—1.500 милл. руб., оборотный капитал 600—800 милл. руб., запасы сырья и фабрикатов составляли около 250 милл. руб., а продукция достигала свыше миллиарда руб.» (стр. 217). В 1913 г. было выплавлено около 260 милл. пуд. чугуна, было выпущено 260 милл. пуд. болванки, 215 милл. пуд. проката и 75 милл. пуд. металлических изделий. За годы революции положение металлопромышленности стало чрезвычайно тяжелым. В общем и целом продукция пала до минимальных размеров. В 1921 г. производство чугуна понизилось до 6,8 милл. пуд., из коих на долю юга приходилось 1,7 милл. пуд. вместо 190 милл. пудов в 1913 г. Производство мартена падает до 11 милл. пудов, а проката до 10,8 милл. пуд. Общая сумма продукции металлопромышленности с одного миллиарда руб. понизилась до 70—85 милл. руб. в 1921 г. и, примерно, до 120 милл. руб. в 1922 г., когда для металлопромышленности наступил период некоторого оживления.

В таком виде вышла Советская Россия из первого периода ее строительства, когда приходилось вести отчаянную борьбу

на многочисленных фронтах со всеми внешними и внутренними врагами, с заговорами и интервенциями, стремившимися уничтожить Советскую Республику.

Из этой борьбы мы вышли победителями, при чем основные виды наших богатств не затронуты, но оборудование фабрик и заводов, промышленные разработки в результате всех событий гражданской борьбы пострадали чрезвычайно серьезно. Потребуется очень много времени и сил для того, чтобы их восстановить.

Как указывалось выше, 1921 год был годом переломным. С этого момента мы и приступили к восстановлению важнейших отраслей нашей промышленности, но опять-таки столкнулись с крупнейшими затруднениями, которые помешали этой работе и даже в известном смысле приостановили ее. В первую очередь следует иметь в виду неурожай и голод 1921 года, который отразился веесьма серьезно на общем положении нашей промышленности, приостановил темп ее развития и помешал восстановлению нашего народного хозяйства.

Вся Советская Россия была кровно заинтересована в том, чтобы этот процесс пошел возможно более быстрыми шагами. Совершенно понятным явилось в тех условиях обращение Советского Правительства к капиталистическим странам с просьбой о предоставлении кредитов для восстановления нашей промышленности. На Генуэзской конференции впервые был произведен точнейший подсчет сумм, необходимых для этого, с указанием тех отраслей, нашего хозяйства, которые в них особенно нуждаются. Главное внимание при этом было обращено на угольную, нефтяную и металлургическую промышленности, являющиеся основой всего нашего промышленного и экономического хозяйства.

Эти кредиты предоставлены нам не были, в результате чего Советскому Союзу пришлось собственными силами произвести необходимую работу по поднятию хозяйства. Пришлось употребить гораздо больше усилий, чем в том случае, если бы иностранный кредит предоставлен был своевременно.

Восстановление нашего хозяйства облегчалось прекращением гражданской войны. Если в период так называемого военного коммунизма, который продолжался до весны 1921 г., приходилось максимум сил отдавать военному фронту, а затем продовольственному, то с 1921 г. эти отрасли работы отступают на задний план и все больше внимания уделяется борьбе на так называемом хозяйственном фронте.

С этого времени идет двоякого рода работа: с одной стороны—восстановление тяжелой индустрии, которая бесспорно является основой всего хозяйства, а с другой стороны—удовлетворение основных нужд широких народных масс.

Советский Союз встал перед необходимостью одновременно развивать две эти стороны работы. В стране давало себя чувствовать слишком сильное бестоварье, для того, чтобы можно было не заниматься срочным удовлетворением наиболее насущных нужд населения. Предпосылкой развития этих отраслей промышленности являлось восстановление тяжелой промышленности. Однако это восстановление требует затраты весьма крупных средств, что едва ли достижимо было при тогдашних условиях. Прежде всего были даны средства для восстановления так называемой легкой индустрии, так как продукты ее производства в тот период времени были особенно необходимы для крестьянства. Это потребовало известных жертв со стороны государства и особенно со стороны тяжелой индустрии. При чрезвычайно ограниченных средствах или, точнее, даже при полном их отсутствии приходилось давать деньги на самые необходимые работы и прежде всего для легкой индустрии. Эти отрасли промышленности не имели оборотных средств, чтобы оплатить приобретаемое ими сырье и топливо. Временно приходилось жертвовать интересами тяжелой индустрии, которая не получала всех причитающихся сумм за поставку угля, нефти и пр. Для легкой индустрии и для транспорта это создавало льготные и выгодные условия, при которых они могли сравнительно быстро восстанавливаться, но тяжелая индустрия в результате такой политики должна

была зайти в тупик. Так оно на самом деле и случилось. В 1922—23 г.г. положение угольной и нефтяной промышленности оказалось чрезвычайно тяжелым из-за того, что эти отрасли промышленности на своих плечах вывозили легкую индустрию после промышленно-хозяйственного кризиса, пережитого ею в связи с империалистической и гражданской войной.

В известный период времени угольная и нефтяная промышленность давали средства легкой индустрии для ее оживления. Когда в этом отношении пройдены были наиболее трудные этапы, Советское правительство постановило отказаться от этой системы и потребовало, чтобы различные отрасли тяжелой индустрии оплачивались потребителями за доставляемые ими продукты. Это совершенно справедливое решение оказалось своевременным и особенно необходимым, так как иначе могло бы создаться несоответствие между развитием легкой индустрии и тяжелой, что породило бы массу затруднений и могло бы поколебать конъюнктуру всего нашего хозяйства. Однако, даже несмотря на это, возрождение угольной и нефтяной промышленности шло своим чередом.

По данным упоминавшегося уже сборника «Народное и государственное хозяйство», в 1922 году национальный доход оценивался в пять миллиардов руб. золотом, что составляло в среднем около половины национального дохода 1912 г. Однако в национальном доходе произошло известное перераспределение: за довоенные годы промышленность давала 42% и сельское хозяйство 58% его, в 1922 г. соответственные цифры составляли 21% для промышленности и 79% для сельского хозяйства.

Эти цифры мы тоже можем поставить в счет, предъявляемый империалистам за нападение на Советскую Республику, так как от него пострадала главным образом наша промышленность, потерявшая значительную долю своего довоенного значения. Их усилия и деятельность привели к тому, что наша промышленность даже по сравнению с довоенными годами, когда ее положение далеко не было блестящим, испытала еще дальнейший регресс. В течение 1922—23 года мы были свидетелями хотя и медленного,

но все же известного восстановления нашей промышленности, что имеет для нас особенно серьезное значение.

В дальнейшем рассмотрении различных отраслей нашего хозяйства будем придерживаться цифр операционного года, т.-е. за время с октября предшествующего года по конец сентября следующего года.

В 1922—23 г. мы видим крупный рост добычи по всем важнейшим отраслям производства. Так, напр., если за первое полугодие 1921—22 г. было добыто 133 милл. пудов нефти, то в 1922—23 г.—151 милл. пуд. (113%). За тот же период времени добыча железной руды увеличилась почти вдвое (с 4.840 тыс. пуд. до 9.200 тыс. пуд.). Приблизительно такой же быстрый рост и в области металлопроизводства: выплавка чугуна увеличилась на 64%, мартеновское производство на 43%, прокатка на 24% и т. д. В этот период сравнительно медленнее шло восстановление каменноугольной промышленности, которая продолжала расплачиваться за другие отрасли промышленности. Так, добыча каменного угля по всему Союзу за первое полугодие 1922—23 г. дала 330 милл. пуд., что составляло около 90% добычи первого полугодия предшествующего операционного года.

Параллельно с этим тот же отчет отмечает быстрый рост легкой индустрии, особенно текстильной промышленности. По хлопчатобумажной пряже увеличение составляет почти 60%, по хлопчатобумажным тканям 80%, по льняным тканям 108%, по шерстяной пряже 83%, по сахару 300%.

Обозреватель, подводя известный итог указанному процессу говорит: «В общем, второй год нэп'а характеризуется значительным ростом размеров производства, но, к сожалению, неравномерным даже в важнейших отраслях. Неустойчивость производственных условий и условий реализации продуктов еще не изжита русской промышленностью; требуются серьезные усилия со стороны самой промышленности в направлении улучшения хозяйства, а также и государства для того, чтобы поддержать промышленность на достигнутом уровне и

АВ

обеспечить ей постепенное поступательное движение по пути восстановления довоенного положения» (стр. 117).

Уже в первом полугодии 1922—23 г. по всем важнейшим отраслям можно было наблюдать прогресс по сравнению с предшествующим полугодием, за исключением, может быть, одной угольной промышленности. Об этом дает представление следующая таблица:

Процентное отношение продукции важнейших отраслей промышленности в первом полугодии 1921—22 и 1922—23 г.г. к довоенной продукции.

Отрасли промышленности.	1921—22	1922—23
	Проценты.	
Уголь	43	39
Нефть	47	54
Чугун	4	7
Болванка	8	11
Прокатка	8	10,5
Хлопчатобумажная ткань	19	36
Шерстяная пряжа	30	40
Льняные товары	35	70
Сахар	6	12

(«Народное и государственное хозяйство», стр. 118)

Копия 1936 г. № 55262



При сопоставлении приведенных цифр этой таблицы ясно, что отдельные отрасли народного хозяйства развивались далеко не равномерно. В то время, как угольная и нефтяная промышленность сравнительно быстро приближались к довоенной добыче, металлургическая промышленность отставала, что вызывало все время указания со стороны иностранных капиталистов и публицистов, писавших что мы никогда не выберем ся из промышленно - экономического тупика.

Во всяком случае положение с углем, этим важнейшим продуктом промышленности, из которого приходится исходить при оценке всей промышленно-экономической кон'юнктуры, представляется в таком виде, что из года в год мы неизменно увеличиваем его добычу. То же самое наблюдается и по отношению к другим отраслям хозяй-

ства, напр. к нефти, о чем дает представление следующая таблица:

Г о д ы	М и л л и о н о в п у д о в.	
	Угля.	Нефти.
1920—21	455	230
1921—22	588	272
1922—23	762	298

Еще более характерны данные по полугодиям. Валовая добыча нефти за время с октября 1921 г. по март 1922 г. составляла 131 милл. пуд., а за тот же период 1922—23 г. в круглых цифрах 150 милл. пуд. Не менее характерна при этом быстрота прохождения новых буровых скважин. За первое полугодие 1922—23 г. пройдено $9\frac{1}{2}$ тыс. саж. Это позволяет предполагать, что и в будущем в этом отношении вряд ли возможны серьезные колебания. В 1924 г. положение стало еще более устойчивым, и за первые месяцы этого года средняя проходка бурением составляет в месяц (февраль—май этого года) от 8 до 10 тыс. сажен по двум районам—Бакинскому и Грозненскому.

1923—24 г. характеризуется дальнейшим ростом важнейших отраслей нашей промышленности, и в первую очередь угольной и нефтяной. В этом отношении мы взяли настолько твердый курс, что даже в наиболее трудные моменты, когда сбыт продуктов значительно затрудняется или когда известное количество рабочих разбегается под влиянием кризиса или на полевые работы, все же не имели места крупные колебания в угольной промышленности. Между тем, положение Донбасса и специфические условия работы в нем были таковы, что в летние месяцы большое количество рабочих всегда уходило на полевые работы, и промышленные предприятия на этой почве испытывали значительные затруднения. Летом этого года, в противоположность предшествующим годам, этого понижения добычи не было. В 1922—23 году добыча угля по Донецкому бассейну за время с апреля по август колебалась в пределах от 28 до 38 милл. пуд. В этом году,

поскольку можно судить по предварительным данным, она удержалась в пределах 53—54 милл. пудов.

По важнейшим продуктам нашей промышленности, к числу которых принадлежат уголь, нефть, железная руда, металл и пряжа, мы можем подвести следующие суммарные итоги (за 6 мес. 1924 года):

(по данным Кон'юнктурного Института).

	Милл. пудов. % к 1913 г.	
Уголь	396	47
Уголь Донбасса	301	38
Нефть	171	62
Чугун	19,87	16
Мартен	27,43	21,6
Прокатка.	20,21	19,2
Пряжа хлоп.-бумажная	3,2	36
« шерстяная	0,57	52
« льняная:	1,15	82

Что же говорят цифры за 1923 и начало 1924 г.? Они свидетельствуют о том, что значительная часть нашей промышленности уже возродилась в известном проценте по сравнению с довоенными годами. Самым крупным затруднением в смысле восстановления нашей промышленности было установление торговых связей между отдельными отраслями производства и отдельными районами. Эти связи были нарушены во время империалистической войны, а затем после Октябрьской революции, когда большинство районов жило своею собственною обособленною жизнью, в силу необходимости почти не сносясь с другими и стараясь по мере сил и возможности самим удовлетворить свои потребности. Особенно важным фак'ором являлась низкая покупательная способность населения, растерявшего большинство своих денежных и материальных ресурсов во время войны и бестоварья. Определить покупательную способность населения в тогдашних условиях почти не представлялось возможным, в результате чего наша промышленность переживала кризисы перепроизводства.

Это было совершенно парадоксальное явление, при котором страна, чрезвычайно сильно нуждающаяся в товарах, покупать их не могла в силу тяжелых экономических условий. В результате этого каждый год бывали летние кризисы перепроизводства, выбраться из которых при тогдашних условиях было очень трудно.

Летом этого года кризис перепроизводства почти не дал себя почувствовать, что свидетельствует об увеличении покупательной способности населения, а также и о том, что мы усилили торговые и экономические связи между отдельными районами, а в работе самой промышленности соблюдали необходимую осторожность.

Несмотря на быстрый рост и крупные успехи в деле восстановления промышленности, не все еще обстоит благополучно. Самым острым является несоответствие между различными отраслями тяжелой индустрии. В то время как мы имеем около 45% довоенного производства по углю и около 60% по нефти, положение с металлургической промышленностью все еще весьма затруднено, так как ее производство дает около 18—22% по различным отраслям производства довоенной выработки.

Это обстоятельство обуславливает в свою очередь застой металлической промышленности, которая не имеет необходимого для переработки сырья и тем самым не может развернуть своих сил и возможностей, которыми она обладает.

Одной из наиболее существенных задач, стоящих перед Советской властью в настоящее время, является восстановление равновесия между этими отраслями промышленности, так как иначе угольная и нефтяная промышленность, сильно шагнувшие в течение последних лет вперед, в силу необходимости будут вынуждены сократить свое производство, что, разумеется, абсолютно недопустимо.

Переживаемое сейчас довольно быстрое возрождение важнейших отраслей нашей промышленности, и в первую очередь тяжелой индустрии, имеет особенно крупное значение для работы транспорта, отдельных отраслей легкой индустрии и, наконец, сельского хозяйства.

Если будут затрачены средства для восстановления металлургической промышленности и таким образом будет устранено затруднение, которое до сих пор наблюдалось из-за несоответствия между отдельными отраслями промышленности, будет сделан колоссальный шаг вперед в деле восстановления нашего хозяйства вообще.

II. Внутренняя торговля.

В связи с Октябрьской революцией торговля была уничтожена и заменена распределением продуктов между отдельными потребителями. Это было понятно в тогдашний период. В это время вся промышленность работала исключительно только на государственные нужды; сельское хозяйство обязано было сдавать продукты своего производства государству и было лишено возможности распоряжаться ими по своему желанию.

Продукция промышленности поступала целиком в руки государства. Последнее распределяло все продукты между органами потребления, передавая их Наркомпроду, затем кооперативам, которые занимались распределением этих продуктов среди населения. Приспособить весь аппарат к быстрой работе распределения, устранить наиболее крупные дефекты в этом отношении было чрезвычайно трудно. В течение всего периода времени с конца 1917 г. по 1921 г. раздавались нарекания на то, что с распределительной работой мы не справляемся. При этом именно здесь легче всего было устраивать всякие злоумышления, мешающие работе правительственных органов. Всевозможные враждебные нам элементы всячески старались и ухитрялись пристроиться к распределительным органам, и здесь они работали во вред нам и нашему хозяйству. Помимо этого шла широкая нелегальная вольноспекулятивная торговля.

Переход к новой экономической политике поставил во всем объеме вопрос внутренней торговли. Промышленные предприятия перешли на самоокупаемость.

Они должны вести свое хозяйство таким образом, чтобы продавать продукты своего производства, найти для них покупателя, реализовать их в наиболее выгодных условиях. Разумеется, это было чрезвычайно трудно. Торговые и экономические связи были совершенно разорваны, отдельные области жили каждой своей самостоятельной жизнью, стараясь производить абсолютно все для себя, не заботясь о соседних местах, о их производстве и о том, что они могут дать в тех или других условиях. Эта оторванность отдельных местностей друг от друга весьма характерна для всего периода старой экономической политики, и ее мы стали изживать только при переходе к новой экономической политике.

Весь 1921 г. и даже начало 1922 г. характеризуются тем, что большинство наших хозяйственных органов еще не умело торговать и начинало только учиться этому искусству. Они охотно готовы были согласиться на то, чтобы им даром и без всякой оплаты предоставляли продукты и изделия, особенно топливо, сами готовы были продавать свои изделия, но не соглашались на оплату товаров и изделий других трестов или промышленных предприятий. Словом, наши хозорганы односторонне рассматривали торговлю, как фактор, долженствующий обогатить только их. Кроме того, весь 1921 и 1922 г.г. отличались тем, что ни одно промышленное предприятие не могло установить себестоимости своих изделий и определить те суммы, которые оно должно было получать за них. При этих попытках очень часто не принимались во внимание такие факторы, как наличие сырья и топлива на фабриках, наличие полупродуктов, государственный кредит по перевозкам и т. д. Главным затруднением, однако, было небывалое быстрое обесценение денег, которое давало себя чувствовать решительно на каждом шагу.

Деньги выпускались в огромных количествах, при чем каждый новый выпуск обесценивал всю денежную массу, которая была выпущена до этого. В результате этого установить те цены, по которым можно было про-

давать продукты, почти не представлялось возможным. Никто не знал, сможет ли он по истечении известного периода времени купить такое же количество сырья, топлива, оплатить рабочую силу—таким образом, чтобы затем производство дало прежнее количество продуктов и изделий. В известном смысле приходилось вести хозяйство в темную, а это весьма сложное и опасное явление.

Даже если бы не было этого разрыва экономических отношений между отдельными частями Советского Союза, один факт обесценения денег мог бы парализовать всю торговлю и надолго приостановить ее.

С первым из этих затруднений мы справились главным образом путем устройства всероссийских и всесоюзных ярмарок, из которых самой важной является Нижегородская. Весьма выгодное географическое положение Нижнего дает ему возможность быть в самом центре торговых оборотов. Сюда легче всего подвезти различные изделия и продукты, и отсюда они могут быть доставлены в места их потребления.

Нижегородская ярмарка в этом отношении сыграла крупнейшую роль. Она восстановила связи между отдельными районами, в полном смысле этого слова открыв их для новых торговых оборотов.

В этом отношении особенно знаменательна роль первой Нижегородской ярмарки 1922 года для Ленинграда.

За годы гражданской войны, когда Ленинграду приходилось отдавать особенно много сил общесоветскому строительству, о нем, как о промышленном центре, совершенно забыли. Его новое появление на торговом рынке обеспечило дальнейшее его развитие. Ленинград дал продукты дешевле и притом более высокого качества, чем другие районы Советского Союза, и таким образом сразу же занял соответствующее положение. На этой и на последующей ярмарках не только Ленинграду, но и другим местам удалось завязать экономические связи. Отдельные районы стали дополнять друг друга в производственном отношении, при чем для Ленинграда восстановилось его крупное значение, как центра машиностроительной про-

мышленности и точного машиностроения. В этом отношении Ленинград быстро побивает своих конкурентов и опять начинает приобретать ту доминирующую роль, которую ему приходилось играть в судьбах русской металлической промышленности за довоенные годы.

За последние годы учет товарных и торговых сделок гораздо легче, чем в период 1918—22 г.г. За предшествующие годы установление более или менее точных цифр затрудняется главным образом тем, что в это время не было никаких точных денежных мерил, по которым можно было бы вести счет. Различные дензнаки не могли играть в этом отношении никакой роли. Были попытки установить другие единицы счета—напр., довоенные рубли, золотые, текстильные и проч., но, кроме невероятной путаницы, они не давали ничего до тех пор, пока не были выпущены червонцы, позволившие установить более или менее правильный счет. Насколько крупны эти расхождения между отдельными мерилami ценности показывает следующий пример: в 1922 г. обороты всех органов, подведомственных Высшему Совету Народного Хозяйства и Московскому Совету Народного Хозяйства, составляли за год 266.292 тысячи золотых рублей, что соответствует 181.212 тысяч товарных рублей («Народное и государственное хозяйство СССР в 1922—23 г.г.», стр. 507).

Отсутствие надежного мерида заставляло пользоваться и золотыми и товарными рублями. В то же время продажа значительно превышала покупки, составляя приблизительно $\frac{2}{3}$ всех оборотов.

Разумеется, эти цифры не могут претендовать на абсолютную полноту и точность. Это не более, как предварительные данные, которые не могут быть, однако, полными при той обстановке, при которой приходилось вести хозяйство. Такое же взаимоотношение сложилось и по Северо-Западному Промбюро, где покупки составляли всего 34% оборотов, а остальное—продажа.

По мере усиления связей постепенно увеличиваются и обороты торговли. Если принять за 100 обороты начала 1922 г., то к концу года покупки составляли около

400—420, а продажа около 350. Обороты возросли в 3—3½, раза.

Вероятная продукция госпромышленности за 1922 г. определялась Центральным Статистическим Управлением в 705 милл. довоенных рублей. Из этой суммы на внешнем рынке было продано товаров за 1922 г. на 30 милл. руб. и на внутреннем—приблизительно на 302 милл. руб., т.-е. было реализовано около половины продукции.

Роль частного рынка в это время была сравнительно крупной. Так, напр., если распределить между отдельными покупателями и продавцами обороты 1922 г., то получаются следующие цифры: по покупке: госпредприятия—69,5%, кооперация—5,7% и частные лица—24,8%; по продаже: госпредприятия—63,9%, кооперация 9,3% и частные лица—26,8%.

Гораздо шире по размерам торговля 1923 г. Если, напр., в октябре 1922 г. обороты Московской Товарной Биржи по биржевым и внебиржевым сделкам составляли 19,2 милл. руб. зол., то в январе 1923 г. уже 31,6 милл. руб., в феврале свыше 50 милл. руб., при чем в летние месяцы—в мае обороты составляли 52,6 милл. руб. зол., к августу они поднялись до 64 милл. руб. зол.—и к декабрю почти до 70 милл. руб. зол., по данным Центрального Статистического Управления.

Московская Товарная Биржа является особенно чутким мерилем колебания денежных сумм и торговых оборотов. С другой стороны, на ней сосредоточена громадная масса всевозможных сделок. С этой точки зрения она в известном смысле задает тон всему нашему хозяйству.

В высшей степени характерны также и те изменения, которые произошли в области распределения торговли между отдельными контрагентами. Сильно дает себя чувствовать преобладание государственных органов; повышается значение кооперативной торговли. Так напр., по данным журнала «Социалистическое Хозяйство» (№ 9—10 за 1923 г.), с июня по сентябрь 1923 г. положение было таково, что в госторговле предприятий, подчиненных ВСНХ и МСНХ, процент продаж госорганам колебался от

60 до 68⁰/₀, кооперации—от 12 до 20⁰/₀ и остальное составляла продажа частным лицам.

В отношении внутренней торговли нанесен был удар частной торговле, заставившей ее отступить по сравнению с 1922 годом.

Сравнительно больше обороты внутренней торговли за 1924 год. В этом отношении чрезвычайно характерные данные приводит «Экономический бюллетень Конъюнктурного института». О колебаниях торговли Московской Товарной Биржи за первые месяцы 1924 г. дают представление следующие цифры: январь 13.823.000 червонцев, февраль 17.761.000 червонцев, март 11.991.000 червонцев, апрель 11.842.000 червонцев, май 12.098.000 червонцев, июнь 10.738.000 червонцев и июль—14.544.000 червонцев.

Правда, здесь имеются известные колебания за этот период времени, хотя цифры гораздо выше, чем в предшествующие годы. Колебания отчасти объясняются тем, что в это время произошел переход к устойчивой валюте, а это, разумеется, не могло быть легким и безболезненным; в это время проводилась широчайшая кампания по снижению цен. Отчасти сказывается также и влияние обычного для лета сужения торговли, неизбежного для некоторых отраслей в наших условиях.

Чрезвычайно характерны данные об оборотах Всероссийского Текстильного синдиката. Его обороты постоянно возрастают. В январе мес. 1924 г. его продажи оценивались в 1.483.000 червонцев, в феврале 1.885.000 червонцев, в марте 1.340.000 червонцев, в апреле 1.715.000 червонцев, в мае 2.183.000 червонцев, в июне 2.944.000 червонцев и в июле—2.838.000 червонцев.

Здесь перед нами определенный и устойчивый процесс успешной реализации продуктов такого важного синдиката, как текстильный, обслуживающего своими изделиями широчайший крестьянский рынок. Даже при условии известного недорода, предвестники которого начали сказываться с весны этого года, все же его обороты увеличивались. В мае Всероссийский Текстильный синдикат увеличил свои обороты на 6⁰/₀ по Москве и на 31⁰/₀ в провинции, что указывает на усиление непосредственной связи

его с низовой кооперацией и на более широкое снабжение им массового потребителя.

Что касается распределения операций Московской Товарной Биржи, то оно представляется за последние месяцы в следующем виде: госорганы и смешанные акционерные общества от 70% до 80% ко всей сумме сделок, кооперация от 10% до 11,5% и частные предприятия — остальное.

Правда, как это указывалось на нашем последнем партийном съезде в целом ряде докладов, положение далеко еще не блестяще в том смысле, что частный капитал принимает весьма живое участие в области розничной и опторозничной торговли. Здесь он сильно укрепился. В розничной торговле в его руках находится около 80%, а то и больше, всего оборота. Перед госторговлей стоит чрезвычайно важная и серьезная задача — рядом организационных мер преодолеть значение частного капитала, вытеснить его из тех позиций, которые он занимает. Разумеется, это далеко не легкая задача, так как розница является той областью, где частный капитал особенно силен и где приходится с ним конкурировать кооперации, которая слишком слаба по сравнению с частным капиталом, имеющим громадный опыт в торговле.

Новым фактором в отношении нашей торговли является удачная попытка регулировать, при помощи нашего государственного аппарата, синдикатов и госторговых предприятий, цены на продукты и изделия промышленности.

Наши государственные органы и тресты при переходе к новой экономической политике повели определенную работу, направленную на то, чтобы по возможности быстрее восстановить полностью подчиненные им промышленные предприятия. Они готовы были тогда ассигновать крупные суммы на восстановление промышленности. Лучшим считался тот трест, который дал большее количество прибыли, который вел бы более удачную торговую и финансовую политику. Однако подобное положение, помимо известных положительных сторон, имело и крупные отрицательные. Дело в том, что в таких условиях неизбежным являлся быстрый рост цен на важнейшие продукты потребления, при чем тогда мало считались с покупательной

способностью населения. Население не могло покупать необходимых продуктов, которые залеживались на фабриках и заводах, при чем последние в свою очередь попадали в весьма затруднительное положение. Они имели много продуктов, которых никто не покупал. Выйти из этого положения было необходимо так, чтобы по возможности снизить цены на важнейшие продукты и изделия, сделать их более дешевыми и в то же время более доступными для населения.

При падающей валюте, при ее постоянном обесценении, грозящем промышленным предприятиям тем, что могут проторговаться, вопрос о снижении продажных цен не ставился реально и широко. Только с того момента, когда мы стали проводить денежную реформу, выдвинулся вопрос о необходимости снизить товарные цены на важнейшие продукты фабричной промышленности. Это рассматривалось как одна из составных частей денежной реформы. Нет почти ни одного продукта промышленности, цены на который не были бы понижены. Разумеется, это замедляет в известной степени процесс восстановления нашей промышленности, но в то же время расширяет покупательную способность населения. В первые месяцы этого года было произведено особенно энергичное давление на цены. В среднем, за первые месяцы этого года общий так называемый розничный индекс возрос всего только на 6⁰/₀, а в мае—на 7⁰/₀, в июне он приостановился приблизительно на том же уровне. Это уже известный успех, и он тем более серьезен, если принять во внимание конкретное понижение цен на фабриках и заводах.

Это позволяет приступить к смыканию знаменитых ножниц, которые до сих пор являлись одним из наиболее сложных и опасных факторов нашей хозяйственной обстановки.

В связи с определенным недородом намечается рост цен сельско-хозяйственных продуктов. Цены на важнейшие сельско-хозяйственные продукты, вероятно, так и останутся довольно высокими, при чем предполагается удержать на старом уровне или даже понизить цены на важнейшие продукты фабрично-заводской промышленности. Это обстоя-

тельство в свою очередь будет фактором, повышающим покупательную способность населения, что неминуемо повлечет за собою рост промышленного производства. По крайней мере производственный план на ближайший год ориентируется на это расширение производства.

За истекшие 7 лет пролетарской диктатуры наметилась следующая тенденция в работе нашего торгового аппарата. Вместо бесплатного распределения продуктов и изделий, мы приступили к плановой торговле ими, при чем, сохраняя в своих руках тяжелую промышленность, тем самым удерживаем в своих руках также общее влияние на весь торговый рынок. Торговый аппарат призван к тому, чтобы реализовать продукты промышленности, давая возможность ей развертываться. Торговля становится более организованной, проходя через торговые биржи и другие организации, с этой целью созданные. Несмотря на известные колебания, вызываемые чисто местными условиями, торговля в общем и целом расширяется. В розничной торговле мы ведем отчаянную борьбу с частным капиталом, стараясь преодолеть его значение и выдвигая в противовес ему работу кооперации, на которой сосредоточивается сейчас максимум внимания. Наконец, наши аппараты и органы через государственную торговлю проводят снижение цен продуктов промышленности и тем самым связывают город и деревню, заставляя их взаимно дополнять друг друга.

Такова политика, которой придерживается Советская власть в области внутренней торговли.

III. Внешняя торговля.

Внешняя торговля Советской России непосредственно после Октябрьской революции была сведена на нет усилиями наших врагов.

Они стремились во что бы то ни стало задавить первую Советскую республику и, естественно, хотели заткнуть отдушину, которая могла образоваться вне пределов нашей республики. Они великоленно учитывали то значение, которое может иметь для нас внешняя торговля.

Небывалое бестоварье заставило нас производить выдачу продуктов и изделий в самом ограниченном количестве наиболее нуждающимся рабочим и крестьянам. Постепенно раздавались те небольшие фонды, которыми мы обладали, без надежды на их пополнение. Наша промышленность в этот период работала в чрезвычайно ограниченных размерах и, разумеется, не могла удовлетворить даже сотой части потребностей населения.

Во время империалистической войны истощились совершенно средства производства, которыми обладала революционная Россия. Достаточно указать хотя бы на тот факт, что владельцы и руководители угольных предприятий жаловались еще во время империалистической войны на колоссальную изношенность оборудования, что в огромной степени понижало производительность промышленных предприятий. Орудия и средства производства износились значительно больше во время гражданской борьбы, которая привела к колоссальному разрушению Донецкого бассейна и других районов.

Промышленная и экономическая отсталость России в довоенные годы в значительной мере обуславливалась отсутствием в нашем хозяйстве таких отраслей производства, которые крайне важны для индустрии и транспорта. Царская Россия этот пробел восполняла закупкой необходимых продуктов и изделий за границей.

Острая необходимость заставила Советскую Россию во время блокады изобретать новые производства, ставить их впервые у себя на территории Союза, дабы избежать необходимости покупать эти продукты и изделия за границей и тем самым находиться в зависимости от иностранного капитала. Иностраный капитал стремился задавить Советскую республику, не давая ей ничего из необходимых продуктов. Одновременно буржуазный мир скрепя сердце отказался даже от тех продуктов, по преимуществу сырья, которые вывозились из довоенной России. Вследствие этого в экономическом хозяйстве буржуазных стран получилась весьма ощутительная брешь, ибо русский лен, зерно, другие продукты нашего сельского

хозяйства и лес даже и теперь, после ряда лет ожесточенной борьбы с нами и тяжелой блокады, все еще пользуются огромным спросом в странах наших врагов.

Наши внутренние условия сложились в первые годы гражданской борьбы таким образом, что вывозить эти продукты за границу мы совершенно не могли. Важнейшие отрасли нашей промышленности под влиянием блокады, империалистической и гражданской войны настолько пали, что не представлялось почти возможным получить от них какие-либо излишки для экспорта.

Во время упорной гражданской войны об экспорте не могло быть и речи. Было бы совершенно нелепо, чтобы своих врагов, поддерживавших интервенцию или непосредственно нападавших на Советский Союз, мы снабжали нашими продуктами и сырьем. Наша внешняя торговля совершенно приостановилась, и только во второй половине 1920 г. была сделана первая попытка вступить в торговые отношения с Западной Европой.

За довоенные годы общий вывоз из России составлял 1½ миллиарда пудов, а ввоз 686 миллионов; в 1920 г. вывоз составил 680 тысяч пудов, а ввоз 5,37 миллионов пудов. В это время наш торговый баланс был резко отрицательным. Это был первый год, когда мы попробовали кое-что купить за границей, в первую очередь предметы и изделия, необходимые для восстановления нашего транспорта, особенно сильно развалившегося под влиянием гражданской войны. В 1921 году вывоз составил около 13 милл. пуд., ввоз—свыше 55 милл. пуд.¹ Вывозились: бензин, шкуры, кожи, шерсть, металлический лом и др.

Если переоценить все продукты, ввозимые и вывозимые Советским Союзом за время с 1921 по 1924 г. в ценах 1913 г., то получится следующая таблица в тыс. руб.

	1921—1922 г.		1922—1923 г.		1923—24 г.
	1 полуг.	2 полуг.	1 полуг.	2 полуг.	1 полуг.
Вывоз.	19.061	44.858	47.884	85.3 9	179.275
Ввоз.	90.001	184.235	71.852	78.221	83.490

¹ В 1921 г. ввозились главным образом продовольствие, обувь, сукно, и т. п., необходимые для поддержания голодающего населения.

Эта таблица свидетельствует о том, что наши торговые обороты сильно увеличились. Рост этот носит неизменный характер. Вывоз по сравнению с 1 полугодием 1921—22 г. увеличился в $9\frac{1}{2}$ раз, в начале 1921—22 г. он составлял $2,7\frac{1}{10}$, а за 1923—24 год составлял уже $25\frac{1}{10}$ довоенного.

Параллельно с этим изменялся также и привоз продуктов. В этом отношении мы пережили обратную эволюцию: ввоз уменьшается по сравнению с 1921—22 годом. Это было совершенно понятно и неизбежно, так как тогда положение Советской республики было особенно катастрофическим, и она чрезвычайно сильно нуждалась в подвозе важнейших продуктов. Во второе полугодие 1921—22 г. привоз составлял около $30\frac{0}{10}$ довоенного; затем мы сжали импорт, и за первое полугодие 1923—24 г. он составлял всего лишь $14\frac{0}{10}$ довоенного.

Изменяются и результаты внешней торговли по тем суммам денег, которые получали мы или противоположная, торгующая с нами, страна. В этом отношении мы обладаем точными цифрами, так как вся внешняя торговля сосредоточена в руках государства (монополизирована), и это позволяет быть в курсе дела в каждый данный момент. За первое полугодие 1921—22 г. мы доплатили в круглых цифрах 71 милл. руб. зол. за те товары, которые были ввезены в страну. Для нашей республики это довольно сложная вещь, так как страна разорена и слишком бедна для того, чтобы позволять себе роскошь так называемого отрицательного баланса. За второе полугодие этого года положение стало еще более трудным, так как мы доплатили около 140 милл. руб. зол., что при нашей бедности было прямо катастрофическим. Необходим был перелом в этом отношении, и этот перелом наступил в первом полугодии 1922—23 г., когда в результате внешней торговли наша доплата составила около 24 милл. руб. зол., т.-е. была сокращена почти в 6 раз по сравнению с предшествующим полугодием.

Со второго полугодия 1922—23 г. мы добились, наконец, положительного баланса, который дал нам 7.138.000 р. зол. в 1923—24 году продолжалась та же очень жесткая по-

литика по отношению к внешней торговле. Эта политика дала блестящий результат, выразившийся в полученных нами от внешней торговли 95,75 милл. руб. зол.

В содержание внешней торговли были внесены изменения. В первый период времени мы ввозили главным образом продукты питания, так как трудно было обойтись без подвоза хлеба в крупных размерах. То же самое приходилось делать в отношении сырья (например, закупка за границей угля для ленинградской промышленности вследствие невозможности его подвоза из Донецкого бассейна).

Кроме того, нам приходилось спасать транспорт, сильно пострадавший во время гражданской войны, которому угрожала опасность полного развала и гибели. Положение было настолько серьезным, что около 70% паровозов нуждались в капитальном ремонте.

Спасти положение можно было в том случае, если пойти на покупку большого количества паровозов и их частей за границей, что и было сделано и что значительно облегчило наше весьма трудное положение.

В дальнейшем внешняя торговля изменяется: мы покупаем изделия тех отраслей промышленности, которых не вырабатывает наша собственная промышленность, и расширяем по возможности вывоз тех продуктов, которых мы раньше не вывозили из-за крайне трудного нашего положения. Мы стремимся к ввозу таких продуктов, которые обеспечивали бы развитие нашей промышленности.

Если рассмотрим хотя бы положение нашего ввоза по отдельным товарам за период с октября 1923 г. по февраль 1924 г., то получается следующая картина. Ввоз всевозможных видов сырья составляет около 44%; здесь на первом месте стоит хлопок, давший 10%, всего нашего ввоза, шерсть—7,3%, машины и металлы—10%, каменный уголь—3,4%, каучук и резина—около 14% и т. д. Мы подвозим такие продукты, которые наиболее необходимы для нашей промышленности. Что касается нашего вывоза, то за тот же период времени мы вывозили главным образом продовольствие и сырье. За это время общий наш вывоз составил 2.634 тонны, ценою в 148 мил-

лионов рублей довоенных, при чем из этого количества 62⁰/₀ приходится на хлеб, 9,2⁰/₀ на лесные материалы, 5,5⁰/₀ на нефть и т. д.

Как и в довоенные годы, наиболее серьезное значение начинает иметь наша торговля хлебом. Постепенно, шаг за шагом мы отвоевываем себе положение, которое занимали в то время.

Наконец, крайне интересен вопрос о тех государствах, с которыми мы завязали и поддерживаем торговые сношения.

Если оценить все товары в довоенных рублях, то на первом месте стоит Германия, которая дает около $\frac{1}{3}$ всего нашего оборота, затем Великобритания, дающая около 20⁰/₀ оборота, Латвия—6,3⁰/₀, Турция около 5⁰/₀, Франция около 4,5⁰/₀ и т. д.

С большими затруднениями, при противодействии со стороны важнейших европейских государств, стремившихся блокировать нас, мы все же постепенно восстанавливаем наше положение. Целый ряд наших продуктов завоевывает себе такое же положение, какое они занимали за время, предшествующее империалистической войне. Правда, в большинстве случаев представители буржуазных стран достаточно крепко прибрали к рукам различные отрасли нашей внешней торговли, постарались вытеснить нас, но такие примеры, как расширение нашей торговли льном, хлебом и другими продуктами, позволяют надеяться, что наша внешняя торговля все же будет успешно развиваться и что мы сможем в этом отношении твердо встать на ноги.

Внешняя торговля за первые месяцы 1924 г. представляется в следующем виде, при оценке вывозимых и ввозимых товаров по ценам 1913 года (в милл. руб.):

	Ввоз.	Вывоз.	Сумма оборота.	Положительный баланс.
Январь	12,5	22,9	35,4	10,4
Февраль	13,4	24,9	38,3	11,5
Март	12,0	31,0	43,0	19,0
Апрель	12,3	22,1	34,4	9,8
Май	15,0	24,4	39,4	9,4
Июнь	18,7	25,1	43,8	6,4
Июль	23,6	29,8	53,4	6,2

Эти цифры показывают, что наша внешняя торговля приобрела уже достаточную устойчивость и является важным элементом в нашем народном хозяйстве. Одним из наиболее важных продуктов нашего хозяйства является хлеб, на котором мы и строим наш внешний товарооборот. Если предыдущий год в этом отношении был годом вполне устойчивым, то начавшийся операционный год является сравнительно трудным вследствие недорода, охватившего ряд наших губерний в Поволжье, на Украине и в некоторых других местах. Тем не менее различные подсчеты, производившиеся по вопросу об урожае этого года говорят о том, что общая сумма урожая составит около 2.800 милл. пуд., и из этого количества 120—150 милл. пуд. мы все-таки сможем вывезти за границу, создавая таким образом необходимую основу нашей внешней торговле.

Таким образом, за истекшие годы в области внешней торговли мы достигли крупных успехов. Мы перешли от положения, когда нас сжимали в тисках товарной и всякой другой блокады, к торговле в широких размерах с Западной Европой, считающейся с нашим рынком, экспортными возможностями и другими составными элементами нашей внешней торговли.

Благодаря этому нам удалось урегулировать соотношение вывоза с ввозом. В первое время мы ввозили товары, оплачивая их только в незначительной части нашим вывозом, затем наступил перелом. Мы добились так называемого положительного баланса, при чем сейчас наш вывоз значительно больше нашего ввоза, и вследствие этого внешняя торговля дает нам средства, необходимые для восстановления и укрепления нашего хозяйства.

IV. Финансы пролетарской революции.

Пролетарская революция произошла в такой обстановке, что в наследие от царского и временного правительств досталась нам до крайности расшатанная и почти разрушенная денежная система.

Царская Россия, экономически слабая и мало подготовленная для участия в империалистической войне, вмешалась в нее. Для ведения войны требовались все более крупные денежные суммы, которые создавались отчасти путем займов, по преимуществу неудачных, а в гораздо большей степени усилением эмиссии.

В 1914 году дефицит по бюджету составлял 1.898 миллионов руб., в 1915 г.—8.561 милл., в 1916 г.—13 756 милл. и в 1917 г.—22.568 милл. руб. К началу империалистической войны было в обращении всего только около 1.630 милл. руб. кредитных билетов. Война же велась почти исключительно за счет эмиссии, и к концу 1917 года количество выпущенных бумажных денег составило свыше 25 миллиардов руб. Эта ничем не ограничиваемая эмиссия имела своим последствием то, что деньги быстро обесценивались. К моменту Октябрьской революции 1917 года восстановление нормальной валюты было крайне затруднительно или почти невозможно. Временное правительство за время своего хозяйничанья выпустило бумажных денег на $10\frac{1}{2}$ миллиардов рублей, чем еще ухудшило общее положение.

В первый период нашей революции деньги, как таковые, не имели существенного значения. Наше правительство стремилось к переходу в руки государства всей промышленности, банков, железных дорог и пр., при чем оно же сосредоточивало в своих руках также и все сельские продукты, получая по разверстке продукты крестьянского хозяйства.

В начале пролетарской революции проводился еще принцип оплаты за получаемые продукты и изделия по так называемым твердым ценам. Твердые цены являлись наследием предшествующего периода власти временного правительства. Эти цены, по мере того как шло обесценивание бумажных денег, все в большей и большей степени не соответствовали общехозяйственным условиям. И в отношении продуктов сельского хозяйства и в отношении изделий промышленности оплачивалась только часть их стоимости, при чем с течением времени роль этой оплаты

становилась все более и более незначительной. Зарботки трудящихся постепенно также переводились на натуральную оплату. В этот период особенно серьезную роль играли так называемые пайковые выдачи, которыми снабжались рабочие и служащие промышленности, транспорта и т. п. Денежная оплата тогда мало устраивала рабочих, так как на вольном рынке не представлялось возможным приобрести чего-либо существенного за выдаваемый заработок.

Государственный бюджет почти всецело опирался на естественные поступления от промышленности и сельского хозяйства. Денежная часть его отмирала. Советское правительство взяло курс на полное уничтожение денег, которые в этот период времени не играли почти никакой роли. В государственный бюджет вносились крупные денежные суммы; эмиссия становилась весьма широкой, обесценение рубля шло быстрыми шагами вперед, но все это ни в ком не возбуждало особенной тревоги, так как деньги в этот период рассматривались как подсобное средство, без которого можно смело обойтись и которое должно быть в течение ближайшего времени совершенно уничтожено. В этом духе высказывались представители Советской власти и финансовые работники, считавшие, что их роль является только временной и преходящей.

В начале нашей революции никого не смущало то обстоятельство, что 95—96%, а иногда даже и большая часть всего государственного бюджета давала эмиссия (не считая продразверстки). Натуральных поступлений не пробовали даже оценить в денежных суммах, так как они постоянно изменялись и, по существу говоря, ничего не выражали.

Советское правительство в области денег продолжало политику царского и временного правительств с той лишь разницей, что оно сознательно шло на уничтожение денег путем их обесценения и эмиссии.

О количестве бумажных денег в обращении дает представление следующая табличка:

На 1 ноября 1917 г.	22.446	милл. руб.
» 1 января 1918 »	27.312	» »
» 1 » 1919 »	60.764	» »
» 1 » 1920 »	225 014	» »
» 1 » 1921 »	1.168.596	» »
» 1 июля 1922 »	2.346.139	» »

Реальная ценность этих денег падала все в большей степени: если на 1 ноября 1917 г. вся номинально огромная сумма денег оценивалась в 2.200 милл. р. золотом, то на 1 июля 1921 г. эта сумма составляла всего около 29 милл. руб. зол., что было абсолютно недостаточным для жизни страны. Денежная эмиссия, к тому же, давала все меньший результат.

Так продолжалось до тех пор, пока Советское правительство не перешло к новой хозяйственной политике. Согласно тогдашним постановлениям совершался переход от натуральных повинностей к денежным, устанавливалась платность государственных услуг, что должно было привести и к восстановлению роли денег. В этот период времени каждое хозяйство должно было оправдать себя, должно было дать известный доход, который, естественно, выражался в денежных суммах.

Натуральное снабжение рабочих и служащих пайками постепенно отпадало, так как все большую часть своего заработка рабочие должны были реализовать на рынке, закупая необходимые для них продукты и изделия. Эмиссия неизбежно должна была играть крупную роль, при чем от нее требовался большой эффект в смысле доставления материальных средств государству.

Приблизительно к этому времени относятся попытки установить также и налоги в пользу государства.

Как мы видели из предыдущих цифр, бумажно-денежная масса сильно возрастала. За 1920 год она увеличилась в 5 раз, за 1921 год—в 15 раз, а за 1922 год—в 116 раз. На 1 января 1923 г. вся денежная масса составляла 1.994.444.454 миллиона рублей. При переводе на твердую валюту эта грандиозная сумма составляла очень немного. По полугодиям за это время государство получало следующие суммы: в 1920 году—60,7 и 62,2 мил-

лиона руб., в 1921 году—33,7 и 115,4 миллиона руб., и в 1922 году—123,5 и 171 милл. руб. Если принять во внимание, что эти суммы, дававшие временами некоторый денежный эффект, затем обесценивались, то станет понятным весьма затруднительное положение государства, которое не обладало никакими ценностями и мерилom ценностей, позволяющим учесть доходы и расходы государства в определенных величинах.

Результатом этого были лихорадочные поиски такого мерила, как установление всевозможных довоенных рублей и т. д., что не разрешало вопроса. Денежные затруднения, особенно счетного характера, оставались колоссальными.

При невероятно быстром обесценении денег ни одно промышленное предприятие не могло правильно калькулировать своего производства, не знало, какие цены могут установиться через полгода или даже через несколько месяцев, и потому бродило впотьмах.

В 1922 г. перед Советским правительством встал вопрос о создании твердой и устойчивой валюты, о восполнении своих доходов путем налогов, увеличения доходности промышленных предприятий и т. д. В 1922 г. в этом отношении было сделано сравнительно очень много, о чем дает представление следующая табличка:

		Эмиссия	Общегосудар. и местные налоги.	Доход от имущ. и предпр. общегосуд. и местн. значения.
Процентные отношения				
Январь—март	1922 г.	86,7	2,7	10,6
Апрель—июнь	»	69,4	8,9	21,7
Июль—сентябрь	»	56,8	13,6	29,6
Октябрь—Декабрь	»	46,3	24,4	29,3

В течение года роль эмиссии уменьшилась вдвое, роль налогов увеличилась почти в 10 раз и доходы от имущества предприятий возросли почти втрое.

Таким было начало восстановления нашей твердой валюты. Это было особенно необходимо при постепенном расширении торгового и хозяйственного оборота.

К концу 1922 года относится предоставление права Государственному Банку выпустить новую денежную валюту, так наз. червонец. Непосредственный переход только к червонцу и полное вытеснение совзнаков червонцем вряд ли могло быть осуществлено сразу. Это создало необходимость параллельного существования и параллельного обращения червонной и совзначной валюты.

Червонец с самого начала был обеспечен золотом и иностранной валютой, имеющейся в распоряжении Госбанка. Эмиссия червонцев происходила сравнительно медленно. На 1 января 1923 г. было передано правлению Госбанка 1.118 тысяч червонцев, из коих в обращении всего поступило 356 тысяч. Через год—к 1 января 1924 г. в обращении было 24.916.851 червонец, при чем червонец постепенно внедрялся все в большей степени в наше обращение.

Даже при усиленной эмиссии червонцев, строго отвечающей потребностям страны, обеспечение все же не уменьшалось. Металлическое обеспечение в среднем составляло около 33%, повышаясь в некоторые месяцы даже значительно больше; иностранная валюта к началу 1924 г. составляла около 20% обеспечения. Таким образом червонец был обеспечен так называемым первоклассным обеспечением на 50—52%.

Параллельно с червонцем выпускались также и советские денежные знаки, при чем количество их все больше и больше увеличивалось. На 1 января 1924 г. в обращении было 178.510 милл. рублей, на 1 февраля—333.018 милл. руб. и на 25 февраля—629.915 милл. руб. дензнаков образца 1923 г., при чем эмиссия, при переводе ее на червонные рубли, дала за 1923 г. около 425 милл. черв. рублей.

Однако, по мере того как эмиссия продолжалась таким усиленным темпом, значение совзначной массы должно было упасть, и действительно на 1 января 1923 года вся денежная масса совзнаков, находящихся в обращении, оце-

нивалась в 114 милл. черв. руб., а на 1 февраля 1924 года— в 39 милл. руб.

В известное время эмиссия совзнаков имела свои положительные стороны, увеличивая количество денег, находившихся в обращении, и давая известный доход государству. Однако постепенно отрицательные стороны начали перевешивать положительные. Наличие параллельного обращения денежных знаков и устойчивой валюты приводило к тому, что обладатели так называемых скверных денег—совзнаков—старались как можно скорее избавиться от них, передавая их государству, внося платежи на текущий счет в банки и т. д. Это обстоятельство вызывало необыкновенно быстрое денежное обращение в стране. Трест получал деньги от государства из банка, стремился немедленно передать их на фабрику или подчиненное ему предприятие, последнее выдавало жалование рабочим, рабочие спешили закупить необходимые им продукты в кооперативе или в частной лавке с тем, чтобы деньги ни в коем случае не залежались у них, вследствие их скорого обесценения. Деньги обращались очень быстро, в результате чего больше всего теряло государство, к которому совзнаки сравнительно быстро возвращались.

С другой стороны, потери от эмиссии падали на рабочих и особенно на крестьян. И те и другие не имели возможности быстро расстаться с совзнаками, при всем их желании. Если рабочие еще могли гарантировать себя хотя бы в известной степени от обесценения денег путем закупки, сразу после получения жалования, необходимых им продуктов, то крестьяне этого сделать не могли, и у них неизменно накапливалось слишком большое количество совзнаков, которые, оставаясь в их руках, быстро обесценивались. Поэтому угрожала опасность, что крестьяне не захотят расстаться со своими продуктами, предпочитая сохранять их в своих руках, так как взамен они получали ненужные им и быстро обесценивающиеся дензнаки.

Наконец, вся торговая и промышленная жизнь Союза испытывала невероятные затруднения от применения неустойчивой, падающей валюты. Как мы видели, правильная

калькуляция не могла быть произведена до тех пор, пока деньги обесценивались, промышленные предприятия работали в слепую, торговый оборот ослаблялся. Эти экономические затруднения также диктовали необходимость перехода к устойчивой валюте.

Этот переход совершался медленно и постепенно. В январе 1923 года отношения между устойчивой и совзначной валютой выражались в следующих цифрах: из всей суммы в 130 милл. червонных рублей, имевшихся в стране, только 8,6⁰/₀ приходилось на банкноты, а остальное—на совзнаки. К 1 мая из 191,5 милл. руб. 31,3⁰/₀ приходится на банкноты и остальное на совзнаки, к 1 ноября 1923 г. количество денег в обращении составляло 334 милл. черв. руб., из коих ³/₄ приходится на устойчивую валюту, а остальное на совзнаки. Наконец, к половине февраля 1924 г., т.-е. к тому моменту когда была проведена денежная реформа 1924 года, отношения складывались таким образом, что совзнаки составляли около 10⁰/₀ из всей суммы 373 милл. рублей.

В этот момент Советское правительство решило произвести денежную реформу, переходя к устойчивой валюте. Необходимость этого назрела и диктовалась всей промышленно-экономической обстановкой, условиями промышленной и торговой деятельности, необходимостью удовлетворить деревню, словом—восстановить правильный торговый и хозяйственный оборот.

В этот промежуток времени возросли все государственные поступления, также и кредитные операции, а роль эмиссии упала. В январе 1923 г. она давала около ¹/₃ всех государственных поступлений, к концу года она давала не больше 20⁰/₀.

При переходе к устойчивой валюте важную роль стали играть также и всевозможные государственные поступления в виде налогов, доходов от имуществ, благодаря чему больший процент государственных расходов стал покрываться всевозможными видами поступлений.

Общая масса денег в обращении на 1 июня 1924 г. составляла 472 миллона руб., а на 1 июля она повы-

силась до 489,6 милл. руб., при чем эти деньги распределялись таким образом, что 61⁰/₀ составляли банкноты, 29⁰/₀ государственные казначейские билеты, 4,3⁰/₀ серебрянная монета, а остальное—боны и совзнаки. На первое августа имеется 523 мил. руб. в обращении, при чем соотношение между отдельными видами денег не изменилось.

Переход к твердой устойчивой валюте подводит основу под наше хозяйство и торговлю и обеспечивает деньги от обесценения.

По отношению к иностранной валюте наши деньги являются весьма устойчивыми: банкнота стоит выше прежнего довоенного паритета. В известной степени это объясняется тем, что наше хозяйство возрождается, в то время как в большинстве европейских стран оно идет к развалу и гибели. Не менее важное значение имеет также и то, что мы ведем успешную для нас внешнюю торговлю, которая оставляет в наших руках определенное количество прибыли. Мы накапливаем иностранную валюту и этим самым поддерживаем нашу банкнотную валюту, создавая все большее обеспечение.

Был момент, когда возник проект более широкой закупки товаров и изделий за границей. На нашей XIII партийной конференции были сторонники так называемой «товарной интервенции», т.-е. подвоза в большом количестве товаров и изделий из-за границы, при чем они мотивировали свою позицию тем, что для Советской Республики чрезвычайно важно снабдить крестьянство возможно большим количеством изделий даже в том случае, если придется израсходовать накопившуюся иностранную валюту.

С'езд не согласился с этой точкой зрения, которая в конечном итоге могла бы привести к установлению непосредственной смычки между кулацкими элементами крестьянства и западно-европейской капиталистической промышленностью. Товарная интервенция оказалась отвергнутой, но это ни в коем случае не значит, что мы отказывались вообще от внешней торговли. Основным принципом ее должно быть то, чтобы баланс был положительным для нас, чтобы от торговли мы получили определенный доход.

Вопрос об умелом составлении нашего государственного бюджета и о сведении его в известных цифрах тоже претерпел значительные изменения за время пролетарской революции. Первоначально мы стремились к созданию общехозяйственного бюджета, имея в виду государственные нужды, транспорт, промышленность, кустарную промышленность, сельское хозяйство и пр. Однако уже тогда выяснилось, что охватить все эти слишком разнообразные отрасли жизни и хозяйства не представляется возможным. С переходом к новой экономической политике мы перешли также к более строгому построению государственного бюджета.

Коренным вопросом при его создании и проведении в жизнь является вопрос о его бездефицитности. Пока мы шли на аннулирование денег, этот вопрос не играл никакой роли, так как дефицит восполнялся эмиссией. В настоящее время даже незначительная эмиссия могла бы сильно ухудшить положение нашей денежной реформы и расшатать все наше торговое и экономическое хозяйство. В результате этого к эмиссии мы можем прибегать только в самых крайних случаях, когда другого выхода нет. В связи с этим обращено усиленное внимание Советской власти на взимание налогов и на всевозможные кредитные операции.

В области налогов мы перешли целиком от натуральных налогов к денежным, что, разумеется, в огромной степени упрощает всю нашу работу, уменьшает аппарат и расход по его содержанию.

Крупную роль играют сейчас займы. Правда, население Советской Республики в связи с пережитыми событиями очень обеднело, но все же удалось реализовать за последние годы пять займов: два хлебных, сахарный заем, выигрышный и специальный крестьянский заем.

Тем не менее в бюджете этого года все же получается дефицит, оцениваемый приблизительно в 185 миллионов руб. Это заставляет нас быть особенно бережливыми

в расходовании денежных средств, так как положение иначе может стать весьма затруднительным.

В зависимости от этого стоит изменение нашего государственного бюджета, который становится все в большей степени денежным и сводится с все меньшим дефицитом.

Еще в 1921/22 году натуральные поступления составляли 55%, а денежные только 45%.

В 1922/23 году произошел перелом в этом отношении, при чем денежная часть бюджета составляет 89%, а остальные 11% дали натуральные поступления. В 1923/24 г. натуральные поступления дали только 3%, а все остальное было собрано в денежной форме. С 1924/25 года мы целиком переходим на чисто денежный бюджет.

	1921/22	1922/23	1923/24	1924/25
Налоги	450	405	623	832
Доходы от имущества предприятий	199	511	850	1048
Кредитные операции.	1	85	222	200
Эмиссия	350	387	185	—
Весь бюджет	1000	1388	1880	2080

Эта таблица свидетельствует об оздоровлении нашего бюджета. В 1921/22 г. эмиссия и дефицит по бюджету составляли 35%, в следующем году 27%, в истекшем операционном—всего только 10%, а в наступающем мы, вероятно, совершенно не будем прибегать к эмиссии, так как обычные поступления покроют расходы.

Уже и сейчас степень выполнения бюджета позволяет предполагать, что к эмиссии прибегать не придется, о чем свидетельствует следующая таблица (в милл. руб.).

	Доходы.	Расходы.	Отношение госу- дарств. доходов и расходов в %
I квартал 1923/24 г.	84,4	163,2	52
II » »	105,5	160,1	66
III » »	123,1	159,3	77

Процент покрытия расходов доходами все выше.

С другой стороны, как нами уже говорилось, уменьшается роль эмиссии, при чем все более крупное значение приобретают все прочие поступления (налоги, доходы и пр.), о чем дает представление приведенная на стр. 45 таблица.

Не менее важное значение для нас имеет получение внешнего займа, но, пока это находится в области переговоров.

Мы начали нашу революцию с того, что отрицали возможность уплаты каких бы то ни было сумм врагам, окружавшим Советскую Республику. Они с своей стороны организовали нападение на нас, собирали интервентские отряды, финансировали контр-революцию и всячески помогали всем попыткам удушить Советскую власть. За истекшие 7 лет они убедились в том, что все эти попытки фатально обречены на неудачу, что силой оружия нельзя сломить Советскую власть, и они вступили на путь переговоров.

Иностранный заем, когда он будет получен нами, сыграет крупнейшую роль в деле восстановления нашей промышленности, сельского хозяйства и вообще экономического под'ема Советского Союза.

V. Умиравший и возрождающийся Ленинград.

В очерченной нами обстановке за годы пролетарской революции протекала жизнь революционного Ленинграда, но условия развития и роста его промышленности были совершенно особыми. Ленинград рассматривался всегда как центр металлической промышленности. Между тем эта промышленность была поставлена в сравнительно неблагоприятные условия вследствие того, что Ленинград отстоит слишком далеко от важнейших источников сырья и топлива. Для работы его промышленности, особенно металлической, приходилось получать уголь и железо из Донец-

кого бассейна и Урала, нефть с Кавказа, хлопок из Туркестана. Эти продукты должны были пересекать всю Россию для того, чтобы попасть в промышленные предприятия довоенного Петербурга.

В то же время он обладал многими объективными данными для своего развития и экономического роста. Промышленность его обладала великолепным хозяйственным аппаратом, обуславливающим его интенсивную и энергичную работу. Металлообрабатывающие предприятия Ленинграда стояли гораздо выше, чем такие же промышленные предприятия других мест. Многие из них обладали таким оборудованием, о каком и не снилось предприятиям других городов. Кроме того, здесь имелось много заводов уникалов, т.-е. таких заводов, которые встречались исключительно в Ленинграде. На них было отлично поставлено производство всевозможных точных изделий, необходимых для работы всей остальной промышленности.

С другой стороны, промышленность Ленинграда обладала всегда достаточным кадром высококвалифицированных рабочих, которые были связаны с предприятиями гораздо крепче, чем рабочие в других местах. Там отношения складывались таким образом, что рабочие часто уходили с фабрик и заводов в деревню, с которой они не порвали еще своих связей. Это имело место особенно в таких местностях, как Москва, Иваново-Вознесенск, в так называемом центральном промышленном районе, отчасти даже и в Донецком бассейне, где рабочие большими группами уходили на летние полевые работы. Это все доказывает, что они не порвали связи с деревней. Власть земли над ними была довольно сильной. Напротив, ленинградские рабочие гораздо теснее связаны с фабриками и заводами. Это — потомственный пролетариат, совершенно не думающий о том, что можно перебраться в другое место и там найти подходящий заработок или занятие. В результате этого даже в наиболее тяжелое время, которое довелось пережить Ленинграду, его рабочие не разбежались, оставался известный кадр, составляющий лучшее, наиболее крепкое ядро ленинградских рабочих.

За прошлые годы Ленинграду, помимо того, что подвоз сырья и топлива для его работы катастрофически сократился, пришлось пережить ряд весьма острых затруднений в смысле своего пропитания.

Другие города, напр. Москва, Иваново-Вознесенск или Тула, являющиеся известным сосредоточением рабочих, все-таки находились довольно близко от продовольственных источников и могли получать хлеб отчасти от государства, а отчасти и от вольного рынка. Ленинград в этом отношении был поставлен в весьма затруднительные условия. Местности, окружающие его — это по преимуществу бедные губернии, которые ничего не могут дать в продовольственном отношении. Такие губернии, как Ленинградская, Новгородская или Псковская, сами нуждаются в хлебе и дать его голодающему Ленинграду, в котором сохранилось большое количество жителей и рабочих они абсолютно не могли.

Если в эти годы подвоз продовольствия к Москве был весьма трудным, то тем более сложным делом было продовольственное снабжение Ленинграда, отстоящего еще на 600 верст пути.

Общее падение добычи важнейших сырьевых продуктов, в том числе угля, нефти и металла, отразилось в высшей степени серьезно на положении ленинградской промышленности.

В довоенные годы ленинградская промышленность жила за счет подвоза угля из-за границы. В связи с блокадой и обостренной борьбой между Советским Союзом и иностранными врагами было неизбежно прекращение его подвоза. Это и поставило Ленинград перед необходимостью изыскивать новые пути и заменить высококачественный английский уголь другими видами топлива. Между тем Донецкий бассейн сделался ареной гражданской борьбы, и тем самым добыча его была сведена на нет. Бакинский и Грозненский районы были захвачены врагами. Даже Волга, по которой можно было бы доставить некоторое количество сырья и топлива, оказалась перерезанной чехо-

словаками. Транспорт разрушался, и то, что от него сохранялось, пришлось употреблять целиком для военной борьбы.

Все эти обстоятельства обусловили чрезвычайно острый промышленный кризис в Ленинграде, при чем самые крупные затруднения возникли по вопросу о снабжении топливом промышленных предприятий и электрических станций Ленинграда.

Сырьевой вопрос имел почти такое же серьезное значение, как вопрос топливный; наиболее остро стоял вопрос о снабжении металлом. Первоначально металлический голод не был особенно острым. Это объясняется тем, что Ленинград за время империалистической войны был центром металлической промышленности и особенно интенсивно работал на оборону. Все его металлические заводы были превращены в военные заводы, на которых изготовлялось военное снаряжение. Эту же роль играл Ленинград и во время керенщины и временного правительства, которые и не думали произвести демобилизации промышленности и прекратить войну. Подвоз металла за все это время форсировался, так как без этого военные заводы не могли бы работать. В тот момент, когда империалистическая война для России оказалась прекращенной, крупные запасы металла остались в Ленинграде, и этим самым вопрос о снабжении сырьем металлообрабатывающей промышленности оказался частично разрешенным. Только с 1920 или 1921 г. перед ленинградской промышленностью настоятельно встал вопрос о том, чтобы пополнить свои металлические запасы и ресурсы.

Для других отраслей промышленности вопросы сырья складывались приблизительно таким же образом. С 1920 г. вопрос этот стал более остро перед Ленинградом, когда исчерпались запасы сырья, которыми он обладал во время империалистической войны.

Однако, если вопросы топлива складывались неблагоприятно с самого начала революции, то затем таким же тяжелым стало положение и с сырьем. Если проследить за время революции постепенное уменьшение запасов сырья и топлива, а также таяние рабочих, разбегавшихся

по различным направлениям в результате голода и холода, то получится представление о том, как постепенно умирал Ленинград, поставленный в весьма тяжелые условия. Не даром же представители эмигрантщины заявляли о том, что Ленинград умирает, что ему совершенно не ожить после тяжелых испытаний, которые ему пришлось перенести. Они без устали повторяли предсказание о том, что Ленинграду «быть пусту». В то же самое время ленинградские рабочие делали все от них зависящее для того, чтобы сохранить Ленинград, предотвратить его от развала, не допустить опустения его фабрик и заводов. Это был период героической борьбы, во время которой ленинградские рабочие делали все, чтобы поддержать хотя бы на известном уровне деятельность фабрик и заводов, которые иначе должны были бы закрыться.

В 1918—19 и даже в 1920 г. все внимание было обращено на снабжение ленинградской промышленности дровяным топливом и вообще топливом местного происхождения, а население «самоснабжалось», разрушая дома и деревянные постройки.

На таянии рабочих промышленных предприятий и на уменьшении количества топлива, которым распоряжались наши хозяйственные органы, можно проследить темп постепенного замирания ленинградской промышленности. В середине апреля 1918 г. было произведено обследование количества рабочих на промышленных предприятиях. Это обследование коснулось 755 предприятий. В этих предприятиях на 1 января 1917 года было 305.000 рабочих и служащих. На 1 апреля 1918 года—всего только 139.172 чел. Больше всего число рабочих уменьшилось в металлической промышленности, где за этот период времени разбежалось свыше 115.000 чел. За этот короткий промежуток времени промышленность потеряла около 56% тех рабочих, которыми до сих пор она обладала. Некоторые отрасли потеряли значительно больше

Одновременно с этим, как уже приходилось отмечать, нарастали затруднения с топливом. До войны расход одной только ленинградской промышленности выражался в 130—140 милл. пудов лучшего английского угля. За годы войны

.....

это количество значительно возросло, достигая в 1916 г. 160 милл. пуд. такого топлива. В 1917 г. ленинградская промышленность получила всего только 145 милл. пуд. В 1918 г. произошло резкое ухудшение в смысле подвоза топлива, и, по отчету топливной секции ПСНХ, расход выражался в 3—3 $\frac{1}{2}$ милл. пуд. топлива для всей промышленности ежемесеячно. Предполагаемый расход для нужд ленинградской промышленности и самого Ленинграда за год должен был составить по тогдашним подсчетам около 145 милл. пуд. нормального топлива и то при условии, что железные дороги и пароходство обеспечат себя сами. Между тем к маю месяцу 1918 года положение было таково, что в Ленинграде всего имелось около 2 милл. угля и антрацита, около 2 милл. жидкого минерального топлива и около 150 тыс. куб. саж. дров, что в переводе на минеральное топливо дает около 21 милл. пуд. Топливной секцией заключены были договоры на поставку около 250.000 куб. саж., но получение этого количества было чрезвычайно сомнительным, что в свое время подтвердилось. В это время угрожала опасность приостановления промышленности. Тот же отчет топливной секции говорит: «Если не представится возможным откуда-либо достать необходимый минимум в 40—50 милл. пуд. топлива, то вся металлообрабатывающая и химическая промышленность должна будет приостановиться» («Новый Путь», № 1).

За 1918 год положение становилось все более и более трудным. Ленинград был оторван от остального союза, и это вызывало голод, гнавший массы населения подальше из того района, который, в силу его расположения, не мог ни откуда получить продовольствия и не мог прокормиться сам. В 1917 году в Ленинграде имелось 2.437.000 ч.; по июньской переписи 1918 года стало 1.480.000 чел. Однако это не был еще крайний предел падения Ленинграда. К 1919—20 г. положение еще ухудшилось, и количество жителей упало в нем до 720 тыс. чел. Параллельно с этим шло также и уменьшение количества рабочих, число которых в наиболее тяжелые моменты со-

ставляло около 60.000 чел. Это и был тот минимум, до которого дошел Ленинград в своем постепенном регрессе.

Отчеты топливной секции ПСНХ постоянно отмечают одно и то же явление таяния топлива которым располагала промышленность, т. к. старые запасы почти совершенно не пополнялись за счет подвоза топлива. Если на 14 февраля 1918 г. остаток твердого минерального топлива составлял 220.000 пуд. и жидкого минерального топлива 914.000 пуд., то на 1 июля 1918 г. эти цифры составляли 120.612 пуд. твердого минерального топлива и 53.000 п. жидкого топлива, что указывает на чрезвычайно быстрое таяние запасов минерального топлива. В 1918—19 г. положение заводов было таково, что они почти целиком перешли на дровяное топливо, которое составляло около 80—90% в топливном балансе Ленинграда. Разумеется, это соотношение было особенно невыгодным, так как работа на дровах является очень дорогой и малопроизводительной. Однако не было никаких источников, которые позволяли бы создать более благоприятный топливный баланс.

Непосредственным последствием всех этих неблагоприятных обстоятельств было быстрое таяние рабочих и закрытие целого ряда промышленных предприятий, о чем дает представление опубликованная в № 6 — 7 «Нового Пути» за 1918 г. перепись рабочих в наиболее крупных промышленных предприятиях. Из 137 предприятий, действовавших на 1 января 1917 г., к августу 1918 г. работало только 93, при чем количество рабочих с 340.000 упало до 99.460 чел., т.-е. убыль за этот период времени составляла около 70%.

К 1 октября 1918 года, по подсчетам топливной секции, запасы составляли 3.180.000 пуд. каменного угля, 2.800.000 пуд. нефти и мазута, 3.000.000 пуд. торфа и 280.000 кубов дров, что в переводе на уголь равно 28 милл. пуд. Таким образом, в это время минеральное топливо составляло не больше $\frac{1}{4}$ топливного баланса. Пополнение могло быть лишь крайне незначительным, составляя около $4\frac{1}{2}$ милл. пуд. высококачественного топлива

Даже в самом лучшем случае ленинградская промышленность обладала только $\frac{1}{4}$ общего количества топлива, которое нормально потреблялось ею за довоенные годы.

К 1 января 1919 г. поступило около 90 милл. пуд., считая и те остатки, которые имелись на фабриках и заводах, при чем в то же время производился и расход топлива. По подсчетам на 15 января 1919 г. запасы угля составляли 1.235.000 пуд., запасы нефтяного топлива— 2.700.000 пуд., дрова—49 тыс. кубов, т.-е. Ленинград оказался обеспеченным топливом еще гораздо хуже, чем раньше. Это заставило идти на дальнейшее сокращение потребления топлива, а также и на свертывание промышленности.

К началу 1919 г. было приступлено к выработке производственных программ. Процент выполнения этих программ был весьма различен. По железнодорожному снабжению программа выполнялась от 66⁰/₁₀₀ по новым паровозам, 58⁰/₁₀₀ по ремонту их, до 40 с лишним процентов по паровозным частям. Массовое производство колебалось от 9⁰/₁₀₀ по арматуре, до 100⁰/₁₀₀ по шипам. Сельско-хозяйственное машиностроение дало 60⁰/₁₀₀ по рязанским плугам, 15⁰/₁₀₀ по плугам Липгарта, при чем по фактическим цифрам результаты деятельности крайне незначительны.

Топливное снабжение ухудшалось все больше и больше. Так, напр., передовая статья в № 9 «Нового Пути» за 1919 г. говорит: «В отношении топлива, в особенности минерального, наступил не только для Петрограда, но и для всей страны момент самого страшного голода и вызываемой им почти полной приостановки производства. Состояние агонии, в которой мы уже находимся с января этого года, которая несколько смягчилась после частичного отвоевания Донецкого бассейна, за последнее время обострилось в высшей степени. Наша промышленность испытывает состояние полного замирания: она напоминает собою едва мерцающее колеблющееся пламя, готовое в любой момент погаснуть; сохранение же его требует страшнейших усилий и лишений во всем. Цифры о топливных запасах, вернее, последних остатках

его в Петрограде говорят слишком ясно, чтобы не понять всей тяжести нависшего над нами топливного голода».

Действительно, в это время на предприятиях Ленинграда имелось всего только 230.000 пуд. твердого минерального топлива, 135.000 пуд. жидкого топлива и 10.000 куб. саж. дров. Предполагалось, что поступит около 240.000 пуд. твердого минерального топлива, 75.000 пуд. жидкого минерального топлива и около 600.000 куб. саж. дров в том случае, если удастся его доставить на место и снабдить промышленность. Наличные запасы в это время были крайне ничтожными и вместе с предполагаемым поступлением должны были дать около 79 милл. пуд. топлива, и с этим количеством пришлось вступить в крайне тяжелую зиму для промышленности. Смягчить кризис можно было только в том случае, если бы удалось подвезти топливо, заготовленное в соседних лесах, но на это мало приходилось рассчитывать при том чрезвычайно тяжелом положении, которое было с транспортом.

Совет Народного Хозяйства обратился тогда с призывом организовать свои дровяные отряды и отправить их на погрузку топлива. Руководящая статья в № 10—12 «Нового Пути» за 1919 г. говорит: «Питерские рабочие должны по заводам и фабрикам организовать свои дровяные отряды и через свои союзы и Совет Народного Хозяйства отправлять их на места под погрузку, захватив с собою то продовольствие, которе им полагалось бы все время в городе, даже если бы заводы их стояли. Собрание заводоуправлений и заводских комитетов металлообрабатывающей промышленности решило это в положительном смысле. Сейчас уже отправляются первые отряды в ближайший к Питеру приладожский район для этих работ. За ними должны последовать другие. Нагруженное ими и привезенное топливо поступит частично на их же заводы, остальное—в общий котел для остальных заводов и нужд населения. На местах отряды должны своей выдержкой давать пример местным грузчикам-крестьянам, заставляя их следовать своему примеру и вовлекая их в общее дело, имеющее такое большое значение для всех».

Это была героическая попытка путем мобилизации голодных рабочих, обессиленных в непосильной работе, спасти замерзающий Питер и его промышленность, не дать потухнуть тому огоньку, который едва мерцал.

Таким было положение с топливом к началу зимы 1919—20 года. В мае месяце 1919 года, как видно из доклада т. Рудакова, запасы минерального топлива составляли $6\frac{1}{2}$ милл. пуд.; к маю 1920 г. они превратились в ноль. За 1919 г. расход топлива составил около 38 милл. пудов, а прибытие составило 37 милл., т.-е. оказались израсходованными все те запасы, которые до сих пор имелись. За 1919 год израсходовано около 600.000 кубов дров. На период с 1 мая 1920 года по 1 мая 1921 г. потребность вычислялась им следующим образом: «для населения—70 тыс. кубов, для жилых домов с центральным отоплением—28 тыс. кубов, для учреждений—56 тыс. куб., а всего—154.000 кубов. Это при режиме 1919 г., который, однако, оставить невозможно. Примерно, можно считать, что расход топлива должен быть 175.000 кубов. Но этим удовлетворен будет лишь один потребитель—группа домового отопления. За ней идет группа военных потребителей, потребность которой исчисляется в 150 тысяч кубов. Далее идет группа водосвет и Экспедиция заготовления государственных бумаг. Этой группе требуется 120.000 куб. в год. Затем идут фабрики и заводы—180.000 куб. в год. Итак, общая потребность Петрограда составляет 635.000 кубических сажений, и ниже этого итти нельзя». Согласно тому же докладу, нужно было бы иметь минеральное топливо в количестве $11\frac{1}{2}$ милл. пуд. твердого и $2\frac{1}{2}$ милл. пуд. жидкого топлива. Это были минимальные нормы. Дальнейшие события показали, что даже и этого достигнуть не удалось. Положение продолжало быть столь же катастрофическим. В свою очередь это обуславливало перебои в работе промышленных предприятий.

Героические усилия рабочих, направленные на увеличение погрузки топлива из близлежащих районов, все же дали известные результаты: навигация 1920 г. оказалась более успешной, чем за прошлый год. По данным «Нового

Пути», № 9 за 1920 г., на 1 сентября в Ленинград прибыло почти 159.000 кубич. саж. дров, что превысило прибытие дров в прошлом году на 65.000 куб. саж. Это уже являлось крупным достижением, так как от этого зависело дальнейшее положение Ленинграда и его дальнейшая работа. В то же время увеличилось также и прибытие минерального топлива, хотя по абсолютной величине эти цифры весьма незначительны.

В результате этого низкого прибытия топлива в Ленинград отношения складывались таким образом, что в 1914 г. дрова давали только 6,8% всего топливного баланса, а остальное давали уголь и нефть, а в 1919 г. они дали 77½%, а уголь и нефть всего только около 20%. В 1920 — 21 году предполагалось израсходовать значительно больше топлива.

Несмотря на эти сравнительно благоприятные перспективы, количество рабочих уменьшалось. Промышленность свертывалась и уменьшалось количество работавших предприятий. К 1 января 1920 года, по данным «Нового Пути», № 11, количество работавших предприятий упало до 305, при чем занято в них было 96.591 рабочий.

За 1920 г., в общем, снабжение топливом ленинградской промышленности было сравнительно удовлетворительным. По данным «Нового Пути», № 12, по 1 декабря 1920 года было доставлено дров 335.000 кубов, угля 3.200.000 пуд., мазута и нефтяных продуктов 2.350.000 пуд. и торфа 1.200.000 пуд. В переводе на нормальное топливо это составляет почти 41 миллион пудов. Потребность Ленинграда в топливе была удовлетворена на 56%. Для отдельных групп потребителей получаем следующие цифры: по группе водосвет—70%, промышленность—60%, учреждения—50% и население—45%. Запасы топлива на 1 декабря 1920 г. исчислялись в 88 милл. пуд., что позволяло расходовать по 4½ милл. пуд. в месяц. Как будто бы получалась благоприятная картина; однако, на самом деле положение оказалось очень тяжелым в виду того, что потребление топлива было значительно выше, чем можно было первоначально предполагать. Расход топлива превысил программу на 60% по сравнению с первоначальными

предположениями; зажать промышленность снова в голодные рамки уже не представлялось возможным.

1921—1922 годы не были легкими для Ленинграда и его промышленности. В это время мы только начали постепенно возрождать нашу промышленность. Затруднения все еще были колоссальны, и это обуславливало постепенное таяние рабочих. Ленинград все еще вымирал: 1 октября 1921 г. количество рабочих в промышленных предприятиях составляло 74.839 чел., и это все-таки не было еще крайним пределом падения ленинградской промышленности. 1 января 1922 г. в предприятиях, подведомственных Промбюро и ВСНХ, т.-е. наиболее важных и крупных предприятиях, было всего только 64.848 чел., при чем это количество еще уменьшилось к июлю, а к октябрю 1922 года повысилось до 66.889 чел.

В это время, как и за прошлые годы, чрезвычайно крупное значение имело прибытие топлива, от которого в конечном итоге зависела работа всей промышленности.

Характерной чертой топливного баланса Ленинграда последних лет было сильное преобладание в нем дров, вытеснивших в значительной степени и твердое и жидкое минеральное топливо: вместо 38⁰/₁₀₀, которые составляли дрова в общем прибытии топлива в Ленинград в 1914 году, они достигают 72⁰/₁₀₀ в 1918 году и рекордной цифры 92⁰/₁₀₀ в 1919 году. В этом году на долю всех остальных видов топлива приходилось всего лишь 7,6⁰/₁₀₀. Уже в 1920 году несколько понижается значение дров: они составляют в этом году 85⁰/₁₀₀ всего прибытия, в следующем 1921 году только 53,7⁰/₁₀₀. Это падение значения дров шло параллельно росту снабжения Ленинграда топливом. С 183,8 миллионов пудов 7,000 калорийного топлива в 1914 г. общее прибытие топлива в Ленинград упало в 1919 г. на 80⁰/₁₀₀—до 30,3 миллионов пудов—и затем поднялось до 57 миллионов пудов в 1920 году и 56,9 миллионов пудов в 1921 году.

Если сопоставить с этими данными прибытие топлива в Ленинград за топливный год (с октября 1921 года по сентябрь 1922 года), то получится такая картина:

Прибытие топлива.

Р о д т о п л и в а:	В тыс. пуд.	
	7000-калор.	В ‰‰
Дрова	26.699,5	36,6
Торф	1.737,3	2,4
Каменноугольное	21.427,2	29,3
Нефтяное	23.133,9	31,7
Древесный уголь	19,3	0,0
Итого	73.017,2	100,0

В общем прибытии дрова составляли только 36⁰/₁₀₀, что можно считать близким к нормальному положению. Это более высокое прибытие топлива имело своим последствием то, что промышленность начала работать более интенсивно. Однако и тогда еще Ленинград переживал свой последний кризис с топливом, так как запасы его в течение 1922 г. резко сократились. 1 октября 1921 г. они составляли около 16 миллионов условного топлива, к 1 апреля они сократились до 5.320 тыс., что вызвало значительные затруднения в работе и даже необходимость частичного сжатия ее в летние месяцы. Только с течением времени удалось эти запасы увеличить и довести их до 29.327.000 пуд. на 1-е октября 1922 года.

В эти годы ленинградская промышленность пережила крупные изменения в организационном отношении. Создавались и складывались тресты, которые переходили на самокупаемость и на хозяйственный расчет. Они должны были вести дело таким образом, чтобы сводить концы с концами в своей хозяйственной работе. Советское правительство требовало от них, чтобы они давали определенный доход. Считалось, что тот из трестов лучше, заслуживает большей поддержки, который дает больший процент дохода. Учесть этот доход было чрезвычайно трудно, так как ленинградская промышленность переживала те же затруднения, как и промышленность других районов, имея дело с падающей валютой и с необходимостью только нащупывать рынок.

Чрезвычайно важным обстоятельством являлось также и то, что промышленные предприятия были нагружены в заведомо недостаточной степени по сравнению с довоен-

ными годами. В общем, согласно отчета Северо-Западного Промбюро за 1921—22 г., использование оборудования составляло около 21⁰/₁₀₀ по всей ленинградской промышленности. Меньше всего была нагружена та отрасль промышленности, которая для Ленинграда имеет особенно серьезное значение — металлообработка. В ней нагрузка составляла 13,7⁰/₁₀₀, для текстильной промышленности нагрузка была в 22⁰/₁₀₀. Такие отрасли промышленности, как обработка дерева, швейная промышленность, табачное производство, были нагружены в среднем на 60⁰/₁₀₀ с лишним.

Эта неравномерная и неполная нагрузка промышленных предприятий имела своим последствием то, что металлическая промышленность, напр., работала далеко не экономно. Ее необходимо было нагрузить по возможности больше, так как иначе она неизбежно давала бы дефицит, несмотря на то, что средний месячный выпуск изделий отдельного рабочего был сравнительно высоким. Если оценить стоимость изделий, приходящихся на отдельного рабочего в довоенных рублях, то в среднем за 1922 г. он составлял 164 руб. на рабочего (53,1⁰/₁₀₀ довоенного).

По отдельным отраслям промышленности можно было наблюдать известные колебания. В пищевом производстве выработка достигала 74⁰/₁₀₀, в текстильном—69⁰/₁₀₀, в кожевенном—60⁰/₁₀₀, в химическом, электротехническом и в обработке металлов составляла около 52—56⁰/₁₀₀. Самой низшей была выработка в бумажном производстве, составляя около 13⁰/₁₀₀.

В 1921—22 операционном году промышленность перешла на основы самоокупаемости. Она должна была завоевывать себе рынок, вследствие чего вопрос об оборотах ленинградской промышленности является весьма важным и серьезным, свидетельствуя о ее успехах. По 40 трестам и 5 самостоятельно действующим промышленным предприятиям Ленинграда торговля увеличивалась следующим образом: в январе 1922 г. все они продали на 998.323 довоенных руб. и купили на 540.000 довоенных рублей. К сентябрю 1922 г. продажи уже составляли 4.900.000 довоенных руб., покупки — 2.397.000 довоенных рублей. Правда, за это время были некоторые колебания, изменялись суммарные цифры, но тенденция оказалась

вполне определенной на расширение и повышение оборотов Ленинграда. За девять первых месяцев 1922 г. обороты тех же промышленных предприятий составляли около 24 милл. руб. зол.

В отношении оборотов наиболее серьезное значение имели государственные промышленные предприятия, при чем за 1922 г. сделки с государственными учреждениями дают больше половины всех сумм и по покупке и по продаже. Явление это носит устойчивый характер; сделки с кооперативами составляют в общем около 14⁰/₀ и сделки с частными лицами—около 32⁰/₀.

В 1921—22 году ленинградская промышленность твердо и определенно вступила на путь возрождения и оживления. Это не исключало возможности крупнейших колебаний в смысле работы и временных кризисов, которые срывали иногда работу. В 1922—23 г. усиление деятельности ленинградской промышленности продолжалось, при чем весьма показательным в этом отношении было увеличение количества занятых рабочих. Если учесть только такие группы заведений, которые допускают возможность сравнения с довоенными годами, т.-е. тех предприятий, где на каждом имеется свыше 50 чел. рабочих, не считая электрических станций и водопроводов, то получается следующая таблица:

Число рабочих в Ленинграде.

	Абс.	В % ⁰ / ₀ к 1914 г.
1 января 1914 г.	233.064	100
1 » 1917 г.	377.816	162
1 » 1920 г.	85.425	37
1 » 1921 г.	87.875	38
1 » 1922 г.	67.376	29
1 » 1923 г.	78.965	34

В этой таблице учтены далеко не все рабочие, так как в действительности гораздо большее количество рабочих вернулось на старое пепелище и приступило к работе. Однако и в 1922 г. имели место факты сокращения количества рабочих, вызываемые необходимостью перегруппировать промышленные предприятия и нагрузить другие

работой. Наименьшее количество рабочих отмечено в Ленинграде в июне 1922 г., когда оно составляло 61.000 человек, затем начался подъем. Если учесть промышленные предприятия, в которых имеется свыше 16 чел. рабочих в каждом, то получатся следующие итоги: 1 января 1922 г. было 81.615 чел., 1 января 1923 г.—96.716 чел., 1 июля 1923 г.—105.174 чел. Это большое количество рабочих свидетельствует, что наиболее тяжелые годы в работе ленинградской промышленности уже позади и что постепенно идет накопление рабочих масс. К тому же и количество служащих, процент которых был непомерно высок по сравнению с количеством рабочих, начинает относительно уменьшаться. В октябре 1921 г. он составлял около 18%, к июлю 1923 года этот процент понизился до 15,5%, а в 1924 г. составлял в среднем от 12,7% на 1 января 1924 г., до 12,1% на 1 апреля 1924 года.

Это улучшение, так как раньше слишком большое количество служащих на фабриках и заводах, являющихся в значительной степени элементами непроизводительными, увеличивало накладные расходы и себестоимость изделий нашей промышленности. Разумеется, это было крайне нежелательно. Однако было бы не совсем правильным в период наиболее серьезного упадка нашей промышленности распустить целиком и окончательно весь техническо-производственный аппарат, так как тогда техников и мастеров, может быть, еще труднее было бы собрать на фабрики и на заводы, чем рабочих. Этими соображениями и было продиктовано то, что наши промышленные предприятия были перегружены служащими. Эта перегруженность начинает уменьшаться только в последнее время, когда вообще увеличилось количество рабочих, занятых в промышленных предприятиях.

В 1924 г. этот процесс увеличения количества рабочих продолжался, при чем к августу 1924 года количество рабочих превысило по Ленинграду 147 000 человек.

Что касается нагрузки рабочими промышленности, то по данным на 1 апреля 1924 года имелось 44.439 чел. в предприятиях общесоюзного значения, 23.080 чел.—

в предприятиях общереспубликанского значения и 4.019 чел. в предприятиях местного значения. По сравнению с предшествующим периодом можно наблюдать определенное увеличение, особенно в предприятиях тяжелой индустрии. В 1924 году шло развертывание промышленности в полном согласии и в полном соответствии с производственным планом, так как количество рабочих, имевшихся на промышленных предприятиях, составляет как раз то число, которое было намечено при составлении производственных программ.

Это обстоятельство доказывает, что построение наших производственных программ становится все более реальным и близким к действительности, между тем как производственные программы 1918—19 года являлись в высшей степени произвольными и утопичными.

Ленинградская промышленность по старому является крупной промышленностью, со значительной концентрацией рабочих. По данным Промбюро на 1 апреля 1923 года, на одно предприятие приходилось в среднем около 300 чел., при чем по группе заводов, находящихся в ведении ВСНХ и Севзаппромбюро, эта цифра повышалась до 450 чел., а по наиболее крупным предприятиям, по так называемым всесоюзным синдикатам, она достигала 1.112 чел. В 1924 г. эта концентрация промышленности еще увеличилась, так как заводы получали более полную нагрузку, чем раньше, и тем самым увеличивали количество рабочих, занятых в каждом отдельном предприятии и цехе.

Что касается самой промышленной деятельности ленинградских трестов за время с января 1922 г. по август 1924 г., то весьма характерным является подсчет производства этих предприятий. По четвертям года стоимость продукции этих предприятий возрастала в следующей пропорции (довоенн. рубли).

Январь—март	1922 г.*	. . . 27.137.018
Апрель—июнь	»	. . . 23.421.140
Июль—сентябрь	1922 г.	. . . 24.981.077

* За 1922 г. приведенные данные только по Ленинграду (см. «Промышл. Сев.-Зап. Области за 1922 г. и первую половину 1923 г.», стр. 6—7).

Октябрь—декабрь	1922 г.	. . .	39.321.564
Январь—март	1923 г.*	. . .	52.965.410
Апрель—июнь	»	. . .	53.265.028
Июль—сентябрь	»	. . .	54.325.088
Октябрь—декабрь	»	. . .	57.694.421
Январь—март	1924 г.	. . .	59.827.141
Апрель—июнь	»	. . .	61.423.488
Июль	»	. . .	23.708.422
Август	»	. . .	24.980.000

Из этих цифр ясен неуклонный рост продукции важнейших трестов и промышленных предприятий Ленинграда, при чем весьма важным является также и то, что производительность отдельного рабочего начинает все больше приближаться к довоенным годам. В среднем, по четвертям продукция давала в довоенных рублях на одного рабочего, начиная с первой четверти 1922 г.—154 руб., 149 руб., 153 руб., 185 руб., 172 руб. и 178 руб., что соответствовало, в общем, от 50 до 58⁰/₀ довоенного выпуска. В 1924 г. положение еще улучшилось. За первое полугодие 1923—24 г., в среднем, производительность одного рабочего составляла около 85⁰/₀ программного предположения, при чем, в среднем, выработка приближается к тому уровню, на котором она стояла в течение 1923 года.

Острый для ленинградской промышленности вопрос с топливом в значительной мере смягчился в течение 1922—23 года. Если принять количество топлива, подвезенного в Ленинград в 1913 г., за 100 (свыше 183 милл. пуд. условного топлива), то за годы революции положение изменялось таким образом, что в 1919 г. был получен 21⁰/₀ этого количества, в 1920—21 г.—31⁰/₀, в 1922 г.—около 47⁰/₀. Минерализация нашего топливного баланса идет успешно за последние годы.

Расход топлива за 1922—23 год составлял 21 милл. пуд. условного топлива, при чем около половины его дали дрова. На 1923—24 г. программное задание было определено в 27 милл. пуд., при чем за первое полугодие расход составил около 17 милл. пуд. топлива. Расход топлива превысил программное задание, но все же из зимней

* За 1923 и 1924 г. приведены данные по всей Ленинградской губ.

кампании промышленность вышла с достаточно крупным топливным запасом.

По данным Северо-Западного Промбюро («Ленинградская промышленность в первом полугодии 1923—24 г.»), запасы топлива на промышленных предприятиях Ленинграда составляли $12\frac{1}{3}$ милл. пуд.; за первое полугодие поступило около 14 милл. пуд. топлива, и наличие его на 1 апреля 1924 года составило $9\frac{1}{4}$ милл. пуд.

Уже это одно указывает на устойчивость положения. В настоящее время снабжение ленинградской промышленности топливом идет совершенно нормально без значительных перебоев. До войны ленинградская промышленность работала на иностранном топливе. Первые месяцы нашей работы сложились точно таким же образом; мы все время ориентировались на получение минерального топлива из за-границы. Мы получали английский уголь, за который должны были платить золотом или же нашими экспортными товарами. Однако для нас это было чрезвычайно невыгодно, и все усилия наших хозяйственных органов были направлены на то, чтобы перейти с иностранного на русское топливо. В последний год Донбасс развернул свою работу настолько, что может смело конкурировать с английским углем, и сейчас донецкий уголь вытеснил его с ленинградского рынка, несмотря на дальность расстояния и на значительные трудности подвоза. Ленинградская промышленность работает уже целиком на донецком угле, а это является крупным производственно-техническим успехом.

За истекшие годы мы достигли того, что наша промышленность целиком перешла на русское топливо, и, с другой стороны — топливный бюджет начинает минерализоваться все в большей и большей степени.

В настоящее время вопросы топлива не являются уже такими острыми. Сравнительно более серьезно стоит вопрос о снабжении сырьем. В целом ряде промышленных предприятий наблюдается некоторое затруднение с сырьевым снабжением, особенно в отношении металла и тех продуктов, которые приходится закупать за границей.

Затруднения с металлом объясняются далеко неудовлетворительным положением, в котором вообще находится наша металлургическая промышленность, сильно отставшая по сравнению с другими отраслями тяжелой индустрии. Закупки за границей некоторых продуктов затрудняются тем, что и сама заграница страдает от недостатка сырья, и поэтому с ним она неохотно расстается. Однако, даже несмотря на это, особенно крупных затруднений снабжение сырьем за истекший год не представляло.

Весьма важной проблемой был вопрос об увеличении нагрузки. Предприятия, не в полной степени нагруженные, дают слишком дорогую продукцию; слишком велики для них накладные расходы, и в результате этого конкурировать с другими местами было бы очень трудно. Вопрос об увеличении нагрузки стоит особенно остро в отношении металлообрабатывающих предприятий. За 1922—23 г. она колебалась следующим образом: Красный Путиловец—7,4%, Металлический—11,2%, завод им. Карла Маркса—11,3%, Русский Дизель—32,6%, Экономайзер—41,7%, завод имени Энгельса—58%, Пневматика—53,3%, «Ильич»—28,6%. В среднем, по машиностроительному тресту нагрузка составляла 12,5%. За первое полугодие 1923—24 г. положение значительно улучшилось в смысле нагрузки: она достигла почти 33% довоенной. По отдельным заводам нагрузка колебалась следующим образом: Красный Путиловец—32,2%, Металлический—26,5%, Русский Дизель—49,4%, Экономайзер—70,8%, завод им. Энгельса—76,6%, Пневматика—53,6% и т. д. Нагрузка промышленных предприятий машиностроительного треста увеличилась почти втрое по сравнению с предшествующим периодом. Особенно серьезным является возрастание ее в наиболее крупных промышленных предприятиях.

Что касается нагрузки вообще промышленных предприятий Ленинграда, то она сильно увеличилась особенно за последний год. В 1923—24 г. нагрузка за первое полугодие составляла около 37%, при чем некоторые отрасли промышленности дали весьма высокий процент нагрузки, составляя, напр., по бумажной—76%, по кожевенной—61% и т. д.

В нынешней обстановке, однако, имеет особенно важное значение не только вопрос продукции, но и продажа изделий и продуктов промышленности.

Ленинградская промышленность в годы борьбы в этом отношении пережила тяжелое время. В силу своего географического положения в годы гражданской войны она почти не сбывала продуктов своего производства на широкий рынок, удовлетворяя по преимуществу свои собственные потребности за счет своего производства. Когда началась новая экономическая политика и открылись возможности сбыта продуктов и изделий, ленинградская промышленность должна была постепенно завоевать для себя рынок сбыта. Крупную роль при этом сыграли ярмарки, в которых ленинградская промышленность принимала живое участие. Особенно серьезным было значение первой Нижегородской ярмарки. На ней Ленинград выступил с продуктами своей промышленности и доказал, что он может великолепно работать, обладая для этого всеми необходимыми условиями и предпосылками.

В Ленинграде имеются отлично обставленные по последнему слову техники промышленные предприятия, имеется высококвалифицированный пролетариат. Это обуславливает возможность широкого развития таких важных отраслей промышленности, как металлическая, игравшая до войны крупную роль.

В настоящее время роль отдельных отраслей промышленности и их относительное участие в продукции Ленинграда несколько изменились. Сейчас на первом месте стоит текстильная промышленность, которая дает 27,5⁰/₀ всего производства, дальше металлопромышленность — 18,2⁰/₀, электропромышленность — 13,6⁰/₀, кожевенная промышленность — 9,9⁰/₀, пищевкусовая — 8,1⁰/₀, деревообрабатывающая — 8⁰/₀ и прочие отрасли промышленности — 14,7⁰/₀.

Не подлежит, однако, ни малейшему сомнению, что постепенно металлическая промышленность окажется более полно нагруженной заказами, и тогда она будет играть ту же роль, какую играла в довоенные годы. Предпосылкой этого является сильное развитие металлической промышленности вообще, которая пока еще слишком мало

использована в общесоюзном масштабе. Текстильная промышленность, особенно в течение последнего года, находилась в исключительно благоприятных условиях в смысле сбыта своих продуктов. Крестьянство покупало ткани в больших количествах; восстановление легкой индустрии шло более быстрыми шагами, чем восстановление тяжелой индустрии и, в частности, металлообработки. Однако в будущем металлическая промышленность Ленинграда займет подобающее ей место.

Пока весьма серьезное значение имеет выполнение той производственной программы, которая намечается промышленными предприятиями, органами управления промышленностью и успешная реализация продукции. Что касается этих вопросов, то в 1923—24 г. (за первое полугодие), в общем, по сравнению с предшествующим полугодием производственная программа увеличена на 14⁰/₀ и выполняется в среднем на 82⁰/₀, а по промышленности общесоюзного значения даже на 85⁰/₀. Что касается реализации продуктов своего производства, то за первое полугодие 1923—24 г. было продано изделий на 95.755,720 черв. рублей, что в среднем в месяц составляло от 14 до 16¹/₂ милл. черв. рублей. В октябре и ноябре 1923 г. наблюдалось некоторое понижение продаж, что обуславливалось общим торговым кризисом. Однако это уменьшение было настолько незначительным, что оно не может быть даже сравнено с торговым кризисом по всей Республике. Это доказывает, что ленинградская промышленность сумела завязать более устойчивые и крепкие связи с рынком, чем промышленность по СССР.

По сравнению с предшествующими годами обороты сильно увеличились. По трестам и предприятиям Севзаппромбюро за целый 1922 год все покупки и продажи составляли 34 миллиона товарн. рублей (около 70 милл. черв. рублей), а за первую треть 1923—24 г. эти же обороты составили около 32 милл. черв. рублей, т.-е. во всяком случае процентов на 50 были выше, чем в предшествующем году.

Это расширение сбыта ленинградской промышленности обуславливается рядом причин. Здесь играет известную

роль и то, что Ленинград сумел завязать достаточно устойчивые связи с различными районами, а с другой стороны—что наша промышленность одна из первых приступила к снижению продажных цен своих изделий. Этим она пошла на смыкание «ножниц». Кроме того, ее продукция является настолько высококачественной, что другие районы и промышленные предприятия не могут с ней конкурировать.

Самым сильным козырем ленинградской промышленности в состязании ее на общесоюзном рынке является высокое качество ее изделий. Нитки Ленинградтекстиля, галоши Треугольника, канаты пенькового треста, обувь Скорохода, шерстяные ткани Красного Ткача и целый ряд других фабрикатов ленинградской легкой индустрии уже достигли норм довоенного времени. Важно при этом то, что, несмотря на более высокое качество своих фабрикатов, ленинградские тресты в большинстве случаев продают свой товар не дороже трестов других районов, а иногда и дешевле их.

Начало 1924 г. в смысле реализации продуктов ленинградской промышленности являлось не совсем удачным. По большинству трестов запасы готовых изделий возросли по сравнению с началом операционного года. Такое увеличение наблюдалось в табачном тресте на 16 0/0, в кожаном на 95 0/0, в жировом на 100 0/0, в бумажном на 72 0/0, на Красном Химике на 90 0/0. С другой стороны, такие тресты, как текстильный и швейный, уменьшили свои запасы на 9—10 0/0. Во всяком случае обзор Северо-Западного Промбюро говорит: «Имеющиеся запасы по большинству трестов вполне соответствуют нормальной потребности в полном ассортименте; сравнительно большой четырехмесячный запас кожтреста объясняется тем, что для него сезон сбыта начинается как раз с апреля. Что же касается причин, обусловивших изжитие кризиса, то их надо искать преимущественно в значительном снижении цен на промышленные изделия, способствовавшем увеличению емкости рынка, и тем самым в увеличении коммерческой работы трестов» (стр. 110).

Крайне характерным для веей ленинградской промышленности является то, что все больший процент продукции реализован на рынке. В этом отношении установился вполне твердый курс, при чем такие тресты, как текстильный, пищевой, кожевенный, за последние 7 месяцев не могут пожаловаться на то, что они работают на склад. Временно в довольно трудных условиях находился ленинградский кожевенный трест, но в апреле сильно увеличился спрос, и положение выравнялось. Об этом дает представление следующая табличка (‰ продажи продукции).

	По всей промышленности.			
	Текстильн.	Кожевен.	Пищевому.	По трестам.
Октябрь	66,9	73,6	50,1	85,0
Ноябрь	71,8	76,6	35,2	106,1
Декабрь	84,6	110,4	52,1	112,9
Январь	79,4	100,5	78,3	105,2
Февраль	79,3	100,2	75,7	101,7
Март	82,4	97,6	84,5	135,6
Апрель	—	117,9	200,9	—

Вопрос о снижении цен изделий ленинградской промышленности, т.-е. о смыкании ножниц, встал так же решительно перед ней, как и перед остальным Союзом. Раствор ножниц для ленинградской промышленности никогда не был таким большим, как в остальной республике. Напр., в сентябре месяце 1923 года, дающем наибольшее расхождение, по Северо-Западной области оно составляло 107‰, а по всей республике 232‰. Необходимо было во что бы то ни стало снижать стоимость продуктов и изделий промышленности, и это было сделано весьма энергично. В результате этого процесса мы получаем следующие цифры: в сентябре месяце 1923 г. превышение цен промышленных изделий над сельско-хозяйственными составляло 107‰, к февралю 1924 г. оно упало до 41‰.

Процесс этот не приостановился и в дальнейшем, и таким образом смыкание ножниц на территории Северо-Западной области идет даже быстрее, чем по остальному Союзу. В среднем, цены на изделия массового потребления понизились с сентября 1923 года по май 1924 года следующим образом: ситец на 40‰, нитки на 27‰, папи-

росы на 38⁰/₀, ботинки мужские на 38⁰/₀, дамские на 26⁰/₀, спички на 18⁰/₀, бумага на 18—20⁰/₀, галоши на 34⁰/₀ и т. д.

Каковы пути сбыта изделий ленинградской промышленности? Прежде всего удовлетворяется Северо-Западная область продуктами нашей промышленности; но теперь ленинградская промышленность не замыкается только в пределах одной своей области: она идет дальше и всюду завоевывает себе широкий рынок сбыта. В этом отношении совершенно вне конкуренции стоит наша металлическая промышленность. Ее изделия, а также изделия электротехнической промышленности постепенно завоевывают такое же устойчивое положение, какое они занимали в довоенные годы.

О роли ленинградской промышленности в общесоюзном масштабе дает представление следующая таблица. Стоимости продукции по довоенным ценам в 1922—1923 г., важнейших отраслей промышленности Сев.-Зап. области СССР (тыс. руб.):

	По всему Союзу.		По Северо-Западной Области ***.	0/0 продукции С.-З.-О к общесоюз.	
	По исчислению ВСНХ *	По исчислению Госплана **.		По исчисл. ВСНХ.	По исчисл. Госплана.
Металлическая	176.572	346.455	48.927	27,6	14,1
Электротехническая	25.764	26.783	11.867	46,1	44,8
Текстильная	327.019	413.767	21.643	6,6	5,2
Швейная	16.402	нет свед.	5.186	31,1	—
Кожевенная	65.081	86.051	14.147	21,6	16,5
Резиновая	41.089	44.557	29.408	71,5	65,9
Бумажная	24.823	28.152	9.608	38,6	34,2
Пищевая	69.819	нет свед.	30.563	43,8	—
(в т. ч. табачная)	(25.770)	" "	(10.430)	(40,3)	—
Спичечная	3.900	6.138	1.088	28,2	18,0
Деревообработ	56.454	нет свед.	13.047	23,0	—

* Русская промышл. в 1923 г. Ежег. ВСНХ.

** Бюллетень ст. экон. секции Госпл. Краткий отч. Госплана на 1923 г.

*** Данные объединенной статистики прсмбюро и губстатотдела (см. отчет Севаалэкосо по наказу СГО).

В дальнейшем отношения не изменились во вред Ленинграду, и сейчас он играет такую же важную роль, как и в 1922—23 году.

Само собою разумеется, что во всей этой таблице доминирующее значение имеет Ленинград.

Металлическая промышленность Ленинграда работает преимущественно на государство. По всей тяжелой индустрии за полугодие этого года товары пошли государственным учреждениям в 93 % от всей продукции, 4% перешло в руки частных потребителей, а остальное кооперативам и проч. потребителям. Совершенно другая картина получается по легкой индустрии. Здесь только 53% пошло через государственные учреждения, 8,8% через кооперативы, 17,7% частным лицам, 11,4% в розницу и остальное прочим потребителям. Таким образом, легкая индустрия уже сейчас почти на 50% работает непосредственно на частного потребителя, связываясь с ним крепкими и устойчивыми узами, которые не нарушаются даже в моменты кризиса сбыта, которые для ленинградской промышленности являются менее острыми, чем для остального союза.

Такое оживление промышленности в Ленинграде сопровождалось также и общим улучшением материального положения рабочих.

Это положение трудящихся масс было крайне тяжелым в годы гражданской борьбы, когда Ленинград нес особенно тяжелые жертвы. В это время рабочие его жили почти без хлеба, голодали, вымирали от голода и все же держались с героизмом больше, чем в других местах. Не даром же Владимир Ильич и Советское правительство всегда и неизменно прибегали к помощи Ленинграда в наиболее тяжелые моменты.

Пока Ленинград умирал, пока останавливались его фабрики и заводы, рабочие жили во все худших и более тяжелых условиях. Однако постепенно промышленность восстанавливалась и тогда во всем объеме был поставлен вопрос об увеличении зарплаток, так как иначе рабочие не могли бы дать такой продукции, которую приходилось от них требовать, если бы зарплаты остались на

том уровне, на котором они стояли в наиболее тяжелое время.

Постепенно заработки увеличивались, о чем дает представление следующее сопоставление:

В 1913 г. средний месячный заработок отдельного рабочего по Ленинграду составлял 32 руб., за первое полугодие 1918 г.—7,18 тов. р., за первое полугодие 1919 г.—7,31 тов. руб., за второе полугодие 1919 г.—5,97 тов. руб. за первое полугодие 1921 г.—6,46 тов. руб.

Дальнейшую эволюцию заработков даем в таблице.

	1921	1922	1923	1924
Январь	—	8,56	18,93	24,07
Февраль	—	8,02	19,05	25,72
Март	—	9,97	23,49	24,17
Апрель	—	8,95	18,95	23,90
Май	—	12,12	19,50	26,61
Июнь	—	13,84	21,24	26,82
Июль	—	13,67	19,95	—
Август	—	16,20	22,12	28,31
Сентябрь	5,64	17,32	23,50	—
Октябрь	6,33	15,04	26,30	—
Ноябрь	7,70	20,53	25,10	—
Декабрь	8,22	18,16	23,70	—

Само собою разумеется, за это время были известные колебания в заработках, но все же они повысились в пять раз по сравнению с наиболее тяжелым временем. Сейчас ленинградские рабочие ставят перед собою задачу максимальной рационализации всего производства и увеличения во что бы то ни стало личной производительности каждого отдельного рабочего. Это вполне возможно и разрешимо в ленинградских условиях, где приходится иметь дело с наиболее героическим пролетариатом во всем Советском Союзе.

VI. Некоторые достижения.

Ленинградская промышленность за истекшие годы не только ожила, не только приступила снова к производственной деятельности, но достигла крупных успехов, восстанавливая заброшенные производства и устанавливая

новые в том случае, если они не находили применения на территории довоенной России. Это является следствием жестокой блокады, побудившей искать пути к удовлетворению нужд нашей промышленности помимо зарубежных закупок. Эти обстоятельства вызвали к жизни даже целый ряд новых отраслей производства.

В первую очередь было приступлено к восстановлению собственной металлургии на территории Ленинграда. Необходимость этого шага давала себя чувствовать в тот момент, когда заработала снова после перерыва наша металлообрабатывающая промышленность. В сентябре 1922 года после трехлетнего перерыва начали свою работу мартеновские печи Путиловского завода, в то же время восстановилась работа трубной мастерской Ижорского завода, а в декабре и его мартеновские цеха. Эти два завода располагают 15 мартеновскими печами и могут дать в среднем около 8 миллионов пудов металла в год. Пока на каждом из этих заводов работает по 2 печи, при чем за январь—март 1924 г. они дали около 700 тыс. пуд., увеличивши в $3\frac{1}{2}$ раза свою производительность по сравнению с первой четвертью 1922 года.

В области машиностроения на Красном Путиловце восстановлено паровозо-и машиностроение, а также производство запасных частей. Также начата на Красном Путиловце постройка тракторов типа «Фордзон». На Невском заводе восстановлен ремонт паровозов. На Металлическом заводе разворачивается постройка турбин, котлов и насосов. Теперь уже совершенно ясно, что этот завод в будущем займет центральное место по изготовлению этого оборудования. В истекшем полугодии на нем строилось 9 паровых турбин. На заводе «Красный Дизель» организовано производство двигателей до 650 лошадиных сил. На заводе им. Энгельса организовано производство веретен для текстильной промышленности, которые до сих пор выписывались из-за границы. На заводе им. Карла Маркса организовано производство полуавтоматов для пеньковой пряжи и других машин для текстильной промышленности.

Машиностроительная промышленность Ленинграда работает отчасти по выполнению крупнейших государственных

ных заказов, а, с другой стороны, пополняет оборудование легкой индустрии.

Судостроительный трест получает крупнейшие задания по восстановлению пароходства, при чем он загружается работой на 2—2 $\frac{1}{2}$ года. Кроме того, завод «Красный Судостроитель» успешно изготавливает части из ковкого чугуна. Количество заказов, полученное им, превышает его пропускную способность.

Электротехническая промышленность занята изготовлением динамо и постройкой электрических генераторов для Волховстроя, Батума и др. Очень широко развернулось производство электрических лампочек на заводе «Светлана», где выпуск доведен до 15—17 тысяч в день. На заводе «Пролетарий» (б. Корнилова) успешно поставлена работа по изготовлению изоляторов высокого напряжения. Электровакуумным заводом изготавливаются катодные лампы, громоотводы и т. д.

Таких успехов в работе ленинградской промышленности можно было бы отметить очень много. На ближайший период времени намечено перемещение центра тяжести всей промышленности в металлопромышленность и в электротехнику, которые в 1924—25 году должны дать не меньше $\frac{1}{3}$ производства всего Ленинграда (по ценности).

Крупнейшим достижением Ленинграда и ленинградской промышленности является Волховстрой.

Волховстрой — это великое задание, поставленное перед ленинградским пролетариатом и ленинградской промышленностью Октябрьской революцией. Ленинград необходимо освободить от той колоссальной зависимости, которая существует в области его снабжения топливом. Он может работать только в том случае успешно, если будет непрерывно без перебоев и перерывов получать топливо. Если случится в этом отношении малейший перерыв, как это было, напр., в годы блокады, то работа ленинградской промышленности развалится, и он неминуемо должен будет пережить такой же тяжелый период, как это было в 1918—20 году. Освободить его от этой зависимости может только создание собственной гидроэлектрической станции,

которая бы непрерывно снабжала дешевой электрической энергией нашу промышленность.

Волховстрой зародился под непосредственным влиянием г. Ленина, как его любимое детище. Но в период его создания Волховстрой постоянно натывался на крупнейшие затруднения, на недоверие к нему и на скептицизм. Очень многие высказывали мнение, что для государства сейчас не по силам создание такой слишком дорого стоящей гидро-электрической станции. Однако Ленинград энергично боролся за постройку своей электрической станции. Наши промышленные предприятия сейчас работают в значительной степени для Волховстроя, оказывая ему посильную помощь и поддержку.

В 1925 году, к следующей годовщине Октябрьской революции, Волховстрой должен быть открыт. Можно быть почти уверенным, что работа будет выполнена к сроку.

Для него наиболее существенным является вопрос о снабжении средствами; на 1923—24 год Волховстрой по сметам отпущено 24.396.217 рублей. Этот кредит выдается по месяцам, и за весь предшествующий период времени не было перебоев в получении средств: на 1 апреля 1924 г. получено 57⁰/₁₀₀ всех ассигнованных сумм.

Работы по Волховстрою идут таким темпом, что по каналам, шлюзу, щиту Стоннея и аванкамере земляные работы выполнены на 62⁰/₁₀₀, по плотине на 54⁰/₁₀₀, по бетонной кладке на 59⁰/₁₀₀, по силовой станции на 93⁰/₁₀₀, — по данным на 1 апреля 1924 г. На 1 октября вся работа должна быть сильно двинута вперед, при чем часть основных работ будет произведена зимой. Промбюро утверждает, что работы будут закончены к сроку. В момент окончания Волховстроя вопрос о подаче дешевой электрической энергии будет разрешен, и стоимость ее будет понижена в 4—5 раз по сравнению с прошлым.

Создание Волховстроя открывает крупнейшие перспективы перед нашей промышленностью, позволяя нагрузить

ее во много раз больше, чем она была нагружена до сих пор, и тем самым удешевить и расширить производство. Уже и сейчас производятся огромные работы на наших предприятиях, которые привлечены к этой грандиозной по масштабу и по заданиям работе.

Волховстрой пережил много тяжелых моментов, когда его существование висело положительно на волоске, когда каждую минуту могло последовать решение о том, что эти работы не признаются срочными, что они должны быть прекращены в связи с невероятно трудными денежными, материальными и всякими другими условиями, не позволявшими подобной «роскоши». Однако усилия революционного Ленинграда каждый раз спасали Волховстрой, и мы близки уже от того момента, когда он будет готов и будет работать для промышленности Ленинграда.

VII. Перспективы.

За 7 лет борьбы на хозяйственном фронте мы до стигли крупнейших успехов.

В момент Октябрьской революции и непосредственно после нее промышленность Советской России замирала: нам приходилось тушить одну домну за другой; переставали дымиться фабричные трубы, и враги Советского Союза предрекали ему несомненную и близкую гибель. Интервенции терзали в это время Советскую Россию; наиболее важные районы производства, напр. Донецкий бассейн, Баку, отчасти даже и Урал, оказались захваченными врагами, которые парализовали их работу и тем создавали еще большие затруднения для Советского Союза. Бывали моменты, когда гибель революционных завоеваний казалась абсолютно неизбежной.

Потребовались колоссальные усилия для того, чтобы восстановить наше разрушенное хозяйство, чтобы влить новые силы в промышленные предприятия. Теперь они ожили. Правда, между отдельными промышленными предприятиями и даже отдельными отраслями существует колоссальное несоответствие, напр. между работой угольной и металлургической промышленности.

Наиболее важной задачей, которую мы ставим перед собою в настоящий момент, является восстановление металлургической промышленности и приведение ее в соответствие с развитой угольной и нефтяной промышленностью, так как иначе эти отрасли неизбежно должны будут сузить размах работы, не находя широкого и обеспеченного сбыта. Для восстановления этих отраслей промышленности особенно важным является вопрос средств. С этой точки зрения переговоры с заграницей носят вполне определенный характер. Мы готовы заплатить очень много представителям иностранного капитала для того, чтобы эти средства получить и влить их в первую очередь в металлургическую промышленность, так как от этого зависит темп и рост металлообрабатывающей промышленности, а затем и всех остальных отраслей нашего хозяйства. Однако, если мы этих средств даже не получим, то, может быть, более медленно, в течение более длительного промежутка времени, мы все-таки восстановим свою металлургическую промышленность, а вслед за ней и все другие отрасли нашего хозяйства.

Сейчас уже совершенно ясно, что никакие внешние препятствия не могут поколебать нашей работы в этом направлении. Даже больше: нынешний год является сравнительно неудачным в продовольственном отношении. Это вызывает известное повышение цен на продукты сельского хозяйства, а это в свою очередь обуславливает необходимость выпуска большего количества изделий фабрично-заводской промышленности. По крайней мере именно в таком духе принято постановление Высшего Совета Народного Хозяйства, который ориентирует работу на расширение производства продуктов массового потребления и снабжения ими в первую очередь широчайшего крестьянского рынка, покупательная способность которого, несомненно, сильно увеличится.

Положительный торговый баланс дает нам также определенное количество средств, чтобы работа по расширению промышленности совершалась последовательно и неуклонно.

Кризисы сбыта, имевшиеся до сих пор, будучи неизбежными

при общем развале нашего рынка и его неорганизованности, несомненно, шаг за шагом будут изживаться. Мы в большей степени изучили рынок за последние годы; руководители отдельных отраслей промышленности разобрались в потребностях крестьянства, этого основного и главного потребителя, и в результате работа нашей промышленности приобретает необходимую устойчивость и планомерность.

Промышленность вообще начинает расширяться по всему Союзу, в том числе и по Ленинграду. Это доказывает, что грозные предсказания «Петрограду быть пусту» не исполнятся ни теперь, ни в будущем. Ленинград ожил. Он составляет определенную силу в работе нашего общесоюзного хозяйства. Тем более значительными будут размеры этой работы в будущем. План его восстановления рассчитан на ряд лет, до 1928 года. Это неудивительно: слишком крупным и большим делом является восстановление ленинградской промышленности.

Этот план предполагает поставить дело таким образом, чтобы вся промышленность в 1924 г. дала в круглых цифрах 182 милл. довоенных руб., в 1925 г. — 233 милл., в 1926 г. — 297 милл., в 1927 г. — 352 милл., и в 1928 г. — свыше 400 милл. руб., из которых почти 150 милл. приходилось бы на металлообрабатывающую и электротехническую промышленность. Судя по тем результатам, которые достигнуты в первое полугодие 1923—24 г., можно предполагать, что с этой задачей мы справимся.

В связи с этим стоит увеличение выработки промышленности с 40% довоенных в 1924 году до 89% производства в 1928 году.

Каковы же ресурсы, на которых предполагается построить эту крупную промышленность, долженствующую дать такие значительные средства СССР? Прежде всего количество рабочих. В трестах и важнейших предприятиях предполагается довести их число до 70.000 чел. в 1924 г., что уже достигнуто, затем идет постепенное из года в год увеличение количества рабочих: в 1925 г.—83.500, в 1936 г.—101.000 в 1927 г.—116.000 чел. и в 1928 г.—

134.000 чел., что составит около 84⁰/₀ довоенного количества рабочих занятых на фабриках и заводах.

Предполагается также увеличить потребление топлива. В 1924 г. расход рассчитан на 46 милл. пуд. условного топлива, при чем предполагается довести его до 107 милл. пуд. в 1928 г. С 1925 года должна работать Волховская гидро-электрическая станция, которая даст 120 миллионов киловатчасов и тем сократит потребление минерального топлива по крайней мере на 30⁰/₀.

Таковы реальные предположения насчет восстановления ленинградской промышленности, построенные на основании трезвого и тщательного учета всех средств и производственных возможностей, которыми обладает Ленинград. Ему необходимы будут крупные оборотные средства, и они должны быть найдены, должны быть даны, так как это обуславливает пробуждение, рост и укрепление такого революционного центра, как Ленинград, который к тому же является одним из наилучших производственных центров СССР.

Если бы в 1918 году кто-нибудь заговорил о подобных перспективах, то это могло бы показаться злой насмешкой над замиравшим Ленинградом, который не мог даже мечтать, что он оживет и будет развиваться. Теперь это уже не мечта, а реальная действительность. Ее перспективы построены на основании детальнейшего анализа действительности отдельными руководителями промышленности, лучшими инженерами и техниками, которые своим именем и своей репутацией ручаются за то, что этот путь будет пройден именно так, как они его начертали.

Само собою разумеется, что не все еще трудности пройдены, не все еще сделано для полного восстановления промышленности в общесоюзном масштабе. Придется еще очень много делать, придется еще затратить массу сил для того, чтобы ожила наша промышленность и более интенсивно забила хозяйственная жизнь в Ленинграде. Однако, если мы сумели преодолеть колоссальные, невероятные затруднения, стоявшие перед нами в 1918—19 г.г.,

то тем скорее мы сумеем преодолеть те затруднения, которые стоят теперь.

Когда наше положение было особенно трудным, когда промышленно-экономический развал стал особенно глубоким, наши враги представляли рабочим массам Западной Европы дело в таком виде, что мы никогда и ни в коем случае не справимся с затруднениями. Они говорили, что социалистическая пролетарская революция на территории России привела к небывалому экономическому развалу, к голоду, к повальным болезням и вырождению, из которого никогда не выйти. Массы отчасти верили этому.

В настоящий момент этот аргумент полностью и окончательно выбит из рук европейской буржуазии. В то время как Европа, а с ней и весь буржуазный мир, переживают колоссальный промышленный и хозяйственный кризис, когда раздвигаются международные «ножницы» во всем мире, когда тем самым положение крестьянского хозяйства становится особенно критическим, когда ярко выступают факты усиливающегося экономического и хозяйственного развала, являющиеся наиболее сильными предпосылками революции в Западной Европе и во всем мире,—в это самое время мы шаг за шагом восстанавливаем свое хозяйство, строим его и улучшаем, преодолевая нечеловеческие трудности.

Для этого необходимы были колоссальнейшие жертвы, необходимы были страдания масс и их героизм, но все это окупается сторицей, когда крепнет и усиливается Советская республика, для которой уже не страшны испытания и которая твердо уверена в своей судьбе и своей незыблемости.

rep. 50m



СКЛАДЫ ИЗДАНИЙ:

Ленинград: Проспект 25 Октября, 52, магазин „Книжные Новинки“. Телеф. 5-45-77.

Москва: Московское отдел. издательства „ПРИБОЙ“, Петровские линии, под'езд № 1. Телеф. 2-24-09.