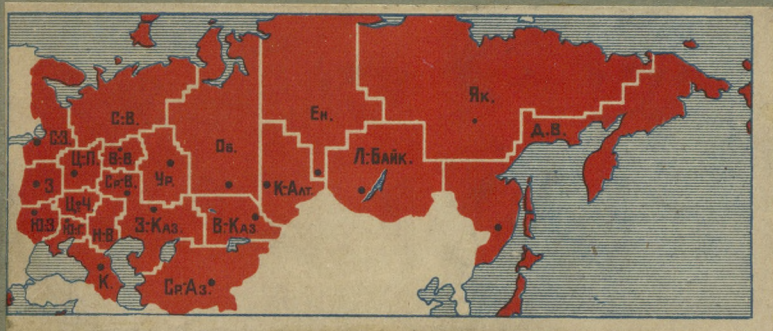


ЭКО-ГЕОГРАФИЧЕСКИЕ ОЧЕРКИ

С. С. Р.

РАЙОНЫ С.С.С.Р.

ЕВРОПЕЙСКОЙ ЧАСТИ С.С.С.Р.



Выпуск 9²

Б. Шустов

КРЫМСКАЯ А.С.С.Р.

ИЗДАТЕЛЬСТВО "ПЛАНОВОЕ ХОЗЯЙСТВО"
МОСКВА ГОСПЛАН С.С.С.Р.

145447

Издательство „ПЛАНОВОЕ ХОЗЯЙСТВО“ Госплана СССР
МОСКВА, ВОЗДВИЖЕНКА, 6, ТЕЛЕФОН 1-35-42

ЭКОНОМИЧЕСКАЯ ГЕОГРАФИЯ.

И Заппер Всесоюзная экономическая география. Перевод с нем. проф. А. А. Курьера и В. А. Каменецкого. С предисловием проф. С. В. Баранского. Москва, В. 1926 г. 306 стр. Ц. 3 р. 50 к.

Р Раввага Экономическая география современного мира. Перевод с 5-го нем. изд. под ред. проф. А. А. Савельева. С 50-ю иллюстрациями и картограммами. М. 1927 г. Вып. 1. 400 стр.

ЭКОНОМИКО-ГЕОГРАФИЧЕСКИЕ ОЧЕРКИ СССР.

ПОД РЕД. ПРОФ. С. Г. ГРИГОРЬЕВА, К. Д. ЕГОРОВА,
В. А. КАМЕНЕЦКОГО И А. М. МИХАЙЛОВА.

Серия популярных книг по экономической географии СССР предназначена для широкого круга читателей, интересующихся экономической географией нашей страны. Каждая книга знакомит с определенными районами или их комплексами, природой, населением, экономическими богатствами, экономической жизнью и перспективами развития края. Вся серия в целом составляет обширную библиотечку по экономической географии Союза.

ВСЕ ВЫПУСКИ ИЛЛЮСТРИРОВАНЫ И СНАБЖЕНЫ КАРТАМИ

I РАЙОНЫ ЕВРОПЕЙСКОЙ ЧАСТИ СССР

- Изд. 1-а Северо-Западный район
- 2-а Северо-Восточный район
- 3-а Белорусская ССР и Западный район
- 4-а Центрально-Промышленный район
- 5-а Центрально-Черноземный район
- 6-а Средне-Волжский район
- 7-а Нижне-Волжский район
- 8-а Волго-Восточный район
- 9-а Украина и Крым
- 10-а Урал

II КАВКАЗ

III РАЙОНЫ СЕВЕРНОЙ АЗИИ.

- Изд. 1-а Обский, Кузнецко-Алтайский и Енисейский районы
Изд. 2-а Дальне-Восточный и Лейско-Навальный районы
Вып. 3-а Якутский АССР

IV РАЙОНЫ СРЕДНЕЙ АЗИИ.

- Изд. 1-а Казахский АССР (Западный, Восточный и Южный районы Казахстана)
Изд. 2-а Средне-Азиатские республики (Узбекская ССР и Туркменская ССР).

ГЕОГРАФО-ЭКОНОМИЧЕСКИЙ ОБЗОР СССР

Цена всех книг по предварительной подложке с пересадкой 15 р.
И прочие книги будут стоить приблизительно на 10% дороже.
Допускается рассрочка, при подложке — 5 руб., остальные деньги — равными частями путем наложения подложки на 3-ую и 10-ую книги.

145442

ОТ РЕДАКЦИИ.

Перед редакцией настоящей серии стоит задача дать не только экономико-географическое описание отдельных районов, но также и охарактеризовать их взаимную связь.

С этой целью 18 выпуск (последний) по замыслу редакции должен явиться обобщающим все предшествующие, при чем в первую очередь будут освещены вопросы межрайонных экономико-географических связей, итоги и перспективы районирования, перспективы хозяйственного строительства СССР в целом, а также перспективы хозяйственного и культурного развития национальностей, входящих в СССР, и т. д.

Наиболее существенные новые данные и исправление неизбежных недочетов также найдут свое отражение в указанном выпуске.

Редакция будет признательна читателям (особенно местным работникам), если они своими указаниями облегчат редакции этот труд.

ЭКОНОМИКО-ГЕОГРАФИЧЕСКИЕ ОЧЕРКИ СССР

ПОД РЕДАКЦИЕЙ

ПРОФ. С. Г. ГРИГОРЬЕВА, К. Д. ЕГОРОВА,
В. А. КАМЕНЕЦКОГО и А. М. МИХАЙЛОВА

КН. 9

ИЗДАТЕЛЬСТВО „ПЛАНОВОЕ ХОЗЯЙСТВО“
МОСКВА ГОСПЛАН СССР 1927

РАЙОНЫ ЕВРОПЕЙСКОЙ ЧАСТИ СССР

ПОД РЕДАКЦИЕЙ

ПРОФ. С. Г. ГРИГОРЬЕВА, К. Д. ЕГОРОВА, В. А.
КАМЕНЕЦКОГО, А. М. МИХАЙЛОВА и Г. В. ШУБА

ВЫПУСК IX

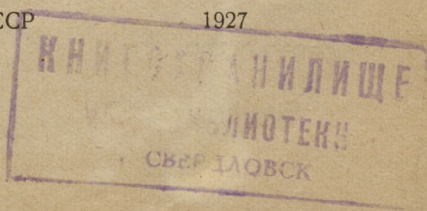
Б. ШУСТОВ

КРЫМСКАЯ АССР

АРХИВ



ИЗДАТЕЛЬСТВО „ПЛАНОВОЕ ХОЗЯЙСТВО“
МОСКВА ГОСПЛАН СССР 1927



Июль 1936 г. 145447

338(47)
Ш 974

338(47)

8



СОДЕРЖАНИЕ

Предисловие. От редакции	Стр. 7
------------------------------------	-----------

ГЛАВА I

ПРИРОДА

Положение, величина и разделение на естественные ландшафты. Краткий геологический очерк и строение поверхности. Гидрография. Климат. Почвы. Растительность. Животный мир. . . .	9
---	---

ГЛАВА II

НАСЕЛЕНИЕ

История заселения области. Численность, плотность и национальный состав населения. Культурно-бытовая характеристика населения.	26
--	----

ГЛАВА III

НАРОДНОЕ ХОЗЯЙСТВО

А. Сельское хозяйство. Основные тенденции его развития. Полеводство. Животноводство. Садоводство и огородничество. Табаководство. Виноградарство и виноделие.	32
Б. Промышленность. Естественные ресурсы недр и добывающая промышленность. Обработывающая промышленность. Кустарная промышленность.	39
В. Транспорт и электрификация. Железные дороги. Шоссейные дороги и автомобильный транспорт. Морские порты Крыма. Связь в Крыму. Вопросы электрификации. . .	45

ГЛАВА IV

АДМИНИСТРАТИВНЫЙ ОЧЕРК. ГОРОДА И СЕЛЕНИЯ КРЫМА.	48
---	----

ГЛАВА V

КРЫМ В КУРОРТНОМ И ЭКСКУРСИОННОМ ОТНОШЕНИИ	51
--	----

Указатель литературы	59
Алфавитный указатель	60
Приложение: Карта Крымской АССР.	

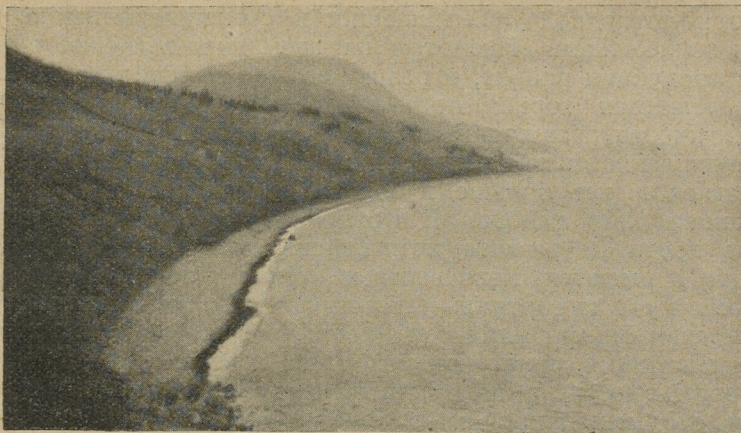
ПРЕДИСЛОВИЕ.

Таврический полуостров, или Крым, не представляет собой самостоятельного экономического района по сетке Госплана, а входит, как подрайон в состав южного горно-промышленного района. С другой стороны, занимающая весь полуостров, Крымская Автономная Социалистическая республика входит в состав РСФСР, а не примыкающей к ней с севера Украины.

Отводя экономическим районам Украины отдельную книжку в серии «Экономико-географических очерков СССР», редакция считает более правильным дать отдельный очерк, охватывающий как своеобразную природу Крыма, так и хозяйство молодой автономной республики.

Общие размеры серии не позволяют уделить этой книжке достаточного места для работы, претендующей на сколько нибудь исчерпывающую полноту и более глубокий аналитический характер рассмотрения отдельных отраслей крымского хозяйства и природы, чего хотел бы автор и редакция.

От редакции.



Южный берег Крыма близ урочища Карабах. На переднем плане бухта с пляжем, на заднем — гора Кагель

„Прекрасны вы, брега Тавриды,
Когда вас видишь с корабля“.

Пушкин.

ГЛАВА I

ПРИРОДА

Положение, величина и разделение на естественные ландшафты. Краткий геологический очерк и строение поверхности. Гидрография. Климат. Почвы. Растительность. Животный мир.

Многих тянет в Крым, особенно весной, когда особенно чувствуется усталость после долгой зимы. Туда едут отдохнуть, поправить здоровье, просто посмотреть, туда отправляют врачи для серьезного лечения. Толпы экскурсантов ежегодно наводняют Крым, чтобы, насладившись красотами крымской природы, солнцем, горами, морем, набраться впечатлений и пополнить свои познания. Поразительное разнообразие природы, исторических памятников, хозяйственных форм встречаем мы на этом небольшом, но драгоценном клочке нашего Союза.

Из числа районов, выделенных Государственной Плановой Комиссией (Госпланом), Крым входит в состав Южного горно-промышленного района, захватывающего юго-восточную половину Украины, западную часть Донской области

и Крымскую Автономную Республику, входящую в состав РСФСР. Для этого района характерно сочетание горной и горно-заводской промышленности с экстенсивным зерновым земледелием. Несмотря на громадное значение зерновой продукции района, в основу его характеристики Госпланом кладется горная промышленность. Дело в том, что возможности расширения запашки почти исчерпаны, а горная промышленность тут еще только начинает широко разворачиваться и все больше и больше определяет собой хозяйственное лицо района. В Крыму горная промышленность пока почти не развита, хотя основы для ее развития в будущем и имеются (Керченская железная руда). Южная часть Крыма с его курортами — „всесоюзная здравница“ и высокоинтенсивными формами земледелия (фруктовые сады, табачные плантации, виноградники) стоит совершенно особняком на общем хозяйственном фоне всей области и, обладая, кроме того, особыми природными условиями, может быть выделена в отдельный подрайон. Кроме того, нужно отметить географическую обособленность Крымского полуострова, едва соединяющегося с материком, а также самостоятельную цельность его территории (автономная республика). Все это и дает основание рассматривать Крым в настоящей книге отдельно от прилегающей к нему с севера территории Украины.

Крымский полуостров занимает пространство около 25.317 кв. км., приблизительно равное площади Иваново-Вознесенской или Калужской губерний или площади острова Сицилии в Средиземном море; он лежит между 44°23' и 46°21' северной широты, что соответствует широте Южной Франции, Ломбардской низменности в Сев. Италии или южной оконечности острова Сахалина на Дальнем Востоке. Полуостров несколько вытянут к востоку, где образует вторичный Керченский полуостров и имеет с севера на юг, от г. Перекопа до мыса Сарыч, 200 км., а с запада на восток, от мыса Тарханкута до г. Еникале, 320 км. С материком он соединен очень узким Перекопским перешейком, имеющим не больше 8 км. ширины. Берега полуострова местами сильно изрезаны, и длина береговой линии по отношению к площади полуострова очень велика, но это обстоятельство в некоторой мере теряет свое значение вследствие того, что большая часть береговой линии относится к длинным, изрезанным косами и глубоко вдающимся солоноватым, но в то же время мелководным заливам — „сивашам“ Гнилого моря и Перекопского залива.

Влияние морей, окружающих Крым, особенно глубокого и теплого Черного моря, в пределах крымских берегов почти не замерзающего, сказывается, с одной стороны, на

климате, утепляя его зимой, а затем обуславливает возможность для населения заниматься морской торговлей, рыболовством и разными промыслами, связанными с морем. Некоторые бухты, например, Севастопольская, представили возможность для устройства в них великолепных портов.

Полуостров естественно делится на три главных части: 1) степную равнину, сперва очень однообразную, едва заметно повышающуюся к югу, и местами прорезанную пологими балками, затем, у Симферополя, приобретающую несколько волнистый характер; 2) горный Крым с прославленным своими курортами Южным берегом и 3) Керченский полуостров с его ископаемыми и рыбными богатствами.

Степная часть Крыма и Керченский полуостров — это в геологическом смысле молодая суша, сложенная из глин и известняков, лишь недавно поднявшаяся из глубин „третичного“¹ моря, разливавшегося к северу от уже тогда существовавших Крымских гор. Известняки, песчаники и сланцы этих, сравнительно с северной низиной, древних гор относятся к мезозойской и даже частью к палеозойской эрам². Пласты горных пород смяты здесь в складки разной формы и разломаны многочисленными сбросами. Несколько раз из глубин земной коры вырывались расплавленные лавы, оставившие о себе память в виде выходов изверженных пород: диоритов, трахитов, вулканических туфов, порфиритов и др.³ в разных местах горного Крыма. Очень беспокойна и богата событиями была геологическая история этого участка.

Особенно величественный разлом произошел вдоль Южного берега. Он оставил след в виде грандиозного уступа от 1½ км. высоты гор и до 2 км. глубины моря почти у самого берега. По этому разлому-сбросу в глубины Черного моря опустилась южная половина поднятия земной коры, некогда образовавшего Крымские горы,—и вот сейчас эффектная стена Южного берега, с смелыми яркими скалами известняков, высотой в километр (и даже несколько больше) возвышается над синими волнами Черного моря. К северу же горы опускаются спокойно, пологими склонами, темными от покрывающих их густых лесов.

¹ Т.-е. существовавшего в ближайший к нашему, так наз. „третичный геологический период“. *Прим. Ред.*

² Историю жизни земли для более легкого ее обозрения делят на четыре эры и много периодов. Самая древняя 1) архейская, затем 2) первичная — палеозойская 3) вторичная — мезозойская и 4) кайнозойская, в составе третичного и современного четвертичного периодов.

³ Диорит — зернистая зеленовато-серая изверженная порода — похожа на гранит. Трахит — светло-серый однородный, плотный, иногда с крупными кристаллами полевого шпата. Порфирит — темно-серый или зеленоватый с крупными включениями кварца, полевого шпата, слюды.

Система Крымских гор состоит в западной части из трех, а в восточной из двух параллельных гряд, повышающихся к центру всей системы и к югу. Гряды разделены двумя продольными долинами, несколько изогнуты к северу и имеют крутые южные и пологие северные склоны. Самая южная и в то же время самая высокая гряда тянется на протяжении 180 км. и достигает высот свыше полутора тысяч метров в высшей точке Крымских гор — Роман-Кош — 1541 метр. (на Бабуган-яйле) и в вершинах Кемаль-Эгерек — 1525 метров, Демир-Капу — 1537 метров, (на сев. склоне Никитской Яйлы), Зейтин-Кош — 1531 метр. (над Дегермен-коем) и некоторых других. Известная вершина Ай-Петри над Алушкой, излюбленное место многочисленных экскурсий, имеет высоту лишь 1231 метр. Гряда та круто обрывается к югу (нижняя часть этого ее склона известна под именем Южного берега Крыма) и более полого опускается к первой продольной долине на севере. Верхние части ее сложены из светлых мраморовидных известняков, подстилаемых внизу толщами черных глинистых сланцев, конгломератов¹ и местами прослойками песчаников. Черные сланцы очень сложного геологического строения. Они исковерканы большим количеством складок и сбросов и образуют на Южном берегу довольно крутые склоны, служащие основой для грандиозных обвалов и оползней. Хаотические нагромождения глыб известняка и других пород местами характерны для ландшафта Южного берега.

Особенно велики бедствия от оползней в зимы, богатые осадками, когда насыщенность грунта влагой особенно велика.

Поврежденные местами трубопроводы и забитые шоссе лотки усиливают бедствия. Оползают сады поселян, загромождается проезд по шоссе, разрушается канализация, появляются зловещие трещины в зданиях. Площадь движущихся оползней в настоящее время достигает уже около 10 кв. км. и крымскому правительству приходится вести упорную борьбу за каждый квадратный метр особенно драгоценной на Южном берегу земли.

Наиболее крупные оползни, вызывавшие катастрофические бедствия, известны в районе Алушки и деревни Кучук-Кой.

Рельеф южного склона осложнен, кроме того, выходами изверженных пород, местами образующих целые горы куполо-

¹ Более или менее твердая горная порода, состоящая из окатанных камней („галки“), сцементированных каким-нибудь промежуточным веществом — окисью железа, кремнеземом и т. д.; крымские конгломераты состоят частью из того же твердого, мраморовидного известняка, из которого сложены и верхние части гор. *Прим. Ред.*

образной формы — „лакколиты“¹: Аю-Даг, (у Гурзуфа) Кагель, Урага (та и другая близ Алушты) и другие. На берегу эти породы, обладая большей крепостью, чем окружающие их известняки или сланцы, часто образуют мысы и отдельные скалы у Георгиевского монастыря, мыса Плака (близ Кучук-Ламбата), Партенита и во многих других местах. Особенно интересны разнообразие вулканические горные породы в области горы Карадаг² (580 м.), древнего вулкана, многочисленные причудливые выходы которых на берегу моря, разрушаясь под действием прибоев, дают начало разноцветной гальке морского побережья у селений Коктебель и Отузы.

Плоская вершина первой гряды носит название „яйлы“ (от татарского „джайляу“ — пастбище). Это горное плато, местами очень ровное, покрытое травяной лугово-степной растительностью, местами сильно каменистое, все изоборуженное острыми гребнями серого известняка, перерезанное трещинами, с ложбинами, глубокими воронками, крутыми уступами, столь характерными для так называемого „карстового“ ландшафта³. Дождевая вода и снег, легко разрушая яйлинские известняки, просачиваются по трещинам и воронкам внутрь известковой толщи, растворяют ее в одном месте, образуя многочисленные гроты и пещеры, в другом месте, опять отлагают известняк в виде натечков, причудливых сталактитов и сталагмитов⁴ в пещерах, заполняют трещины, образуя жилы известкового шпата, полупрозрачные, кристаллические обломки которого в местах выхода жил сверкают в солнечных лучах, подобно россыпям драгоценных камней.

Наиболее известные и доступные пещеры Крыма находятся на Чатыр-Даге, это — Биньбаш-Коба, Суук-Коба и другие, к сожалению, сильно поврежденные многочисленными экскурсантами и местными жителями, откалывавшими сталактиты для забавы и на продажу.

В западной части яйлы тянется непрерывно, лишь суживаясь несколько в местах сближения речек противоположных склонов, образуя тут горные проходы — богазы; на востоке она понижается и разделена на несколько

¹ Лакколиты — куполообразные массы лавы, не вылившейся на поверхность и застывшей внутри земной коры, впоследствии обнаженные путем смыва покрывавших ее слоев.

² Близ с. Коктебель в 20 км. от Феодосии.

³ Название „Карст“ принято в географии и геологии для обозначения особого вида и свойства поверхности, сложенной из известняков, разрушаемой текучими водами и характеризующейся присутствием впадин, воронок, замкнутых кругом долин, а под землей — пещер и подземных рек.

⁴ Сталактиты — сталагмиты — натечные кристаллические известняковые образования, имеющие вид сосулков занавесей, образующихся на потолке и стенах (сталактиты) и столбов на полу пещер — сталагмиты.

обособленных плато — отдельные яйлы Чатыр-Дага, Демерджи, Долгоруковскую, Караби.

Яйла отделена от второй гряды продольной долиной, шириной от 10 до 20 и несколько больше километров. Дно ее местами холмисто и расчленено многочисленными оврагами. Кроме этой основной долины, между первым и вторым хребтом расположен еще целый ряд замкнутых котловин, из них Байдарская достигает площади около 90 кв. км.

Вторая гряда значительно ниже и короче первой. Достигая в восточной части своей максимальной высоты в 765 м. (Кубалач), она состоит преимущественно из известняков и мергелей,¹ резко обрывающихся белой стеной к первой продольной долине на протяжении около 110 км. с несколькими перерывами. Третья гряда, самая низкая с высотами около 250 метров, преимущественно развитая на западе, не везде ясно отделима от второй. Ее крутой, сложенный из глин и мергелей, склон обрывается местами в узкую вторую продольную долину, а северный — известняковый — очень пологим скатом постепенно сливается со степью, которая занимает всю северную часть полуострова.

Керченский полуостров делится Парпачским гребнем — уступом на две части: северо-восточную, наполненную невысокими (около 100 метров) кольцеобразными холмами и равнинную юго-западную. Несколько групп „сопок“ — грязевых вулканов, извергающих по временам темную нефтеносную грязь, разбросано по полуострову. Котловидные долины на севере затоплены водами Азовского моря, образуя лиманы и солончаки.

Почти все реки Крыма берут свое начало на яйлах. Это в большинстве небольшие горные речки, почти пересыхающие летом и осенью. Зимой же от дождей и таяния снега они становятся иногда бурными и полноводными. Тогда громадный поток желтой, мутной воды заполняет долину, заливая сады и виноградники, врывается в распахнутые окна и двери опустевших домов. Через заборы и мосты, разрушая колодцы и оросительные каналы, по садам и огородам несет вода, заноса все толстым слоем гальки и щебня. Особенно разрушительными бывают паводки в долинах рек Альмы, Бельбека и Качи в западной части полуострова. Самой крупной рекой Крыма является р. Салгир с притоком Б. Карасу, имеющая около 130 км. длины.

¹ Мергель — горная порода, состоящая из глины с известью.

Более или менее орошенная площадь в Крыму занимает около 6000 кв. км. в горной и прилегающей частях; на остальном степном пространстве (около 19.000 кв. км.) население в большинстве случаев пользуется водой из колодцев то мелких, то очень глубоких (местами свыше 80 м. глубины). На востоке полуострова, в прилегающих к сивашам частях Джанкойского района и кое-где на Керченском полуострове, имеется ряд селений, сохраняющих для употребления дождевую и снеговую воду в особых ямах „копанях“, за неимением колодцев и родников. Вода тут быстро засоряется и гнивет, принося явный вред здоровью населения.

Положение Крыма в отношении орошения очень тяжело. В восточной, слабо орошаемой, части Крымского Южного берега осенью земля, накаленная солнцем, каменеет и под ногой рассыпается песком и белой пылью. Сухие желтые колючки, хрустя, цепляются за одежду прохожего, кругом голо, выжжено, и в то же время над каждым мокрым местом фруктовые деревья и виноград ломают ветви под тяжестью плодов и ягод.

От разрешения водного вопроса всецело зависит будущее крымского сельского хозяйства. Поэтому Крымский отдел водного хозяйства, кроме очередной повседневной работы по восстановлению разрушенных и поврежденных гидротехнических сооружений, урегулированию пользования артезианскими колодцами, борьбе с оползнями и разрушительным действием зимних паводков, составляет проекты водохранилищ, которые смогут обслужить часть потребности в оросительной воде и в то же время дадут основу для устройства гидроэлектрических станций (на Черной речке). Дело в том, что количество воды, стекающее за зимнее полугодие в среднем в 1,5—2 раза превышает сток летнего оросительного полугодия и путем сбережения зимних и паводочных вод можно увеличить количество утилизируемой воды в 2—3 раза. Кроме того, в целях ликвидации водного кризиса, в Крыму производится ряд изысканий и ведутся исследования, как экспедиционного, так и стационарного характера, для изучения гидрологии, метеорологии, геологии и пр. засушливых, оползневых и других районов. Провозглашение же новых социалистических принципов водного права создает возможность государственного регулирования и обслуживания водопользования и в то же время вовлекает водопользователей в планомерное воднохозяйственное строительство.

Климат Крыма, несмотря на его маленькую площадь, отличается большим разнообразием. Прежде всего, он много теплее лежащей к северу Украины, причем омывающее Крым со всех сторон море значительно согревает его зимой и несколько уменьшает летний зной, а стена Крымских гор,

защищая Южный берег от дующих с севера и северо-востока холодных ветров, создает для этой полоски совершенно особые климатические условия. Итак, главные климатические особенности Крыма зависят от влияния моря, гор и, кроме того, от общего географического положения Крыма. Зимой Крым оказывается между двумя областями высокого атмосферного давления: на юго-западе находится область высокого давления, занимающая Средиземное море с окружающими странами, на северо-востоке область высокого давления Сибири, к середине зимы распространяющаяся и на Европейскую часть Союза, захватывая то большую, то меньшую его часть.

В зимнее время, когда воздух над морем значительно теплее и влажнее, а, следовательно, и менее плотен, чем над сушей, в Крыму преобладают сухие холодные ветры с северо-востока, особенно в те зимы, когда сибирская область высокого давления захватывает большую площадь на юго-востоке Европейской части СССР.

Наоборот, в иные годы высокое давление в юго-западной Европе и над Средиземным морем пересиливает влияние холодной Сибири, — тогда теплые западные и юго-западные ветры вызывают в Крыму мягкие и очень теплые зимы.

Летом море всегда холоднее суши, и погода имеет более постоянный характер, причем морские юго-западные ветры сильно смягчают тягостный летний зной.

Средние годовые температуры в Крыму довольно разнообразны: с одной стороны, Ялта и узкая полоска Южного берега имеют около 13° , а тут же, в каких-нибудь 6—7 километрах по горизонтальному направлению, на яйле, мы встретим лишь 4° — 5° средней годовой температуры; за горами, в степной части Крыма, средняя годовая колеблется от 10° до 12° С.

Влажные ветры с Черного моря, переваливая через горы, отдают им свою влагу, спускаясь уже сухими по северному склону гор. На яйле эта влага выпадает в виде дождя или снега; она частью быстро исчезает под лучами солнца на голых безлесных склонах, частью просачивается по карстовым трещинам внутрь известняковой толщи, достигает непроницаемых пород и появляется на поверхности в виде целых потоков (напр., Аянский источник в нескольких верстах от дер. Шумухай) или ключей, дающих начало многим крымским рекам. Горные леса (к сожалению, немногочисленные), несколько ослабляя испарение, препятствуя иссушающему действию ветра, содействуют более медленному таянию снега и равномерному расходованию воды.

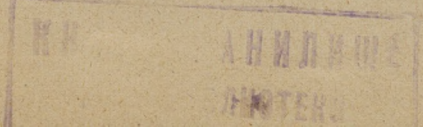
Количество выпадающих осадков тоже сильно зависит от рельефа. В то время как в горах, преимущественно на южных склонах, выпадает от 50 до 100 сантим. в год, в нижних зонах количество осадков гораздо меньше. На

Южном берегу Крыма их выпадает приблизительно от 60 см, до 30 см, причем количество убывает к востоку (Ялта 54,5 см. Судак 29,5 см) и осадки преобладают в зимнее время. В северных предгорьях и степной части осадков еще меньше — 45—30 см. Их количество тут убывает с удалением от гор и от морских берегов и местами падает до 27 см. в год, причем большая часть их выпадает летом.

Из приведенного краткого обзора ясно, что на территории Крыма можно выделить как бы три климатические области: обширную степную, занимающую 80% всей площади Крыма, горную (19%) и южно-бережную (1%). В степи холодная, с сильными ветрами, зима с средними январскими температурами от +0,2° до -2° и сухое жаркое лето с средними июльскими от +22,5 до +24° С., причем в западных частях, прилегающих к берегам Черного моря, его утепляющее влияние зимой дает себя чувствовать; на востоке, однако, внутренние части страны местами теплее побережья, что объясняется охлаждающим влиянием замерзающего Азовского моря. В горной части Крыма климат еще недостаточно изучен, но, повидимому, в зависимости от положения и высоты местности довольно разнообразен; средняя температура за много лет по данным метеорологической станции на Ай-Петри для января равняется -3,6°, для июля +15,6° С. Южный берег, где расположено большинство крымских курортов, отличается очень мягкой зимой (средняя январская +4°), жарким солнечным летом (средняя июльская 23,5°—24,5°) и длинной, теплой и ясной осенью, во время которой нагретое за лето море обогревает побережье: южнобережный сентябрь по температурам равен московскому июлю, а октябрь так же тепел, как лето на берегах Белого моря.

В Крыму бывает от 2000 до 2500 солнечных часов в год, что дает в среднем от 5,5 до 6,9 часов в сутки (Москва имеет около 1560 солнечных часов в год). Поэтому солнечный день — явление характерное для крымского ландшафта. Крым — солнечный, яркий, особенно летом, когда на белых улицах крымских городов глазам больно от обилия света, а известковая пыль на дороге или галька на морском берегу обжигают босую ногу. Особенности температуры Южного берега, наряду с отсутствием резких ее колебаний, создают прекрасные условия для осеннего и зимнего климатического лечения туберкулезных больных, для которых, кроме того, важно обилие света и солнца.

Почвы Крыма очень разнообразны. В степной части преобладают „каштановые“ суглинки, — темнокоричневого цвета с 3,5—3,8% содержания „гумусовых“ (перегнойных) веществ, а также черноземы, являющиеся самыми плодородными почвами в Крыму и содержащие от 4 до 7% гумуса.



В северных частях полуострова, особенно вблизи соленых заливов Гнилого моря—«Сивашей», от которых и само оно получило название Сиваша, каштановые суглинки постепенно сменяются „бурыми“ почвами: количество гумуса тут понижается до 2,5—2⁰/₀, а в светло-бурых почвах, покрывающих Перекопский перешеек и полуострова, вдающиеся в Сиваш, (напр., Чонгарский п-ов, по которому проходит железная дорога, связывающая Крым с материком), Гумуса еще значительно меньше.

Бурые почвы Крыма местами сильно „засолены“ (отличаются избытком минеральных солей), а на низменных берегах Сиваша, временами заливаемых нагоняемой ветром соленой водой, мы встречаем даже „злостные“ солончаки: они беловатого цвета с белыми выцветами соли, которые производят летом странное впечатление снега на фоне выжженной степи.

В горах мы встречаемся в большинстве случаев с щебнистыми почвами, содержащими 2,5—3,5⁰/₀ гумуса и залегающими на известняках, конгломератах или буро-красной глине, являющейся продуктом выветривания этих горных пород.

На крутом Южном берегу характер почвы, главным образом, зависит от материнской породы. Из почв, развивающихся на глинистых сланцах-шиферах, особенно ценны богатые калием шиферно-щебнистые почвы, дающие хорошие урожаи табака. Виноград разводят на таких же почвах, а также на почвах, развитых на известняковых осыпях и обвалах и богатых известью. Обычно, однако, для культуры почвы эти должны быть разбиты глубоким, иногда до 1¹/₂ м. плантажем.

Почвы речных долин образуются из мергелистого серовато-желтого ила, выносимого паводочными водами рек; они содержат около 3⁰/₀ гумуса и очень пригодны в качестве садовых и огородных земель благодаря большому содержанию азота и фосфорной кислоты.

Растительность Крыма отличается большим разнообразием. Здесь на небольшом протяжении мы встречаем степи разных типов, луга, леса хвойные и лиственные, и своеобразную, частью вечнозеленую, растительность Южного берега.

Степи, особенно в самой северной части полуострова, поражают своим однообразием и скудной растительностью, сквозь редкий покров которой почти всюду видна серая солончаковая почва. Воды моря лишь недавно покинули эти области, и северные части Крыма, наиболее поздно вышедшие из моря, наиболее бедны растительностью. За полосой мокрых солонцов с скудной, солончаковой растительностью, ярко

краснеющей осенью, тянутся серые полынные степи. Серо-зеленая приморская полынь (*Artemisia maritima*) бледно-зеленый „волосистый“ ковыль-„тырса“ (*Stipa capillata*) наиболее характерны для этой области. Серый колорит степи весной оживляется красными и желтыми пятнами цветущих тюльпанов (*Tulipa Schrenkii*); летом зацветает желтый тысячелистник (*Achillea leptocphylla*).

Ближе к центру полуострова, с постепенным увеличением гумусности почвы, характер степи изменяется, и полынная степь переходит в разнотравную.

Весной здесь расцветают бело-фиолетовые и желтые крокусы (*Crocus biflorus* C. *Susianus*), а несколько позже крупные красные пионы (*Paeonia tenuifolia*), синие барвинки (*Vinca herbacea*), желтые и лиловые ирисы-касатики (*Iris pumila*), золотисто-желтые горичветы (*Adonis Vernalis*) и целый ряд других растений, делающих степь необыкновенно яркой и привлекательной. Но вот дни становятся жарче — весенние цветы отцветают, корневища и луковицы их погружаются в сон до следующей весны, степь приобретает синевато-серый тон от обилия расцветающего шалфея (*Salvia nutans*), а затем становится местами пепельно-серебристой от разных видов ковыля и белой душистой полыни (*Artemisia austriaca*), местами побуревшей от зноя, пыльной и скудной.

В районе предгорий степь переходит постепенно в лесостепь с небольшими низкорослыми зарослями дуба, дикой груши, терна, кизила (*Cornus mas*), а затем в смешанные дубово-грабовые леса, густо заросшие кустарниковым подлеском орешника, крушины, боярышника и других пород. Эти леса при под'еме в горы сменяются поясом буковых и грабовых лесов с островами сосны обыкновенной и крымской (*Pinus laricio*), отличающейся от обыкновенной крупными шишками, длинной хвоей (8—15 см.) и некоторыми другими признаками. Бук трудно переносит сухость воздуха, здесь же на некоторой высоте, благодаря большому количеству атмосферных осадков — влажность воздуха значительна. Отдельные буки и грабы достигают здесь больших размеров (до 4 м и несколько больше в обхвате). Постоянным спутником их является кустарник широколистного бересклета (*Eucyonimus latifolia*). В самых верхних частях букового пояса встречается единичными деревьями — тисс (*Taxus baccata*), однако, в значительной части вырубленный и уцелевший лишь в менее доступных для человека уголках. Возможно, что буковый лес раньше покрывал вершину яйлы, непосредственно переваливая к южным ее склонам; на это имеется ряд указаний, например: отдельные группы деревьев, изолированных среди каменистого ландшафта яйлы, или заросли букового спутника бересклета на голых скалах. Теперь, однако, он обрывается, достигая края яйлы или местами переходит

в заросли стелющегося можжевельника¹. Поверхность яйлы покрыта лугово-степной растительностью с преобладанием то злаков, напр., типчака (*Festuca ovina sulcata*), то манжетки, (*Alchemilla flabellata*) то др. травянистых растений. Эти луга наиболее богаты на пологих задернелых склонах и в пониженных котловинах.

Красивые лужайки клевера (*Trifolium repens* и *Tr. ambigim*) и манжетки в понижениях рельефа, подушки белоопушенного крымского эдельвейса (*Cerastium Biebersteinii*) на скалах характерны для ландшафта яйлы. Сейчас яйлинские луговины находятся под непосредственным влиянием человека и используются для летней пастьбы скота. Благодаря своеобразному отбору, производимому пасущимся скотом, который с'едает лишь некоторые растения, мы в конце лета встретим на яйле лишь колючие будяки (*Cardus* и *Cirsium*), необычайно сильно пахнущую сатурею (*S. Acinos*), чебрецы (*Thymus*), душицы (*Origanum*), горькие живучки (*Ajuga*), твердые волосятые сушеницы (*Gnaphalium*)—словом все то, что непригодно или неприятно для пищи скоту.

Южнобережная растительность наиболее типична для Крыма и грубо подразделяется на три пояса по высоте. У самого верхнего края южного склона гор мы встретим так же, как и на северном склоне — буковые леса, к которым местами примешиваются участки, заросшие сосной. Ниже — пояс смешанного леса с преобладанием дуба и граба, который в окрестностях Ялты и местами дальше к западу заменяется лесом из крымской сосны. Этот пояс спускается до высоты 400 м, а иногда и значительно ниже. В непосредственной же близости берега моря мы встречаем последний пояс — пояс вечнозеленых и других южных кустарников. Здесь растут вечнозеленые: топорщащийся, колючий рускус (*Ruscus aculeatus*), земляничное дерево, с гладкими нежно розовыми стволами (*Arbutus Andrachne*), ладанник (*Cistus creticus*) с розовыми цветами и ползучий темнозеленый плющ (*Hedera Helix*); последний в изобилии всюду увивает скалы, дома и деревья своими гибкими ветвями. Здесь же пышно развиваются и две другие крымские лианы, — душистый ломонос,² и виноград в диком состоянии.

Все эти растения, примешиваясь к зарослям древовидного можжевельника (*Juniperus excelsa*), дуба (*Quercus pubescens*) и терпентинного дерева (*Pistacia mutica*), занимают местами довольно большие площади, например, в долине Ласпи, на мысе Мартыан близ Никитского ботанического сада, в окрестностях Симеиза и в других местах. Эта раститель-

¹ Казаккий можжевельник (*Juniperus sabina*), стелящийся можжевельник с колючими листочками *Jun depressa*. *Прим. Ред.*

² *Clematis vitalba*. *Прим. Ред.*

ность, однако, в большинстве случаев вытеснена культурными пришельцами, разводимыми здесь человеком. Культуры винограда, табака, маслин, инжира (фигового дерева), миндаля, фруктовые сады и, кроме того, заросли целого ряда декоративных растений, завезенных из разных стран, являются теперь более характерными для прибрежных частей южного склона. Темные высокие конусы кипарисов, могучие лапчатые кедры, темно-зеленые кожистолистые магнолии с белыми чашами цветов, испускающими одуряющий запах, вьющиеся со светло-лиловыми кистями цветов глицинии, густо-зеленый плотный буксус и целый ряд других иноземных пришельцев украшают сады и парки курортов Южного берега.

Теплый климат Южного берега дает возможность разводить здесь, помимо указанных растений, еще очень большое количество их, не поддающееся перечислению в этом кратком очерке. В парках мы встретим южно-американскую араукарию рядом с японской криптомерией, калифорнийскую секвойю и австралийский эвкалипт, ливанский кедр и агаву из Мексики, а вдоль дорог и тропок, на изгородях и стенах, кружевные заросли ползучих роз и душистого ломоноса цепляются за одежду проходящего.

Заканчивая очерк флоры Крыма, нельзя не указать на Никитский Ботанический сад, основанный в 1812 г., научно-опытное учреждение, играющее с давних пор громадную роль в изучении крымской флоры. Работа его с каждым годом развивается все больше и больше: имеется большой акклиматизационно-ботанический сад с коллекцией натурализованных видов различных привозных растений, отделы по изучению виноградарства, плодоводства и табаководства, питомники, опытные плантации, а, кроме этого, ботанический кабинет с музеем и гербарием и физиологическая лаборатория. Никитский сад ведет также работу по лекарственным, дубильным и душистым растениям, из которых в Крыму можно отметить хотя бы сумах и белладонну¹, растения очень ценные, и не имеющие широкого распространения в СССР. В частности, заросли сумаха эксплуатируются очень усиленно на нужды дубления овечьих шкур на Бахчисарайских кустарных кожевенных заводах, а сушеный сумах вывозился даже на Кавказ.

Из состава крымских лесов, площадь которых упала с 3.182 кв. км. в 1912 г. до 2.431 кв. км. в 1924 г. и ко-

¹ Сумах кожевенный (*Rhus coriaria*) — кустарник с мелкими, невзрачными цветочками и краснеющими осенью, перистыми листьями, — содержит большое количество дубильных веществ; белладонна (*Atropa Belladonna*) — травянистое, разрастающееся большим кустом растение из семейства пасленовых (сродни картофелю, помидору, дурману, белене), с грязно-буроватыми цветами и крупными, с небольшую вишню, черными ягодами, чрезвычайно ядовитое: из ягод извлекается вещество („атропин“), употребляющееся в медицине. *Прим. Ред.*

торые имеют громадное хозяйственное и научное значение, теперь выделен Крымский государственный заповедник. Он расположен вокруг бывшего Козьмо-Демьяновского монастыря, в районе бывшей царской охоты, имеет общую площадь в 100 кв. км., с охранной зоной вокруг и преследует цель сохранения девственных буковых лесов этого района, свойственных Крыму животных, главным образом, крымского оленя и вообще лика природы в неприкосновенном виде для изучения.

В кратком очерке совершенно невозможно дать сколько-нибудь полное представление о фауне Крыма, поэтому приходится отметить лишь наиболее интересных животных, играющих некоторую роль в ландшафте Крыма или представляющих научно-практический интерес.

В степи преимущественно встречаются грызуны: рыжий хомяк с черным брюхом и светлыми щеками, снабженными особыми защечными мешками, которые он набивает зерном и, угрожая, раздувает в минуту опасности; серый, ушастый тушканчик — „земляной заяц“ — с короткими передними и очень длинными задними лапами, приспособленными для прыжков; суслик, селящийся большими колониями и вместе с хомяком сильно вредящий сельскому хозяйству. Северный крот заменяется грызунами-слепушонками, — зверьками, живущими в подземных норах и об'едающими корни растений. Всюду распространена крыса-пасюк, производящая иногда значительные опустошения в складах и амбарах крымских портов; домашняя же мышь замещена здесь садовой, живущей, однако, в комнатах. Зайцев много не только в степной части, но и в предгорных долинах, где они являются настоящим бичом садов. Небольшие волки в степях почти истреблены и в некотором количестве встречаются в горной области, лисица же распространена повсеместно и довольно многочисленна. В жаркий летний день, когда кажется, что весь воздух звенит от песен жаворонков, в степи можно заметить несколько парящих степных орлов или других более мелких хищников, охотящихся за грызунами, синих сизоворонков на телеграфных проводах и изящных удонов и щурок. В траве скрывается много куропаток, перепелов и больших желто-бурых с черными полосами дроф, которые служат источником промысла охотников. Дрофы зимой легко избиваются населением, так как их оперение не выносит заморозков и они становятся беспомощными.

Сиваши с их густой болотной растительностью являются местом гнездования для всякой водной и болотной птицы: всевозможных уток, чаек, крачек, а иногда и розовых пеликанов. Гуси, лебеди, некоторые утки бывают здесь часто на пролете, а иногда и зимуют. Поздней осенью, когда стаи

журавлей, пересекая Крым, летят прямо на юг через Черное море, на зимовку, у южных берегов появляются гагары и поганки, а черные бакланы в изобилии гнездятся на прибрежных скалах, белеющих от их помета.

Горная лесистая область богаче крупными животными. Крымский благородный олень, раньше широко распространенный, теперь живет лишь в небольшом числе в районе заповедника и является памятником природы, охота на который запрещена. Иногда встречается козуля, за последнее время тоже сильно истребленная, но еще довольно многочисленная в районе заповедника. Довольно обычна куница, близкая по окраске меха к белодушке, мелкая ласка и хорек, а очень распространенный барсук часто об'едает южно-бережные виноградники. Над яйлой реют громадные грифы с голой шеей, питающиеся падалью, в поисках которой они залетают даже в окрестности Симферополя, а крик сов, особенно маленькой совки-сплюшки, является чрезвычайно характерным для крымской ночи. Леса сравнительно бедны птицами; для них обычны синицы, дятлы, малиновки, два или три вида соловья, выше встречаются горные овсянки. Сороки, вороны, галки, встречающиеся в степи и предгорьях, совершенно отсутствуют на Южном берегу, где часты каменные дрозды, горные голуби, стрижи и клесты.

Пресмыкающихся и земноводных в Крыму не очень много. Ящерицы разных видов распространены повсеместно; из них особенно интересны голопалый геккон, изредка встречаемый в трещинах стен и в заброшенных каменных строениях на Южном берегу, и крупная, безногая, похожая на змею, и поэтому напрасно истребляемая, ящерица—желтопуз. Кроме нескольких видов безвредных змей (полозов, ужей), в степи встречается ядовитая степная гадюка. Из земноводных нужно отметить пеструю жабу и нашу зеленую „с'едобную“ лягушку, встречающихся везде, а также маленькую лягушку древесницу— в предгорьях и на Южном берегу. Иногда в речках и прудах встречается болотная черепаха.

Мир насекомых во много раз богаче мира пресмыкающихся и земноводных, но пока еще недостаточно изучен. Отметим ядовитую, темно-бронзовую, длинную (5—7 см.) с большим количеством желтых ножек сколопендру, вызывающую своими укусами опухание и воспаление укушенного места, безвредную мухоловку-многоножку, ряд ядовитых пауков, из которых особенно известен крупный серо-черный тарантул и один вид скорпиона, встречающийся сравнительно редко. Прямокрылых встречается много: перелетная саранча, иногда опустошающая крымские поля ¹, эмпуза из подотряда

¹ Не далее, как в середине июня 1926 г., Крым был об'явлен под угрозой нашествия саранчи, которая, однако, принятыми экстренными мерами была быстро уничтожена.

богомолов, с листовидными придатками на ногах, маскирующаяся в форме листа на фоне кустарника или в траве, дико живущий в горах черный таракан, близкий к домашнему, и много всевозможных кузнечиков, непрерывное стрекотание которых в летние жаркие дни висит в воздухе; а без гулкового свиста „прозрачного кузнечика“¹ трудно себе представить теплую летнюю ночь на Южном берегу. Именно его „пение“ и принимается часто незнающими людьми за пение цикад. Последние похожи на больших мух с длинными прозрачными крыльями и оглушительно стрекочут днем, начиная с июня, всегда смолкая к вечеру. Из двукрылых настоящим бичом для людей, чувствительных к укусам, является комарик,—маленький едва видный комарик, кусающий в течение всего лета и, повидимому, лишь недавно завезенный в Крым с юга.

Довольно часто в Крыму, благодаря его теплему климату и разнообразию растений, служащих пищей для насекомых, внезапно наблюдаются приливы жизни какого-нибудь вредного вида, который вдруг начинает размножаться в громадных размерах и причиняет колоссальные убытки посевам, садам, табачным плантациям, паркам и т. д. Энтомологическим организациям, изучающим жизнь насекомых и вырабатывающим меры борьбы с ними, приходилось бороться с целым рядом таких вредителей, из которых можно назвать небольшую ночную бабочку—„стеблевую совку“², хлебную тлю³, гессенскую муху⁴, клопика-черепашку⁵, целый ряд молей, тлей и других насекомых.

Из моллюсков всюду встречается крупная полосатая улитка (*Helix vulgaris*), употреблявшаяся древними греками в пищу и играющая некоторую роль в ландшафте, а также и несколько других мелких видов, особи которых местами в громадном количестве рассыпаны на полях и склонах и громко хрустят под ногой пешехода.

В прибрежных водах Черного моря живет целый ряд интересных животных, из которых многие имеют промысловое значение. Наиболее характерным и крупным из них является дельфин—млекопитающее с рыбьей формой тела. Летом их всегда можно видеть кувыркающимися на небольшом расстоянии от берега. Дельфина бьют ради жира, употребляемого в кожевенном производстве, а в голодные годы его жирное, сильно пахнущее мясо употреблялось в пищу населением и даже шло на приготовление колбасы. Из рыб, имеющих важное промысловое значение и служащих пред-

¹ *Oecanthus pellucens*.

² *Tapinostola musculosa* Hb.

³ *Brachycolus noxius* Mordw.

⁴ *Cecidomyca destructor* Sey.

⁵ *Eurygaster maurus*. E.

метом вывоза из Крыма, нужно указать на сельдь, принадлежащую к проходным рыбам, зимующим в Черном море, и весной, а также осенью, ловимую в Керченском проливе, в то время, как она идет в более опресненное Азовское море для метания икры или возвращается оттуда. Кроме сельди, важными в промысловом смысле являются: хамса, зимующая в Черном море и скопляющаяся перед весенним ходом (в феврале, марте) у Южного берега, где и происходит ее лов, кефаль, ловимая во время ее периодических странствий у западных и южных берегов Крыма, скумбрия, мечущая икру в Мраморном море и с мая приходящая в крымские воды, султанка, очень ценимая за свой вкус, и еще белуга, осетр, камбалы, бычки и много других, имеющих гораздо меньшее значение. Валовой улов рыбы у Крымских берегов составлял около 1.150.000 пуд., из которых на хамсу падало 500.000 пуд., на сельдь 200.000 пуд., на кефаль и султанку по 85.000 пуд. и на скумбрию — 70.000 пуд., а остальное, на бычки, камбалу и др. рыбу.

Приезжающий отдохнуть и посмотреть Крым житель средних частей СССР, иногда впервые видящий море, заинтересовывается невиданными краббами, живущими в камнях побережья, странными скатами, иглой-рыбой, раковинами разнообразных моллюсков и прозрачными, голубыми и розоватыми, необычайно нежных оттенков медузами, прибиваемыми к берегу во время ветра.



ГЛАВА II

НАСЕЛЕНИЕ

История заселения области. Численность, плотность и национальный состав населения. Культурно-бытовая характеристика населения.

Громадное количество исторических памятников разбросано на территории Крыма—древние остатки греческих колоний, генуэзские крепости, пещерные города, тюркские мечети и дворцы, бастионы недавней Севастопольской обороны и, наконец, воронки от снарядов Перекопских боев, остатки окопов и ржавой колючей проволоки в крымских степях, разрушенные и частью вымершие деревни и последний самый новый памятник на Сиваше—памятник освобождения Крыма. История Крыма насчитывает тысячелетия, в течение которых бесконечная вереница народов прошла через него и оставила на нем следы своего пребывания в виде развалин древних городов и крепостей, надписей на могильных плитах и иных знаков, по которым археологи и историки стараются разобраться в картине жизни и быта этих народов. Одними из самых древних жителей полуострова, о которых имеются скудные исторические сведения, полубогороды, были тавры, давшие ему название „таврический“, и киммерийцы, населявшие Крым в XIII веке до начала современной эры или даже несколько раньше.

Следы человеческой жизни сохранились в Крыму, кроме того, от еще значительно более древнего времени—от каменного века, точнее—века тесаного камня-неолита. В разных местах были найдены каменные орудия—стрелы, ножички, очаги первобытного человека, повидимому, обитавшего в крымских пещерах. К более позднему времени относятся погребения со скорченными костяками, с небольшим количеством медных вещей. С конца VIII века до начала нашей эры начинается колонизация берегов Черного моря греками.

Греки основывают Пантикапею (Керчь), Кафу (Феодосия), и Херсонес. Завладевая этими пунктами, грекам пришлось вести длительную и упорную борьбу с враждебными туземными племенами,—сперва со скифами, а несколько позже с сарматами, кочевавшими в то время в южных сте-

пях. Борьба шла с переменным успехом, однако, постепенно грекам удалось расширить свое влияние на побережье Крыма, и в III веке их главный город Херсонес представлял из себя сильный город-крепость, ведший крупную торговлю хлебом, соленой рыбой, кожей, рабами с мало-азиатскими и греческими городами. Под его охраной интенсивно развивалось садоводство, виноградарство и другие отрасли сельского хозяйства.

В связи с некоторым ослаблением греческого могущества во II веке, экономически слабеют и греческие колонии на Черном море. Под сильным натиском скифов Пантикапея и Херсонес обращаются за помощью в Малую Азию, к понтийскому царю Митридату, находящемуся под властью Рима. Помощь присылается, скифы отбиты, но зато римское владычество начинает давать себя чувствовать. Появляются римляне и основывают на Южном берегу крепость Харакс.

Разбитые скифы тем временем покоряются новым народом, вышедшим в Черноморские степи—готами, которые проникают и в Крым, сперва завладев его восточной частью, а затем в III веке нашей эры, с ослаблением Рима и уходом римских войск из Тавриды, распространяют свое влияние и на весь Крым.

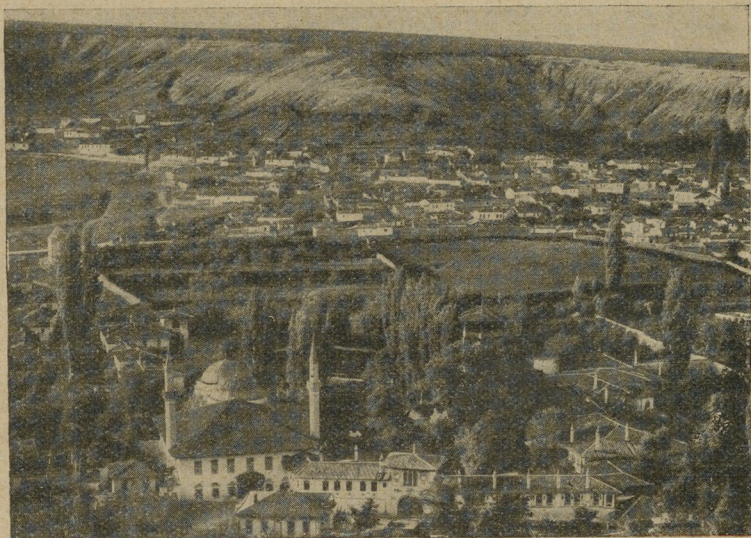
В VI веке готское государство уже находится в близких отношениях с Византией, поддержкой которой пользуется при постройке крепостей для защиты от проникших в Крым гуннов. Орды кочевников периодически появляются в Крыму. Авары, турки, хазары, половцы сменяют друг друга, принося разорение краю и мешая его мирной жизни. В XII-XIII в.в. колонизаторская волна итальянских торговых городов с юга захлестывает Крым. Генуэзцы обосновываются в Кафе—Феодосии, Венецианцы в Сугдойе—Судаке, и оттуда распространяют свое влияние по Южному берегу. В степных же частях господствующее положение занимают монголо-татары, разбившие половцев и русских около 1224 г.

Еще значительно раньше, после разгрома римлянами Палестины в I веке нашей эры наблюдается прилив в Крым евреев, занимающихся торговлей и ремеслами в городах и селящихся обособленными общинами, центром которых были: Мангуп, Чуфут, Карасубазар и другие места.

В XV в., после взятия Константинополя турками, последние подчиняют себе итальянские колонии и захватывают всю прибрежную полосу. В степной же части татары, бывшие раньше в зависимости от Золотой орды, ведшие полукочевой образ жизни, постепенно становятся оседлыми, приобретают официально самостоятельность, завися, однако, фактически от турецкого султана, и потомок Чингиз-хана—Хан Девлет-Гирей—переносит в середине XV в. свою столицу в Бахчисарай из Солхата (Старого Крыма), где она была ранее.

Крымское ханство под протекторатом Турции существует до середины XVIII в., а в 1783 г. присоединяется к России.

Захват Крыма сопровождался целым рядом крутых колонизаторских мер, имевших целью окончательно подчинить край и русифицировать его. Подверглась насильственному выселению из Крыма значительная часть населения, занимавшегося промышленностью; происходил широкий захват земель и наделение этими землями придворных фаворитов и чиновников.



Бахчисарай, общий вид. На переднем плане Ханский дворец и Ханская мечеть с двумя минаретами,

Войны с Турцией дали основание перегнать большое количество татар с Южного берега в бесплодную степь; жалобы их оставались без ответа или даже вызвали репрессии, и целые деревни эмигрировали из Крыма в Турцию. Сады и виноградники запустели и одичали, система искусственного орошения и фонтаны разрушились, многие селенья были покинуты и превратились в руины.

Крупным эпизодом крымской истории была знаменитая оборона Севастополя. Поразительный героизм участников ее сочетался с обычными для царского времени грабежами и кутежами в ближайшем тылу. Сто пятьдесят тысяч рус-

ских, французских, английских, итальянских и иных могил выросли на берегах севастопольских бухт.

В революцию 1905 г. красное знамя взвилось на мачте стоявшего на севастопольском рейде транспорта „Очаков“, под командой лейтенанта Шмидта. Восстание было подавлено с обычной для того времени жестокостью. После этого дикая реакция, 1917 год с оборонцами и кадетами во главе. Затем национальное правительство — „Курултай“, корниловцы, краткий период Советской власти с 13/I по 21/IV 1918 г., немцы с эсерами и „крымским правительством“ кадетского толка, вторичное краткое возвращение Советской власти в марте 1919 г., потом деникинцы, Врангель, начало распродажи Черноморского флота и, наконец, ноябрь 1920 г., когда после нечеловеческого натиска оборванной, голодной, но воодушевленной Красной армии у Перекопа белые навсегда выбрасываются из пределов Крыма.

В Крыму сейчас (на 1/I 1926 г.) живет 624.400 человек с плотностью в среднем около 26 чел. на 1 кв. км. Население это, однако, распределено очень неравномерно. Наиболее населены южные районы (Ялтинский, около 75 чел. на кв. км). Средние составляют переход к северным, где местами плотность падает до 8—10 чел. на кв. км.

По переписи 1921 г. количество населения было равно 719.531 чел., к 1923 г. осталось 569.500. Это катастрофическое падение количества населения за 2 года отражает ужасный голод, пережитый Крымом в 1921—22 г. Число умерших от голода в 1922 г. достигло 100—110 тысяч, из которых половина падает на города, половина на селенья. Кроме того, большое количество народу бежало от голода из пределов Крыма. Процент убыли населения по некоторым местам достиг 40—50% (Бахчисарай 55%, Карасубазар — 48% и т. д.), и до сих пор кварталы развалин в некоторых городах, оставленные деревни и кладбища не дают забыть кошмарного года.

Процент городского населения в Крыму равен 42,9%, сельского 57,1% (по всему СССР городское население составляет только 16,4%), мужчин 48%, женщин — 52%. До войны в Крыму, как стране колонизовавшейся, преобладало мужское население, относительное уменьшение которого связано с гибелью мужчин во время войны гражданской и международной.

По национальному составу население чрезвычайно пестро, что объясняется историческим прошлым Крыма.

Можно выделить около 15 различных национальных групп, насчитывающих не менее 1000 представителей каждая, и целый ряд еще более мелких. Нижеприводимая таблица дает численность главнейших национальных групп в ‰¹.

¹ „Весь Крым“, изд. Крым ЦИК'а.

	Русские	Татары	Евреи	Немцы	Греки	Армяне	Караимы	Болгары	Прочие	Итого
Города	60,4	11,3	14,5	1,4	4,7	2,7	1,6	0,5	2,9	100
Селения	44,9	37,6	0,4	9,6	2,4	0,9	0,1	2,6	1,5	100
Города и селения . .	51,5	26,3	6,4	6,1	3,4	1,7	0,7	1,7	2,2	100

Русские распределяются поровну между городом и деревней; в крупных городах они составляют более половины населения. Русское сельское население живет, главным образом, в степных частях Крыма и на Керченском полуострове, занимаясь преимущественно хлебопашеством.

Татары составляют сейчас около четверти всего населения Крыма, причем из них лишь 19% живет в городах. Из городов особенно выделяется по количеству татарского населения г. Бахчисарай (76% татар). Географически татарские села сосредоточены в горной части Крыма и на Южном берегу (Судакский район — 83%, Бахчисарайский — 75%, Ялтинский и Севастопольский по 74% в сев. же части количество их значительно меньше (Джанкойский район — 18%).

Живут татары в каменных низких плоскостолбчатых саклях, очень чистоплотных; пол чаще всего глинобитный. В сакле 1—2 комнаты, вокруг которых устроены низенькие диваны для сидения или разложены подушки. По стенам полки с медной и иной посудой, а также платки и чадры для украшения. Приготовление пищи и печенье хлеба происходит на дворе, в особой печке.

Обычным костюмом мужчины являются широкие шаровары и рубаха, заправленная внутрь; на голове круглая барашковая шапка, на ногах туфли; женщины носят длинную рубаху, шаровары, кофту с длинными узкими рукавами, иногда шитую золотом, и часто передник. Впрочем, сейчас молодежь в значительной части носит обычный русский костюм: рубаха, брюки, сандалии или башмаки у мужчин; кофточки, платья, юбки и даже туфли с высокими каблучками у девушек. Главным занятием татар является земледелие, особенно интенсивные специальные культуры — табак, виноград, сады; занимаются также и скотоводством, главным образом, овцеводством. Благосостояние населения неуклонно повышается и несравнимо с прежними временами, особенно в виду перехода в руки татарского населения земель, принадлежавших крупным дореволюционным владельцам.

Евреи в Крыму живут преимущественно в больших городах, занимаясь ремеслами, торговлей и службой. Главная масса их сосредоточена в Симферополе (19½ тыс.) Недавно,

однако, началось переселение в Крым евреев земледельцев, наделяемых землей в северн. его частях. Особую группу составляют крымчаки-евреи, перенявшие татарский язык и обычаи.



Татарская деревня на Южном берегу Крыма. На заднем плане обрыв яйлы

Крымские немцы, в противоположность евреям, живут в сельских местностях (горожан лишь 9,8%), образуя отдельные немецкие земледельческие колонии в средних степных частях Крыма. Общая культурность—особенно грамотность их, с одной стороны, и упорная консервативность в силу бытовых условий, с другой, значительно отличает их от окружающего населения других национальностей.

Среди крымских греков 59% горожан, обитающих в прибрежных городах (Ялта, Севастополь, Керчь, Феодосия) и занимающихся торговлей, ремеслами, рыбной ловлей. В сельских местностях среди них преобладает земледелие (Балаклавский район).

Армяне также преимущественно живут в городах (66%). Это умелые кустари, торговцы и ремесленники.

Из остальных групп нужно отметить еще караимов в Евпатории и Севастополе, болгар, в районе степного Крыма, поляков и эстонцев в городах, а также колонию итальянцев в Керчи.

Заканчивая краткий очерк населения Крыма, интересно отметить еще одну характерную для колонизируемой страны особенность, состоящую в том, что в составе всего населения на лиц, родившихся за пределами Крыма, приходится 26,1%, причем особенно велик этот процент для городского населения, давая 43,4%, и значительно ниже для деревни—12,5%. Особенно мал процент коренного населения в Ялте (37%), Севастополе (49,5%) и Джанкое (49%).

ГЛАВА III.

НАРОДНОЕ ХОЗЯЙСТВО

А. СЕЛЬСКОЕ ХОЗЯЙСТВО. Основные тенденции его развития. Полеводство. Животноводство. Садоводство и огородничество. Табаководство. Виноградарство и виноделие. Б. ПРОМЫШЛЕННОСТЬ. Естественные ресурсы недр и добывающая промышленность. Обработывающая промышленность. Кустарная промышленность. В. ТРАНСПОРТ И ЭЛЕКТРИФИКАЦИЯ. Железные дороги, Шоссейные дороги и автомобильный транспорт. Морские порты Крыма. Связь в Крыму. Вопросы электрификации.

А. СЕЛЬСКОЕ ХОЗЯЙСТВО

Основным занятием населения Крыма является сельское хозяйство. В виду значительных колебаний урожая и быстрого роста основных элементов сельско-хозяйственного производства приводим ниже данные за 3 года о валовой продукции сельского хозяйства.

Валовая продукция (в тыс. черв. руб.).

Отрасли.	1923—24	1924—25	1925—26
Полеводство	11.611	16.993	49.728
Луговоеводство	3.143	2.806	3.004
Животноводство	13.351	17.207	17.929
Табаководство	1.675	3.103	4.777
Виноградарство	2.567	3.282	3.545
Садоводство	2.591	4.456	3.366
Огородничество	1.096	3.787	3.739
Пчеловодство	—	333	166
Итого	36.034	51.967	86.254

¹⁾ Цифры в главах Сельское Хозяйство и Промышленность приводятся по материалам контрольных цифр Народного Хозяйства на 1926/27 г., составленным конъюнктурным бюро Госплана Крымской АССР, а также из сборника „Весь Крым“ изд. Крым. ЦИК'а. Прим. Ред.

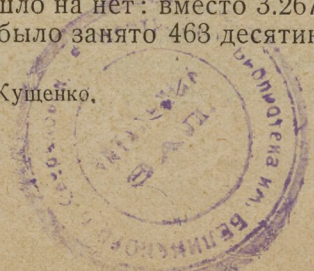
Как видно из таблицы, на долю полеводства и животноводства вместе приходится около $\frac{4}{5}$ всей валовой продукции сельского хозяйства, следовательно, эти отрасли имеют доминирующее значение для Крыма в целом. Для горной и предгорной частей и для Южного берега соотношение совершенно другое: тут на полеводство приходится около 10%, а на животноводство около 20%, с другой же стороны, на долю специальных культур (табак, виноград, сады) падает уже около 65%.

Крымское полеводство отличается экстенсивным характером, что в значительной степени объясняется условиями и характером землевладения в дореволюционное время. В то время, как в частном владении было около 65% всей площади, наделных крестьянских земель было лишь 20%. Кроме того, часть земель до революции составляла „вакуфные земли“, принадлежавшие татарскому духовенству.

Крестьянство не могло существовать без аренды, а частные владельцы предпочитали наживаться путем сдачи своей земли в аренду и не вкладывали своих капиталов на самостоятельную запашку. По данным 1917 г., из общего числа 64.945 крестьянских хозяйств число безземельных хозяйств доходило до 40% в среднем, достигая в некоторых уездах и гораздо больших величин (Евпаторийский у.—63,4%). Безземельное население шло в „скопщики“—арендаторы из доли урожая, которые жили на владельческих землях, и в батраки частновладельческих экономий.

На Южном берегу процент безземельных был меньше, но зато обеспеченность землей в среднем составляла лишь около $\frac{1}{2}$ десятины на двор, а арендные цены были особенно высоки. С момента прихода Советской власти и последовавшей за ним отмены частной собственности на землю, процесс сокращения посевных площадей сразу сменяется ростом крестьянских посевов, хотя общее количество посевов еще несколько падает из-за недостаточно развернувшейся в то время работы вновь организованных государственных совхозов, получивших большие земли. Сильная засуха 1921 г. нанесла катастрофический удар крымскому сельскому хозяйству, в результате которого „по сравнению с 1916 г. посевная площадь крестьянства уцелела в размере $\frac{1}{4}$, рабочего скота осталось немногим больше $\frac{1}{3}$, коров и овец $\frac{2}{3}$, свиньи сократились чуть ли не в 10 раз, валовой сбор зерна на едока упал с 58 пудов до 15 пудов, площадь садов и виноградников уменьшилась соответственно на 30% и 23%, а их продукция упала для первых в 10 раз, а для виноградников в 4 раза, табаководство почти сошло на нет: вместо 3.267 дес. табачных плантаций под табаком было занято 463 десятины“¹.

¹ Сб. „Весь Крым“. Статья Г. А. Куценко.



Ко всему этому приходится прибавить отсутствие агрономической и ветеринарной помощи, а также и должного ухода за специальными культурами.

В результате голода 1921 г. население Крыма сильно сократилось, благодаря выселению и росту смертности (от голода умерло не меньше 100 тыс. человек) и уменьшению годовичного естественного прироста населения, который можно считать восстановившимся только к 1924 г.

Хозяйство Крыма с трудом оправляется от ужасного голода и поэтому к 1925 г. под посевом мы видим лишь 455 тыс. дес. — около 82% площади 1921 г. и 58,1% площади 1916 г.

Кроме изменений в общей площади посевов послеголодные годы отличаются очень значительными изменениями в распределении посевной площади по культурам. Особенно характерны в этом отношении посевы единоличных крестьянских хозяйств, на долю которых приходится в 1923—25 г. свыше $\frac{9}{10}$ всей посевной площади Крыма. В этом отношении надо отметить одновременно, как влияние катастрофы 1921 г., имеющее временный характер, так и изменения, носящие характер реконструктивных. В следующей таблице мы приводим относительные изменения в размерах посевов зерновых культур за 1914—25 гг.

Пропорции 6 главных культур в % к итогу

Годы.	Рожь.	Пшеница.	Ячмень.	Овес.	Кукуруза.	Просо.	ИТОГО.
1914—17 . .	1,5	49,4	39,5	14,4	1,1	0,1	100
1921	1,6	44,7	36,0	14,8	2,0	0,9	100
1922	12,2	34,2	7,1	13,6	30,8	2,1	100
1923	16,4	39,5	21,2	12,4	7,3	3,2	100
1924	8,2	46,5	26,6	12,6	5,0	1,1	100
1925	3,6	48,2	30,0	11,6	6,3	0,6	100

Голод 1921 г., а также ассортимент полученных населением посевных семян привели к огромному сокращению посевов пшеницы и, особенно, ячменя, за счет которых выросли посевы проса, ржи и больше чем в 15 раз — кукурузы. Но уже во второй год, когда несколько улеглась паника, созданная голодом и, в то же время, появились вновь возможности экспорта, хотя посевы ржи и проса относительно продолжали сильно расти, начали восстанавливаться посевы

пшеницы и ячменя за счет сокращения кукурузы, использование которой оказалось затруднительным. В следующие годы мы видим дальнейшее восстановление обычных соотношений культур, но рожь, просо и, особенно, кукуруза удерживают за собой значительно большую долю посевной площади, чем в 1914—17 гг. Это указывает на внедрение засухоустойчивых культур в севооборот, что имеет весьма крупное значение для Крыма, далеко не в достаточной мере обеспеченного влагой.

В качестве одного из изменений в посевах надо еще отметить относительный рост бахчевых посевов.

Урожайность за те же годы дала резкие колебания, благодаря ухудшению качества зерна и техники обработки полей вследствие резкого сокращения скота, а также общего ослабления крестьянства в результате голодного года. В виду большой спорности цифр урожайности и валового сбора мы не станем приводить абсолютных цифр за все годы, укажем только, что, даже не считая урожая 1921 г., колебания за последние годы равняются 200—300%,

Высокая урожайность 1925 г., по некоторым исчислениям превышающая средние до-военные размеры, при росте посевной площади дала исключительный по размерам валовой сбор. По шести главным хлебам он превышает 35 мил. пуд. и за 1925—26 сельско-хозяйственный год государственные заготовки дали 11,2 милл. пуд., вместо 3 милл. пуд. в прошлом году. Этот урожай послужил основной базой дальнейшего восстановления хозяйства Крыма. И в 1926 г. хотя валовой сбор оказался примерно на $\frac{1}{5}$ меньше чем в 1925 г., но все же он по своим размерам оказался достаточно обеспечивающим дальнейшее развитие хозяйства Республики.

Нужно отметить, что за последние годы в сельском хозяйстве Крыма заметное влияние приобретают сельскохозяйственные коллективы — коммуны, артели, с.х. товарищества. Число их, по неполным сведениям, достигло в 1925 г. 570 с 29.346 душами населения. Из коллективных хозяйств („Колхозов“) 38,6% относится к специальным отраслям сельского хозяйства (табак, сады, виноград, огороды), 34,9% — полеводческих, а остальные смешанного типа. Посевы колхозов, опустившись в 1924 г. с 12,8 тыс. дес. до 6,6 тыс. дес., в 1925 г. резко увеличиваются и достигают 29,5 тыс. дес. Государственные советские хозяйства („совхозы“), числом 40, объединены в Крымсельхозтрест и имеют 74.322 дес. земли, из которой более половины приходится на пашни и около 1200 дес. на специальные культуры. Их полевые посевы снижаются в 1924 г. по сравнению с предшествующим годом (с 23,7 тыс. дес. до 17,2 тыс. дес.) и остаются почти на том же уровне (17,7 тыс. дес.) в 1925 г.

Исключительно благоприятные условия 1925 года дали сильный толчок крымскому сельскому хозяйству, которое, однако, для прочного расцвета нуждается в первую очередь в решительном переходе от трехполья и залежных форм, к сожалению, еще кое-где существующих, к многополью, в подборе засухо-устойчивых культур, в расширении поливных площадей, в удешевлении техники переработки продукции сельского хозяйства и т. д.

В отношении животноводства ранее в Крыму преобладали его наиболее экстенсивные формы, особенно овцеводство, которые под влиянием распашки земель и в связи с большим спросом курортов на молоко и масло стали претерпевать изменения в сторону интенсификации. Голодный год и здесь нанес сильный урон, и только с 1923 г. начинается быстрый восстановительный процесс, хотя цифры 1916 года еще не достигнуты и в настоящее время. Количество скота в 1925 г. указано в нижеследующей табличке:

Рабочий скот	{ Лошадей всех возрастов	82.355
	{ Волон и третьяков	20.960
Крупный рогатый скот (без волон)	180.814
Овцы и козы		421.935
Свины		36.737

К этой табличке нужно прибавить, что 52,62% крымских хозяйств не имеют рабочего скота, а 18,82% не имеют никакого скота вообще.

Но, с другой стороны, постепенно увеличивается ввоз тракторов, что несколько восполняет убыль рабочего скота.

Относительно процесса восстановления стада надо еще указать, что в то время, как по рабочему скоту еще далеко не достигнут уровень 1916 г., даже, если сравнивать лишь с размерами только крестьянского стада (по рабочим лошадям мы в 1925 г. имеем 49% и по волам 79%), по другим видам скота мы или близко подходим к величинам 1916 г. или даже их уже превзошли (молодняк крупного рогатого скота, козы). Только по свиноводству восстановление идет значительно более медленно и в 1925 г. число свиней составляет только $\frac{1}{2}$ крестьянского свиного стада 1916 г.

Наиболее развито скотоводство в степных районах, где на 1 хозяйство приходится, например, в Евпаторийском, наиболее скотоводческом, районе 1,1 гол. рабочего скота, свыше 2 голов крупного рогатого скота, 10,1 гол. овец и коз и 0,7 гол. свиней. На Южном берегу скота мало; так, в Ялтинском районе на 1 хозяйство мы имеем только 0,3

головы рабочего скота, 0,7 гол. крупного рогатого скота, 2 овцы, а свиней совсем нет.

В Крыму уже давно разводились следующие породы овец: мясная „малыч“ и дающая хорошую шерсть „цигейская“, кроме того, в Евпаторийском районе были выведены и „каракули“. Зимой овцы пасутся в степях, летом же перегоняются на яйлу, где они за лето уничтожают весь травяной покров. Стоит только летом подняться на яйлу, чтобы обязательно встретить отары овец, охраняемые свирепыми большими овчарками, под руководством татарских пастухов — „чабанов“. Эти последние живут все лето в „кошах“ — примитивных сложенных под навесом скал из камня и ветвей строениях, и заняты выработкой „брынзы“ — овечьего сыра, и „катыка“ — кислого молока, которые отправляются вниз, в поселки, и служат важным продуктом питания населения.

Садоводство и огородничество развито, главным образом, в районе предгорного Крыма, в долинах рек, где легче доставать воду, необходимую для поливки, а также на Южном берегу.

Площадь крымских садов исчисляется для последних лет в 8.700 десятин, из которых половину плодовых насаждений составляют яблоки, свыше трети (35%) — груши, а остальное — косточковые (персики — 2,3%, абрикосы — 4,6, сливы — 2,9%, черешня и вишня — 3,35%) и орехи — грецкие и фундуки — 1,15%. На Южном берегу преобладают косточковые и груши в районе Алушты, в предгорной части — яблоки. Крымские фрукты отличаются большой сахаристостью и лежкостью, и сорта яблок — синап, кальвиль, шафран, и другие ранеты, груши — различные „бёры“ (бёр — Александр и др.) вывозятся из Крыма на север, в среднем, в количестве свыше миллиона пуд. в год, а в текущем году (1926) стали даже экспортироваться за границу. Созревание плодов начинается в конце мая, когда появляются вишни и черешни, в июне созревают абрикосы и слива, затем летние груши, в июле — персики и начинают поспевать яблоки, в августе и сентябре производится сбор зимних сортов яблок и груш (о винограде см. ниже). Сбыт фруктов сосредоточен в руках госорганов и кооперации. Лучшие сорта отправляются в крупные центры СССР: в Москву, Ленинград, Харьков и т. д., и только третий сорт попадает на местный рынок. Брак идет на выварку сиропа — бекмеса или в сушку.

Нужно особо отметить Салгирскую Научно-опытную плодородственную станцию (близ Симферополя), ведущую работы по биологии вредителей Крымского садоводства, изучающую вопросы улучшения местных сортов плодовых деревьев, а также занимающуюся популяризацией знаний

в области плодоводства и борьбы с вредителями садов. При станции имеется фруктовый сад и небольшой парк.

Огороды в Крыму занимают около 6.200 десятин и имеют, главным образом, местное потребительское значение, хотя за последнее время, в связи с увеличившимся спросом консервной промышленности, продукты огородничества приобрели и некоторое товарное значение, например, помидоры, идущие на приготовление пюре-томата, перец, баклажаны, кабачки, перерабатываемые в консервы. В консервном и кондитерском производстве Симферополя перерабатывается также и некоторое количество фруктов—в компоты, цукаты и кондитерские изделия.

Табаководство преобладает в южнобережной полосе Крыма—свыше 75%—и немного развито в предгорьях и Феодосийском районе. В 1925 г. под табаком было около 3.500 дес., а урожай дал 218.000 пудов. Преобладают два сорта: лучший, очень ароматичный „Дюбек“, родом из Малой Азии, к сожалению, благодаря примитивным способам возделывания и неаккуратному отбору семян, значительно выродившийся, и „Американ“, более низкосортный, получившийся от смешения турецких сортов с американскими. Главным районом табаководства являются окрестности Ялты и Южный берег—от Байдарских ворот до Бююк-Ламбата. Обработка поля, посадка, поливка, а затем сбор табака, требуют большой затраты труда; поэтому значительное количество хозяйств, а именно 44% южнобережных табаководов, прибегает к сроковому найму рабочей силы. Используются преимущественно девушки, приходящие на заработки из южной Украины, главным образом, из Мелитопольского района. Ломка табака начинается во второй половине лета и происходит на заре, рано утром или вечером в сумерки, когда лист не вялый. Большими корзинами—„тарпиями“ лист несут к открытым с одной стороны табачным сараям, нанизывают длинными иглами на веревку, которую затем подвязывают в нескольких местах к длинным палкам—„сурукам“. Табак в „суруках“ сушится в зависимости от погоды в сарае или перед ним, затем томится до поздней осени, когда вяжется в папушки и пакуется в пачки. Через местные сельскохозяйственные кооперативные товарищества табак попадает на табачные фабрики.

Виноградарство и виноделие существовали в Крыму, вероятно, с очень давних пор, как явствует из различных находок при археологических работах. Сейчас (1925 г.) под виноградниками в Крыму числится около 6.000 десятин, из них 2250 дес. в южнобережном (от Туака до мыса Айя) и 2293 дес. в Судакском районе. Остальные виноградники разбросаны в окрестностях Феодосии, Керчи и Севастополя, а также

в степной части и долинах крымских рек. Урожайность виноградников колеблется в больших пределах, в зависимости от места, сорта и метеорологических условий, но в среднем равна 175 пудам с неполивной и 300 пудам с поливной десятины. Урожай в 800—1000 пуд., обычные для Туркестана и Кавказа, встречаются, в виду общей сухости и недостатка влаги в Крыму, как исключительное явление. Общая продукция винограда сейчас составляет около 1.000.000 пуд., из которых $\frac{1}{3}$ потребляется в виде винограда, а остальное идет в переработку на вино. Вывоз в центры СССР, потребляющие преимущественно более дешевый туркестанский виноград, сравнительно невелик (около 50.000 пудов в 1925 г.), и большая часть винограда потребляется на крымских курортах.

Вина производится около 700.000 ведер, причем производство крепких и десертных высокосортных вин соответственно высокому качеству сортов винограда является наиболее рентабельным, но затруднено недостатком виноградного спирта. Типичные вина из одного сорта, могущие конкурировать с иностранными, выходят только из подвалов Крымвинтреста, продукция же кооперативных и частных подвалов пока невысока по качеству, благодаря низкой технике и отчасти смешению сортов. Остатки, получаемые при процессе виноделия, частично перерабатываются Крымвинтрестом на винокурных заводах в Массандре, большая же часть остатков сейчас пропадает. Среди винных сортов винограда преобладающее значение имеют разные мускаты, каберне, семильон, мадера; среди столовых — чауш, шашла и др. Шашла обычно применяется и при виноградном лечении, распространенном осенью на Крымских курортах.

Б. ПРОМЫШЛЕННОСТЬ

О промышленности Крыма, играющей по сравнению с сельским хозяйством второстепенную роль, можно судить по прилагаемой таблице. Однако, в ней не учтены продукция рыбопромышленных организаций, электростанций и Севастопольского морского завода, а также имеется недоучет кустарей и частных предприятий, выражающийся в сумме около 1 милл. рублей.

Учитывая продукцию всей промышленности Крыма, кроме сельского хозяйства и виноделия, к сумме в 37.452.000 рублей, указанной в таблице нужно прибавить:

по электроэнергии и водоснабжению	2.050.000
по Севастопольскому морскому заводу	1.500.000
по рыбным промыслам	2.000.000
на недоучет	1.000.000

Итого . . . 6.550.000

Валовая продукция крымской промышленности за 1924/25 г. в ценностном выражении
(по продажным ценам) Из сб. "Весь Крым".

№№ по пор.	ОТРАСЛИ ПРОМЫШЛЕННОСТИ.	Ценовая промышленность					Мелкая кустарн. промышл.			Вся промышленность	
		Тресты ЦСНХ Крыма	Прочая госпромышл.	Частная аренд. и др.	Кооперативная	Итого сумма	%/о	Городская	Сельская		Всего
1	Мукомольная	2.667.450	1.728.270	711.090	60.920	5.167.730	28,9	4.500.000	—	4.500.000	9.667.730
2	Табачная	3.187.650	—	774.210	169.990	4.131.850	23,0	—	—	—	—
3	Консервная	1.575.600	—	—	600.000	2.175.600	12,1	—	—	—	—
4	Кожевенная	1.516.450	—	—	—	1.516.450	8,5	—	—	—	—
5	Полиграфическая	1.139.750	120.000	—	—	1.259.750	7,0	—	—	—	—
6	Швейная	552.870	—	—	—	552.870	3,1	12.341.230	—	2.696.380	15.037.610
7	Соляная	405.800	—	—	—	405.800	2,3	—	—	—	—
8	Химическая и завод "Кость"	137.080	191.150	39.300	11.380	378.910	2,1	—	—	—	—
9	Керамическая	—	103.270	—	—	103.270	0,6	—	—	—	—
10	Металло-обработка	116.040	288.490	101.940	—	506.490	2,8	—	—	—	—
11	Прочие	—	1.216.320	23.430	474.130	1.715.880	9,6	—	—	—	—
	Итого	11.298.690	3.647.500	1.651.970	1.316.420	17.914.580	100% ⁰ / ₀	—	—	19.537.610	37.452.190
	В 0% ⁰ / ₀ к цензовой	63,1	20,3	9,2	7,4	100% ⁰ / ₀	—	—	—	—	—
	В 0% ⁰ / ₀ ко всей промышленности	30,2	9,7	4,4	3,5	47,8	—	—	—	52,2	100% ⁰ / ₀

По всем отраслям от 2 до 11 включительно

Вместе с данными таблицы это дает 44.002.000 руб., из которых за вычетом стоимости сырья, материалов, топлива и прочих израсходованных ценностей остается на чистую продукцию крымской промышленности 1924/25 г. сумма в 16.300.000 руб.

Из приведенных выше цифр ясно, что главную долю в промышленности Крыма составляет мелкая и кустарная промышленность, на которую падает 52,2%. В группу „Прочие“ главными составными частями входят спиртовинная и деревообделочные отрасли.

По сравнению с предыдущим годом продукция промышленности в 1924—25 г. в общем возросла на 33%, причем особенно выросла крупная промышленность — на 47%, тогда как по мелкой рост составил только 20%. Но промышленность Крыма еще далеко не восстановлена. По довоенным ценам ее продукция в 1924—25 г. достигла только 22,8 милл. руб. против 63,9 милл. руб. в 1913 г., или около 36%. Менее восстановленной оказывается пока еще крупная промышленность (25%), по мелкой же промышленности этот коэффициент значительно выше (67%). Отставание крупной промышленности в первом периоде восстановительного процесса, кроме общих причин, вызывалось еще почти полным неиспользованием Севастопольского Морского завода и слабой загрузкой крупных мельниц, благодаря низким урожаям всех предыдущих лет и 1924 г. Между тем эти предприятия в довоенной продукции Крыма играли особенно большую роль.

В добывающей промышленности Крыма самую крупную роль играет соляная ее отрасль, которая дает в среднем от 18 до 20 милл. пуд. соли в год. Добывается соль в Евпаторийском, Сивашско-Перекопском и Керченско-Феодосийском районах, причем наиболее производительным из них является Евпаторийский район. Добыча соли происходит из соленых озер с разным химическим составом воды — „рапы“, которая часто, кроме поваренной соли, содержит целый ряд других солей, как, например, бромистого натрия, идущего на выработку брома, и глауберовой соли (на Сакском и др. озерах), и магниезальных солей (в озерах Перекопской группы и в Саках). Наряду с устаревшим „самосадочным“ способом, когда для добычи соли ее извлекают в конце лета со дна озера, на которое она оседает в силу испарения воды за лето, применяется способ „бассейный“; устраиваются две системы мелких резервуаров, из которых в больших, наружных, при плотности рапы свыше 12—14° Бомэ, оседает гипс, а в более маленьких, внутренних, при достижении 27° Бомэ, оседает поваренная соль. Крымская соль экспортируется морем через Евпаторию и вывозится по железной дороге на Украину и дальше в РСФСР.

Из остальных отраслей добывающей промышленности нужно остановиться на металлических рудах, минеральном топливе и неметаллических полезных ископаемых. Из металлических руд крупное значение имеет лишь железная руда Керченского полуострова, достигающая весьма большого распространения и представляющая собой мощные скопления рыхловатого бурого железняка, с содержанием железа около 40%. Разведанный запас ее составляет около 550 милл. пуд., вероятный же, повидимому, свыше 115 миллиардов пудов руды или свыше 45 миллиардов пудов чистого железа¹.

В довоенные годы руда в небольшом количестве (около 30 милл. пуд. в год) перерабатывалась на чугун на Керченском, Мариупольском и Таганрогском заводах. К 1917 году выработка прекратилась и будет предположительно возобновлена в будущем году при пуске Керченского металлургического завода.

Из видов минерального топлива в Крыму остановимся кратко на угле и нефти. Во время топливного голода в 1919 г. было положено начало добыванию угля в Бешуйских копиях (в уроч. Бешуй-шор). Качественно это богатый газами и коксующийся уголь, содержащий, однако, большой процент золы. За все время работ его добыли около 165.000 пуд., но добыча остановилась при возобновлении связи с Донецким бассейном. Использование этого угля возможно в будущем при работах по электрификации Крыма.

Добыча нефти давно известна на Керченском полуострове, и неоднократно в конце прошлого столетия и начале нынешнего получались фонтаны, дававшие иногда до 15.000 п. в сутки, но довольно скоро прекращавшие свое действие. В настоящее время имеется около 25 пунктов, в которых обнаружена нефть, добыча же ведется кустарными способами и дает 15—20 пуд. в день.

Из неметаллических полезных ископаемых некоторую роль играют: сера, залежи которой известны в южной части Керченского полуострова, а запасы чистой серы определены в 500.000 пуд., бура, добываемая из Керченских грязевых сопок, строительные материалы—Инкерманский и Бодракский известняки², Керченский, Евпаторийский ракушечные камни³ и залегающие в районе горы Кара-Даг—„пуццолано“—вулканические туфы, применяемые в качестве гидравлической цементной прибавки в портовом строительстве.

В заключение нужно упомянуть залежи глиноподобного вещества „кила“, употребляемого в качестве сукновальной

¹ Исчисления запасов руды указаны по Двойченко.

² Большие разработки имеются близ дер. Бодрак.

³ Очень легки, подвергаются распилке и, представляя огнеупорный удобный строительный материал, обрабатываются с большой легкостью.

глины в кожевенной промышленности для извлечения жира и в качестве суррогата мыла, залежи его известны в разных местах предгорной части Крыма.

Обработывающая промышленность Крыма опирается, главным образом, на переработку местного сырья и по данным 1925 г., охватывающим промышленные заведения, в которых числится более 15 рабочих, и электроснабжение, давала заработок 6,446 рабочим и 1,146 служащим.

Одной из крупных ее отраслей является консервная промышленность, выработавшая в 1924/25 году 201,300 пуд. консервов овощных, фруктовых и рыбных, а также кондитерских товаров. Несколько консервных фабрик находится в Симферополе, одна в Балаклаве и одна в Керчи.

Табачная промышленность Крыма имеет даже общегосударственное значение. Государственное производство концентрировано на 2 фабриках (в Феодосии и в Керчи), при чем в 1924/25 г. выработано 38,500 пуд. табаку и занято 854 рабочих. Частное производство сосредоточено на 13 фабриках, из которых наиболее крупная фабрика „Стамбул“ в Феодосии, с 123 рабочими. Остальные значительно мельче. Общая выработка частных фабрик составляет в 1924/25 г. около 25% от выработки государственных.

Мукомольная промышленность занимает одно из первых мест в Крыму. Война, а затем голод, нанесли ей особенно сильный удар. Сейчас (1924/25 г.) действует 20 мельниц с 430 рабочими и с продукцией свыше 3 милл. пудов, при чем эти цифры быстро растут и мукомольная промышленность стоит на твердом пути к расширению.

Кожевенная промышленность, существовавшая до войны лишь в кустарном виде, в период изолированности Крыма быстро выросла, пользуясь сборными, случайно найденными механизмами в недостаточном приспособленных помещениях. В 1924/25 г. в кожевенной промышленности было занято 280 рабочих и выработано 18,700 пуд. подошвы, 29,800 кожмостовья и 165,000 хрома. Предпосылки для развития этой отрасли промышленности в Крыму имеются, так как, с одной стороны, убойный скот, пригоняемый в Крым, и местный, преимущественно мелкий, идущие для питания курортных больных, дают кожи, а, с другой, существует большой спрос на легкую летнюю обувь.

Металлообработывающая промышленность благодаря соседству мощных украинских заводов не получила большого развития в Крыму, однако, о двух крупных заводах обще-

союзного значения нельзя не сказать нескольких слов. Первый из них—Севастопольский морской завод—специально оборудован для целей ремонта и сборки кораблей и поэтому непосредственно с экономикой собственно Крыма мало связан. Заводу приходилось загружать свои цехи случайной работой, не по основной специальности, лишь бы сохранить кадры квалифицированной рабочей силы.

Второй завод, это Керченский металлургический, о котором мы уже говорили, готовящийся к пуску в ближайшем году. Он расположен близ Керченских месторождений железной руды и был приспособлен к выработке стали. При работе двух своих доменных печей завод мог бы дать 350—370 тыс. пуд. прокатной стали и 120—150 тыс. пудов томас-фосфатной муки¹ в месяц. Остальные металлообрабатывающие предприятия Крыма, в которых работает около 100 чел. (1924/25 г.) заняты выработкой и ремонтом сельскохозяйственного инвентаря и также общим машиностроением.

Кроме перечисленного, в Крыму несколько развиты швейная, полиграфическая и химическая промышленности, работают небольшие мыловаренные, винокуренные и пивоваренные заводы, пуговичный завод „Кость“, производятся строительные материалы—известь, кирпич, черепица, строительный камень, вырабатывается клепка и фруктовая тара (ящики, стружки и пр.) на деревообделочном заводе, существует кетгутный завод, дающий нити для накладывания швов при хирургических операциях, вырабатывающиеся из мускульной ткани бараньих кишек, имеется производство углекислоты и льда, а также еще несколько мелких промышленных предприятий.

В области кустарной промышленности несколько развит татарский бумаго- и шерсто-ткацкий промысел; почти совсем сошли на нет после голода войлочный и медно-посудный чеканный промысла, сохранились поражающие первобытным оборудованием коженно-сафьяновые и обувно-шорные мастерские. Центром кустарной промышленности являлись Бахчисарай и Карасубазар—города, наиболее пострадавшие во время голода, поэтому и неудивительно, что сейчас в каждой отрасли кустари-специалисты насчитываются лишь десятками, а кустарная промышленность находится в состоянии упадка.

¹ Употребляется в сельском хозяйстве в качестве удобрения. Получается при томассовском процессе выплавки руд с большим содержанием фосфора.— В Керченских рудах фосфора содержится 0,8—1,5%.

В. ТРАНСПОРТ И ЭЛЕКТРИФИКАЦИЯ

В пределах Крымского полуострова имеется 535 км. железных дорог с 28 станциями и с 2 депо на ст. Симферополь и ст. Сарыголь.

Основная железнодорожная магистраль пересекает Крым от Сиваша до Севастополя. На ст. Джанкой от основной линии отделяется ветка на Феодосию, а от этой ветки со ст. Владиславовка вторичная линия Владиславовка—Керчь. От ст. Сарабуз, лежащей на основной линии Сиваш—Севастополь отходит железная дорога через Саки в Евпаторию. Кроме указанных линий существует проложенная вчерне, но допускающая тем не менее передвижение грузов и пассажир-ов ветка от ст. Джанкой до Армянска.

Ввозятся в Крым по ж. д., главным образом, топливо, строительные материалы, масла, сахар, картофель, скот, фураж, мануфактура, химические продукты. Вывозятся фрукты, хлеб, рыба, соль, вина, консервы, табак, овечья шерсть.

Крупное курортное значение Крыма в сезонное время сильно увеличивает работу железных дорог по пассажирскому движению. К сожалению, однако, наиболее важные в курортном отношении районы были совершенно лишены железных дорог. При Советской власти построены—курортная ветка Сарабуз-Евпатория, облегчившая использование грязевых курортов Евпаторийского района и трамвайная линия Севастополь-Балаклава, а теперь уже принят проект устройства железной дороги с электрической тягой по линии Севастополь—Ялта.

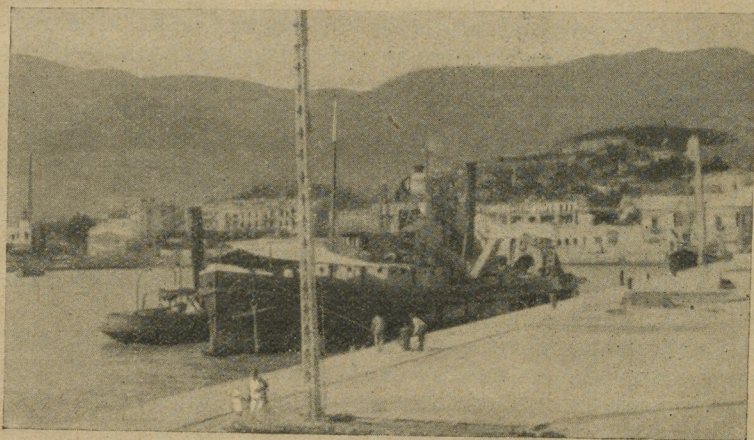
В виду отсутствия железных дорог, в районе Южного берега и большей части горного и предгорного Крыма очень велика роль шоссейных дорог, которых в Крыму имеется 1.216,7 км.; самая известная из них—знаменитое своей красотой южно-бережское шоссе (от Севастополя через Байдарские ворота на Ялту и дальше по всему Южному берегу до Феодосии) и дороги Симферополь—Алушта и Бахчисарай—Ялта.

По причине долгого отсутствия ремонта эти дороги к 1923 г. пришли в большой упадок. В настоящее время на наиболее важных для курортов участках: Севастополь-Байдары-Ялта, Симферополь-Алушта-Ялта и Симферополь-Ст. Крым—Феодосия закончены крупные ремонтные работы, приведшие шоссе в проезжее состояние.

Сообщение между курортами Южного берега поддерживается по шоссе при помощи автомобильного транспорта в составе в 1925 г. 330 легковых, 73 грузовых, 29 почтово-пассажирских и санитарных, а также 32 автобусного типа машин. Наиболее крупной автотранспортной организацией

является Акц. о-во Крымкурсо, приобретшее в этом году за границей ряд новых машин.

Морской транспорт Крыма связан с пятью портами, грузооборот которых за 1924/25 г. в тысячах пудов виден из следующей таблицы.



Ялта. Порт. Вид с мола.

На переднем плане землечерпалка, работавшая в 1925 г. по углублению порта, заносимого наносами реки Дереккой, место впадения которой видно на заднем плане

Феодосийский порт, наиболее крупный по грузообороту, имеет большое значение, главным образом, для экспорта хлебных грузов. Осенью 1925 г. там установлены 3 механических перегружателя, на очереди постройка элеватора в 2 милл. пуд. зерна, дальнейшая механизация работ и углубление бассейна порта. Севастопольский порт, обладающий исключительно удобной бухтой, был оставлен, главным образом, для нужд военного флота и потому грузооборот его много меньше, чем мог бы быть. Для Ялтинского порта особенно характерно значительное превышение ввоза над вывозом, что объясняется влиянием курортов наряду с отсутствием железнодорожных путей сообщения. Евпаторийский порт развил деятельность преимущественно по экспорту соли и зерна. Основным его недостатком является мелководность, а также отсутствие портовых устройств и необходимость вследствие этого производить перегрузки на рейде, что ставит работу порта в чрезвычайную зависимость от погоды. Керченский порт, вывозящий, главным образом,

зерновые грузы, нуждается в углублении и имеет каботажное значение.

Связь в Крыму осуществляется 128 почтовыми пунктами, агентствами и отделениями, 7 радиостанциями и довольно хорошо развитой сетью междугородных телефонных сообщений.

П О Р Т Ы	По отпра- влению	По прибы- тию	Всего
Феодосийский	6.448	1.421	7.869
Керченский	2.194	1.425	3.619
Ялтинский	315	2.501	2.816
Евпаторийский	2.293	188	2.471
Севастопольский	1.107	1.817	2.924
Прочие	791	165	956
	13.138	7.517	20.655

Электрические станции Крыма, работавшие в эпоху разрухи без всякого ремонта, пришли в ужасное состояние. С 1924 г. рост спроса на энергию, без которой развитие крымских курортов не могло идти нормально, дал импульс к ремонту и улучшению электростанций. Спрос на энергию продолжает быстро расти, предстоит постройка электрической железной дороги Севастополь — Ялта, в связи с этим программа электрификации Крыма ставится на очередь. В ближайшие годы предстоит проведение кольца высокого напряжения Севастополь — Симферополь — Алушта — Ялта — Севастополь, постройка мощной гидроэлектрической станции на р. Черной, усиление существующих и постройка новых установок в городах и курортах Крыма, а также сооружение ветро-силовых установок в степных районах.



ГЛАВА IV

АДМИНИСТРАТИВНЫЙ ОЧЕРК. ГОРОДА И СЕЛЕНИЯ КРЫМА

По административному устройству Крым является автономной соц. сов. республикой, входящей в состав РСФСР, и сейчас разделяется на 10 районов, довольно различных по величине и количеству населения с 143 сельсоветами, из которых 57 русских, 51 татарских, 26 немецких, 6 болгарских, 1 греческий и 1 эстонский.

Наименование районов

- | | |
|--------------------|--------------------|
| 1. Евпаторийский | 2. Севастопольский |
| 2. Джанкойский | 7. Ялтинский |
| 3. Симферопольский | 8. Судакский |
| 4. Карасубазарский | 9. Феодосийский |
| 5. Бахчисарайский | 10. Керченский |

Городов в Крыму 14, из них самым крупным является Симферополь (по-татарски Ак-мечеть) с 77.000 жителей — административно-культурный центр и столица Крымской Автономной Соц. Сов. Республики и в то же время большой торгово-промышленный город. Город делится на части — старую татарскую, с узкими, извилистыми улицами и маленькими домиками, и новую русскую. Улицы в центре широкие, хорошо мощеные, преобладают одно-и двухэтажные дома, много зелени, есть городской сад. В городе находится Центральный музей Тавриды и хороший Естественно-Исторический музей, имеется Педагогический институт, несколько техникумов, профессиональных и иных школ.

Второй по величине город в Крыму, Севастополь, с почти 65 тыс. жит. является в то же время военным и торговым портом. Город особенно в солнечный день поражает яркостью своих белых домиков, взбирающихся по склонам бухт, и весь пропитан морем, которое, глубоко вдаваясь в сушу, видно почти с каждой улицы. Памятники Севастопольской обороны встречаются на каждом шагу. На Приморском бульваре, с которого открывается великолепный вид на море и бухты, находится Биологическая станция Академии Наук с аквариумом и хорошей библиотекой. Нужно еще упомянуть Морскую обсерваторию, крупную библиотеку Клуба имени Шмидта и научные достопримечательности Херсонеса (в 3-х верстах от города).

Феодосия, являющаяся самым крупным торговым портом Крыма (имеет 23.500 жит.) значительно менее живописна и не так богата историческими памятниками. Интересно отметить находящийся там гидрометеорологический центр ЦУМОР'а, — крупное научное учреждение по изучению физической географии Черного и Азовского морей, галерею художника Айвазовского, уроженца Феодосии, и музей древностей на горе Митридат.

Остальные города Крыма являются, либо подобно описанным, торгово-промышленными и торговыми, либо курортными. К первой категории нужно отнести Керчь (27.600 жит.) с крупным археологическим музеем, Бахчисарай (7.400 жит.)



Севастополь. Южная бухта. Налево город, направо Корабельная слободка. На заднем плане видно место соединения Южной бухты с Северной.

бывшую ханскую столицу, с воспетым Пушкиным Бахчисарайским дворцом, теперь превращенным в музей тюркской культуры, и красочной уличной восточной жизнью; Карасубазар (6.900 жит.) с его кустарями; степной пыльный Джанкой (7.300 жит.) и Армянск (2.500 жит.). К курортным городам относятся знаменитая красавица Ялта (18.700 жит.), Алушта (4.500 жит.), Балаклава (1.600 жит.), Алупка (1.600 жит.) и отчасти Ст. Крым (4.500 жит.). Последний город—Евпатория (19.100 жит.) является по типу смешанным, будучи торговым центром и в то же время крупным курортом. Некоторое курортное значение имеют также Севастополь и Феодосия с морскими купаньями и знаменитым Институтом физических методов лечения в Севастополе.

Кроме городов, есть еще несколько крупных поселений, имеющих курортное значение и свыше 1.000 чел. населения. Это Гурзуф, Судак, Симеиз и Саки, замирающие зимой и полные кипучей курортной жизни во время „сезона“.

По величине сельских поселений в Крыму в среднем на селение приходится 35,1 хозяйств с 178,5 человеками, причем в северной, степной части преобладают мелкие поселки — там селений с числом хозяйств свыше 50 имеется 8,7%. В предгорном и горном районах поселки, как правило, значительно крупнее — и в Севастопольском районе селения свыше 50 хоз. дают уже 52,8%, в Ялтинском — 45,6%.

КРЫМ В КУРОРТНОМ И ЭКСКУРСИОННОМ ОТНОШЕНИИ

Курорты Крыма, благодаря исключительным свойствам крымского климата, имеют, как известно, значение Всесоюзной Здравницы. Толпы больных и отдыхающих со всех концов Союза наводняют Крым, особенно в летние и осенние месяцы. Многочисленные дворцы и дачи аристократии и крупной буржуазии были после советизации Крыма превращены в санатории и дома отдыха для трудящихся. Царские дворцы Ливадии сейчас являются крестьянским санаторием, в Массандре, другом бывшем царском имении, создан Клинический туберкулезный институт. Основными лечебными свойствами Крыма являются большая солнечность, озонированный почти лишенный пыли воздух, морские купанья, целебные минеральные грязи и виноград. Целый ряд крупных лечебных и научно-медицинских учреждений, десятки санаторий далеко не исчерпывают лечебных сил Крыма, — развитие курортного дела продолжается. Строится горный туберкулезный санаторий близ Ялтинского лесничества, совершенствуется оборудование Института физических методов лечения в Севастополе и туберкулезных институтов на Южном берегу. Емкость помещений достаточна для размещения одновременно 15.000—20.000 чел., в среднем же около 100.000—125.000 чел. в год пребывают в Крыму 1—1½ мес., играя значительную роль в экономике Крыма.

Основной контингент крымских больных составляют туберкулезные больные и оправляющиеся после инфекционных заболеваний, — на Южном берегу. Ревматики и подагрики преобладают на Сакских и Евпаторийских грязях, а в Севастопольском Институте физических методов лечения получают излечение тысячи самых разнообразных больных.

Наиболее посещаемым районом в Крыму является Южный берег. Тут скалистые горы с зелеными долинами живописно сочетаются с безбрежными просторами синего моря. После утомительно-однообразной равнины средних и южных частей Европейской части СССР глаз отдыхает на скульптурно-узорчатой красоте Южного берега, обрамляе-

мого морем. „Море очень удивляет, очень страшит, когда его видишь в первый раз. Но оно все-таки кажется хуже, чем ждешь. Оно меньше и проще фантазии. Оно более похоже на то, что мы уже знаем, чем бы хотелось нам. По крайней мере, море без особенной обстановки. Но, когда живешь с морем глаз на глаз, когда пьешь свой чай с морем, обедаешь с морем, с морем мечтаешь, с морем засыпаешь,—потому что оно вот тут перед вами всякую минуту, с балкона, из окна вашей комнаты, из аллеи сада,—о, тогда вы, конечно, влюбитесь в море, влюбитесь просто, как в женщину. Вас будет манить к морю, вам будет скучно без него, с ним вам будет так хорошо, вам станет казаться, что нет возможности жить не на море, что не на море душно и мертво, что несчастные живут далеко от моря. Когда море дышит на вас своим освежающим широким дыханием, когда оно укачивает вашу мысль ритмом своего прибора и могучим однообразием своей бесконечной пучины,—тогда вы покойны и довольны, как бывали покойны и довольны на добрых коленях, вас нянчивших“¹. Море в связи с ровностью температуры теплого воздуха, умеренной влажностью, малым колебанием барометрического давления, большим количеством солнца благотворно действует на психику, умеряя и ослабляя раздражения нервной системы, успокаивает, располагает к хорошему бодрому самочувствию, вселяя больным веру в выздоровление. Кроме того, голубые и синие цвета моря и неба в связи с зеленым цветом растительности наиболее приятны зрению и успокаивающим образом действуют на нервную систему. Черные, серые и белые цвета, действующие подавляющим образом на психику,² почти отсутствуют на Южном берегу даже зимой. Из этого следует, что, кроме общепризнанного курортного значения Южного берега Крыма для лечения различных форм туберкулеза, тут имеются благоприятные условия для борьбы с нервными заболеваниями, столь распространенными в самых разнообразных формах в настоящее время. В связи с этим—тут весьма удобно устройство домов отдыха.

Разнообразие Крымской природы, хозяйства, исторических памятников, а также сравнительно небольшое расстояние его от крупных центров СССР делают его чрезвычайно ценным в экскурсионном образовательном отношении. Ряд экскурсионных баз, рассеянных в разных местах Крыма, ежегодная организация органами Наркомпроса Крымских экскурсий по хорошо разработанным маршрутам³),

¹ Марков. Очерки Крыма.

² Д-р П. Я. Соколов. „Ялта и Южный берег Крыма—Курорт для нервных больных“.

³) Напр., Биндеман и Зимин „Море и Горы“. Изд. Раб. Просв. 1926.

большое количество хорошо оборудованных музеев в Крыму сильно облегчают каждому ознакомление с Крымом, а также отдых в Крыму в течение периода летних отпусков.

Доехав по железной дороге до ст. Бахчисарай Южных ж. д. (существует ежедневное беспересадочное сообщение с Севером) можно потратить пару дней на осмотр этой бывшей резиденции крымских ханов Гиреев. Типичный восточный город с узенькими кривыми улицами, стройными минаретами, старинными мечетями и пестрым шумным базаром. Особенно интересен ханский дворец, построенный в 1519 г., фонтан слез, описанный Пушкиным, и ханское кладбище. Исстари в городе процветает кустарное производство медной татарской посуды, чадр и сафьяновой обуви. Из Бахчисарая можно совершить недалекую поездку к пещерным городам Чуфут-Калэ и Тепе-Кермен, полюбовавшись по дороге зеленой долиной р. Кача и причудливыми скалистыми формами выветривания близ пещер Качи-Кален. Осмотрев Бахчисарай, отправляемся по самой живописной из всех перевальных шоссе на Южный берег. Шоссе сперва следует по долине р. Бельбек, затем, минуя ряд татарских деревушек и живописную, обрамленную горами долину Коккоз, поднимается на Яйлу, пересекает плато Яйлы и подходит к метеорологической Ай-Петринской станции. Переночевав тут, можно на следующее утро подняться к зубцам Ай-Петри (около 3-х верст от метеор. станции), чтобы встретить восход солнца и полюбоваться грандиозной панорамой Южного берега, лежащего у ваших ног. Чрезвычайно живописный спуск с массой видов на горы и море (особенно славится вид на Ялтинскую долину с г. Пендикюль) мимо водопада Учан-Су, падающего с высоты около 100 метров и особенно полноводного весной или после сильного дождя, приводит в Ялту.

Ялта расположена в необычайно красивой местности близ самого моря в котловине между долинами речек Дереккой и Учан-су; с севера она защищена высоким хребтом Ай-Петринской Яйлы. На зап. высится поросшая густым лесом вершина г. Могаби. Целый ряд окрестностей Ялты представляет большой общеобразовательный интерес. К ознакомлению с ними лучше приступить после предварительного осмотра Ялтинских музеев. В естественно-историческом Крымоведческом музее много коллекций геологических, ботанических, зоологических. Есть рельефная карта Южного берега и хорошая библиотека, в восточном музее собраны предметы татарского быта. Из окрестностей интересно побывать в Алушке (около 16 килом. от Ялты) и осмотреть там парк и дворец. Парк делится на нижний, носящий экзотический характер, с рощами магнолий и кипарисов, с зарослями олеандров, буксусов и лавровишень, и верхний с большим

хаосом нагроможденных скал и камней и гигантскими кедрами и пихтами. Парк спускается к самому морю, в которое выдается ряд скал (скала Айвазовского). Знаменитый дворец с художественной львиной террасой, и со стенами, увитыми лиловой глицинией, доступен для осмотра и превращен в музей Крымохриса. Недалеко от Алупки—Симеиз с дивным пляжем и с хаосом скал, кончающимся у моря утесами Дива и Монаха. Тут же на горе Кошка астрономическая обсерватория, Отделение Центральной Пулковской обсерватории с самым большим в СССР новым 40 дюймовым телескопом-рефлектором. Можно вернуться в Ялту по нижнему Алупкинскому шоссе. По дороге, как бы вырезанный из сахара, блестящий на солнце Мавританского стиля дворец Дюльбер—теперь дом отдыха, совхоз Кореиз с парком-заросшим розами, Ай-Тодорский маяк и знаменитое Ласточкино гнездо—вилла на крутой скале, нависшая над морем. Далее шоссе подходит к имению Ореанда, где можно осмотреть густой парк, взобраться на Крестовую гору, поросшую дубом, кизилем и терпентиновым деревом, прогуляться мимо живописных развалин большого сгоревшего дворца и отдохнуть в беседке, откуда открывается дивный вид на море. Через ореандский парк проходим в Ливадию (бывш. им. Николая II). Там, где несколько лет тому назад среди большой роскоши проживали члены царской семьи и слуги царя, теперь организован курорт для крестьян Советского Союза. От Ливадии всего 2—3 килом. до Ялты, на восток, от которой тоже можно сделать ряд интересных экскурсий. Мимо поросшей сосновым лесом усадьбы Лесничества можно подняться в глубокое горное ущелье Уч-Кош и оттуда, насладившись горной природой, вернуться через татарские деревни Ай-Василь и Дереккой в Ялту. Обязательно нужно побывать в Гурзуфе и осмотреть Никитский ботанический сад. Для этого можно катером выехать в Гурзуф, (15 км. от Ялты) лежащий в долине, защищенной с севера Яйлой. На С.-В. высится г. Аю-Даг, напоминающая своими очертаниями спящего медведя. В Гурзуфе теперь военный курорт с хорошим парком. В парке красивые фонтаны, громадный платан Пушкина, магнолии, лавры, кедры, кипарисы, оливковая роща, хороший пляж. Близ Гурзуфа на скале старинная генуэзская крепость, а по ее склону лепятся сабли татарской деревни с красивой белой мечетью. Обрато вернемся по нижней дороге мимо Никитского сада. Главная часть его—парк с рядом растений, вывезенных из разных стран старого и нового света. Интересен ботанический музей: пальмы, веллингтонии, бамбуки, бананы, бассейн с водяными растениями, роща пробкового дуба, оранжереи, красивые хвойные насаждения, опытная табачная плантация, рассадник лекарственных трав и многое другое. Близ Ялты желающие

могут познакомиться с приемами виноградарства и виноделия в им. Магарац и громадных Массандровских подвалах Крым-винтреста. Вернуться на север можно морем через Севастополь, славящийся своей бухтой и являющийся военным портом черноморского флота. Город интересен историческими памятниками крымской войны 1854 — 55 г. Выдержав 11 мес. осады, город тогда был совершенно разорен. Очень красив Приморский бульвар, перед которым колонна — памятник кораблям, затопленным во время осады, а в аквариуме знаменитой Биологической станции Академии Наук, находя-



Ялта. Прибой у набережной. На заднем плане склоны Никитской Яйлы.

щемся по близости на бульваре, можно ознакомиться с фауной Черного моря. В южной части города — Исторический бульвар с рядом памятников и зданием панорамы — обороны Севастополя (воспроизведен момент штурма Малахова кургана 6 июня 1855 года), а на улице Ленина музей военного дела той эпохи. Из Севастополя можно предпринять ряд прогулок: в старинный Георгиевский монастырь, теперь совхоз, близ мыса Фиолент, славящийся своим живописным расположением и древними археологическими находками в Балаклаву — спокойное местечко с глубокой бухтой и старинными генуэзскими башнями на высоком утесе, в Инкерман — пещерный город в конце большого рейда (можно проехать на лодке) и, наконец, к месту раскопок древняго г. Херсонеса. Там же музей, где собраны чрезвычайно интересные результаты раскопок.

Можно начать осмотр Крыма и по другому маршруту, а именно из Симферополя, где полезно побывать в Естественно-Историческом музее, иллюстрирующем природу и производительные силы Крыма, а также в музее памятников искусства и старины, обладающем богатой библиотекой по истории и археологии Крыма. Из Симферополя по Алуштинскому шоссе, проходящему сперва по долине р. Салгир, а затем переваливающему через горы у Чатыр-дага можно добраться до Алушты и задержаться там на несколько дней для экскурсий в окрестности. Тут можно советовать прогулку к г. Кабель по берегу моря, экскурсию на Чатыр-даг, откуда (с Эклизи-бурун) громадный вид. За глубокой лесистой долиной высится Бабуган-Яйла, на западе белеют обрывы второй гряды Крымских гор, а за ней видно море между Севастополем и Евпаторией. Так же виден Симферополь и Крымская степь. Внутренность Чатыр-дага пронизана многочисленными пустотами — сталактитовые пещеры — результат растворяющей работы воды в известняках. Можно спуститься в пещеры и осмотреть „залы“ с сталактитовыми колоннами, украшенные кристаллическими известковыми натечками, красиво блестящими при освещении. Интересные прогулки к обвалам г. Демерджи и по берегу в Гурзуф мимо ряда живописных мест — д. Партенит, совхоз Кучук-Ламбат и ур. Карабах. Из Алушты в Ялту интереснее всего пройти мимо Козьмо-Демьяновского монастыря и далее по самой живописной в горной части Крыма, построенной перед империалистической войной, Ялтинско-Козьмо-Демьяновской (Романовская бывш.) дороге. Дорога, то поднимаясь, то вновь спускаясь, идет по Яйле, местами утопая в густой зелени, местами выходя на более открытые места с красивыми видами. Осмотрев окрестности Ялты, можно вернуться на север через Севастополь, как и в первом маршруте.

Третий маршрут можно начать в Севастополе. Познакомившись с его окрестностями, отправляются по южно-бережному шоссе в Ялту. Шоссе переваливает через Яйлу у Байдарских ворот, откуда внезапно открывается грандиозный вид. Широкий простор синего моря и зеленая кайма Южного берега, лежащего внизу, как бы в глубокой пропасти, производят сильное впечатление. Познакомившись с окрестностями Ялты и Алушты, взобравшись на Ай-Петри и Чатыр-даг, можно вернуться через Бахчисарай или Симферополь.

Свои прелести есть и в восточном Крыму, главным центром которого является Феодосия, куда едут непосредственно по жел.-дор. ветке, ответвляющейся от магистрали у ст. Джанкой. Город — деревня Кафа — расположен по склону горы Тете-Оба и имеет идеальнейший пляж для купанья, солнечных и песочных ванн. В городе интересно осмотреть картинную галерею Айвазовского, музей древностей, генуэз-

ские башни и метеорологическую станцию. Из окрестных прогулок интересен подъем на Тете-Оба, откуда хороший вид, и экскурсия в болгарскую деревню и поселок Коктебель, славящийся своим пляжем, изобилующим разноцветной галькой, среди которой часты яшмы, сердолики и халцедоны. За Коктебелем высится суровый массив Карадага — древний вулкан, смятый и расколотый позднейшими горообразующими процессами. Громадный научный и художественный интерес представляет из себя область Карадагской научной станции имени Т. И. Вяземского, находящейся тут же с южной стороны Карадага и основанной в 1907—1914 г.

Интересна богатейшая, до 40.000 томов, научная библиотека станции, собранная основателем станции, Вяземским. Дальше на запад, полные своеобразной красоты долины Отуз и Судака. Вернуться на север можно по морю паромом, из Судака или Феодосии с заездом в Ялту и Севастополь. Нет возможности рассказать о всех красотах Крыма. Нужно их видеть. Если во время отпуска подышать целебным Крымским воздухом, попользоваться морем и солнцем, тогда, вернувшись к повседневной работе, легче всего почувствовать и оценить Крым.

УКАЗАТЕЛЬ ЛИТЕРАТУРЫ

Юбилейный сборник „Весь Крым“. 1920—1925. Изд. КрымЦИК'а Симферополь. 1926 г.

„Крым“, изд. Крымского о-ва Естествоиспытателей. Крымиздат, Симферополь, 1923 г.

Усов. Историко-экономические очерки Крыма. Симферополь. 1925 г.

Кущенко. Сельское хозяйство Крыма и его баланс. Изд. Крым. Стат. Упр. Симферополь. 1924.

Статистико-экономический атлас Крыма. Изд. Крым. Стат. Упр. и Крымиздата. Симферополь. 1922.

Курорты Крыма, изд. Главн. Кур. Упр. и ГИЗ'а. Москва. 1925.

Шнеур. Путеводитель по Крыму. Изд. КрымКурсо. 1924 г.

Крым Путеводитель Моск. Физио-Терапевт. о-ва и Росс. о-ва по изучению Крыма. Изд. ЗИФ. Москва. 1925 г.

Сборник „Четыре года Соввласти в Крыму“. Изд. КрымЦИК'а. Симферополь. 1924 г.

Россия, под ред. Семенова Тянь-Шаньского. Т. XIV. Новороссия и Крым) (устарела значительно). Изд. Девриена. Спб. 1910 г.

Талиев. Растительность южного берега Крыма. Харьков. 1909.

Маркевич. Симферополь, его исторические судьбы, старина и недавнее прошлое. Симферополь. Крымиздат. 1924.

Путеводитель по Крыму. Изд. Крымохриса. Симферополь. 1924.

Клепинин. Геологические экскурсии в Крыму (окрестности Симферополя и Севастополя). Крымиздат. 1924.

Никольский. Симферополь и его окрестности. Историко-археологические экскурсии. Крымиздат. 1923.

Вульф. Никитский сад. Крымиздат. 1926.

Никольский. Бахчисарай (культурно-исторические экскурсии). Изд. Крыморхис. 1924 (вып. I и II).

Башкиров. Прошлое Крыма. Изд. Чатырдаг. М. 1923.

Вульф. Яйла (ботанические экскурсии). Крымгосиздат. 1926.

Биндеман и Зимин. Море и горы (материалы для геологических экскурсий в Крыму). Изд. „Работник Просвещения“. М. 1926.

Любименко. Лекарственные и дубильные растения Таврической губ. Изд. Ком. при Ак. наук. Птгр. 1918.

Крубер. Карстовая область Горного Крыма. Изд. журн. Землеведение. М. 1915.

Рухлов. Обзор речных долин горной части Крыма. Изд. Мин. земледелия. Птгр. 1915.

Елпатьевский. Крымские очерки. Изд. писателей в Москве.

Кроме указанной литературы, существует большое количество книг и статей по отдельным специальным вопросам Крымоведения.

Из периодических изданий нужно указать на:

1) Известия Крымского о-ва Естествоиспытателей, издаваемые в Симферополе, в 1926 г. вышел т. VIII.

2) журнал „Крым“, издаваемый Росс. обществом по изучению Крыма, вышло пока два номера.

Кроме того, статьи по разным вопросам природы, истории и хозяйства Крыма часто появлялись и появляются в различных научных журналах всех специальностей. Напр. в „Землеведении“, Материалах отделений общества любителей естествознания, Трудах по изучению заповедников отдела охраны природы Главнауки Наркомпроса, Записках Новороссийского Университета, Журнале Крымско-Кавказского горного клуба и многих других.

Алфавитный указатель.

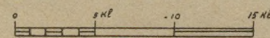
Стр.		Стр.	
Автомобильный транспорт	45	Дельфин	24
Агава	21	Демерджи	57
Айвазовский	54, 57	Демир-Капу	12
Ай-Василь	54	Дерекой	54
Ай-Петри	12, 17, 53, 57	Джанкой	31, 45, 49, 57
Ай-Тодор	54	Дива	54
Алупка	49, 53—54	Дикая груша	19
Алушта	45, 47, 49, 57	Диорит	11
Араукария	21	Дрофы	22
Армьне	30—31, 45, 49	Дуб	19—20
Аю-Даг	13, 54	Душица	20
Аянский Источник	16	Дюльбер	54
Бабуган-Яйла	57	Евпаторийский порт	46—47
Байдарские ворота	38, 45, 57	Евпатория	45, 49, 57
Балаклава	43, 49, 56	Евреи	27, 30—31
Барсуки	23	Жаба	23
Бахчисарай	27, 29, 44—45, 49, 53, 57	Железная руда	42
Белладонна	21	Животноводство	32—33, 36
Белуга	25	Живучки	20
Бельбек	53	Зайцы	22
Бешуй-Шор	42	Заповедник	22—23
Биньбаш-Коба	13	Зейтин-Кош	12
Биюк-Ламбат	38	Земледелие	31
Болгары	30—31	Змеи	23
Будяк	20	Инжир	21
Бук	19	Инкерман	56
Буксус	21	Камбала	25
Бура	42	Карабах	57
Бычки	25	Карадаг	13, 42, 58
Виноград	18, 20—21, 33	Карадагская научная станция	58
Виноградарство и виноделие	32, 39	Караимы	30—31
Владиславка	45	Карасубазар	27, 29, 44, 49
Волки	22	Карст	13
Вулканы	11	Кастель	13, 57
Гагара	23	Кафа	57
Гадюка	23	Качи-Кален	53
Геккон	23	Кедр	21
Георгиевский монастырь	56	Кемаль-Эгерек	12
Гессенская муха	24	Керамическая промышленность	40
Глициния	21	Керченская железная руда	10
Города	48—50	Керченский порт	46—47
Граб	20	Керчь	26, 31, 39, 43, 45, 49
Греки	26—27, 30—31	Кефаль	25
Гриф	23	Кизил	19
Гурзуф	50, 54, 57	Кил	42

	Стр.		Стр.
Киммерийцы	26	Нефть	42
Кипарис	21	Никитский ботанический сад	20—21, 54
Климат	16—17	Обсерватория	54
Кожевенная промышленность	40, 43	Овес	34
Козуля	23	Овцеводство	36—37
Козьмо-Демьянский монастырь	22, 57	Огородничество	32, 37—38
Коккоз	53	Олень	23
Коктебель	58	Оползни	12
Конгломерат	12	Ореанда	54
Консервная промышленность	40	Осётр	25
Корез	54	Отузы	58
Кошка	54	Партенит	57
Крестовая гора	54	Пендикюль	53
Криптомерия	21	Перекоп	26, 29
„Крымкурсо“	46	Пещеры	13, 53, 57
Крымсельхозтрест	35	Плодоводство	38
Крымские горы	11—12, 15	Площ	20
Крыса-пасюк	22	Поганки	23
Кубалач	14	Полеводство	32—33
Кузнечики	24	Порфирит	11
Кукуруза	34—35	Почвы	17—18
Куница	23	Природа	1—25
Куропатки	22	Промышленность	39—44
Курорты	51—58	Просо	34—35
Кустарная промышленность	44	Полиграфическая промышленность	40
Кучук-Кой	12	Пушкин, А. С.	9, 53—54
Кучук-Ламбат	57	Пушчолано	42
Ладанник	20	Пчеловодство	32
Лакколиты	13	Пшеница	34—35
Ласка	23	Растительность	18—22
Ласточкино гнездо	54	Реки	14
Леса	20—22	Рожь	34—35
Лесничество	54	Роман-Кош	12
Ливадия	51, 54	Русские	30
Лисицы	22	Садоводство	32—37
Ломонос	20—21	Сады	33
Луговодство	32	Саки	45, 50
Лягушки	23	Салгир	14, 57
Магарач	56	Салгирская Научно-Опытная пло-	
Магнолия	21	водственная станция	37
Мангуп	27	Сарапча	23
Маслина	21	Сарыголь	45
Массандра	39, 51, 56	Сатурея	20
Металло-обрабатывающая промыш-		Свиноводство	36
ленность	40, 43	Севастополь	31, 39, 45, 47—49, 51, 56—58
Миндаль	21	Севастопольский морской завод	43
Могаби	53	Севастопольский порт	46—47
Можжевелник	20	Секвойя	21
Монах	54	Сельдь	25
Море	52	Сельское хозяйство	15, 32—39
Морской транспорт	46	Сера	42
Москиты	26	Сиваш	10, 18, 22, 45
Мукомольная промышленность	40, 43	Симеиз	20, 50, 54
Мухоловка-многоножка	23	Симферополь	43, 45, 47—48, 57
Народное хозяйство	32—47	Сколопендра	23
Население	23, 26—31	Скорпион	23
Немцы	30—31		

	Стр.		Стр.
Скотоводство	36	Фауна	22—25
Скумбрия	25	Феодосийский порт	47
Соляная промышленность	40—41	Феодосия	26—27, 31, 39, 45, 49, 57—58
Сталагмиты	13	Фиговое дерево	21
Сталактиты	13	Хамса	25
Старый Крым	27, 45, 49	Харакс	27
Стеблевая совка	24	Херсонес	26—27, 56
Степи	19, 57	Химическая промышленность	40
Судак	17, 27, 50—58	Хлебная тля	24
Султанка	25	Хомяк	22
Сумах	21	Хорек	23
Суслик	22	Цикады	24
Суук-Коба	13	Чатыр-Даг	13, 57
Сушеницы	20	Чебрецы	20
Табак	21, 33	Черепахи	23
Табакководство	32—33, 38	Черная р.	47
Табачная промышленность	40, 43	Черные бакланы	23
Тавры	26	Чуфут	27
Тараканы	24	Чуфут-Калэ	53
Тарантул	23	Швейная промышленность	40
Татары	30	Шмидт, лейтенант	29
Тепе-Кермен	53	Шоссейные дороги	45
Терн	19	Эвкалипт	21
Терпентинное дерево	20	Электрификация	45—47
Тете-Оба	57—58	Эмпуза	23
Тисс	19	Южный берег	11—12, 15—18, 23—25, 27—28, 31, 33, 36—38, 45
Транспорт	45—47	Яйла	12, 14, 16, 19—20, 23, 31, 53—54, 56—57
Трахит	11	Ялта	16—17, 20, 31, 38, 45—47, 49, 54, 56—58
Тушканчик	22	Ялтинский порт	46—47
Уголь	42	Ячмень	34—35
Улитка	24	Ящерицы	23
Урага	13		
Урожайность	35		
Уч-Кош	54		
Учан-Су	53		



КАРТА КРЫМА



Условные обозначения

- Селение
- город
- " окружный
- центральный гор. Крым. респ.
- - - граница • УССР
- железн. дорога
- грунтов. "
- шоссе
- трамвайная линия

244541

85K

Издательство „ПЛАНОВОЕ ХОЗЯЙСТВО“

ГОСПЛАН СССР

Москва 19, Воздвиженка, 5, тел. 1-35-42

ЭКОНОМИЧЕСКАЯ ГЕОГРАФИЯ

- К. Заппер.** Всеобщая экономическая география. Перев. под ред. проф. А. А. Крубера и В. А. Каменецкого. С предисл. проф. С. В. Бернштейн-Когана. М. 1926 г. 308 стр. Ц. 3 р. 50 к. (Распродано).
- Р. Рейнгард.** Экономическая география современного мира. Перев. с 5-го нем. изд. под ред. проф. Л. Д. Синицкого с 89 диагр. и картогр. М. 1927 г. 208 стр. Ц. 1 р. 75 к.

ВОПРОСЫ РАИОНИРОВАНИЯ

- Новая волость-район.** Материалы по районированию Центрально-Промышленной области. М. 1925 г. 193 стр. Ц. 1 р. 85 к.
- Производительные силы Центрально-Промышленной области.** Под ред. К. Д. Егорова. М. 1925 г. 342 стр. Ц. 5 р.
- Тот же материал вышел тремя отдельными выпусками:**
1. **Сельское хозяйство Центрально-Промышленной области.** М. 1925 г. 138 стр. Ц. 2 р.
 2. **Энергетические ресурсы** Ц. П. О. М. 1925 г. 115 стр. Ц. 1 р. 75 к.
 3. **Промышленность и транспорт** Ц. П. О. М. 1925 г. 98 стр. Ц. 1 р. 50 к.
- Районирование СССР.** Сборн. под ред. К. Д. Егорова. М. 1926 г. 306 стр. Ц. 3 р. 50 к. (Распр.).
- Экономика Дальнего Востока.** Сборник под редакцией Н. Н. Колосовского, А. Н. Лагутина и М. И. Целищева с приложением „Карты Дальневосточного края и сопредельных стран“. М. 1926 г. 357 стр. Ц. 5 р.

НОВЫЕ КНИГИ:

И. Г. АЛЕКСАНДРОВ. — Днепрострой. Предисловие Г. М. Кржижановского. Цена 1 руб.

Н. ЭЙСМОНТ и А. АКСАМИТНЫЙ. — Волго-Донской Канал. Цена 75 коп.

