



Знамя Победы

Общественно-информационная газета
городского округа Сухой Лог



12+



АДМИНИСТРАЦИЯ ГОРОДСКОГО ОКРУГА СУХОЙ ЛОГ ПОСТАНОВЛЕНИЕ от 10.04.2023 №488-ПА

Об утверждении Плана дополнительных мер органов местного самоуправления городского округа Сухой Лог по обеспечению безопасности личности, общества и государства при установлении на отдельном участке территории (объектах) городского округа Сухой Лог уровней террористической опасности

В соответствии с Указом Президента Российской Федерации от 14 июня 2012 года №851 «О порядке установления уровней террористической опасности, предусматривающих принятие дополнительных мер по обеспечению безопасности личности, общества и государства» и в целях совершенствования порядка деятельности при установлении на отдельном участке территории (объекте) городского округа Сухой Лог уровней террористической опасности Администрация городского округа Сухой Лог ПОСТАНОВЛЯЕТ:

1. Утвердить План дополнительных мер органов местного самоуправления городского округа Сухой Лог по обеспечению безопасности личности, общества и государства при установлении на отдельном участке территории (объектах) городского округа Сухой Лог уровней террористической опасности, предусмотренных Указом Президента Российской Федерации от 14 июня 2012 года №851 «О порядке установления уровней террористической опасности, предусматривающих принятие дополнительных мер по обеспечению безопасности личности, общества и государства» (далее - План) (прилагается).

2. Назначить заместителя главы Администрации городского округа Сухой Лог В.Н. Игонина, заместителя главы Администрации городского округа Сухой Лог А.В. Трофимчука, заместителя главы Администра-

ции городского округа Сухой Лог Е.Ю. Москвину, начальника Управления образования Администрации городского округа Сухой Лог Ю.С. Берсенева, начальника Управления по культуре, молодежной политике и спорту городского округа Сухой Лог С.А. Ефремова, глав сельских администраций Администрации городского округа Сухой Лог, директора муниципального унитарного предприятия «Горкомсети» городского округа Сухой Лог А.С. Рябкова, директора муниципального унитарного предприятия городского округа Сухой Лог «Жилкомсервис-СЛ» А.С. Воробьев, директора муниципального унитарного предприятия «Горкомхоз» А.В. Сыромятникова, руководителя муниципального казенного учреждения «Центр гражданской обороны и чрезвычайных ситуаций городского округа Сухой Лог» В.А. Павлова ответственными за:

- 1) доведение Плана до муниципальных служащих и работников;
- 2) реализацию мероприятий Плана;
- 3) разработку и утверждение инструкций по действиям муниципальных служащих и работников при установлении уровней террористической опасности;
- 4) проведение ежегодных тренировок по отработке действий при установлении уровней террористической опасности.

3. Признать утратившим силу постановление Администрации городского округа Сухой Лог от 29.03.2023 №460-ПА «Об утверждении Плана мероприятий городского округа Сухой Лог при установлении на отдельном участке территории (объекте) городского округа Сухой Лог уровней террористической опасности».

4. Настоящее постановление опубликовать в газете «Знамя Победы» и разместить на официальном сайте городского округа Сухой Лог.

5. Контроль за исполнением настоящего постановления оставляю за собой.

Глава городского округа Р.Р. Мингалимов

УТВЕРЖДЕН

постановлением Администрации городского округа Сухой Лог от 10.04.2023 №488-ПА

План

дополнительных мер органов местного самоуправления городского округа Сухой Лог по обеспечению безопасности личности, общества и государства при установлении на отдельном участке территории (объектах) городского округа Сухой Лог уровней террористической опасности, предусмотренных Указом Президента Российской Федерации от 14 июня 2012 года №851 «О порядке установления уровней террористической опасности, предусматривающих принятие дополнительных мер по обеспечению безопасности личности, общества и государства»

№ п/п	Мероприятие	Срок исполнения	Исполнители (соисполнители)
I. Мероприятия при установлении повышенного («синего») уровня террористической опасности			
1.	Принять участие в проведении мероприятий по проверке информации о возможном совершении террористического акта.	Незамедлительно с момента установления уровня террористической опасности	Глава городского округа Сухой Лог. Главы сельских администраций Администрации городского округа Сухой Лог. Начальник Управления образования Администрации городского округа Сухой Лог. Начальник Управления по культуре, молодежной политике и спорту городского округа Сухой Лог. Начальник муниципального казенного учреждения «Управление муниципального заказчика». Директор муниципального унитарного предприятия «Горкомсети» городского округа Сухой Лог. Директор муниципального унитарного предприятия городского округа Сухой Лог «Жилкомсервис-СЛ».
2.	Провести дополнительный инструктаж муниципальных служащих, работников, а также персонала и подразделений потенциальных объектов террористических посягательств, находящихся в муниципальной собственности, осуществляющих функции по локализации кризисных ситуаций, с привлечением в зависимости от полученной информации, специалистов в соответствующей области.	В течение 2 часов с момента установления уровня террористической опасности	Глава городского округа Сухой Лог. Главы сельских администраций Администрации городского округа Сухой Лог. Начальник Управления образования Администрации городского округа Сухой Лог. Начальник Управления по культуре, молодежной политике и спорту городского округа Сухой Лог. Начальник муниципального казенного учреждения «Управление муниципального заказчика». Директор муниципального унитарного предприятия «Горкомсети» городского округа Сухой Лог. Директор муниципального унитарного предприятия городского округа Сухой Лог «Жилкомсервис-СЛ».
3.	Провести проверки и осмотры объектов инфраструктуры, теплопроводов, газопроводов, газораспределительных станций, энергетических систем, находящихся в муниципальной собственности в целях выявления возможных мест закладки взрывных устройств.	В течение 2 часов с момента установления уровня террористической опасности	Глава городского округа Сухой Лог. Главы сельских администраций Администрации городского округа Сухой Лог. Начальник Управления образования Администрации городского округа Сухой Лог. Начальник Управления по культуре, молодежной политике и спорту городского округа Сухой Лог. Директор муниципального унитарного предприятия «Горкомсети» городского округа Сухой Лог. Директор муниципального унитарного предприятия городского округа Сухой Лог «Жилкомсервис-СЛ».
4.	Принять участие в проведении инженерно-технической разведки основных маршру-	В течение 4 часов с момента установления	Главы сельских администраций Администрации городского округа Сухой Лог. Начальник муниципального казенного учреждения

	тов передвижения участников публичных и массовых мероприятий, обследований потенциальных объектов террористических посягательств и мест массового пребывания людей в целях обнаружения и обезвреживания взрывных устройств.	уровня террористической опасности	«Управление муниципального заказчика». Директор муниципального унитарного предприятия «Горкомсети» городского округа Сухой Лог. Директор муниципального унитарного предприятия «Горкомхоз». Директор муниципального унитарного предприятия городского округа Сухой Лог «Жилкомсервис-СЛ».
5.	Проинформировать население городского округа Сухой Лог о том, как вести себя в условиях угрозы совершения террористического акта.	В течение 4 часов с момента установления уровня террористической опасности	Глава городского округа Сухой Лог. Начальник ЕДДС городского округа Сухой Лог.
II. Мероприятия при установлении высокого («желтого») уровня террористической опасности (наряду с мерами, принимаемыми при установлении повышенного («синего») уровня террористической опасности):			
6.	Уточнение расчетов имеющихся у органов местного самоуправления сил и средств, предназначенных для ликвидации последствий террористических актов, а также технических средств и специального оборудования для проведения спасательных работ.	В течение 4 часов с момента установления уровня террористической опасности	Глава городского округа Сухой Лог. Главы сельских администраций Администрации городского округа Сухой Лог. Начальник Управления образования Администрации городского округа Сухой Лог. Начальник Управления по культуре, молодежной политике и спорту городского округа Сухой Лог. Начальник муниципального казенного учреждения «Управление муниципального заказчика». Директор муниципального унитарного предприятия «Горкомсети» городского округа Сухой Лог. Директор муниципального унитарного предприятия «Горкомхоз». Директор муниципального унитарного предприятия городского округа Сухой Лог «Жилкомсервис-СЛ».
7.	Провести дополнительные тренировки по практическому применению сил и средств, привлекаемых в случае возникновения угрозы террористического акта.	В течение 8 часов с момента установления уровня террористической опасности	Глава городского округа Сухой Лог. Главы сельских администраций Администрации городского округа Сухой Лог. Начальник Управления образования Администрации городского округа Сухой Лог. Начальник Управления по культуре, молодежной политике и спорту городского округа Сухой Лог. Директор муниципального унитарного предприятия «Горкомсети» городского округа Сухой Лог. Директор муниципального унитарного предприятия «Горкомхоз». Директор муниципального унитарного предприятия городского округа Сухой Лог «Жилкомсервис-СЛ».
8.	Проверить готовность муниципальных служащих и работников, а также персонала подразделений потенциальных объектов террористических посягательств, осуществляющих функции по локализации кризисных ситуаций, находящихся в муниципальной собственности, и отработать их возможные действия по пресечению террористического акта и спасению людей.	В течение 8 часов с момента установления уровня террористической опасности	Глава городского округа Сухой Лог. Главы сельских администраций Администрации городского округа Сухой Лог. Начальник Управления образования Администрации городского округа Сухой Лог. Начальник Управления по культуре, молодежной политике и спорту городского округа Сухой Лог. Начальник муниципального казенного учреждения «Управление муниципального заказчика». Директор муниципального унитарного предприятия «Горкомсети» городского округа Сухой Лог. Директор муниципального унитарного предприятия городского округа Сухой Лог «Жилкомсервис-СЛ».
9.	Определить места, пригодные для временного размещения людей, удаленных с отдельных участков местности (объектов), в случае введения правового режима контртеррористической операции, а также источники обеспечения их питанием и одеждой.	В течение 8 часов с момента установления уровня террористической опасности	Глава городского округа Сухой Лог. Заместитель главы Администрации городского округа Сухой Лог (по социальной политике). Главы сельских администраций Администрации городского округа Сухой Лог.
III. Мероприятия при установлении критического («красного») уровня террористической опасности (наряду с мерами, принимаемыми при установлении повышенного («синего») и высокого («желтого») уровней террористической опасности):			
10.	Усилить охрану объектов, наиболее вероятных объектов террористических посягательств.	Незамедлительно с момента установления уровня террористической опасности	Глава городского округа Сухой Лог. Главы сельских администраций Администрации городского округа Сухой Лог. Начальник управления образования Администрации городского округа Сухой Лог. Начальник управления по культуре, молодежной политике и спорту городского округа Сухой Лог. Директор муниципального унитарного предприятия «Горкомсети» городского округа Сухой Лог. Директор муниципального унитарного предприятия «Горкомхоз». Директор муниципального унитарного предприятия городского округа Сухой Лог «Жилкомсервис-СЛ».
11.	Создать пункты временного размещения людей, удаленных с отдельных участков местности и объектов, в случае введения правового режима контртеррористической операции, обеспечить их питанием и одеждой.	Незамедлительно с момента установления уровня террористической опасности	Глава городского округа Сухой Лог. Заместитель главы Администрации городского округа Сухой Лог (по социальной политике). Главы сельских администраций Администрации городского округа Сухой Лог.
12.	Принять участие в проведении неотложных мер по спасению людей, охране имущества, оставшегося без присмотра, и содействию	Незамедлительно с момента установления уровня террористической опас-	Глава городского округа Сухой Лог. Главы сельских администраций Администрации городского округа Сухой Лог. Начальник управления образования Администрации городского округа Сухой Лог.

	бесперебойной работе спасательных служб.	ности	Начальник управления по культуре, молодежной политике и спорту городского округа Сухой Лог. Директор муниципального унитарного предприятия «Горкомсети» городского округа Сухой Лог. Директор муниципального унитарного предприятия «Горкомхоз». Директор муниципального унитарного предприятия городского округа Сухой Лог «Жилкомсервис-СЛ».
13.	Привести в состояние готовности транспортные средства – к эвакуации людей.	Незамедлительно с момента установления уровня террористической опасности	Глава городского округа Сухой Лог. Заместитель главы Администрации городского округа Сухой Лог (по социальной политике).

**АДМИНИСТРАЦИЯ ГОРОДСКОГО ОКРУГА СУХОЙ ЛОГ
ПОСТАНОВЛЕНИЕ от 11.04.2023 №494-ПА**

Об утверждении результатов публичных слушаний о предоставлении разрешения на отклонение от предельных параметров разрешенного строительства, реконструкции объектов капитального строительства для земельного участка с кадастровым номером 66:63:1801004:101, расположенного по адресу: Российская Федерация, Свердловская область, Сухоложский район, село Курьи, улица Куйбышева, дом 50-1

В соответствии со статьей 28 Федерального закона от 06.10.2003 №131-ФЗ «Об общих принципах организации местного самоуправления в Российской Федерации», статьей 17 Устава городского округа Сухой Лог и Положением о публичных слушаниях в городском округе Сухой Лог, утвержденным решением Думы городского округа от 30.03.2023 №63-РД, на основании статьи 5.1 и части 4 статьи 40 Градостроительного кодекса Российской Федерации Администрация городского округа Сухой Лог

ПОСТАНОВЛЯЕТ:

1. Утвердить результаты публичных слушаний о предоставлении разрешения на отклонение от предельных параметров разрешенного строительства, реконструкции объектов капитального строительства для земельного участка с кадастровым номером 66:63:1801004:101, расположенного по адресу: Российская Федерация, Свердловская область, Сухоложский район, село Курьи, улица Куйбышева, дом 50-1 (заключение о результатах публичных слушаний прилагается).

2. Предоставить правообладателю земельного участка разрешение на отклонение от предельных параметров разрешенного строительства, реконструкции объектов капитального строительства для земельного участка с кадастровым номером 66:63:1801004:101, расположенного по адресу: Российская Федерация, Свердловская область, Сухоложский район, село Курьи, улица Куйбышева, дом 50-1, минимальные отступы от границ земельного участка до расположенных на нем объектов капитального строительства не со стороны улицы и проездов: для жилого дома – менее 3 метров.

3. Опубликовать настоящее постановление с заключением о результатах публичных слушаний в газете «Знамя Победы» и разместить на официальном сайте городского округа Сухой Лог в сети «Интернет».

4. Контроль исполнения настоящего постановления возложить на заместителя Главы Администрации городского округа Сухой Лог Трофимчука А.В.

Глава городского округа Р.Р. Мингалимов

Приложение к постановлению Администрации городского округа Сухой Лог от 11.04.2023 №494-ПА

Заключение

о результатах публичных слушаний по вопросу предоставления разрешения на отклонение от предельных параметров разрешенного строительства, реконструкции объектов капитального строительства для земельного участка с кадастровым номером 66:63:1801004:101, расположенного по адресу: Российская Федерация, Свердловская область, Сухоложский район, село Курьи, улица Куйбышева, дом 50-1

г. Сухой Лог, ул. Кирова, 7А 30 марта 2023 года

29 марта 2023 года в актовом зале Администрации городского округа Сухой Лог состоялись публичные слушания по вопросу предоставления разрешения на отклонение от предельных параметров разрешенного строительства, реконструкции объектов капитального строительства для земельного участка с кадастровым номером 66:63:1801004:101, расположенного по адресу: Российская Федерация, Свердловская область, Сухоложский район, село Курьи, улица Куйбышева, дом 50-1.

Лица, принявших участие в публичных слушаниях, не было. Результаты публичных слушаний подготовлены на основании Протокола публичных слушаний от 29 марта 2023 года.

Предложений и замечаний по данному вопросу не поступило.

В результате обсуждения, учитывая отсутствие предложений и замечаний, руководствуясь статьей 40 Градостроительного кодекса Российской Федерации, принято решение рекомендовать Главе городского округа предоставить правообладателю земельного участка разрешение на отклонение от предельных параметров разрешенного строительства, реконструкции объектов капитального строительства для земельного участка с кадастровым номером 66:63:1801004:101, расположенного по адресу: Российская Федерация, Свердловская область, Сухоложский район, село Курьи, улица Куйбышева, дом 50-1, минимальные отступы от границ земельного участка до расположенных на нем объектов капитального строительства не со стороны улицы и проездов: для жилого дома – менее 3 метров.

**Председатель публичных слушаний: Д.А. Чебыкин
Секретарь: Т.Е. Кузнецова**

**АДМИНИСТРАЦИЯ ГОРОДСКОГО ОКРУГА СУХОЙ ЛОГ
ПОСТАНОВЛЕНИЕ от 12.04.2023 №510-ПА**

Об утверждении Порядка предоставления субсидий из бюджета городского округа Сухой Лог муниципальному предприятию в целях возмещения затрат в связи с выполнением работ по ремонту объектов муниципального имущества на территории городского округа Сухой Лог

В соответствии со статьей 78 Бюджетного кодекса Российской Федерации, Федеральным законом от 06.10.2003 №131-ФЗ «Об общих принципах организации местного самоуправления в Российской Федерации», постановлением Правительства Российской Федерации от 18.09.2020 №1492 «Об общих требованиях к нормативным правовым актам, муниципальным правовым актам, регулирующим предоставление субсидий, в том числе грантов в форме субсидий, юридическим лицам, индивидуальным предпринимателям, а также физическим лицам – производителям товаров, работ, услуг, и о признании утратившими силу некоторых актов Правительства Российской Федерации и отдельных положений некоторых актов Правительства Российской Федерации»,

ПОСТАНОВЛЯЕТ:

1. Утвердить порядок предоставления субсидий из бюджета городского округа Сухой Лог муниципальному предприятию в целях возмещения затрат в связи с выполнением работ по ремонту объектов муниципального имущества на территории городского округа Сухой Лог (приложение).

2. Признать утратившим силу постановление Главы городского округа от 20.06.2022 №852-ПГ «Об утверждении Порядка предоставления субсидий из бюджета городского округа Сухой Лог муниципальному предприятию с целью возмещения затрат в связи с выполнением работ по ремонту объектов муниципального имущества на территории городского округа Сухой Лог».

3. Опубликовать настоящее постановление в газете «Знамя Победы», разместить на официальном сайте городского округа Сухой Лог.

4. Контроль исполнения настоящего постановления возложить на заместителя главы Администрации городского округа Сухой Лог А.В. Трофимчука.

Глава городского округа Р.Р. Мингалимов

Приложение к постановлению Администрации городского округа Сухой Лог от 12.04.2023 №510-ПА

Порядок предоставления субсидий из бюджета городского округа Сухой Лог муниципальному предприятию в целях возмещения затрат в связи с выполнением работ по ремонту объектов муниципального имущества на территории городского округа Сухой Лог

1. Общие положения о предоставлении субсидий

1. Настоящий Порядок определяет цели, условия и порядок предоставления муниципальным предприятиям (далее – Организация) субсидий из бюджета городского округа Сухой Лог на возмещение затрат в связи с выполнением работ по ремонту объектов муниципального имущества на территории городского округа Сухой Лог (далее – Субсидия), а также требования к отчетности и требования об осуществлении контроля (мониторинга) за соблюдением условий и порядка предоставления субсидий и ответственности за их нарушение.

2. Настоящий Порядок разработан в соответствии со статьей 78 Бюджетного кодекса Российской Федерации, статьей 16 Федерального закона от 06.10.2003 №131-ФЗ «Об общих принципах организации местного самоуправления в Российской Федерации», постановлением Правительства Российской Федерации от 18.09.2020 №1492 «Об общих требованиях к нормативным правовым актам, муниципальным правовым актам, регулирующим предоставление субсидий, в том числе грантов в форме субсидий, юридическим лицам, индивидуальным предпринимателям, а также физическим лицам-производителям товаров, работ, услуг, и о признании утратившими силу некоторых актов Правительства Российской Федерации и отдельных положений некоторых актов Правительства Российской Федерации».

3. Субсидия предоставляется в целях возмещения затрат в связи с выполнением работ по ремонту объектов муниципального имущества на территории городского округа Сухой Лог, в рамках муниципальной программы «Управление и распоряжение муниципальной собственностью городского округа Сухой Лог», утвержденной постановлением Главы городского округа Сухой Лог от 14.09.2020 №926-ПГ.

4. Главным распорядителем как получателем бюджетных средств, предусмотренных для предоставления Субсидии, на возмещение затрат в связи с выполнением работ, является Администрация городского округа Сухой Лог, в лице заместителя главы Администрации городского округа Сухой Лог, курирующего вопросы жилищно-коммунального хозяйства (далее – Администрация).

5. Субсидии предоставляются в пределах бюджетных ассигнований, предусмотренных решением Думы городского округа от 22.12.2022 №35-РД «Об утверждении бюджета городского округа Сухой Лог на 2023 год и плановый период 2024 и 2025 годов», и лимитов бюджетных обязательств по разделу 0100 «Общегосударственные вопросы», подразделу 0113 «Другие общегосударственные вопросы», целевой статье 1100620000 «Ремонт, содержание муниципальной собственности», вид расходов 811 «Субсидии на возмещение недополученных доходов и (или) возмещение фактически понесенных затрат в связи с производством (реализацией) товаров, выполнением работ, оказанием услуг».

6. Субсидия носит целевой характер и не может быть израсходована на другие цели.

7. Получатель субсидии определяется по результатам отбора на основании предложений (заявок), который проводится при определении получателя субсидии.

8. Информация о субсидиях размещается на едином портале бюджетной системы Российской Федерации в информационно-телекоммуникационной сети «Интернет» (далее – единый портал) (в разделе единого портала) (при наличии технической возможности) не позднее 15-го рабочего дня, следующего за днем принятия решения Думы городского округа Сухой Лог о бюджете городского округа Сухой Лог на текущий год и плановый период (решения Думы городского округа Сухой Лог о внесении изменений в решение о бюджете городского округа Сухой Лог на текущий год и плановый период).

2. Порядок проведения отбора получателей субсидий для предоставления субсидий

9. Способом проведения отбора является запрос предложений, направленных участниками отбора для участия в отборе, исходя из соответствия участника отбора категориям и (или) критериям отбора и очередности поступления предложений (заявок) на участие в отборе.

Право на получение Субсидии имеет организация, которая соответствует следующим критериям отбора получателя субсидий:

1) обслуживает объекты муниципального имущества городского округа Сухой Лог, переданных ей на праве хозяйственного ведения;

2) обеспечивает ведение раздельного аналитического учета по видам расходов.

К участию в отборе допускаются организации (далее – участник отбора), соответствующие на 1-е число месяца, предшествующего месяцу, в котором планируется проведение отбора следующим требованиям:

1) у участника отбора должна отсутствовать неисполненная обязанность по уплате налогов, сборов, страховых взносов, пеней, штрафов, процентов, подлежащих уплате в соответствии с законодательством Российской Федерации о налогах и сборах;

2) у участника отбора должна отсутствовать просроченная задолженность по возврату в бюджет городского округа Сухой Лог субсидий, бюджетных инвестиций, предоставленных в том числе в соответствии с иными правовыми актами, и иная просроченная задолженность перед бюджетом городского округа Сухой Лог;

3) участники отбора – юридические лица не должны находиться в процессе реорганизации (за исключением реорганизации в форме присоединения к юридическому лицу, являющемуся участником отбора, другого юридического лица), ликвидации, в отношении них не введена процедура банкротства, деятельность участника отбора не приостановлена в порядке, предусмотренном законодательством Российской Федерации, а участники отбора – индивидуальные предприниматели не должны прекратить деятельность в качестве индивидуального предпринимателя;

4) в реестре дисквалифицированных лиц отсутствуют сведения о дисквалифицированных руководителях, членах коллегиального исполнительного органа, лице, исполняющем функции единоличного исполнительного органа, или главном бухгалтере участника отбора, являющегося юридическим лицом, об индивидуальном предпринимателе и о физическом лице – производителе товаров, работ, услуг, являющихся участниками отбора;

5) участники отбора не должны являться иностранными юридическими лицами, в том числе местом регистрации которых является государство или территория, включенные в утверждаемый Министерством финансов Российской Федерации перечень государств и территорий, используемых для промежуточного (офшорного) владения активами в Российской Федерации (далее – офшорные компании), а также российскими юридическими лицами, в уставном (складочном) капитале которых доля прямого или косвенного (через третьих лиц) участия офшорных компаний в совокупности превышает 25 процентов (если иное не предусмотрено законодательством Российской Федерации). При расчете доли участия офшорных компаний в капитале российских юридических лиц не учитывается прямое и (или) косвенное участие офшорных компаний в капитале публичных акционерных обществ (в том числе со статусом междунациональной компании), акции которых обращаются на организованных торгах в Российской Федерации, а также косвенное участие таких офшорных компаний в капитале других российских юридических лиц, реализованное через участие в капитале указанных публичных акционерных обществ;

6) участники отбора не должны получать средства из местного бюджета на основании иных муниципальных актов на цели, установленные настоящим Порядком.

10. Объявление о проведении отбора размещается на едином портале (при наличии технической возможности) и на официальном сайте городского округа Сухой Лог <http://www.goslog.ru>.

Прием предложений (заявок) на участие в отборе не может быть ранее:

10-го календарного дня, следующего за днем размещения объявления о проведении отбора, в случае если получатель субсидии определяется по результатам запроса предложений и отсутствует информация о количестве получателей субсидии, соответствующих категории отбора;

5-го календарного дня, следующего за днем размещения объявления о проведении отбора, в случае если получатель субсидии определяется по результатам запроса предложений и имеется информация о количестве получателей субсидии, соответствующих категории отбора.

Объявление о проведении отбора содержит:

1) сроки проведения отбора (даты начала подачи или окончания приема предложений (заявок) участников отбора);

2) наименование, место нахождения, почтовый адрес, адрес электронной почты Администрации;

3) планируемые результаты предоставления субсидии, соответствующие результатам муниципальной программы, а так же при необходимости их характеристики (показатели, необходимые для достижения результатов предоставления субсидии) (далее – характеристики), значения которых устанавливаются в соглашении;

4) сайт в информационно-телекоммуникационной сети «Интернет», на котором обеспечивается проведение отбора;

5) требования к участникам отбора в соответствии с пунктом 9 настоящего Порядка и перечня документов, представляемых участниками отбора для подтверждения их соответствия указанным требованиям;

6) порядок подачи предложений (заявок) участниками отбора и требований, предъявляемых к форме и содержанию предложений (заявок), подаваемых участниками отбора;

7) порядок отзыва предложений (заявок) участников отбора, порядок возврата предложений (заявок) участников отбора, определяющий в том числе основания для возврата предложений (заявок) участников отбора, порядок внесения изменений в предложения (заявки) участников отбора;

8) правила рассмотрения и оценки предложений (заявок) участников отбора;

9) порядок предоставления участникам отбора разъяснений положений объявления о проведении отбора, даты начала и окончания срока такого предоставления;

10) срок подписания соглашения о предоставлении субсидии;

11) условия признания получателя субсидии уклонившимся от заключения соглашения;

12) дата размещения результатов отбора на официальном сайте городского округа Сухой Лог в информационно-телекоммуникационной сети «Интернет» <http://www.goslog.ru>.

11. Для участия в отборе участник отбора направляет заявку на имя заместителя главы Администрации городского округа Сухой Лог, курирующего вопросы жилищно-коммунального хозяйства, на бумажном носителе в рабочие дни, по форме, установленной Приложением №1 к настоящему Порядку, с приложением следующих документов:

1) копия свидетельства о государственной регистрации участника отбора;

2) копия выписки из Единого государственного реестра юридических лиц, на 1-е число месяца, предшествующего месяцу, в котором планируется проведение отбора;

3) копия Устава;

4) копия документов, подтверждающих полномочия руководителя участника отбора;

5) копия приказа об Учетной политике участника отбора, с приложениями;

6) копия документа, подтверждающего передачу участнику отбора объектов муниципального имущества городского округа Сухой Лог на праве хозяйственного ведения;

7) дефектную ведомость с указанием видов работ и материалов, необходимых для выполнения работ;

8) расчет размера Субсидии по форме, указанной в Приложении №2 к настоящему Порядку, с приложением документов, обосновывающих размер субсидии;

9) справка, подтверждающая отсутствие на 1-е число месяца, предшествующего месяцу, в котором планируется проведение отбора, неисполненной обязанности по уплате налогов, сборов, страховых взносов, пеней, штрафов, процентов, подлежащих уплате в соответствии с законодательством Российской Федерации о налогах и сборах, выданная налоговым органом;

10) справка, подтверждающая отсутствие на 1-е число месяца, предшествующего месяцу, в котором планируется проведение отбора, просроченной задолженности по возврату в бюджет городского округа Сухой Лог субсидий, предоставленных в том числе в соответствии с иными правовыми актами, а также иная просроченная (неурегулированная) задолженность по денежным обязательствам перед бюджетом городского округа Сухой Лог;

11) справка на 1-е число месяца, предшествующего месяцу, в котором планируется проведение отбора, подписанная руководителем организации, подтверждающая отсутствие получения средств из бюджета городского округа Сухой Лог на основании иных муниципальных правовых актов на аналогичные цели;

12) согласие на публикацию (размещение) в информационно-телекоммуникационной сети «Интернет» информации об участнике отбора, о подаваемом участником отбора предложении (заявке), иной информации об участнике отбора, связанной с соответствующим отбором, а также согласие на обработку персональных данных (для физических лиц);

13) реквизиты участника отбора.

Заявка и приложения к ней документы шифруются, страницы нумеруются, заявка подписывается руководителем или уполномоченным им лицом и главным бухгалтером организации, заверяется печатью (при наличии).

12. Заявка подается участником отбора по адресу (почтовый): 624800, Свердловская область, город Сухой Лог, переулок Фрунзе, дом 1А, каб. 205.

13. Определение организации – победителя отбора на право получения субсидии осуществляет Комиссия по отбору заявок юридических лиц, владеющих муниципальным имуществом на праве хозяйственного ведения, претендующих на получение субсидии в целях финансового обеспечения (возмещения) затрат в связи с выполнением работ, оказанием услуг, которая осуществляет свою деятельность в соответствии с постановлением Администрации городского округа Сухой Лог от 20.01.2023 №64-ПА «О создании комиссии по отбору заявок юридических лиц, владеющих муниципальным имуществом на праве хозяйственного ведения, претендующих на получение субсидии в целях финансового обеспечения (возмещения) затрат в связи с выполнением работ, оказанием услуг» (далее – Комиссия).

Комиссия рассматривает заявки участников отбора в срок не более трех рабочих дней с даты окончания приема заявок. Комиссией проводится проверка заявок и представленных документов на предмет их соответствия установленным требованиям, устанавливается отсутствие (наличие) оснований для отклонения заявок организаций.

14. Комиссия принимает решение об отклонении заявки участника отбора в случае:

- 1) несоответствия участника отбора требованиям, установленным в пункте 9 настоящего Порядка;
- 2) несоответствия представленных участником отбора заявок и документов требованиям к заявкам участников отбора, установленным в объявлении о проведении отбора;
- 3) недостоверности представленной участником отбора информации, в том числе информации о месте нахождения и адресе юридического лица;
- 4) подачи участником отбора заявки после даты и времени, определенных для подачи заявок;
- 5) стоимости работ превышает объемы бюджетных ассигнований по соответствующей классификации расходов бюджета, утвержденные решением Думы городского округа о бюджете городского округа Сухой Лог на текущий финансовый год, предусмотренные на предоставление субсидий.

Администрация городского округа Сухой Лог, в лице заместителя главы Администрации городского округа Сухой Лог, курирующего вопросы жилищно-коммунального хозяйства, направляет мотивированный отказ об отклонении заявки в письменной форме в течение трех рабочих дней со дня окончания проверки Комиссией представленных документов.

Организация, получающая Субсидию, соответствующая критериям отбора, в случае невозможности предоставления субсидии в текущем финансовом году в связи с недостаточностью лимитов бюджетных обязательств может претендовать на получение субсидии без повторного прохождения проверки на соответствие указанным критериям отбора.

15. При отсутствии оснований для отклонения заявок, предусмотренных пунктом 14 настоящего Порядка, участников отбора, на основе представленных участниками отбора документов, Комиссия в соответствии с очередностью поступления и регистрации заявок рассматривает и оценивает заявки и документы, представленные участниками отбора, на соответствие представленных документов требованиям, указанным в пункте 11 настоящего Порядка, участниками отбора – требованиям, указанным в пункте 9 настоящего Порядка.

При подаче единственной заявки участник отбора, подавший заявку, признается победителем, в случае если заявка была признана соответствующей критериям отбора.

В случае если несколько предложений (заявок), отвечают установленным критериям отбора, субсидия предоставляется участнику отбора, заявка которого поступила первой.

Решение Комиссии принимается открытым голосованием большинством голосов членов Комиссии, участвовавших в заседании. В случае равенства количества голосов членов Комиссии, поданных за тот или иной вариант решения, голос председателя Комиссии является решающим.

Решение Комиссии оформляется протоколом заседания Комиссии. В течение пяти рабочих дней с даты подписания протокола о результатах отбора, Администрация уведомляет Организацию о принятии решения о предоставлении (или отказе в предоставлении) субсидии.

16. На едином портале (при наличии технической возможности) и на официальном сайте городского округа Сухой Лог в течение трех рабочих дней после подписания протокола Комиссии размещается информация о результатах рассмотрения заявок, включающая следующие сведения:

- 1) дата, время и место проведения рассмотрения заявок;
- 2) информация об участниках отбора, предложения (заявки) которых были рассмотрены;
- 3) информация об участниках отбора, предложения (заявки) которых были отклонены, с указанием причин их отклонения, в том числе положений объявления о проведении отбора, которыми не соответствуют такие предложения (заявки);
- 4) наименование получателя (получателей) субсидии, с которым заключается соглашение, и размер предоставляемой ему субсидии.

3. Условия и порядок предоставления субсидий

17. В течение пяти рабочих дней с момента подписания протокола Комиссии Администрация заключает с получателем субсидии Соглашение о предоставлении субсидии в соответствии с типовой формой, утвержденной приказом Финансового управления Администрации городского округа Сухой Лог от 12.12.2022 №89 (далее – Соглашение).

Обязательными условиями предоставления субсидии, включаемыми в Соглашение, являются согласие организации – получателя субсидии:

- 1) на размещение информации о получателе субсидии (учредительные документы, название проекта, сумма субсидии) на едином портале бюджетной системы Российской Федерации (при наличии технической возможности) и на официальном сайте городского округа Сухой Лог в сети «Интернет»;
- 2) на осуществление Администрацией, предоставившей субсидию, и органом муниципального финансового контроля проверок соблюдения условий и порядка предоставления субсидии.

18. Основаниями для отказа получателю субсидии в предоставлении субсидии являются:

- 1) несоответствие представленных получателем субсидии документов требованиям, определенным пунктом 11 настоящего Порядка или непредставление (представление не в полном объеме) указанных документов;
- 2) установление факта недостоверности представленной получателем субсидии информации.

19. Размер субсидии определяется исходя из расчета затрат получателя субсидии, по форме, указанной в Приложении №2 к настоящему Порядку, с приложением документов, обосновывающих ее размер.

20. Настоящем Порядком устанавливаются сроки и формы представления получателем субсидии отчетности о достижении значимых результатов предоставления субсидии и характеристик, согласно Приложению №5 к настоящему Порядку.

Характеристики, отражающие результаты предоставления Субсидии, устанавливаются Администрацией, в соответствии с целевыми показателями в рамках муниципальной программы «Управление и распоряжение муниципальной собственностью городского округа Сухой Лог».

21. Субсидия перечисляется на расчетный счет, открытый получателем субсидии в кредитной организации и указанный в заявке, не позднее 10 рабочих дней со дня заключения Соглашения.

22. В случае уменьшения Администрацией ранее доведенных лимитов бюджетных обязательств, указанных в пункте 5 настоящего Порядка, приводящего к невозможности предоставления субсидии в размере, определенном в Соглашении, условия о согласовании новых условий Соглашения или о расторжении Соглашения при недостижении согласия по новым условиям устанавливаются в Соглашении.

4. Требования к отчетности

23. Получатель субсидии, заключивший Соглашение, представляет в Администрацию:

- 1) отчет об осуществлении расходов, источником возмещения которых является Субсидия, по форме согласно Приложению №4 к настоящему Порядку, с приложением копий бухгалтерских документов, заверенных в соответствии с действующим законодательством Российской Федерации:
 - акты о приеме выполненных работ по форме КС-2;
 - справки о стоимости выполненных работ и затрат по форме КС-3;
 - копий бухгалтерских документов, заверенных в установленном порядке, подтверждающих фактически произведенные расходы;
 - счета-фактуры, товарные накладные, акты на списание материалов, ГСМ, копии платежных документов, подтверждающие оплату выполненных работ;
 - договоры с поставщиками товаров (работ, услуг), акты сдачи-приемки выполненных работ (в случае привлечения сторонних организаций);
 - путевые листы, наряд-задания на выполнение работ по ремонту объектов муниципального имущества городского округа Сухой Лог (при наличии);
 - свободные ведомости начисления заработной платы работникам предприятия, со страховыми взносами;
 - другие документы и сведения, характеризующие выполнение работ, по запросу Администрации городского округа Сухой Лог;
- 2) отчет о достижении значений результатов предоставления субсидии и характеристик, согласно Приложению №5 к настоящему Порядку.

Сумма, заявленная в Отчете об осуществлении расходов, источником возмещения которых является Субсидия, должна соответствовать затратам, отраженным в бухгалтерском учете за отчетный период по объекту муниципального имущества, на ремонт которого предоставляется Субсидия.

24. Администрация в течение десяти рабочих дней с момента поступления отчетов, проводит проверку, согласовывает их, либо пишет мотивированный отказ в согласовании.

5. Требования об осуществлении контроля (мониторинга) за соблюдением условий и порядка предоставления субсидий и ответственности за их нарушение

25. Проверка соблюдения условий и порядка предоставления субсидии, направления расходов, источником возмещения которых является субсидия, порядка и срока возврата субсидии получателем субсидии осуществляется Администрацией и органами муниципального финансового контроля городского округа Сухой Лог.

26. При недостижении результатов предоставления субсидии и характеристик, предусмотренных пунктом 20 настоящего Порядка, субсидии подлежат возврату в бюджет городского округа Сухой Лог в течение 30 дней с момента получения соответствующего требования в размере возврата (С, рублей), который рассчитывается по формуле:

$$C = C_p \times (1 - \frac{P_3}{P_2})$$

- C_p - размер представленной субсидии, рублей;
 - P₂ - фактически достигнутое значение результатов предоставления субсидии и характеристик;
 - P₃ - запланированное значение результатов предоставления субсидии и характеристик.
27. При выявлении Администрацией или органами,

осуществляющими финансовый контроль за исполнением средств бюджета городского округа Сухой Лог, нарушения условий, установленных для предоставления субсидии, а также факта представления в Администрацию недостоверного отчета, субсидия подлежит возврату в бюджет городского округа Сухой Лог в течение 30 календарных дней с момента получения получателем субсидии соответствующего требования в сумме, указанной в требовании.

В случае, если возврат субсидий не осуществлен в указанный срок, Администрация принимает меры по взысканию субсидий, подлежащих возврату в бюджет городского округа Сухой Лог в судебном порядке.

Приложение №1
к Порядку предоставления субсидий из бюджета городского округа Сухой Лог муниципальному предприятию в целях возмещения затрат в связи с выполнением работ по ремонту объектов муниципального имущества на территории городского округа Сухой Лог

Заместителю главы Администрации городского округа Сухой Лог

Заявка на предоставление субсидии из бюджета городского округа Сухой Лог муниципальному предприятию в целях возмещения затрат в связи с выполнением работ по ремонту объектов муниципального имущества на территории городского округа Сухой Лог

Прошу предоставить субсидию _____ (наименование организации – участника отбора) в целях возмещения затрат в связи с выполнением работ по ремонту объектов муниципального имущества на территории городского округа Сухой Лог на 20__ год в сумме _____ рублей.

Настоящей заявкой подтверждаю достоверность сведений и соблюдение условий предоставления субсидии предусмотренной Порядком.

В целях подтверждения соответствия заявки требованиям, установленным пунктом 9 Порядка, прилагаю следующие документы:

- 1) копия свидетельства о государственной регистрации участника отбора;
- 2) копия выписки из Единого государственного реестра юридических лиц, на 1-е число месяца, предшествующему месяцу, в котором планируется проведение отбора;
- 3) копия Устава;
- 4) копия документов, подтверждающих полномочия руководителя участника отбора;
- 5) копия приказа об Учетной политике участника отбора, с приложениями;
- 6) копия документа, подтверждающего передачу участнику отбора объектов муниципального имущества городского округа Сухой Лог на праве хозяйственного ведения;
- 7) дефектную ведомость с указанием видов работ и материалов, необходимых для выполнения работ;
- 8) расчет размера Субсидии по форме, указанной в Приложении №2 к настоящему Порядку, с приложением документов, обосновывающих размер субсидии;
- 9) справка, подтверждающая отсутствие на 1-е число месяца, предшествующему месяцу, в котором планируется проведение отбора, неисполненной обязанности по уплате налогов, сборов, страховых взносов, пеней, штрафов, процентов, подлежащих уплате в соответствии с законодательством Российской Федерации о налогах и сборах, выданная налоговым органом;
- 10) справка, подтверждающая отсутствие на 1-е число месяца, предшествующему месяцу, в котором планируется проведение отбора, просроченной задолженности по возврату в бюджет городского округа Сухой Лог субсидий, предоставленных в том числе в соответствии с иными правовыми актами, а также иная просроченная (неурегулированная) задолженность по денежным обязательствам перед бюджетом городского округа Сухой Лог;
- 11) справка, на 1-е число месяца, предшествующему месяцу, в котором планируется проведение отбора, подписанная руководителем организации, подтверждающая отсутствие получения средств из бюджета городского округа Сухой Лог на основании иных муниципальных правовых актов на аналогичные цели;
- 12) согласие на публикацию (размещение) в информационно-телекоммуникационной сети «Интернет» информации об участнике отбора, о подаваемом

участником отбора предложении (заявке), иной информации об участнике отбора, связанной с соответствующим отбором, а также согласие на обработку персональных данных (для физических лиц);

13) реквизиты участника отбора.

Всего приложено документов на _____ листах.

Руководитель _____ (подпись) _____ (расшифровка подписи)

Главный бухгалтер _____ (подпись) _____ (расшифровка подписи) _____ (Дата) _____ (М.П.)

Исполнитель _____ (должность) _____ (Фамилия, (телефон) инициалы)

«_» _____ 20__ г.

Приложение №3
к Порядку предоставления субсидий из бюджета городского округа Сухой Лог муниципальному предприятию в целях возмещения затрат в связи с выполнением работ по ремонту объектов муниципального имущества на территории городского округа Сухой Лог

Направление затрат, на возмещение которых предоставляется Субсидия из бюджета городского округа Сухой Лог

- 1) оплата труда основных рабочих, выполняющих работы по ремонту объектов муниципального имущества;
- 2) отчисления во внебюджетные фонды основных рабочих, выполняющих работы по ремонту объектов муниципального имущества;
- 3) оплата налогов, связанная с работами по ремонту объектов муниципального имущества;
- 4) арендная плата, связанная с работами по ремонту объектов муниципального имущества;
- 5) ГСМ, запасные части, масла, связанные с работами по ремонту объектов муниципального имущества;
- 6) основные и вспомогательные материалы, связанные с работами по ремонту объектов муниципального имущества;
- 7) услуги сторонних организаций, связанные с работами по ремонту объектов муниципального имущества;
- 8) прочие затраты, связанные с работами по ремонту объектов муниципального имущества;
- 9) накладные расходы, связанные с работами по ремонту объектов муниципального имущества, не более 20% от суммы прямых затрат.

АДМИНИСТРАЦИЯ ГОРОДСКОГО ОКРУГА СУХОЙ ЛОГ ПОСТАНОВЛЕНИЕ от 13.04.2023 №517-ПА

Об установлении на территории городского округа Сухой Лог особого противопожарного режима

В соответствии со статьей 84 Лесного кодекса Российской Федерации, статьями 19 и 30 Федерального закона от 21 декабря 1994 г. №69-ФЗ «О пожарной безопасности», статьей 63 Федерального закона от 22 июля 2008 г. №123-ФЗ «Технический регламент о требованиях пожарной безопасности», постановлением Правительства Российской Федерации от 16.09.2020 №1479 «О противопожарном режиме в Российской Федерации», Законом Свердловской области от 15.07.2005 №82-ОЗ «Об обеспечении пожарной безопасности на территории Свердловской области», Федеральным законом от 06 октября 2003 г. №131-ФЗ «Об общих принципах организации местного самоуправления в Российской Федерации», Уставом городского округа Сухой Лог, в связи с сохранением на территории Свердловской области высокой и чрезвычайной пожарной опасности (4-5 класса горимости по региональной шкале), а также по причине выпадения на почвенный слой малочисленных осадков, возникновения угрозы ландшафтных (природных) пожаров на территории городского округа Сухой Лог, Администрация городского округа Сухой Лог

ПОСТАНОВЛЯЕТ:

1. Установить на территории городского округа Сухой Лог особый противопожарный режим с 14 апреля 2023 года до особого распоряжения.
2. На время действия особого противопожарного режима повсеместно устанавливаются дополнительные требования пожарной безопасности и определяются порядок поведения людей, порядок организации

Приложение №2
к Порядку предоставления субсидий из бюджета городского округа Сухой Лог муниципальному предприятию в целях возмещения затрат в связи с выполнением работ по ремонту объектов муниципального имущества на территории городского округа Сухой Лог

Заместителю главы Администрации городского округа Сухой Лог

Расчет размера субсидии в целях возмещения затрат в связи с выполнением работ по ремонту объектов муниципального имущества на территории городского округа Сухой Лог на 20__ год

№ п/п	Наименование	Ед. изм.	Стоимость работ			Всего объ- ем, руб.	Прило- жение	Приме- чание
			Кол- во	Расценка, руб.	Повторяемость работ в те- чение отчетного периода			
1	2	3	4	5	6	7	8	9
1								
2								
Итого			X	X	X	X	X	X

Размер Субсидии в целях возмещения затрат в связи с выполнением работ по ремонту объектов муниципального имущества на территории городского округа Сухой Лог, выполняемых Организацией в 20__ году составляет _____ рублей _____ копеек.

Руководитель _____ (подпись) _____ (расшифровка подписи)

Главный бухгалтер _____ (подпись) _____ (расшифровка подписи) _____ (Дата) _____ (М.П.)

Приложение №5
к Порядку предоставления субсидий
из бюджета городского округа Сухой Лог
муниципальному предприятию в целях возмещения затрат
в связи с выполнением работ
по ремонту объектов муниципального имущества
на территории городского округа Сухой Лог

ОТЧЕТ
о достижении значений результатов предоставления Субсидии и характеристик
по состоянию на «_» ____ 20_ г.

Наименование Получателя: _____

Периодичность: _____

1. Информация о достижении значений результатов предоставления Субсидии и характеристик

№ п/п	Наименование результата предоставления Субсидии и характеристик	Единица измерения по ОКЕИ		Плановое значение результата предоставления Субсидии и характеристик	Достигнутое значение результата предоставления Субсидии и характеристик	Процент выполнения плана	Причина отклонения
		Наименование	Код				
1	2	3	4	5	6	7	8

Приложение: _____
(документы, подтверждающие достижение результата предоставления Субсидии и характеристик)

Руководитель Получателя _____ (должность) _____ (подпись) _____ (расшифровка подписи)

Исполнитель _____ (должность) _____ (ФИО) _____ (телефон)

«_» ____ 20_ г.

2. Сведения о принятии отчета о достижении значений результатов предоставления Субсидии и характеристик

Наименование характеристики	Код по бюджетной классификации бюджета	КОСГУ	Сумма	
			с начала заключения Соглашения	из них с начала текущего финансового года
1	2	3	4	5
Объем Субсидии, направленный на достижение результатов				
Объем Субсидии, потребность в котором не подтверждена				
Объем Субсидии, подлежащий возврату в бюджет				
Сумма штрафных санкций (пени), подлежащих перечислению в бюджет				

Руководитель _____ (должность) _____ (подпись) _____ (расшифровка подписи)

Исполнитель _____ (должность) _____ (фамилия, инициалы) _____ (телефон)

«_» ____ 20_ г.

производства и (или) содержания территорий, зданий, сооружений, помещений организаций и других объектов защиты (далее - объекты защиты) в целях обеспечения пожарной безопасности на период действия особого противопожарного режима на территории Свердловской области:

1) на землях общего пользования населенных пунктов, а также на территориях частных домовладений, садоводства или огородничества, расположенных на территориях населенных пунктов, запрещается проведение огневых, электросварочных, газосварочных или газорезательных работ с карбидом кальция, а также работ с применением паяльных ламп и применением легковоспламеняющихся и горючих жидкостей;

2) на землях общего пользования населенных пунктов, а также на территориях частных домовладений, садоводства или огородничества, расположенных на территориях населенных пунктов, запрещается эксплуатировать печи, камины и другие отопительные приборы, работающие на твердом топливе, при скорости ветра, превышающей значение 10 метров в секунду;

4) у каждого жилого строения на территориях частных домовладений и садоводства, расположенных на территориях населенных пунктов, правообладателями обеспечивается наличие бочки с водой (не менее 0,2 куб. метра), ведра без видимых повреждений (объемом не менее 10 литров) или огнетушителя типа ОП (объем не менее 5 литров).

Хранение огнетушителя осуществляется в соответствии с требованиями инструкции по его эксплуатации.

5) на землях общего пользования населенных пунктов, а также на территориях частных домовладений, садоводства или огородничества запрещается хранить и (или) оставлять емкости с легковоспламеняющимися и горючими жидкостями, горючими газами; 6) на землях общего пользования населенных пунктов, а также на территориях частных домовладений, садоводства или огородничества, запрещается разведение костров, в том числе для приготовления пищи в мангалах и в иных приспособлениях для тепловой обработки пищи с помощью открытого огня (за исключением мангалов и иных приспособлений, находящихся и эксплуатирующихся на территориях объектов общественного питания (ресторанов, кафе, баров, столовых, пиццериях, кофейнях, пельменных, блинных и т.д.)), а также сжигание отходов и тары;

7) правообладателям земельных участков (собственникам земельных участков, землепользователям, землевладельцам и арендаторам земельных участков), расположенных в границах населенных пунктов и на территориях общего пользования вне границ населенных пунктов, и правообладателям территорий ведения гражданами садоводства или огородничества для собственных нужд, в течение семи дней с момента принятия настоящего постановления на территории городского округа Сухой Лог, производить уборку мусора, сухой растительности и покос травы.

Запрещается сжигание мусора, сухой растительности и скошенной травы.

8) на территориях общего пользования, прилегающих к жилым домам, садовым домам, объектам недвижимого имущества, относящимся к имуществу общего пользования садоводческого или огороднического некоммерческого товарищества, а также в лесах, лесопарковых зонах и на землях сельскохозяйственного назначения запрещается устраивать свалки горючих отходов вне специально предназначенных мест;

9) на территориях общего пользования городских и сельских поселений, на территориях садоводства или огородничества, в том числе вне границ указанных территорий, в охранных зонах линий электропередачи, электрических станций и подстанций, а также в лесах, лесопарковых зонах и на землях сельскохозяйственного назначения запрещается устраивать свалки горючих отходов вне специально предназначенных мест;

10) запрещается проведение массовых мероприятий в лесозонах и лесах городского округа Сухой Лог;

11) ограничивается пребывание граждан в лесах на территории городского округа Сухой Лог.

3. Руководителю МКУ «Центр ГО и ЧС ГО Сухой Лог»: 1) организовать мероприятия в соответствии с планом по стабилизации обстановки с пожарами на территории городского округа Сухой Лог;

2) изготвить и распространить раздаточный информационный материал (памятки, буклеты, брошюры), размесить информацию в СМИ по действиям при пожаре;

3) активизировать работу добровольной пожарной охраны.

4. Рекомендовать начальнику отдела надзорной деятельности по городскому округу Сухой Лог и городского округа Богданович управления надзорной деятельности и профилактической работы Главного управления МЧС России по Свердловской области:

1) усилить требования по соблюдению правил пожарной безопасности должностными лицами, руководителями предприятий, организациями и гражданами, используя предоставленные права в соответствии с законодательством;

Приложение №4
к Порядку предоставления субсидий из бюджета городского округа Сухой Лог муниципальному предприятию в целях возмещения затрат в связи с выполнением работ по ремонту объектов муниципального имущества на территории городского округа Сухой Лог

Отчет об осуществлении расходов, источником возмещения которых является Субсидия на «_» ____ 20_ г.

Наименование Получателя: _____

Периодичность: _____

Единица измерения: рубль

Наименование показателя	Код строки	Код направления расходования Субсидии	Сумма				причина отклонения	
			объем выплат		отклонение от планового значения		код	наименование
			по плану	фактически	в абсолютных величинах (гр.4-гр.5)	в процентах (гр.5/гр.4×100%)		
1	2	3	4	5	6	7	8	9
Остаток Субсидии на начало года, всего:	0100							
в том числе:	0110	x						
потребность в котором подтверждена								
подлежащий возврату в бюджет городского округа Сухой Лог	0120							
Поступило средств всего:	0200	x						
в том числе:	0210	x						
из бюджета								
возврат средств по выплатам, произведенным в прошлых отчетных периодах (дебиторской задолженности прошлых лет)	0220	x						
Выплаты по расходам, всего:	0300							
в том числе:	0310							
выплаты заработной платы персоналу, всего								
из них:	0311							
налог на доходы физических лиц								
выплаты персоналу	0312							
взносы на обязательное социальное страхование	0320							
Закупка работ и услуг, всего:	0340							
из них:	0341							
оплата работ и услуг контрагентам								
из них:	0342							
налог на добавленную стоимость								
Закупка произведенных активов, нематериальных активов, материальных запасов и основных средств, всего	0350							
из них:	0351							
оплата работ и услуг контрагентам								
из них:	0352							
налог на добавленную стоимость								
Уплата налогов, сборов и иных платежей в бюджеты бюджетной системы РФ, за исключением налога на добавленную стоимость и взносов на обязательное социальное страхование	0360							
из них:								
Возвращено в бюджет городского округа Сухой Лог, всего:	0400	x						
в том числе:	0410	x						
израсходованных не по целевому назначению								
в результате применения штрафных санкций	0420	x						
в сумме остатка Субсидии на начало года, потребность в которой не подтверждена	0430							
в сумме возврата дебиторской задолженности прошлых лет, решение об использовании которой не принято	0440							
Остаток Субсидии на конец отчетного периода, всего:	0500	x						
в том числе:	0510	x						
требуется в направлении на те же цели								
Подлежит возврату в бюджет городского округа Сухой Лог	0520	x						

Руководитель Получателя _____ (должность) _____ (подпись) _____ (расшифровка подписи)

Исполнитель _____ (должность) _____ (фамилия, инициалы) _____ (подпись)

«_» ____ 20_ г.

2) активизировать работу по установлению причин возникновения пожара, выявлению лиц, совершивших пожар и привлечение их к ответственности. Информацию размещать в СМИ.

5. Директору муниципального унитарного предприятия «Горкомхоз», директору общества с ограниченной ответственностью Управляющая компания «Сухоложская» организовать выкос сухой травы и сухостоя, обеспечить своевременную очистку территории в пределах противопожарных расстояний между зданиями и сооружениями, а также участков, прилегающих к жилым домам, дачным и иным постройкам, от горючих отходов и мусора, ликвидировать несанкционированные свалки мусора на подведомственных территориях.

6. Рекомендовать начальнику 117 пожарно-спасательной части 59 пожарно-спасательного отряда федеральной противопожарной службы государственной противопожарной службы Главного управления МЧС России по Свердловской области, начальнику государственного казенного пожарно-технического учреждения Свердловской области «Отряд противопожарной службы Свердловской области №18», председателю Совета Сухоложского районного отделения «Всероссийского добровольного пожарного общества», директору государственного казенного учреждения Свердловской области «Сухоложское лесничество»:

1) организовать проверку наличия и состояния средств пожаротушения (пожарной техники и иной техники, привлекаемой для целей пожаротушения, ранцевых огнетушителей одежды и т.д.);

2) организовать проведение работ по профилактике пожаров в жилом секторе частной собственности с привлечением работников социальной защиты населения, председателей уличных комитетов, старост сельских населенных пунктов, внештатных инструкторов пожарной профилактики, добровольных пожарных.

7. Рекомендовать руководителям организаций всех организационно-правовых форм собственности городского округа Сухой Лог обеспечить своевременный ремонт, обслуживание пожарных гидрантов и других источников противопожарного водоснабжения и обеспечить свободный подъезд к ним.

8. Рекомендовать Территориальному отраслевому исполнительному органу Государственной власти Свердловской области – «Богдановичское управленческое агропромышленного комплекса и продовольствия Министерства агропромышленного комплекса и продовольствия Свердловской области» и руководителям сельскохозяйственных предприятий городского округа Сухой Лог:

1) запретить проведение отжигов на землях сельскохозяйственного назначения на территории городского округа Сухой Лог;

2) обеспечить сбор и передачу информации о возникших пожарах на землях сельскохозяйственного назначения на территории городского округа Сухой Лог, находящихся в пользовании (собственности) сельхозпредприятий в ЕДДС городского округа Сухой Лог по телефонам: (34373) 4-39-00, 4-44-66 и на адрес электронной почты: edds66@yandex.ru;

3) организовать тушение пожаров на землях сельскохозяйственного назначения силами собственников земельных участков.

9. Главам сельских администраций Администрации городского округа Сухой Лог, руководителю МКУ «Центр ГО и ЧС ГО Сухой Лог (далее - сотрудники органов местного самоуправления городского округа Сухой Лог) совместно со старостами сельских населенных пунктов, старшими улиц в каждом населенном пункте создать патрульную группу численностью не менее 2 человек и осуществлять:

1) патрулирование населенных пунктов по выявлению несанкционированных отжигов сухой растительности, сжиганию населением мусора на территории населенных пунктов;

2) идентификация и выявление возникших термических точек вблизи населенных пунктов;

3) передача информации в ЕДДС городского округа Сухой Лог о складывающейся обстановке и запрос сил и средств (при необходимости) для тушения загораний.

10. Рекомендовать начальнику 59 пожарно-спасательного отряда Федеральной противопожарной службы государственной противопожарной службы Главного управления МЧС России по Свердловской области, начальнику отдела надзорной деятельности по городскому округу Сухой Лог и городского округа Богданович управления надзорной деятельности и профилактической работы Главного управления МЧС России по Свердловской области, совместно с председателем Совета Сухоложского районного отделения «Всероссийского добровольного пожарного общества», сотрудниками органов местного самоуправления городского округа Сухой Лог, старостами сельских населенных пунктов, старшими улиц в каждом населенном пункте создать патрульно-маневренную группу численностью не менее 5 человек и осуществлять:

1) патрулирование населенных пунктов по выявлению несанкционированных отжигов сухой растительности, сжигания населением мусора на территории населенных пунктов;

2) проведение профилактических мероприятий среди населения о мерах пожарной безопасности;

3) идентификацию и выявление термических точек вблизи населенных пунктов с принятием мер по их локализации и ликвидации выявленных природных загораний;

4) определение по возможности причины возникновения загораний;

5) установление (выявление) лиц, виновных в совершении административного правонарушения, с дальнейшей передачей информации в надзорные органы;

6) передачу информации в ЕДДС городского округа Сухой Лог о складывающейся обстановке и запрос дополнительных сил и средств (при необходимости) для тушения загораний.

11. Рекомендовать начальнику 59 пожарно-спасательного отряда Федеральной противопожарной службы государственной противопожарной службы Главного управления МЧС России по Свердловской области, начальнику отдела надзорной деятельности по городскому округу Сухой Лог и городского округа Богданович управления надзорной деятельности и профилактической работы Главного управления МЧС России по Свердловской области, начальнику 117 пожарно-спасательной части 59 пожарно-спасательного отряда федеральной противопожарной службы государственной противопожарной службы Главного управления МЧС России по Свердловской области, начальнику государственного казенного пожарно-технического учреждения Свердловской области «Отряд противопожарной службы Свердловской области №18» совместно с директором государственного казенного учреждения Свердловской области «Сухоложское лесничество», председателем Совета Сухоложского районного отделения «Всероссийского добровольного пожарного общества», сотрудниками органов местного самоуправления городского округа Сухой Лог создать не менее 2 маневренных групп на территории городского округа Сухой Лог, численностью не менее 15 человек в каждом составе, осуществлять:

1) принятие мер по ликвидации отдельных очагов природных пожаров, в том числе создающим угрозу населенным пунктам и лесному фонду;

2) оказание содействия оперативным службам по установлению лиц, виновных в совершении административного правонарушения, с дальнейшей передачей информации в надзорные органы;

3) оказание помощи в эвакуации населения, домашнего скота и материальных ценностей в случае угрозы перехода природных пожаров на населенный пункт;

4) передачу информации в ЕДДС городского округа Сухой Лог о складывающейся обстановке и запрос сил и средств оперативных служб, в случае необходимости.

12. Рекомендовать начальнику 59 пожарно-спасательного отряда Федеральной противопожарной службы государственной противопожарной службы Главного управления МЧС России по Свердловской области, начальнику отдела надзорной деятельности по городскому округу Сухой Лог и городского округа Богданович управления надзорной деятельности и профилактической работы Главного управления МЧС России по Свердловской области, начальнику 117 пожарно-спасательной части 59 пожарно-спасательного отряда федеральной противопожарной службы государственной противопожарной службы Главного управления МЧС России по Свердловской области совместно с сотрудниками органов местного самоуправления городского округа Сухой Лог, начальником отдела МВД России по городу Сухой Лог, начальником государственного казенного пожарно-технического учреждения Свердловской области «Отряд противопожарной службы Свердловской области №18» создать патрульно-маневренную группу на территории городского округа Сухой Лог, численностью не менее 4 человек, осуществлять:

1) проведение рейдовых мероприятий на территории земель различного назначения по заранее разработанным и утвержденным маршрутам;

2) контроль над порядком проведения профилактических выжиганий сухой растительности на территориях населенных пунктов сельских поселений, землях специального назначения и земельных участках, непосредственно примыкающих к лесам;

3) контроль над выполнением собственниками и должностными лицами, мероприятий по очистке территории, прилегающей к лесу, от сухой травянистой растительности, пожнивных остатков, валежника, порубочных остатков, мусора и других горючих материалов, полос отвода автомобильных и железнодорожных дорог;

4) по оборудованию и контролю состояния противопожарных минерализованных полос.

5) пресечение незаконной лесозаготовительной деятельности в лесах и нарушении требований пожарной безопасности, связанных с выжиганием сухой травянистой растительности, стерни, пожнивных остатков на землях сельскохозяйственного назначения, землях запаса;

6) установление лиц, виновных в совершении административных правонарушений и принятие в отношении них мер административного воздействия с уведомлением результатов работы органов местного самоуправления;

7) расследование преступлений, связанных с лесными пожарами.

13. Утвердить график и состав лиц органов местного самоуправления городского округа Сухой Лог для участия в патрулировании в составе патрульных, патрульно-маневренных, маневренных, патрульно-контрольных групп в период установления особого противопожарного режима, согласно закрепленной территории городского округа Сухой Лог.

14. Начальнику единой дежурно-диспетчерской службы городского округа Сухой Лог организовать своевременный сбор и передачу информации о ландшафтных (природных) пожарах, находящихся на территории городского округа Сухой Лог, в течение всего пожароопасного периода.

15. Настоящее постановление опубликовать в газете «Знамя Победы» и разместить на официальном сайте городского округа Сухой Лог.

16. Контроль за исполнением настоящего постановления оставляю за собой.

Глава городского округа Р.Р. Мингалимов

Утвержден постановлением Администрации городского округа Сухой Лог от 13.04.2023 №517-ПА

Утвержден постановлением Администрации городского округа Сухой Лог от 13.04.2023 №518-ПА

График и состав лиц органов местного самоуправления городского округа Сухой Лог для участия в патрулировании в составе патрульных, патрульно-маневренных, маневренных, патрульно-контрольных групп в период установления особого противопожарного режима согласно закрепленной территории городского округа Сухой Лог

Дни дежурства: 14.04.2023 до особого распоряжения.

№ п/п	Ф.И.О., должность	Телефон мобильный
1	Павлов Владимир Андреевич – руководитель МКУ «Центр ГО и ЧС ГО Сухой Лог»	8-922-1733912
2	Соломенко Юрий Анатольевич - глава Талицкой сельской администрации Администрации городского округа Сухой Лог	8-900-2092687
3	Щечкин Виктор Иванович, глава Филатовской сельской администрации Администрации городского округа Сухой Лог	8-908-9133713
4	Торобеков Нышанбай Султанбекович, глава Алтынайской сельской администрации Администрации городского округа Сухой Лог	8-982-7504836
5	Быков Андрей Юрьевич, глава Знаменской сельской администрации Администрации городского округа Сухой Лог	8-950-6326508
6	Глубоких Павел Александрович, глава Рудянской сельской администрации Администрации городского округа Сухой Лог	8-904-3885010
7	Павлов Андрей Владимирович, глава Курьинской сельской администрации Администрации городского округа Сухой Лог	8-902-5869217
8	Носов Олег Сергеевич, глава Новопышминской сельской администрации Администрации городского округа Сухой Лог	8-999-3685929

АДМИНИСТРАЦИЯ ГОРОДСКОГО ОКРУГА СУХОЙ ЛОГ ПОСТАНОВЛЕНИЕ от 13.04.2023 №518-ПА

Об утверждении Порядка предоставления субсидии из бюджета городского округа Сухой Лог на финансовую поддержку деятельности добровольных формирований населения по обеспечению общественного порядка на территории городского округа Сухой Лог

В соответствии с Федеральным законом Российской Федерации от 02 апреля 2014 года №44-ФЗ «Об участии граждан в охране общественного порядка», статьей 78.1 Бюджетного кодекса Российской Федерации, постановлением Правительства Российской Федерации от 18 сентября 2020 года №1492 «Об общих требованиях к нормативным правовым актам, муниципальным правовым актам, регулирующим предоставление субсидии, в том числе грантов в форме субсидии, юридическим лицам, индивидуальным предпринимателям, а также физическим лицам - производителям товаров, работ, услуг, и о признании утратившими силу некоторых актов Правительства Российской Федерации и отдельных положений некоторых актов Правительства Российской Федерации», Законом Свердловской области от 15 июня 2015 года №49-ОЗ «О регулировании отдельных отношений, связанных с участием граждан в охране общественного порядка на территории Свердловской области», приказом Финансового управления Администрации городского округа Сухой Лог от 12 декабря 2022 года №89 «Об утверждении Типовой формы соглашения о предоставлении из бюджета городского округа Сухой Лог субсидии юридическим лицам, индивидуальным предпринимателям, а также физическим лицам», руководствуясь Уставом городского округа Сухой Лог, Администрация городского округа Сухой Лог

ПОСТАНОВЛЯЕТ:

1. Утвердить порядок предоставления субсидии из бюджета городского округа Сухой Лог на финансовую поддержку деятельности добровольных формирований населения по обеспечению общественного порядка на территории городского округа Сухой Лог (прилагается).

1) Признать утратившим силу постановление Главы городского округа Сухой Лог от 29 июня 2021 года №855-ПГ «Об утверждении Порядка предоставления субсидии из бюджета городского округа Сухой Лог на финансовую поддержку общественной организации добровольной народной дружины, осуществляющей деятельность на территории городского округа Сухой Лог».

2. Настоящее постановление опубликовать в газете «Знамя Победы» и разместить на официальном сайте городского округа Сухой Лог в сети «Интернет».

3. Контроль исполнения настоящего постановления возложить на заместителя главы Администрации городского округа Сухой Лог В.Н. Игонина.

Глава городского округа Р.Р. Мингалимов

Порядок предоставления субсидии из бюджета городского округа Сухой Лог на финансовую поддержку деятельности добровольных формирований населения по обеспечению общественного порядка на территории городского округа Сухой Лог

1. Общие положения о предоставлении субсидии

1. Настоящий Порядок определяет цели, условия, порядок предоставления из бюджета городского округа Сухой Лог (далее - местный бюджет) субсидии на финансовую поддержку деятельности добровольных формирований населения по обеспечению общественного порядка на территории городского округа Сухой Лог, а также требования к отчетности, требования об осуществлении контроля за соблюдением условий, целей и порядка предоставления субсидии и ответственности за их нарушение.

2. Настоящий Порядок разработан в соответствии с Федеральным законом от 06.10.2003 №131-ФЗ «Об общих принципах организации местного самоуправления в Российской Федерации», Федеральным законом Российской Федерации от 02 апреля 2014 года №44-ФЗ «Об участии граждан в охране общественного порядка», Бюджетным кодексом Российской Федерации, постановлением Правительства Российской Федерации от 18 сентября 2020 года №1492 «Об общих требованиях к нормативным правовым актам, муниципальным правовым актам, регулирующим предоставление субсидии, в том числе грантов в форме субсидии, юридическим лицам, индивидуальным предпринимателям, а также физическим лицам - производителям товаров, работ, услуг, и о признании утратившими силу некоторых актов Правительства Российской Федерации и отдельных положений некоторых актов Правительства Российской Федерации», Законом Свердловской области от 15 июня 2015 года №49-ОЗ «О регулировании отдельных отношений, связанных с участием граждан в охране общественного порядка на территории Свердловской области», Законом Свердловской области от 27.01.2012 №4-ОЗ «О государственной поддержке некоммерческих организаций в Свердловской области», приказом Финансового управления Администрации городского округа Сухой Лог от 12 декабря 2022 года №89 «Об утверждении Типовой формы соглашения о предоставлении из бюджета городского округа Сухой Лог субсидии юридическим лицам, индивидуальным предпринимателям, а также физическим лицам».

3. Субсидия на финансовую поддержку деятельности добровольных формирований населения по обеспечению общественного порядка на территории городского округа Сухой Лог (далее - получатель субсидии, общественная организация), предоставляется на следующие цели:

1) стимулирующие выплаты при осуществлении патрулирования на закрепленных территориях с сотрудниками отдела МВД России по городу Сухой Лог;

2) стимулирующие выплаты за охрану общественного порядка при проведении культурно-массовых мероприятий на территории городского округа Сухой Лог.

Субсидия не может быть использована на иные цели.

4. Предоставление субсидии осуществляется за счет местного бюджета в пределах средств, предусмотренных на текущий финансовый год на реализацию муниципальной программы «Обеспечение безопасности жизнедеятельности населения, профилактика терроризма, минимизация и ликвидация последствий его проявления в городском округе Сухой Лог», утвержденной постановлением Главы городского округа Сухой Лог от 02.11.2020 года №1179-ПГ, подпрограммы «Обеспечение общественной безопасности, профилактика преступлений и правонарушений», мероприятия «Создание условий для деятельности добровольных формирований населения по обеспечению общественного порядка» и лимитов бюджетных обязательств, утвержденных на соответствующий финансовый год на эти цели.

5. Главным распорядителем как получателем средств местного бюджета, предусмотренных для предоставления субсидии, является Администрация городского округа Сухой Лог (далее - Администрация, Главный распорядитель).

6. Получателю субсидии запрещается осуществлять следующие расходы:

1) связанные с осуществлением предпринимательской деятельности и оказанием помощи коммерческим организациям;

2) на прямую не связанные с заявленными мероприятиями;

3) на поддержку политических партий и кампаний;

4) на проведение митингов, демонстраций, шествий, пикетирований;

5) на приобретение алкогольных напитков и табачной продукции;

6) на уплату пени и штрафов;

7) на расходы на погашение кредиторской задолженности, возникновение которой не связано с реализацией мероприятия, на реализацию которого предоставлена субсидия.

7. Получатель субсидии определяется путем отбора, по результатам запроса предложений получателем субсидии.

8. Информация о субсидиях размещается на едином портале бюджетной системы Российской Федерации в информационно-телекоммуникационной сети «Интернет» (при наличии технической возможности) при формировании проекта решения Думы городского округа Сухой Лог о бюджете городского округа Сухой Лог на текущий год и плановый период (проекта решения Думы городского округа Сухой Лог о внесении изменений в решение о бюджете городского округа Сухой Лог на текущий год и плановый период).

2. Порядок проведения отбора получателей субсидий для предоставления субсидий

9. Право на получение субсидии имеет общественная организация, осуществляющая деятельность на территории городского округа Сухой Лог, удовлетворяющая следующим критериям отбора:

- 1) осуществлять в соответствии с учредительными документами деятельность на территории городского округа Сухой Лог;
- 2) не являться государственной компанией, государственным и муниципальным учреждением, религиозной организацией, политической партией, их объединением и союзом, профессиональным союзом, их объединением (ассоциацией);
- 3) участник отбора должен быть включен в региональный реестр народных дружин и общественных объединений правоохранительной направленности, формируемый Главным управлением Министерства внутренних дел Российской Федерации по Свердловской области.
10. Участник отбора, на первое число месяца, предшествующего месяцу, в котором планируется проведение отбора, должен соответствовать следующим требованиям:

1) отсутствие неисполненной обязанности по уплате налогов, сборов, страховых взносов, пеней, штрафов, процентов, подлежащих уплате в соответствии с законодательством Российской Федерации о налогах и сборах;

2) отсутствие просроченной задолженности по возврату в бюджет городского округа Сухой Лог субсидии, бюджетных инвестиций, предоставленных в том числе в соответствии с иными правовыми актами, и иная просроченная задолженность перед бюджетом городского округа Сухой Лог;

3) участник отбора - юридическое лицо не должно находиться в процессе реорганизации (за исключением реорганизации в форме присоединения к юридическому лицу, являющемуся участником отбора, другого юридического лица), ликвидации, в отношении него не введена процедура банкротства, деятельность не приостановлена в порядке, предусмотренном законодательством Российской Федерации;

4) в реестре дисквалифицированных лиц отсутствуют сведения о дисквалифицированных руководителях, членах коллегиального исполнительного органа, лице, исполняющем функции единоличного исполнительного органа, или главным бухгалтером общественной организации, являющегося юридическим лицом;

5) не являться иностранным юридическим лицом, а также российским юридическим лицом, в уставном (складочном) капитале которого доля участия иностранных юридических лиц, местом регистрации которых является государство или территория, включенные в утвержденный Министерством финансов Российской Федерации перечень государств и территорий, предоставляющих льготный налоговый режим налогообложения и (или) не предусматривающих раскрытия и предоставления информации при проведении финансовых операций (офшорные зоны), в совокупности превышает 50 процентов;

6) не получать средства из местного бюджета на основании иных муниципальных актов на цели, установленные настоящим Порядком.

11. Объявление о проведении отбора размещается на едином портале (при наличии технической возможности) и на официальном сайте городского округа Сухой Лог <http://www.goslog.ru>. Прием предложений (заявок) на участие в отборе не может быть ранее: 10-го календарного дня, следующего за днем размещения объявления о проведении отбора, в случае если получатель субсидии определяется по результатам запроса предложений и отсутствует информация о количестве получателей субсидии, соответствующих категории отбора; 5-го календарного дня, следующего за днем размещения объявления о проведении отбора, в случае если получатель субсидии определяется по результатам запроса предложений и имеется информация о количестве получателей субсидии, соответствующих категории отбора. Взаимодействие с получателем субсидии осуществляет главный специалист Администрации городского округа Сухой Лог.

Объявление о проведении отбора содержит:

- 1) сроки проведения отбора (дату и время начала (окончания) подачи (приема) заявлений);
- 2) наименование, место нахождения, почтовый адрес, адрес электронной почты главного распорядителя;
- 3) результаты предоставления субсидии, включая показатели в части материальных и нематериальных объектов и (или) услуг, планируемых к получению при достижении результатов соответствующих проектов (при возможности такой детализации), значения которых устанавливаются в соглашениях;
- 4) сетевой адрес, и (или) указатели страниц сайта в информационно-телекоммуникационной сети «Интернет», на котором обеспечивается проведение отбора;
- 5) требования к участнику отбора и перечень документов, представляемых для подтверждения его соответствия указанным требованиям;
- 6) порядок подачи заявлений и требований, предъявляемых к форме и содержанию заявлений;
- 7) порядок отзыва заявлений, порядок возврата заявлений, определяющий в том числе основания для возврата заявлений, порядок внесения изменений в заявления;
- 8) правила рассмотрения и оценки заявлений;
- 9) порядок предоставления разъяснений по условиям объявления о предоставлении субсидии, дату начала и окончания срока такого предоставления;
- 10) срок, в течение которого участник отбора должен подписать соглашение (договор) о предоставлении субсидии;
- 11) условия признания участника отбора уклонившимся от заключения соглашения;
- 12) дату размещения информации о принятом решении о предоставлении субсидии на официальном сайте главного распорядителя в информационно-телекоммуникационной сети «Интернет».

12. Для предоставления субсидии участник отбора представляет Главному распорядителю заявление о предоставлении Субсидии на имя Главы городского округа Сухой Лог по форме согласно Приложению №1 к Порядку, подписанную уполномоченным лицом и заверенную печатью (при ее наличии) с приложением следующих документов:

- 1) копии документов, из Единого государственного реестра юридических лиц;
- 2) копию свидетельства о государственной регистрации юридического лица;
- 3) заверенную копию устава общественной организации (объединения);
- 4) копию документов подтверждающих полномочия руководителя организации участника отбора;
- 5) документы, подтверждающие отсутствие на первое число месяца, предшествующего месяцу, в котором планируется проведение отбора, задолженности по начисленным налогам, сборам и иным обязательным платежам в бюджеты любого уровня и государственные внебюджетные фонды, а также не получение средств из бюджета городского округа Сухой Лог на основании иных нормативных правовых актов.

6) план привлечения добровольных формирований населения по обеспечению общественного порядка на территории городского округа Сухой Лог при проведении культурно-массовых, публичных и других рейдовых профилактических мероприятий на территории городского округа Сухой Лог на текущий год, утвержденный начальником отдела МВД России по городу Сухой Лог и согласованный с заместителем главы Администрации городского округа Сухой Лог и командиром добровольного формирования (Приложение №2 к Порядку).

7) выписку из регионального реестра народных дружин и общественных объединений правоохранительной направленности, формируемого Главным управлением Министерства внутренних дел Российской Федерации по Свердловской области, в отношении общественной организации, полученной не ранее чем за 10 календарных дней до даты подачи заявления.

Прием и регистрация заявлений осуществляется по адресу: Свердловская область, г. Сухой Лог, ул. Кирова, д.7 «а», каб. 301, адрес электронной почты: prof@goslog.ru.

13. Решение о предоставлении субсидии принимает межведомственная комиссия по профилактике правонарушений в городском округе Сухой Лог (далее - Комиссия). Состав Комиссии утвержден постановлением Главы городского округа Сухой Лог от 30.12.2016 №2244-ПГ (с изменениями) «О межведомственной комиссии по профилактике правонарушений в городском округе Сухой Лог».

14. Комиссия в течение пяти рабочих дней после окончания срока подачи заявлений рассматривает заявления.

15. Основания для отклонения предложения (заявления) на стадии рассмотрения и оценки предложения (заявления):

- 1) несоответствие участника отбора требованиям, установленным, в пункте 10 настоящего Порядка;
- 2) несоответствие представленных участником отбора предложению (заявлению) и документов требованиям к предложению (заявлению) участника отбора, установленным в объявлении о проведении отбора;
- 3) недостоверность представленной участником отбора информации, в том числе информации о месте нахождения и адресе юридического лица;
- 4) подача участником отбора предложения (заявления) после даты и (или) времени, определенных для подачи предложения (заявления).

16. Комиссия по результатам рассмотрения предложения (заявления), при отсутствии оснований предусмотренных пунктом 15 и пунктом 20 принимает решение о предоставлении субсидии.

При наличии оснований указанных в пунктах 15 и 20, Комиссия принимает решение об отказе в предоставлении субсидии.

Решение Комиссии о предоставлении субсидии или об отказе в предоставлении субсидии принимается большинством голосов присутствующих на заседании членов Комиссии и оформляется в виде протокола заседания Комиссии, который подписывает председатель и секретарь Комиссии.

17. На официальном сайте Главного распорядителя в информационно-телекоммуникационной сети «Интернет» в течение 10 рабочих дней с даты подписания протокола заседания Комиссии размещается информация о результатах рассмотрения заявления, включающей следующие сведения:

- 1) дата, время и место проведения рассмотрения предложения (заявления);
- 2) информация об общественной организации, заявление которой была рассмотрена;
- 3) информация об общественной организации, заявление которой была отклонена, с указанием причин её отклонения, в том числе положение объяснения, которым не соответствует такое заявление;
- 4) наименование получателя субсидии, с которым заключается соглашение, и размер предоставляемой ему субсидии.

3. Условия и порядок предоставления субсидии

18. Предоставление субсидии общественной организации, осуществляется на безвозмездной и безвозвратной основе.

19. Предоставление субсидии общественной организации осуществляется на основании заявления указанного в пункте 12 настоящего порядка, прошедшей отбор.

20. В предоставлении субсидии может быть отказано по следующим основаниям:

- 1) несоответствие представленных получателем субсидии документов требованиям, определенным в соответствии с пунктом 12 настоящего Порядка, или непредоставление (представление не в полном объеме) указанных документов;

2) установление факта недостоверности представленной получателем субсидии информации;

21. В случае подачи заявлений несколькими участниками, определение объема субсидии осуществляется по плану методом, который подразумевает финансирование в пределах выделенных средств на текущий финансовый год согласно муниципальной программе «Обеспечение безопасности жизнедеятельности населения, профилактика терроризма, минимизация и ликвидация последствий его проявлений в городском округе Сухой Лог», утвержденной постановлением Главы городского округа Сухой Лог от 02.11.2020 года №1179-ПГ, подпрограмме «Обеспечение общественной безопасности, профилактика преступлений и правонарушений», мероприятию «Создание условий для деятельности добровольных формирований населения по обеспечению общественного порядка».

Распределение средств на каждого Получателя субсидии осуществляется Комиссией и отражается решением в Протоколе о результатах рассмотрения заявлений участников отбора.

Расчет объема субсидии из бюджета городского округа Сухой Лог, производится в соответствии с формулой:

$$C_i = \frac{C}{\sum C_{i_{\text{инко}}}} \times C_{i_{\text{инко}}}, \text{ где:}$$

C_i - размер субсидии, предоставленной получателю субсидии в текущем финансовом году;

C - объем бюджетных ассигнований, предусмотренных в бюджете городского округа Сухой Лог на соответствующие цели на текущий финансовый год;

$C_{i_{\text{инко}}}$ - сумма субсидии, запрашиваемая получателем субсидии на текущий финансовый год на цели, предусмотренные настоящим Порядком, за вычетом экономически необоснованных затрат, установленных комиссией;

$\sum C_{i_{\text{инко}}}$ - общий объем субсидий, заявленных получателями субсидии на цели, предусмотренные настоящим Порядком, в отношении которых принято решение о предоставлении субсидий, за вычетом экономически необоснованных затрат, установленных комиссией.

22. Определение объема субсидии осуществляется в пределах выделенных средств на текущий финансовый год согласно муниципальной программе «Обеспечение безопасности жизнедеятельности населения, профилактика терроризма, минимизация и ликвидация последствий его проявлений в городском округе Сухой Лог», утвержденной постановлением Главы городского округа Сухой Лог от 02.11.2020 года №1179-ПГ, подпрограмме «Обеспечение общественной безопасности, профилактика преступлений и правонарушений», мероприятию «Создание условий для деятельности добровольных формирований населения по обеспечению общественного порядка».

Размер субсидии на стимулирующие выплаты для оказания финансовой поддержки за фактическое участие в охране общественного порядка определяется по формуле:

$$1) \text{ CCB} = \text{CCB1} + \text{CCB2}, \text{ где:}$$

$$\text{CCB1} = C \times D \times B1$$

$$\text{CCB1} - \text{средства на стимулирующие выплаты при осуществлении патрулирования на закрепленных территориях с сотрудниками отдела МВД России по городу Сухой Лог;}$$

C - размер вознаграждения за осуществление патрулирования на закрепленных территориях с сотрудниками отдела МВД России по городу Сухой Лог;

D - количество членов общественной организации, представленных руководителем ДНД для расчета субсидии;

$B1$ - количество часов совместного патрулирования на закрепленных территориях с сотрудниками отдела МВД России по городу Сухой Лог.

$$2) \text{ CCB2} = C \times D \times B2$$

CCB2 - средства на стимулирующие выплаты за охрану общественного порядка при проведении культурно-массовых мероприятий на территории городского округа Сухой Лог;

C - размер вознаграждения за охрану общественного порядка при проведении культурно-массовых мероприятий на территории городского округа Сухой Лог;

D - количество членов общественной организации, представленных руководителем ДНД для расчета субсидии;

$B2$ - количество часов охраны общественного порядка при проведении культурно-массовых мероприятий на территории городского округа Сухой Лог.

Документы о предоставлении субсидий на оказание поддержки общественной организации, хранятся в Администрации городского округа в течение 5 лет.

23. Решение Комиссии о предоставлении субсидии является основанием для заключения Соглашения между Администрацией городского округа Сухой Лог и Получателем субсидии, составленного в соответствии с типовой формой, установленной приказом начальника Финансового управления Администрации городского округа Сухой Лог от 12 декабря 2022 года №89.

Неотъемлемой частью указанного Соглашения является План привлечения добровольных формирований населения по обеспечению общественного порядка на территории городского округа Сухой Лог к обеспечению охраны общественного порядка при проведении культурно-массовых, публичных и других рейдовых профилактических мероприятий на территории городского округа Сухой Лог на текущий год (приложение №2 к настоящему Порядку).

Соглашение о предоставлении субсидии заключается в течение 14 календарных дней с момента принятия решения Комиссии.

При предоставлении субсидии в соглашение включается условие о предоставлении получателем субсидии и лицами, являющимися поставщиками (подрядчиками, исполнителями) по договорам (соглашениям), заключенным в целях исполнения обязательств по договорам (соглашениям) о предоставлении субсидии согласия на осуществление

Главным распорядителем бюджетных средств, предоставившим субсидии, и органом муниципального финансового контроля проверок соблюдения ими условий, целей и порядка предоставления субсидии и запрет приобретения за счет средств субсидии иностранной валюты.

24. Субсидия перечисляется на расчетный счет общественной организации - Получателя субсидии, открытый в кредитной организации, с учетом положений, установленных бюджетным законодательством Российской Федерации.

25. В случае уменьшения Главному распорядителю ранее доведенных лимитов бюджетных обязательств на предоставление субсидии заключается дополнительное соглашение к соглашению о предоставлении субсидии.

26. Получатель субсидии не позднее 5-го числа месяца, следующего за отчетным кварталом, представляет в Администрацию городского округа Сухой Лог документы об объеме выполненных работ, для предоставления субсидии:

- 1) заявление с расчетом затрат;
- 2) документы, подтверждающие участие членов общественной организации в охране общественного порядка, пресечение преступлений и иных правонарушений (Табель учета времени патрулирования на закрепленных территориях с сотрудниками отдела МВД России по городу Сухой Лог (Приложение №3 к Порядку), Табель учета времени охраны общественного порядка при проведении культурно-массовых мероприятий на территории городского округа Сухой Лог, согласованные с начальником Отдела МВД России по городу Сухой Лог) (Приложение №4 к Порядку).

27. В случае невозможности предоставления субсидии Получателю субсидии в текущем финансовом году в связи с недостаточностью лимитов бюджетных обязательств, указанных в пункте 4 настоящего Порядка, предоставление субсидии в очередном финансовом году осуществляется без повторного прохождения им проверки на соответствие критериям отбора.

28. На основании соглашений (дополнительных соглашений) в соответствии с утвержденными объемами субсидии производится перечисление бюджетных средств на расчетный счет общественной организации по заявлению получателя субсидии в срок не позднее 10 рабочих дней со дня поступления заявления.

4. Требования к отчетности

29. Получатель субсидии обязуется в срок не позднее 15 числа месяца, следующего за отчетным кварталом, представлять в Администрацию городского округа Сухой Лог:

- 1) финансовый отчет по форме согласно Приложению №5 к настоящему Порядку;
- 2) отчет о достижении показателей результативности по форме согласно Приложению №6 к настоящему Порядку.

Показатели, отражающие результат предоставления субсидии устанавливаются Администрацией в соответствии с муниципальной программой «Обеспечение безопасности жизнедеятельности населения, профилактика терроризма, минимизация и ликвидация последствий его проявлений в городском округе Сухой Лог».

30. При предоставлении отчетов не соответствующих по форме установленной настоящим Порядком, должностное лицо Администрации осуществляющее прием и проверку отчета, выносит мотивированный отказ в приеме отчета и направляет его общественной организации в течение 2 рабочих дней со дня поступления отчета.

5. Требования об осуществлении контроля за соблюдением условий, целей и порядка предоставления субсидии и ответственности за их нарушение

31. Субсидии, полученные из местного бюджета, носят целевой характер и не могут быть использованы на другие цели. Нецелевое использование средств влечет применение мер ответственности, предусмотренных законодательством Российской Федерации.

32. Руководитель и главный бухгалтер общественной организации несут ответственность за нецелевое использование бюджетных средств, в соответствии с действующим законодательством.

33. Предоставление субсидии прекращается в случае неисполнения или ненадлежащего исполнения Получателем обязательств, предусмотренных соглашением о предоставлении субсидии.

34. Неиспользованные субсидии (остатки субсидии) в текущем финансовом году подлежат возврату Получателем субсидии не позднее 15 января очередного финансового года.

35. Администрацией городского округа Сухой Лог проводится обязательная проверка соблюдения условий, целей и порядка предоставления субсидии общественной организации, в ходе которой имеют право проводить проверки первичных документов, подтверждающих сведения, указанные в отчетах, представляемых для получения субсидии. Контроль целевого использования Субсидии осуществляется Финансовым управлением Администрации городского округа Сухой Лог.

36. В случае выявления по результатам проверок, проведенных Администрацией городского округа Сухой Лог и (или) уполномоченным органом муниципального финансового контроля, фактов нарушения условий предоставления субсидии и (или) условий Соглашения Получатель субсидии обязан возратить в доход местного бюджета полученную в соответствующем финансовом году субсидию в полном объеме:

- 1) на основании требования Администрации городского округа Сухой Лог - не позднее 10-го рабочего дня со дня получения получателем субсидии указанного требования;

2) на основании представления и (или) предприя-
тия уполномоченного органа муниципального
финансового контроля - в сроки, установленные в
соответствии с бюджетным законодательством Рос-
сийской Федерации.

37. При невозврате субсидии в указанный срок,
предусмотренный пунктом 34 настоящего порядка,
Администрация городского округа Сухой Лог при-
нимает меры по взысканию подлежащей возврату
субсидии в местный бюджет в судебном порядке. При
неисполнении представления и (или) предписания
уполномоченного органа муниципального финан-
сового контроля, Финансовое управление Адми-
нистрации городского округа Сухой Лог принимает
меры по взысканию подлежащей возврату субсидии
в местный бюджет в судебном порядке.

38. При недостижении результатов предоставле-
ния субсидий, предусмотренных пунктом 29 насто-
ящего Порядка, субсидии подлежат возврату в бюд-
жет городского округа Сухой Лог в течение 30 дней с
момента получения соответствующего требования
в размере возврата (С, рублей), который рассчиты-
вается по формуле:

$$C - C_p \times (1 - \frac{P_2}{P_3})$$

C_p - размер предоставленной субсидии, рублей;
P₂ - фактически достигнутое значение показателя
результативности.

P₃ - запланированное значение показателя резуль-
тативности.

Администрация принимает меры по взысканию
субсидий, подлежащих возврату в бюджет городско-
го округа Сухой Лог в судебном порядке.

Приложение №1
к Порядку предоставления субсидии
из бюджета городского округа Сухой Лог
на финансовую поддержку деятельности
добровольных формирований населения
по обеспечению общественного порядка
на территории городского округа Сухой Лог

**ЗАЯВЛЕНИЕ
о предоставлении Субсидии**

(наименование Получателя, ИНН, КПП, адрес)
в соответствии с _____,

(наименование порядка предоставления субсидии
из бюджета городского округа Сухой Лог
Получателю)

утвержденными(ым) постановлением Администра-
ции городского округа Сухой Лог от «_» __ 20_ г. №_
(далее - Порядок), просит предоставить Субсидию в
размере _____

(сумма прописью)
рублей в целях _____
(целевое назначение субсидии)

Опись документов, предусмотренных пунктом ____
Порядка, прилагается.
Приложение: на л. в ед. экз.
Получатель _____

(подпись) _____ (расшифровка _____ (должность) _____
подписи)

«_» _____ 20_ г.

**АДМИНИСТРАЦИЯ ГОРОДСКОГО ОКРУГА СУХОЙ ЛОГ
ПОСТАНОВЛЕНИЕ от 13.04.2023 №519-ПА**

**О порядке предоставления
из бюджета городского округа Сухой Лог
субсидий на финансовую поддержку
социально ориентированных
некоммерческих организаций
на территории городского округа Сухой Лог**

В соответствии со статьей 78.1 Бюджетного кодекса
Российской Федерации, постановлением Правитель-
ства Российской Федерации от 18 сентября 2020 года
№1492 «Об общих требованиях к нормативным пра-
вовым актам, муниципальным правовым актам, ре-
гулирующим предоставление субсидий, в том числе
грантов в форме субсидий, юридическим лицам, ин-
дивидуальным предпринимателям, а также физиче-
ским лицам - производителям товаров, работ, услуг,
и о признании утратившими силу некоторых актов
Правительства Российской Федерации и отдельных
положений некоторых актов Правительства Россий-
ской Федерации», приказом Финансового управле-
ния Администрации городского округа Сухой Лог от
12 декабря 2022 года №89 «Об утверждении Типовой
формы соглашения о предоставлении из бюджета
городского округа Сухой Лог субсидий юридическим
лицам, индивидуальным предпринимателям, а также
физическим лицам», руководствуясь Уставом город-
ского округа Сухой Лог, Администрация городского
округа Сухой Лог
ПОСТАНОВЛЯЕТ:

1. Утвердить:
 - 1) Порядок предоставления из бюджета городского
округа Сухой Лог субсидий на финансовую поддерж-
ку социально ориентированных некоммерческих ор-
ганизаций на территории городского округа Сухой
Лог (прилагается);
 - 2) Состав комиссии по отбору социально ориенти-
рованных некоммерческих организаций, претендую-
щих на получение субсидий из бюджета городского
округа Сухой Лог (прилагается).
2. Признать утратившими силу следующие поста-
новления Главы городского округа Сухой Лог:
 - 1) от 11 апреля 2021 года №478-ПГ «О порядке пре-
доставления из бюджета городского округа Сухой
Лог субсидий на финансовую поддержку социально
ориентированных некоммерческих организаций на
территории городского округа Сухой Лог»;
 - 2) от 18 мая 2021 года №652-ПГ «О внесении измене-
ний в постановление Главы городского округа Сухой
Лог от 11 апреля 2021 года №478-ПГ «О порядке пре-
доставления из бюджета городского округа Сухой
Лог субсидий на финансовую поддержку социально
ориентированных некоммерческих организаций на
территории городского округа Сухой Лог»;
3. Настоящее постановление опубликовать в га-
зете «Знамя Победы» и разместить на официальном
сайте Администрации городского округа Сухой Лог в
сети «Интернет».
4. Контроль исполнения настоящего постановле-
ния возложить на заместителя главы Администрации
городского округа Сухой Лог В.Н. Игонина.

Глава городского округа Р.Р. Мингалимов

Приложение №2
к Порядку предоставления субсидии
из бюджета городского округа Сухой Лог
на финансовую поддержку деятельности
добровольных формирований населения
по обеспечению общественного порядка
на территории городского округа Сухой Лог

УТВЕРЖДЕНО:
Начальник ОМВД России
по г. Сухой Лог

«_» _____ 20_ года

**План
привлечения добровольных формирований населения по обеспечению общественного порядка
на территории городского округа Сухой Лог
«_____»
(название организации)
к обеспечению охраны общественного порядка при проведении культурно-массовых, публичных
и других рейдовых профилактических мероприятий на территории городского округа Сухой Лог
на 20_ год**

№ п/п	Наименование планируемого мероприятия	Дата проведения	Количество привлекаемых	Продолжи-тельность не-сения службы	Количество часов к оплате
Всего:					
Рейдовые профилактические мероприятия, совместное патрулирование					
Всего:					

Согласовано:

Заместитель главы
Администрации городского округа Сухой Лог _____ (инициалы, фамилия) _____ (подпись)

Командир (начальник) _____ (инициалы, фамилия) _____ (подпись)

Приложение №3
к Порядку предоставления субсидии
из бюджета городского округа Сухой Лог
на финансовую поддержку деятельности
добровольных формирований населения
по обеспечению общественного порядка
на территории городского округа Сухой Лог

Согласовано:
Начальник ОМВД России
по городу Сухой Лог

**Табель учета времени
патрулирования добровольных формирований населения по обеспечению общественного порядка
на территории городского округа Сухой Лог на закрепленных территориях с сотрудниками отдела
МВД России по городу Сухой Лог
за _____ 20_ года**

№ п/п	ФИО	Дата дежурства				количество часов

Командир (начальник) _____ (инициалы, фамилия) _____ (подпись)

Приложение №5
к Порядку предоставления субсидии из бюджета городского округа Сухой Лог на финансовую поддержку деятельности
добровольных формирований населения по обеспечению общественного порядка на территории городского округа Сухой Лог

**Отчет
о расходах, источником финансового обеспечения которых является Субсидия
на «_» _____ 20_ г.**

Наименование Получателя _____
Периодичность: _____
Единица измерения _____

Наименование показателя	Код строки	Код направле-ния расхода-ния Субсидии	Сумма				причина отклонения	
			объем выплат по плану <1>	фактиче-ски	отклонение от планового значения в абсолютных ве-личинах (гр. 4-гр. 5)	в процентах (гр. 5/гр. 4)×100%	код	наименование
1	2	3	4	5	6	7	8	9
Остаток Субсидии на начало года, всего: <2>	0100							
в том числе: потребность в котором подтверждена	0110	x						
подлежащий возврату в бюджет городского округа Сухой Лог	0120							
Поступило средств, всего:	0200	x						
в том числе:	0210	x						
из бюджета								
возврат средств по выплатам, произведенным в прошлых отчетных периодах (дебиторской задол-женности прошлых лет)	0220	x						
Выплаты по расходам, всего:	0300							
Возвращено в бюджет городского округа Сухой Лог, всего:	0400	x						
в том числе:	0410	x						
израсходованных не по целевому назначению								
в результате применения штрафных санкций	0420	x						
в сумме остатка Субсидии на начало года, потребность в которой не подтверждена	0430							
в сумме возврата дебиторской задолженности прошлых лет, решение об использовании которой не принято	0440							
Остаток Субсидии на конец отчетного периода, всего:	0500	x						
в том числе:	0510	x						
требуется в направлении на те же цели								
подлежит возврату в бюджет городского округа Сухой Лог	0520	x						

<1> Показатель формируется в случае, если соглашением установлены плановые значения на отчетную дату.
<2> Указывается сумма остатка Субсидии на 1 января текущего финансового года.

Руководитель Получателя
(уполномоченное лицо) _____ (должность) _____ (подпись) _____ (расшифровка подписи)

Исполнитель _____ (должность) _____ (фамилия, инициалы) _____ (подпись)

«_» _____ 20_ г.

Утвержден постановлением Администрации городского округа Сухой Лог от 13.04.2023 №519-ПА

Порядок предоставления из бюджета городского округа Сухой Лог субсидий на финансовую поддержку социально ориентированных некоммерческих организаций на территории городского округа Сухой Лог

1. Общие положения о предоставлении субсидий

1. Настоящий Порядок определяет цели, условия, порядок предоставления из бюджета городского округа Сухой Лог (далее - местный бюджет) субсидий на финансовую поддержку социально ориентированных некоммерческих организаций, осуществляющих на территории городского округа Сухой Лог мероприятия по профилактике и пропаганде здорового образа жизни, социальной поддержке ветеранов, инвалидов, пенсионеров, женщин, семей с детьми и граждан, находящихся в трудной жизненной ситуации, спортивной деятельности детей и молодежи, профилактике наркомании и заболеваний, патриотическому воспитанию детей и молодежи, по гармонизации межнациональных и межконфессиональных отношений, профилактике экстремизма, возрождению традиционной народной культуры городского округа Сухой Лог (далее - Получатели субсидий), а также требования к отчетности, требования об осуществлении контроля за соблюдением условий, целей и порядка предоставления субсидий и ответственности за их нарушение.

2. Настоящий Порядок разработан в соответствии с Бюджетным кодексом Российской Федерации, Федеральным законом от 06.10.2003 №131-ФЗ «Об общих принципах организации местного самоуправления в Российской Федерации», Законом Свердловской области от 27.01.2012 №4-ОЗ «О государственной поддержке некоммерческих организаций в Свердловской области», постановлением Правительства Российской Федерации от 18 сентября 2020 года №1492 «Об общих требованиях к нормативным правовым актам, муниципальным правовым актам, регулирующим предоставление субсидий, в том числе грантов в форме субсидий, юридическим лицам, индивидуальным предпринимателям, а также физическим лицам - производителям товаров, работ, услуг, и о признании утратившими силу некоторых актов Правительства Российской Федерации и отдельных положений некоторых актов Правительства Российской Федерации», приказом Финансового управления Администрации городского округа Сухой Лог от 12 декабря 2022 года №89 «Об утверждении Типовой формы соглашения о предоставлении из бюджета городского округа Сухой Лог субсидий юридическим лицам, индивидуальным предпринимателям, а также физическим лицам».

3. Субсидия предоставляется в целях - формирования условий для повышения эффективности системы социальной поддержки и развития социально ориентированных некоммерческих организаций, в городском округе Сухой Лог, в том числе:

1) на реализацию мероприятий по профилактике и пропаганде здорового образа жизни, социальной поддержке ветеранов, инвалидов, пенсионеров, женщин, семей с детьми и граждан, находящихся в трудной жизненной ситуации, спортивной деятель-

ности детей и молодежи, профилактику наркомании и заболеваний, патриотическое воспитание детей и молодежи, на гармонизацию межнациональных и межконфессиональных отношений, профилактику экстремизма, возрождению традиционной народной культуры городского округа Сухой Лог;

2) на расходы на приобретение подарочной, сувенирной продукции, брошюр, буклетов, сертификатов, грамот, на разработку и изготовление методических рекомендаций, пособий для участников мероприятий и иные расходы, направленные на выполнение мероприятий, предусмотренных подпунктом 1 настоящего пункта;

3) на оплату коммунальных услуг непосредственно связанных с выполнением мероприятий, предусмотренных подпунктом 1 настоящего пункта, включающие расходы на электроснабжение, теплоснабжение, горячее водоснабжение, холодное водоснабжение и водоотведение;

4) на оплату транспортных услуг по перевозке (транспортировке) грузов, пассажирских перевозок, непосредственно связанных с выполнением мероприятий, предусмотренных подпунктом 1 настоящего пункта;

5) на оплату услуг связи, аренду интернет-канала, временную оплату за интернет-услуги или оплату интернет-трафика непосредственно связанные с выполнением мероприятий, предусмотренных подпунктом 1 настоящего пункта;

6) на содержание имущества, непосредственно связанного с выполнением мероприятий, предусмотренных подпунктом 1 настоящего пункта;

7) на приобретение материальных запасов, в том числе хозяйственных товаров и канцелярских принадлежностей, непосредственно связанных с выполнением мероприятий, предусмотренных подпунктом 1 настоящего пункта;

8) на оплату труда работников, непосредственно связанных с проведением мероприятий в соответствии со штатным расписанием, командировочные расходы с учетом оплаты стоимости проезда и провоза багажа к месту командировки и обратно, непосредственно связанных с выполнением мероприятий, предусмотренных подпунктом 1 настоящего пункта.

9) на оплату бухгалтерских и юридических услуг, других услуг для обеспечения деятельности организации непосредственно связанных с выполнением мероприятий. Субсидии не могут быть использованы на иные цели.

4. Предоставление субсидий осуществляется за счет местного бюджета в пределах средств, предусмотренных на текущий финансовый год на реализацию мероприятий: «Обеспечение мероприятий по реализации мер противодействия злоупотреблению наркотиками и их незаконному обороту, по профилактике заболеваний и формированию здорового образа жизни», «Финансовая поддержка социально ориентированных некоммерческих организаций, осуществляющих социальную поддержку», муниципальной программы «Поддержка социально ориентированных некоммерческих организаций в городском округе Сухой Лог», утвержденной постановлением Главы городского округа Сухой Лог от 18.11.2020 №1255-ПГ, муниципальной программы «Обеспечение безопасности жизнедеятельности населения, профилактика терроризма, минимизация и ликвидация последствий его проявления в городском округе Сухой Лог», подпрограммы «Гармонизация межнациональных отношений и профилактика экстремизма», утвержденной постановлением Главы городского округа Сухой Лог от 02.11.2020 №1179-ПГ и лимитов бюджетных обязательств, утвержденных на соответствующий финансовый год на эти цели.

5. Главным распорядителем как получателем средств местного бюджета, предусмотренных для предоставления субсидий, является Администрация городского округа Сухой Лог (далее - Администрация, Главный распорядитель).

6. Получателю субсидий за счет предоставленной субсидии запрещается осуществлять следующие расходы:

1) связанные с осуществлением предпринимательской деятельности и оказанием помощи коммерческим организациям;

2) на прямую не связанные с заявленными проектами и мероприятиями;

3) на поддержку политических партий и кампаний;

4) на проведение митингов, демонстраций, шествий, пикетирований;

5) на приобретение алкогольных напитков и табачной продукции;

6) на уплату пени и штрафов;

7) на расходы на погашение кредиторской задолженности, возникновение которой не связано с реализацией мероприятия, на реализацию которого предоставлена субсидия.

7. Получатель субсидии определяется по результатам отбора на основании предложений (заявлений), который проводится при определении получателя субсидии.

8. Информация о субсидиях размещается на едином портале бюджетной системы Российской Федерации в информационно-телекоммуникационной сети «Интернет» (при наличии технической возможности) при формировании проекта решения Думы городского округа Сухой Лог о бюджете городского округа Сухой Лог на текущий год и плановый период (проекта решения Думы городского округа Сухой Лог о внесении изменений в решение о бюджете городского округа Сухой Лог на текущий год и плановый период).

2. Порядок проведения отбора получателей субсидий для предоставления субсидий

9. Право на получение субсидий имеют социально ориентированные некоммерческие организации, удовлетворяющие следующим критериям отбора:

1) осуществляющие в соответствии с учредительными документами на территории городского округа Сухой Лог деятельность по профилактике и пропаганде здорового образа жизни, социальной поддерж-

ке ветеранов, инвалидов, пенсионеров, поддержке женщин, семей с детьми и граждан, находящихся в трудной жизненной ситуации, спортивной деятельности детей и молодежи, профилактике наркомании и заболеваний, патриотическому воспитанию детей и молодежи, по гармонизации межнациональных и межконфессиональных отношений, профилактике экстремизма, возрождению традиционной народной культуры городского округа;

2) не являющиеся государственными компаниями, государственными и муниципальными учреждениями, религиозными организациями, политическими партиями, их объединениями и союзами, профессиональными союзами, их объединениями (ассоциациями).

10. Участник отбора, на первое число месяца, предшествующего месяцу, в котором планируется проведение отбора, должен соответствовать следующим требованиям:

1) у участника отбора должна отсутствовать неисполненная обязанность по уплате налогов, сборов, страховых взносов, пеней, штрафов, процентов, подлежащих уплате в соответствии с законодательством Российской Федерации о налогах и сборах;

2) у участника отбора должна отсутствовать просроченная задолженность по возврату в бюджет бюджетной системы Российской Федерации, из которого планируется предоставление субсидии в соответствии с правовым актом, субсидий, бюджетных инвестиций, предоставленных в том числе в соответствии с иными правовыми актами, а также иная просроченная (неурегулированная) задолженность по денежным обязательствам перед публично-правовым образованием, из бюджета которого планируется предоставление субсидии в соответствии с правовым актом (за исключением субсидий, предоставляемых государственным (муниципальным) учреждениям, субсидий в целях возмещения недополученных доходов, субсидий в целях финансового обеспечения или возмещения затрат, связанных с поставкой товаров (выполнением работ, оказанием услуг) получателями субсидий физическим лицам);

3) участники отбора - юридические лица не должны находиться в процессе реорганизации (за исключением реорганизации в форме присоединения к юридическому лицу, являющемуся участником отбора, другого юридического лица), ликвидации, в отношении них не введена процедура банкротства, деятельность участника отбора не приостановлена в порядке, предусмотренном законодательством Российской Федерации, а участника отбора - индивидуальные предприниматели не должны прекратили деятельность в качестве индивидуального предпринимателя;

4) в реестре дисквалифицированных лиц отсутствуют сведения о дисквалифицированных руководителе, членах коллегиального исполнительного органа, лице, исполняющем функции единоличного исполнительного органа, или главным бухгалтером участника отбора, являющегося юридическим лицом, об индивидуальном предпринимателе и о физическом лице - производителе товаров, работ, услуг, являющихся участниками отбора;

5) участники отбора не должны являться иностранными юридическими лицами, в том числе местом регистрации которых является государство или территория, включенные в утверждаемый Министерством финансов Российской Федерации перечень государств и территорий, используемых для промежуточного (офшорного) владения активами в Российской Федерации (далее - офшорные компании), а также российскими юридическими лицами, в уставном (складочном) капитале которых доля прямого или косвенного (через третьих лиц) участия офшорных компаний в совокупности превышает 25 процентов (если иное не предусмотрено законодательством Российской Федерации). При расчете доли участия офшорных компаний в капитале российских юридических лиц не учитывается прямое и (или) косвенное участие офшорных компаний в капитале публичных акционерных обществ (в том числе со статусом международной компании), акции которых обращаются на организованных торгах в Российской Федерации, а также косвенное участие таких офшорных компаний в капитале других российских юридических лиц, реализованное через участие в капитале указанных публичных акционерных обществ;

6) участники отбора не должны получать средства из федерального бюджета (бюджета субъекта Российской Федерации, местного бюджета), из которого планируется предоставление субсидии в соответствии с правовым актом, на основании иных нормативных правовых актов Российской Федерации (нормативных правовых актов субъекта Российской Федерации, муниципальных правовых актов) на цели, установленные настоящим Порядком;

7) участник отбора не должен находиться в перечне организаций и физических лиц, в отношении которых имеются сведения об их причастности к экстремистской деятельности или терроризму, либо в перечне организаций и физических лиц, в отношении которых имеются сведения об их причастности к распространению оружия массового уничтожения.

11. Объявление о проведении отбора размещается на едином портале (при наличии технической возможности) и на официальном сайте городского округа Сухой Лог <http://www.goslog.ru>. Прием предложений (заявок) на участие в отборе не может быть ранее: 10-го календарного дня, следующего за днем размещения объявления о проведении отбора, в случае если получатель субсидии определяется по результатам запроса предложений и отсутствует информация о количестве получателей субсидии, соответствующих категории отбора; 5-го календарного дня, следующего за днем размещения объявления о проведении отбора, в случае если получатель субсидии определяется по результатам запроса предложений и имеется информация о количестве получателей субсидии, соответствующих категории отбора. Взаимодействие с получателем субсидии осуществляет главный специалист Администрации городского округа Сухой Лог.

Приложение №4 к Порядку предоставления субсидии из бюджета городского округа Сухой Лог на финансовую поддержку деятельности добровольных формирований населения по обеспечению общественного порядка на территории городского округа Сухой Лог

Согласовано: Начальник ОМВД России по городу Сухой Лог

Табель учета времени охраны общественного порядка при проведении культурно-массовых мероприятий на территории городского округа Сухой Лог за _____ 20_ года

№ п/п	ФИО	Дата дежурства				количество часов

Командир (начальник) _____ (инициалы, фамилия) _____ (подпись)

Приложение №6 к Порядку предоставления субсидии из бюджета городского округа Сухой Лог на финансовую поддержку деятельности добровольных формирований населения по обеспечению общественного порядка на территории городского округа Сухой Лог

ОТЧЕТ о достижении значений результатов предоставления Субсидии по состоянию на 1 ____ 20_ года

Наименование Получателя _____ Периодичность: _____

1. Информация о достижении значений результатов предоставления Субсидии

№ п/п	Наименование результата предоставления Субсидии	Единица измерения по ОКЕИ		Плановое значение результата предоставления Субсидии	Достигнутое значение результата предоставления Субсидии по состоянию на отчетную дату	Процент выполнения плана	Причина отклонения
		Наименование	Код				
1	2	3	4	5	6	7	8

Приложение: _____ (документы, подтверждающие достижение результатов предоставления Субсидии)

Руководитель Получателя (уполномоченное лицо) _____ (должность) _____ (подпись) _____ (расшифровка подписи)

Исполнитель _____ (должность) _____ (ФИО) _____ (телефон)

«_» ____ 20_ г.

2. Сведения о принятии отчета о достижении значений результатов предоставления Субсидии

Наименование показателя	Код по бюджетной классификации бюджета	КОСГУ	Сумма	
			с начала заключения Соглашения	из них с начала текущего финансового года
1	2	3	4	5
Объем Субсидии, направленный на достижение результатов				
Объем Субсидии, потребность в котором не подтверждена				
Объем Субсидии, подлежащий возврату в бюджет				
Сумма штрафных санкций (пени), подлежащих перечислению в бюджет				

Руководитель (уполномоченное лицо) _____ (должность) _____ (подпись) _____ (расшифровка подписи)

Исполнитель _____ (должность) _____ (фамилия, инициалы) _____ (телефон)

«_» ____ 20_ г.

Объявление о проведении отбора содержит:

- 1) сроки проведения отбора (дату и время начала (окончания) подачи (приема) предложений (заявлений) участников отбора);
- 2) наименование, место нахождения, почтовый адрес, адрес электронной почты главного распорядителя;
- 3) результаты предоставления субсидии, включая показатели в части материальных и нематериальных объектов и (или) услуг, планируемых к получению при достижении результатов соответствующих проектов (при возможности такой детализации), значения которых устанавливаются в соглашениях;
- 4) сетевой адрес, и (или) указатели страниц сайта в информационно-телекоммуникационной сети «Интернет», на котором обеспечивается проведение отбора;
- 5) требования к участникам отбора и перечень документов, представляемых участниками отбора для подтверждения их соответствия указанным требованиям;
- 6) порядок подачи предложений (заявлений) участниками отбора и требований, предъявляемых к форме и содержанию предложений (заявлений), подаваемых участниками отбора;
- 7) порядок отзыва предложений (заявлений) участников отбора, порядок возврата предложений (заявлений) участников отбора, определяющий в том числе основания для возврата предложений (заявлений) участников отбора, порядок внесения изменений в предложения (заявления) участников отбора;
- 8) правила рассмотрения и оценки предложений (заявлений) участников отбора;
- 9) порядок предоставления участникам отбора разъяснений положений объявления о проведении отбора, дату начала и окончания срока такого предоставления;
- 10) срок, в течение которого победитель (победители) отбора должен подписать соглашение (договор) о предоставлении субсидии;
- 11) условия признания победителя (победителей) отбора уклонившимся от заключения соглашения;
- 12) дату размещения результатов отбора на офи-

циальном сайте главного распорядителя в информационно-телекоммуникационной сети «Интернет».

12. Для предоставления субсидий участник отбора представляет Главному распорядителю заявление на получение субсидии из бюджета городского округа Сухой Лог, по форме согласно Приложению №1 к настоящему Порядку, подписанную уполномоченным лицом и заверенную печатью (при ее наличии) с приложением следующих документов:
 - 1) копии документов, из Единого государственного реестра юридических лиц;
 - 2) копию Свидетельства о государственной регистрации юридического лица;
 - 3) заверенную копию устава общественной организации (объединения);
 - 4) копию документов подтверждающих полномочия руководителя организации участника отбора;
 - 5) документы, подтверждающие отсутствие на первое число месяца, предшествующего месяцу, в котором планируется проведение отбора, задолженности по начисленным налогам, сборам и иным обязательным платежам в бюджеты любого уровня и государственные внебюджетные фонды, а также не получение средств из бюджета городского округа Сухой Лог на основании иных нормативных правовых актов.
13. Прием и регистрация заявления осуществляется по адресу: Свердловская область, г. Сухой Лог, ул. Кирова, д.7 «а», каб. 301, адрес электронной почты: prof@goslog.ru.
14. Для проведения отбора социально ориентированных некоммерческих организаций, претендующих на получение субсидий из бюджета городского округа Сухой Лог создается Комиссия по отбору социально ориентированных некоммерческих организаций, претендующих на получение субсидий из бюджета городского округа Сухой Лог (далее - Комиссия). Состав Комиссии утверждается постановлением Главы городского округа Сухой Лог.
15. Комиссия в течение пяти рабочих дней после окончания срока подачи заявлений рассматривает заявления.
16. Основания для отклонения предложения (заявления) участника отбора на стадии рассмотрения

и оценки предложений (заявлений):

- 1) несоответствие участника отбора требованиям, установленным, в пункте 10 настоящего Порядка;
- 2) несоответствие представленных участником отбора предложений (заявлений) и документов требованиям к предложениям (заявлениям) участников отбора, установленным в объявлении о проведении отбора;
- 3) недостоверность представленной участником отбора информации, в том числе информации о месте нахождения и адресе юридического лица;
- 4) подача участником отбора предложения (заявления) после даты и (или) времени, определенных для подачи предложений (заявлений).
16. Комиссия по результатам рассмотрения заявления, при отсутствии оснований предусмотренных пунктом 15 и пунктом 20 определяет размер субсидии в соответствии с пунктом 21 и принимает решение о предоставлении субсидии.
- При наличии оснований указанных в пунктах 15 и 20, Комиссия принимает решение об отказе в предоставлении субсидии.
- Решение Комиссии о предоставлении субсидии или об отказе в предоставлении субсидии принимается большинством голосов присутствующих на заседании членов Комиссии и оформляется в виде протокола заседания Комиссии, который подписывает председатель и секретарь Комиссии.
17. На официальном сайте Главного распорядителя в информационно-телекоммуникационной сети «Интернет» в течение 10 рабочих дней с даты подписания протокола заседания Комиссии размещается информация о результатах рассмотрения предложений (заявлений), включающей следующие сведения:
 - 1) дата, время и место проведения рассмотрения предложений (заявлений);
 - 2) информация об участниках отбора, предложения (заявления) которых были рассмотрены;
 - 3) информация об участниках отбора, предложения (заявления) которых были отклонены, с указанием причин их отклонения, в том числе оснований объявления о проведении отбора, которым не соответствуют такие предложения (заявления);

- 4) наименование получателя (получателей) субсидии, с которым заключается соглашение, и размер предоставляемой ему субсидии.

3. Условия и порядок предоставления субсидий

18. Предоставление субсидий социально ориентированным некоммерческим организациям, не являющимся муниципальными учреждениями, осуществляется на безвозмездной и безвозвратной основе.
19. Предоставление субсидии осуществляется на основании заявления указанной в пункте 12 настоящего Порядка, прошедшей отбор.
20. В предоставлении субсидии может быть отказано по следующим основаниям:
 - 1) несоответствие представленных получателем субсидии документов требованиям, определенным в соответствии с пунктом 12 настоящего Порядка, или непредставление (представление не в полном объеме) указанных документов;
 - 2) установление факта недостоверности представленной получателем субсидии информации.
21. В случае подачи заявлений несколькими участниками, определение объема субсидии осуществляется плановым методом, который подразумевает финансирование в пределах выделенных средств на текущий финансовый год согласно мероприятий: «Обеспечение мероприятий по реализации мер противодействия злоупотреблению наркотиками и их незаконному обороту, по профилактике заболеваний и формированию здорового образа жизни», «Финансовая поддержка социально ориентированным некоммерческим организациям, осуществляющим социальную поддержку», муниципальной программы «Поддержка социально ориентированных некоммерческих организаций в городском округе Сухой Лог», утвержденной постановлением Главы городского округа Сухой Лог от 18.11.2020 №1255-ПГ, подпрограмме «Гармонизация межнациональных отношений и профилактика экстремизма» муниципальной программы «Обеспечение безопасности жизнедеятельности населения, профилактика терроризма, минимизация и ликвидация последствий его проявления в город-

Приложение №2
к Порядку предоставления из бюджета городского округа Сухой Лог субсидий на финансовую поддержку социально ориентированных некоммерческих организаций на территории городского округа Сухой Лог

**Отчет
о расходах, источником финансового обеспечения которых является Субсидия
на «_» ____ 20_ г.**

Наименование Получателя _____
Периодичность: _____
Единица измерения _____

Наименование показателя	Код строки	Код направления расхода Субсидии	Сумма						
			объем выплат		отклонение от планового значения		причина отклонения		
			по плану <1>	фактически	в абсолютных величинах (гр. 4-гр. 5)	в процентах (гр. 5/гр. 4)×100%	код	наименование	
1	2	3	4	5	6	7	8	9	
Остаток Субсидии на начало года, всего: <2>	0100								
в том числе:	0110	x							
потребность в котором подтверждена подлежащий возврату в бюджет городского округа Сухой Лог	0120								
Поступило средств, всего:	0200	x							
в том числе:	0210	x							
из бюджета									
возврат средств по выплатам, произведенным в прошлых отчетных периодах (дебиторской задолженности прошлых лет)	0220	x							
Выплаты по расходам, всего:	0300								
в том числе:	0310								
на реализацию мероприятий по профилактике и пропаганде здорового образа жизни, социальной поддержке ветеранов, инвалидов, пенсионеров, женщин, семей с детьми и граждан, находящихся в трудной жизненной ситуации, спортивной деятельности детей и молодежи, профилактику наркомании и заболеваний, патриотическое воспитание детей и молодежи, на гармонизацию межнациональных и межконфессиональных отношений, профилактику экстремизма, возрождению традиционной народной культуры городского округа Сухой Лог	0311								
на расходы на приобретение подарочной, сувенирной продукции, брошюр, буклетов, сертификатов, грамот, на разработку и изготовление методических рекомендаций, пособий для участников мероприятий и иные расходы, направленные на выполнение мероприятий	0312								
на оплату коммунальных услуг непосредственно связанных с выполнением мероприятий, предусмотренных подпунктом 1 настоящего пункта, включающие расходы на электроснабжение, теплоснабжение, горячее водоснабжение, холодное водоснабжение и водоотведение	0320								
на оплату транспортных услуг по перевозке (транспортировке) грузов, пассажирских перевозок, непосредственно связанных с выполнением мероприятий	0340								
на оплату услуг связи, аренду интернет-канала, повременную оплату за интернет-услуги или оплату интернет-трафика непосредственно связанные с выполнением мероприятий	0341								
на содержание имущества, непосредственно связанного с выполнением мероприятий	0342								
на приобретение материальных запасов, в том числе хозяйственных товаров и канцелярских принадлежностей, непосредственно связанных с выполнением мероприятий	0350								
на оплату труда работников, непосредственно связанных с проведением мероприятий в соответствии со штатным расписанием, командировочные расходы с учетом оплаты стоимости проезда и провоза багажа к месту командировки и обратно, непосредственно связанные с выполнением мероприятий	0351								
на оплату бухгалтерских и юридических услуг, других услуг для обеспечения деятельности организации непосредственно связанных с выполнением мероприятий	0400	x							
Возвращено в бюджет городского округа Сухой Лог, всего:	0410	x							
в том числе:									
израсходованных не по целевому назначению	0420	x							
в результате применения штрафных санкций	0430								
в сумме остатка Субсидии на начало года, потребность в которой не подтверждена	0440								
в сумме возврата дебиторской задолженности прошлых лет, решение об использовании которой не принято									
Остаток Субсидии на конец отчетного периода, всего:	0500	x							
в том числе:	0510	x							
требуется в направлении на те же цели									
подлежит возврату в бюджет городского округа Сухой Лог	0520	x							

<1> Показатель формируется в случае, если соглашением установлены плановые значения на отчетную дату.
<2> Указывается сумма остатка Субсидии на 1 января текущего финансового года.

Руководитель Получателя (уполномоченное лицо) _____ (должность) _____ (подпись) _____ (расшифровка подписи)
Исполнитель _____ (должность) _____ (фамилия, инициалы) _____ (подпись)
«_» ____ 20_ г.

3. Опубликовать настоящее постановление с заключением о результатах публичных слушаний в газете «Знамя Победы» и разместить на официальном сайте городского округа Сухой Лог в сети «Интернет».

4. Контроль исполнения настоящего постановления возложить на заместителя Главы Администрации городского округа Сухой Лог Трофимчука А.В.

Глава городского округа Р.Р. Мингалимов

Приложение к постановлению Администрации городского округа Сухой Лог от 13.04.2023 №520-ПА

Заключение

о результатах публичных слушаний по вопросу предоставления разрешения на условно разрешенный вид использования для планируемого к образованию земельного участка со следующим местоположением: Российская Федерация, Свердловская область, городской округ Сухой Лог, город Сухой Лог, улица Победы, во дворе дома №30
г. Сухой Лог, ул. Кирова, 7А 07 апреля 2023 года

05 апреля 2023 года в кабинете 307 Администрации городского округа Сухой Лог состоялись публичные слушания по вопросу предоставления разрешения на

условно разрешенный вид использования для планируемого к образованию земельного участка со следующим местоположением: Российская Федерация, Свердловская область, городской округ Сухой Лог, город Сухой Лог, улица Победы, во дворе дома №30.

В публичных слушаниях принял участие 1 человек. Результаты публичных слушаний подготовлены на основании Протокола публичных слушаний от 05 апреля 2023 года.

Предложений и замечаний по данному вопросу не поступило.

В результате обсуждения, учитывая отсутствие предложений и замечаний, руководствуясь статьей 39 Градостроительного кодекса Российской Федерации, принято решение рекомендовать Главе городского округа предоставить физическому лицу разрешение на условно разрешенный вид использования для планируемого к образованию земельного участка со следующим местоположением: Российская Федерация, Свердловская область, городской округ Сухой Лог, город Сухой Лог, улица Победы, во дворе дома №30, условно разрешенный вид использования – «Размещение гаражей для собственных нужд».

Председатель публичных слушаний: Т.Е. Кузнецова
Секретарь: Е.А. Боровских

ОПИСАНИЕ ГРАНИЦ ПУБЛИЧНОГО СЕРВИТУТА

Газопровод низкого давления для газоснабжения жилых домов по ул. Буденного, ул. Гагарина, ул. Красных Орлов, д. Шата Сухоложского района Свердловской области

№ п/п	Характеристики объекта	Описание характеристик
1	2	3
1	Местоположение объекта	Свердловская область, Сухоложский район, деревня Шата
2	Площадь объекта +/- величина погрешности определения площади (P +/- Дельта P)	563 ± 21
3	Иные характеристики объекта	Срок установления публичного сервитута – 10 лет. Права и обязанности обладателя публичного сервитута установлены ст. 39.50 Глава V.7. «Установление публичного сервитута в отдельных целях» Земельного кодекса Российской Федерации от 25 октября 2001 г. N 136-ФЗ. Обладатель публичного сервитута вправе в установленных границах публичного сервитута осуществлять в соответствии с требованиями законодательства Российской Федерации деятельность, для обеспечения которой установлен публичный сервитут, в том числе: 1) осуществлять доступ на земельный участок по графику, установленному соглашением об осуществлении публичного сервитута, и при условии заблаговременного уведомления об этом правообладателя земельного участка, а в случаях необходимости предотвращения аварии или устранения ее последствий незамедлительно; 2) осуществлять строительство, реконструкцию, ремонт и эксплуатацию инженерных сооружений, а также создание временных или вспомогательных сооружений, необходимых для таких строительства, реконструкции, ремонта; 3) осуществлять доставку, складирование и вывоз строительных материалов, размещение временных или вспомогательных сооружений, провоз и размещение строительной техники, которые необходимы для строительства, реконструкции, ремонта объектов в случае установления публичного сервитута, в целях предусмотренных подпунктами 1 - 4 статьи 39.37 настоящего Кодекса; 4) осуществлять консервацию и снос сооружений, принадлежащих обладателю публичного сервитута; 5) выполнять иные работы, необходимые в целях установленного публичного сервитута. Обладатель публичного сервитута вправе требовать от правообладателя земельного участка или иных лиц соблюдения ограничений, установленных публичным сервитутом, и режима зоны с особыми условиями использования территории, устанавливаемой в связи с осуществлением деятельности, в целях обеспечения которой установлен публичный сервитут. Обладатель публичного сервитута обязан привести земельный участок в состояние, пригодное для его использования в соответствии с разрешенным использованием, в срок не позднее чем три месяца после завершения строительства, капитального или текущего ремонта, реконструкции, эксплуатации, консервации, сноса инженерного сооружения, для размещения которого был установлен публичный сервитут, или в случаях установления публичного сервитута в целях, предусмотренных подпунктами 2, 5 статьи 39.37 настоящего Кодекса, после завершения на земельном участке деятельности, для обеспечения которой установлен публичный сервитут.

1. Система координат МСК - 66, зона 1
2. Сведения о характерных точках границ объекта

Обозначение характерных точек границ	Координаты, м		Метод определения координат характерной точки	Средняя квадратическая погрешность положения характерной точки (M), м	Описание закрепления точки
	X	Y			
1	2	3	4	5	6
1	401700.43	1617199.80	Аналитический метод	0.1	-
2	401636.13	1617292.48	Аналитический метод	0.1	-
3	401632.06	1617289.54	Аналитический метод	0.1	-
4	401663.00	1617244.97	Аналитический метод	0.2	-
5	401680.52	1617219.76	Аналитический метод	0.2	-
6	401695.33	1617198.41	Аналитический метод	0.1	-
7	401696.11	1617197.29	Аналитический метод	0.1	-
1	401700.43	1617199.80	Аналитический метод	0.1	-

3. Сведения о характерных точках части (частей) границы объекта

Обозначение характерных точек границ	Координаты, м		Метод определения координат характерной точки	Средняя квадратическая погрешность положения характерной точки (M), м	Описание закрепления точки
	X	Y			
1	2	3	4	5	6
-	-	-	-	-	-

4. Сведения о частях границ объекта, совпадающих с местоположением внешних границ природных объектов и (или) объектов искусственного происхождения

Обозначение части границ		Описание прохождения части границ
от точки	до точки	
1	2	3
-	-	-

Текстовое описание местоположения границ объекта

Прохождение границы		Описание прохождения границы
от точки	до точки	
1	2	3
-	-	-

Информация о возможном установлении публичного сервитута

Администрацией городского округа Сухой Лог рассматривается ходатайство об установлении публичного сервитута общей площадью 563,0 кв.м с целью размещения линейного объекта системы газоснабжения «Газопровод низкого давления для газоснабжения жилых домов по ул. Буденного, ул. Гагарина, ул. Красных Орлов, д. Шата Сухоложского района Свердловской области» в отношении земельного участка с кадастровым номером 66:63:1602002:313 со следующим местоположением: Свердловская область, Сухоложский район, категория земель - земли сельскохозяйственного назначения.

Заинтересованные лица могут ознакомиться с поступившим ходатайством об установлении публичного сервитута и прилагаемым к нему описанием местоположения границ публичного сервитута по адресу: Свердловская область, город Сухой Лог, ул. Кирова, д.7А, каб. 308, время приема: понедельник, среда с 08:00 до 17:00 (обед с 13.00 до 14.00), тел. 8(34373)-3-26-09.

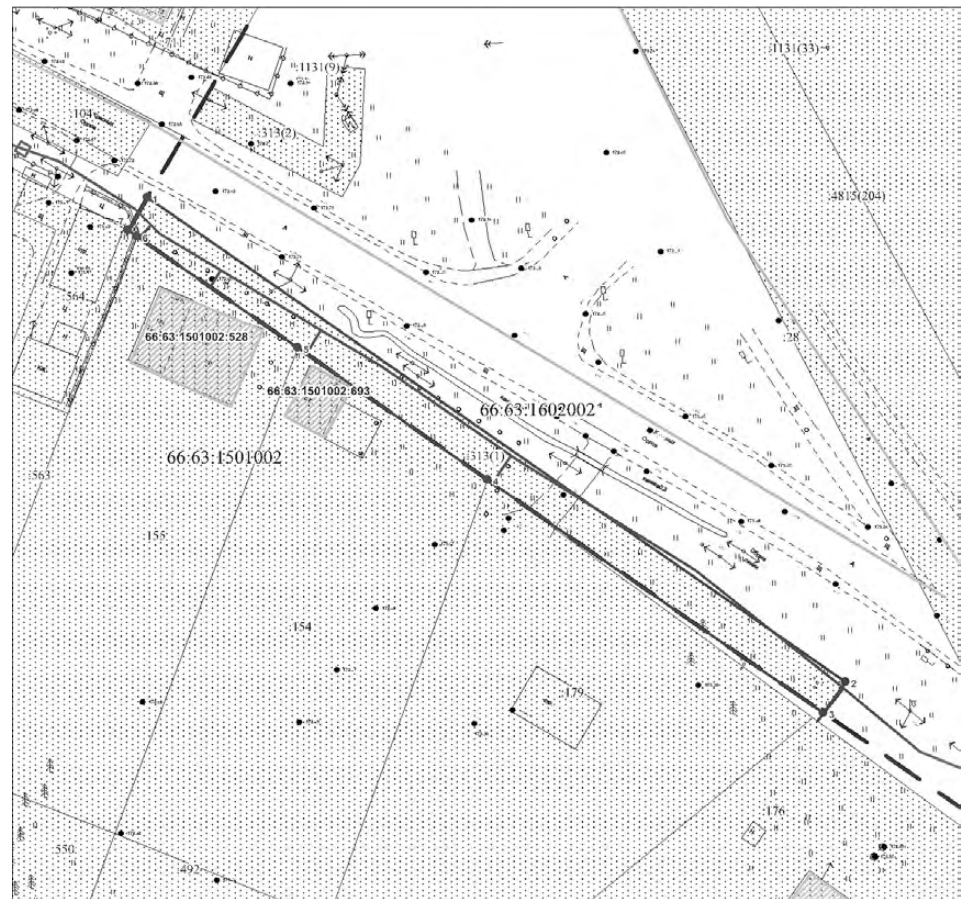
Заявления об учете прав на земельные участки принимаются в течение 15 дней со дня опубликования настоящего извещения, в письменном виде по адресу: Свердловская область, город Сухой Лог, ул. Кирова, д.7А, каб. 308, время приема: понедельник, среда с 08:00 до 17:00 (обед с 13.00 до 14.00), тел. 8(34373)-3-26-09. В электронном виде: kumi@goslog.ru.

Информация об установлении публичного сервитута с целью размещения линейного объекта системы газоснабжения и описание местоположения границ публичного сервитута размещены на официальном сайте городского округа Сухой Лог <http://goslog.ru>.

Действующие документы территориального планирования (Генеральный план городского округа Сухой Лог, утвержденный решением Думы городского округа Сухой Лог от 24.10.2011 г., утвержденный решением Думы городского округа Сухой Лог от 09.02.2012 г. №438-РД и Правила землепользования и застройки городского округа Сухой Лог, утвержденные решением Думы городского округа Сухой Лог от 26.11.2009 г. №213-РД) размещены на официальном сайте городского округа Сухой Лог (<http://goslog.ru>) в разделах «Документы/Градостроительство/Градостроительное зонирование, Территориальное планирование».

СХЕМА РАСПОЛОЖЕНИЯ ГРАНИЦ ПУБЛИЧНОГО СЕРВИТУТА

Газопровод низкого давления для газоснабжения жилых домов по ул. Буденного, ул. Гагарина, ул. Красных Орлов, д. Шата Сухоложского района Свердловской области



Масштаб 1:700

Используемые условные знаки и обозначения:

- Характерная точка границы публичного сервитута
- 1 Надписи номеров характерных точек границы публичного сервитута
- Граница публичного сервитута
- Граница кадастрового квартала
- Границы земельных участков по сведениям ЕГРН
- Границы объектов капитального строительства по сведениям ЕГРН
- Местоположение инженерного сооружения
- 66:63:1501002:1502 Обозначение кадастрового квартала
- Надписи кадастрового номера объекта недвижимости

/ обратите внимание

УВАЖАЕМЫЕ ЖИТЕЛИ ГОРОДСКОГО ОКРУГА!
Приглашаем принять участие в социологических опросах по критерию удовлетворенности услугами ЖКХ, транспорта, качеством дорог

Во исполнение Указа Губернатора Свердловской области от 21.04.2014 №202-УГ «Об оценке населением эффективности деятельности руководителей органов местного самоуправления муниципальных образований, расположенных на территории Свердловской области, унитарных предприятий и учреждений, действующих на региональном и муниципальном уровнях, акционерных обществ, контрольный пакет акций которых находится в собственности Свердловской области или в муниципальной собственности, осуществляющих оказание услуг населению муниципальных образований, расположенных на территории Свердловской области» на портале «Открытое Правительство Свердловской области» (open.midural.ru, раздел «Соцопросы/Актуальные соцопросы») проводятся социологические опросы по критериям удовлетворенности населения:

- 1) жилищно-коммунальными услугами;
- 2) качеством автодорог;
- 3) организацией транспортного обслуживания.

САЙТ ГАЗЕТЫ «ЗНАМЯ ПОБЕДЫ»
SUKHOYLOG-MEDIA.RU



Информация о возможном установлении публичного сервитута

Администрацией городского округа Сухой Лог рассматривается ходатайство об установлении публичного сервитута общей площадью 27,0 кв.м с целью размещения объекта электросетевого хозяйства «Строительство ВЛИ-0,4 кВ от ВЛИ-0,4 кВ Мартовская ТП-1346, до границ земельного участка заявителя (электроснабжение жилого дома, находящегося по адресу: Свердловская область, Сухоложский р-н, с. Знаменское, ул. Полевая, д. №5)» в отношении следующих земельных участков:

1) земельного участка с кадастровым номером 66:63:1401003:198 со следующим местоположением: обл. Свердловская, р-н Сухоложский, с. Знаменское, ул. Калинина, категория земель - земли населенных пунктов;

2) земельного участка с кадастровым номером 66:63:0000000:4815 со следующим местоположением: Российская Федерация, Свердловская область, Сухоложский район, на западе, юго-западе от г. Сухой Лог, категория земель - земли населенных пунктов.

Заинтересованные лица могут ознакомиться с поступившим ходатайством об установлении публичного сервитута и прилагаемым к нему описанием местоположения границ публичного сервитута по адресу: Свердловская область, город Сухой Лог,

ул. Кирова, д.7А, каб. 308, время приема: понедельник, среда с 08:00 до 17:00 (обед с 13.00 до 14.00), тел. 8(34373)-3-26-09.

Заявления об учете прав на земельный участок принимаются в течение 30 дней со дня опубликования настоящего извещения, в письменном виде по адресу: Свердловская область, город Сухой Лог, ул. Кирова, д.7А, каб. 308, время приема: понедельник, среда с 08:00 до 17:00 (обед с 13.00 до 14.00), тел. 8(34373)-3-26-09. В электронном виде: kumi@goslog.ru.

Информация об установлении публичного сервитута с целью размещения объекта электросетевого хозяйства и описание местоположения границ публичного сервитута размещены на официальном сайте городского округа Сухой Лог <http://goslog.ru>.

Действующие документы территориального планирования (Генеральный план городского округа Сухой Лог, утвержденный решением Думы городского округа Сухой Лог от 09.02.2012 г. №438-РД и Правила землепользования и застройки городского округа Сухой Лог, утвержденные решением Думы городского округа Сухой Лог от 26.11.2009 г. №213-РД) размещены на официальном сайте городского округа Сухой Лог (<http://goslog.ru>) в разделах «Документы/Градостроительство/Градостроительное зонирование, Территориальное планирование».

ОПИСАНИЕ МЕСТОПОЛОЖЕНИЯ ГРАНИЦ

Публичный сервитут под объект: «Строительство ВЛИ-0,4 кВ от ВЛИ-0,4 кВ Мартовская ТП-1346, до границ земельного участка заявителя (электроснабжение жилого дома, находящегося по адресу: Свердловская область, Сухоложский р-н, с. Знаменское, ул. Полевая, д. №5)» (наименование объекта, местоположение границ которого описано (далее - объект)

Раздел 1. Сведения об объекте

№ п/п	Характеристики объекта	Описание характеристик
1	Местоположение объекта	Свердловская область, Сухоложский р-н, Знаменское с
2	Площадь объекта ± величина погрешности определения площади (P ± ΔP), м²	27 ± 2
3	Иные характеристики объекта	1. Публичный сервитут устанавливается в целях размещения объекта электросетевого хозяйства «Строительство ВЛИ-0,4 кВ от ВЛИ-0,4 кВ Мартовская ТП-1346, до границ земельного участка заявителя (электроснабжение жилого дома, находящегося по адресу: Свердловская область, Сухоложский р-н, с. Знаменское, ул. Полевая, д. №5)».

Раздел 2. Сведения о местоположении границ объекта

1. Система координат МСК-66, зона 1
2. Сведения о характерных точках границ объекта

Обозначение характерных точек границ	Координаты, м		Метод определения координат характерной точки	Средняя квадратическая погрешность положения характерной точки (M), м	Описание обозначения точки на местности (при наличии)
	X	Y			
1	2	3	4	5	6
-	-	-	-	-	-

3. Сведения о характерных точках части (частей) границы объекта

Обозначение характерных точек части границы	Координаты, м		Метод определения координат характерной точки	Средняя квадратическая погрешность положения характерной точки (M), м	Описание закрепления точки
	X	Y			
1	2	3	4	5	6
Часть №1					
1	402955.93	1616132.90	Метод спутниковых геодезических измерений (определений)	0.1	-
2	402956.59	1616133.66	Метод спутниковых геодезических измерений (определений)	0.1	-
3	402957.74	1616135.93	Метод спутниковых геодезических измерений (определений)	0.1	-
4	402951.06	1616138.04	Метод спутниковых геодезических измерений (определений)	0.1	-
5	402950.44	1616137.26	Метод спутниковых геодезических измерений (определений)	0.1	-
6	402953.43	1616134.90	Метод спутниковых геодезических измерений (определений)	0.1	-
1	402955.93	1616132.90	Метод спутниковых геодезических измерений (определений)	0.1	-
Часть №2					
7	402803.40	1616289.00	Метод спутниковых геодезических измерений (определений)	0.1	-
8	402802.40	1616289.08	Метод спутниковых геодезических измерений (определений)	0.1	-
9	402802.32	1616288.08	Метод спутниковых геодезических измерений (определений)	0.1	-
10	402803.32	1616288.00	Метод спутниковых геодезических измерений (определений)	0.1	-
7	402803.40	1616289.00	Метод спутниковых геодезических измерений (определений)	0.1	-
Часть №3					
11	402879.00	1616196.15	Метод спутниковых геодезических измерений (определений)	0.1	-
12	402878.36	1616195.37	Метод спутниковых геодезических измерений (определений)	0.1	-
13	402879.14	1616194.73	Метод спутниковых геодезических измерений (определений)	0.1	-
14	402879.78	1616195.26	Метод спутниковых геодезических измерений (определений)	0.1	-
11	402879.00	1616196.15	Метод спутниковых геодезических измерений (определений)	0.1	-
Часть №4					
15	402928.39	1616156.31	Метод спутниковых геодезических измерений (определений)	0.1	-
16	402927.78	1616155.52	Метод спутниковых геодезических измерений (определений)	0.1	-
17	402928.57	1616154.91	Метод спутниковых геодезических измерений (определений)	0.1	-
18	402929.18	1616155.70	Метод спутниковых геодезических измерений (определений)	0.1	-
15	402928.39	1616156.31	Метод спутниковых геодезических измерений (определений)	0.1	-
Часть №5					
19	402859.55	1616211.79	Метод спутниковых геодезических измерений (определений)	0.1	-
20	402858.92	1616211.00	Метод спутниковых геодезических измерений (определений)	0.1	-
21	402859.71	1616210.37	Метод спутниковых геодезических измерений (определений)	0.1	-
22	402860.34	1616211.16	Метод спутниковых геодезических измерений (определений)	0.1	-
19	402859.55	1616211.79	Метод спутниковых геодезических измерений (определений)	0.1	-
Часть №6					
23	402903.65	1616176.25	Метод спутниковых геодезических измерений (определений)	0.1	-
24	402903.04	1616175.46	Метод спутниковых геодезических измерений (определений)	0.1	-
25	402903.83	1616174.85	Метод спутниковых геодезических измерений (определений)	0.1	-
26	402904.44	1616175.64	Метод спутниковых геодезических измерений (определений)	0.1	-
23	402903.65	1616176.25	Метод спутниковых геодезических измерений (определений)	0.1	-
Часть №7					
27	402830.54	1616234.40	Метод спутниковых геодезических измерений (определений)	0.1	-
28	402831.18	1616235.13	Метод спутниковых геодезических измерений (определений)	0.1	-
29	402830.42	1616235.79	Метод спутниковых геодезических измерений (определений)	0.1	-
30	402829.77	1616235.04	Метод спутниковых геодезических измерений (определений)	0.1	-
27	402830.54	1616234.40	Метод спутниковых геодезических измерений (определений)	0.1	-
Часть №8					
31	402805.20	1616258.48	Метод спутниковых геодезических измерений (определений)	0.1	-
32	402801.67	1616257.16	Метод спутниковых геодезических измерений (определений)	0.1	-

33	402802.68	1616253.59	Метод спутниковых геодезических измерений (определений)	0.1	-
34	402803.65	1616253.86	Метод спутниковых геодезических измерений (определений)	0.1	-
35	402805.55	1616257.55	Метод спутниковых геодезических измерений (определений)	0.1	-
31	402805.20	1616258.48	Метод спутниковых геодезических измерений (определений)	0.1	-
Часть №9					
36	402804.06	1616327.64	Метод спутниковых геодезических измерений (определений)	0.1	-
37	402803.06	1616327.66	Метод спутниковых геодезических измерений (определений)	0.1	-
38	402803.26	1616324.31	Метод спутниковых геодезических измерений (определений)	0.1	-
39	402804.26	1616324.36	Метод спутниковых геодезических измерений (определений)	0.1	-
36	402804.06	1616327.64	Метод спутниковых геодезических измерений (определений)	0.1	-

Раздел 3. Сведения о местоположении измененных (уточненных) границ объекта

1. Система координат МСК-66, зона 1
2. Сведения о характерных точках границ объекта

Обозначение характерных точек границ	Существующие координаты, м		Измененные (уточненные) координаты, м		Метод определения координат характерной точки	Средняя квадратическая погрешность положения характерной точки (M), м	Описание обозначения точки на местности (при наличии)
	X	Y	X	Y			
1	2	3	4	5	6	7	8
-	-	-	-	-	-	-	-

3. Сведения о характерных точках части (частей) границы объекта

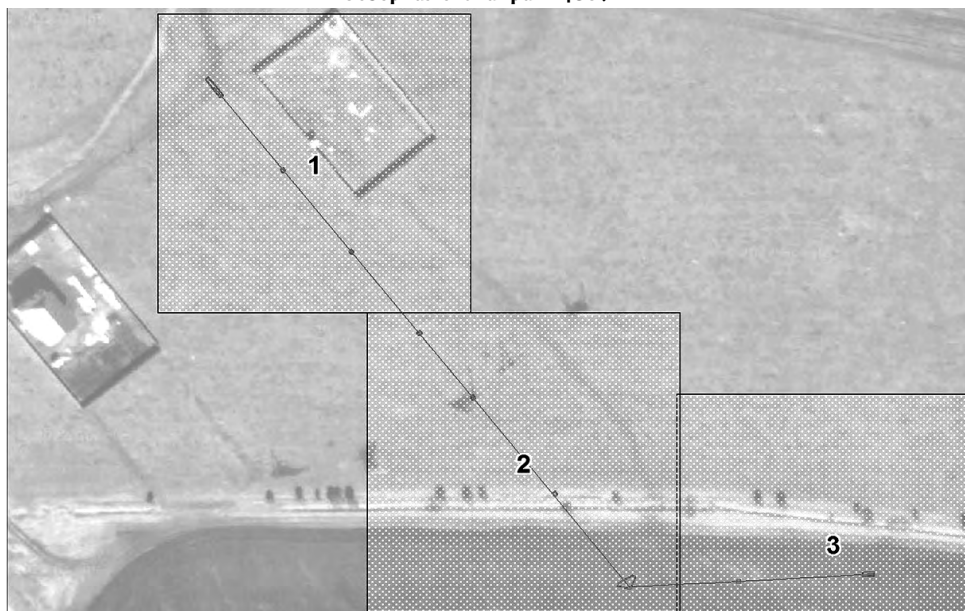
Обозначение характерных точек части границы	Существующие координаты, м		Измененные (уточненные) координаты, м		Метод определения координат характерной точки	Средняя квадратическая погрешность положения характерной точки (M), м	Описание обозначения точки на местности (при наличии)
	X	Y	X	Y			
1	2	3	4	5	6	7	8
-	-	-	-	-	-	-	-

Текстовое описание местоположения границ объекта

Прохождение границы		Описание прохождения границы
от точки	до точки	
1	2	3
1	1	-

ПЛАН ГРАНИЦ ОБЪЕКТА

Обзорная схема границ ЗОУИТ

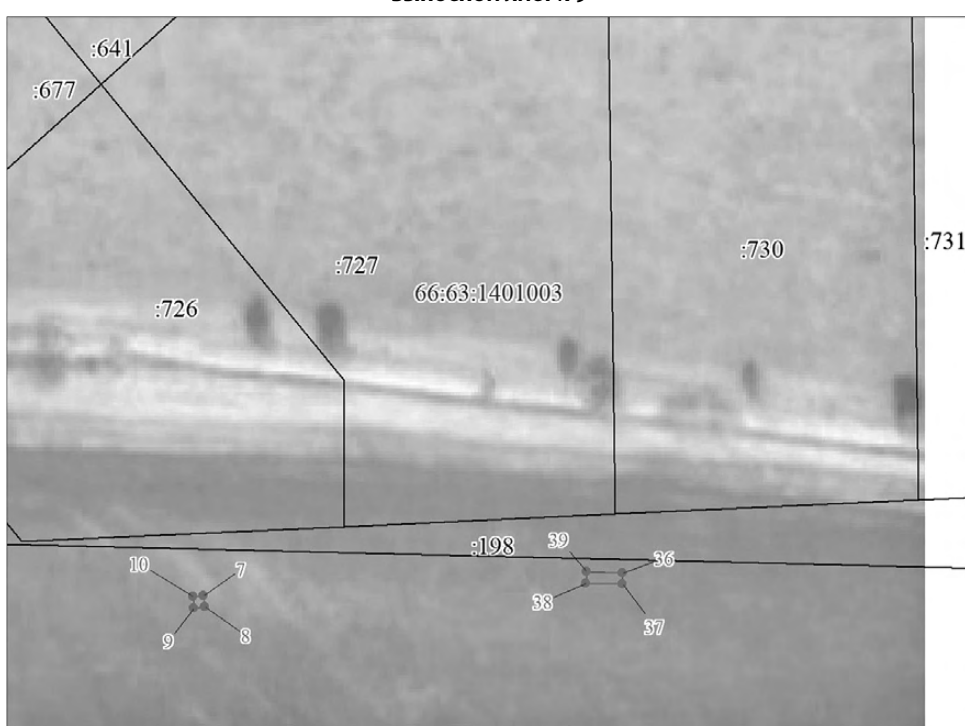


Масштаб 1:1811

Используемые условные знаки и обозначения:

- Характерная точка границы объекта
- 1 Надписи номеров характерных точек границы объекта
- Граница объекта
- Часть границы, сведения ЕТРН о которой позволяют однозначно определить ее положение на местности
- :1 Надписи кадастрового номера земельного участка
- Граница кадастрового квартала
- 63:1401003 Обозначение кадастрового квартала

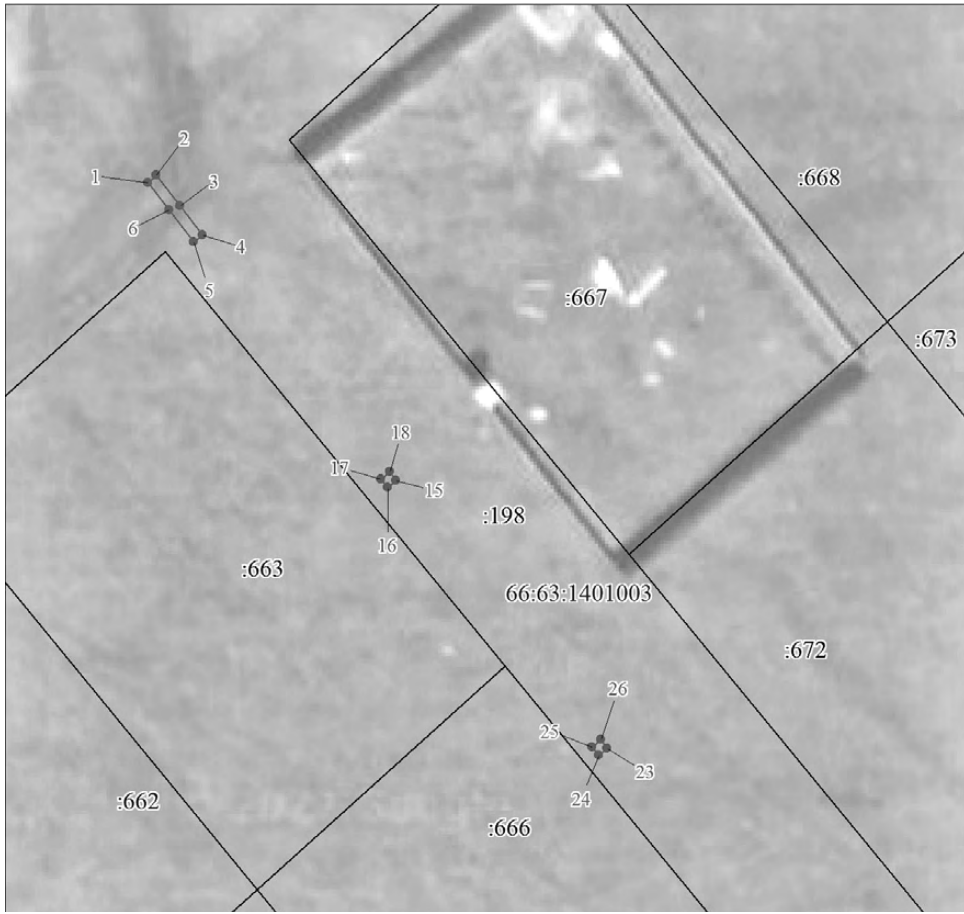
ВЫНОСНОЙ ЛИСТ №3



66:63:1602001

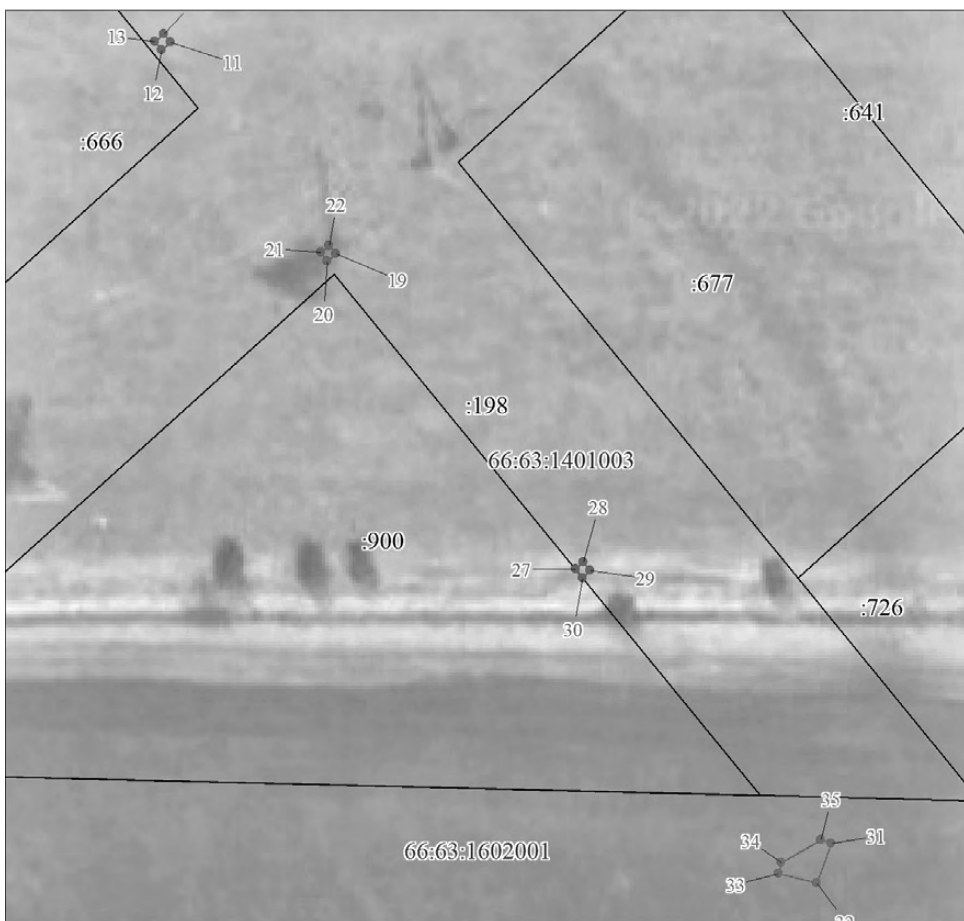
Масштаб 1:500

ВЫНОСНОЙ ЛИСТ №1



Масштаб 1:500

ВЫНОСНОЙ ЛИСТ №2



Масштаб 1:500

Информация о возможном установлении публичного сервитута

Администрацией городского округа Сухой Лог рассматривается ходатайство об установлении публичного сервитута общей площадью 180,0 кв.м с целью размещения объекта электросетевого хозяйства «Строительство ВЛЗ-10 кВ от ВЛ-10 кВ Рудянский. ТП-10/0,4 кВ. ВЛИ-0,4 кВ (электроснабжение жилого дома, находящегося по адресу: Свердловская область, ГО Сухой Лог, с. Рудянское, ул. Калинина, д. №53)» в отношении земель неразграниченной государственной собственности, расположенных в кадастровых кварталах 66:63:0801001, 66:63:0801003, а также следующих земельных участков:

- 1) земельного участка с кадастровым номером 66:63:0801001:970, расположенного по адресу: Российская Федерация, Свердловская область, городской округ Сухой Лог, село Рудянское, улица Буденного, №11, категория земель - земли населенных пунктов;
- 2) земельного участка с кадастровым номером 66:63:0801001:973, расположенного по адресу: Российская Федерация, Свердловская область, городской округ Сухой Лог, с. Рудянское, ул. Буденного, №15, категория земель - земли населенных пунктов;
- 3) земельного участка с кадастровым номером 66:63:0801001:201 со следующим местоположением: обл. Свердловская, р-н Сухоложский, с. Рудянское,

ул. Буденного, категория земель - земли населенных пунктов.

Заинтересованные лица могут ознакомиться с поступившим ходатайством об установлении публичного сервитута и прилагаемым к нему описанием местоположения границ публичного сервитута по адресу: Свердловская область, город Сухой Лог, ул. Кирова, д.7А, каб. 308, время приема: понедельник, среда с 08:00 до 17:00 (обед с 13.00 до 14.00), тел. 8(34373)-3-26-09.

Заявления об учете прав на земельный участок принимаются в течение 30 дней со дня опубликования настоящего извещения, в письменном виде по адресу: Свердловская область, город Сухой Лог, ул. Кирова, д.7А, каб. 308, время приема: понедельник, среда с 08:00 до 17:00 (обед с 13.00 до 14.00), тел. 8(34373)-3-26-09. В электронном виде: kumi@goslog.ru.

Информация об установлении публичного сервитута с целью размещения объекта электросетевого хозяйства и описание местоположения границ публичного сервитута размещены на официальном сайте городского округа Сухой Лог <http://goslog.ru>. Действующие документы территориального планирования (Генеральный план городского округа Сухой Лог, утвержденный решением Думы городского округа Сухой Лог от 24.10.2011 г., утвержденный решением Думы городского округа Сухой Лог от 09.02.2012 г. №438-РД и Правила землепользования и застройки

городского округа Сухой Лог, утвержденные решением Думы городского округа Сухой Лог от 26.11.2009 г. №213-РД) размещены на официальном сайте городского округа Сухой Лог (<http://goslog.ru>) в разделах «Документы/Градостроительство/Градостроительное зонирование, Территориальное планирование».

ОПИСАНИЕ МЕСТОПОЛОЖЕНИЯ ГРАНИЦ

Публичный сервитут под объект: «Строительство ВЛЗ-10 кВ от ВЛ-10 кВ Рудянский. ТП-10/0,4 кВ. ВЛИ-0,4 кВ (электроснабжение жилого дома, находящегося по адресу: Свердловская область, ГО Сухой Лог, с. Рудянское, ул. Калинина, д. № 53)» (наименование объекта, местоположение границ которого описано (далее - объект)

Раздел 1. Сведения об объекте

№ п/п	Характеристики объекта	Описание характеристик
1	Местоположение объекта	Свердловская область, Сухоложский р-н, Рудянское с
2	Площадь объекта ± величина погрешности определения площади (P ± ΔP), м²	180 ± 5
3	Иные характеристики объекта	1. Публичный сервитут устанавливается в целях размещения объекта электросетевого хозяйства «Строительство ВЛЗ-10 кВ от ВЛ-10 кВ Рудянский. ТП-10/0,4 кВ. ВЛИ-0,4 кВ (электроснабжение жилого дома, находящегося по адресу: Свердловская область, ГО Сухой Лог, с. Рудянское, ул. Калинина, д. № 53)»

Раздел 2. Сведения о местоположении границ объекта

1. Система координат МСК-66, зона 1
2. Сведения о характерных точках границ объекта

Обозначение характерных точек границ	Координаты, м		Метод определения координат характерной точки	Средняя квадратическая погрешность положения характерной точки (М), м	Описание обозначения точки на местности (при наличии)
	Х	У			
1	2	3	4	5	6
-	-	-	-	-	-

3. Сведения о характерных точках (частей) границы объекта

Обозначение характерных точек части границы	Координаты, м		Метод определения координат характерной точки	Средняя квадратическая погрешность положения характерной точки (М), м	Описание закрепления точки
	Х	У			
Часть №1					
1	408631.93	1615708.23	Метод спутниковых геодезических измерений (определений)	0.1	-
2	408631.27	1615702.55	Метод спутниковых геодезических измерений (определений)	0.1	-
3	408636.05	1615701.66	Метод спутниковых геодезических измерений (определений)	0.1	-
4	408636.27	1615702.55	Метод спутниковых геодезических измерений (определений)	0.1	-
5	408632.82	1615708.00	Метод спутниковых геодезических измерений (определений)	0.1	-
1	408631.93	1615708.23	Метод спутниковых геодезических измерений (определений)	0.1	-
Часть №2					
6	408681.97	1615728.46	Метод спутниковых геодезических измерений (определений)	0.1	-
7	408676.97	1615726.35	Метод спутниковых геодезических измерений (определений)	0.1	-
8	408677.41	1615725.46	Метод спутниковых геодезических измерений (определений)	0.1	-
9	408682.42	1615727.57	Метод спутниковых геодезических измерений (определений)	0.1	-
6	408681.97	1615728.46	Метод спутниковых геодезических измерений (определений)	0.1	-
Часть №3					
10	408719.67	1615748.14	Метод спутниковых геодезических измерений (определений)	0.1	-
11	408718.78	1615747.70	Метод спутниковых геодезических измерений (определений)	0.1	-
12	408720.78	1615742.70	Метод спутниковых геодезических измерений (определений)	0.1	-
13	408721.67	1615743.14	Метод спутниковых геодезических измерений (определений)	0.1	-
10	408719.67	1615748.14	Метод спутниковых геодезических измерений (определений)	0.1	-
Часть №4					
14	409399.05	1615995.46	Метод спутниковых геодезических измерений (определений)	0.1	-
15	409398.12	1615995.09	Метод спутниковых геодезических измерений (определений)	0.1	-
16	409398.49	1615994.16	Метод спутниковых геодезических измерений (определений)	0.1	-
17	409399.42	1615994.53	Метод спутниковых геодезических измерений (определений)	0.1	-
14	409399.05	1615995.46	Метод спутниковых геодезических измерений (определений)	0.1	-
Часть №5					
18	409407.06	1615974.01	Метод спутниковых геодезических измерений (определений)	0.1	-
19	409406.13	1615973.62	Метод спутниковых геодезических измерений (определений)	0.1	-
20	409406.52	1615972.69	Метод спутниковых геодезических измерений (определений)	0.1	-
21	409407.45	1615973.08	Метод спутниковых геодезических измерений (определений)	0.1	-
18	409407.06	1615974.01	Метод спутниковых геодезических измерений (определений)	0.1	-
Часть №6					
22	409525.10	1615943.17	Метод спутниковых геодезических измерений (определений)	0.1	-
23	409525.05	1615942.16	Метод спутниковых геодезических измерений (определений)	0.1	-
24	409526.06	1615942.11	Метод спутниковых геодезических измерений (определений)	0.1	-
25	409526.11	1615943.12	Метод спутниковых геодезических измерений (определений)	0.1	-
22	409525.10	1615943.17	Метод спутниковых геодезических измерений (определений)	0.1	-
Часть №7					
26	409010.90	1615860.92	Метод спутниковых геодезических измерений (определений)	0.1	-
27	409010.01	1615860.45	Метод спутниковых геодезических измерений (определений)	0.1	-
28	409010.48	1615859.56	Метод спутниковых геодезических измерений (определений)	0.1	-
29	409011.37	1615860.03	Метод спутниковых геодезических измерений (определений)	0.1	-
26	409010.90	1615860.92	Метод спутниковых геодезических измерений (определений)	0.1	-
Часть №8					
30	408751.40	1615761.70	Метод спутниковых геодезических измерений (определений)	0.1	-
31	408750.47	1615761.31	Метод спутниковых геодезических измерений (определений)	0.1	-
32	408750.87	1615760.38	Метод спутниковых геодезических измерений (определений)	0.1	-
33	408751.79	1615760.78	Метод спутниковых геодезических измерений (определений)	0.1	-
30	408751.40	1615761.70	Метод спутниковых геодезических измерений (определений)	0.1	-
Часть №9					
34	409101.99	1615917.87	Метод спутниковых геодезических измерений (определений)	0.1	-
35	409101.22	1615917.22	Метод спутниковых геодезических измерений (определений)	0.1	-
36	409101.87	1615916.45	Метод спутниковых геодезических измерений (определений)	0.1	-
37	409102.64	1615917.10	Метод спутниковых геодезических измерений (определений)	0.1	-
34	409101.99	1615917.87	Метод спутниковых геодезических измерений (определений)	0.1	-
Часть №10					
38	409559.70	1615938.91	Метод спутниковых геодезических измерений (определений)	0.1	-
39	409559.62	1615937.91	Метод спутниковых геодезических измерений (определений)	0.1	-
40	409560.63	1615937.83	Метод спутниковых геодезических измерений (определений)	0.1	-
41	409560.70	1615938.83	Метод спутниковых геодезических измерений (определений)	0.1	-
38	409559.70	1615938.91	Метод спутниковых геодезических измерений (определений)	0.1	-

121	409378.94	1616050.59	Метод спутниковых геодезических измерений (определений)	0.1	-
122	409379.61	1616051.26	Метод спутниковых геодезических измерений (определений)	0.1	-
118	409376.61	1616054.93	Метод спутниковых геодезических измерений (определений)	0.1	-
Часть №30					
123	409416.19	1615956.30	Метод спутниковых геодезических измерений (определений)	0.1	-
124	409411.08	1615954.86	Метод спутниковых геодезических измерений (определений)	0.1	-
125	409410.63	1615953.97	Метод спутниковых геодезических измерений (определений)	0.1	-
126	409414.86	1615951.74	Метод спутниковых геодезических измерений (определений)	0.1	-
127	409417.08	1615955.86	Метод спутниковых геодезических измерений (определений)	0.1	-
123	409416.19	1615956.30	Метод спутниковых геодезических измерений (определений)	0.1	-
Часть №31					
128	409449.77	1615943.96	Метод спутниковых геодезических измерений (определений)	0.1	-
129	409449.55	1615943.07	Метод спутниковых геодезических измерений (определений)	0.1	-
130	409452.55	1615942.62	Метод спутниковых геодезических измерений (определений)	0.1	-
131	409452.77	1615943.51	Метод спутниковых геодезических измерений (определений)	0.1	-
128	409449.77	1615943.96	Метод спутниковых геодезических измерений (определений)	0.1	-
Часть №32					
132	409479.57	1615937.40	Метод спутниковых геодезических измерений (определений)	0.1	-
133	409479.35	1615936.51	Метод спутниковых геодезических измерений (определений)	0.1	-
134	409483.69	1615935.40	Метод спутниковых геодезических измерений (определений)	0.1	-
135	409483.91	1615936.29	Метод спутниковых геодезических измерений (определений)	0.1	-
132	409479.57	1615937.40	Метод спутниковых геодезических измерений (определений)	0.1	-
Часть №33					
136	409493.81	1615941.40	Метод спутниковых геодезических измерений (определений)	0.1	-
137	409490.36	1615941.29	Метод спутниковых геодезических измерений (определений)	0.1	-
138	409490.36	1615940.18	Метод спутниковых геодезических измерений (определений)	0.1	-
139	409493.81	1615940.29	Метод спутниковых геодезических измерений (определений)	0.1	-
136	409493.81	1615941.40	Метод спутниковых геодезических измерений (определений)	0.1	-
Часть №34					
140	409489.47	1615932.84	Метод спутниковых геодезических измерений (определений)	0.1	-
141	409489.36	1615936.00	Метод спутниковых геодезических измерений (определений)	0.1	-
142	409487.24	1615935.95	Метод спутниковых геодезических измерений (определений)	0.1	-
143	409487.24	1615932.84	Метод спутниковых геодезических измерений (определений)	0.1	-
140	409489.47	1615932.84	Метод спутниковых геодезических измерений (определений)	0.1	-
Часть №35					
144	409629.64	1615929.21	Метод спутниковых геодезических измерений (определений)	0.1	-
145	409629.74	1615930.09	Метод спутниковых геодезических измерений (определений)	0.1	-
146	409625.02	1615930.50	Метод спутниковых геодезических измерений (определений)	0.1	-
147	409625.02	1615929.61	Метод спутниковых геодезических измерений (определений)	0.1	-
144	409629.64	1615929.21	Метод спутниковых геодезических измерений (определений)	0.1	-

Раздел 3. Сведения о местоположении измененных (уточненных) границ объекта

1. Система координат МСК-66, зона 1
2. Сведения о характерных точках границ объекта

Обозначение характерных точек границ	Существующие координаты, м		Измененные (уточненные) координаты, м		Метод определения координат характерной точки	Средняя квадратическая погрешность положения характерной точки (М), м	Описание обозначения точки на местности (при наличии)
	X	Y	X	Y			
1	2	3	4	5	6	7	8
-	-	-	-	-	-	-	-

3. Сведения о характерных точках части (частей) границы объекта

Обозначение характерных точек части границы	Существующие координаты, м		Измененные (уточненные) координаты, м		Метод определения координат характерной точки	Средняя квадратическая погрешность положения характерной точки (М), м	Описание обозначения точки на местности (при наличии)
	X	Y	X	Y			
1	2	3	4	5	6	7	8
-	-	-	-	-	-	-	-

Текстовое описание местоположения границ объекта

Прохождение границы		Описание прохождения границы
от точки	до точки	
1	2	3
1	1	-

ВЫНОСНОЙ ЛИСТ №1



Масштаб 1:1000

ВЫНОСНОЙ ЛИСТ №2



Масштаб 1:1000

ВЫНОСНОЙ ЛИСТ №3



Масштаб 1:1000

ПОМОЩЬ ЛЮДЯМ, ЖИВУЩИМ С ВИЧ

В рамках проекта «Шатер» общественные организации, оказывают помощь людям, затронутым ВИЧ.

ШАТЕР

ВСЯ ПОМОЩЬ АНОНИМНАЯ И БЕСПЛАТНАЯ.

- тестирование на ВИЧ
- социальная помощь нуждающимся
- консультации по любым вопросам, связанным с ВИЧ-инфекцией
- помощь зависимым от алкоголя и наркотиков
- содействие в восстановлении и оформлении документов
- выдача презервативов
- сопровождение при посещении медицинских учреждений
- психологическая помощь и поддержка
- помощь и поддержка в лечении ВИЧ-инфекции
- школы пациентов, группы взаимопомощи

Не стесняйтесь обращаться! Вам помогут!

ВЫНОСНОЙ ЛИСТ №4



Масштаб 1:1000

ВЫНОСНОЙ ЛИСТ №6



Масштаб 1:1000

ВЫНОСНОЙ ЛИСТ №5



Масштаб 1:1000

Дополнительные «Ласточки» для любителей путешествий

Туристы из Екатеринбурга могут теперь с комфортом добраться до Каменск-Уральского на электричке для знакомства с достопримечательностями «южных ворот» Свердловской области. Свердловская железная дорога с 15 апреля по 14 октября запустила по субботам дополнительную электричку «Ласточка» для поездок в формате «тур выходного дня».

Проект направлен на решение задач национального проекта «Туризм и индустрия гостеприимства», призванного сделать путешествия по России удобными, безопасными и интересными.

«Пассажирами первой субботней «Ласточки» Екатеринбург – Каменск-Уральский стали порядка 130 человек. Они получили возможность бесплатно принять участие в пешеходных экскурсиях по Каменску-Уральскому. На выбор им предоставлены две экскурсии, – рассказала директор Центра развития Каменска-Уральского Марина Чистякова.

Так, участники экскурсии «Исторический Каменск» от вокзала отправились в исторический центр города – на Соборную площадь, где познакомились с историей первого на Урале железнодорожного завода, памятниками архитектуры, увидели современный центр города. Второй пешей маршрут знакомил с советским наследием. Также пассажиры «Ласточки» сегодня и весь сезон смогут попасть на сборные экскурсии в



Фото Департамента информационной политики Свердловской области

краеведческий музей, на колокольный завод «Пятков и К», в Угорское поселенье. По билету на «Ласточку» №7082 можно будет получить скидку на посещение краеведческого музея и выставочного зала. Вместо двух входных билетов пассажир заплатит только за один.

Дополнительный пригородный электропоезд «Ласточка» №7082 Екатеринбург – Каменск-Уральский назначен на летний период и будет курсировать по субботам. Отправление из Екатеринбурга в 09:41, прибытие в Каменск-Уральский в 11:14. Обратные туристы смогут возвращаться на рейсе «Ласточки» №7085 Каменск-Уральский – Екатеринбург, отправление в 15:47, а также на других пригородных поездах.

По данным Свердловской железной дороги, с 13 мая по 22 октября по выходным и праздничным дням будет пущен «Орлан» до природного парка «Олены ручьи».

«ЗНАМЯ ПОБЕДЫ» В СОЦСЕТЯХ:
[VK.COM/ZPGAZETA](https://vk.com/zpгазета) [OK.RU/ZPGAZETA](https://ok.ru/zpгазета)

ГТО ВЫПОЛНЯЕМ НОРМАТИВЫ
 Центр тестирования приглашает всех желающих принять участие в выполнении Всероссийского физкультурно-спортивного комплекса «Готов к труду и обороне».
Обращаться в спорткомплекс «Здоровье»
 (ул. Октябрьская, 14А, тел. 4-48-81).

Знамя Победы 12+
 Газета зарегистрирована в Управлении Роскомнадзора по Уральскому федеральному округу. Регистрационный номер ПИ №ТУ66-01806 от 21.02.2020 г.
Учредители: Дума городского округа, Администрация городского округа Сухой Лог, МАУ «Редакция газеты «Знамя Победы».

Издатель: МАУ «Редакция газеты «Знамя Победы».
Адрес редакции и издателя: 624800 Свердловская область, г. Сухой Лог, ул. Пушкинская, 4.
Телефоны: гл. редактор 4-37-94; отдел рекламы 4-36-95; 8-922-123-88-77. корреспонденты 8-992-023-04-01.
Время работы: пн - пт 8:00-17:15 без перерыва.
Сайт: sukhoylog-media.ru
e-mail: znamya-pobedy@inbox.ru reklama-znamya@yandex.ru

Главный редактор О.А. Салтанова
 Набор и верстка номера выполнены в редакции газеты «Знамя Победы».
Отпечатано в АО «Прайм Принт Екатеринбург», пр. Космонавтов, 18н. Время подписания номера в печать по графику в 17.00. Номер фактически подписан в печать в 16.00.
Тираж 300 (+ электронная версия 81 экз.)
Заказ 1179

Дежурный телефон редакции (СМС, WhatsApp): 8-922-1238877
 За текст рекламы ответственность несет рекламодатель. Все товары и услуги, рекламируемые в газете, подлежат обязательной сертификации и лицензированию.
 Мнение редакции может не совпадать с мнением авторов публикуемых материалов.
Индекс издания: 53817, 53807.
Цена газеты - свободная.
Объем - 4 печатных листа.