

ПРОЛЕТАРИИ ВСЕХ СТРАН, СОЕДИНЯЙТЕСЬ!

1-13(12)

АКТИВИСТ

Журнал Свердловских:
Окружка В.К.П.(с),
Окрисполкома,
Горсовета
и
Уралпрофсовета

68107

с см. "Окру?"



№ 1 (126)

Год издания
ЧЕТВЕРТЫЙ

1929 г.

СВЕРДЛОВСК.

СОДЕРЖАНИЕ:

I.

От «Округа» к «Активисту»	1
Готовьтесь ко дню освобождения Урала	2
План хлебозаготовок должен быть выполнен	3

II.

Жизнь партии

Чистка началась	4
Д. Журич. Что сказал пленум ОК о работе 1-го горрайкома партии	7
Мельников. По пути осуществления решений XVI партконференции	9
Глушков. Итоги и недостатки прошлой годней партучебы	10

Блок-нот активиста

Ливен. Нужен перелом в общественном мнении за учебу	13
За большую действенность заметок	14

III.

Советское строительство

Н. А. Год работы Свердловского Окздрава	16
Д. Серков. При советах надо организовать адм.-прав. секции	18
Н. И. Вот как не надо работать	19

IV.

Сельское хозяйство

Начнем подготовку к осеннему севу	21
---	----

V.

У рабочих и в профсоюзах

В. Симонов. Под знаком деловой самокритики прошли рабочие конференции	23
А. И-ский. Производственная программа не выполнена	25

VI.

Социалистическое соревнование

Азов. Шире развернем соревнование в деревне	28
Иванов. Щербаковцы слово сдержали	29

VII.

Кооперация

Панфилов. Сеть с.-х. кооперации округа будет реорганизована	32
А. Поль. У кустарей	33

VIII.

На разные темы

Смотр работы органов связи	35
Строительство трамвая тормозится	36
Чудской сиб поднял доходность озера Синара	38

Нашим читателям и корреспондентам	40
По следам заметок и почтовый ящик	41
Балансы и объявления	42

АКТИВИСТ

(бывш. „ОКРУГ“)

ЖУРНАЛ СВЕРДЛОВСКИХ — ОКРУЖКОМА ВКП(б),
ОКРИСПОЛКОМА, ГОРСОВЕТА
И УРАЛПРОФСОВЕТА

ГОД ИЗДАНИЯ ЧЕТВЕРТЫЙ.

ПОДПИСНАЯ ПЛАТА:

На 1 год — 7 р. 50 к., на 6 мес. — 3 р. 90 к.,
на 3 мес. — 1 р. 95 к., на 1 мес. — 65 к.

Подписка принимается во всех почтово-телеграфных учреждениях округа, у уполномоченных и в конторе издательства

Объявления и балансы — по соглашению.

Адрес редакции и конторы: г. СВЕРДЛОВСК,
улица МАЛЫШЕВА, Окрисполком, комната 44.

ВЫХОДИТ ЧЕТЫРЕ РАЗА В МЕСЯЦ.

№ 1 (126)

22 июня

1929 г.

XVIII

7497 OF „ОКРУГА“ К „АКТИВИСТУ“.

С настоящего номера журнал «Округ» переименовывается в «Активист». Это переименование не является случайным. Оно вызвано целым рядом причин.

Во-первых, наименование «Округ» — само по себе устарело. Журналу еще имело смысл так называться в первые годы после районирования Урала, но отнюдь не теперь, когда после районирования прошло более 5 лет. Был еще смысл журналу называться — «Свердловский Округ», но в связи с тем, что программа нашего журнала значительно расширяется и это название отпало.

Во-вторых, наш журнал в настоящее время является не только органом Свердловских окрисполкома и горсовета, каковым он был первые 3 года, но и органом Свердловского окружкома ВКП(б), а также и Уралпрофсовета. Следовательно, наш журнал сейчас является партийно-советским органом, а не только советским, как раньше. А потому старое его наименование «Округ», подходящее более к чисто советскому журналу, перестало соответствовать программе по существу нового журнала.

В-третьих, расширение программы журнала, превращение его в массовый орган, рассчитано не только на партийно-советский и профсоюзный актив, но и на рядового читателя — рабочего и крестьянина. Это обстоятельство не могло не заставить руководящие окружные организации подумать о перемене названия журнала.

Журнал назван «Активист». Как и всякий активист наш «Активист» должен проводить большую работу в широких партийно-советских и профсоюзных массах, работая с этими массами рука об руку.

Оправдать свое новое название «Активист» без помощи широких масс трудящихся округа, конечно, не сможет. Здесь редакции должны помочь своим непосредственным участием в журнале, а также советами — коммунисты, комсомольцы, советские, профессиональные и общественные работники, все передовые рабочие и крестьяне и особенно наши рабселькоры.

Пишите нам — как вас будет удовлетворять новый тип журнала, что в нем плохого и хорошего, что надо ввести нового, что надо выбросить из журнала совсем. Каждое дельное предложение редакция с большой благодарностью использует.



Готовьтесь ко дню освобождения Урала.

Через три недели—15 июля—исполняется десять лет с того времени, как доблестные красные войска выгнали из тогдашнего Екатеринбурга—теперь Свердловска—колчаковских бандитов. Колчак бежал, оставляя позади себя тлеющие угли пожарищ, взорванные мосты, разоренные фабрики и заводы, затопленные поля и луга.

После ухода колчаковцев появилось много безвестных могил, горы трупов трудящихся в оставленных колчаковцами застенках, много вдов и сирот.

Словом, тяжелое наследие получили трудящиеся Урала после ухода колчаковщины.

И, за залечивание ран, за восстановление разоренного хозяйства под руководством коммунистической партии принялись трудящиеся Урала.

Сейчас мы вышли из полосы восстановительной, уже вступили в полосу переустройства хозяйства. Наша страна индустриализируется, частные хозяйства вытесняются и заменяются хозяйством социалистическим.

Все эти успехи достигнуты на основе побед одержанных Красной армией.

Гражданская война на Урале внесла много славных страниц в историю освобождения Урала от белогвардейских банд Колчака. **Все отдельные события этой войны должны быть тщательно восстановлены в памяти участников и изучены.**

Активные участники войны должны рассказать молодому поколению о своей героической борьбе, об отдельных пережитых ими эпизодах борьбы за освобождение Урала.

На местах должны быть созданы группы содействия Истпарту, и эти группы должны быть вовлечены участники гражданской войны. От них Истпарт должен получить живой материал о славной борьбе уральского пролетариата и крестьянства за власть Советов.

Наш журнал будет уделять должное внимание и достаточно места для воспоминаний участников гражданской войны на Урале. Редакция журнала обращается с просьбой ко всем участникам гражданской войны на Урале, связавшись с группами содействия истпарту, связаться и с нами.

Мы ждем описаний и воспоминаний—относящихся к 1918 и 1919 г.г.

Пишите нам—как возникла колчаковщина на Урале (отдельные события и факты), как владычествовали белые, как их выгнали, как рабочие и крестьяне встречали Красную армию-освободительницу.

Все интересное, нужное будет помещено в нашем журнале. Если же, за недостатком места, часть материалов и не войдет в журнал, то эта часть будет передана в Истпарт.

Годовщина освобождения Урала почти совпадает по времени с другим примечательным событием, а именно, с годовщиной возникновения мировой империалистической бойни.

Всего только пять суток отделяют даты этих событий. И, празднуя годовщину освобождения Урала, трудящиеся учтут, что еще далеко не весь мир освобожден от ига капитализма.

Новая империалистическая война неизбежна. Империалистические хищники давно готовятся к новой войне.

По этому поводу VI конгресс Коминтерна сказал: «Снова империализм ставит штык в порядок дня».

Конечно, этот штык, главным образом, направлен против СССР. Мы должны сделать все, чтобы штык этот напоролся не на голую грудь, а на такую преграду, о которую он окончательно бы и навсегда сломился.

И мы достигнем этого, укрепляя и развивая социалистическое хозяйство.

Пусть славная годовщина освобождения Урала еще больше вдохновит нас на преодоление трудностей.

П. 130490

План хлебозаготовок должен быть выполнен.

Хлебозаготовки сейчас имеют исключительно большое значение. Если не будут выполнены заготовительные планы может создаться перебой в снабжении рабочих продовольствием, это может сильно отразиться в худшую сторону на работе наших фабрик, заводов, предприятий, всей промышленности.

И все же, несмотря на все это, хлебозаготовки по всем районам округа проходят из рук вон плохо. На 20 июня план заготовок (месячный) выполнен всего лишь на 54 процента.

Причины слабости заготовок кроются не в том, конечно, что в деревне нет хлеба (хлеб в таких районах, как Режевской, Каслинский и др. имеется), а в том, что местные хлебозаготовительные организации недооценивали важности заготовок.

Вместо создания широкого общественного мнения вокруг хлебозаготовок, вместо применения мер общественного воздействия к зажимщикам хлеба,—мы встречаем на местах демобилизационное, прохладное, а порой—преступно халатное отношение к этому важнейшему делу.

Пора добиться решительного перелома в заготовках. Хлебозаготовки должны стать в центре внимания не только всех хлебозаготовителей, но и всех местных партийных, советских, кооперативных, общественных организаций.

Главными зажимщиками—несдатчиками хлеба является кулачество. Оно его пря-

чет, гноит, но злостно не сдает государству.

Путем постановки докладов на общих гражданских собраниях, собраниях групп бедноты и т. п.—надо создать широкое общественное мнение бедняцко-среднеяцкой части населения вокруг заготовок, организовать общественное воздействие на злостных зажимщиков хлеба.

На общих собраниях надо добиться вынесения таких постановлений—раскладок сдачи хлеба, которые бы дали возможность взять хлеб у зажимщиков.

В случае невыполнения этих постановлений несдатчиков нужно привлекать к судебной ответственности по 61 статье Уголовного Кодекса.

Практика показала, что в применении бойкота на местах имелись случаи искажения классовой линии. Были случаи, когда бойкот объявлялся тем беднякам и середнякам, которые не имели хлебных излишков, а кулаки-зажимщики между тем оставались в стороне. Такие явления совершенно не допустимы.

Июнь является последним месяцем хлебозаготовок. До 1 июля наш округ должен заготовить свыше шести тысяч центнеров хлеба.

Каждый день дорог. Все местные организации, в первую очередь хлебозаготовители, должны приложить все свои усилия, чтобы план хлебозаготовок во что бы то ни стало выполнить полностью и к сроку.



ЖИЗНЬ ПАРТИИ

Чистка началась.

После тщательной подготовки наша партийная организация, наконец, вплотную подошла к проверке своих рядов. 12 проверкомов 15 июня выехали в районы для проведения этой большой и ответственной работы. На днях выезжают еще 3—4 комиссии и работа развернется во всем округе.

Для того, чтобы закончить своевременно чистку во всех районах, в крупные районные организации окр. контрольной комиссией будут посланы дополнительные комиссии (Невьянск, Реж, Кыштым, Арамиль, Перво-Уральск).

Кандидаты, намеченные в проверкомы и проживающие как в городе, так и в районах, почти все проверены. При проверке кандидатов в проверкомы, ряду кандидатур был заявлен отвод—отведено 12 человек.

Это обстоятельство наглядно показывает, что об'явление списков членов-проверкомов в газетах себя полностью оправдало. Говорит это и о том, что партийные и беспартийные массы серьезно отнеслись к подбору проверкомов.

Что показала проверка руководящих кадров окрорганизаций?

В первую очередь проверке-чистке подвергались члены окружного комитета ВКП(б) и ОкрКК.

В Свердловске проверка последних проводилась на собраниях производственных ячеек и на кустовых собраниях советских ячеек. В районах проверка членов окружкома и ОкрКК проводилась на общих собраниях, по месту работы того или иного товарища. Для проверки членов ОК и ОкрКК, проживающих в рай-

онах, выезжали специальные комиссии из Свердловска.

ОкрКК еще не имеет полных сведений о результатах чистки членов ОК и ОкрКК, но предварительные данные, имеющиеся в распоряжении КК, говорят о том, что руководящий состав Свердловской окружной организации вполне удовлетворителен.

К проверке членов ОК и ОкрКК партийная и беспартийная масса рабочих отнеслась очень серьезно и внимательно. Все собрания происходили открыто, с присутствием большого количества беспартийных трудящихся. Каждому проверяемому задавалось от 5 до 20 вопросов.

Совершенно не отмечено случаев демагогических выступлений и случаев мелочнического копания в быту. К каждому товарищу подходили с точки зрения выявления его социально-классового лица, с точки зрения выявления его ценности для партии. Это очень показательное явление.

Проверка членов ОК и ОкрКК показала, что руководство семнадцатитысячным отрядом Ленинской партии в нашем округе находится в руках достойных товарищей, в руках надежных, в руках преданных революции людей.

Опыт проверки учебных ячеек.

Согласно инструкции ЦКК, все партийцы, окончившие учебные заведения, подлежали проверке в первую очередь, т. е. до выпускных экзаменов. В Свердловске в порядке этого положения были проверены выпускники Уральского политехнического института, коммунистического университета, индустриального техникума и совпаршшколы, всего в количестве 310 чел.

Благодаря хорошо проведенной подготовительной работе среди партийцев, а также и беспартийных, студенты оказались в чистке вполне подготовленными. Правда, перед началом чистки чувствовалось нервное настроение среди некоторых товарищей, подлежащих проверке, но в процессе работы проверочных комиссий это настроение скоро рассеялось и чистка прошла в самой товарищеской обстановке. Нарушений инструкции ЦКК со стороны комиссий допущено не было.

Приступили к проверке-чистке советских и деревенских ячеек.

По плану ОкрКК советские и деревенские ячейки проходят чистку в первую очередь, причем из них первыми чистятся

сти, проверены 3 наиболее слабые по работе ячейки: Уралживотноводсоюза и кожсиндиката. Заканчивается чистка ячеек Совкино, ТПО, Уралмета, Здравотдельской и страхкасы.

Полных результатов чистки этих ячеек контрольная комиссия еще не подвела. Но кой какие предварительные выводы сделать можно. Прежде всего чистка этих ячеек выявила ряд серьезных болезненных явлений, которым эти ячейки были подвержены. Большую помощь в распутывании клубков, которыми были опутаны некоторые партийцы, оказали проверкам рядовые партийцы и беспартийные рабочие и служащие.

В некоторых ячейках руководящая головка учреждений пыталась создать



Проверочное собрание на Асбесте. Член Окружкома ВКП(б) чистится перед общим собранием партколлектива.

те, которые более заражены теми или иными антипартийными болезнями.

В районах работа проверкомов только что начинает разворачиваться и сведений о первых шагах работы комиссий ОкрКК еще не имеется. В городе же несколько ячеек уже проверено. В частно-

обстановку круговой поруки (расхваливали друг друга и ни слова не говорили об отрицательных сторонах проверяемых). Здесь помогли рядовые партийцы и беспартийные, которые рассказывали что знали плохого про того или иного проверяемого.

Как мы иногда неосторожны.

Только благодаря рядовым партийцам и беспартийным проверочному удалось выловить такого, например, караса, как Наумов, в ячейке Совкино. Три часа распутывала комиссия темный клубок, которым опутал себя ловкач Наумов. Бывший владелец кинематографа, торговец, бывший эс-ер, содержатель публичных домов—вот лицо члена партии Наумова. И, представьте, члена партии с 1919 года (!). И этот тип стоял во главе объединения кино-предприятий областного центра—гор. Свердловска.

Как это могло случиться? Случилось это так. В 1919 г. при вступлении в партию Наумов, в анкете в графе «соц. положение» поставил: «из рабочих, крестьянин», а затем, в 1924 г. «превратился» по анкете в чистокровного рабочего. Кроме всего, этот примазавшийся к партии рабочий в кавычках и в партии вел себя так, как и подобает примазавшемуся.

По службе Наумов окружил себя близкими друзьями и знакомыми по его прошлому—людьми совершенно чуждыми сов. власти; честных работников, пытавшихся ему мешать, он беспощадно выбрасывал, как негодный элемент. В конторе кино «Коллизей» Наумов устраивал попойки с проститутками и своими друзьями и т. д., и т. д.

И все сходило с рук. Даже больше. Сама ячейка дает Наумову прекрасную характеристику: «удовлетворительно развит политически, тверд и настойчив в работе и т. п.».

Да и как могло быть иначе, когда отдельные члены бюро ячейки пьянствовали и развратничали вместе с Наумовым. Круговая порука на лицо,—она выявилась в ходе процесса проверки ячейки.

О чем говорит пример с Наумовым? Прежде всего о том, как мы иногда неосторожно и даже небрежно относимся к приему в ряды нашей партии новых членов.

Во-вторых, этот пример ярко подчеркивает необходимость постоянной самопроверки наших рядов, необходимость таких проверок, какая проводится нами сейчас.

Генеральная чистка наших рядов, без сомнения, выявит еще много Наумовых и чем больше их будет выявлено, тем

крепче, тем боеспособнее будет наша партия, тем больше будет к партии доверия со стороны честных пролетариев, честных труженников.

Наумовы должны быть изгнаны из партии железной метлой. Чуждым не должно быть места в рядах коммунистической партии большевиков.

Какие недочеты выявились из опыта работы проверочных за первые дни их работы.

1) Участие членов партии и беспартийных на проведенных собраниях можно считать вполне удовлетворительным. Но в то же время в отдельных местах (наприм., на Монетке при проверке членов ОК) привлечение на собрание как партийцев, так и беспартийных надо считать недостаточным. Отсюда задача—**как можно шире** привлекать массы на проверочные собрания.

Особенно в этой части надо нажать в деревне, так как там больше всего может быть опасений за несвоевременные извещения. В деревне надо обратить особое внимание на то, чтобы собрания назначались в такой день и час, когда большая часть бедноты и батраков свободна от работы. Извещать о собраниях надо задолго до их созыва, используя для этого все имеющиеся возможности.

2) Все проведенные уже проверочные собрания характеризуются полной товарищеской обстановкой. Не отмечено ни одного случая нарушения инструкции в этой части. Но большим недостатком отдельных собраний надо считать—иногда не совсем умелое руководство собраний проверочными. Иногда собрания проходят вяло, нудно; иногда же говорят до тех пор, пока не наговорятся, повторяются, говорят лишь бы поговорить, вдаются в мелочи. Члены же проверочных на правильный путь собрания не наводят. Замечены случаи голосования отдельных проверяемых, что является уже нарушением инструкции ЦКК.

Правда, комиссии только начали свою работу, еще не накопили опыта, но это ни в коем случае не говорит о том, что ошибок исправлять не следует. Исправить их надо немедленно.

3) По инструкции проверочные комиссии должны проверять не только каждого члена партии в отдельности, но и ра-

боту и состояние ячейки в целом. Здесь, у некоторых проверкомов имеется ряд шероховатостей. Вместо проверки состояния ячейки в определенном направлении (проверка выполнения основных директив партии ячейкой) комиссии залезают в дебри бумаг, протоколов, архивных дел ячейки и т. д., что задерживает работу комиссий.

Вот основные, пока что выявившиеся с первых шагов некоторых проверкомов, недочеты и шероховатости в их работе. Приступившие к работе в районах проверки должны эти ошибки учесть и не допускать в своей работе.

Таково начало. Сейчас чистка развертывается по округу во всю. Партийные организации взялись за большую работу.

Первые результаты чистки говорят о том, что мы подошли к разрешению этой задачи вполне правильно. Партийная масса и массы беспартийных трудящихся к чистке подготовлены, а, следовательно, и успешный исход работы должен быть обеспечен. Надо лишь не забывать основного—

— Не копаться к мелочам, а яснее выявлять классовое лицо каждого партийца, его ценность для партии,— шире привлекать к проверке рабочие массы.

Д. ЖУРИН.

Что сказал пленум ОК о работе 1-го гор. райкома партии.

Недавно закончившийся III пленум окружкома ВКП(б) в числе вопросов своей повестки дня в частности обсудил доклад о работе 1-го городского райкома партии.

Пленум достаточно подробно остановился на всех недостатках и достижениях, имеющихся в работе организации, и на основе этого, в своих решениях дал директиву—на чем нужно сосредоточить внимание организации в дальнейшей работе.

Пленум окружкома признал, что один из крупнейших отрядов Свердловской партийной организации, четырехтысячная организация 1 городского района большевистски выдержана и здорова. Указав на то, что в дальнейшем организация должна с такой же настойчивостью как и раньше вести борьбу со всякими уклонами от генеральной линии и примиренческими к ним отношениями, пленум предложил сосредоточить особое внимание организации на дальнейшем снижении себестоимости промышленной продукции, бороться за полное выполнение производственных программ на предприятиях района; на основе общего улучшения массовой и внутрипартийной работы усилить рост парторганизации за счет лучшей части рабочих.

В области руководства райкома ячейками пленум указал на необходимость больше дифференцировать это руководство по отдельным участкам работы и конкретизировать его.

В составе организации имеются самые разнообразные по своему характеру ячей-

ки: производственные, советские, кооперативные, ученические и военные. В руководстве этими ячейками необходимо, чтобы директивы вышестоящих парторганизаций не были общими, а ставили бы перед той или иной ячейкой центральные задачи, которые на данный период и перед данной ячейкой встают в ее практической работе. Для этого, помимо обследований и заслушиваний докладов ячеек на бюро райкома, пленум предложил и письменные указания райкома приспособлять к разнородным ячейкам, которые в районе имеются; не писать эти директивы так, чтобы они подходили для всех ячеек и по существу ничего не указывали практического. Совещания ячеек созывать отдельно по типам ячеек (производственные, советские, военные и т. д.), на этих совещаниях разрешать вопросы, связанные с практической работой той или иной группы предприятий и учреждений.

Пленум еще раз указал в своих решениях, что центр работы на предприятиях должен быть перенесен в цех, в цеховую ячейку. До сих пор в работе наших организаций основным недостатком является слабая постановка работы в цехе как по линии профсоюзной, так и по линии партийной. Частенько вопросы цехового порядка вместо того, чтобы обсудить их в цехе (в цех-ячейке, в цехпрофбюро), обсуждаются в обще-заводских организациях (в партколлективе, в фабзавкоме), чем подменяются цеховые ор-

ганизации. А отсюда и ряд недостатков: слабые кадры цехового актива, этот актив плохо ориентируется в сложности вопросов, которые в настоящее время встают перед организацией.

Пленум дал директиву—усилить работу в цехе, провести ряд мероприятий к тому, чтобы организовать и провести целую систему курсов по поднятию политического и культурного уровня цехового актива, практиковать посылку ответственных работников на низовую работу и на производство, с тем, чтобы эти товарищи, как наиболее опытные, имеющие практику партийной, советской, и профсоюзной работы, оказали помощь цеховой ячейке в улучшении работы в цехе.

В прямой связи с работой цехячейки находится и работа группового организатора и группового агитатора. Несмотря на решение обкома ВКП(б) о том, чтобы институт групповых агитаторов в цехячейках был упразднен и оставлен лишь институт групповых организаторов,—у нас в ряде производственных ячеек до сих пор существуют и те и другие.

Пленум указал, что **групповые агитаторы должны быть упразднены**, с тем, чтобы все внимание сосредоточить на работе групповых организаторов. Работой групповых организаторов мы в достаточной степени не руководим, ячейки хотя и слушают изредка их доклады, но часто эти доклады слушаются формально, практической же помощи группорган не дается. Самый подбор группоргов в большинстве своем неудовлетворительный: выбирают лишь затем, чтобы дать нагрузку и только.

Не удивительно, что **работают группорги слабо** и основных задач, которые на них возложены, не выполняют. Усиление этой работы должно идти по линии лучшего подбора группоргов: в группорги надо выделять наиболее политически грамотных, действительно передовых активистов. Надо чаще их собирать и в ячейках, и при райкоме, чтобы на их совещаниях прорабатывать основные вопросы, встающие перед организацией. Необходимо группоргов чаще инструктировать, как и что делать; от них черпать те настроения и запросы масс, на учете которых мы должны строить всю свою массовую и внутрипартийную работу.

Значительное внимание при обсуждении доклада пленум уделил росту **парторганизации**. Если взять цифры роста и сравнить их с ростом за прошлые годы, то **тут мы имеем заметный сдвиг, некоторые достиже-**

ния. За 9 месяцев 1928 года (январь-сентябрь) было принято в партию 181 чел., а за остальные три месяца (октябрь-декабрь)—принято уже 196 человек, и в первом квартале 1929 г. принято 161 ч. Эти цифры показывают, что **рост организации по сравнению с прошлым значительно увеличился**.

Улучшился и состав принимаемых. Если за 9 м-цев (январь-сентябрь) 28 года в составе принимаемых рабочие, занятые на производстве, составляли 70,7 проц., то в последнем квартале (октябрь-декабрь) рабочие с производства уже составляли 87,8 проц., а в первом квартале 29 года процент рабочих от станка в составе принимаемых повышается до 98 проц. Но, несмотря на эти достижения, все же рост организации признан пленумом недостаточным,

Если взять наличие партпрослойки на предприятиях, входящих в район, то при удовлетворительном состоянии партпрослойки на большинстве предприятий, на одном из крупнейших предприятий района В.-Исетском заводе, партпрослойка низка и составляет всего лишь 10,7 проц. И это тогда, когда количество беспартийного актива на заводе из года в год увеличивается. Наш рост не успевает за ростом как общего количества рабочих на предприятиях, так и за ростом актива рабочих. В апреле м-це текущего года в нашей организации внимание к вовлечению рабочих в партию ослабло, в результате чего уменьшилось количество принятых,—всего за апрель принято лишь 33 человека, при чем есть ячейки, которые не приняли в течение апреля м-ца ни одного члена.

Пленум дал директиву усилить внимание к росту, при чем в росте парторганизации ставить себе задачей не только количество, но и качество, чтобы ряды партии пополнялись не только просто рабочими, но авангардом рабочего класса, передовыми, наиболее активными рабочими.

С особым вниманием пленум остановился на формах и методах партийной работы. Отмечая, что в организации имеются достижения в области применения новых форм и методов работы, Пленум сказал, что признать эти достижения удовлетворяющими нельзя, и нужно упорно работать над тем, чтобы, улучшая имеющиеся формы и методы работы, изыскивать новые, способствующие лучшей организации широких масс трудящихся вокруг задач социалистического строительства.

Пленум окружкома также указал на

то, чтобы проверка выполнения решений стояла в центре внимания всех партколлективов и ячеек. Надо в корне устранить такое положение, когда решения выносятся, но не выполняются, подшиваются к делу. Такая работа, вхолостую, должна быть беспощадно изгнана из нашей практики: каждый райком, партколлектив и ячейка должны будут организовать проверку выполнения как своих решений, так и решений вышестоящих парторганов.

Наша районная организация уже приступила к выполнению решений пленума ОК. Через два дня по окончании пленума был созван расширенный пленум райкома, сов-

местно с активом, где и был поставлен на обсуждение вопрос как провести решения пленума окружкома в жизнь. Активно обсудив решения окружкома, пленум райкома предложил всем ячейкам обсудить эти решения на обще-ячейковых собраниях и наметить конкретные мероприятия по проведению этих решений в жизнь, включив их в планы работ.

Это—первые шаги. Впереди должна быть упорная работа, чтобы решения пленума окружкома были выполнены, и на основе их выполнения улучшено состояние партийной работы в организации.

А. МЕЛЬНИКОВ.

По пути осуществления решений XVI партконференции.

8 и 9 июня проходил пленум Баженовского райкома партии, который обсудил три важнейших вопроса: 1) очередные задачи райпарторганизации, вытекающие из решений XVI партконференции, 2) предварительные итоги весенней посевной кампании и 3) план колхозного строительства на 1930 год.

В докладе об очередных задачах райпарторганизации секретарь РК тов. Дружин обратил особое внимание членов пленума на пятилетний план развития народного хозяйства Советского Союза и главное на то как мы должны его выполнять.

Выступившие в прениях ораторы в большинстве своем высказывались о недостатках и болезненных явлениях, которые до сих пор имеют место в жизни Баженовского района, которые являются известным тормазом на пути социалистического строительства.

«Болезненные явления, как-то: прохладца, мелкобуржуазные и обывательские настроения среди некоторой части коммунистов, подобные же настроения среди некоторой части рабочих и другие нежелательные для нас явления, не должны иметь места в наших рядах в такой ответственной момент, когда партия ведет решительное наступление на капиталистические элементы нашей страны»—так высказывались единодушно делегаты пленума.

Правда, кой у кого в речах проскальзывали и нотки, воспринятые из

окружающей мелкобуржуазной среды. Ярким выразителем таких настроений явился Пупков С. Ф., который заявлял, что крестьянину живется тяжело, а рабочему очень хорошо и т. д. Но такие заявления получили надлежащий отпор со стороны пленума.

В сообщении о предварительных итогах весенней посевной кампании интересные цифры сообщил пленуму председатель рика тов. Дьячков. Семенной материал просортирован на 100 процентов, протравлен на 48 проц., сеялки были загружены полностью, расширили посевную площадь на 26 проц.: вместо 19 тыс. гектаров прошлого года посеяли в нынешнем году 23 т. гектаров. Расширение посевной площади имеем за счет середняцких хозяйств, и особенно колхозов.

Многие колхозы по сравнению с прошлым годом расширили посевную площадь в 2—3 раза, что ярко доказывает превосходство коллективного труда над трудом индивидуальным. Большое расширение посевных площадей дали отдельные сельсоветы, например, М.-Бруснянский сельсовет посевную площадь расширил почти на 40 проц. В общем, все намеченные планы по посевной кампании выполнены районами с превышением.

Пленум отметил также и выявившиеся в посевной кампании недостатки. Прежде всего неблагополучно у района с контрактацией картофеля, где основным препятствием явилась неподго-

товленность пахоты. На будущий год району это положение необходимо учесть.

Трудовая помощь бедноте также имела некоторые дефекты: супруги не имели достаточного применения, подчас организовывались стихийно— без руководства со стороны организаций, занимающихся этим делом. Армия сельских агроисполнителей зачастую использовывалась неправильно.

Впервые на пленуме обсуждался план колхозного строительства в районе. Тов. Нечаев, зав. зем. частью рика, сообщил, что рост колхозов средних форм за год выразится в 37 проц. За год **все мелкие колхозы должны быть объединены в крупные колхозы**, на этом настаивали руководители колхозов, ибо хозяйство колхоза может быть более доходным в том случае, когда оно является хозяйством крупным, включающим в себя 70—100 хозяйств.

Пленумом план признан вполне реальным и в основном пленумом утвер-

жден. Одновременно пленум постановил провести проверку социального состава ранее организованных колхозов, и особенно машинных товариществ, с целью вычищения из них кулацко-зажиточных элементов.

В целях популяризации колхозного движения в районе пленум поручил бюро райкома проработать вопрос о проведении в июне месяце **районного праздника колхозов**. На пленуме договорились— праздник провести на участке недавно организовавшегося в дер. Чернобровка колхоза «Уральский бедняк». На этот участок должны собраться тракторы всех колхозов района, в количестве 12 штук, и вспахать колхозу пары.

В таком духе пленум обсудил три насущных вопроса и вынес решения, целиком направленные на выполнение решений XVI партконференции, на выполнение пятилетнего плана развития социалистического хозяйства, на укрепление диктатуры пролетариата.

И. ГЛУШКОВ.

Итоги и недостатки прошлогодней партучебы.

По директивам окружкома ВКП(б) раз'яснительная работа к истекшему учебному сезону на местах была проведена еще весной 1928 года; тогда же было проведено и предварительное комплектование сети. Такая постановка работы много понизила интерес к вопросам партучебы к осени как со стороны парткомов и ячеек, так и со стороны коммунистов и привела к тому, что осенью, при окончательном оформлении сети и комплектовании состава слушателей, раз'яснительная работа была проведена плохо. А вследствие этого мы получили плохой подбор состава слушателей в школах и кружках—имели случаи, когда ленинские кружки пришлось реорганизовать в единичные школы и т. д., и т. п.

В большинстве ячеек для комплектования сети были созданы комиссии. На обязанности этих комиссий была возложена популяризация системы партпросвещения. И все таки, даже при этом положении, было допущено много случаев искажения установки ЦК ВКП(б)

о добровольности учебы—в ряде случаев зачисление слушателей производилось механически (например, **Полевской и Бисертский районы**).

Нельзя обойти молчанием и такой важный вопрос в постановке партучебы, как вопрос о подборе состава пропагандистов. Некоторые райкомы позволили себе широкий не по средствам размах в развертывании сети; поручали руководство школами и кружками людям, не имеющим не только методического опыта, но подчас политически совершенно безграмотным, что, несомненно, приводило к развалу учебы (**Бисерт**).

По всему округу была развернута сеть партшкол в 504 единицы, причем предметные кружки в этой цифре составляли 273 единицы или 54 проц. Удельный вес предметных кружков в городской сети выражался в 57 проц. и в деревенской в 46 проц. Количественно состав слушателей всей сети выражался в 9497 чел., из них—16 проц. женщин и 26 беспартийных. По приведенным цифрам картина

рисуеться как будто вполне удовлетвори-
тельная. Но это далеко не так.

В самом начале учебы уже начали обна-
руживаться признаки своеобразного за-
болевания сети. Признаки эти выража-
лись в низком проценте посещаемости,
в срывах занятий по причинам неявки
слушателей, а равно и пропагандистов, в
необеспеченности средних звеньев парт-
учебы (кружки политэкономии, ленинизма,
истмата и др.) учебными пособиями; в
необеспеченности достаточно подготовлен-
ным кадром пропагандистов, особенно
средних звеньев, и т. д., и т. п.

На срывы занятий школ и кружков
и низкую посещаемость в большинстве
влияли организационные неувязки. В дни,
когда должна была проходить партучеба,
назначались различного рода заседания
или собрания; пропагандистов, кроме
основной нагрузки, парторганизации на-
гружали еще общественной работой, тем
самым лишая их возможности готовиться
к занятиям, а иногда и посещать их.

Посещаемость по сети мы имели
примерно следующую: **2-й городской РК**—
по единым школам 57 проц., по кружкам
текущей политики—49 проц. и по предмет-
ным кружкам—57 проц.; **П.-Уральск**—
50 и 60 проц.; **Полевской**—единые школы
62 проц., кружки—43,5 проц.; **Сысерть**
57 проц.; **Нязе-Петровск**—55 проц., **Ба-
женово**—38,70 проц.

Меры борьбы с непосещаемостью при-
менялись различные. Некоторые органи-
зации применяли даже метод админи-
стративного воздействия через посредство
вызова на бюро и угроз об исключении
из партии (Бисерт, Полевск. р-н).
Были и прямо таки анекдотичные слу-
чай. Кленовская ячейка, Бисертского
района в своем постановлении угрожа-
ла беспартийным за непосещение парт-
учебы исключением из членов профсоюза.

В постановке партучебы не малую
роль играют пропагандисты. Мы имеем
не редко случаи, когда на пропагандист-
ской работе используются ответственные
работники, учащиеся средних и высших
учебных заведений, наконец, просто слу-
жащие и лишь совсем единицы из про-
пагандистов с производства. Такая по-
становка, понятно, очень пагубно отра-
жается на всей работе сети; пропаган-
дист,—не имеющий понятия о жизни
и повседневных интересах своих слуша-

телей, поневоле ставит партийную про-
паганду на отвлеченные теории.

Повальной болезнью можно назвать
почти полное отсутствие подготовки слу-
шателей и пропагандистов к занятиям.
В этой части работы мы имеем прямо-
таки преступно-недобросовестное отноше-
ние со стороны слушателей и особенно
пропагандистов. Самостоятельной работе
над книгой и газетой уделяется чрезвы-
чайно мало внимания.

**Необходимо также остановиться на
руководстве партучебой со стороны ок-
ружкома и райкомов.** Просматривая мате-
риалы заключительных конференций слу-
шателей, приходишь к выводу, что ру-
ководство партучебой со стороны рай-
комов хромало на все ноги. Пропкол-
лективы в большинстве своем не работали,
агитпропы же райкомов ограничивались
посылкой пропагандистам методических
разработок, писанных в Москве. Как
эти разработки применить к местным
условиям, пропагандистам не указывалось.
Таким же путем осуществлялось руко-
водство и со стороны окрметодбюро, ко-
торое в течение всего учебного года со-
биралось не более пяти раз.

Программа ЦК существенной поль-
зы в округе не принесла, так как с сере-
дины учебного года была в полном своем
составе переброшена Центральным Ко-
митетом на другую работу. Округных
агитпропов совещаний за весь учебный год
не созывалось ни одного.

Что особенно резко бросалось в гла-
за в ходе учебы, так это прямо таки по-
разительное разнообразие темпа работы
сети. В одном месте прорабатывают 12
беседу, в другом 5, а в третьем—вторую
и т. д. Это—по одной и той же программе.

Более или менее полные итоги мы име-
ем возможность подвести сейчас по 11 рай-
онам округа. Так как существенных
изменений или отклонений от общего
состояния ни в одном районе не имеется,
то итоги этих районов можно принять
характерными и для всего округа.

По сведениям 11 районов мы имеем
снижение сети партучебы с 218 перво-
начальных единиц до 152 единиц, т. е.
на 30 проц., причем, наибольшее сокраще-
ние произошло за счет предметных круж-
ков, в которых основное ядро слушателей
составляет низовой партактив.

Выпущено сетью партучебы 2356 ч.,
или 62,7 проц. к записавшимся в начале

учебного года. Таким образом, отсев слушателей за год выразился в 37,3 процента, в большинстве своем происшедший за счет женщин (отсев 39 проц.) и беспартийных, которых к выпуску школ осталось 50 проц. по отношению к первоначальному составу. Обращает на себя внимание большой процент отсева слушателей из рабочих с производства и с.-х. рабочих и батраков, выразившийся в 35 проц. Если в начале учебного года удельный вес беспартийных в сети партпросвещения равнялся 26 проц., то к выпуску эта прослойка снизилась до 20 проц.

Если в начале учебного года было охвачено системой партпросвещения 32 проц. парторганизации (члены на 29,1 проц., кандидаты на 44,9 проц.), то к концу учебного года этот охват организации по данным 11 районов выражается в 24,3 проц. (члены на 24 проц. и кандидаты на 27,8 проц.). Обращает на себя внимание невыполнение директивы окружкома о 100 процентном охвате партучебой кандидатского состава. Вне всякого сомнения такое явление надо считать результатом халатного, безразличного отношения низовых парторганизаций к этому вопросу.

Районами, давшими рекордный отсев слушателей и сокращение сети, можно назвать следующие: **Березовский** (было к началу учебы 4 предметных кружка, к концу учебного года не оказалось ни одного. Слушателей записалось 112, выпустили 31 чел.); **Бисерт** (было к началу учебы 6 предметных кружков, к концу учебы не стало ни одного. Слушателей записалось 324 чел., выпустили 139); **Невьянск** (была организована 21 единица, к концу года осталось 11, сокращение произошло за счет предметных кружков. Слушателей записалось 424, выпустили 142.).

Приведенные цифры говорят лишь о том, что парторганизации этих районов абсолютно не уделяли внимания вопросам закрепления сети и состава слушателей.

Директива ЦК ВКП(б) и окружкома о наибольшем разнообразии форм для всех райкомов нашего округа не существовала. Вся наша сеть представлялась едиными школами и кружками текущей политики. Были попытки организовать более серьезные кружки, но, благодаря легкомысленному подходу со стороны райкомщиков к этому вопросу, она своего

развития не получила, и вскоре после организации переставала существовать.

О самообразовании, которому в настоящий момент придается огромное значение, и сказать нечего, так как только в отдельных районах оно получило кой какое признание, выразившееся в охвате буквально единиц.

Тяжелый консерватизм—так можно вкратце формулировать отношение райкомов к вопросам разнообразия форм учета запросов слушателей и приближения всех форм учебы к массе слушателей, необходимо раз навсегда прекратить. Дальше такое положение нетерпимо. Нужно учесть, что запросы масс колоссально выросли, наша задача эти запросы удовлетворить, а не плестись в хвосте, не топтаться на месте.

Партийная хроника.

В ОКРУЖКОМЕ.

♦ Бюро Окружкома предоставило право самостоятельного приема рабочих в партию Михайловскому, Н.-Сергинскому, Н.-Петровскому и Сысертскому райкомам ВКП(б).

♦ Вместо выбывших из состава бюро Окружкома т. т. Немешаева и Парамонова, третий пленум окружкома ввел в состав бюро т. т. Пleshкова (пред. Окрика), Судиновского (РК металлистов) и Бычкову (Горсовет).

♦ Для изучения опыта партийной работы Ленинградской организации окружком командировал в Ленинград т. т. Овсянникова (зав. АПО ОК), Деменева (секретаря 2 гор. РК), Журина (секретаря 1 РК), Суслопарова—(секретаря Карабашского коллектива), Пойлова (секретаря Калатинского коллектива) и Микова (секретаря Асбестовского РК). Группа выехала в Ленинград 14 июня.

В РАЙКОМАХ.

Первый горрайком. По сообщению секретаря партколлектива ВИЗ'а о росте и регулировании парторганизации ВИЗ'а, бюро РК констатировало некоторое увеличение роста парторганизации за 1 полугодие 1929 г. (принято в партию 86 ч., вместо 42 во 2 полугодии 28 года). Партпрослойка на заводе до сих пор остается незначительной. Прием в партию по цехам идет неравномерно. Основными при-

чинами недостаточного вовлечения рабочих в партию является—нерегулярная работа партколлектива и цех'ячеек по вербовке в партию рабочих. Слабо поставлена и массовая работа. Недостаточно используются политические кампании.

Михайловский райком проводит курсы по подготовке ячейкового партийно-комсомольского актива. Продолжительность курсов 1½ месяца.

Каслинский Райком подвел итоги партучебы за 1928-29 год. Всего выпущено окончивших партсеть 214 человек, удовлетворительно окончило партсеть 28 проц. занимавшихся; средне—50 проц. и слабо—22 проц. Удовлетворительно окончили школы женщины—(26,1 проц. к числу всех

слушателей). Активность слушателей на занятиях выразилась в 60—65 проц. Работа сети партучебы была приспособлена к сменной работе предприятия. Отмечен неудовлетворительный охват партучебой членов ВКП(б) районной организации (31,5 проц.) и совершенно недостаточный охват учебой кандидатского состава (55 проц.). Очень слабо обстояло дело с вовлечением в партсеть беспартийных рабочих (к общему числу окончивших слушателей насчитывалось всего 29 чел., или 13,5 проц.). Чрезвычайно велик отсев из всех звеньев партпросвещения (101 чел. или 32 проц.) и неудовлетворительная посещаемость слушателями школ и особенно кружков (средняя посещаемость един. школ выражалась в 63,8 проц. и кружков в 55,1 проц.).

БЛОК-НОТ АКТИВИСТА.

ГЛИВЕН.

Нужен перелом в общественном мнении за учебу.

(В порядке обсуждения).

В № 20 журнала «Округ» мы ознакомились со статьей тов. Кочеткова, пытавшегося высказать свои взгляды по системе партпросвещения.

Если вкратце формулировать статью тов. Кочеткова, то смысл ее сводится к следующему: в системе парт. просвещения наступил кризис. Нужно что то экстренно предпринять.

И в качестве основного способа устранения этого кризиса тов. Кочетков предлагает реорганизовать систему партпросвещения в сеть «фундаментальных» партшкол с 3 днями учебы в неделю (1 по политграмоте—обязательный, и 1 по общему образованию—добровольный).

Кризис партучебы и свои предложения тов. Кочетков обосновывает на из года в год повторяющихся недочетах партпросвещения, сводящихся: 1) к сокращению сети; 2) к отсеvu слушателей; 3) к недостатку пропагандистских кадров; 4) к необеспеченности помещениями и прочим недостаткам, имеющимся в системе партучебы.

Хочется задать тов. Кочеткову вопрос: где найдется такое учебное за-

ведение (специальное, общеобразовательное, низшее, среднее, высшее), где бы в процессе работы не было отсева? Нет такого учебного заведения!

Значит, везде—кризис?!

Где и какое учебное заведение в достаточной степени уконтрактовано преподавательскими кадрами? Нет—нигде? Тоже кризис?!

То же можно сказать и о помещениях, условиях работы и пр.

Причина, конечно, не в том, что люди не хотят при данной системе обучаться. Причину нужно искать глубже—в перегрузке слушателей и пропагандистов, в недобросовестном отношении к учебе пропагандистов и даже райкомов, в особенностях в период первоначального разветвления учебы.

АПО комиссии, пропагандисты и райкомы, механически исключая людей из школ и кружков, зачастую совсем не заботились узнать причин, вызвавших оставление учебы.

Перейдем теперь к сути предложения тов. Кочеткова. Основное в предло-

жениях, как мы указывали выше, это создание «нового вида школ».

Тов. Кочетков решил, что эта мера еще не была применяема. К сожалению, была применяема, и результаты дала не лучше, если не хуже, чем при теперешней сети партпросвещения.

Наши вечерние совпартшколы имеют в программе общеобразовательные предметы, а—результаты?

Совпартшкола второго райкома должна была набрать комплект в 90 человек, набрала 73 человека, а окончила—с 44 слушателями. В первом горрайкоме намечался комплект школы в 90 чел., набрали 81 чел., окончило же лишь 38 чел.

Такое же положение и в других вечерних совпартшколах.

Тов. Кочетков будет говорить, что он—за два занятия в неделю. А в вечерней совпартшколе практиковалось по 3 занятия в неделю, а результаты, как видно из приведенных примеров, были далеко не блестящими.

Отсюда вывод, что причины наших недостатков и шероховатостей в партуче-

бе надо искать, видимо, не там, где их ищет тов. Кочетков, а где то в другом месте.

Мое мнение таково, что **существующая сейчас система партпросвещения безусловно себя оправдывает**. Основная наша беда заключается лишь в том, **что мы не добились до сих пор решительного перелома общественного мнения к вопросам учебы, не добились перелома в настроении низовых руководящих организаций**, нежелающих до сего времени выполнять постановления ЦК о разнообразии форм партпросвещения, о приближении сети партучебы к массам слушателей, о строго поставленном учете запросов масс и их удовлетворении.

Этому мы еще, по своей неповоротливости, до сего времени не добились и добиваться не пытались.

Желательно, чтобы товарищи, работающие на практической пропагандистской работе, а равно и слушатели, высказали свое мнение по затронутому тов. Кочетковым вопросу о постановке партучебы на будущий учебный год на страницах «Активиста».

За большую действенность заметок!

Положение о работе бюро достижений при стенных газетах предприятий и учреждений.

1. Задачи и состав бюро.

1. В целях эффективности критики, идущей с низов через корреспондентские письма, и привлечения общественности к контролю за осуществлением предложений рабочих и служащих, представляемых в стенные и печатные газеты—на всех предприятиях и учреждениях **при редакционной коллегии стенной газеты создаются бюро достижений**.

2. Бюро достижений состоит из 5—7 человек, в состав которых входят: 1—2 рабкора, из них один член редколлегии (председатель бюро) 2) представитель администрации, 3) партячейки, 4) ФК, М. К. или РК, 5) член горсовета, депутат данного предприятия (желательно член секции РКИ) 6) от ячейки ВЛКСМ.

Примечание: Рабкоры — представители бюро—выбираются на общем собрании рабкоров, остальные предста-

вители выделяются соответствующими организациями.

2. Обязанности бюро.

3. В обязанность Б. Д. входит **расследование газетных заметок**, как стенгазет, так и печатных, касающихся данного предприятия или учреждения в области: недочетов производства и управления, нарушения трудовой дисциплины, улучшения труда и недостатков охраны труда, предложений по рационализации производства и аппарата, по режиму экономии и другим заметкам, **не требующим специальных следственных функций по характеру своему могущим быть расследованными силами актива данного учреждения или предприятия**.

Примечание: Корреспонд. письма, требующие расследования следствен-

ных властей, как то: крупная бесхозяйственность, злостный бюрократизм, растраты и т. п. расследуются органами РКИ и прокуратуры.

4. В обязанности Б. Д. входит расследование и установление фактов, указанных в заметке. Результаты расследования ставятся на редколлегии, каковая ставит в ФБ, МК, а в необходимых случаях в ячейке или же передает в РКИ или в прокуратуру. Никаких административных функций Б. Д. не имеет.

3. Порядок расследования заметок.

5. Текущая оперативная работа по направлению заметок, привлечению актива к участию в расследованиях возлагается на председателя и 2 рабкоров, входящих в состав бюро.

6. С появлением заметки в стенгазете или печатной, для установления факта, председатель Б. Д. поручает отдельному члену бюро расследовать заметку, каковой результат сообщает бюро или же непосредственно договаривается с администрацией об устранении недочетов или осуществлении предложения; проверяет исполнение и результаты сообщает в бюро.

7. Расследование производится как поручением одному лицу, так и путем создания специальной комиссии, простым опросом осведомленных лиц или ознакомлением с документами и материалами.

8. На заседания Б. Д. приглашаются товарищи, имеющие то или иное отношение к данной заметке, а также рабкоровский актив и рабочие с производства.

9. Если в ходе расследования обнаруживаются факты, требующие вмешательства РКИ или прокуратуры, материал передается этим органам. Б. Д. наблюдает за ходом и результатами расследования материалов, переданных им.

10. Расследование непомещенных заметок, посылаемых в бюро редколлегией

или отделом расследований редакций печатных газет, ведется в том же порядке, но не разглашается содержание заметки до установления факта.

4. Взаимоотношения с другими организациями.

11. Администрация каждого предприятия и учреждения должна возложить на определенное ответственное лицо работу по материалам стенных и печатных газет. Представитель администрации должен находиться в постоянной связи с Б. Д. редколлегии; он отвечает за своевременные и деловые ответы на заметки.

12. В тех случаях, когда разрешение вопросов, поднятых в заметках, зависит от работы вне-заводских учреждений или предприятий (синдикаты, тресты, предприятия, снабжающие сырьем, вышестоящие учреждения и т. д.), необходимо установить связь между газетами и Б. Д. заинтересованных предприятий и учреждений.

13. К расследованиям по заметкам, производимым на данном предприятии и учреждении различными ведомственными или контрольными органами, привлекаются местные Б. Д.

5. Учет и информация.

14. Для учета эффективности заметок редколлегии стенгазет должны завести альбомы или тетради, где наклеиваются все заметки, касающиеся данного предприятия или учреждения, и отмечаются принятые по ним меры.

Вся техническая работа ведется председателем Б. Д. и рабкорами.

15. Стенные и печатные газеты должны регулярно давать информацию о работе Б. Д., мерах принятых по тем или иным заметкам, фактах бюрократического отношения к корреспондентам и мерах принятых против бюрократов.

Секретарь коллегии (подпись).

СОВЕТСКОЕ СТРОИТЕЛЬСТВО

Н. А.

Год работы Свердловского Окргздрава.

— Здравоохранение в округе с каждым годом развивается. Сейчас советская медицина проникла уже не только в массы городского и заводского пролетариата, но и, заменив знахарство и другие вредные обычаи, заняла прочное место среди деревенского трудящегося населения.

Вместо 241—769 лечебных учреждений.

Если в 1927 году по городу и округу насчитывалось всего 241 лечебное учреждение, то сейчас работает уже 769 лечебно-профилактических учреждений. Из них — 33 больницы, 30 амбулаторий, 47 аптек, 21 консультация, 17 детских, 545 пунктов

1928-29 году эта сумма увеличилась до 3.320.000 руб.

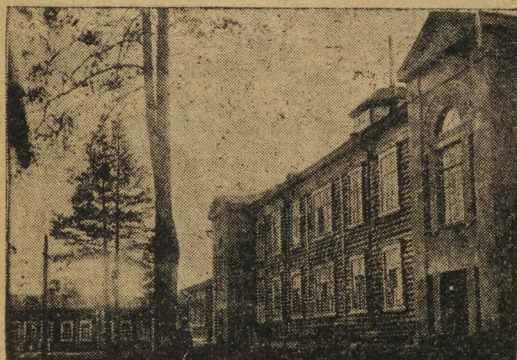
За прошедший год было широко развернуто новое строительство лечебных учреждений. Постройки главным образом производились в крупных рабочих центрах округа: в Калате, Егоршино и Н.-Сергах построены по последнему слову техники новые больницы; в Асбесте открыта поликлиника и строится новая больница и туберкулезный диспансер. На все строительство затрачено до 2 милл. рублей.

Медицинский персонал не только увеличился количественно, но и улучшился качественно. В 1927 г. всего медработников в округе имелось 1123 чел. (многие из них малоквалифицированные), а сейчас уже насчитывается 1327 чел. квалифицированного медицинского персонала (врачи, фельдшера, оспопрививательницы, акушерки и пр.).

Медпомощь населению улучшилась.

Имея такую сеть лечебных учреждений и квалифицированный медицинский персонал, окргздрав за последний год своей работы сумел обслужить значительно большее количество нуждающихся в медицинской помощи. Если в 1927 году амбулаторная и стационарная помощь была оказана 1.011.539 чел., то в 1928 году медпомощь получило уже 1.145.907 чел. Кроме того, за прошедший год медперсоналом сделано 90.680 выездов по городу и округу для оказания квартирн. и скорой помощи больным.

Зубоврачебная помощь населению заметно увеличивается. Сейчас в округе работает 21 зубо-врачебный кабинет. В Свердловске, кроме того, имеется хорошо оборудованный



Вновь открытая Егоршинская больница.

первой помощи, 21 врачебных и 14 фельдшерских пунктов и 41 прочее лечебное учреждение. Разница—громоздкая.

Увеличился и отпуск средств на дело здравоохранения. Если в 1926-27 году по бюджету отпускалось 2.750.000 р., то в

дованная зуботехническая лечебница, снабжающая весь округ зубными протезами.

Благодаря произведенным оборудованьям и усовершенствованиям, значительно улучшилась и работа аптек. В результате рационализации в 1928 году при 111 штатных аптечных работниках было изготовлено 2 милл. рецептов, тогда как в 1927 году при этом же штате было изготовлено только 1.889.000 рецептов.

Охрана материнства и младенчества.

Сеть детских ясель с каждым годом растет. В прошлом году яслями было обслужено до 1000 чел. детей. Широко развивается консультационная работа. В районах работают 18 постоянных консультаций, за год их посетило 35.266 человек.

Что сделано по санитарно-профилактической работе.

В округе наблюдались случаи заболеваний сыпным тифом и скарлатиной. Сыпным тифом болело 98 человек. Скарлатина, главным образом, свирепствовала в Арамилском, Каслинском, П.-Уральском и Сысертском районах, и, частично, в г. Свердловске. Благодаря принятым со стороны Окргздрава энергичным мерам (посылка санитарных врачей на места, открытие заразных барачков, усиление дезинтаратуры), все эти болезни идут на убыль.

Проведена огромная работа по оспопрививанию. Всего за год сделано 184.000 прививок.

Широко развернул свою работу сани-



Больничный городок в Калате.

Охрана здоровья детей, главным образом, проходит по линии дошкольного надзора. По два раза в год во всех школах как города, так и всего округа, проводится медицинский осмотр учащихся. В школах Свердловска введена педагогическая работа по выявлению умственно-отсталых детей.

тарный надзор. Им за год проведено 12.000 санитарных осмотров жилищ, хлебопекарен, колбасных мастерских и проч.

Недочеты работы Окргздрава.

Вместе с крупными успехами в работе Окргздрава за последний год есть, конечно,

«Активист» 2.

Государственная публичная
Библиотека
им. В. Г. Белинского
г. Свердловск

и отдельные существенные недочеты. Все еще не изжиты очереди за получением медикаментов. Врачи, особенно на Калате, Асбесте, Ревде, Карабаше сильно перегружены работой. Ежедневно одному врачу приходится пропускать свыше 100 чел. больных.

Недостаточно принято мер к удешевлению содержания воспитанников домов ребенка (тратится 60 руб. ежемесячно) и воспитанников детских домов (тратится 30 руб. в месяц). Не выполнено полностью постановление ОбрРКИ об улучшении работы профилактических лечебных учреждений города. Мало еще уделяется внимания обслуживанию нацменовского населения. Непригодность больниц П.-Уральска Михайловска, Ревды, Дегтярки и др. сильно отражается на работе здравоохранения.

Недостаточно развернута борьба с ве-

нерическими болезнями. Если в городе она проводится двумя диспансерами и одним венпунктом, то в подавляющем большинстве районов округа не имеется даже венерических пунктов.

Несмотря на то, что за год по округу зарегистрировано 12956 чел. больных туберкулезом, борьба с этой болезнью также в должной мере не развернута.

Главный же недостаток, тормозящий работу здравоодела—это недоброжелательное отношение населения отдельных селений к прививкам оспы и к другим профилактическим (предупредительным) мероприятиям. Пора эти недочеты изжить. Население должно понять, что «оздоровление труда и быта трудящихся—дело самих трудящихся».

Д. СЕРКОВ.

При советах надо организовать адм.-правовые секции.

Еще в декабре прошлого года обл. исполком нашел целесообразным и предложил местам организовать административно-правовые секции при райисполкомах и сельсоветах. Но это постановление в большинстве районов нашего округа в жизнь до сего времени не проведено.

В некоторых райисполкомах вопрос этот находится на мертвой точке. Так, по крайней мере, обстоит дело в Н.-Петровске, Реже, Арамили, Бисерти, Н.-Сергах и ряде других. Президиум Режевского райисполкома, рассмотрев вопрос об организации административно-правовой секции 9 мая с.-г. постановил: «организацию адм.правовой секции считать не целесообразной, так как существует бюро пропаганды права, в котором участвуют все судебные работники».

Такое отношение к организации адм.-правовых секций характеризует собой недооценку роли и значения существования этих секций. Постановление же Режевского рика заслуживает глубокого и внимательного изучения с общественной точки зрения, как яркий образец полнейшего непонимания правительственных директив, направленных к организации советской общественности вокруг

работы советов. Отклонить организацию адм.-правовых секций—это значит отвергнуть участие рабоче-крестьянских масс в управлении советским аппаратом, и, в частности, работой административных, судебных и следственных органов и прокурорского надзора.

Райисполкомы, которые до сего времени не приступили к организации адм.-правовых секций или отклонили организацию секции по причинам того, что уже имеются у них организации в роде бюро пропаганды права и т. п.—необходимо уяснить, что административно-правовая секция в системе советского управления призвана сыграть громадную общественно-политическую роль и значение.

Административно-правовая секция должна явиться звеном связи аппарата с населением. Только при наличии секции и ее правильном руководстве, работа адм.-судебных органов будет обеспечена подлинным участием масс, найдет правильные пути, отразит интересы населения, и, наконец, авторитет аппарата в глазах населения поднимется. А это значит, что секцию организовать в высшей степени целесообразно.

Надо организовать административно-

правовые секции в первую очередь при
риках и рабоче-поселковых советах.

Для участия в практической работе
секций надо привлечь не только судебных
и административных работников, но,
и рабочих с производства, крестьян, нар-
заседателей, общественных обвинителей,
членов ячеек содействия органам милиции,
сельских исполнителей и служащих уч-
реждений,

В круг работы бюро и пленумов сек-
ций надо ввести за правило обсуждение
не только отчетных докладов адм.-суд.
органов, но и вопросов, выдвигаемых
на заседаниях непосредственно членами
секций. Пленумы секции надо стараться
проводить на предприятиях с участием
рабочих данного предприятия.

В повседневной работе секции надо
установить систему обследований адми-
нистративно-судебных органов специально
создаваемыми для этой цели комиссиями
из числа членов секции. Не плохо будет
поручать членам секции предварительное
производство несложных расследований
по газетным заметкам, рабкоровским и
селькоровским письмам, по отдельным
жалобам и заявлениям граждан: пору-
чать проработку отдельных вопросов,
систематически ознакамляя членов сек-
ции с работой и состоянием обслуживае-
мых ими учреждений.

По нашему мнению, при такой, при-
мерно, постановке работы секции, ин-
терес трудящихся к работе секций воз-
будится и секции себя оправдают.

Н. Н.

Вот как не надо работать.

Много есть недостатков в работе На-
коряковского сельсовета, Бисерского рай-
она. Массовая работа среди населения до
сих пор не развернута. В практическую
работу сельсовета не вовлечены не толь-
ко бедняцко-средняцкое население и
местный актив, но даже и сами члены
сельсовета.

Как работают секции, можно судить
хотя бы по тому, что за все время сво-
его существования они собирались лишь
по одному разу. Сельсовет хотя и знал
про это, но никаких мер к оживлению
деятельности секций не принимал.

Неблагополучно дело обстоит и
с пленумами сельсовета. Собираются
они от случая к случаю. (Со времени
перевыборов проведено всего лишь четыре
пленума).

Заседания президиума сельсовета
также проходят нерегулярно. Их все-
го проведено 12. Повестка дня преимущественно
заполнялась такими вопросами,
как утверждение описей имущества не-
плательщиков, утверждение протоколов
общих собраний и т. п. А вопросами важ-
нейших кампаний, а также и выполне-

нием наказов избирателей, сельсовет почти
не интересовался.

Характерно, что, благодаря такому
несерьезному отношению к проработке
вопросов, президиум сельсовета один и
тот же вопрос разбирал по несколько раз.
По вопросам описей имущества сельсовет
выносил, например, вначале постановление
отдать виновных под суд, а через не-
сколько дней, отменив свое прежнее ре-
шение, президиум выносил постановление:
долги с неплательщиков списать.

Слабо сельсовет руководит и местны-
ми организациями, кооперацией, кювами
политпросветучреждениями. Редко заслу-
шивает доклады, мало оказывал практи-
ческой повседневной помощи.

От плохого руководства плоха рабо-
та и самих местных организаций. В по-
севной кампании, например, они не сде-
лали того, что могли и что должны были
сделать. Семена не были протравлены,
супруги не организовались. В деле кол-
лективизации почти ничего не сделано.

Словом, Накоряковский сельсовет яв-
ляется примером того, как не нужно ра-
ботать.

В Президиуме Окрисполкома.

Красноармейцам и командно-политическому составу саперной роты Свердловского стрелкового полка, за проявленную дисциплинированность и самоотверженную работу по тушению лесного пожара в Старо-Уткинском районе, Президиум Окрисполкома выражает благодарность.

Президиум.

◆ На 18 июля созывается сессия Свердловского окрисполкома с вопросами: 1) итоги весенней посевной кампании. 2) Исполнение бюджета за 28-29 г. и перспективы на будущий год. 3) План осенней посевной кампании и 4) организационные вопросы.

◆ Неделю Автодора в округе президиум окрисполкома решил проводить с 30 июня по 10 июля. В эту неделю по округу будет проведен с агитационной целью обезд на автомобиле.

ДВУХНЕДЕЛЬНИК ПО БОРЬБЕ С ПОЖАРАМИ.

На заседании президиума окрисполкома обсуждался вопрос о состоянии пожарной охраны в округе. Начальник пожарной охраны ознакомил президиум с тем, как предприятия промышленности Свердловского округа до сих пор выполняли требования пожарной охраны. Приводились безобразные факты. Например, трест Ураласбест не выполнил больше 30 пунктов требований пожарной инспекции, для выполнения большинства этих пунктов вовсе не требовалось капитальных затрат. Недавно пожарная инспекция обследовала предприятия Ураласбеста и принуждена была привлечь ряд хозяйственников к ответственности. Почти так же глух к требованиям пожарной безопасности и трест Уралмет.

В сельских местностях местные советские организации часто крайне не-

внимательно относятся к противопожарному делу. Например, в поселке Северском, Полевского района был построен пожарный сарай. Поселковый совет использовал этот сарай под ночлежный дом.

Почти во всех сельских местностях пожарные машины полуразрушены, бочки рассохлись. На 1 июня в округе насчитывается всего 25 добровольных пожарных дружин, примерно, столько же пожарных дружин имеют промышленные организации. Этого, конечно, недостаточно.

Президиум окрисполкома нашел нужным провести в ближайшее время в округе двухнедельник по борьбе с пожарами. Специальной комиссии, выбранной на президиуме, поручено проработать практические меры для улучшения пожарной охраны в округе.

Открывается передвижная выставка.

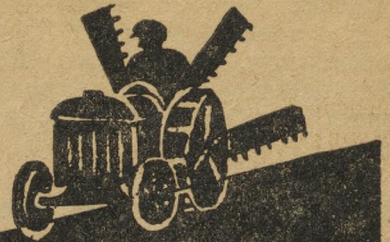
В связи с празднованием 10-летия освобождения Урала от Колчака, для широкого ознакомления трудящихся с отдельными этапами гражданской войны на Урале, Свердловским музеем револю-

ции организуется передвижная выставка.

С 20 июня выставка начнет курсировать по заводам в окрестностях Свердловска.



СЕЛЬСКОЕ ХОЗЯЙСТВО



Начнем подготовку к осеннему севу.

(Беседа с зам. зав. Окргемуправлением тов. Викторовым).

Основные задачи осенней посевной кампании те же, что и весенней: **расширение посевной площади, повышение урожайности, путем проведения агротехнических мероприятий, укрепление и расширение социалистического сектора в сельском хозяйстве (развитие колхозного движения, проведение контрактиции).**

Площадь озимого посева в нашем округе, как минимум, должна быть увеличена по сравнению с прошлым годом на 2,2 проц. По разработанному окружным зем. управлением плану, утвержденному президиумом окрисполкома, на районы даны следующие задания по расширению посевных площадей:

Р а й о н ы	1927 г.	1928 г.	Предпол. площ. на 1929-30 г.	Увеличение в га по сравнен. с 1928 г.
	Площ. озим.	Площ. озим.		
Арамилский	847	550	560	10
Баженовский	531	1650	1650	—
Березовский	80	55	80	25
Васертский	1751	3025	3030	5
Егоршинский	792	385	400	15
Каслинский	745	715	720	5
Кыштымский	141	110	110	—
Невьянский	1869	1485	1500	15
Н.-Петровский	1548	1815	1850	35
П.-Уральский	796	715	750	35
Полевской	161	55	60	5
Режевской	1626	935	940	5
Сергинский	276	220	300	80
Ст.-Уткинский	1772	1760	1800	40
Сысертский	512	495	500	5
Михайловский	766	1760	1800	40
Уфалейский	175	110	150	40
Всего по округу	14388	15840	16200	360

Из таблицы видно, что посевная площадь особенно должна быть увеличена в Предуральских районах: Н.-Петровском, П.-Уральском, Сергинском, Ст.-Уткинском, Михайловском и Уфалейском.

Одновременно с обработкой озимого клина, на местах сейчас же должна быть начата самая энергичная подготовка к обработке пара под озимые. Должны быть использованы все имеющиеся в районах, ни кем до сих пор не обрабатываемые, залежи земли. **Ни одного гектара залежи и пустоши!**

Баженовцы успешно провели массовый крестьянский праздник по вспашке пара. Всем остальным районам нужно последовать примеру баженовцев.

Кювы и друг. местные организации должны своевременно организовать трудовую помощь бедняцким хозяйствам, чтобы добиться двойной вспашки пара всеми крестьянскими хозяйствами округа.

Удобрение почвы—важнейшее дело.

Повышение урожайности во многом будет зависеть от того, насколько крестьянские поля будут удобрены. **Особенное внимание должно быть уделено навозному удобрению.** В предыдущие года навоз использовался в большинстве случаев не так, как нужно: не заделывался на полях, благодаря чему подвергался выветриванию, и т. п. Были и такие случаи, когда население, в виду переделок земли, сознательно не вывозило навоз на поля. Пора всему этому положить конец.

Не менее важное значение имеют минеральные удобрения. К осеннему севу

на районы дано 72 тонны суперфосфата и 16 тонн фосфорита. В Баженовском, Егоршинском, Режевском, Каслинском и Михайловском р-нах должна быть развернута большая работа по известкованию.

Своевременно подготовить семенной материал.

Общая потребность в семенном материале для осеннего сева по округу выражается в 7.467 гект. Судя по удовлетворительному состоянию озимых хлебов, можно полагать, что маломощные хозяйства большинства районов на 50 проц. будут обеспечены собственными семенами. Хуже дело обстоит в Старо-Уткинском, П.-Петровском, Полевском, Сергинском, П.-Уральском и Уфалейском р-нах. Здесь, в виду запоздалого созревания ржи, семена возможно что не вызреют к сроку. Обеспеченность семенами этих районов выражается пока, примерно, в 25 проц.

Сортовая рожь «Вятка» до сих пор распространялась лишь в Каслинском, Баженовском и в Режевском гнездовых районах. В нынешнем году открывается новый гнездовой район—П.-Уральский. Сюда будут переброшены из Баженовского и Режевского районов остатки семян ржи «Вятки» от прошлого года.

Так как рассчитывать на ввоз семян из вне пределов округа в текущем году не следует местные организации должны заблаговременно принять все меры к полному обеспечению семенами маломощного населения из местных фондов. Надо полностью собрать местные страхсемфонды, фонды кквов, ссуды, выданные населению в предыдущие годы, а также нужно улучшить заготовку семян через сельхозкооперацию, организовать займы семян у середняков. Земчастям риков необходимо выявить посеы озимых хлебов текущего года, которые, вследствие благоприятного месторасположения, могут созреть ранее обычного и организовать своевременный обмолот их и закупку для целей осеннего сева.

385.000 руб. на машинное снабжение округа.

На машинное снабжение районов в осеннюю посевную кампанию будет затрачено 385.000 рублей.

Обязанность каждого района—своевременно обеспечить себя сельхозинвентарем

Работающие в весеннюю посевную кампанию прокатные пункты реорганизируются сейчас в более мощные прокатные базы. Всего таких баз в округе будет организовано 19. Базы должны полностью обеспечить обработку почвы, уборку урожая и молотбу как для организованного в колхозы, так и неорганизованного маломощного населения.

Мобилизовать все силы на подготовку.

Подготовке к осенней посевной кампании на местах должен быть придан такой же боевой характер, как и весенней. При этом важно, чтобы как подготовка, так и само проведение сева проводились в порядке развертывания социалистического соревнования (организация вызовов и переключек между отдельными районами, сельсоветами и земобществами на расширение посевной площади, повышение урожайности, на большее введение агротехнических мероприятий).

В практическую работу по подготовке должна быть вовлечена вся советская общественность (советы, кквоы, сельхозкооперация, комсомол, агрономы и т. п.), а главное—само бедняцко-средняцкое население.

Особенно широко необходимо развернуть работу коллективных объединений округа. Они должны стать вожаками, примером того, как нужно готовиться к севу.

Огромную роль должны сыграть в деле привлечения бедняцко-средняцкого населения к подготовке производственные совещания. На них и надлежит широко прорабатывать вопросы осенней посевной кампании. Должны быть учтены и изжиты все недочеты и упущения предыдущих посевных кампаний, особенно нынешней весенней.

Чтобы создать широкое общественное мнение вокруг осенней посевной кампании, надо на местах использовать все формы массовой работы (общие собрания, беседы, печать, лозунги, плакаты и проч.).

Местные организации должны сейчас же составить конкретные планы проведения осенней посевной кампании, и немедленно же, не теряя ни одного дня, взяться за работу.



В. СИМОНОВ.

Под знаком деловой самокритики прошли рабочие конференции.

Центральной задачей недавно закончившихся рабочих конференций являлись: организация общественного мнения рабочих масс вокруг очередных политических и хозяйственных задач, стоящих перед советской страной; широкое разъяснение политики партии в вопросах социалистического строительства.

В какой же степени низовые организации выполнили те задания, которые возложены были на них руководящими органами по проведению этих конференций?

Приходится отметить, что на многих предприятиях общественные организации с должной серьезностью к проведению конференций не подошли.

Правда, нельзя этого сказать про все предприятия и местные организации. На Перво-Уральском заводе, например, подготовка к конференции была проведена вполне удовлетворительно. Задачи конференции широко популяризировались на рабочих собраниях. Проводился ряд совещаний актива и актива ИТС. Ударные бригады на своем совещании прорабатывали предложения об устранении различных производственных неполадок, передав эти предложения на обсуждение конференции. Удовлетворительно была проведена подготовка к конференциям на Хромниковом заводе и в Н.-Сергах у сельхозлесрабочих.

По большинству же других предприятий подготовительная работа была или недостаточной, или совершенно слабой. На

Кыштымском заводе вся подготовка выразилась лишь в формальной постановке вопроса о созыве конференции на пленуме ФЗК и уведомлении о времени ее созыва на собраниях рабочих. В союзной культуре вопросы конференции здесь совсем не отражались, не были подготовлены к конференции специалисты. В результате получился срыв конференции, т. к. на заседание явилось из 115 делегатов только около 60 чел. Созванная вторично конференция прошла недостаточно активно. Слабо была проведена подготовка к конференциям сельхозлесрабочих в Тюбуке, в В.-Уфалее, в Н.-Уфалее и в Каслях. Райком союза возложил руководство подготовкой к этим конференциям на мало опытного работника. Кроме того, во время созыва конференций райком союза занялся переездом из В.-Уфалея в Касли. На ленинской текстильной фабрике фабком даже не позаботился выбрать удобное время дня для проведения конференции. Она была назначена в 6 час. вечера. Когда пришли делегаты первой смены, то фабком неожиданно вспомнил, что вторая смена работает до 7 часов. Рабочим первой смены пришлось ожидать своих товарищей больше часа.

В некоторых местах слабо были подготовлены к конференциям хозорганы и члены ИТС. В Билимбаевском районе на конференции лесозаготовок и углежжения многие из руководителей хозяйственников совершенно не явились на собрания рабочих и конференции, несмотря на спе-

циальные их вызовы. В Тюбуке докладчик от хозоргана, явившись на собрание неподготовленным, не мог ответить на ряд вопросов, задаваемых делегатами.

Недостаточность подготовительных мероприятий сказалась и на качестве работы отдельных конференций. Не получив соответствующей зарядки, делегаты не везде принимали активное участие в обсуждении выдвигаемых на конференциях вопросов. На конференции Кыштымского завода в прениях по политическому докладу выступил только один делегат (из 115) и по докладу хозяйственников высказалось лишь 6 человек. На конференции Камышевского пимокатного завода в обсуждении первого доклада участие принимали 2 человека (из 70).

Но на большинстве конференций все же была проявлена большая активность. В прениях по докладам выступало от 30 до 40 проц. (Хромпиковый завод, Ревдинский и др.). На некоторых конференциях сельхозлесрабочих выступало в прениях до 30 человек лесорубов и рабочих других групп.

В прениях делегаты одобряли политику советской власти—в вопросах индустриализации страны и проводимых мероприятий по оздоровлению и чистке государственного аппарата и партийных рядов. Необходимость решительной борьбы с бюрократизмом и проведения чистки особенно подчеркивали рабочие делегаты на конференциях Ревдинского завода и сельхозлесрабочих в Билимбае.

При обсуждении хозяйственных докладов делегаты указывали на целый ряд производственных недочетов. Работа хозорганизаций была подвергнута строгой и деловой критике. Многие из делегатов вносили свои предложения об исправлении тех или иных производственных неполадок и ошибок.

На Перво-Уральском заводе, Кутузовской ф-ке, Хромпике, Тюбукском совхозе и некоторых других предприятиях делегаты настоятельно выдвигали необходимость наибольшего развертывания социалистического соревнования и принятия решительных мер к устранению различных производственных недочетов. Делегаты конференции Кыштымского завода отмечали слабое участие в соревновании рабочих завода, принявшего вызов Московского электролитного завода. Делегаты Кутузовской текстильной фабрики указали на следующий печальный факт: когда представители кутузовцев приехали

на Ленинскую фабрику в Свердловск для обсуждения вопросов соревнования, то они застали многих рабочих на Ленинке спящими в рабочее время, а часть рабочих сидевшими без дела.

По ряду конференций делегаты особо отмечали **недостаточность борьбы за укрепление труддисциплины**. На конференциях лесозаготовителей и углежогов делегаты выявили: слабое внимание хозорганов на подготовку к сезонным работам (Билимбай, С.-Утка, Вогулка, Сылва); наличие случаев задержки зарплаты рабочим (особенно в Н.-Сергах, Сылве и Ст.-Утке) и перебои в снабжении рабочих питанием. В Каслях делегаты-лесорубы заявляли, что рабочие на лесозаготовках весьма неаккуратно снабжаются продуктами. Зачастую по несколько дней лесорубам приходится работать без хлеба или самим ходить за ним за 18 верст, что вызывало прогулы. Резко критиковали многие из делегатов конференций и массовую работу профорганизаций.

В основном решения конференций выразились в следующем:

Все конференции одобрили полностью политические мероприятия партии и советской власти, намеченные в вопросах хозяйственного строительства, оздоровления госаппарата, проведения классовой борьбы в городе и деревне. **Конференции высказывались за необходимость всемерного развертывания дела социалистического соревнования.** Конференция на Компаковском углежжении, приняв вызов С.-Уткинской конференции сельхозлесрабочих на соревнование в выполнении производственной программы по углежжению на 105 проц. и снижении себестоимости на 7 проц., сделала ответный вызов С.-Уткинским углежогам выполнить программу на 110 проц. и снизить себестоимость на 8 проц. Тюбукская конференция совхозов послала вызов Митрофановскому совхозу, Челябинского округа на лучшее выполнение плана полевой кампании, на лучшую обработку почвы и на поднятие урожайности. Конференция Хромпикового завода приняла вызов на соревнование от Бондюжского завода. Кыштымская рабочая конференция постановила предъявить «счет» Челябинским на доброту качества каменного угля.

Конференция металлистов в Ревде (концессионное предприятие) высказалась за более тщательное составление колдоговора и уточнение его пунктов при очередном перезаключении колдоговора. Рабочие-ревдинцы обратили внимание союза на уско-

рение ремонта клуба в Ревде. Н.-Сергинская конференция металлистов обратила внимание окружных и областных организаций на необходимость капитальных геологических разведок в Н.-Сергинском районе, отметив одновременно невыполнение постановления предыдущих конференций завода по этому же вопросу. Конференции вынесли целый ряд и других предложений.

Словом, последние конференции, как одна из важнейших форм привлечения рабочей общественности к обсуждению политических и хозяйственных вопросов, оправдали свое назначение и на этот раз. Практика их

должна быть закреплена, безусловно, и в будущем.

Но, надо отметить и случаи недооценки некоторыми низовыми союзными и хозяйственными организациями значения конференций, что выразилось в слабой подготовке их к конференциям. Подобных явлений в будущем ни в коей мере допускать нельзя.

В настоящее время необходимо проверить, как осуществляется отчетность делегатов конференций перед избравшими их рабочими, и как организации выполняют решения конференций.

А. И—СКИЙ.

Производственные программы не выполняются, трудовая дисциплина отсутствует.

(Аятско-Шайдурихинский район золотых промыслов).

Среди жидких березняков, невысокие копры шахт. Кругом вспаханные поля. Понурые лошади медленно ходят по кругу, вращая деревянные цилиндры, тела которых обвиты в несколько рядов стальными канатами.

Подъем руды не механизирован, лошадиная сила не уступила еще своего места силе пара.

Работы в районе ведутся двумя способами: хозяйственным и старательским; первый, в основном, разведочного порядка, второй—промышленного. На хозяйственных работах занято 146 рабочих, почти все-жители окрестных сел и деревень.

Рабочие хозяйственных шахт: «Кунар-заводской», «Отец» и «Мать»—работают неторопливо; некоторые, наработавшись в своем крестьянском хозяйстве, приходят в шахту за тем, чтобы хорошо выспаться(?!).

Весенние и летние полевые работы—прямая угроза нормальному ходу работ. Но не одни полевые работы повинны в отрыве рабочих от шахт—причиной прогулов являются в значительной степени и двенадцатые и престольные праздники.

Пьянствуют остервенело—неделями. Мне пришлось наблюдать в Шайдурихе подготовку к «летнему Николе». Аятское ЕПО не успевало подвозить водку. Брали по 3—4 и 10 литров. Предвидя престоль-

ное пьянство, Управление золотыми промыслами выпустило объявление, которым рабочие предупреждались, что в случае неявки на работу в эти дни, они будут безоговорочно уволены. Но, что значит в Шайдурихинских условиях уволить, когда другой рабочей силы у Управления района нет, а программу выполнять надо.

Но и само Управление района имеет за собой грехи. На Кунар-Заводской шахте строили бегунную фабрику. Ну, как полагается, составили чертежи. Золото-округ их утвердил. Построили, но оказалось, что бегуны не уходят под потолок. Пришлось ссекать на 25 сантиметров цементные фундаменты; кроме того у здания не оказалось пристроя для топлива.

Как же борется с недостатками в производстве профорганизация? Средства борьбы: командный окрик, аппаратный нажим. Массовая работа в зачаточном состоянии: производственных совещаний с ноября прошлого года было только 3, производственная комиссия за то же время собиралась лишь 2 раза, при чем от рабочих нет почти ни одного предложения. Организованные при Приисковом комитете другие комиссии—культурная, по работе среди молодежи, инженерно-техническая секция—не работают.

Словом, есть на работах Аятско-Шайдуринской группы все объекты для социалистического соревнования, но, как выразился председатель приискового комитета союза горнорабочих, тов. Пермяков, вопрос о соревновании они «только что сдвинули» (!)

Производственное совещание 14 мая вопрос о соревновании поручило подработать пленуму прикома, пленум 17 мая поручил это дело ИТС, а в ИТС 1 работник. В общем приисковый комитет совсем не думает устраивать межшахтного соревнования и тем более создавать еще какой то штаб.

Председатель приискового комитета Пермяков, олицетворяет собой почти все общественные организации прииска. Если администрация недовольна работой прикома и пойдет к секретарю ячейки—она пойдет к Пермякову; если рабочий напишет о плохой работе прииска или ячейки—корреспонденция попадет к Пермякову (он редактор); если Пермяков сам захочет согласовать профрабату с ячейкой, то ему ничего не остается сделать, как поговорить самому с собой. Выходит так, что никуда не скроешься от Пермякова и это не потому, что нет людей, которые бы могли руководить той или иной работой, а потому, что такое положение выгодно самому Пермякову и им создано.

При мне заседала комиссия по организации и проведению показательного профсуда над прогульщиками. В комиссии были почти все служащие.

Не следует, кажется, распространяться дальше о состоянии в Аятско-Шайдуринском районе золотоокруга. Здесь мы видим худший пример того, как нельзя и не надо работать. Управлению района надо добиться выполнения производственных программ и дать стране не пустые и дорогие кубометры породы, а дешевые по добыче и богатые золотом кварцы, которых жадно ждут бездействующие пока четыре бегуна новой фабрики.

Райкому горнорабочих следует немедленно послать в Шайдурину своего

работника, чтобы выправить линию приискового комитета, а райкому ВКП(б) надо разгрузить Пермякова от лишних обязанностей.

Недочеты устраняются.

Обследованением баженовского отделения Уралпромстроя на Асбесте, которое произведено специально выехавшей из Свердловска комиссией, обнаружен ряд недостатков. К таковым, главным образом, относятся: медлительность развертывания строительства, в частности, по Дворцу Культуры; нехватка некоторых строительных материалов (кирпича, буттового камня, извести). Особенно же тормозилось строительство из-за отсутствия пиломатериалов.

В целях изжития этого кризиса комиссия нашла необходимым поставить на месте строительства свою лесопилку. Кроме того, комиссия нашла необходимым оздоровить аппарат Асбестовского отделения Уралпромстроя—отозван весь технический штат прошлого года и заменен новым. Заменена лучшими работниками и бухгалтерия.

Надо полагать, что теперь дело пойдет лучше.

Пупков.

Камышевцам необходимо почтовое отделение.

В с. Камышево, Баженовского р-на, чувствуется острая потребность в почтовом отделении и сберегательной кассе. На территории Камышевского сельсовета находится большой лимный завод с 500 рабочих и служащих. Численность рабочих с осени текущего года увеличится до тысячи человек.

Округу связи это необходимо учесть и пойти навстречу желанию трудящихся иметь в Камышеве почтовое отделение.



Водная станция Уралпрофсовета.

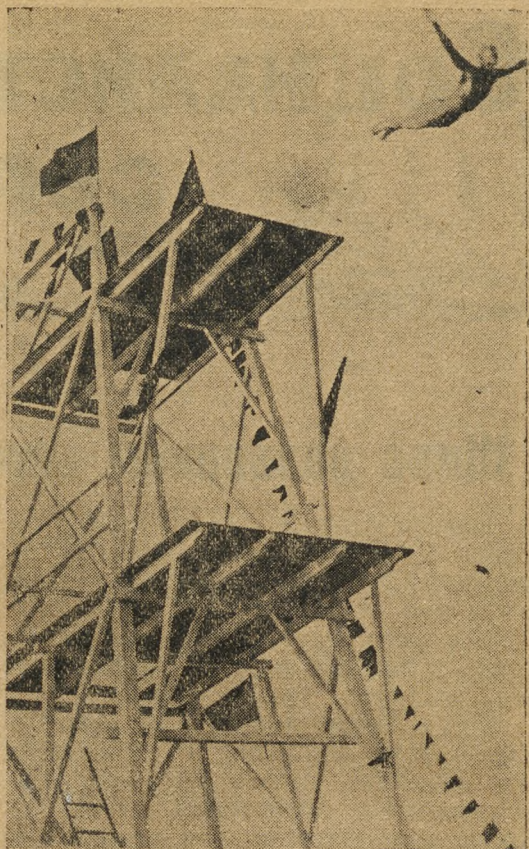
Водная станция Уралпрофсовета существует 3 года. За это время станцию посетило свыше 12 тысяч человек.

Открытие водной станции на купальный сезон этого года состоялось 9 июня. Были устроены показательные соревнования по прыжкам и плаванию.

В особенно жаркие дни станцию посещает масса любителей купаться.

Ежедневно проводится утренняя зарядка плавания под наблюдением руководителя. Организованы группы по обучению плаванию. По одному союзу советско-торгслужащих уже записалось 210 человек.

В распоряжении станции имеется несколько десятков лодок для массового использования.



На снимке: Прыжок—«Ласточка» с верхнего мостка с высоты около 15 метров.



На снимке: Физкультурники «жарятся» на солнце.

СОЦИАЛИСТИЧЕСКОЕ СОРЕВНОВАНИЕ



АЗОВ.

Шире развернем соревнование в деревне.

Социалистическое соревнование захватило фабрики и заводы всего СССР. Соревнуется и деревня. Соревнование охватило и наш округ.

Объявляют друг другу вызовы на участие в социалистическом соревновании целые общества, целые районы.

Так, в **Сысертском** районе вступило в соревнование 8 селений, с количеством 1742 хозяйства, причем отдельные селения, например, **Щербаковка**, имеют блестящие результаты по выполнению взятых на себя в соревновании обязательств.

В **Михайловском** районе в соревнование вступило 13 обществ, с 842 хозяйствами. В **Егоршинском** районе—5 обществ, а также все колхозы района. В **Ст.-Уткинском** районе участвуют в соревновании 6 сельсоветов. В **Баженовском** районе соревнование развернуто по всему району, в частности, участвуют в соревновании 97 колхозов. В **Невьянском** районе соревнуются 4 земельных общества и т. д., и т. д.

Список соревнующихся селений, отдельных колхозов и хозяйств даже по имеющимся, далеко неполным, сведениям окр. комиссии можно бы далеко продолжить. Но достаточно и этого; чтобы убедиться, что идея социалистического соревнования нашла в деревне свое место.

Еще задолго до начала весенней посевной кампании окружной исполнительный комитет на одном из своих заседаний постановил объявить соревнование на расширение посевных площадей, на поднятие урожайности. Согласно этого постановления в каждом районе округа были созданы районные комиссии

содействия по проведению соревнования. Были даны подробные и довольно ясные указания и разъяснения по линии окр. зем. управления, колхозсоюза и сельхозкооперации. Но самого главного сделано не было:—соревнованием в деревне до сих пор никто не руководит. На страницах нашей печати, и, в частности, нашего журнала соревнование в деревне должного отражения, кроме отдельных небольших заметок, до сих пор не нашло. Наша ближайшая и основная задача—немедленно такое положение исправить.

Вокруг чего и как строить соревнование в деревне дальше.

Основными объектами соревнования в деревне в настоящий момент должны явиться: 1) кооперирование и коллективизация крестьянских хозяйств. 2) Расширение посевных площадей озимого клина; 3) лучшее проведение кампании сельхоззалога; 4) лучший уход за полями и лугами (показателем этого должно явиться повышение доходности) и 5) своевременное и полное выполнение заданий по хлебоготовкам.

Вот основные моменты, вокруг которых сейчас должна строить соревнование наша деревня.

Задачи эти не только огромны, но и чрезвычайно ответственны.

Прежде всего надо обеспечить руководство соревнованием со стороны районных комиссий. Каждая районная комиссия должна иметь подробный план развертывания соревнования, она же должна наблюдать за тем, как соревнующиеся выполняют свои обязательства,

подталкивать отстающих, ставить отстающим в пример тех, кто идет впереди. Эти же комиссии должны информировать о ходе соревнования и наш журнал.

Комиссии должны помогать вступающим в соревнование в разработке условий обязательств - договоров соревнования. Нужно иметь в виду, что эти договоры должны быть выполнимыми и тщательно продуманными. В планах не должны иметь место такие, например, пункты: «расширить посевную площадь», «шире кооперировать население» и т. д. Нужно указывать определенно — к какому сроку, на сколько процентов, до какого размера и т. д.

Только такие планы будут реальными. Только при этом условии будут результаты, иначе же соревнование может превратиться в парадную переключку.

Вступление в соревнование должно обязательно скрепляться взаимными договорами, предусматривающими условия и обязательства, которые берут на себя соревнующиеся, а также и взаимную устойчивость на случай нарушения договора той или иной стороной. В договоре также должен быть указан срок его действия.

Значение договора, (письменного официального документа) огромно. Это будет документ, который должен заставлять подтягиваться заключивших его. Без сомнения, чтобы этот документ не явился продуктом простого делячества какогонибудь писаки, еще до его составления надо провести со вступающими в соревнование огромную разъяснительную работу.

Надо разъяснить вступающим в соревнование значение социалистического соревнования вообще, разъяснить задачи, стоящие перед нашей страной в хозяйственном строительстве и в сельском хозяйстве, в частности. Надо разъяснить им всю ответственность, которую они берут на себя перед советской общественностью заключением договора. Только после этого, при широком участии бедноты, батраков и середняков, должен быть разработан и принят текст вызова, а также и договора.

Социалистическое соревнование — могучее средство пробуждения и организации инициативы масс для выполнения пятилетнего плана развития нашего хозяйства, — это могучее средство мы должны использовать.

Агроном ИВАНОВ.

Щербаковцы слово сдержали.

(Сысертский район).

В свое время щербаковцы вызвали село Никольское на участие в социалистическом соревновании за лучшее проведение весенней посевной кампании. **Щербаковцы выдвигали следующие мероприятия:** 1) увеличить посевную площадь на 25,5 проц.; 2) не допускать посева несортированными семенами; 3) протравить всю семенную пшеницу; 4) отремонтировать поскотину и не допускать пастьбы скота по озимям; 5) провести посев сеялкой; 6) произвести раннюю весеннюю подборонку паров и осенней вспашки в размерах не ниже 25 проц. от общей площади пахотной земли; 6) расширить площадь паров к 1930 г. на 27 проц.; 8) без всяких нарушений сохранить введенный с 1925 г. правильный 4-польный севооборот, не допускать ни одного случая нарушения севооборота.

Сейчас, подводя точные итоги ми-

нувшей весенней посевной кампании, мне хочется поделиться на страницах вашего журнала тем, как выполнила дер. Щербаковка свои обязательства.

Вот, что сделали уже щербаковцы: посеяли вместо 92 дес. 1928 г., — 121 гект. или расширили посевную площадь на 32 проц.; весь посев произвели исключительно сортированным зерном (пшеницу сортировали на куколеотборнике, а остальные семена на «Триумфе»); протравили полностью всю семенную пшеницу; отремонтировали поскотину и закрыли ворота с 30 апреля (весь скот пасется пасухом); рядовыми сеялками посеяно 87 75 гект. или 72,5 проц.; раннюю весеннюю подборонку паров произвели на 100 проц. От 4-х-польного севооборота нет ни одного отступления. Пары на 100 проц. обработаны пружинным культиватором.

Все эти данные получены путем по-

дворного опроса и вместе со списками объектов обложения единым с.-хозналогом 6 июня проверены и утверждены на общем собрании.

Щербаковцы с превышением выполнили свои обязательства. Они достойны выдвижения на окружной и областной конкурсы.

За успешное проведение налоговой кампании 29—30 г.

24 мая 1929 года районное совещание председателей и секретарей советов Невьянского района, при обсуждении вопроса о сел.-хоз. налоговой кампании 1929-30 г. постановило организовать соревнование между советами района на лучшее проведение кампании сбора с.-х. налога. Условия и обязательства соревнования такие:

1) Лучшее проведение агитационно-разъяснительной работы среди населения.

8) Полное выявление всех источников дохода и лучший учет.

3) Лучшее техническое оформление материалов по учету, исчислению дохода и налога и своевременное вручение окладных листов.

4) Выполнение всех работ в строго установленные календарные сроки.

5) Своевременное и правильное проведение работ по окладному государственному страхованию.

Совещанием одновременно с решением о проведении внутрирайонного соревнования **сделан вызов Перво-Уральскому району** на участие в межрайонном соревновании. *Шабалин.*

Не знают, с которой стороны подойти к соревнованию.

Уральский горный трест организован с целью постановки плановой разведочной работы недр Урала и их промышленной эксплуатации. Разведочные партии гортреста раскинуты по всему Уралу. В Невьянском районе они нашли залежи талька и хромистых руд. Сейчас ставится работа по их промышленной добыче.

Но заведывающий управлением района на заседании В.-Нейвинского шахткома, 28 мая этого года, доложил, что за последнее время **наблюдается большой упадок производительности труда и рост прогулов.** По Тагильским рудникам в работе Н.-Тагильского сельсовета, в апреле прогулы достигли 24 проц. С января по апрель по всем работам гортреста самовольные прогулы составляли 6 проц.

На работах гортреста в районе занято 250 рабочих. Шахтовой комитет молодой, существует только с декабря п. г. Директив из райкома горняков достаточно, но директивы эти лежат в шкафу, а председатель шахткома безвыездно находится в В.-Нейвинске, и на месте работ еще не бывал. В шахткоме нет ни производственной программы треста, ни данных о ее выполнении. Есть только данные о задолженности по членским взносам.

Производственная комиссия и есть и нет—по крайней мере, она ни разу не собиралась. Председатель шахткома получает газеты и журналы с кричащими статьями о социалистическом соревновании. Хорошие примеры соревнования заразили и его энтузиазмом борьбы с прогулами, борьбы за выполнение программы и снижение себестоимости, и 28 мая вопрос о соревновании он поставил на пленуме шахткома.

В своем докладе предшахткома ничего не мог сказать больше того, что и им соревноваться надо обязательно. Объекты же соревнования ни ему, ни присутствовавшим административно-техническим работникам не ясны, цифр нет и... постановили: вопрос поставить на обсуждение общего собрания.

— Актива нет, жаловался предшахткома, трудно работать, везде сам (!?).

Бедный предшахткома, изработался бедняга—в «отпуск» тебе надо уйти.

А вместе с тобой надо дать отпуск и еще кое кому из твоих помощников, а может быть и из администрации. Авось тогда и с производственными программами дело пойдет лучше и объекты соревнования найдутся скорее... *Б. А.*

Финработники соревнуются.

Не так давно при Режевском райисполкоме было проведено районное совещание председателей и секретарей сельсоветов по налоговым вопросам.

Совещание, в целях более правильного проведения налоговой кампании, единогласно постановило вступить в социалистическое соревнование и взяло на себя следующие обязательства:

1. Выполнить лозунг партии: «Ни одного двора, не ознаменного с новым законом о едином с.-хоз. налоге!».

2. Провести полное выявление объектов обложения.

3. Своевременно и правильно начислить налог, к сроку вручить окладные листы.

4. Осуществить в полной мере предусмотренное по закону освобождение от с.-х. налога бедноты.

5. Обеспечить быстрое прохождение жалоб в налоговых комиссиях.

На такие же мероприятия совещание вызовет финансово-налоговых работников Баженовского района.

Теперь мы ждем ответа баженовских товарищей.

Гаренских.

Внутрирайонное соревнование.

Сысертская районная комиссия по проведению конкурса за урожай об'явила внутрирайонное соревнование на лучшее выполнение плана весенней посевной кампании.

В конкурсе принимают участие земельные общества, колхозы, машинные товарищества и отдельные крестьяне-опытники. Комиссия установила ряд премий. Земельным обществам две премии: 1) в 300 рублей и 2) в 200 рублей; для колхозов—одну премию в 250 рублей, для машинных товариществ—1 премию в 200 р., единоличным крестьянам-опытникам две премии в 30 руб. и в 20 руб.

Участвовать в районном конкурсе уже согласились: 1) Верх-Боевское земельное общество, вызвавшее последовать своему примеру Аверинское общество, 2) Кашинское земельное общество, с вызовом Абрамовского сельсовета, 3) Космаковское земельное общество с вызовом на соревнование Новоипатовского сельсовета.

Орлов В.

На лучший рабочком.

Рабочие комитеты, об'единяемые Средне-Уральским райкомом союза сельхозлесрабочих, об'явили между собой соревнование на лучший по союзной работе рабочком.

Условия соревнования:

полная ликвидация задолженности по членским взносам;

ни одного неразобранного в срок заявления батраков;

наилучшая постановка работы красных уголков;

кто больше распространит союзных изданий (газеты и журналы);

кто лучше поставит работу производственных совещаний и больше вовлечет рабочих на эти совещания.

Посмотрим, кто же будет впереди?

Костоусов.

Берите пример!

Не на словах, а на деле Егоршинское почтовое отделение связи участвует в социалистическом соревновании.

Вот что уже сделано за последние дни: завербовано 63 новых вкладчика сберкассы, 93 подписчика на газеты и журналы, поднялась производительность труда, улучшилась вся работа отделения.

Работники связи, пишите об участии в соревновании вашего учреждения: отделения, агентства и т. д.

Орлов А. Г.

КООПЕРАЦИЯ

ПАНФИЛОВ.

Сеть сельско-хоз. кооперации округа будет реорганизована.

Специализация системы сельско-хозяйственной кооперации признана в настоящее время испытанным и верным путем рационализации аппарата последней, приближения ее к населению. Свое применение специализация имела и в нашем округе, в результате чего мы в настоящее время имеем уже три специальных отрасли сельхозкооперации: **колхозная**, во главе с колхозсоюзом, **молочная** — с окрмолсоюзом и **сельхоз-кредитная**, возглавляемая окрселькредсоюзом. Но надо определенно сказать, что этим процесс специализации далеко не окончен. Интересы улучшения обслуживания кооперированного населения требуют еще ряда мероприятий, должных уточнить систему сельхоз-кредитной кооперации.

Когда летом 1928 года готовился вопрос об организации окружного союза сельхозкооперации, нельзя было ставить вопрос о создании специальных союзов. В настоящий же момент, после полугодовой работы селькредсоюза, этот вопрос поставить и разрешить вполне возможно.

Прежде всего, в связи с общей линией, взятой нашими правительственными органами о целесообразности организации специальных сельхозкредитных союзов и передаче им операций, выполняемых в настоящее время отделением С.-Х. Банка, — необходимо реализовать постановление окрисполкома и Союза Союзов о целесообразности выделения из существующего селькредсоюза, чисто кредитного союза, при существовании которого сельхоз-кре-

дит в округе будет полностью переведен на кооперативные рельсы, будут правильнее выполняться директивы наших руководящих организаций о распределении кредита.

Вместе с вопросом о кредитном союзе вытекает и вопрос о снабженческой кооперации, которая также должна вылиться в самостоятельную систему в виде специального окрсельмашсоюза, но для Свердловского округа здесь можно внести поправку: 1) работа снабженческой кооперации (машиноснабжение) тесно связана с кредитной деятельностью; 2) в нашем округе работа по снабжению по размерам оборотов невелика, — следовательно, создание специального окрсельмашсоюза нецелесообразно. Поэтому, усматривая тесную увязку кредитной работы с машиноснабжением, существование сельхозкредитного союза надо мыслить со снабженческими функциями.

Следующей отраслью сельхозкооперации, могущей иметь значительные размеры в Свердловском округе, является **животноводческая кооперация**. Здесь целесообразно наметить такую схему построения системы: **основным видом будет крупно-районное животноводческо-сырьевое и сбытовое товарищество**, опирающееся на животноводческие товарищества и колхозы. Таких товариществ предполагается организовать 11, для объединения их создать окрживотноводсоюз.

Кроме того, в этом году в округе заложена имеющая большие перспективы **садово-огородная кооперация**. Формы ее

организационного построения принимают такие. Основным видом будет крупнорайонное садово-огородное т-во, опирающееся на огородные артели, колхозы и единоличников-огородников. Окружного союза создавать не предполагается, так как Ураловосоюз имеет установку на непосредственное обслуживание низовых товариществ.

Выделяющаяся семеноводческая кооперация будет иметь основной единицей гнездовое семеноводческое товарищество, опирающееся на сельские семеноводческие товарищества. Гнездовые семеноводческие т-ва в своей работе увязываются непосредственно с Уралсеменоводсоюзом.

Сложнее обстоит вопрос с выделением хлебной работы и заготовок сена. Особой системы хлебной сельхозкооперации в округе, в связи с небольшим размером заготовок, намечать не приходится, но создание в Свердловске аппарата, руководящего этой работой в виде коопхлеба, надо считать целесообразным.

Какие же изменения эти моменты внесут в низовую сеть сельхозкооперации, основным видом которой сейчас является универсальное сельхозкредитное товарищество? При организации намеченных крупнорайонных специальных товариществ от теперешних кред. т-в отпадут все эти операции, останутся только кредитная и снабженческая работа. А отсюда вытекает необходимость укрупнения

кредитных т-в—не больше одного т-ва на административный район.

Взаимоотношения единоличных крестьянских хозяйств с организующимися районными т-вами надо будет представлять так: в основном, конечно, должна быть взята установка на более широкое объединение единоличных крестьянских хозяйств в производственные коллективы, которые и входят членами в районные т-ва, но, в связи с невозможностью осуществления этого в короткий срок, необходимо допускать и единоличное членство прямо в районных товариществах.

При проведении укрупнения товариществ, надо будет учесть и один существенный недостаток укрупнения—отдаленность кооперативной организации от населения. Этот недостаток можно сгладить путем организации более широкой сети уполномоченных и отделений.

Такова в общих чертах установка намеченного, наиболее целесообразного, построения аппарата сельхозкооперации в Свердловском округе.

Практическое проведение реорганизации намечено на осень 1929 года.

В настоящее время план реорганизации и перестройки сети кредитной кооперации прорабатывается организационным отделом селькредсоюза. Не плохо, если местные работники кооперации на страницах «Активиста» поделятся своими замечаниями по существу затронутого в данной статье вопроса.

А. ПОЛЬ.

У к у с т а р е й.

(Невьянский район).

По развитию кустарной промышленности Невьянский район занимает в нашем округе одно из первых мест. Здесь широкое развитие получили сундучное и сапожное ремесла, замочное, гончарное, скорняжное и овчинное. Начинает развиваться и маслодельный промысел. Всего в районе занято кустарными ремеслами около 850 хозяйств и 21 артель. Кооперированно кустарей ими около 500 чел. Общий доход кустарной промышленности района за 1927-28 год составил весьма приличную цифру—2 мил. рублей. Про-

тив прошлого года доходу увеличился на 18%.

Но растущий кустарный промысел все время переживает чрезвычайные трудности с получением сырья. И кустари сапожники, и кустари швейники, и железники, часто бывают вынуждены из-за отпуска им Промкредсоюзом плохих или неподходящих сортов полуфабрикатов—изготавливать столь же неудовлетворительные и изделия. К этому еще следует прибавить постоянное нарушение сроков по снабжению артелей даже и этим недоброкачественным полуфабрикатом.

Так, у Невьянского куст. пром. товарищества сорван план участия в посевной кампании, так как необходимого для ремонта с.-х. орудий железа товариществу не дали. Нет у него шинного железа, сукна для вачег, которые товарищество обязано давать ежемесячно 8.500 пар, но дает лишь 4000 пар.

В связи с недоснабжением, товарищество несет убытки, увеличиваются накладные расходы, например, по разездам на 24 проц. против сметы. В артели «Железняк» стоят под сараем десятки кроватных заготовок, но кончить их нельзя, нет железа на головки. Этой же артели три месяца не давали лопаточного железа. У сундучников на исходе клей. Грозит остановка или придется переплачивать на частном рынке, что, конечно, удорожает себестоимость. «Железняки», жалуясь на Невьянский механический завод—сдали они ему в ремонт в январе двигатель и, вот, уже полгода, как завод ремонтирует; два раза двигатель привозили, но увозили обратно, так как пока ремонтники стоят около него он двигается, как отойдут—остановится. А все дело в поршневых кольцах—не могут в заводе их подогнать, хоть в Америку посылай. А из-за отсутствия двигателя стоят все 8 станков. Убыток из-за этого простоя уже 1500 рублей.

С механизацией работ в артелях дело движется очень медленно, работают больше по дедовскому. Правда, рационализация начинает проникать к сапожникам. Например, каждый делает только определенную часть сапога: кройка, заготовка головок, пошивка и т. д. И надо сказать, что это мероприятие увеличило их производительность.

Начинает механизироваться и шорносыромятная мастерская куст. промыслового товарищества. Здесь сейчас деятельно готовят к пуску двигатель, который освободит товарищество от значительных трат на наем лошадей для мялки кож, он же будет подавать воду в обдирочную.

Рабочий день в артелях не нормирован или, как говорят кустари, «должны работать не менее 8 часов». Рабочие помещения—тесны, низки, в санитарном отношении многие из них не выдержат самой благожелательной критики.

Невьянские артели имеют свои мастерские в самых противоположных концах города. Инвалиды со своими мас-

терскими перегонялись из помещения в помещение уже несколько раз. Артель сундучников за аренду помещений платит около 3 тыс. рублей в год. У нее лежат капиталы, ассигнованные на строительство, но горсовет почему то не дает в собственность артели занимаемое ею помещение, где она могла бы сделать пристройки и собрать всю артель в одно место.

Если на государственных промышленных предприятиях ведется борьба с пьянкой и прогулами, то этой борьбы нет в кустарных артелях. В артели «Железняк» мне правленцы сказали: «Если пьяниц и прогульщиков чистить, так в артели ни одного члена не останется».

Чрезвычайно слабо поставлена среди кустарей культурно-просветительная работа: ни лекций, ни докладов. В недавно организованном клубе кустарей бывают только концерты да танцульки, на которые кустари совсем не ходят.

Думают кустари вступить в социалистическое соревнование, но пока что только этим и ограничиваются.

В этом деле им надо помочь. Помочь должны прежде всего районные организации, которые артелями плохо руководят. Особенно помочь должен Промкредсоюз, снабжая кустарей более доброкачественными полуфабрикатами и в срок, так как продукция артелей распространяется в основном по кооперативной сети, где плохому товару места быть не должно.

Кооперативные вредители.

Члены правления Белоярского с.-х. кредитного т-ва Важенковского р-на Ворожьев, С. А. и Махаев всячески тормозили подготовку и проведение весенней посевной кампании. Агитировали против контрактации, крепко держали связи с зажиточными и кулаками. Райисполком снял их с работы и отдал под суд.

Характерно, что Махаев на следствии заявил: «Мне платили лишь 50 руб., а потому я считал работу в кредитном товариществе побочной, за общественную же работу мне не платили».

Жаль, что так поздно вытряхнули этих голубчиков из кооперации.

М.

НА РАЗНЫЕ ТЕМЫ

Смотр работы органов связи.

Роль органов связи с передачей Наркомпочтелю дела радиофикации, телефонизации и монопольного права распространения всех газет и журналов, приобретает чрезвычайно важное значение. Если же мы посмотрим, как выполняются поставленные перед аппаратом связи задачи, то увидим, что на отдельных участках работа этого аппарата далеко не удовлетворительна и требует к себе еще большего внимания.

Есть много случаев, когда газеты и журналы подписчикам не доставляются. Периодические издания распространяются плохо или совсем не распространяются. Справки крестьянам не даются. Радиодело в должной мере не продвигается.

Работники связи порой грубо обращаются с посетителями, небрежно относятся к возложенным на них обязанностям и т. д., и т. п. Словом, качество работы связи в ряде мест требует значительного улучшения.

Проводимый сейчас смотр работы связи должен послужить решительным толчком к изжитию всех этих ненормальностей. Основная задача смотра это—выяснить недостатки работы, изучить причины, способствующие их возникновению, и наметить ряд мероприятий к их устранению. Смотр должен отметить не только плохие стороны отдельных ячеек связи: отделений, агентств и писемосцев,—но и их хорошие стороны, на примере которых должны учиться и подтягиваться другие.

Мы призываем всех наших рабселькопов, читателей и трудящихся округа в ближайшие же дни начать посылку своих писем в редакцию нашего журнала о недочетах в работе связи и предложений об устранении их.

Партийные, советские, профессиональные и другие общественные организации округа должны решительным образом улучшить свое руководство органами связи на местах. Через постановку докладов о работе связи на общих собраниях граждан, на заседаниях партийных, советских и других организаций, надо проверить работу каждого местного почтового предприятия. Главное внимание при этом должно быть обращено на то, целесообразно ли построена низовая почтовая сеть, своевременно ли приходит почта в деревню; доставляются ли письмосцами письма и газеты на дом; внимательно ли относится аппарат связи к запросам местных органов, в частности, в деле развития и усовершенствования телефонной связи.

Во время смотра надо также обсудить вопрос о том, следует ли при райисполкомах и сельсоветах организовать секции связи.

Создадим кассы социального обеспечения при колхозах.

Правительством РСФСР разработан проект положения об организации касс социального обеспечения при колхозах. Кассы организуются: районные—при райцентрах и кустовые—при кустовых коллективных объединениях. Членами касс могут состоять все существующие и вновь организуемые сельско-хозяйственные коммуны, артели и товарищества по совместной обработке земли. Цель касс—помощь как самим членам сельско-хозяйственных объединений, так и членам их семей, находящимся в объединениях.

Средства касс слагаются из ежегодных взносов, отчисляемых от доходов коллективных хозяйств, обслуживаемых кассами, ассигнований по общегосударственному бюджету, от отчислений собесов и комитетов крестьянской взаимопомощи.

В условиях нашего округа вопрос об организации касс необходимо проработать до начала бюджетного года. Колхозбюро должно заблаговременно ассигновать средства и наметить колхозные объединения, которые должны быть охвачены кассами. Такими объединениями в первую очередь можно считать: Режевское, Егоршинское, Бисертское, Каслинское.

Вопрос об организации касс социального обеспечения следует обсудить на всех ближайших собраниях колхозников.

Тряпицин.

Рабочую и бедняцкую молодежь,— в военно-учебные заведения.

Сейчас по Советскому Союзу проводится горячая работа по набору рабочей, батрацкой и бедняцкой молодежи в военные учебные заведения. На наш округ дано в военные школы 85 мест.

Несмотря на то, что в округе имеются тысячи человек рабочей, батрацкой и бедняцкой молодежи, вполне пригод-

ной в военные школы, несмотря на то, что еще в середине мая на места были даны инструктивные указания о приеме,— разъяснительная работа по вербовке в большинстве районов округа проходит из рук вон плохо. Рабочая, батрацкая и бедняцкая молодежь до сих пор даже не знает о правилах и условиях приема. Фабзавкомы, комсомол, даже ячейки Осоавиахима эту работу в большинстве случаев не дооценивают.

Созданные при райисполкомах районные комиссии содействия бездействуют. Особенно в этом отличаются райкомиссии таких крупных промышленных районов, как Уфалейский, Невьянский, Кыштымский, в которых на лицо все благоприятные условия для набора рабочей молодежи в школы. Из этих районов до сих пор не поступило ни одного заявления.

Окружной комиссией на последние числа июня из всех районов получено лишь около 60 заявлений. Причем заявления в большинстве поступают от молодежи гор. Свердловска, из районов же поступило чрезвычайно мало. Такое недопустимое отношение общественных организаций к подготовке новых красных командиров создает опасение за выполнение данного округу задания.

Местные организации, особенно райкомиссии содействия, профсоюзы, комсомол, Осоавиахим, должны немедленно, не теряя ни одного дня, взяться за широкое разъяснение среди молодежи значения и условий приема в военные школы. Задание должно быть выполнено!

ВАЛ. Т.

Строительство трамвая тормозится.

В этом году Свердловск обогатится еще одним крупным сооружением—постройкой трамвая. На протяжении 1-й трамв. линии, что пойдет от Цыганской площади до вокзала, идут работы по взломке мостовых, кошке траншей, засышке балластом и укладке рельс.

На ул. Свердлова, до Лузинской площади трамвайный путь уже уложен, остается лишь выпрямить его. От Северной улицы, по ул. Свердлова, идет замощение как проложенной трамвайной линии, так и мостовой.

Начались работы на вокзальной площади, где идет копка котлована. На

ул. Толмачева также готовят котлованы и идет сварка рельс термитом.

На втором участке работ от улицы Ленина до улицы Радищева окончательно готова укладка одного пути. По ул. 8 марта, от ул. Ленина идет укладка второго пути. Из-за большого уличного движения сразу две линии прокладывать не приходится.

Самым трудным участком работ является Хлебная площадь, где оказался слабый грунт и вода. Для определения, что нужно делать, созывается комиссия, которая собирается время от времени в процессе работ всей линии.

Рабочей силой строительство трамвая вполне обеспечено. Задержки в изготовлении вагонов тоже нет. Готовятся они на Мытищенском заводе, под Москвой, придут в Свердловск раньше открытия линии.

Трамвай должен быть пущен к 12 годовщине Октябрьской революции. Так по крайней мере должно быть. Но где не ждешь беду, она сама идет.

Так, Невьянский механический завод, взявший на себя заготовку части столбов для линии обещает поставить их к 1 ноября, тогда как заказ должен быть окончен к 1 сентября. Это задерживает подвеску проводов, а отсюда и пуск трамвая. Вместо предполагаемого пуска в ноябре, при таких условиях, трамвай будет готов не ранее декабря-января месяцев.

Помимо этого, монтаж воздушного пути в зимнее время будет стоить очень дорого.

Термито-сталелитейный завод, которому заказываются инструменты и пу-

тевые тяги, до сих пор не смог выслать последние, в то время как заказ должен быть доставлен еще в феврале м-це. Из-за этого задерживается укладка кривых на пересечении улиц.

В конце трамвайной линии, на Цыганской площади, строится трамвайный парк.

Строительство механизировано. Установлены зерномешалка и гравиемойка, проложены также под'ездные луги. Закончены земляные работы и кладка фундамента здания.

Нехватка железа сильно тормозит дело. Задерживаются железобетонные работы. Из 85 тонн сортового железа, нужного для строительства, получено лишь 20—30 тонн. На днях получена небольшая партия сортового железа и она сразу пошла в дело.

Все строительство трамвайного парка определяется около 400.000 рублей.



Работы по прокладке трамвайной линии в Свердловске развернуты полным ходом.

На снимке: рытье котлованов по ул. Ленина, около площади 1905 года.

Чудской сиг поднял доходность озера Синара.

На юго-востоке Свердловского округа расположена промысловая Кыштымо-Каслинская группа озер. Общая площадь озер этой группы, по исследованиям, определяется в 30.500 гектаров.

В 1907 г. Уральским обществом Любителей Естествознания была организована специальная экспедиция для об-



Тянут невод.

следования этой группы озер. Цель обследования сводилась к выяснению основных причин почти повсеместно замеченного резкого уменьшения в этих озерах количества рыбы. Эта экспедиция и наметила ряд мероприятий к увеличению доходности рек и озер, и к развitiю правильного ведения рыбоводства.

В 1912-14 г. озера этой группы, еще без достаточного исследования и изуче-

ния, засаживаются тем же Уральским Обществом Любителей Естествознания различными лососевым рыбами (сигами, ряпушкой и даже белорыбницей), из которых чудской сиг, насаженный в целом ряде озер, акклиматизировался в озере Синара.

Вскоре эта рыба, благодаря своим вкусовым качествам, приобрела среди местного населения, занимающегося рыболовством, большой авторитет.

В 1928 г. обязательным постановлением окрисполкома о регулировании рыбного промысла в водоемах Свердловского округа, на озере Синара были введены особые ограничения лова, а с 1929 г. озеро объявлено заказником.

Для выяснения количества сигов в озере Синара, Свердловское окрземуправление в истекшую зиму 28-29 г. произвело опытный лов, поручив наблюдение и учет Аракульской рыбоводной станции. Лов был открыт 4 декабря 28 г. и продолжался по 4 января 29 г. Было сделано 72 тонны, которые дали такие результаты: на общий улов рыбы в 4579 пудов количество выловленных сигов составляло 426 пудов, т. е. около 10 проц. улова. Исходя из средней стоимости основных местных рыб: окуня и чебака в 3 руб. пуд и пуда сигов в среднем—в 10 р., стоимость валовой продукции озера Синара, благодаря засаждению его чудским сигом, по пробному улову, как видно, повысилась примерно на 25 проц.



Озеро Синара. Каслинский район.

В целях поднятия доходности и других водоемов округа, в этом году произведена пересадка синарского сига в другие озера: в озеро Силач в количестве 2000 штук и в озеро Аракуль в количестве 314 штук крупного сига.

В дальнейшем, после обследования озер, предполагается также произвести засаждение подходящих водоемов и лещами, обитающими во многих прудах округа. Предполагается проведение и других рыбоводно-мелиоративных мероприятий, должных поднять доходность наших водоемов и поставить на них правильное рыбное хозяйство.

Окружные новости. ДОМ СЕЛЬХОЗКООПЕРАЦИИ.

В Свердловске будет строиться Дом Сельхозкооперации. Новое здание займет место на углу Механической ул. и ул. Малышева, против Монетного двора. По объему здание будет равняться 1 тысяче кубических метров. Стоимость постройки обойдется около 700 тысяч рублей. К постройке здания предполагается приступить в текущем строительном сезоне. Строительство здания будет выполнять Горкомхоз.

Во вновь построенном здании предполагается разместить целый ряд учреждений сельско-хозяйственной кооперации: Уралмашсоюз, Уралкоопхлебсоюз, Маслосоюз, Уралживотноводсоюз, Колхоз-союз Семеноводсоюз, Ураловощесоюз, Пищеводсоюз и Союз Союзов.

Нижний этаж здания предполагается отвести под помещение сельско-хозяйственной выставки и склада сельхозмашин. Один блок здания будет отведен под квартиры сотрудников. Все здание будет вмещать около 3 тысяч квадратных метров полезной площади.

В СВЕРДЛОВСКЕ БУДЕТ ДОМ КУЛЬТУРЫ.

В Свердловске намечается постройка «Дома Культуры». Для разработки проекта будущего здания, а также для изыскания средств на постройку, создана специальная комиссия.

В течение текущего года предполагается составить проект Дома Культуры, а в будущий строительный сезон при-

ступить к постройке здания и закончить ее в строительный сезон 1931 г. Стоимость постройки ориентировочно определяется от 3 до 3½ миллионов рублей.

Место постройки Дома Культуры окончательно еще не выбрано. Есть несколько предположений. Одно из них—построить на Лузинской площади, другое—на месте городского ипподрома. Последнее месторасположение удобно тем, что даст возможность будущему Дому Культуры обслуживать, с одной стороны, Свердловск, а с другой—Верх-Исетский завод и будущий поселок Машиностроения.

Сейчас председатель комиссии по постройке Дома Культуры выехал в Ленинград, где ознакомится с постановкой работы Ленинградского Дома Культуры.

На составление проекта Дома предполагается объявить конкурсе.

Хроника.

◆ В Новом поселке, близ г. Свердловска, в текущем строительном сезоне начнется постройка школы. По ориентировочным сметам постройка школы обойдется в 50 тысяч рублей из них: 5 тысяч фонда горбюджета текущего года, 40 тыс. руб. особый фонд и 5 тыс. руб. в счет сметы будущего года. Отделу просвещения Пермской жел. дор. горсовет предложил принять участие в постройке школы, выделив на это дело не менее 10 тысяч рублей.

◆ Окрстатбюро проводит 10 проц. весеннее выборочное обследование крестьянских хозяйств. Обследование закончится к 1 июля.

◆ Свердловская фабрика «Стеклограф» открыла временные отделения по сбыту своей продукции в Москве и Харькове. В связи с открытием отделений, на фабрике производится дооборудование. На это дело отпускается 7 тыс. рублей.

◆ Ввиду жаркой и сухой погоды в целом ряде лесничеств Свердловского округа были лесные пожары. Лесные пожары носили характер беглых, без существенного нанесения вреда лесонасаждениям. Исключение составило Сыльвинское лесничество, где частично лесной пожар носил характер повального. Убытки еще пока не определены.

Нашим читателям и корреспондентам.

По целому ряду причин журнал «Округ» не отвечал полностью требованиям массово-популярного журнала и не мог в достаточной мере удовлетворить запросов широких масс рабочих и трудящихся округа. Этим, главным образом, и объясняется слабое распространение журнала среди рядовых рабочих даже крупнейших промышленных районов округа, а также и среди других трудовых слоев населения.

Сейчас редакцией нового еженедельника «Активист» взята решительная линия на приближение журнала к рядовому рабочему, крестьянину-бедняку, середняку, батраку. Освещая в журнале важнейшие задачи партии и советской власти, проводимые кампании и мероприятия, редакция в то же время берет на себя обязательство—простым, понятным языком, полнее освещать жизнь и быт рабочих и трудящихся как города так и деревни.

Партийная, комсомольская жизнь, советское строительство, промышленность сельское и лесное хозяйство, торговля, кооперация, финансы, налоги, кредиты, коммунальное хозяйство, дорожное дело, культ-просветительная работа на местах, хроника, фельетоны,—вот перечень главных отделов журнала.

Понятно, что успешно выполнить все поставленные перед собой задачи редакция может лишь при том условии, если ей будут оказывать постоянную деловую помощь сами читатели, и, в первую очередь, наши рабселькоры.

В частности, сейчас надо писать о том, как на местах проходит чистка партии, как работают местные партийные организации, как поставлена массовая работа партячек, как растут партийные ячейки, как руководят парторганизации местными советскими, профессиональными, комсомольскими, общественными организациями.

Как проходит подготовка к чистке соваппарата, что именно делается в этом направлении на местах. Разоблачайте всех бюрократов, волокитчиков, чуждых людей, засоряющих наш государственный аппарат.

Больше пишите о том, как проходит социалистическое соревнование на вашей фабрике, заводе, селе, в учреждении. Насколько вовлечены в практическую работу по соревнованию рабочие, бедняки, середняки, комсомольские, советские, профессиональные и др. организации. Пишите о том, что именно достигнуто, благодаря соревнованию, уменьшились ли прогулы на фабриках и заводах, улучшилось ли качество и снизилась ли себестоимость продукции.

Как проходит на местах подготовка к уборочной кампании и к осеннему севу. Как трудящееся крестьянство, колхозы, кювы и другие местные организации готовятся к ним.

Как идут хлебозаготовки; как борется деревенская общественность со злыми зажимщиками хлеба.

Помимо того, следует регулярно освещать в журнале и остальные проводимые кампании и мероприятия партии и соввласти, а также все хорошие и плохие стороны местной жизни.

Редакция «Активиста» поставила перед собой боевую задачу—довести тираж журнала за летнее время с 2700 до 5000 экземпляров. Надо добиться, чтобы журнал выписывался каждым фабзавкомом, месткомом, сельсоветом, кооперативом, чтобы его читали каждый рабочий, бедняк, середняк, каждый трудящийся. Для этого надо—на всех рабочих собраниях, крестьянских сходах, на партийных, комсомольских и профессиональных собраниях ставить небольшие доклады о значении и необходимости выписки своего окружного журнала. Тут же можно организовать и прием подписки на журнал.

Нужно использовать все возможности, все виды агитации, чтобы добиться выполнения задания по увеличению подписки на журнал.

Продвижением журнала должны заняться не только наши рабселькоры, но и партийцы, комсомольские ячейки, профсоюзные и общественные организации округа.

Редакция журнала «Активист».

ПО СЛЕДАМ ЗАМЕТОК

Подтягиваем разгильдяев.

Прокурор 5 участка сообщает, что заметка «Из-за небрежности председателя Кургановского ккво не работает молотилка», (журнал «Округ», № 44) подтвердилась. На председателя селькво наложено дисциплинарное взыскание.

Заметка не подтвердилась.

Прокурор 5 участка сообщает, что факты, сообщенные в заметке «Волокита заедает» («Округ» №14—15), не подтвердились. По сообщению Сысертского райисполкома куколетборник для сортирования семян из Щелкунского кредитного т-ва в Космаковское земельное общество заброшен был 21-III—29 г. Сортирование семян окончено. Просортировано более 26 тонн.

Заметка лишь частично подтвердилась.

В № 16 «Окрута» была помещена заметка «Вертеп, а не врачебный участок в Асбесте». Произведенное рабоче-поселковым советом расследование говорит о том, что факты частично подтвердились лишь в отношении завхоза Лихачева, хотя уголовно наказуемых проступков в его работе не было обнаружено. Завхоз Лихачев с работы снят. В отношении же заведующего врачебным участком, тов. Пильщикова, заметка неверна. Как поселковый совет, так и группком Союза Медикосантруд характеризуют врача Пильщикова как добросовестного работника.

Наш почтовый ящик.

Корреспонденту № 6489—(Медный рудник). Ваше письмо получили. Часть материала постараемся использовать в одном из ближайших номеров журнала. Работу ячейки безбожников вы начинаете правильно. Постарайтесь теснее связаться с комсомольской ячейкой. Просите помощи от партийной ячейки. Пассивность отдельных партийцев, о которой вы пишете, разоблачайте в стенгазете. Ждем корреспонденций.

Зрителю (Н.-Сергинский завод).— Заметка о заводууправлении направлена на расследование.

Блинову (Каслинский район).—Ваша заметка «Бумажная волокита» не пойдет, слишком обща, мало фактов. Шлите еще.

Ведерникову (Нязепетровский завод). Опровержение не будет напечатано в журнале. Оно для нас не очень убедительно. Если вы все же считаете заметку неверной, рекомендуем вам обратиться к крику или сельсовету с просьбой о расследовании с тем, чтобы материал последнего был бы направлен в редакцию.

Драмкружковцу (Березовский район).— Заметка «Гастролер из Первомайска» не пойдет. Рекомендуем использовать материал в местной стенгазете.

Тов. Наумову (Березовский р-н).— Заметка «Не там рубили лес» не пойдет. Об этом уже писалось в журнале „Округ“ (№ 16).

Ответственный редактор: В. М. Трухановский.

БАЛАНС

Березовского Районного Промыслового Кредитного Товарищества по состоянию на 15 мая 1929 г.

А К Т И В.

1. Касса	2794 55 ^{1/2}	14. Ч л е н ы:	
2. Текущие счета	1776 66	в) прочие расчеты с членами (поставщики)	2204 - 99
3. Ценные бумаги	3410 - 41	15. С о ю з:	
4. С о у д:		в) прочие расчеты с союзом	35223 61
а) долгосрочные	7462 - 51	16. Разные лица и учреждения:	
б) краткосрочные	13967 - 91	б) под'отчетные суммы и неоперативн. расчеты	2868 - 65
5. Товары для снабжения (кроме материал. для производ.):		в) прочие расчеты по торгов. и произв. операци.	3869 - 65
а) свекл	8509 - 94	Векселя выдан. по торговым и производств. операциям	14714 67
б) прочие изделия:		19. Вклады и текущие счета	24849 - 06
а) на складах	4765 - 55	20. В а й м ы:	
8. Материалы:		1) долгосрочные	10515 - 00
а) для производства	15298 - 63	2) краткосрочные	23450 - 00
10. Собственное производство:		б) на торгово-произв. операци.:	
а) в собственной мастерской	810 - 95	1) домогосрочные	8000 - 00
11. Векселя, полученные по торгов. и производств. операциям	77343 - 00	в) Займы на целевые спец. текущ. счета	19648 89
12. Паи, акции и спец. вклады в Банке:		г) По учету векселей	22592 28
а) пай и акции	18638 - 55	21. Капиталы и фонды:	
б) спец. вклады по запасн. капит.	4186 - 74	а) основной:	
в) " " долгосрочн. кредитам	1374 40	1) паевой култ. и проч.	12345 21
13. Имущество:		2) собственный	5708 - 26
а) строения и сооружения	19029 - 05	3) запасный	910 - 00
б) силос. установки и оборудов. общ. мастерских	14597 - 36	б) запасный	3528 - 42
в) проч. движимое имущество	3794 - 70	в) спец. на торгов. и произв. операци.:	
г) капиталы, ремонты и неоконченные постройки	1456 - 00	1) собственный	8142 - 88
14. Ч л е н ы:		3) возвратные взносы членов	1951 - 85
в) прочие расчеты с членами поставщиками	32815 - 98	г) капитал имущества	14371 - 85
15. С о ю з:		д) фонд долгосрочного кредитования	2082 - 90
б) прочие расчеты с союзом	3 - 37	е) собствен. фонды кредитов. и кооперар. бедноты	1927 - 85
16. Разные лица и учреждения:		з) прочие капиталы и фонды	9156 - 09
б) под'отчетные суммы, неоперат. расчеты	2026 94	26. Доходы текущего года	23281 81 ^{1/2}
в) прочие расчеты по торговым и производств. операци.	1358 57		
17. Расходы текущего года:			
а) общеторговые	12643 - 40		
б) недостаия товаров при хранении и продаже	48 - 27		
в) расходы по кредиту:			
1) по кредитным операциям	1485 - 28		
2) по торговым	1745 - 20		

Б а л а н с . Руб. 251343 - 92^{1/2}

Председатель Правления Штанов.

Бухгалтер Балашиков.

Б а л а н с . Руб. 251343 - 92^{1/2}

П А С С И В.

Заключительный баланс

Невьянского Райпромкомбината на 1-ое октября 1928 года.

А К Т И В.

П А С С И В.

И м у щ е с т в о:	И м е н о в а н и е с т а т е й	С у м м а	И м е н о в а н и е с т а т е й	С у м м а
К а л и т з л ы:				
Здания и сооружения	Уставной	34187 - 15	Уставной	27644 - 20
Оборудование и машины	Амортизационный	22558 92	Амортизационный	4482 - 61
Прочее имущество	Резервный	2262 - 65	Резервный	640 - 00
	Капитальные расширения		Капитальные расширения	425 90
И т о г о	И т о г о	59008 - 72	И т о г о	33192 - 71
М а т е р и а л ы:				
Сырье и основные материалы	Фонд улучшения быта рабочих и служащих	3721 - 81	Фонд улучшения быта рабочих и служащих	532 - 95
Топливо		904 40		
Материалы вспомогательные		4818 - 36	И т о г о	532 - 95
Незаконченные заготовки		14405 - 55		
И т о г о	И т о г о	23850 - 12	И т о г о	360 66
Т о в а р ы и н е д е л и я:				
Касса и текущие счета	Долгосрочные ссуды:	3907 - 57	Долгосрочные ссуды:	360 - 66
Ценные и процентные бумаги	Из областного бюджета	163 - 32	Из областного бюджета	2057 - 82
Подотчетные суммы	райпромфонда	4 - 80	райпромфонда	10134 - 56
	Свердловского Коммубанка	19 - 04	Свердловского Коммубанка	11754 - 55
Д е б и т о р ы:			И т о г о	23946 93
Рабочие и служащие	Векселя к платежу	65 - 93	Векселя к платежу	9168 - 58
Поставщики и подрядчики		513 82		
Покупатели	К р е д и т о р ы:	4248 - 63	К р е д и т о р ы:	
Разные дебиторы	Рабочие и служащие	2907 - 75	Рабочие и служащие	19 - 97
Сомнительные долги	Поставщики и подрядчики	724 - 33	Поставщики и подрядчики	4367 - 80
	Разные дебиторы		Покупатели	1442 - 24
	Сомнительные долги		Разные кредиторы	509 - 95
И т о г о	И т о г о	8460 - 46	И т о г о	6339 - 96
Р а с х о д ы б у д у щ и х л е т				
	Прибыль за отчетный год (чистое сальдо)	161 - 50	Прибыль за отчетный год (чистое сальдо)	22033 - 74
Б а л а н с	Б а л а н с	95575 - 53	Б а л а н с	95575 - 53

Управляющий *Дедюгин.*
Бухгалтер *Осипов.*

Б А Л А Н С

Дятского Сельско-Хозяйств. Кредитного Т-ва, Невьянского района, Свердловского округа, по состоянию на 1-е октября 1928 г.

№№ счетов	Номенклатура счетов	Остатки к началу отчетного года				Остатки к началу отчетного года			
		Актив		Пассив		Актив		Пассив	
1	Касса	691	83	—	—	306	72	—	—
2	Текущие счета, кредитн. учрежден. . .	3442	31	—	—	432	43	—	—
3	Суды: долгосрочные	17325	58	—	—	18911	90	—	—
4	„ краткосрочные	22555	20	—	—	16195	24	—	—
5	„ просроченные	725	37	—	—	3317	10	—	—
6	Товары снабжен. собствен.	3279	54	—	—	3008	71	—	—
7	„ „ комиссионные	—	—	—	—	1342	97	—	—
8	„ сбытовые собственные	3765	11	—	—	722	13	—	—
9	„ „ комиссионные	—	—	—	—	213	83	—	—
10	Материалы	235	14	—	—	435	60	—	—
11	Изделия и продукты	97	37	—	—	488	84	—	—
12	Паи и акции в учрежден.	1947	80	—	—	3279	28	—	—
13	Имущество	38215	86	—	—	47067	63	—	—
14	Неоперативные разные расчеты . . .	396	45	209	40	1937	21	3892	52
15	Вклады	—	—	1753	55	—	—	1636	29
16	Займы союза на торгов. посредн. опер.	27	15	—	—	—	—	3013	60
17	„ долгосрочн. на ссудн. операции	—	—	17771	18	—	—	15720	54
18	„ краткосрочн. „ „	—	—	18332	10	—	—	20724	40
19	Капиталы: Паевой	—	—	4365	41	—	—	7927	58
20	„ Основной	—	—	31514	27	—	—	30924	12
21	„ Запятый	—	—	5725	—	—	—	5725	—
22	„ Специальный	—	—	3062	22	—	—	10012	58
23	Результаты	—	—	4749	46	—	—	—	—
24	Долги по торгов. и произв. операц. . .	5614	15	10836	27	4772	64	2855	60
	Б а л а н с	98318	86	98318	86	102432	23	102432	23

Зам. Председателя Правления *Ширлев.*

Счетовод *Зверев.*

БАЛАНС

Дятского О-ва Потребителей, Невьянского района.

Наименование счетов	А к т и в				П а с с и в			
	На 1/X-27 г.		На 1/X-28 г.		На 1/X-27 г.		На 1/X-28 г.	
Счет Кассы	1479	53	10009	52	—	—	—	—
" Текущих счетов	—	—	82	81	—	—	—	—
" Товаров	22290	06	38939	44	—	—	—	—
" Продуктов и сырья	44	43	204	41	—	—	—	—
" Ценных бумаг и паев в учрежд.	1471	55	4175	75	—	—	—	—
" Имущества	9312	89	12004	09	—	—	—	—
" Векселей выданных	—	—	—	—	10626	12	28827	55
" Вкладов и займов	—	—	—	—	410	69	699	55
" Подотчетных лиц	253	01	—	—	—	—	1	—
" Разных лиц и учреждений	3509	13	6878	65	2052	30	3915	97
" Паевого капитала	—	—	—	—	2789	91	10415	20
" Капиталов и фондов	—	—	—	—	19561	73	26783	55
" Наложений	—	—	—	—	2550	—	4128	94
" Расходов	429	75	2568	21	—	—	—	—
" Союза	—	—	3240	93	269	08	388	85
" Прибылей и убытков	—	—	—	—	1233	52	2943	20
Б а л а н с	39490	35	78103	81	39490	35	78103	81

Председатель Правления *Вороши.*

Счетовод *Бушнев.*

БАЛАНС

**Голендухинской Трудовой Артели „Об'единение“, Режевского района,
Свердловского округа, на 1 октября 1928-29 г.**

Наименование счетов	А к т и в		П а с с и в	
Касса	164	43	—	—
Ценные бумаги	24	—	—	—
Заготовка хлеба (гарнц. сбор)	438	61	—	—
Товары по снабжению	17	56	—	—
Имущество движимое и недвижимое	47647	47	—	—
Члены артели	695	78	1884	96
С о ю з	—	—	629	23
Разные лица и учреждения	—	—	2876	05
Капиталы	—	—	43141	59
Прибыль	—	—	456	02
Б а л а н с	48987	85	48987	85

Председатель Правления *Я. Голендухин.*

Счетовод *Ф. Голендухин.*

Заключительный баланс

Каслинского Райпромкомбината на 1-е октября 1928 года.

А К Т И В.

П А С С И В.

Наименование счетов	С у м м а		Наименование счетов	С у м м а	
	Частная	Общая		Частная	Общая
I. Имущество.			I. Капиталы.		
1) Здания и сооружения	81403	10 — —	1) Уставный	148811	75 — —
2) Оборудов. и машины	65645	97 — —	2) Амортизационный	3676	92 152488 67
3) Инструменты	1053	32 — —	2. Ссуды и займы	—	— 4000 —
4) Инвентарь	5187	16 — —	III. Кредиторы.		
5) Транспорт	614	40 153903 95	1) Рабочие и служащие	257	07 — —
II. Материалы.			2) Разн. лиц. и учрежд.	86	56 343 63
1) Основные и сырье	2130	39 — —	4. Прибыль за отчетн. год	—	— 20175 49
2) Топливо	488	56 — —	<hr/>		
3) Вспомогательные	328	10 2947 05	Баланс	—	— 177007 79
3. Товары и готов. издел.	—	— 26 94	<hr/>		
4. К а с с а	—	— 1043 22	<hr/>		
5. Подотчетные суммы	—	— 337 86	<hr/>		
VI. Дебиторы.			<hr/>		
1) Поставщ. и подрядчики	2594	58 — —	<hr/>		
2) Покупатели	2366	46 — —	<hr/>		
3) Разные лица и учрежд.	8823	64 13784 68	<hr/>		
7. Капитальные ремонты	—	— 4653 09	<hr/>		
8. Расходы будущих лет	—	— 311 —	<hr/>		
Баланс	—	— 177007 79	<hr/>		

ВНЕБАЛАНСОВЫЕ СТАТЬИ:

В о д ы 14957 гектаров.

Д Е Б Е Т. Счет прибылей и убытков. К Р Е Д И Т.

Обще-администр. расход	—	—	4405	11	Прибыль от реализации про- дукц. и вып. заказов	22968	24	—	—
Разные расходы	—	—	1002	—	Разные доходы	2761	72	—	—
Безнадежные должники	—	—	147	36	<hr/>				
Прибыль за отч. год (сальдо)	—	—	20175	49	Итого	—	—	25729	96
<hr/>					<hr/>				
Итого	—	—	25729	96	<hr/>				

Распределение прибылей.

Выделено на уплату подоходного налога 10 %	2017—55
Из оставш. на нужды профтехнич. образов. 3 %	544—74
Подлежит распределению:	
В фонд улучшения быта рабочих 10 %	1761—32
В резервный капитал 10 %	1761—32
В капитал расширения предприятий 25 %	4403—30
В райпромфонд 10 %	1761—32
В районный бюджет 45 %	7925—94
Итого	20175—49

Управляющий Райпромкомбинатом *Л. Малоземов.*

Счетовод *П. Свистунов.*

Б А Л А Н С

**В.-Таваложского Куст.-Пром. С.-Х. Кредитного Т-ва, Невьянского района,
Свердловского округа, на 1 октября 1928 г.**

№.№ по порядку	Наименование счетов	Сальдо на 1/X 1927 г.				Сальдо на 1/X 1928 г.			
		Актив		Пассив		Актив		Пассив	
		Руб.	К.	Руб.	К.	Руб.	К.	Руб.	К.
1	Касса	3463	76	—	—	2029	68	—	—
2	Вклады и тек. сч. в кред. учрежд.	10996	48	—	—	19759	07	—	—
3	Ссуды	8253	01	—	—	4310	84	—	—
4	Товары по снабжению	1327	53	—	—	12583	67	—	—
5	„ загот. для сбыта	213	—	—	—	1827	60	—	—
6	Ценные бумаги, принадлеж. т-ву	—	—	—	—	55	—	—	—
7	Имущество недвиж. и движим.	11217	98	—	—	20360	65	—	—
8	Паи и акции в учрежден.	2846	02	—	—	9787	70	—	—
9	Члены т-ва	23847	17	4223	62	12333	18	6747	57
10	Коопер. союзы	—	—	912	58	9448	96	—	—
11	Разные лица и учрежд.	808	46	10486	29	1912	36	1836	21
12	Займы	—	—	5780	—	—	—	3718	37
13	Вклады	—	—	1668	76	—	—	27783	03
14	Капиталы	—	—	18598	03	—	—	41308	08
15	Векселей выданных	—	—	13557	21	—	—	5841	—
16	Прибылей	—	—	7746	92	—	—	7174	45
	Б а л а н с	62973	41	62973	41	94408	71	94408	71

Предправления *Назаров.*

Бухгалтер *Шихов.*

НЕ ЗАБУДЬТЕ

В июне кончается срок подписки на наш журнал у полу-
годовых подписчиков. Во избежание перерыва в доставке
журнала — **возобновите подписку** на второе полугодие.
Подписка принимается во всех почтовых отделениях и
агентствах

Цена 20 коп.

— 25895

Свердловск, Уралполиграф
тип. «Гранит»
Заказ № 5605. Тир. 2700
Уралобллит № 2694.