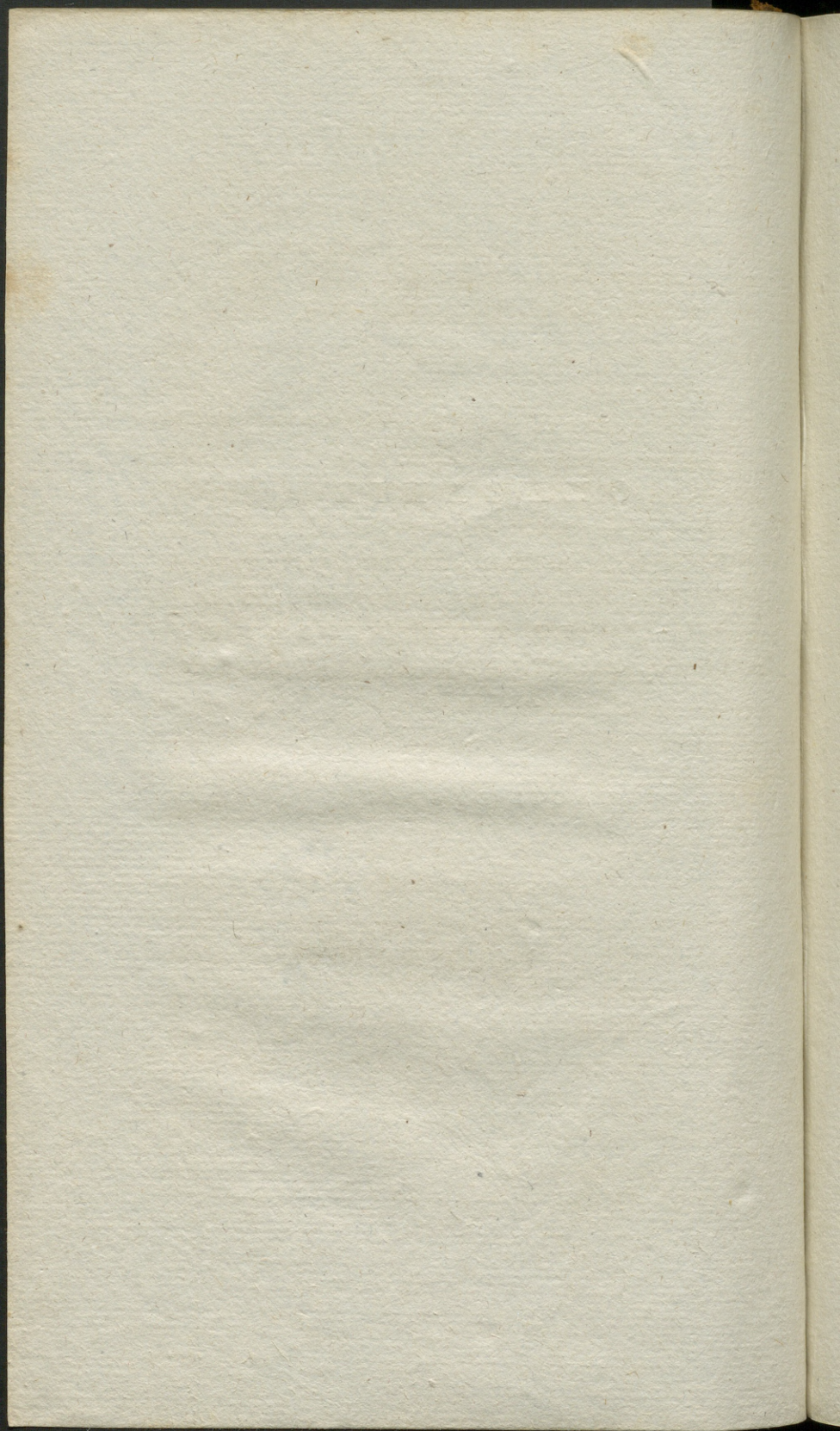


О П И С А Н І Е

КАВКАЗСКИХЪ ЗЕМЕЛЬ, ГРУЗИИ, ДАГЕСТАНА,
ШИРВАНА, МИНГРЕЛИИ, ИМЕРЕТИИ, ГУРИИ,
АБХАЗИИ, ХАНСТВЪ ТАЛЫШИНСКАГО И КАРА-
БАХСКАГО, ОБЛАСТИ АРМЯНСКОЙ И ТУРЕЦКОЙ
АРМЕНИИ.

ЧАСТЬ ВТОРАЯ.

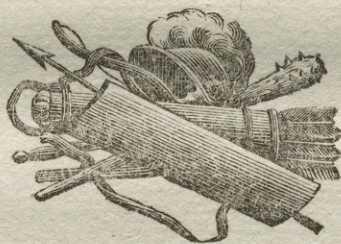


ПОДРОБНОЕ ОПИСАНИЕ

ПЕРСИИ,

И ГОСУДАРСТВЪ КАБУЛА, СЕИДСТАНА, СИНДИ,
БАЛЬХА, БЕЛУДШИСТАНА, ЗЕМЛИ ХОРАССАНА;
ТАКЖЕ ГРУЗИИ И ПЕРСИДСКИХЪ ПРОВИНЦІЙ,
ПРИСОЕДИНЕННЫХЪ КЪ РОССИИ.

ЧАСТЬ ВТОРАЯ.



МОСКВА.

Въ Типографіи С. Селивановскаго.
1829.

П Е Ч А Т А Т Ъ П О З В О Л Я Е Т С Я

съ шѣмъ, чшобы по ошпечашаніи предсшавлены были въ
Цензурный Комишешъ шри экземпляра. Москва, 1828 года
Декабря 15 дня. *Цензоръ Сереѣй Глинка.*

О Г Л А В Л Е Н І Е

В Т О Р О Й ч а с т и .

Стран.

ГЛАВА I. Общій взглядъ на Кавказскія земли.	1
----- II. Кавказская Губернія.	24
----- III. Провинція Дагестанъ.	31
----- IV. Провинція Ширванъ.	35
----- V. Провинція Мингрелія.	39
----- VI. Провинція Имеретія.	47
----- VII. Провинція Гурія.	52
----- VIII. Земля Абхазія.	53
----- IX. Ханство Талишъ.	55
----- X. Ханство Карабашское.	56
----- XI. Область Армянская.	57
----- XII. Турецкая Арменія, или Туркоманія.	67
----- XIII. Грузія.	76

ГЛАВА ПЕРВАЯ.

Общій взглядъ на Кавказскія земли.

Подъ симъ названіемъ разумѣюся тѣ земли, кои граничатъ: къ С. съ рѣками Кубанью и Кумою, къ В. съ Каспійскимъ моремъ, къ Ю. съ рѣками Куромъ, Ріономъ и Араксомъ, и къ З. съ Чернымъ и Азовскимъ морями.

Горы:

Кавказскія горы, знаменитыя Альпы восточной Азіи, копорыя занимающъ перешеекъ, содержащій 6000 квадрапныхъ миль и лежащій между Чернымъ, Азовскимъ и Каспійскимъ морями, и проспирающъ отъ одного моря къ другому, отъ Юго - Востока къ Сѣверо - Западу. Если судить по величинѣ, высотѣ и пространству, которое они занимающъ, то Кавказскія горы принадлежатъ къ высочайшимъ въ свѣтѣ. Длина оныхъ равна 760 верстамъ, а ширина бываетъ различна.

Часть II.

Отъ Моздока до Тифлиса можно полагать, что ширина сихъ горъ равняется 40 географическимъ милямъ. Ручьи, пропащи и овраги зашрудняютъ ходъ по симъ горамъ. Главный хребетъ или лучше сказать, вершины онаго голы, покрыты даже лѣтомъ снѣгомъ и состоятъ изъ гранита. Между шѣмъ какъ вершины Кавказскихъ горъ покрыты лѣтомъ и снѣгомъ, нижнія ихъ части изобилуютъ богатыми пастбищами для рогатого скота и дремучими лѣсами. На восточной сторонѣ замѣчательна гора Эльбурсъ, кошую жишеля называютъ Шахъ или Шахъ - Гира (царская гора), на вершину кошой въ первой разъ взомель Европейскій путешественникъ 1810 года и вышина его равняется 16,702 фушамъ. Кавказскія горы состоятъ изъ гранита, известковаго камня, песчаника и другихъ породъ, и содержатъ золото, серебро, мѣдь и желѣзо, разные каменья, какъ-то: яхонты, сердолики, восточные хрустали, порфиры, мраморы, лазуревый камень, Англинскую соль, каменные уголья, квасцы, горное масло и теплые ключи.

М о р я.

Черное море, а по Турецки Кара - Денгисъ, орошаетъ западные берега Кавказскихъ земель. Въ старину называлось

Поншомъ Евксинскимъ (Pontus Euxinus).
 Названіе Поншосъ (море) Греки употре-
 бляли для означенія Средиземнаго моря и
 разныхъ онаго часшей, а не для означенія
 Понша Евксинскаго, котораго они не знали
 при первыхъ своихъ селеніяхъ въ Греціи.
 Пошомъ, какъ узнали сіе великое море, на-
 звали его Поншосъ Аксиносъ, послѣ Поншосъ
 Евксиносъ, и наконецъ просто Поншосъ.
 Такимъ образомъ слово Поншосъ сдѣлалось
 общепленнымъ сему морю. Они сначала
 назвали море сіе Аксиносъ пошому, что
 оно было опасно для мореплаванія по при-
 чинѣ жестокости жителей, обещавшихъ
 въ тамошнихъ странахъ; но когда сіи отъ
 торговли сдѣлались обходительнѣе, то
 Греки переимѣнили прежнее названіе на
 Евксиносъ ꙗко: гостепріимчивый. Оно
 называлось и Киммерійскимъ моремъ, по-
 елику обитали по берегамъ его Киммеріане.
 Чернымъ называется пошому, что слу-
 чающія на немъ жестокия бури, отъ коихъ
 корабли подвержены бывающъ великой
 опасности; впрочемъ вода въ немъ не такъ
 свѣшла, какъ вода Средиземнаго моря, и
 вѣроятно по причинѣ множества большихъ
 рѣкъ, которыя въ оное впадаютъ, сладче,
 почему и замерзаетъ весьма легко. — Бури
 онаго очень опасны, и такъ какъ сіе море со
 всѣхъ сторонъ окружено швердою землею,

то отъ сего рождается родъ вихря. Въ лѣтнее время оно менѣе подвержено бурямъ, нежели другія моря, но за то въ зимнее время, особенно около береговъ Крыма, вовсе не способно для мореплаванія.

Азовское море, соединяющееся, какъ выше упомянуто, съ Чернымъ посредствомъ Таврическаго пролива, въ древности именовалось отъ народовъ Меоповъ Палюсъ Меописъ (Palus Maeotis). Оно простирается въ длину на 200, а въ ширину на 160 верствъ, и со всѣхъ сторонъ окружено Россійскими владѣніями.

Каспійское море, называется иначе отъ Россіянъ Хвалынскимъ, по причинѣ обитавшихъ предъ симъ по сѣвернымъ берегамъ онаго народавъ Хвалиссамъ; отъ Таттаръ Акденггисомъ, и: е: Бѣлымъ моремъ; а отъ древнихъ Грековъ именовалось Иранскимъ моремъ. Древніе Географы имѣли весьма недоспашочное объ немъ познаніе. Нѣкоторые полагали, что оно соединяется съ Ледовитымъ моремъ, а другіе думали, что оно сообщается съ Чернымъ моремъ. Послѣдняго мнѣнія былъ Птоломей, который считалъ, что оно имѣетъ подземную связь съ упомянутымъ моремъ. Догадку сію выводилъ изъ того, что Каспійское море

принимаетъ многія знашныя рѣки, но ни одной изъ себя не выпускаетъ. Вся сѣверная его спорона и большая часть западной принадлежитъ къ Россійскимъ владѣніямъ, другая же часть западной и вся южная смежна съ нѣкоторыми Персидскими областями, а по воспочнымъ берегамъ кочуютъ независимые Трухменцы, и соспоющіе подѣ Россійскимъ верховнымъ владѣніемъ Киргизцы. Длина Каспійскаго моря съ сѣвера на югъ около 1000 верстѣ, а самая большая ширина до 400 верстѣ. Поелику оно окружено оповсюду землею, и пошому должно бытъ почшено величайшимъ въ свѣтѣ озеромъ. Воду имѣетъ соленую и рыбою весьма изобильно.

Р ѣ к и.

а) Впадающія въ Черное море.

Кубань, у древнихъ Грековъ Ипанисъ, выпекаетъ изъ подошвы Эльборуса, высокой Кавказской горы, течетъ между землею Черноморскихъ Козаковъ и владѣніями Горскихъ народовъ; пошомъ раздѣляется на два главные рукава, которые составивъ оспровъ Фанагорію или Таманъ, впадаютъ: южный въ Черное, а сѣверный въ Азовское море. Вообще рѣка сія имѣетъ печеніе быстрое и воду чиспую; мѣстами содержитъ пороги,

а пошому не вездѣ къ судоходству удобна. Съ правой стороны принимаетъ рѣки Бараблу, Варзукшу и другія.

Ріонъ (Phasis) или Фахсъ беретъ свое начало изъ горы Саванеши, около города Сарапена, онъ дѣлается судоходнымъ и впадаетъ въ море, образовавъ значительный заливъ. Течение его весьма быстро; онъ образуетъ множество изгибовъ, такъ что на небольшомъ пространствѣ, по свидѣтельству Гиббона, построено около ста мостовъ. Ширина сей рѣки равняется полверстѣ, а глубина при впаденіи въ море 60 футовъ; при устьѣ Ріона, среди самой рѣки, находится довольно значительный островъ. Сія рѣка протекаетъ 500 географическихъ миль и на 40 верстѣ, начиная отъ впаденія, она способна для судоходства.

в) Въ Каспійское море:

Терекъ, выходитъ изъ Кавказскихъ горъ, течетъ сначала на западъ, потомъ на востокъ, и впадаетъ за Кизляромъ въ море разными устьями. Течение имѣетъ быстрое и не всякій годъ замерзаетъ. Терекъ, такъ какъ и впадающія въ него рѣки, рыбою богаты. Съ правой стороны принимаетъ: Сунжу и Аксай, а съ лѣвой Баксанъ и Малку.

Кума выходитъ изъ Кавказской горы Шапы, направляетъ печеніе свое къ Каспійскому морю по сухимъ равнинамъ между Терекомъ и Волгою, но не достигая моря, уходитъ въ пески.

Куръ (Curgus древнихъ) вытекаетъ изъ горъ близъ Ахалцика, направляетъ свое печеніе къ сѣверу почти до города Тифлиса, потомъ поворачиваетъ на югъ и прошеки сей городъ, впадаетъ въ Каспійское море нѣсколькими рукавами. Онъ дѣлается значительнымъ послѣ принятія рѣкъ Араквы и Аракса и судоходенъ. Его берега, покрытые кустарникомъ, столь высоки и круты, что путешественникъ рѣдко найдетъ удобное мѣсто для переправы съ одного берега на другой.

К л и м а т ъ.

Что касается до климата и до свойства почвы, то можно сказать, что здѣсь находясь весьма различные климаты и почва, а именно: въ срединѣ безплодная и покрытая льдомъ горы, къ Сѣверу хлѣбородныя возвышенности и сухыя пашвы, далѣе песчаная равнина съ низменными, довольно плодородными мѣстами, а къ Югу прелестныя и плодоноснѣйшія долины и равнины, имѣющія самой благораспоренной кли-

машѣ. — Зима бываетъ умѣренная и коропная ; аѣто не только теплое , но и нерѣдко чрезвычайно жаркое , что причиняетъ великія засухи . Прияшность климата сей страны причиною естѣ , что не только расшутъ плодоносныя деревья умѣренныхъ краевъ , но и производяся съ успѣхомъ насажденія самыхъ теплыхъ странъ Азіи или Европы .

Естественныя произведенія .

А). Произведенія изъ царства ископаемаго :

Серпеншинъ , мѣлъ , гранитъ , красная одноцвѣтная глина , каменная соль близъ Тифлиса и въ Армянской области , озерная соль , квасцы , горючая сѣра въ разномъ видѣ при Терекскихъ теплицахъ , янтарь , селистра , алебастръ , мраморъ , нефть , которая самая тонкая собирается при западныхъ берегахъ Каспійскаго моря у города Баку , не столь чистая на островѣ Таманѣ и другихъ мѣстахъ , желѣзо , свинецъ , мѣдь , минеральныя воды и теплицы . Между послѣдними замѣчательны теплицы , находящіяся въ Кавказской губерніи близъ Терека . Онѣ были извѣстны Государю Петру Великому , и по повелѣнію его изслѣдованы въ 1717 году Докторомъ Шоберомъ ; но гораздо большія доставилъ объ нихъ свѣденія Академикъ Гильденштетъ . Знаиѣйшія изъ нихъ суть :

Теплица Св. Пепра, Св. Екашерини, Св. Павла и Св. Маріи. Теплоша первыхъ пещлицъ 71° по Реомюрову термометру прочихъ прехъ отъ 41° до 60° . Всѣ сіи воды прозрачностію своею подобны хрусталу, вкусъ и запахъ имѣютъ сѣрнопеченочный, который впрочемъ въ 24 часа изспребляется. По Фалку составныя части сущь: Глауберова соль, известковая земля, весьма малая часть сѣры, нѣсколько ээиру и признаки квасцовъ; а по Гильденштену: сѣра, алкалическая соль, кои смѣшавшись производятъ сѣрную печенку, и известковая земля. Вообще они употребляются при внутреннихъ и вѣшнихъ болѣзняхъ съ пользою.

В. Произведенія изъ царства растений:

Хлѣбъ не достаточно, просо, сарачинское пшено, поръ.

Кедръ растетъ въ изобиліи и чѣмъ ближе къ сѣверу, тѣмъ ниже спановится; на самыхъ высокихъ горахъ также росшу бываетъ малаго. Дубъ, береза, букъ не рѣдко составляютъ знашныя лѣса.

Дикая конопля наиболѣе растетъ по Тереку; шабакъ; кунжутъ родится по Тереку; солянки (*salicornia*) растутъ въ изобиліи по соленнымъ степямъ. Хлопчатая бумага (*gossypium*) растетъ по Тереку и въ Армянской обласши.

Груши, яблоки, сливы, вишни, персики (*Amygdalus Persica*), абрикозы (*Prunus Armeniaca*), каштаны (*Fagus castanea*), гра-нашы, винныя ягоды, маслины (*olea Europaea*), лимоны, апельсины, миндаль, виноградъ, фи-ники, сладкіе рожки (*Ceratonia siliqua*) и грецкіе орѣхи распушѣ на открытомъ воз-духѣ.

Шелковичное дерево (*Morus*) дикое произ-распаеѣ по Кавказской губерніи, Дагес-танѣ, Талымѣ и Грузіи; сверхъ сего засѣ-ваеѣся въ сихъ мѣстахъ сѣменами.

Крапъ (*Rubia tinctoria*) распеѣ мѣстами по Тереку, вайда (*Isatis tinctoria* и *Lusitanica*) дикая по Моздокской линіи.

Шафранъ (*Crocus sativus*) дикой нахо-дится въ Кавказскихъ горахъ близъ Моз-дока.

Шафлоръ или дикій шафранъ (*Carthamus tinctorius*) произраспаеѣ дикимъ по степ-ямъ около Терека и сѣеѣся нарочно.

Также раждающія здѣсь, дыни, арбузы, каперсы, яворъ, зеленичье дерево или сам-шитъ (*Buxus semper virens*), кипарисы, казац-кой можжевельникъ, ябвы, игра или шиш-ковое дерево (*Mespilus cotoneaster*).

с). Царство живошныхъ:

Прекрасныя лошади; буйволы по Кавказ-скимъ горамъ, особливо около Каспійскаго моря; рогащій скотъ; домашнія и дикія

козы и дикіе козлы; бобры, выдра, арчалы или каменные бараны, медвѣди, шакалы, куницы, горностаи, разнаго рода птицы и рыбы.

Жители, ихъ нравы, вѣра и обычаи:

Жители, обитающіе на Кавказскомъ перешейкѣ, состоятъ изъ разныхъ малыхъ народовъ; нѣкоторые изъ нихъ должны бытъ попомки тѣхъ Азіатскихъ ордъ, кои во время переселенія народовъ проходили чрезъ сіи горы, но большая часть состоитъ изъ первобытныхъ уроженцовъ. Числа ихъ опредѣлить, кажется, не возможно, хотя нѣкоторые Географы полагаютъ 1,000,000 душъ, могущихъ выставить до 100,000 воиновъ. Народы сіи большею частью совершенно необразованны и по причинѣ приписаній своихъ Князьковъ и дворянъ, бѣдны, но храбры. Главный ихъ промыслъ скотоводство; немногіе занимаются земледѣліемъ, а многіе напрошивъ того живутъ грабежемъ; ремесла и торговля между ними мало извѣстны.

Главные торговыя спашьи: лошади, овцы, воскъ, кожи, мягкая рухлядь, бурки, шелкъ сырецъ и невольники. Впрочемъ Кавказскія земли раздѣлены на многія малыя Ханства, не рѣдко изъ одной только деревни состоящія, или на такъ называемыя Княжества. Князьки или владѣтели управляють своими

подданными съ деспотическою властію ; но въ нѣкоторыхъ Ханствахъ они ограничены, и даже народѣ имѣетъ власть ихъ смѣнять. По главнымъ языкамъ , употребляемымъ между сими народами, можно раздѣлить ихъ всѣхъ на слѣдующія племена, кои суть:

1) Черкесы или Кабардинцы , называющіе сами себя Адиги, Турками и Ташарами называемые Черкасѣ (разбойникѣ), Аравиянами Мемаликѣ , Оссепинцами Касахѣ. Они обитающѣ: 1. Большую Кабарду; 2. Малую Кабарду; 3. Округѣ Бесленѣ , при рѣкѣ Лаба , которая впадаетъ въ Кубань; 4. Округѣ Темиргай при рѣкѣ Шагваша; 5. Округѣ Абасенѣ , преимущественно при рѣкѣ Пшаха; 6. Округѣ Пседухѣ; 7. Округѣ Хашукай и 8 округѣ Бшана. Сія воинственная нація могла бы быть опасна для всѣхъ своихъ сосѣдей , если бы она , не будучи раздѣлена на многія племена и подвластна разнымъ владѣтелямъ , составляла одно только государство, которое признавало бы одного только правителя. Важнѣйшее племя Черкесовѣ , живущихъ около Кубани , суть Семигорейцы , обитающіе въ 40 укрепленных деревняхъ и могущіе пославить на войну около 2000 конныхъ. Шагаки , живущіе въ окружностяхъ Турецкой крѣпости Анапы, имѣли нѣкогда на Черномъ морѣ свои собственныя корабли и производили морской

разбой. Кабардинцы заслуживаютъ имени
 полуобразованнаго народа. Они обихажива-
 ютъ въ плодотворной странѣ, которая граничитъ
 къ Сѣверу рѣкою Терекомъ, и отличаются
 отъ прочихъ Кавказскихъ народовъ своею
 красою. Мужчины бываютъ высокаго рос-
 та, имѣютъ правильныя черты лица, и
 дѣйствуютъ превосходно саблею. Женщины
 бываютъ нѣжнаго тѣлосложенія, имѣютъ
 бѣлую кожу, темнорусые волосы, правильное
 очертаніе лица, высокій ростъ и полныя
 груди. Въ Турецкихъ гаремахъ они счита-
 ются за первыхъ красавицъ. Князья Чер-
 кесскіе или дворяне, ш: е: всякій, кто не
 есть рабъ другаго, имѣетъ лошадь, всегда
 ходитъ вооруженный кинжаломъ и пистоле-
 тами, и рѣдко пресупаетъ чрезъ порогъ
 не перепоясавшись саблею и не накинувъ на
 плеча колчанъ. Наска и лапы закрываютъ
 его голову и грудь. Вся большая и малая
 Кабарда содержитъ 1500 дворянъ или Узде-
 ней, и 10,000 крестьянъ или рабовъ, способ-
 ныхъ къ войнѣ. Почва ихъ земли способна
 къ хлѣбопашеству, впрочемъ зима здѣсь
 бываетъ сурова и лѣтніе жары не продол-
 жительны. Все богатство Черкесовъ состо-
 итъ въ скотоводствѣ, въ стадахъ козъ,
 овецъ, рогатаго скота и лошадей. Они
 продаютъ шерсть и воскъ. Лошади ихъ
 красивы и отличаются отъ прочихъ Азі-

атскихъ лошадей своею проворностыю и ловностыю. Жеребятъ хорошей породы они клеймятъ разкаленнымъ желѣзомъ. Весьма достоинъ замѣчанія ихъ образъ правленія: каждый подданный естъ собственностъ владѣтельнаго Князя, хотя онъ его и не смѣетъ продать, но можетъ принудить къ службѣ, и не плашитъ никакой подаши. Дворяне должны спараться сохранять порядокъ и быть въ военной службѣ владѣтельнаго Князя, который имѣетъ ежедневно открытый столъ, для содержанія коего обязанъ каждый Черкесъ, имѣющій стада рогатаго скота, давать ежегодно опредѣленное число скотины. Тотчасъ послѣ рожденія, дитя царскаго поколѣнія удаляется изъ дома родительскаго и отдается на воспитаніе одному изъ дворянъ, у котораго онъ обучается охотѣ, разбою и военному искусству, дѣвушка же вьзашъ, шить и другимъ рукодѣліямъ, необходимымъ для хозяйства. У Черкесовъ существуетъ особое право господства, которое они называютъ кунди; за иностранца, которому они подарили оное, отвѣчаютъ хозяинъ, у котораго онъ живетъ, своею жизнью. Убійцу преслѣдуютъ сродственники и ничто не можетъ ихъ примирить. Еще въ 6^{мѣ} столѣтіи введена была Христіанская вѣра, но теперь остались отъ нея одни только признаки

развалившихся церквей и согнивших на кладбищах крестовъ. Знапные сего народа исповѣдають Магомешанскую вѣру; но впрочемъ въ законъ своемъ не свѣдуци, не имѣють ни мечешей, ни школъ, ниже духовныхъ, а проспой народъ вѣруеть во единого Бога Творца неба и земли. Находясь подъ начальствомъ Россійскимъ, чиняшъ они въ вѣрности присягу и дають аманатовъ. Съ самаго начала кажешся Черкесы имѣли собственныхъ своихъ Государей, но въ послѣдствіи времени они были по данники Аравишянъ, по Ташаръ, по Грузинцевъ; сіе продолжалось до конца шеснадашаго столѣтія, въ которое время они сдѣлались вассалами Россіянъ. Царь Іоаннъ Васильевичъ въ 1565 году послалъ свое войско подъ начальствомъ воеводы Дашкова на помощь Черкескому Князю Темрюку; но послѣ смерти Іоанна Васильевича они сдѣлались подвластными Крымскихъ Ташаръ; теперь признають надъ собою начальство Россіи. Языкъ ихъ нѣсколько походитъ на Ташарскій. Дома строятъ изъ плетня и обмазываютъ глиною; живутъ большими деревнями.

2. Абхазы или Абхазешы, живутъ по восточному берегу Чернаго моря и по Кубани. Они прежде были подвластны особливимъ Князьямъ, зависящимъ отъ Грузин-

скихъ Царей, а теперь зависящъ отъ Россіи. Управляются по своимъ обрядамъ. Что касается до вѣры, то примѣсны въ нихъ нѣкоторыя слѣды прежняго Христіанства.

Въ разсужденіи нравовъ, языка, жилищъ и образа пропитанія сходны съ Черкесами. Сей хищный народъ ведетъ опчасши разбойничью, опчасши кочевую жизнь и состоитъ изъ разныхъ небольшихъ племенъ, какъ то: изъ Нашугайцовъ, Наурусовцовъ, Шансиковъ, Убуховъ и проч.

3. Оссеинцы, вѣроятію потомки древнихъ Узовъ или Половцовъ, живутъ отъ источника Терека до Кура. Прежде находились надъ владѣніемъ Грузіи, а теперь подвластны Россіи. Всѣ они сложеніемъ тѣла спройны, крѣпки, рослу средняго, нравомъ грубы и склонны къ грабежу. Они по примѣру прочихъ Кавказскихъ народовъ занимающся болѣе скоповодствомъ и не большимъ земледѣліемъ.

4. Кисшы или Киспинцы, живутъ по Тереку и Сунжѣ, разсѣянными деревнями. Упражняющся въ скоповодствѣ и хлѣбопашествѣ. Къ симъ народамъ принадлежатъ племена Чеченцовъ, живущія на правой сторонѣ Терека, Ингуши и Карабулаки.

5. Кумыки занимающъ восточную часть высокихъ Кавказскихъ горъ, гдѣ прошекаетъ рѣка Сунжа. Они говорятъ особен-

нымъ Ташарскимъ нарѣчіемъ. Большая часть ихъ кочуетъ, а другіе живутъ въ постоянныхъ жилищахъ. Занимаются болѣе скотоводствомъ, а нѣкоторые пропитаніе снискиваютъ и охъ земледѣлія, и сѣютъ просо, пшеницу, овесъ, ячмень, а иногда и сарачинское пшено, имѣютъ у себя рыбныя ловли, и рыбу ѣдятъ гораздо больше, нежели прочіе Кавказскіе народы. Народъ сей весьма склоненъ къ грабительству и разбоямъ. Кумыки, состоящіе по большей части изъ разныхъ Нагайскихъ племенъ, живутъ къ Югу отъ Кизлярскаго уѣзда въ сѣверной части Дагестана на шакъ называемомъ Аграханскомъ полуостровѣ и управляются Князьями, подвластными Россіи.

6. Трухменцы или Туркоманы составляютъ безъ малѣйшей примѣси настоящій Ташарскій народъ, обитающій издревле по восточнымъ берегамъ Каспійскаго моря, и говорящій Ташарскимъ языкомъ по нарѣчію Турецкому. Они живутъ въ Россіи на западной сторонѣ Каспійскаго моря, куда перешли въ 1771 году. Главное ихъ богатство состоитъ въ скотѣ, а именно: въ хорошихъ лошадяхъ, рогатомъ скотѣ, козахъ, верблюдахъ, а болѣе въ овцахъ съ курдюками. Нѣкоторые изъ нихъ обитаютъ деревнями, но большая часть кочуетъ, вы-

бирая привольныя мѣста для своихъ огромныхъ стадъ. Вѣра у нихъ Магомеданская.

7. Нагайцы, многочисленный народъ, кочующій при Азовскомъ морѣ между Кубанью и Дономъ и часшію по Тереку. Видомъ лица походящій на Калмыковъ и волосы на головѣ имѣютъ черныя. Одни ведутъ изъ нихъ кочевую жизнь, а другіе постоянную. Главное ихъ упражненіе составляетъ скошоводство, кошорое состоитъ изъ лошадей, рогатаго скота, не большаго количества верблюдовъ, но болѣе всего изъ овецъ, а живущіе домами сѣютъ хлѣбъ, сверхъ того рачительно разводящій табакъ. Есть между ими кожевники, сѣдельники, скорняки и кузнецы. Кочевые Нагайцы живутъ въ войлочныхъ кибишкахъ, кошорыя сплечаются отъ кибишкѣ многихъ Азіатскихъ народовъ тѣмъ, что они при переноскѣ не могутъ разбираться, ни разкрываться, а спаваясь на шелѣжки цѣлыми и перевозятся съ одного мѣста на другое. Всѣ послѣдуютъ Магомеданскому закону.

8. Грузинцы, народъ неизвѣстнаго происхожденія, обитающій по разнымъ мѣстамъ Кавказской губерніи; впрочемъ какъ первобышней народъ живутъ въ Грузіи.

9. Армяне. Они производятъ изъ страны, лежащей къ Сѣверу отъ Персіи и Месопотаміи, а къ Югу отъ Чернаго и Каспій-

скаго морей, изъ спраны знаменитой, ко-
порая первая послѣ всемірнаго попопа
освободилась отъ водъ, и была позорищемъ
многихъ знаменитыхъ и важныхъ событийъ
въ Испоріи Римлянъ и Грековъ; съ 1515 г.
когда они подпали подъ иго Османскаго вла-
дычества, многочисленными семействами
переселились въ разныя части свѣта, гдѣ,
подобно Евреямъ, живутъ они разбѣнно, и,
подобно имъ, имѣютъ отличныя свойства,
напоминающія о первобытномъ ихъ отече-
ствѣ. Они весьма склонны къ спрансиво-
ванію и къ торговлѣ. Въ Персіи завели они
селенія, особенно близъ Испагани, и не-
усыпную дѣятельностію своею скоро сдѣ-
лали ее средопочіемъ Азіатской торговли;
а въ Гиланѣ довели шелководство до воз-
можнаго совершенства. Вообще можно ска-
зать, что они отважностію и неушоми-
мою дѣятельностію въ торговлѣ отлича-
ются отъ другихъ Азіатскихъ народовъ,
любящихъ предаваться роскоши и празд-
носпи. Армянскіе купцы опвозили товары
свои въ иностранныя земли, и заключили
съ Россіею практашъ, по коему Армянс-
кимъ купцамъ былъ дозволенъ свободный
прѣздъ чрезъ ея земли, и они воспользо-
вались симъ преимуществомъ во всей
полношѣ; вѣзди съ своими шелковыми и

другими товарами по Каспійскому морю, или чрезъ Тапсарію въ Астрахань, попомб по Волгѣ и наконецъ въ Москву. Россіане въ то время не имѣли еще никакихъ гаваней при Балтійскомъ морѣ, и Армяне вѣздили въ Архангельскъ по Бѣлому морю, куда они отправлялись съ разными товарами, оттуда оббѣзжали Сѣверный мысъ Лапландіи и посѣщали западные сыраны Европы. По продажѣ своихъ товаровъ, они немедленно возвращались Средиземнымъ моремъ и привозили произведенія Европы въ свое отечество. Симъ путемъ они первые привозили на Востокъ Англійскія и Голландскія сукна, стеклянную посуду изъ Венеціи и всѣ въ то время извѣстныя издѣлія Европейской промышленности. Промышленность Европейцевъ хотя нынѣ открыла другіе торговые пути и Азіатцы не привозятъ болѣе своихъ товаровъ для мѣны ихъ на наши произведенія; однакоже Армяне и по сіе время почитаются самыми дѣятельными купцами, кои повсюду во внутренности Востока производятъ торговлю. Въ Индіи внутренняя торговля большею частію находится въ ихъ рукахъ, и караваны, идущіе изъ Индіи, Персіи, Малой Азіи и разныхъ частей Турецкаго Государства, состоятъ большею частію изъ Армянъ.

Григорій Назіанзинъ обратился Армянъ въ Христіанскую вѣру. Императоръ Θεодосій назначилъ его Пашріархомъ Константинопольскимъ, но онъ сему высокому сану предпочелъ званіе проповѣдника между язычниками. Его памяшь хранился еще въ разныхъ преданіяхъ между Армянами, и даже Магомешане споль уважають его, что они даровали основанной имъ церкви въ большомъ монастырѣ Эчміадзинѣ, не далеко отъ Эривани при подошвѣ горы Араратъ, такое преимущество, коего не имѣетъ никакая другая церковь въ ихъ владѣніяхъ, а именно: употребленіе колоколовъ. Отъ того и понынѣ называется она *Тшангле-Тшигле*, ш. е. колокольная церковь. Армяне начинаютъ свое лѣтосчисленіе отъ кончины Св. Григорія, съ 557 года. Успѣхи Христіанства на Востокъ съ сего времени были такъ быстры, что во время вторженія Турковъ въ Ани, славной городъ Арменіи, считалось пріиспа церквей, изъ коихъ въ послѣдствіи многія упразднены. Однакожь Армянская церковь существуетъ еще въ полной силѣ. Кромѣ Епископовъ, Священниковъ и Діаконовъ, она имѣетъ еще такъ называемыхъ Вершанишовъ, или духовныхъ учителей; народъ почиаетъ ихъ людьми весьма учеными; имъ позволено говорить проповѣди сидя. Ихъ мнѣнія почищаются правиломъ

правовѣрія. Кромѣ великаго поста передъ Пасхою, Армяне наблюдаютъ еще многіе другіе посты. Омѣ мяса зайцевъ имѣютъ они споль же великое отвращеніе, какъ Евреи омѣ свинины. Они полагаютъ, что заяцъ имѣетъ извѣстныя привычки, кои весьма сходны съ человѣческими, и сверхъ того большую наклонность къ меланхоліи; и какъ сами Армяне склонны къ оной, то и бояшся, чшобы употребленіемъ заячьяго мяса не усилилъ оной. Священникамъ вступать во второй бракъ воспрещается. Мірянамъ хотя и позволяется вступать въ претій бракъ, однако же онъ почитается предосудительнымъ.

Молодые люди не отдѣляются омѣ своего семейства, сколько бы оно ни было многочисленно; вступивъ въ бракъ, они приводятъ своихъ женъ въ опеческій домъ и живутъ въ патриархальномъ обществѣ.

10. Лезгинцы. Сей многочисленный народъ обитаетъ въ Восточныхъ странахъ Кавказа и беспокоитъ своими внезапными нападеніями Армянъ, Персовъ, Грузинцевъ и Турковъ. Свобода научаетъ ихъ быть храбрыми, недоспашокъ во многихъ необходимостяхъ принуждаетъ ихъ прибѣгать къ разбою, и все то, чшо они шолько могутъ украсъ у своихъ сосѣдей, то они имѣютъ право почитать за свою собственность.

Хозяйствомъ занимающся однѣ только женщины, кои пригопавлиють также одѣялы, сукна и плащи изъ нѣжной и тонкой шерсти своихъ овецъ. Сей хищный народъ состоить изъ разныхъ племенъ, управляемыхъ Князьками или Ханами. Важнѣйшія Ханства суть: а) Аварское, коего жители происходятъ отъ древнихъ Аваровъ. Главное мѣстечко Аваръ или Хунзаръ, въ коемъ дѣлаются тонкія шерстяныя матеріи. в) Ханство Гази Кумикъ, управляемое чепырьмя Князьками. Важнѣйшее мѣсто есть городъ Казамишъ, коего жители работаютъ шерстяныя матеріи, желѣзныя и спальныя издѣлія, ружья и проч.

Кубаши или Кубешенцы, живущіе на границахъ Дагестана, подвластны Хайдакскому Хану. Сей трудолюбивый и достачный народъ происходитъ отъ Христіанскихъ Европейцевъ и содержишь оружейныя заводы, кольчужныя, коверныя и войлочные фабрики; произведеніями оныхъ и разными другими товарами Кубаши производящъ большой торгъ и отправляющъ нѣкоторымъ образомъ должностъ маклеровъ въ торговлѣ, производимой между Россією и Персією.

Кромѣ сихъ народовъ обитають въ Кавказскихъ земляхъ въ большомъ количествѣ Жидаы, Цыгане, кои вездѣ скипаются и занимаются мѣлочною торговлею, Персіане, Бухарцы, Греки и проч.

Всѣ Кавказскія земли можно раздѣлить на лежащія по сію сторону и по ту сторону Кавказскихъ горъ.

Къ первымъ относяся: Кавказская Губернія съ землею Черноморскихъ Козаковъ.

Ко второму разряду причисляюся: Ширванъ, Дагестанъ, Грузія, Мингрелія, Имеретія, Талышъ и Армянская областъ.

ГЛАВА ВТОРАЯ.

КАВКАЗСКАЯ ГУБЕРНІЯ.

Границы. Положеніе и величина.

Кавказская Губернія окружена Губерніями Аспраханскою, Сарашовскою, жилищемъ Донскихъ Козаковъ, Екашеринославскою и Таврическою Губерніями, Грузією, Дагестаномъ и Каспійскимъ моремъ. Величина сей Россійской Губерніи равняется 2600 квадрапнымъ милямъ. Первобытно сія спрана была жилище Гунновъ и Аваровъ, прежде нежели они переселились въ Европу въ 4^{мъ} и въ 6^{мъ} столѣтіи. Еще и шеперь видны ошашки многихъ большихъ городовъ, кошорые разрушилъ Тамерланъ подъ конецъ 14^{го} столѣтія. Россія завоевала ее

у Нагайскихъ Ташаръ въ 1554 году, кошорые обитають въ сихъ странахъ по сіе время.

В о д ы.

Сія Губернія наводняется рѣками Терекѣмъ, Кумою, верхними частями Маныча и Кубани и нѣкошорыми другими рѣчками.

Почва и произведенія:

Частии сей Губерніи, лежащія при подошвѣ Кавказскихъ горъ составляютъ превосходныя, какъ по климату, такъ и по плодородію своему земли. Здѣсь на открытомъ воздухѣ расшуть свойственныя теплѣму климату плодоносныя деревья, какъ-то: персики, абрикосы, кашшаны, смоковницы и гранатовыя деревья; также сами собою произрастають около Терека: маріона, шафранъ, хлопчатая бумага, и разведено нѣсколько кунжущаго сѣмени; особливо много родинся винограду по рѣкамъ Тереку и Кумѣ, есть здѣсь довольно лѣсу; самое хлѣбопашество по горнымъ ошлогостямъ и долинамъ производится съ успѣхомъ; на поляхъ сѣють большею частію просо, потомъ пшеницу и ячмень, разводять также табакъ; здѣсь родинся великое множество

арбузовъ и дыней. Сѣверная напрошивъ этого частъ песчана, суха и содержишь со-
лоноватыхъ степи. Сѣ особливою прибылью
обитахъ сей Губерніи занимающа ско-
пководствомъ и содержишь великое мно-
жествъ рогатаго скота, лошадей и овецъ,
а нѣкоторыя и нѣсколько верблюдовъ. До-
вольно важно шелководство въ окружности
Кизляра, а виноградъ сей страны и получа-
емая изъ него вина и водки составляютъ
важную отрасль внутренней торговли.
Пчелы ведутся у многихъ, и нѣкоторыя
держатъ нарочитые пчельники. При рѣкѣ
Терекѣ находящіяся пчелицы, употребляемыя
съ пользою отъ разныхъ болѣзней. Зна-
нѣйшія изъ нихъ Св. Петра, Св. Екате-
рины, Св. Павла и Св. Маріи. Главныя про-
изведенія сей Губерніи: разный рогатый
скотъ, кожи, овчины, шерсть, сало, медъ,
воскъ, войлока, свѣжій и сушеный вино-
градъ, виноградное вино и виноградная
водка.

Ж и т е л и .

Число жителей простирается до 200,000
душъ. Кромѣ Россіянъ живущъ здѣсь:
Армяне, Грузинцы, Оссеинцы, Черкесы,
разныя орды Нагайцовъ, Трухменцы, Аба-
зинцы, коихъ считается до 25,000 душъ.

Г о р о д а :

Сія Губернія состоишь изъ 5 уѣздовъ, въ коихъ слѣдующіе города :

1. Ставрополь, Губернскій городъ и крѣпость, при вершинѣ рѣки Ташлы, имѣеть до 2000 жителей, состоящихъ изъ Россіянъ, Армянъ, Грузинцевъ и Грековъ, мыловаренные и кожевенные заводы; въ уѣздѣ его производится лучшее хлѣбопашество и находится довольно винокуренныхъ заводовъ.

2) Георгіевскъ, прежде бывшій Губернскій городъ, съ крѣпостію на берегу малой Кумы. Въ уѣздѣ сего города находятся разныя крѣпости и форпоссы. Жители, состоящіе изъ Россіянъ, особливо изъ Козаковъ и изъ Армянъ, производятъ прибыточное хлѣбопашество, скотоводство и садоводство, а послѣдніе занимающіяся торговлею.

3. Александровъ съ крѣпостію, при вершинѣ рѣки Томузловки, текущей къ р. Кумѣ.

4. Моздокъ съ крѣпостію при рѣкѣ Терекѣ подъ 62° 42' долгошы и 43° и 43' широшы, заложенъ въ 1765 году. Сей городъ имѣеть два водочно-виноградныя и 15 кожевенныхъ заводовъ. Жители, состоящіе изъ Россіянъ, Грузинцевъ, Армянъ и Горскихъ народовъ, занимающіяся скотоводствомъ, садоводствомъ и шелководствомъ, отъ части и тор-

говлею. Въ Моздокскомъ уѣздѣ заведены противъ Горскихъ народовъ разныя крѣпости и форпосты, изъ коихъ важнѣйшія: крѣпость Науръ, противъ которой находятся шеплицы Св. Екашерины и Св. Павла; крѣпость Владикавказъ, гдѣ содержишься знашый гарнизонъ для конвоя ѣдущимъ изъ Россіи въ Грузію и обратно, и форпостъ Григоріопольскъ.

5. Кизляръ, крѣпость при рукавѣ Терека въ 60 верстахъ отъ его устья, подъ 64°, 10' долгошы и 43° и 51' широшы; заложенъ въ 1735 году. Сей городъ имѣетъ около 7,000 жителей, кои большею частію суть Грузинцы и Армяне, 66 водочныхъ виноградныхъ и 13 кожевенныхъ заводовъ, и 8 бумажныхъ шкаленъ, на коихъ шкутся разныя матеріи. Въ здѣшнемъ городѣ и въ окрестностяхъ онаго жилиши успѣшно занимаются разведеніемъ виноградныхъ садовъ, шелководства и частію кунжушнаго сѣмени. Главный промыслъ жителей сего города есть дѣланіе Французскихъ водокъ и винъ. Для распространенія и усовершенствованія винодѣлія учреждено здѣсь виноградное училище. Купечество здѣшнее, особливо Армяне и Персіяне, отправляющъ торгъ съ Персіею и разными Кавказскими народами. Россійскія селенія, заведенныя по Тереку и по дорогѣ, ведущей изъ Аспрахани въ Киз-

лярѣ, укрѣплены и населены Гребенскими и Семейными Козаками, для защищенія отъ нападенія Горскихъ жишелей.

Кѣ землямъ, лежащимъ по сію сторону Кавказскихъ горѣ, должно еще причислишь:

Земли Черноморскихъ Козаковъ, смежныя съ жилищами Донскихъ Козаковъ, съ Кавказскою Губерніею, рѣкою Кубанью, Таврическимъ проливомъ и Азовскимъ моремъ. Они простираются отъ южныхъ береговъ Азовскаго моря по правому берегу рѣки Кубани до устья впадающей въ нее рѣчки Лабы, куда причисляется и островъ Тамань. Хотя сіи земли состоятъ изъ плодородной почвы; но какъ жишели занимаются болѣе скотоводствомъ, рыбною ловлею и добываніемъ соли въ озерахъ, принадлежащихъ симъ Козакамъ, а пошому хлѣбопашество мало-важно. Число жишелей мужескаго пола простирается до 18,000.

Главныя мѣста суть :

1. Екашеринодарѣ, есть главное сей земли мѣсто; построено Козаками въ 1792 году, со времени поселенія ихъ на сей землѣ, съ небольшимъ укрѣпленіемъ для прикрытія Кубанской границы. Въ немъ учреждено войсковое Правительство и пребываетъ

Кошевой Ашаманъ, подчиненный Полиціи Военнаго Губернатора.

2. Таманъ, крѣпость на восточной сторонѣ Таврическаго пролива; построена близъ древняго города Тамана или Фанаторіи.

3. Бугасъ, военная слобода или форпостъ.

4. Темрюкъ и 5 Копылъ, крѣпости при рѣкѣ Кубани.

Сверхъ сихъ заведены по рѣкѣ Кубани и другимъ рѣчкамъ по числу полковыхъ куреней около 40 селеній, управляемыхъ куренными Ашаманами.

ГЛАВА ТРЕТЬЯ.

Провинція Дагестанъ.

Границы и раздѣленіе.

Дагестанъ граничитъ къ Сѣверу широкими рукавами рѣки Хошонъ, изъ коихъ первый, т: е: сѣверный впадаетъ въ Аспранской заливъ, а второй въ Каспійское море; къ Востоку Каспійскимъ моремъ; къ Югу провинцію Ширванъ и къ Западу съ Грузією. Сія страна, какъ показывается самое имя Дагестанъ, очень гориста и раздѣляется на Лезгистанъ, Шамгалъ, Хансво Дербенъ и округъ Табассеранъ.

Лезгистанъ есть ничто иное, какъ продолженіе Каспійскаго хребта, и обитаетъ дикимъ, разбойничьимъ народомъ Лестинцами.

Округъ Шамгалъ есть сѣверная часть Дагестана, заключаетъ въ себѣ около 100 верстъ въ длину и около 60 верстъ въ ширину. Что касается до округа Табассерана, то онъ простирается почти на пятьдесятъ верстъ въ ширину, до вершинъ Лезгинскихъ горъ, кои хотя покрыты густыми лѣсами, однакожъ сіе не препятствуетъ долинамъ быть плодоносными. Число жише-

лей сего округа проспирается, по увѣренію нѣкошорыхъ пушешеспвенниковъ, до десяти тысячъ семействъ; Ханство же Дербентское имѣетъ 30 верстъ въ длину и 12 верстъ въ ширину.

Города сей провинціи.

Дербентъ, столица Дагестана, занимаетъ мѣсто древней Албаніи, города, кошорый полагаютъ основалъ Александръ Великій. Онъ лежитъ при рѣкѣ Рулакѣ, подъ 41° и 52' Сѣверной широты, и содержитъ около 640 домовъ, населенныхъ Армянами, Мусульманами, Жидами и Россіянами. Сей городъ защищенъ каменною стѣною съ круглыми башнями; впрочемъ крѣпость, построенная на вершинѣ скалы, по причинѣ дальнаго разстоянія не можетъ защищать городъ и гавань. Здѣсь видны еще, въ нѣкошоромъ разстояніи отъ города, ошпашки стѣны, называемой Гогъ или Магогъ, кошорая просширалась, по преданію древнихъ Географовъ, отъ Чернаго моря до сей крѣпости. Она была необыкновенной толщины, и продолжалась къ западу чрезъ самыя крушыя горы. Такъ, какъ знаменишые водопроводы, усшроенные Аравишыянами, нынѣ разрушены, то жишели Дербента должны употреблять колодезную воду, коей весьма недостапочно для ежедневнаго употребленія.

Персіяне завладѣли симъ городомъ во времена Хосроя - Нуширвана, и преданіе говорило, что сей знаменитый Князь дозволилъ, по причинѣ важности сего мѣста, правителю сего города сидѣть во время суда на золотомъ тронѣ. Аравіяне овладѣвъ въ послѣдствіи времени онымъ, назвали Дербентъ Бабъ - эль - Исламъ (врата огненные). — Съ 1796 года симъ городомъ владѣютъ Россіяне.

Тарку, главный городъ округа Шамгалъ, содержишь, по увѣренію Барона Биберштейна, около 10,000 жителей. Сей городъ лежишь подъ 42° и 50' сѣверной широты, при берегахъ небольшого озера Акъ - Кулъ, въ 10 верстахъ отъ Каспійскаго моря. Шелководство и хлѣбопашество суть главные промыслы жителей, между коими найдется много Армянскихъ и Грузинскихъ купцовъ.

Кубаша при рѣкѣ Койсу, укрѣпленный городъ съ 6,000 жителей; имѣетъ коверныя и войлочные фабрики; сверхъ того дѣлаютъ здѣсь много лавъ и ружьевъ.

Табассеранъ, торговый городъ, есть мѣсто пребываніе владѣтельнаго Князя Лестинцовъ, признающихъ владычество Россіи, и составляетъ средоточіе торговли, производимой между Персіею и Дагестаномъ.

Низабадъ или Низовалъ, приспанъ съ якорнымъ мѣстомъ.

Наринъ - Кале съ рейдою; жители опп-
правляющъ торгъ съ Астраханью и Пер-
сіею, занимаясь также пригошовленіемъ
разныхъ шелковыхъ матерій.

Куба, при рѣкѣ Дели, съ оружейнымъ за-
водомъ. Близъ онаго на горѣ Гипрѣ - Илья
находится славный Греческій монастырь.

Тагай, довольно значительный городъ,
кого жители занимаются рыбною ловлею и
шелководствомъ.

ГЛАВА ЧЕТВЕРТАЯ.

ПРОВИНЦІЯ ШИРВАНЪ.

Положеніе и границы.

Провинція Ширванъ, занимающая большую часть Кавказа, простирается на 300 верстъ вдоль Каспійскаго моря отъ Савашскихъ горъ, опраслей Кавказскаго хребта до устья рѣки Кура. Ширванъ граничитъ къ Востоку: Каспійскимъ моремъ; къ Сѣверу Дагестаномъ; къ Югу и къ Юго-западу рѣкою Куромъ, Моганскою степью; къ Сѣверо - западу Грузіею.

В о д ы.

Множество не большихъ рѣкъ орошаютъ сію провинцію и затрудняютъ походы войскъ. Почва здѣсь довольно плодородна.

Г о р о д а.

Новая Шамаха, торговый городъ при рѣкѣ Акмъ - Су, въ 50 верстахъ отъ рѣки Кура и Каспійскаго моря. Сей городъ построенъ въ видѣ чешвероугольника: каждая сторона имѣетъ 800 футовъ въ длину. Стѣны довольно шверды, выстроены

изъ несжѣнаго кирпича и окружены широкимъ и глубокимъ рвомъ. Когда сей городъ въ 1795 году взялъ прислупомъ Ага - Могамедъ Ханъ, тогда считалось въ ономъ около 10,000 жителей; но теперь большая часть города и селеній начинаютъ снова населяться и воспроизводиться.

Баку, большой городъ на Абшеронскомъ полуостровѣ, лежитъ подъ 42° и $22'$ сѣверной широты; его гавань есть самая обширная и лучшая на всемъ Каспійскомъ морѣ. Сей городъ, взятый въ 1801 году Россіянами, окруженъ двойною стѣною и глубокимъ рвомъ, вырытымъ во времена Пепра Великаго. Баку довольно долгое время славился у Гвевровъ или огнепоклонниковъ, и прежде завоеванія сей страны Сарацинами, его ежегодно посѣщали нѣсколько тысячъ мольщиковъ. Количество добываемой здѣсь нефти очень велико. Нефть или горное масло собирается въ глубокихъ колодцахъ и количество ежедневно вычерпываемаго сего вещества проспирается отъ 1000 до 1500 фунтовъ. Можно полагать, что сіи источники неизчерпаемы, ибо какъ скоро накопившееся горное масло будетъ вынуждено изъ колодца, то оный тотчасъ снова наполняется. Жители его употребляютъ вмѣсто масла для освѣщенія. Оно горитъ довольно яркимъ свѣтомъ, но причиняетъ множест-

во дыма и раждаетъ непріятный запахъ. Въ окружностяхъ города Баку, въ семи верстахъ отъ источниковъ горнаго масла, находишся храмъ Гвебровъ, называемый Ашпехъ-Кудахъ. Онъ замѣчашеленъ какъ по своимъ развалинамъ, такъ и по явленію на поверхности земли голубовашаго огня. Здѣсь выстроено нѣсколько хижинъ, коихъ полъ высланъ бипою извѣстью, дабы воспрепятствоватьъ появленію пламени во внушенности самаго строенія. Ежели нужно сварить пищу, то должно только провернуть дыру въ полу и приблизить горячее тѣло, отъ чего тотчасъ появляется пламя около полъ-аршина вышины. Когда хопашъ потушитъ огонь, тогда должно только засыпать отверстіе землею.

Старая Куба, столица Кубинскаго Ханства, есть самый лучший и всѣхъ болѣе населенный городъ въ провинціи Ширванъ. Онъ укрѣпленъ съ трехъ сторонъ высокою стѣною съ круглыми башнями, съ четвертой же стороны сей городъ орошается рѣкою Делишай, коея берегъ такъ крутъ, что составляетъ родъ укрѣпленія.

Салмянъ, на островѣ Салмянъ на рѣкѣ Куръ, славится своею рыбною ловлею, которая весьма изобильна. Что касается до самаго города, то онъ есть ничто иное,

какъ собраніе бѣдныхъ и низкихъ хижинъ, населенныхъ рыболовами.

Старая Шамаха, была нѣкогда значительный и хорошо населенный городъ, но нынѣ большая часть ея находится въ развалинахъ, а жилища весьма бѣдны. Сей городъ лежитъ на оплохой горѣ и имѣетъ весьма красивый видъ.

Съ тѣхъ поръ какъ сія провинція въ 1500 году была завоевана Шахомъ Измаиломъ I^{мѣ}, она находилась непрерывно во власти Персовъ, до прекращенія династїи Софіевъ; въ то время Ханы Шамахской, Бакинскій и Самъянскій объявили себя независимыми отъ Персїи и продолжали сохранять свою независимость до тѣхъ поръ, пока Россїя не завоевала всѣ сіи города и всю страну лежащую между городами Баку и Елизаветполемъ. Лезгинцы, которые обитаютъ горы сей провинціи, управляются своими двумя независимыми владѣтельными Князьями. Первый, называемый Ума - Ханъ, повелѣваетъ только Аварами, потомками древнихъ Гунновъ, кои появились въ первый разъ въ 558 году въ царствованіе Императора Юстиніана. Господинъ Карамзинъ, въ своей Исторїи Россійскаго Государства, говоритъ: что сей народъ, который обитаетъ Кавказъ, есть остатки древнихъ Аваровъ, которые были покорены Турками,

и что Огоры или ложные Авары удержали сіе названіе. Они удержали еще невѣжество и суровость своихъ предковъ и ихъ можно послѣ Лезгинцовъ, обитающихъ въ Дагестанѣ, почестъ за самой дикой и необразованной народъ во всей Азіи.

Второй Бушай - Ханъ управляетъ значительными свободными семействами Кумуиковъ, кои обитаютъ горы, лежащія между рѣками Самуръ и Дели.

ГЛАВА ПЯТАЯ.

ПРОВИНЦІЯ МИНГРЕЛІЯ.

Древнее государство Колхиду образуютъ нынѣшнія провинціи Мингрелія, Имеретія и Гуріель или Гурія; оно простиралось вдоль береговъ Чернаго моря отъ города Требизонша до границы Черкесской земли. Оно со всѣхъ сторонъ было окружено Кавказскими горами и Арменіею, и орошаемо болѣе нежели двадцатью рѣками, между коими самая большая была Фахсѣ или нынѣшній Ріонъ. Сія страна была покрыта непроходимыми лѣсами, кои доставляли большую пользу; но около морскихъ береговъ почва шакъ сыра и болошиста, что ее не возможно обрабатывать; по сей при-

чинѣ жишели сихъ спранѣ весьма рѣдко употребляютъ въ пищу хлѣбѣ, а замѣняютъ его блюдомъ, называемымъ Гоми, которое состоитъ изъ небольшихъ зеренъ, похожихъ на кишенецѣ. Естественныя произведенія сихъ земель очень мало различны отъ произведеній Грузіи; здѣсь родился довольно хорошій виноградъ, также разнаго рода древесныя плоды. Жишели Колхиды, по увѣренію знаменитаго Греческаго Историка Геродота, производятъ отъ Египетской колоніи, основанной Семирамидою; вѣроятно же они суть одного происхожденія съ древними Лацами, кои оставивъ свою землю, въ которой обитали на Сѣверѣ при Черномъ морѣ, раздѣлились на двѣ большія орды, изъ коихъ первая переселяясь мало по малу съ одного мѣста на другое по берегамъ Понта Евксинскаго, наконецъ поселилась къ Юго - Востоку отъ Трапезонда, и отъ сихъ производятъ обитатели Мингреліи. Вторая орда, достигнувъ Дагестана, поселилась въ горахъ Кавказскихъ, образовала тамъ особый народъ, извѣстный подъ именемъ Лезгинцовъ, который по сіе время удержалъ свою независимость и далъ сей спранѣ названіе Лезгистанъ. Первобышныя обитатели Мингреліи были трудолюбивы, любили торговлю и занимались ремеслами; но нынѣ они,

каѣ и всѣ прочіе народы, обитающіе Кавказѣ, находяшся въ состояніи невѣжества и бѣдности.

Древнее государство Колхида будучи завоевана Киромъ, Царемъ Персидскимъ, была присоединена къ обширной Персидской Монархіи и составляла часть оной до тѣхъ поръ, пока Александръ Великій, Царь Македонскій, разрушилъ государство Персидское. Послѣ смерти сего завоевателя завладѣлъ Колхидою Мишпридатъ, который былъ разбитъ Помпеемъ. Впрочемъ сія страна никогда не составляла Римскую провинцію, но была причиною долговременной и кровопролитной войны между Императоромъ Юстиніаномъ и Персидскимъ Царемъ Хосроемъ - Нуширваномъ, которая продолжалась нѣсколько лѣтъ. Тогдашнѣ послѣ удаленія изъ сихъ странъ Римскаго войска, Мингрелія была подвержена вторженію въ оную дикихъ ордъ Лесгинцовъ, кои, завладѣвъ оною, управляли ею долгое время, пока были выгнаны опшуда Турками, кои въ послѣдствіи времени уступили сію землю Россіи.

Г р а н и ц ы.

Мингрелія, составляющая большую часть древней Колхиды, граничитъ къ Сѣверу Кавказскими горами; къ Западу Чернымъ

моремъ и Турецкимъ округомъ Ахалцигскимъ ; къ Юго - Востоку Гуріею и къ Востоку Имеретіею и рѣкою Факсомъ.

В о д ы.

Рѣка Факсъ, соединясь съ рѣкою Квирила, получаетъ названіе Ріона ; онъ беретъ свое начало изъ горы Фасъ , опрасли горъ Саванеши. Дѣлается судоходною при городѣ Сарапена , потомъ принявъ множество маленькихъ рѣчекъ , чрезъ что увеличивъ свое теченіе, впадаетъ въ Черное море.

Рѣка Ингури беретъ свое начало изъ горъ въ округѣ Авксацигскомъ , протекаетъ мимо стѣнъ города Рушъ и впадаетъ въ Черное море. Недалеко отъ своего источника сія рѣка раздѣляется на два рукава , кои болѣе между собою не соединяются и получаютъ различныя наименованія ; правый рукавъ удерживаетъ имя Ингури, лѣвый же, получивъ названіе Цхенисцкале, протекаетъ всю Мингрелію отъ Сѣвера къ Югу и впадаетъ въ рѣку Факсъ , въ семи верстахъ ниже вѣрбоши Поши.

Тегхури , довольно широкая рѣка , вытекаетъ изъ горъ Алани и Саванеши и впадаетъ въ Факсъ , въ десяти верстахъ ниже устья рѣки Цхенисцкале. Быстрая Абаша выходитъ изъ горъ близь деревни Марцелъ

или Маршвилъ и впадаетъ въ рѣку Тегхури, при деревнѣ Ношакшица.

Ж и т е л и.

По свидѣтельству Дк. Рейнега число жителей Мингреліи простирается до 400,000 душъ мужескаго пола, кои, по увѣренію сего путешественника, не взирая на строгое запрещеніе Россійскаго Правительсва, отпускающъ ежегодно около 12,000 невольницъ въ Турцію. Женщины сей страны славятся своею красою, также, какъ и Черкашенки и Грузинки. Старыя употребляютъ все искусство, чтобы поддерживать свою красоту, между тѣмъ какъ молодыя довольствуются только однимъ черненіемъ своихъ бровей. Онѣ носятъ покрывало, которое закрываетъ только боковыя и заднюю часть головы; онѣ проворны и разговорчивы, коварны и преданы пьянству. Жители Мингреліи не имѣютъ городовъ, построенныхъ на Европейскій образецъ; ихъ города и селенія состоятъ изъ домовъ, другъ отъ друга совершенно отдѣленныхъ. Главное ихъ занятіе есть охота, и они почитаютъ за самое большое счастье имѣть красивую лошадь, ученую собаку и хорошаго сокола; главный ихъ промыселъ есть торговля невольниками и иногда за недос-

шапкомъ оныхъ продаютъ своихъ собственныхъ дѣшей.

Почва и климатъ.

Сія страна покрыва большею частію густыми лѣсами, худо обрабошана и не доставляетъ нужнаго количества хлѣба для ежедневнаго употребленія. Здѣсь родится весьма много винограда, изъ кошораго добывается весьма хорошее вино, также здѣсь находятся весьма хорошія пастбища, кошорыя доставляютъ хорошую пищу бышрымъ и красивымъ лошадямъ Мингреліи. Дожди, замѣчаемые довольно часто въ сей странѣ лѣтомъ, хотя возобновляютъ зелень засохшихъ полей, однакожъ они дѣлаютъ сіе время года сырымъ и нездоровымъ. Поля всѣ изобилуютъ дичью разнаго рода, а горы служатъ прибѣжищемъ множеству дикихъ звѣрей. Мясо и свинина здѣсь весьма дешевы. Мингрельцы производятъ довольно значительный торгъ съ Турками, кои отсюда вывозятъ шелкъ сырецъ, ленъ, невыдѣланныя кожи, воскъ, медъ и множество невольницъ, кои рассылаются по гаремамъ Пашей и другихъ богачей.

Города.

Иллори, небольшой укрѣпленный городъ при рѣкѣ Галадсва, окруженъ стѣною и

населенъ различными племенами всѣхъ народовъ, обитающихъ Кавказъ.

Рушъ, крѣпость на правомъ берегу Ингури, стѣны ея разрушены.

Егерсѣ или Егери, называемый Турками Джевари, лежишъ на лѣвомъ берегу рѣки Ингури, почищается за самую лучшую крѣпость во всей Мингреліи; сей городъ довольно хорошо населенъ и выстроенъ.

Гурци, хорошо выстроенная и населенная крѣпость, лежишъ на лѣвомъ берегу Тегхури.

Хопи, довольно значительный торговый городъ, лежишъ между рѣками Абаша и Гиппусъ; онъ есть средоточіе всей Турецкой торговли въ Мингреліи.

Реція, построенъ на берегахъ рѣки Гиппусъ, есть столица владѣтельнаго Князя въ Мингреліи. Въ окружностяхъ сего города разводятся весьма много шелку, также привозится сюда весь шелкъ добываемый въ Мингреліи, который отчасти продается оптомъ, отчасти на здѣшнихъ фабрикахъ употребляется на выдѣлываніе простой шафшы и довольно хорошихъ носовыхъ плашковъ, похожихъ на Осшъ - Индскія.

Цагхери, между рѣками Цхеницкале и Кубшшкали, весьма красивый городъ, есть лѣшняя резиденція владѣтельнаго Князя.

Тцаликара, большой городъ на правомъ берегу рѣки Гиппуса, есть самый огромный и великолѣпный городъ въ Мингреліи.

Тредія или Тцилори, богатый городъ при устьѣ рѣки Цхеницкае, населенъ разными племенами Кавказскихъ народовъ и преимущественно Жидами.

Изауръ или Савашополи, торговый городъ при Черномъ морѣ, довольно хорошо выстроенный. Въ окрестностяхъ сего города находится мѣстечко Тежховитасъ, въ коемъ выстроена Христіанская Церковь, гдѣ пребываетъ Пашіархъ Мингрельцовъ, исповѣдующихъ Христіанскую вѣру.

ГЛАВА ШЕСТАЯ.

Провинція Имеретія.

Подъ названіемъ Имеретіи или Иберіи въ древнія времена извѣстна была плодосная страна въ Сѣверо - Западной Азіи, которую составляла большая плоскость, окруженная со всѣхъ сторонъ высокими горами, вѣроятно часть нынѣшней Грузіи. Въ древнія времена принадлежала сія земля безъ сомнѣнія къ Персидской Монархіи, что можно заключить изъ названія многихъ ея рѣкъ. Александръ Великій и его наслѣдники не предпринимали походовъ въ сію страну. Иберійцы съ тѣхъ поръ сдѣлались независимыми, что продолжалось до войны Помпея и Траяна съ Азіатскими народами, въ которое время они подпали подъ власть Римлянъ, что продолжалось до Императора Юліана. Помощь обитатели Иберіи снова пали подъ иго Персидскихъ деспотовъ, что они сносили съ негодованіемъ, ибо Персіане препятствовали имъ свободное отправленіе Христіанской вѣры.

Границы и положеніе.

Имеретія или Иберія лежитъ между 42° и 43° сѣверной широты, она граничитъ къ Сѣверу: Грузією и къ Югу Массіанскими

горами, опраслями Кавказскаго хребта. Она просширается къ Сѣверу до главнаго Кавказскаго хребта, къ Западу до рѣки Гиппуса и Мингреліи.

В о д ы.

Рѣка Квирила беретъ свое начало изъ Саванешскихъ горъ, попомъ, усилившись чрезъ принятіе множества небольшихъ ручейковъ, кои выпекають изъ гористыхъ мѣстъ, входитъ въ Турію, гдѣ впадаетъ въ Факсъ при селеніи Варшцixe, двадцать верстъ ниже города Кушаиса.

Почва и климатъ.

Почва въ Имеретіи также плодородна, какъ и въ Мингреліи, впрочемъ сія страна худо населена и обрабошана, ибо обитатели сей провинціи, какъ и всѣ жители Кавказа не любятъ ремесла и земледѣшства. Климатъ здѣсь довольно здоровъ, невзирая на множество дремучихъ лѣсовъ и огромныхъ горъ. Здѣсь находящся серебряныя и желѣзные рудники.

Ж и т е л и.

Почти всѣ жители Имеретіи живутъ въ большихъ семействахъ, строятъ свои дома или на горахъ или на красивыхъ долинахъ, любятъ уединеніе и избѣгаютъ всякаго

городскаго шума. Они будучи довольны, посреди своихъ семействъ, счастіемъ домашней тихой жизни, пренебрегаютъ всякія связи съ своими сосѣдями и умѣютъ въ пощаенныхъ и неизвѣстныхъ жилищахъ искусно скрываться отъ набѣговъ вѣнскихъ своихъ враговъ. Они знаютъ полько своихъ старшинъ и гошвы всегда за нихъ жертвовашъ всѣмъ своимъ имуществомъ и даже въ случаѣ нужды молодые не жалѣютъ своей жизни для ихъ спасенія. Имеретійцы имѣютъ особыя свирѣпы, посредствомъ коихъ они извѣщаютъ себя взаимно о предстоящей опасности и сзываютъ для совѣщанія, дабы отвратить оную. Какъ скоро таковой сигналъ бываетъ данъ, то пошчасъ со всѣхъ сторонъ, даже изъ такихъ мѣстъ, гдѣ путешественники никогда не предполагали, что существуютъ живущіе, а еще болѣе люди, сбѣгаются жители Имеретіи, оставляя на время свои жилища пустыми. Что касается до нравовъ и обычаевъ Имеретійцевъ, то они весьма сходны съ нравами и обычаями Мингрельцевъ, кои какъ и жители Гуріи долгое время находились подъ владычествомъ Имеретійскихъ Князей. Турки, владѣвшіе всѣми сими Кавказскими землями, хотя и успѣли ввести въ Имеретіи Исламизмъ, однакожъ обихажали

Иберіи, будучи погружены въ глубокое невѣжество, преданы разбою и спраспные охотники до лучшихъ произведеній своего отечества — вина и свинины, не слѣдуютъ предписаннымъ правиламъ Магомета. Весьма странно, что обитатели приморскихъ береговъ Чернаго моря всегда славились своею красотою; ибо мы видимъ уже издревле, что они плавили подашь невольницами Персидскому Шаху, а въ послѣдствіи времени Туркамъ, кои изъ одной Имеретіи вывозили около 7000 невольницъ.

Города въ Имеретіи.

Кушайсѣ или Кушашисѣ, на правомъ берегу Ріона столица Иберіи, есть посредственный торговый городъ, населенный 100 семействами, отчасти Армянскими, отчасти Турецкими и Жидовскими. Сей городъ лежитъ посреди обширной и плодоносной равнины. Къ нему причисляются также области Сванети и Раджа съ главнымъ городомъ и крѣпостью Раджи - Они.

Изрете, небольшое мѣстечко, славится своими шеплицами.

Галаши, славный монастырь, въ окрестностяхъ коего добывается кровавикъ, изъ коего, перешопивши его въ желѣзо, дѣлаютъ разныя желѣзные издѣлія, кои пошомъ про-

мѣниваютъ въ Кахетіи и Оссеинцамъ на разный рогатый скотъ, пшеницу и другія для жизни необходимыя попребности.

Сарапена, нынѣ называемый городъ Шарапанъ, находится шеперь большею частію въ развалинахъ и мало населена.

Фасъ, значительный городъ, нынѣ извѣстный подъ именемъ Попи, лежишъ на лѣвомъ берегу рѣки Факса, близъ морскихъ береговъ, хорошо укрѣпленъ на восточный манеръ. Сія крѣпость, усгупленная по послѣднему миру Турціи въ 1809 году, находилъ шеперь опять подъ Россійскимъ владычествомъ и взята въ 1828 году Генералъ-Адъютантомъ Графомъ Паскевичемъ - Эриванскимъ.

ГЛАВА СЕДЬМАЯ.

Провинція Гурія.

Провинція Гурія или Гуріель большею частію окружена Моссіанскими горами и есть пріятная и плодоносная земля и была нѣкогда цвѣшущая и хорошо населенная страна, что показываетъ множеству уцѣлѣвшихъ развалинъ. Владѣтельный Князь сей провинціи имѣлъ обыкновенно свою резиденцію въ городѣ Тишициге или Тино (Пишіусъ древнихъ). Сей городъ лежишь при рѣкѣ Тшара, недалеко отъ береговъ Чернаго моря, имѣетъ хорошую и вѣрную гавань. Въ окрестностяхъ его, въ семи миляхъ къ Сѣверо - Востоку, лежишь небольшой городокъ Шуммашъ или Джумаша, при рѣкѣ Тцикхедцици, хорошо населенъ и жители занимающія торговлею.

Конприши или Кендросъ среднихъ вѣковъ или Діоскуріасъ древнихъ Грековъ и Римлянъ, весьма важный торговый городъ, лежишь при самой большой рѣкѣ въ Гуріи Боасъ, которая беретъ свое начало въ тридцати верстахъ отъ селенія Тшихцеци и впадаетъ въ Черное море. Хотя сей городъ имѣетъ самое выгодное положеніе,

здоровую воду для пищи и пріятный климатъ, однакожъ нынѣ большая его часть находится въ развалинахъ и весь городъ теперь худо населенъ.

ГЛАВА ОСЬМАЯ.

Земля Абхазія.

Абхазія, простирающаяся къ Сѣверу отъ Мингреліи по восточному берегу Чернаго моря, обитаема Абхазами. Сей хищный и подвласный Турціи народъ ведетъ отчасти кочевую жизнь и состоишь изъ разныхъ небольшихъ племенъ, какъ - то: изъ Нашухайцовъ, Наурусовцовъ, Шапсиховъ, Убуховъ и проч.

Турки владѣють здѣсь слѣдующими укрѣпленными городами:

Анапа, хорошо укрѣпленная крѣпость при Черномъ морѣ, средоточіе торговли Турковъ съ Кавказскими народами, имѣетъ 10,000 жителей, арсеналъ, базаръ, нѣсколько хорошихъ каравансераевъ. Сія крѣпость нынѣ находится въ Россійской власи и взята въ 1828 году Вице - Адмираломъ Княземъ Меншиковымъ.

Сучукъ - Кале , при небольшой рѣчкѣ
 того же имени, имѣетъ около 8,000 жителей,
 полотняныя, бумажныя , ковровыя фабрики
 и красильни. Жители производятъ не мало-
 важный торгъ собственными , Индѣйскими
 шоварами, разными плодами и чернильными
 орѣшками; также покупаются здѣсь еже-
 годно большое количество Черкашеновъ, кои
 отвозятся въ Турцію въ гаремы Султана ,
 вельможей и богачей и коихъ число въ иной
 годъ простирается до 8,000 душъ.

Согунъ, укрѣпленный городъ , при рѣчкѣ
 того же имени, имѣетъ 5,000 жителей, 2
 мечети и есть мѣстопребываніе Турецкаго
 Бей, управляющаго сею провинціею.

ГЛАВА ДЕВЯТАЯ.

Ханство Талишъ.

Сія южная часть Россійскихъ владѣній при Каспійскомъ морѣ граничитъ къ Сѣверу: Муганскою степью; къ Востоку: Каспійскимъ моремъ; къ Югу: Гианомъ; къ Западу: Гианомъ и Азербиджаномъ.

Сія песчаная и почти безплодная страна большею частию обитаема кочующими народами, какъ-то: Карабулаками, Чеченцами, Шадлинцами, Карапахцами и проч.

Въ Талишѣ замѣчательнъ городъ и крѣпость Ленкоранъ или Ланкероонъ или Ланкоранъ, столица Талишскаго Ханства, лежащъ при устьѣ небольшой рѣчки въ Каспійское море, имѣющъ хорошую гавань и производящъ значительный торгъ шелкомъ.

ГЛАВА ДЕСЯТАЯ.

ХАНСТВО КАРАБАГСКОЕ.

Карабагское Ханство занимаетъ всѣ земли, лежащія въ углѣ, который образуетъ Араксъ при своемъ соединеніи съ Куροю.

Въ сему Ханству причисляется также степь, называемая Ховалъ - Муганъ, простирающаяся отъ рѣки Куры до рѣчки Барцангю. Сія земля обитаема большею частію, по причинѣ здороваго климата, разными племенами кочующихъ народовъ, кои занимаются скотоводствомъ и питаются произведеніями онаго.

Здѣсь находится крѣпость Шуши, выстроенная на высокой и оплохой горѣ, на пути отъ города Тифлиса къ рѣкѣ Араксу, верстахъ въ 90 отъ Худоперинскаго моста.

ГЛАВА ОДИННАДЦАТАЯ.

ОБЛАСТЬ АРМЯНСКАЯ.

Въ древнія времена подъ названіемъ Арменіи разумѣли Азіатское государство, занимавшее 5,000 квадрапныхъ милъ и раздѣлявшееся на Большую и Малую Арменію.

Первая, которая иногда и теперь еще называется Арменією, лежишь въ Южной части Кавказскаго перешейка и заключаешь Турецкія Пашаликства Эрзерумъ, Карсъ и Ванъ (1593 квадрапныхъ мили и 950,000 жителей), опчаспи Персидскую провинцію Эриванъ или шеперешнюю Россійскую Армянскую область. Она нынѣ большею частию извѣстна подъ именемъ Туркоманіи и граничитъ къ Сѣверу съ Грузією и Мингрелією; къ Востоку рѣкою Ефратъ; къ Югу и Западу: владѣніями Бея Джуламерскаго и Персидскою провинцією Адербиджана. Сіе древнее царство, по увѣренію нѣкоторыхъ Историковъ, получило свое названіе Арменіи отъ Армана, одного Аргонавта, по другимъ же отъ Арама, сына Ноя. Исторія первыхъ вѣковъ сего государства не извѣстна. Вѣроятно оно попеременно находилось то подъ властію Ассиріянъ, то Мидіянъ, то Персовъ и Македонянъ. Послѣ

смерти Александра Великого она составляла часть Сирійскаго царства, а послѣ разбишя Антіоха она раздѣлилась на Большую и Малую Арменію.

Большая Арменія была долгое время спорною между Римлянами и Парсами, кои сшрались вдругъ шущь утвердиль свое владычество. Сія войны продолжались до царствованія Императора Траяна, который завоевалъ сіе царство, превратилъ оное въ Римскую Провинцію. Впрочемъ владычество Римлянъ надъ Арменією продолжалось не долго, ибо сія земля въ скорое время сдѣлалась независимою. Не взирая на старанія Парскаго Царя Сапора, который старался покорить Арменію, она оставалась независимою до 650 года, въ которое время была завоевана Аравишянами. Помомъ ея обладали Чингисъ - Ханъ, Тамерланъ, Персы до 1552 года, въ которое время Армянское царство пало подъ Турецкое иго.

Между владѣтелями Малой Арменіи извѣстны Мишридашъ, которой велъ войну съ Помпеемъ, и Дегошаръ. Послѣ паденія Римской Имперіи Малую Арменію завоевали Персы, которые въ 950 году были принуждены ее уступить Аравишянамъ, у коихъ ее въ 1514 году ошнлъ Султанъ Селимъ II и присоединилъ къ Турецкой Монархіи.

Г р а н и ц ы.

Теперешняя Россійская Армянская обласъь состоишь изъ Эриванскаго и Нахичеванскаго Ханствъ, Персидскихъ провинцій, кои присоединены къ Россійской Имперіи въ 1828 году, послѣ заключенія мира съ Персією въ селеніи Туркменчаѣ. Армянская Обласъь граничитъ къ Сѣверу Грузією; къ Востоку Карабагомъ; къ Югу Азербиджаномъ; къ Западу Турецкими владѣніями.

В о д ы.

Рѣка Араксъ беретъ свое начало изъ горы Бинъ - Гіуелъ или тысячи источниковъ, въ двадцати миляхъ отъ города Эрзерума, потомъ пропекши по разнымъ направленіямъ Армянскую обласъь и принявши множество небольшихъ рѣчекъ, впадаетъ въ Куру.

Между рѣчками, копорыя Араксъ принимаетъ, замѣчательны съ правой стороны:

Занга, копорая вытекаеть изъ озера Гухеъ, протекаеть мимо города Эривани; рѣку Карсъ, берущую свое начало близь Турецкой деревни Парсаданъ. Съ лѣвой стороны вливаются въ сію рѣку: Арпакчай, копорый выходитъ въ нѣсколькихъ миляхъ

омѣ селенія Башураджели , Одинабазарѣ и многія другія небольшія рѣчки.

Также должно еще здѣсь замѣтити озеро Гокчи , которое ошдѣляетъ Армянскую область оу Грузіи , покрыто множествомъ небольшихъ острововъ и довольно рыболовно.

Г о р ы :

Армянская область , составляющая Россійскую провинцію , такъ какъ и древняя Арменія , находящаяся подѣ Турецкимъ владычествомъ , довольно гориста. Между обоими сими землями идетъ большой горной хребетъ , который называется Араратъ.

Сія гора возвышается посреди обширной долины и хотя посредствомъ небольшихъ холмовъ соединяется съ Таврическимъ хребтомъ , однакожъ его вершина , покрывая вѣчнымъ снѣгомъ и разколанная на двѣ равныя части , похожія на сахарныя головы и его огромныя пропасти представляють ужасный видъ. Самая высокая гора Арарата въ Армянской области имѣетъ 12,000 футовъ въ вышину. По свидѣтельству Священнаго Писанія на сихъ горахъ остановился ковчегъ Ноя.

Климатъ и почва.

Хотя , какъ уже изъ вышесказаннаго явствуетъ , сія страна весьма гориста , однакожъ большую оной часть составляють

обширныя долины , богатые луга ; природа не шокмо снабдила ее всѣми необходимостями для продолженія человѣческой жизни , но даже и всѣмъ шѣмъ , что можешъ служишь къ улучшенію домашняго хозяйства и къ увеселенію обитателей сей страны.

Съ большимъ успѣхомъ здѣсь разводятся: рожь, пшеница, просо, сарачинское пшено ; а сады , коими украшаются города и деревни, доставляющъ въ большомъ количествѣ превосходные плоды , какъ - то : виноградъ , оливки, каперсы, померанцы, абрикосы, персики, сливы , дули , груши , вишни , яблоки , греческіе орѣхи, арбузы, дыни и различныя Европейскія овощи.

Жители Арменіи въ горахъ въ изобиліи собирающъ воскъ и медъ , вывозящъ шелкъ , хлопчатую бумагу и шерстяныя матеріи какъ въ Констанинополь , такъ и въ Россію.

Естественныя произведенія сей земли суть: серебро, мѣдь , драгоценныя каменья, селитра, сѣра, нефть или горное масло и проч.

Ж и т е л и .

Число жителей въ Армянской области еще не опредѣлено: ибо, кромѣ Армянъ, Персіянъ и Курдовъ , которые живутъ въ постоянныхъ жилищахъ , здѣсь кочующъ мно-

жество другихъ народовъ , какъ - то: Шадлинцы, около 300 семействъ, въ окружности селенія Вреди и замка Ассанъ - Кале , при Гокчинскомъ озерѣ, Каранахцы, Карабулаки и проч.

Города въ Армянской области.

Эриванъ , большой городъ , составлявшій главное мѣсто Аракскаго округа Персидской Арменіи, находящіяся при рѣкѣ Зента , вытекающей изъ озера сего имени , и отстоящей отъ озера на нѣсколько миль. Крѣпость обнесена стѣною , имѣющею эпилептический видъ и около 6,000 фузовъ въ окружности и лежитъ на полувысрѣлѣ отъ города. Во время Персидскаго владычества здѣсь находился Губернашоромъ Ханъ , имѣющій шишулъ Беглербея, и содержавшій 3 батальона пѣхоты, роту конныхъ артиллеристовъ и 60 пушекъ. Въ немъ выстроено довольно красивый Ханскій дворецъ, а главная Могамеданская мечеть превращена въ церковь православнаго Греко - Россійскаго исповѣданія и названа церковь Покрова Пресвятой Богородицы.

Эриванъ часто переходила изъ однихъ рукъ въ другія ; въ 1748 году ее взялъ у Турковъ Шахъ Персидскій Надиръ и присоединилъ къ Персіи , во владѣніи коей сія

крѣпость оставалась до 1 Октября 1827 года, въ которое время она взята прислу-помъ Россіянами, подъ командою Генералъ - Адъютанта Графа Паскевича Эриванскаго.

Эчміадзинъ, монастырь извѣстный такъ же подъ именемъ трехъ церквей, отстоитъ отъ крѣпости въ $16\frac{1}{2}$ верстахъ. Ближайшая дорога изъ Эривани въ монастырь переходитъ чрезъ рѣку Зангу по каменному мосту, прочно и хорошо построенному на аркахъ, прошивъ сѣверо-западной башни укрѣплений. Грунтъ земли вокругъ монастыря песчано - хрящеватый, земля не обработана и производитъ только мѣлкую по-лынь, вредную для скота; но въ окрестностяхъ жилищъ, особенно близъ самаго монастыря, безплодная почва трудами человека превращается въ нивы плодоносныя. Въ семъ монастырѣ пребываетъ Папріархъ Армянскій и находится типографія, въ коей ежегодно отпечатывается множество библий на Армянскомъ діалектѣ и календарь.

Сардаръ-Абадъ, крѣпость въ 25 верстахъ отъ монастыря Эчміадзина. Жители оной довольствуются водою изъ большаго канала, проведеннаго отъ Аракса. Хотя вода рѣдко бываетъ свѣшла, однакожъ она довольно здорова; въ крѣпости есть 80 колодезѣвъ, довольно глубокихъ, имѣющихъ воду солоноватую и потому негодную къ употреб-

ленію. Близь оной находящяся развалины обширной крѣпости, построеной Турками болѣе ста лѣтъ тому назадъ. Построеніе башенъ, уцѣлѣвшихъ отъ разрушенія, заслуживаетъ полное вниманіе. Каменные стѣны одѣшны большими, толстыми плитами, цвѣшомъ похожими на жженный кирпичъ, весьма гладко обшоченными и красиво разположенными; за рядомъ краснаго, слѣдуешъ рядъ дикаго камня, и шахматный порядокъ нравится взору. Отъ двухъ вмѣстѣ стоящихъ круглыхъ башенъ, пережившихъ истребленіе, протягивается на нѣсколько аршинъ стѣна, ихъ современница, и къ ней пристроенъ новый замокъ изъ необдѣланныхъ камней, негладкихъ и дурно сложенныхъ; непріятно видѣшъ рядомъ съ искусствомъ слѣды неумѣнья. Селеніе, вокругъ онаго лежащее, не велико и не занимаетъ прешей части развалинъ. Внизу подъ утесомъ, на небольшой оплогости, есть также деревня съ садами, и видъ сего мѣста довольно красивъ. Дно оврага также занято садами, составляющими пріятную противоположность съ безплодіемъ скалъ: въ нихъ видны пещеры, жилища Куршинцевъ, народа необразованнаго, коего одежда болѣе походитъ на одежду Турокъ и болѣе пристала воину, нежели долгополые кафшаны Персіанъ; быстрые взгляды ихъ выражаютъ бодрость;

лице у нихъ сурово и палящее солнце положило на ономъ печать боевой ихъ жизни. Мѣсто сіе прислупно съ одной стороны между вершиной оврага и омѣляющимся берегомъ небольшой рѣки. Отсюда начинается водопроводъ, идущій въ Сардаръ-Абадъ и въ извилинахъ заключающій верстъ около сорока.

Нахичеванъ (Нахуана древнихъ), былъ нѣкогда большой и богатой городъ Арменій, но нынѣ весь находится въ развалинахъ и обитаемъ только одними Армянами.

Абасъ-Абадъ, крѣпость при рѣкѣ Араксѣ, обнесенъ твердою стѣною и составляетъ нынѣ пограничную крѣпость Россіи на Персидской границѣ.

Новая Талынъ, крѣпость изображающая неправильный чешвероугольникъ и не совсѣмъ еще окончена; она построена изъ дикаго камня и только одинъ фасъ обмазанъ глиною; вмѣсто башенъ ее защищаютъ башіоны, рва и гласиса нѣшъ, стѣны высоки; длина фасовъ около 30 сажень; въздъ одинъ съ сѣверной стороны. Внутри замѣчательны: разрушающаяся огромная церковь съ своими пристройками; домъ Хана разоренъ; дома и сады огромны; вода проведена за 40 верстъ изъ источниковъ, вытекающихъ изъ рѣки Аллагеза и наполняетъ большой крытый бассейнъ, имѣющій болѣе

3 сажень глубины. Мѣстоположеніе сей крѣ-
пости очень выгодно ; ошюда начинаются
богатыя пастбища , а земля въ окружности
хлѣбородна.

Кульпа , небольшой городъ при рѣкѣ Ад-
жичай , выпекающей изъ горы Синехъ въ
70 верстахъ ошюда и сославляющей
нынѣшнюю границу Россіи съ Турціею.
Городъ сей дуренъ и бѣденъ по наружности,
хотя жилища должны бытъ достаточны ,
ибо надъ ними неизчерпаемый источникъ
богатства цѣлаго свѣта. Это соляныя горы
и ломка соли , производящаяся почти на
поверхности оныхъ. Огромныя залы , обра-
зовавшіяся выемкою соли и ошдѣленные для
поддерживанія верхнихъ слоевъ , служатъ
мѣстомъ работы. Пливы выламываются
почти всегда въ 2 пуда , развозятся по Гру-
зій и во всѣ сосѣдственныя области. Пош-
лина платится въ казну. Горы , окружаю-
щія городъ Кульпы , имѣютъ необыкновен-
ный видъ : остроконечные курганы , обрѣ-
занные вершины скалъ , обрывы , волнистое
мѣстоположеніе , сославляютъ разнообраз-
ную картину. Здѣсь добываемая соль пре-
красна , чиста , бѣла и едва ли ошпанетъ
отъ Пермьки и Величкиной.

ГЛАВА ДВЕНАДЦАТАЯ.

Турецкая Армения, или Туркоманія.

Сдѣлавъ описаніе Армянской области, принадлежащей въ Россійскому государству, я почишаю еще за нужное упомянуть о Армении, занимающей также часть земель Кавказскаго перешейка и составляющей Турецкую провинцію Туркоманію. Турецкая Армения или Туркоманія состоитъ изъ 6 Пашаликовъ: Эрзерумскаго, Карскаго, Муссулскаго, Баязетскаго, Діарбекирскаго и Ахалцихскаго.

Пашаликъ Эрзерумскій, самой большой, раздѣляется на 12 Воеводствъ или округовъ, кои зависятъ отъ шрехъ-бунчужнаго Паши, копорый имѣетъ свою резиденцію въ Эрзерумѣ, хорошо населенномъ и цвѣтущемъ городѣ, извѣстномъ у Византійскихъ писателей подъ названіемъ Эрца. Онъ построенъ при небольшой рѣчкѣ, копорая образуется изъ соединенія двухъ рѣкъ Курасу и Мурада, и впадаетъ въ Ефратъ.

Сѣверную сторону сего города прикрываютъ горы, покрытыя вѣчнымъ снѣгомъ, а прочія стороны обращены на большую равнину, гдѣ стоятъ болѣе 60 богатыхъ деревень. Городъ защищаетъ съ Южной стороны цитадель, имѣющая двадцать пушекъ,

различнаго калибра; хошя стѣны сего города, бывшаго нѣкогда крѣпостью обвѣшались и находящся въ худомъ состояніи, однакожъ восточная стѣна походитъ совершенно на укрѣпленіе 19 столѣтія и амбразуры ея правильны. Народонаселеніе Эрзерума, по увѣренію новѣйшихъ путешественниковъ, не превышаетъ 100,000 человѣкъ, между коими считается 15,000 Армянъ и 1500 Грековъ; въ семъ городѣ считается 40 мечетей, одна церковь Греко-Россійскаго исповѣданія, одна Армянская богомольна и три богатые монастыря, построенные по концамъ форштадтовъ. Дома здѣсь большею частію деревянные, но выстроены съ большимъ вкусомъ; базары обширны и снабжены всѣми необходимыми вещами для продолженія и увеселенія человѣческой жизни, исключая плодовъ, въ коихъ здѣсь недостатковъ и кошорые привозятся изъ Ахалциха. Служа зимою проспирается въ Эрзерумѣ иногда до 28°, воздухъ чистъ и здоровъ, вода превосходна, почему жители какъ самаго города, такъ и окрестностей подвержены весьма малымъ болѣзнямъ. Сей городъ лежитъ подъ 39° и 57' сѣверной широты и 40° и 57' сѣверной долготы; онъ отстоитъ отъ Чернаго моря на пять дневныхъ маршей, на девять отъ Баязета и на тринадцать отъ Діарбекира. Зима на-

чинается въ сей части Арменіи съ Августа мѣсяца, снѣгъ выпадаетъ въ первый разъ въ мѣсяцъ Октябрѣ и покрываетъ землю до Марша мѣсяца, въ которое время онъ растаиваетъ и проходящъ рѣки.

Хассанъ Кале, Теодосіополь древнихъ, лежитъ при рѣкѣ Араксѣ въ разстояніи 18 миль отъ Эрзерума, на высокой горѣ, откуда открывается прекрасный видъ на обширную и плодоносную долину. Сей городъ, по свидѣтельству Майора Сусерланда, почитается за самое лучшее укрѣпленное мѣсто въ Турецкой Арменіи и славится своими минеральными водами. Единственное украшеніе Хассанъ Кале есть каменный красивый мостъ на рѣкѣ Араксѣ, построенный по мнѣнію нѣкоторыхъ Археологовъ въ царствованіе Дарія Гиспаса. Сей городъ управляется особымъ чиновникомъ, называемымъ Цабитъ и подчиненнымъ Эрзерумскому Пашѣ; народонаселеніе простирается до 5000 человѣкъ, между коими считается 4000 Турковъ и 1000 Армянъ.

Карсъ, Charsa Пшоломея, лежитъ при небольшой рѣкѣ Карсъ-суи, въ разстояніи девяти дневныхъ маршевъ къ сѣверу отъ Эрзерума, на прекрасной долині; онъ укрѣпленъ съ сѣверной стороны цитаделюю, выстроенною на восточной манерѣ изъ кирпича, съ башнями, на коихъ устроены весьма

худо пушки. Правленіе препоручено Пашѣ и народонаселеніе сосшойшѣ изѣ Турокѣ, Армянѣ, Грузинцовѣ, Курдовѣ и Жидовѣ, просшираетсѣ до 30,000 человекѣ. Сей городѣ былѣ разрушенѣ во времена Амураша III и возобновленѣ и укрѣпленѣ однимѣ изѣ его полководцевѣ, по имени Мусшафа; сѣ эшихѣ порѣ Карсѣ всегда находился подѣ власшію Турковѣ до 23 Іюля 1828 года, когда онѣ былѣ взятѣ Россіянами подѣ начальствомѣ Генералѣ - Адъютанта Графа Паскевича - Эриванскаго.

Вѣ окрестностяхѣ онаго находилсѣ озеро Ванаша или Балакацію, имѣющее три мили вѣ длину и снабжающее сей городѣ превосходными рыбами.

Пашаликѣ Ахалцихской или Арвиской, составляющій границы Турецкой Имперіи, граничитсѣ кѣ Западу Чернымѣ моремѣ, кѣ Сѣверу Имеретією, кѣ Югу Пашаликствомѣ Карскимѣ и Эрзерумскимѣ и кѣ Востоку Грузією. Сіа Турецкая провинція занимаетсѣ большое пространствѣ земли вдоль рѣки Кура; почва здѣсь весьма плодотворна, что доказываетсѣ множествѣ деревень и городовѣ. Горы просширающіяся по сему Пашаликству заключающѣ, по увѣренію путешественника Рейнегга, различныя минеральныя руды.

Ахальцихѣ, или Акиска, или новый замокѣ, отѣ которато получилѣ свое названіе самый

Пашаликѣ, есть столица онаго и богатый и многолюдный городѣ, выстроенный на лѣвомѣ берегу рѣки Куры, лежитѣ на обширной плодородной равнинѣ, имѣетѣ 15,000 жителей и защищенѣ цитаделью. Жители его, состоящіе изѣ Турковѣ, Грековѣ, Армянѣ, Грузинцовѣ и Жидовѣ, производятѣ большой торгѣ Персидскими товарами и мягкою рухлядью. Взятѣ Графомѣ Паскевичемѣ - Эриванскимѣ въ 1828 году.

Башуми (Баба Спрабона), близѣ береговѣ Чернаго моря, славится своею торговлею.

Кромѣ городовѣ Имоешшелоэ, Горшціеми, Швагаевалѣ, Кешпеже и многихѣ въ Ахальдихскомѣ Пашаликѣ, замѣчательны замки: Ашхурѣ, при рѣкѣ Курѣ, и Нареманѣ; первый знаменитѣ по побѣдѣ, которую одержалѣ Императорѣ Гераклій надѣ Турками въ 1770 году, а второй извѣстенѣ по своему нездоровому климату.

Баязетѣ, большой городѣ, лежитѣ на возвышенномѣ мѣстѣ, укрѣпленѣ высокою каменною стѣною, имѣетѣ двѣ Христіанскія церкви и при Магомеданскія мечети.

Народонаселеніе онаго простирается до 30,000, коего большая часть состоитѣ изѣ Курдовѣ, сохранившихѣ свои обычаи и свой костюмѣ, и Армянѣ, смѣшавшихся съ Турками. Климатѣ здѣсь умеренѣ; какѣ городѣ,

пашѣ и весь Балзешскій Пашаликѣ состо-
яшѣ подѣ управленіемѣ двухѣ-бунчужнаго
Паши. Баязешѣ взяшѣ въ 1828 году оп-
рядомѣ ошдѣльнаго Кавказскаго корпуса,
подѣ начальствомѣ Генералѣ - Лейшенанша
Князя Чевчевадзе. Въ окрестностяхѣ онаго
находяшся Армянскій монастырь Кара -
Киллисса, знаменимый какѣ по своей кра-
сивой архипекшурѣ, пашѣ и древности, ве-
личинѣ и богатшшву.

Ванѣ (Artemita древнихѣ), при озерѣ сего
же имени, укрѣпленный городѣ высокою ка-
менною стѣною и глубокимѣ и широкимѣ
рвомѣ. Онѣ имѣшѣ чешверо воротѣ; пер-
выя, соотвѣшшствующія дворцу Паши, на-
зываются царскими; вторыя къ западу
именуются Таврисскими; третія, на Югѣ,
извѣшшны подѣ именемѣ пысячныхѣ воротѣ;
и чешвершыя, обращенныя къ озеру, носятѣ
название Сіала.

Вѣ сѣверной часшш сего города выпро-
енѣ на высокой и оплогой, почшш совер-
шенно перпендикулярной скалѣ швердый
замокѣ, вѣ кошорой ведешѣ узкая прямая
пропшшка. Вѣ семѣ замкѣ, снабженномѣ
всегда всѣми нужными жизненными припа-
сами и всякою военною аммуниціею, нахо-
дишся Турецкой гарнизонѣ, опредѣленный
для защишш самаго города. Городѣ имѣшѣ
чисшую и здоровую воду, дома вѣ онѣмѣ

выспроены довольно правильно изъ камня и кирпичей, улицы широки и чисты, народонаселеніе простирается до 15,000 человекъ и состоитъ большею частію изъ Курдинцевъ и Турокъ. Воздухъ города Вана здоровъ, а окружности прелестны. Въ близи сего города находящееся озеро Ванъ, Arsisa Пшоломея, имѣетъ 68 миль въ окружности, прѣсную воду годную для употребленія, не взирая на то, что она не много слабѣетъ. На всемъ озерѣ находятся чешыре довольно большихъ острова и на одномъ изъ оныхъ построены Армянскій монастырь Агшамаръ, въ коемъ живетъ Армянскій Папріархъ и 300 монаховъ.

Беплисъ, по Армянски Рогешъ, лежитъ на прекрасной долинѣ, имѣетъ 4 Армянскія церкви и 4 монастыря; дома выспроены изъ кирпича и отстоятъ другъ отъ друга на большомъ разстояніи; дворецъ Градоначальника построенъ на горѣ. Народонаселеніе сего города простирается до 26000 человекъ и состоитъ изъ Курдинцевъ, Турокъ, Армянъ и Сирійцевъ. Сей городъ знаменитъ по побѣдѣ, одержанной Персіанами въ 1534 году надъ войскомъ Солеймана Красиваго.

Пашаликъ Діарбекирской, послѣ Пашаликства Эрзерумскаго самый большой въ Туркоманіи, лежитъ между Тигромъ и Ефра-

помѣ. Почва его хотя гориста, однакожъ равнины его плодоносны и способны для земледѣлства.

Диарбекиръ, Arnidа древнихъ, резиденція шрехъ-бунчужнаго Паши, по свидѣтельству восточныхъ Географовъ основанъ Таймурасомъ. Императоръ Константинъ увеличилъ и укрѣпилъ сей городъ и почиался долгое время за непокоримую крѣпость Востока. Впрочемъ въ 359 году былъ взятъ Сапуромъ Дулакшафомъ, въ 505 Кабадомъ, однимъ изъ его наслѣдниковъ, послѣ сего онъ былъ завоевыванъ по Римлянами, по Аравиянами, по Селджуками, въ 1393 разоренъ Тимуромъ, попомъ былъ столицей особеннаго Государства, извѣстнаго подъ именемъ Туркомановъ Чернаго овна, и наконецъ опятивъ у Персіанъ въ царствованіе Шаха Исмаила Софи и причисленъ въ владѣніямъ Ошшоманской Поршы Султаномъ Селимомъ первымъ. Сей городъ лежитъ подъ 37°, 55' и 30" сѣверной широты и 32° и 52' сѣверной долготы, на прекрасной долині, при рѣкѣ Тигрѣ, имѣетъ обширные базары, дворецъ богатой архитектуры и около 10000 жителей, кои состоятъ изъ Турокъ, Армянъ, Курдидцевъ, Вехабитовъ, Неспорианъ и Жидовъ. Дома въ семъ городѣ выстроены изъ кирпичей и дикаго камня; улицы хотя прямыя, однакожъ узкія и

грязныя. Жители сего города, пакъ и его окрестностей занимающа пиканіемъ шерстяныхъ и шелковыхъ манерій и опправляющъ въ большомъ количествѣ шерсть, шелкъ, мѣдь, желѣзо и мягкую рухлядь въ Констанطينополь и Багдадъ. Діарбекиръ обнесенъ твердою каменною стѣною, которая построена Римлянами и будучи сдѣлана изъ черноватаго камня, была причиною названія сего города Кара - Ашидъ ш: е: черная крѣпость.

Моссулъ, при рѣкѣ Тигрѣ, имѣетъ 70,000 жителей, полотняныя, бумажныя, ковровыя фабрики и красильни. Жители производящъ не маловажный торгъ собственными и Индѣйскими товарами, разными плодами и чернильными орѣшками.

ГЛАВА ТРИНАДЦАТАЯ.

Г р у з і я .

Грузія, по Персидски Гургиспанъ, по Турецки Георгія, сами же жили ея называющъ Ибірією, до 1801 года составляла особое Государство, которое Императоръ и Самодержецъ Павелъ I Пепровичъ по прозбѣ ея Царя Георгія Иракліевича принялъ подъ покровительство Россіи, а Императоръ и Самодержецъ Всероссійскій Александръ I, Манифестомъ 24 Септября 1801 года, совершенно присоединилъ къ Россійской Державѣ.

Г р а н и ц ы и в е л и ч и н а .

Грузія, занимающая средину Кавказскихъ горъ, граничитъ къ С. Кавказской Губернією; къ С. З. Имеретією; къ Ю. Моссианскими и Карагашскими горами, кои ея отдѣляютъ отъ Армянской области и Турецкаго Пашаликства Ахалцихскаго; къ Востоку Дагестаномъ и Ширваномъ. Пространство земель ея занимаемое равняется 900 квадраднымъ милямъ.

В о д ы.

Рѣка Кура, самая большая рѣка въ Грузіи, выпекаетъ изъ горъ близъ Ахалциха и впадаетъ въ Каспійское море. Она принимаетъ:

Арагви, берущую свое начало изъ Кавказскихъ горъ и впадающую въ нее при городѣ Мцхетѣ.

Алазанъ (Аухан Спрабона), выпекающую изъ Кавказскихъ горъ и ошдѣляющую Грузію отъ Ширвана, при селеніи Дугицилѣ.

Также рѣки: Ліафа, Тебеда, Кція, Гори и проч.

Почва, климатъ и произведенія.

Положеніе имѣетъ весьма гористое; воздухъ въ нѣкопрыхъ мѣстахъ очень жаркой, въ другихъ весьма холодной, а въ иныхъ умеренный; но вообще страна сія пріятна и плодоносна. Изобилуетъ дубовымъ, ясеневымъ и буковымъ лѣсомъ, кашшанами, грецкими орѣхами и другими плодоносными деревьями, содержишь довольно виноградныхъ садовъ, хопя и не вездѣ; производитъ прекрасную хлопчатую бумагу и шуповыя деревья, а въ долинахъ при маломъ воздѣлываніи родится съ избыткомъ пшеница, ячмень, овесъ, просо, сарачинское

пшено, ленъ и конопля. Тамъ есть серебряныя, золошыя, оловянныя, мѣдныя и желѣзныя руды, разные каменья, какъ - то: яхонты, сердолики, яшма, воспочные хрустали, порфиръ, мраморъ, лазуревый камень и черной яншаръ, слабишельная соль, каменный уголь и квасцы. Изъ царства живошнаго находящіяся дикіе звѣри, разныя пшцы, но болѣе всего важно скошоводство, а рѣки изобилуютъ во множествѣ вкусною рыбою. Въ Грузіи есть довольно цѣлительныхъ водъ. Нѣкоторыя изъ нихъ пользуютъ разныя внушреннія болѣзни, другія изцѣляютъ желшую лихорадку, иныя уничтожаютъ эпидемическія болѣзни, ежели больной употребляетъ оныя въ началѣ болѣзни; другія можно съ пользою употреблять вмѣсто слабишельнаго; есть и такія теплыя воды, коими излечивающіяся отъ ревматизма и лому. На фабрикахъ здѣшнихъ дѣлаются шерстяныя, бумажныя, шелковыя и полупелковыя матеріи; но главнѣйшее упражненіе жителей состоитъ въ разведеніи садовъ и преимущественно винограда, въ хлѣбопашествѣ и скошоводствѣ.

Число жителей и вѣра.

Жители здѣшніе Греческаго исповѣданія, и число ихъ обоого пола, сколько извѣстно, простирается до 400,000 душъ.

Они, кромѣ Росіянъ, состоятъ изъ Грузиновъ, кои спашны и красивы, особливо женскій полъ, и привержены къ Персидскимъ обычаямъ. По нѣкоторымъ мѣстамъ живутъ Армяне, Осепинцы и Жиды.

Р а з д ѣ л е н і е.

Грузія раздѣляется на четьре округа, а именно: Каршалинію, Кахешію, Кизикъ и Грузинскую Арменію.

Каршалинія граничитъ въ С. Имерешію; въ Ю. Турецкимъ Пашаликспвомъ Ахалкцигомъ и Армянскою обласшію; въ С. Кавказскими горами и опдѣляется отъ Кахешіи рѣкою Арагвою. Сія обласъ часто встрѣчается у древнихъ писателей подъ названіемъ Семо, Цемо, Верхней и Нижней Каршалиніи.

Теперь въ Каршалиніи нѣтъ никакихъ слѣдовъ тѣхъ великолѣпныхъ городовъ и зданій, которые ее украшали во времена Страбона. — Частые бунты, попрясавшіе ее нерѣдко съ тѣхъ временъ и пагубныя вторженія въ оную разныхъ Горскихъ народовъ, преимущественно же Лесгинцевъ, обратили сію провинцію въ бѣдность и уменьшили ея народонаселеніе. Небольшой остатокъ оставшихся жителей Каршалиніи удалились въ свои первобытныя жили-

ща^я — въ Кавказскія горы. Они почти всѣ, безъ исключенія, занимаются землепашествомъ и спрояшъ свои жилища на вершинахъ высокихъ скалъ или посреди овраговъ и долинъ, которые образуетъ Кавказскій хребтъ.

Грузинская Арменія простирается по рѣкѣ Курѣ къ Востоку и Югу до Россійскихъ горъ. — Она уже издревле славилась своими золотыми, серебряными, свинцовыми, желѣзными и мѣдными рудниками, также и ломкою бѣлаго мрамора и ясписа около селеній Квеша и Тамблутъ. Она есть самая богатѣйшая, цвѣтущая и населеннѣйшая провинція Грузіи.

Кахетія начинается въ тридцати миляхъ къ Сѣверо-Востоку отъ города Тифлиса и граничитъ къ Сѣверу: Кавказскимъ хребтомъ, а къ Югу: провинціею Кизикъ. Сія провинція будучи завоевана Армянскими Царями, была усунулена ими, вмѣстѣ съ Грузинскою Арменіею, могущественному Жидовскому племени Баргарутъ, отъ котораго, по преданію восточныхъ народовъ, происходятъ Грузинскіе и Мингрельскіе Цари и Россійская фамилія Князей Багратионовъ. Кахетія всегда противустояла вторженію въ оную Лезгинцовъ и Тапаръ, которые ее хотѣли завоевать.

Провинція Кизикъ граничитъ къ Югу: рѣкою Курою; къ Сѣверу и Воспоку: Ширваномъ, отъ котораго отдѣляется рѣкою Алазанъ.

Г о р о д а .

Тифлисъ (по Грузински Тбилискадаръ, т. е. тепличный городъ, потому что близъ онаго находящаяся теплица) при рѣкѣ Курѣ, подъ 41° и $31'$ сѣверной широты и подъ 62° сѣверной долготы, въ 2,627 отъ С. Петербурга.

Сей городъ построенъ, какъ показываетъ еще уцѣлѣвшая надпись цитадели, въ 1063 году Княземъ Сурангою. Онъ лежитъ на большой равнинѣ, называемой Карайя, и выстроенъ на обоихъ берегахъ рѣки Куры, которые соединяются посредствомъ красиваго каменнаго моста. Въ Тифлисъ, до взятія и разоренія онаго въ 1797 году Ага-Могамедъ-Ханомъ, считалось около 22,000 жителей; не взирая на сие опустошеніе, число обитателей подъ благодѣтельнымъ Россійскимъ Правительствомъ возвысилось до 30,000 человекъ. Самый городъ раздѣляется на четыре кварталъ, а именно: на собственнй Тифлисъ и Кала на восточномъ берегу рѣки Куры, форштадтъ Ицни на западномъ берегу и крѣпость Нараклеа, которая построена на высокой горѣ. Въ Тифлисъ находится Верховное Грузинское

Правительство, бумажныя и полушелковыя фабрики, монетный дворъ для дѣланія серебряной Грузинской монеты и соляныя варницы. Со времени послѣдней Персидской кампаніи, городъ Тифлисъ и его окрестности претерпѣли совершенное преобразование: площади приняли видъ правильный и украсились именами послѣднихъ побѣд; пропинки едва проходимыя обратились въ просторныя улицы; крупныя каменные горы, опасныя для проѣзжающихъ, разбошаны; на протяженіи двухъ станцій отъ города вдоль неровнаго берега Куры, гдѣ недавно съ трудомъ проходили повозки, явилась превосходная шоссе, прочно и красиво устроенная — и все это руками плѣнныхъ Персіянъ. Въ семъ городѣ считается около 4000 хорошо выстроенныхъ домовъ и учреждена ярмарка. За границу отсюда обыкновенно отправляется: писчая бумага, бульонъ, бальзамъ, варенья, веревки, горчица, роговые гребни, желѣзо въ дѣлѣ, зонтики дамскіе, икра, купоросъ, конфекты, кофе, карандаши, слоновыя кости, краски, мѣдъ въ дѣлѣ, макароны, мягкая рухлядь, пряженое золотишко, серебро и мишура, разные напѣшки, нашатырь, очки, посуда разнаго рода, подтяжки, порошокъ курительный, помада, погребцы, перчатки, рпушь, сѣмя кошенильное, сундуки, сухари, сургучъ, сахаръ, сыръ, восковыя свѣчи,

нуришельный шабакъ, шабакерки, чай, шипше разнаго рода, шоколадъ, эполешы мишурные, бумажныя и шерспяныя издѣлія; а вывозяшся изъ - заграницы шелковыя св шипшемъ и гладкія машеріи, шерспяныя и бумажныя издѣлія, апшекарскія машеріалы, бумага пряденая и хлопчатая, воскъ, мешалы, жемчугъ, разныя краски, кардамонъ, различныя кожи, корица, фрукшы разлічнаго сорща, чубуки, шелкъ Гилянскій и рогашый скопъ.

Гори, при устьѣ Меджуды, впадающей въ Куръ, не большая крѣпость. Многіе писали полагающъ, что она основана Греками или Римлянами, и была первая, въ кошорой введена Христіанская вѣра.

Телавъ, на воспочной споронѣ Грузіи и почищается за непокоримую крѣпость.

Душетъ, Мцхетъ, и Анануръ на правомъ берегу Аралви, текущей въ Куръ.

Кудалехъ, Машани и Мегаре были нѣкогда цвѣшущіе города, нынѣ большею часпію находяшся въ развалинахъ.

Сурамъ, укрѣпленный городъ при рѣкѣ Сурмела, лежишъ на высокой горѣ.

Аксалъ, довольно хорошій городъ при рѣкѣ Табедъ, знаменишъ по развалинамъ древней Христіанской церкви.

Бамбаки, на южномъ краю Грузіи, есть военная станція.

Сигнавѣ, находящся на полдень отъ города Телавѣ.

Елизавешполь, столица Ганджейскаго Ханства, небольшой городъ. Въ окружностяхъ его показывающъ поле, на которомъ разбитъ былъ младшій Киръ и Помпей одержалъ побѣду надъ Албанцами. Елизавешполь или Ганджа знаменитъ въ новѣйшія времена по побѣдѣ, одержанной 13 Сентября 1826 года надъ Персіянами Генералъ-Маіоромъ Княземъ Мадаповымъ.

Прибавленіе къ 26 страницъ сей части.

23 Октября 1828 года утверждёнъ для Кавказской Губерніи гербъ и значимся: раздѣленный на двѣ части Щитъ предсавляетъ въ верхней своей половинѣ Орла Россійскаго въ золотомъ полѣ, сидящаго на вершинѣ горы Кавказа. Онъ держитъ съ одной стороны въ нокъ лавровый, съ другой перунъ. Подъ ногами его лежатъ распорженные щипы Прометея. Въ нижней части щита въ голубомъ полѣ изображёнъ горный воинственный житель Кавказа, скачущій на конѣ по зеленой степи. Убѣгая отъ преслѣдованія, онъ стрѣляетъ изъ лука, по ихъ древнему обычаю. Въ дали видны снѣговые верхи Кавказскихъ горъ.

Конецъ второй части.



а полдень отъ го-

ца Ганджейскаго
одъ. Въ окружно-
поле, на которомъ
ръ и Помпей одер-
ами. Елизаветинъ
въ новѣйшія вре-
нной 13 Сентября
и Генераль - Маю-
въ.

ницъ сей части.

а утверждёнъ для
ръ и значился:
Щитъ представ-
оловинъ Орла Рос-
о, сидящаго на вер-
держитъ съ одной
съ другой перунъ.
въ распорженныя
ней части щита
сёнъ горный воин-
аза, скачущій на
бѣгая отъ преслѣ-
изъ лука, по ихъ
и видны снѣговые
и части.