



№ 61 (2372)

# ДИАЛОГ

Издаётся с 1997 года

Полевская городская общественно-политическая газета

12  
августа  
2022 г.

## ГЛАВА ПОЛЕВСКОГО ГОРОДСКОГО ОКРУГА ПОСТАНОВЛЕНИЕ

05.08.2022 № 822

г. Полевской

### Об установлении публичного сервитута открытому акционерному обществу «Межрегиональная распределительная сетевая компания Урала»

В соответствии со статьей 23, главой V.7 Земельного кодекса Российской Федерации, Федеральным законом от 06 октября 2003 года № 131-ФЗ «Об общих принципах организации местного самоуправления в Российской Федерации», решением Арбитражного суда Свердловской области от 08.06.2021 по делу № А-60-11141/2021, на основании ходатайства открытого акционерного общества «Межрегиональная распределительная сетевая компания Урала» (620103, Свердловская область, город Екатеринбург, переулок Энергетиков, д. 7, ОГРН 1056604000970, ИНН 6671163413), учитывая отсутствие заявлений (возражений) правообладателей земельных участков в период публикации сообщения от 17.07.2022 на официальном сайте органа местного самоуправления Управление муниципальным имуществом Полевского городского округа [www.umi-pgo.ru](http://www.umi-pgo.ru) о возможности установления публичного сервитута

#### ПОСТАНОВЛЯЮ:

1. Утвердить границы публичного сервитута на части земельных участков с кадастровыми номерами 66:59:0201003:1019, 66:59:0202001:784, 66:59:0201003:1393, 66:59:0202001:1003, и земли, находящейся в государственной собственности и не обремененной правами третьих лиц в кадастровом квартале 66:59:0201003, расположенной по адресу: Свердловская область, город Полевской, район села Курганово, урочище Ельничное, общей площадью 3684 кв.м.

Сведения о границах публичного сервитута приведены в приложении к настоящему постановлению.

2. Установить публичный сервитут в интересах открытого акционерного общества «Межрегиональная распределительная сетевая компания Урала» на части земельных участков с кадастровыми номерами 66:59:0201003:1019, 66:59:0202001:784, 66:59:0201003:1393, 66:59:0202001:1003, и земли, находящейся в государственной собственности и не обремененной правами третьих лиц в кадастровом квартале 66:59:0201003, расположенной по адресу: Свердловская область, город Полевской, район села Курганово, урочище Ельничное, общей площадью 3684 кв.м, в целях размещения объекта электросетевого хозяйства – (Реконструкция ВЛ 10 кВ, Зеленый Лог (5424) (Электроснабжение жилых домов, находящихся по адресу: Свердловская обл., г. Полевской, район с. Курганово, урочище Ельничное), сроком на 49 лет.

3. Порядок установления зон с особыми условиями и содержание ограничений прав на земельные участки в границах таких зон определен Постановлением Правительства Российской Федерации от 24 февраля 2009 года № 160 «О порядке установления охранных зон объектов электросетевого хозяйства и особых условий использования земельных участков, расположенных в границах таких зон» (вместе с «Правилами установления охранных зон объектов электросетевого хозяйства и особых условий использования земельных участков, расположенных в границах таких зон»).

4. Срок, в течение которого использование частей земельных участков, указанных в пункте 1 настоящего постановления, и расположенных на нём объектов недвижимого имущества в соответствии с его разрешенным использованием будет невозможно или существенно затруднено в связи с осуществлением публичного сервитута, составляет не более трех месяцев в отношении земельных участков, предназначенных для жилищного строительства (в том числе индивидуального жилищного строительства), ведения личного подсобного хозяйства, садоводства, огородничества, или одного года в отношении иных земельных участков.

5. График проведения работ при осуществлении деятельности, для обеспечения которой устанавливается публичный сервитут определяется согласно Правилам вывода объектов электроэнергетики в ремонт и из эксплуатации, утвержденным Постановлением Правительства Российской Федерации от 30 января 2021 года № 86, и согласовывается владельцем публичного сервитута с собственником земельного участка, указанного в пункте 1 настоящего постановления.

6. Плата за публичный сервитут в отношении земельных участков, указанных в пункте 1 настоящего постановления, не предусмотрена на основании пункта 4 статьи 3.6 Федерального закона от 25.10.2001 № 137-ФЗ «О введении в действие Земельного кодекса Российской Федерации».

7. Открытому акционерному обществу «Межрегиональная распределительная сетевая компания Урала»:

1) привести земельные участки, указанные в пункте 1 настоящего постановления, в состояние, пригодное для его использования, в срок не позднее чем 3 (три) месяца после завершения эксплуатации, капитального и (или) текущего ремонта инженерного сооружения;

2) соблюдать особые условия использования части земельных участков, расположенных в границах лесного фонда, в части получения положительного заключения государственной экспертизы проекта освоения лесов и наличия лесной декларации;

3) до окончания срока публичного сервитута обратиться в уполномоченный орган об установлении публичного сервитута на новый срок.

8. Открытое акционерное общество «Межрегиональная распределительная сетевая компания Урала» вправе приступить к осуществлению публичного сервитута со дня заключения соглашения о его осуществлении, но не ранее дня внесения сведений о публичном сервитуте в Единый государственный реестр недвижимости.

9. Органу местного самоуправления Управление муниципальным имуществом Полевского городского округа (Яковлева С.Г.) в течение 5 рабочих дней:

1) обеспечить размещение настоящего постановления на официальном сайте органа местного самоуправления Управление муниципальным имуществом Полевского городского округа в информационно-телекоммуникационной сети «Интернет» (<https://www.umi-pgo.ru>);

2) направить копию настоящего постановления правообладателям земельных участков, в отношении которых принято решение об установлении публичного сервитута, с уведомлением о вручении по почтовому адресу, указанным соответственно в выписке из Единого государственного реестра недвижимости;

3) направить заверенную копию настоящего постановления в орган, осуществляющий государственную регистрацию прав на недвижимое имущество и сделок с ним, для внесения в Единый государственный реестр недвижимости сведений о границах публичного сервитута;

4) направить открытому акционерному обществу «Межрегиональная распределительная

сетевая компания Урала» заверенную копию настоящего постановления, сведения о лицах, являющихся правообладателями земельного участка, сведения о лицах, подавших заявления об учете их прав (обременений прав) на земельный участок, способах связи с ними, копии документов, подтверждающих права указанных лиц на земельный участок.

10. Контроль за исполнением настоящего постановления возложить на начальника органа местного самоуправления Управление муниципальным имуществом Полевского городского округа Яковлеву С.Г.

11. Опубликовать настоящее постановление в газете «Диалог» (без приложений), полную версию документа опубликовать на ОФИЦИАЛЬНОМ ИНТЕРНЕТ-ПОРТАЛЕ ПРАВОВОЙ ИНФОРМАЦИИ ПОЛЕВСКОГО ГОРОДСКОГО ОКРУГА ([polevsk-pravo.rf](http://polevsk-pravo.rf)) и разместить на официальном сайте Администрации Полевского городского округа в сети «Интернет» (<http://polevsk.midural.ru>).

Исполняющий обязанности

Главы Полевского городского округа А.В. Федюнин

## ГЛАВА ПОЛЕВСКОГО ГОРОДСКОГО ОКРУГА ПОСТАНОВЛЕНИЕ

09.08.2022 № 828

г. Полевской

### О принятии решения о подготовке проекта внесения изменений в Правила землепользования и застройки Полевского городского округа, утвержденные решением Думы Полевского городского округа от 16.12.2016 № 600

В соответствии со статьями 31, 33 Градостроительного кодекса Российской Федерации, Законом Свердловской области от 26 апреля 2016 года № 45-ОЗ «О требованиях к составу и порядку деятельности создаваемых органами местного самоуправления муниципальных образований, расположенных на территории Свердловской области, комиссий по подготовке проектов правил землепользования и застройки»

#### ПОСТАНОВЛЯЮ:

1. Принять решение о подготовке проекта внесения изменений в Правила землепользования и застройки Полевского городского округа, утвержденные решением Думы Полевского городского округа от 16.12.2016 № 600 «Об утверждении Правил землепользования и застройки Полевского городского округа» (далее – Правила).

2. Утвердить:

1) состав комиссии по подготовке проекта внесения изменений в Правила землепользования и застройки Полевского городского округа, утвержденные решением Думы Полевского городского округа от 16.12.2016 № 600 «Об утверждении Правил землепользования и застройки Полевского городского округа» (далее – Комиссия) (прилагается);

2) порядок подготовки проекта внесения изменений в Правила землепользования и застройки Полевского городского округа, утвержденные решением Думы Полевского городского округа от 16.12.2016 № 600 «Об утверждении Правил землепользования и застройки Полевского городского округа» (прилагается);

3) порядок деятельности комиссии по подготовке проекта внесения изменений в Правила землепользования и застройки Полевского городского округа, утвержденные решением Думы Полевского городского округа от 16.12.2016 № 600 «Об утверждении Правил землепользования и застройки Полевского городского округа» (прилагается).

3. Комиссии:

1) подготовить проект внесения изменений в Правила;

2) организовать прием предложений от физических и юридических лиц в связи с внесением изменений в Правила по адресу: Свердловская область, город Полевской, улица Ленина, дом 2, кабинет 6 (отдел архитектуры и градостроительства Администрации Полевского городского округа);

3) направить проект внесения изменений в Правила на рассмотрение Главе Полевского городского округа и в Думу Полевского городского округа.

4. Контроль за исполнением настоящего постановления возложить на первого заместителя Главы Администрации Полевского городского округа Федюнина А.В.

5. Опубликовать настоящее постановление в газете «Диалог», на ОФИЦИАЛЬНОМ ИНТЕРНЕТ-ПОРТАЛЕ ПРАВОВОЙ ИНФОРМАЦИИ ПОЛЕВСКОГО ГОРОДСКОГО ОКРУГА ([polevsk-pravo.rf](http://polevsk-pravo.rf)) и разместить на официальном сайте Администрации Полевского городского округа в сети «Интернет» (<http://polevsk.midural.ru>).

Глава Полевского городского округа К.С. Постелов

УТВЕРЖДЕН

постановлением Главы Полевского городского округа от 09.08.2022 № 828 «О принятии решения о подготовке проекта внесения изменений в Правила землепользования и застройки Полевского городского округа, утвержденные решением Думы Полевского городского округа от 16.12.2016 № 600»

#### СОСТАВ

комиссии по подготовке проекта внесения изменений  
в Правила землепользования и застройки Полевского городского округа,  
утвержденные решением Думы Полевского городского округа от 16.12.2016 № 600 «Об  
утверждении Правил землепользования и застройки Полевского городского округа»

Федюнин А.В. первый заместитель Главы Администрации Полевского городского округа, председатель комиссии

Каткова Е.В. заведующий отделом архитектуры и градостроительства Администрации Полевского городского округа, главный архитектор Полевского городского округа, заместитель председателя комиссии

Вольхина А.С.	ведущий специалист отдела архитектуры и градостроительства Администрации Полевского городского округа, секретарь комиссии
члены комиссии:	
Аникьев А.А.	депутат Думы Полевского городского округа (в соответствии с решением Думы Полевского городского округа)
Артемьева Е.И.	глава территориального управления села Полдневая Администрации Полевского городского округа
Бережнова Ю.В.	заведующий отделом по охране окружающей среды Администрации Полевского городского округа
Горбатенко В.Я.	глава территориального управления поселка Зюзельский Администрации Полевского городского округа
Катков И.С.	депутат Думы Полевского городского округа (в соответствии с решением Думы Полевского городского округа)
Колотилов В.П.	председатель Общественной палаты Полевского городского округа
Немешаев А.А.	депутат Думы Полевского городского округа (в соответствии с решением Думы Полевского городского округа)
Нуфер В.М.	глава территориального управления села Мраморское Администрации Полевского городского округа
Попов И.А.	учредитель автономной некоммерческой организации военно-патриотический клуб «Бригада»
Постникова Л.В.	глава территориального управления села Косой Брод Администрации Полевского городского округа
Порывай Д.А.	генеральный директор открытого акционерного общества «Полевская коммунальная компания»
Потапченко Л.Ю.	директор общества с ограниченной ответственностью «Полевская коммунальная компания Энерго» (по согласованию)
Рябухина А.В.	заведующий юридическим отделом Администрации Полевского городского округа
Семенов В.С.	глава территориального управления села Курганово Администрации Полевского городского округа
Сиялова Е.В.	заведующий отделом по регулированию земельных отношений и землепользованию органа местного самоуправления Управление муниципальным имуществом Полевского городского округа
Торопов М.А.	депутат Думы Полевского городского округа (в соответствии с решением Думы Полевского городского округа)
Ушанев П.В.	начальник муниципального бюджетного учреждения «Управление городского хозяйства» Полевского городского округа
Хантимиров Х.Х.	руководитель Татаро-башкирской организации «Дуслык»
Штонденко В.Н.	глава территориального управления поселка Станционный-Полевской Администрации Полевского городского округа
Шицелова Н.В.	депутат Думы Полевского городского округа (в соответствии с решением Думы Полевского городского округа) представитель Министерства строительства и развития инфраструктуры Свердловской области (по согласованию)

УТВЕРЖДЕН  
постановлением Главы Полевского городского округа от 09.08.2022 № 828 «О принятии решения о подготовке проекта внесения изменений в Правила землепользования и застройки Полевского городского округа, утвержденные решением Думы Полевского городского округа от 16.12.2016 № 600»

**ПОРЯДОК**  
**подготовки проекта внесения изменений в Правила землепользования и застройки Полевского городского округа, утвержденные решением Думы Полевского городского округа от 16.12.2016 № 600**  
**«Об утверждении Правил землепользования и застройки Полевского городского округа»**

№ строки	Этап	Виды работ	Сроки	Ответственные
1.	I	Опубликование постановления о принятии решения о внесении изменений в Правила	после получения контрольно-организационным отделом эк-земплара постановления о принятии решения о подготовке проекта внесения изменений в Правила	контрольно-организационный отдел Администрации Полевского городского округа
2.	II	Сбор предложений и заявлений по внесению изменений в Правила	в срок, не превышающий 30 дней со дня опубликования постановления о принятии решения о подготовке проекта внесения изменений в Правила	отдел архитектуры и градостроительства Администрации Полевского городского округа
3.	III	Рассмотрение вопросов по внесению изменений в Правила	в течение 30 дней с момента поступления предложений и заявлений по внесению изменений в Правила	комиссия по подготовке проекта внесения изменений в Правила
4.	IV	Проведение публичных слушаний по вопросам внесения изменений в Правила	проведение публичных слушаний не требуется в соответствии с постановлением Правительства Свердловской области от 28.04.2022 № 302-ПП	отдел архитектуры и градостроительства Администрации Полевского городского округа
5.	V	Представление проекта решения Думы Полевского городского округа в Думу Полевского городского округа	III – IV кварталы 2022 года	комиссия по подготовке проекта внесения изменений в Правила

УТВЕРЖДЕН  
постановлением Главы Полевского городского округа от 09.08.2022 № 828 «О принятии решения о подготовке проекта внесения изменений в Правила землепользования и застройки Полевского городского округа, утвержденные решением Думы Полевского городского округа от 16.12.2016 № 600»

**ПОРЯДОК**  
**деятельности комиссии по подготовке проекта внесения изменений в Правила землепользования и застройки Полевского городского округа, утвержденные решением Думы Полевского городского округа от 16.12.2016 № 600 «Об утверждении Правил землепользования и застройки Полевского городского округа»**

**Глава 1. Общие положения**

- Настоящий порядок регламентирует деятельность комиссии по подготовке проекта внесения изменений в Правила землепользования и застройки Полевского городского округа, утвержденные решением Думы Полевского городского округа от 16.12.2016 № 600 «Об утверждении Правил землепользования и застройки Полевского городского округа» (далее – Комиссия), в ходе реализации полномочий, установленных Градостроительным кодексом Российской Федерации.
- Деятельность Комиссии обеспечивает реализацию политики в области градостроительства на территории Полевского городского округа, оперативного решения вопросов в области земельных отношений, размещения объектов капитального строительства на территории Полевского городского округа.
- Комиссия является временно действующим совещательным органом.
- Комиссия формируется для обеспечения подготовки проекта внесения изменений в Правила землепользования и застройки Полевского городского округа, утвержденные решением Думы Полевского городского округа от 16.12.2016 № 600 (в редакции от 27.05.2021 № 394, от 08.07.2021 № 416, от 28.12.2021 № 475) (далее – Правила).
- Срок работы Комиссии с момента поступления предложений и заявлений о внесении изменений в Правила до момента утверждения внесения изменений в Правила.
- Комиссия в своей деятельности руководствуется Конституцией Российской Федерации, действующим законодательством Российской Федерации и Свердловской области, Уставом Полевского городского округа, муниципальными нормативными правовыми актами, настоящим порядком.

**Глава 2. Состав Комиссии**

- Комиссия формируется в составе председателя Комиссии, заместителя председателя Комиссии, секретаря и членов Комиссии.
- Председателем Комиссии является первый заместитель Главы Администрации Полевского городского округа.
- Заместителем председателя Комиссии является заведующий отделом архитектуры и градостроительства Администрации Полевского городского округа, главный архитектор Полевского городского округа.
- Секретарем Комиссии является ведущий специалист отдела архитектуры и градостроительства Администрации Полевского городского округа, который входит в ее состав и обладает правом голоса.
- Членами Комиссии являются:
  - представители населения Полевского городского округа;
  - представители Думы Полевского городского округа;
  - представители Администрации Полевского городского округа, в том числе специалисты в сфере социально-экономического развития Полевского городского округа и в сфере архитектуры и градостроительной деятельности;
  - представители Министерства строительства и развития инфраструктуры Свердловской области.
- В состав Комиссии могут включаться представители организаций, деятельность которых связана с вопросами планирования развития, обустройства территории и функционирования городского хозяйства.
- В состав Комиссии включается равное число представителей, указанных в подпунктах 1–3 пункта 11 настоящего порядка.
- Комиссия создается в количестве не менее 12 и не более 25 человек.
- Состав Комиссии утверждается постановлением Главы Полевского городского округа.

**Глава 3. Задачи Комиссии**

- Основными задачами Комиссии являются:
  - обеспечение подготовки проекта внесения изменений в Правила;
  - обеспечение в пределах своей компетенции прав и законных интересов физических и юридических лиц в области землепользования и застройки, предупреждение конфликтных ситуаций в области землепользования и застройки путем обеспечения открытости и доступности информации по вопросам, входящим в компетенцию Комиссии;
  - обеспечение эффективного функционирования системы взаимоотношений и сбалансированного учета интересов участников градостроительного процесса;
  - доведение до сведения всех заинтересованных лиц принципов, механизмов и последствий применения градостроительного зонирования путем распространения необходимых знаний среди жителей Полевского городского округа и их привлечения к активному участию в принятии решений в вопросах архитектуры и градостроительства.

**Глава 4. Полномочия и права Комиссии**

- В соответствии с возложенными задачами Комиссия осуществляет следующие полномочия:
  - обеспечивает проведение заседаний Комиссии по инициативе органов местного самоуправления по рассмотрению заявлений, поступивших от физических и юридических лиц, по вопросам, относящимся к ее компетенции;
  - обеспечивает организацию и проведение публичных слушаний по вопросам градостроительной деятельности для рассмотрения проекта внесения изменений в Правила.
- Комиссия вправе принимать предложения, рекомендации, претензии по вопросам землепользования и застройки, в том числе заслушивать на заседаниях Комиссии представителей различных органов, организаций и граждан о внесении изменений и дополнений в Правила.
- Порядок деятельности Комиссии
- Прием предложений от физических и юридических лиц в связи с внесением изменений в Правила осуществляет отдел архитектуры и градостроительства Администрации Полевского городского округа. Прием обращений (предложений) в связи с внесением изменений в Правила от граждан, поступивших на имя Главы Полевского городского округа, осуществляет сектор по работе с обращениями граждан контрольно-организационного отдела Администрации Полевского городского округа.
- Комиссия осуществляет свою деятельность в форме заседаний, периодичность проведения которых определяется председателем Комиссии.
- Заседания Комиссии созываются председателем Комиссии или заместителем председателя Комиссии.
- На заседаниях Комиссии председательствует председатель Комиссии или заместитель председателя Комиссии.
- Заседание Комиссии является правомочным, если на нем присутствует не менее поло-

вины от числа членов Комиссии.

24. Рассмотрение каждого вопроса начинается с доклада по существу вопроса, затем выслушиваются мнения членов Комиссии, при необходимости – мнения заинтересованных лиц или привлеченных специалистов.

25. Решение Комиссии принимается открытым голосованием. Решение Комиссии считается принятым, если за него проголосовало более половины от числа членов Комиссии, присутствующих на заседании.

26. Решения Комиссии принимаются отдельно по каждому вопросу открытым голосованием, большинством голосов от числа присутствующих. При равенстве голосов «за» и «против» голос председательствующего является решающим.

27. Члены Комиссии, не согласные с принятым решением, вправе требовать занесения их особого мнения в протокол заседания Комиссии.

28. Решения Комиссии подписываются председателем Комиссии.

29. На заседаниях Комиссии ведется протокол, отражающий ход заседания Комиссии.

30. Протокол заседания Комиссии подписывается председательствующим на заседании Комиссии.

31. В протоколе заседания Комиссии в обязательном порядке отражаются следующие сведения:

- 1) дата и место заседания;
- 2) повестка заседания;
- 3) присутствующие на заседании члены Комиссии;
- 4) председательствующий на заседании;
- 5) приглашенные лица или их представители на заседании;
- 6) выступившие лица или их представители на заседании и краткое содержание выступлений;

7) результаты голосования по каждому вопросу повестки заседания и принятые решения.

32. Информация о работе Комиссии является открытой для всех заинтересованных лиц. Все сведения (за исключением сведений, отнесенных к категории секретной информации) являются открытыми.

33. Выписки из протоколов оформляются секретарем Комиссии по заявлению граждан или организаций.

#### Глава 6. Полномочия председателя Комиссии, заместителя председателя Комиссии, секретаря и членов Комиссии

34. Председатель Комиссии обладает следующими полномочиями:

- 1) осуществляет руководство деятельностью Комиссии;
- 2) определяет перечень и порядок рассмотрения вопросов на заседании Комиссии;
- 3) определяет время проведения заседаний Комиссии;
- 4) подписывает протоколы, заключения и рекомендации Комиссии;
- 5) несет ответственность за выполнение возложенных на Комиссию задач;
- 6) подводит итоги голосования и оглашает принятые решения.

35. Заместитель председателя Комиссии исполняет обязанности председателя Комиссии, указанные в подпунктах 1-6 пункта 34 настоящего порядка, в его отсутствие.

36. Секретарь Комиссии обладает следующими полномочиями:

- 1) готовит материалы и обеспечивает техническое обслуживание деятельности Комиссии;
- 2) оповещает членов Комиссии о времени, месте и дате проведения заседания Комиссии и планируемых для рассмотрения вопросов не позднее, чем за один день до заседания Комиссии;
- 3) ведет протоколы заседаний Комиссии, готовит заключения Комиссии, представляет их на подпись, обеспечивает их хранение в установленном порядке;
- 4) обеспечивает оформление и рассылку протоколов, выписок из протоколов, а также других документов;
- 5) осуществляет информационное и методическое обеспечение Комиссии.

37. Члены Комиссии обладают следующими полномочиями:

- 1) участвуют в рассмотрении вопросов, входящих в компетенцию Комиссии;
- 2) выступают по вопросам повестки заседания Комиссии;
- 3) выражают особое мнение в письменной форме с изложением аргументов в случае несогласия с решениями Комиссии;
- 4) знакомятся с нормативными правовыми актами, информационными и справочными материалами по вопросам деятельности Комиссии.

### ГЛАВА ПОЛЕВСКОГО ГОРОДСКОГО ОКРУГА ПОСТАНОВЛЕНИЕ

09.08.2022 № 829

г. Полевской

#### Об утверждении документации проекта планировки территории и проекта межевания территории в границах кадастрового квартала 66:59:0201002 в селе Курганово Полевского городского округа

В соответствии со статьями 41, 42, 43, 45 и 46 Градостроительного кодекса Российской Федерации, статьей 16 Федерального закона от 06 октября 2003 года № 131-ФЗ «Об общих принципах организации местного самоуправления в Российской Федерации», постановлением Правительства Свердловской области от 28.04.2022 № 302-ПП «Об установлении на территории Свердловской области отдельных случаев утверждения органами местного самоуправления муниципальных образований, расположенных на территории Свердловской области, генеральных планов поселений, генеральных планов городских округов, правил землепользования и застройки, документации по планировке территории и внесения в них изменений без проведения в 2022 году общественных обсуждений или публичных слушаний по проектам указанных документов», Генеральным планом Полевского городского округа, утвержденным решением Думы Полевского городского округа от 04.12.2012 № 601 (в редакции от 27.02.2020 № 249), Правилами землепользования и застройки Полевского городского округа, утвержденными решением Думы Полевского городского округа от 16.12.2016 № 600 (в редакции от 27.05.2021 № 394, от 08.07.2021 № 416, от 28.12.2021 № 475), на основании постановления Главы Полевского городского округа от 09.11.2021 № 1054 «О принятии решения о разработке проекта планировки территории и проекта межевания территории в границах кадастрового квартала 66:59:0201002 в селе Курганово Полевского городского округа», протокола заседания Комиссии по землепользованию и застройке Полевского городского округа от 21.07.2022 № 9

#### ПОСТАНОВЛЯЮ:

1. Утвердить документацию проекта планировки территории и проекта межевания территории в границах кадастрового квартала 66:59:0201002 в селе Курганово Полевского городского округа (прилагается).

2. Контроль за исполнением настоящего постановления возложить на первого заместителя Главы Администрации Полевского городского округа Федюнина А.В.

3. Опубликовать настоящее постановление в газете «Диалог», на ОФИЦИАЛЬНОМ ИНТЕРНЕТ-ПОРТАЛЕ ПРАВОВОЙ ИНФОРМАЦИИ ПОЛЕВСКОГО ГОРОДСКОГО ОКРУГА (polevskoy-pravo.ru) и разместить на официальном сайте Администрации Полевского городского округа в сети «Интернет» (<http://polevsk.midural.ru>).

Глава Полевского городского округа К.С. Постелов

УТВЕРЖДЕНА

постановлением Главы Полевского городского округа от 09.08.2022 № 829 «Об утверждении документации проекта планировки территории и проекта межевания территории в границах кадастрового квартала 66:59:0201002 в селе Курганово Полевского городского округа»

#### ДОКУМЕНТАЦИЯ ПРОЕКТА ПЛАНИРОВКИ ТЕРРИТОРИИ И ПРОЕКТА МЕЖЕВАНИЯ ТЕРРИТОРИИ В ГРАНИЦАХ КАДАСТРОВОГО КВАРТАЛА 66:59:0201002 В СЕЛЕ КУРГАНОВО ПОЛЕВСКОГО ГОРОДСКОГО ОКРУГА

Том 1  
Проект планировки территории. Основная часть  
Текстовая часть

ШИФР: 8R/22

2022

#### СОСТАВ ДОКУМЕНТАЦИИ

№ п/п	Наименование	Масштаб
1	2	3
<b>Проект планировки территории</b>		
<b>Основная часть</b>		
ТОМ 1	Текстовая часть	
	Графическая часть	
Лист 1	Чертеж планировки территории	1:1 000
<b>Материалы по обоснованию</b>		
ТОМ 2	Текстовая часть	
	Графическая часть	
Лист 1	Фрагмент карты планировочной структуры территории муниципального образования с отображением границ элементов планировочной структуры	1 : 2 0 000
Лист 2	Схема организации движения транспорта и пешеходов, схема организации улично-дорожной сети	1:1 000
Лист 3	Схема границ зон с особыми условиями использования территорий. схема границ территорий объектов культурного наследия	1:1 000
Лист 4	Схема, отображающая местоположение существующих объектов капитального строительства	1:1 000
Лист 5	Схема вертикальной планировки территории	1:1 000
<b>Проект межевания территории</b>		
<b>Основная часть</b>		
ТОМ 3	Текстовая часть	
	Графическая часть	
Лист 1	Чертеж межевания территории	1:1 000
<b>Материалы по обоснованию</b>		
ТОМ 4	Графическая часть	
Лист 1	Границы существующих земельных участков, границы зон с особыми условиями использования территорий, местоположение существующих объектов капитального строительства, границы особо охраняемых природных территорий, границы территорий объектов культурного наследия. границы лесничеств, лесных кварталов, лесотаксационных выделов или частей лесотаксационных выделов	1:1 000

#### СОДЕРЖАНИЕ (ТЕКСТОВАЯ ЧАСТЬ)

1	Положения о характеристиках планируемого развития территории, в том числе о плотности и параметрах застройки территории (в пределах, установленных градостроительным регламентом), о характеристиках объектов капитального строительства жилого, производственного, общественно-делового и иного назначения и необходимых для функционирования таких объектов и обеспечения жизнедеятельности граждан объектов коммунальной, транспортной, социальной инфраструктур, в том числе объектов, включенных в программы комплексного развития систем коммунальной инфраструктуры, программы комплексного развития транспортной инфраструктуры, программы комплексного развития социальной инфраструктуры и необходимых для развития территории в границах элемента планировочной структуры	8
1.1	Положения о характеристиках планируемого развития территории	8
1.2	Положения о плотности и параметрах застройки территории (в пределах, установленных градостроительным регламентом)	9
1.3	Положения о характеристиках объектов капитального строительства жилого назначения, общественно-делового назначения, производственного и иного назначения	9
1.4	Положения о характеристиках объектов коммунальной, транспортной, социальной инфраструктур необходимых для функционирования объектов и обеспечения жизнедеятельности граждан, в том числе объектов, включенных в программы комплексного развития систем коммунальной инфраструктуры, программы комплексного развития транспортной инфраструктуры, программы комплексного развития социальной инфраструктуры и необходимых для развития территории в границах элемента планировочной структуры	9
1.4.1	Положения о характеристиках объектов транспортной инфраструктуры	10
1.4.2	Положения о характеристиках объектов коммунальной инфраструктуры	10
1.4.3	Положения о характеристиках объектов социальной инфраструктуры	10
1.4.4	Положения о характеристиках объектов, включенных в программы комплексного развития систем коммунальной инфраструктуры, программы комплексного развития транспортной инфраструктуры, программы комплексного развития социальной инфраструктуры	10
2	Положения о размещении зон планируемого размещения объектов федерального значения, объектов регионального значения, объектов местного значения, в том числе сведения о плотности и параметрах застройки территории, необходимые для размещения указанных объектов, а также информация о планируемых мероприятиях по обеспечению сохранения применительно к территориям	11

	ным зонам, в которых планируется размещение указанных объектов, фактических показателей обеспеченности территории объектами коммунальной, транспортной, социальной инфраструктур и фактических показателей территориальной доступности таких объектов для населения	
3	Положения об очередности планируемого развития территории, содержащие этапы проектирования, строительства, реконструкции объектов капитального строительства жилого, производственного, общественно-делового и иного назначения и этапы строительства, реконструкции необходимых для функционирования таких объектов и обеспечения жизнедеятельности граждан объектов коммунальной, транспортной, социальной инфраструктур, в том числе объектов, включенных в программы комплексного развития систем коммунальной инфраструктуры, программы комплексного развития транспортной инфраструктуры, программы комплексного развития социальной инфраструктуры	11

**СОСТАВ ИСПОЛНИТЕЛЕЙ**

№ п/п	Должность	ФИО	Подпись
1	2	3	4
1	ГИП	Левашова Д. С.	
2	Разработал	Поспелова А.А.	

Главный инженер проекта

Левашова Д.С.

**1. Положения о характеристиках планируемого развития территории, в том числе о плотности и параметрах застройки территории (в пределах, установленных градостроительным регламентом), о характеристиках объектов капитального строительства жилого, производственного, общественно-делового и иного назначения и необходимых для функционирования таких объектов и обеспечения жизнедеятельности граждан коммунальной, транспортной, социальной инфраструктур, в том числе объектов, включенных в программы комплексного развития систем коммунальной инфраструктуры, программы комплексного развития транспортной инфраструктуры, программы комплексного развития социальной инфраструктуры и необходимых для развития территории в границах элемента планировочной структуры**

Территория проектирования, расположенная в границах кадастрового квартала 66:59:0201002 в селе Курганово Полевского городского округа Свердловской области, на момент разработки частично освоена и застроена объектами жилого назначения.

Размещение новых объектов капитального строительства проектом планировки территории не предусмотрено.

**1.1 Положения о характеристиках планируемого развития территории**

Проектом планировки территории предусмотрено выделение элементов планировочной структуры, установления границ зон планируемого размещения объектов капитального строительства, определения характеристик и очередности планируемого развития территории для последующего образования в составе проекта межевания территории земельных участков под объектами капитального строительства различного функционального назначения.

В границах проектирования выделены следующие зоны планируемого размещения объектов капитального строительства:

- Зона размещения индивидуальных жилых домов;
- Зона размещения улично-дорожной сети.

В зоне улично-дорожной сети проектом предусмотрено размещение линейных объектов транспортной и коммунальной инфраструктур.

Таблица № 1

**Перечень элементов планировочной структуры**

№	Наименование элемента планировочной структуры	Площадь в границах проектирования, га
1	2	3
1.	Кварталы, в том числе:	14,41
1.1	Квартал	2,77
1.2	Квартал	0,80
1.3	Квартал	2,23
1.4	Квартал	2,75
1.5	Квартал	5,86
2.	Улично-дорожная сеть	3,98

Таблица № 2

**Перечень зон планируемого размещения объектов капитального строительства**

№	Наименование	Площадь в границах проектирования, га
1	2	3
1.	Зона размещения улично-дорожной сети	3,98

**1.2. Положения о плотности и параметрах застройки территории (в пределах, установленных градостроительным регламентом)**

Проектируемая территория будет застраиваться индивидуальными жилыми домами. В связи с застройкой объектами капитального строительства по индивидуальным проектам, отсутствует необходимость в определении плотности и параметров застройки территории.

При реконструкции существующих объектов капитального строительства, необходимо следовать регламентам, установленным Правилами Землепользования и Застройки Полевского городского округа, действующим на момент разработки документации.

В зоне размещения улично-дорожной сети предусмотрено размещение, либо реконструкция линейных объектов инженерной и транспортной инфраструктур.

В соответствии с п.3 ч.4 ст. 36 ГрК РФ действие градостроительных регламентов не распространяется на земельные участки, занятые линейными объектами.

**1.3 Положения о характеристиках объектов капитального строительства жилого назначения, общественно-делового назначения, производственного и иного назначения**

На проектируемой территории расположены индивидуальные жилые дома.

Размещение новых объектов капитального строительства жилого назначения предусматривается по индивидуальным проектам.

В границах проекта планировки размещение новых объектов капитального строительства местного значения не предусматривается.

В границах проекта планировки территории не планируется размещение новых объектов общественно-делового назначения.

В границах проектирования отсутствуют объекты производственного и иного назначения, размещение новых не предусмотрено.

**1.4. Положения о характеристиках объектов коммунальной, транспортной, социальной инфраструктур необходимых для функционирования объектов и обеспечения жизнедеятельности граждан, в том числе объектов, включенных в программы комплексного развития систем коммунальной инфраструктуры, программы комплексного развития транспортной инфраструктуры, программы комплексного развития социальной инфраструктуры и необходимых для развития территории в границах элемента планировочной структуры**

**1.4.1. Положения о характеристиках объектов транспортной инфраструктуры**

Транспортная инфраструктура в границах проектирования, представлена ул. Елизаветинской.

Параметры улично-дорожной сети приняты в соответствии с таблицей 11.4 СП 42.13330.2016 Градостроительство. Планировка и застройка городских и сельских поселений».

Таблица № 4

№	Название улицы	Категория улицы	Ширина профиля в красных линиях, м
1	2	3	4
1.	ул. Елизаветинская	Местные улицы	20

**1.4.2. Положения о характеристиках объектов коммунальной инфраструктуры**

Инженерная инфраструктура представлена инженерными коммуникациями.

Размещение новых объектов коммунальной инфраструктуры в границах проектирования не предусмотрено.

Последующее размещение новых линейных объектов инженерной инфраструктуры, перенос или переустройство существующих, проектом планировки территории предусмотрен в зоне размещения улично-дорожной сети.

**1.4.3. Положения о характеристиках объектов социальной инфраструктуры**

Согласно ранее утвержденной проектной документации «Проект внесения изменений в проект планировки земельного участка в с. Курганово Свердловской области (в районе обелиска «Граница Европы и Азии)», утвержденной постановлением Главы Полевского городского округа от 21.12.2016 № 2272, на этой территории предполагается размещение объектов общественного, делового, коммерческого назначения, объектов дошкольного и общего образования.

Радиус обслуживания данных объектов попадает на территорию проектирования, расположенную в границах кадастрового квартала 66:59:0201002 в селе Курганово Полевского городского округа Свердловской области.

В дальнейшем, с застройкой территории жилыми домами по индивидуальным проектам, предполагается возможность размещения объекта торговли на проектируемой территории.

**1.4.4. Положения о характеристиках объектов, включенных в программы комплексного развития систем коммунальной инфраструктуры, программы комплексного развития транспортной инфраструктуры, программы комплексного развития социальной инфраструктуры**

Объекты, включенные в программы комплексного развития систем коммунальной инфраструктуры, программы комплексного развития транспортной инфраструктуры, программы комплексного развития социальной инфраструктуры в границах проектирования отсутствуют.

**2. Положения о размещении зон планируемого размещения объектов федерального значения, объектов регионального значения, объектов местного значения, в том числе сведения о плотности и параметрах застройки территории, необходимые для размещения указанных объектов, а также информация о планируемых мероприятиях по обеспечению сохранения применительно к территориальным зонам, в которых планируется размещение указанных объектов, фактических показателей обеспеченности территории объектами коммунальной, транспортной, социальной инфраструктур и фактических показателей территориальной доступности таких объектов для населения**

В границах проектирования отсутствуют объекты федерального значения, объекты местного значения, а также отсутствуют планы по размещению таких объектов.

**3. Положения об очередности планируемого развития территории, содержащие этапы проектирования, строительства, реконструкции объектов капитального строительства жилого, производственного, общественно-делового и иного назначения и этапы строительства, реконструкции необходимых для функционирования таких объектов и обеспечения жизнедеятельности граждан коммунальной, транспортной, социальной инфраструктур, в том числе объектов, включенных в программы комплексного развития систем коммунальной инфраструктуры, программы комплексного развития транспортной инфраструктуры, программы комплексного развития социальной инфраструктуры**

Проектом планировки территории проектирование, строительство, реконструкция объектов капитального строительства жилого, производственного, общественно-делового и иного назначения не предусмотрены.

А также не предусмотрено строительство, реконструкция необходимых для функционирования объектов капитального строительства и обеспечения жизнедеятельности граждан объектов коммунальной, транспортной, социальной инфраструктур, в том числе объектов, включенных в программы комплексного развития систем коммунальной инфраструктуры, программы комплексного развития транспортной инфраструктуры, программы комплексного развития социальной инфраструктуры.

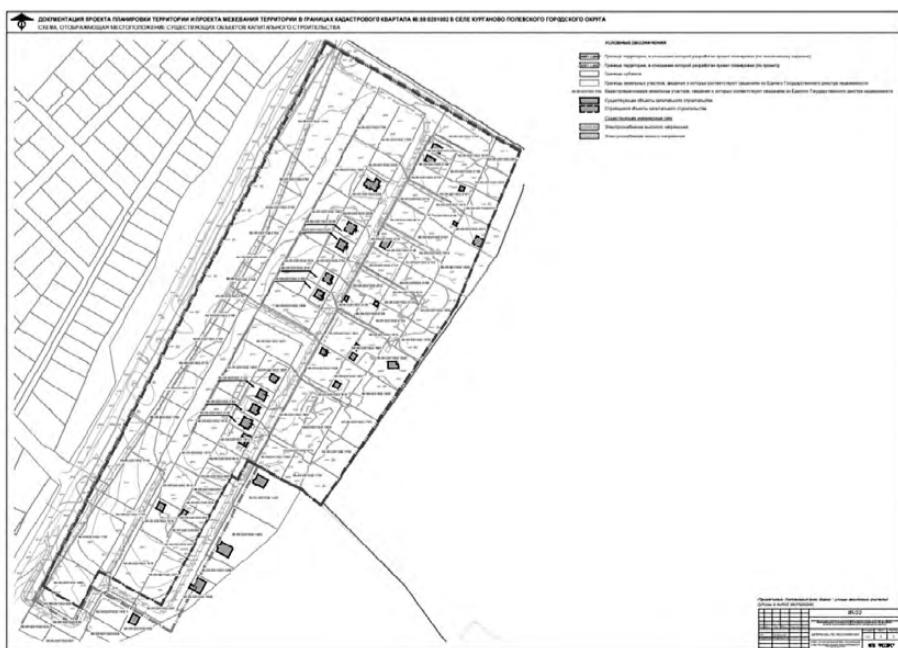
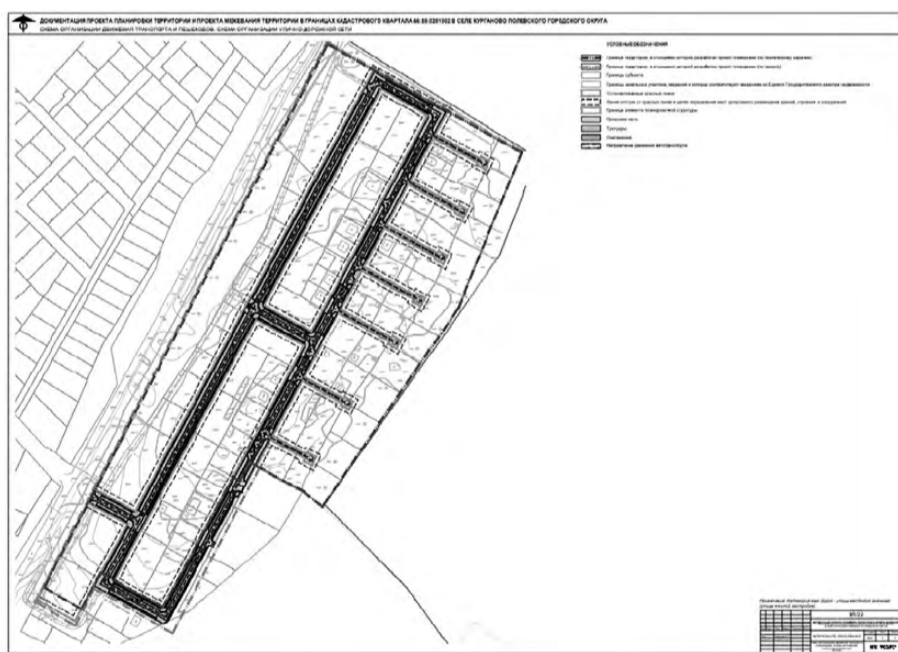
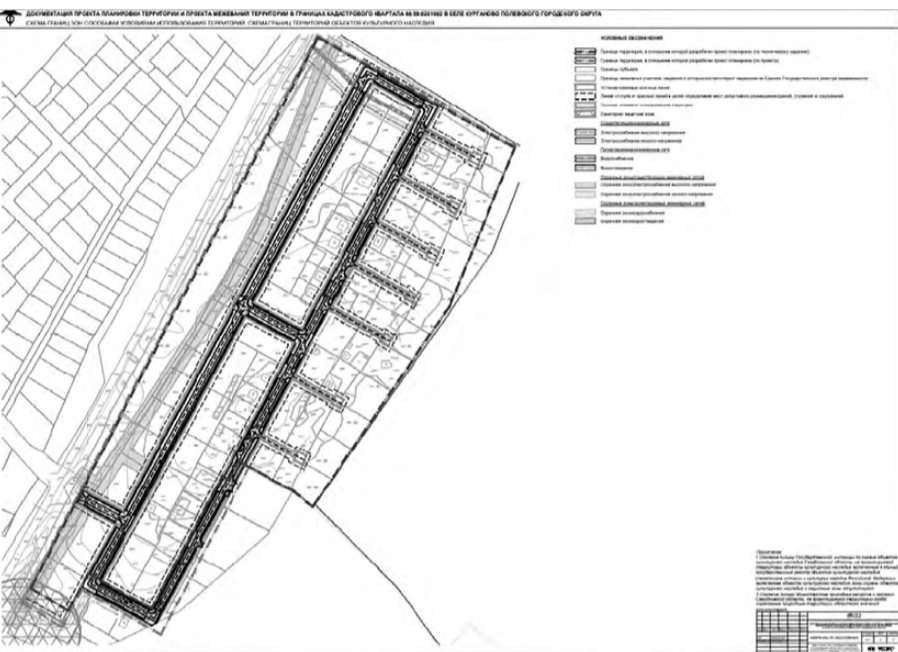
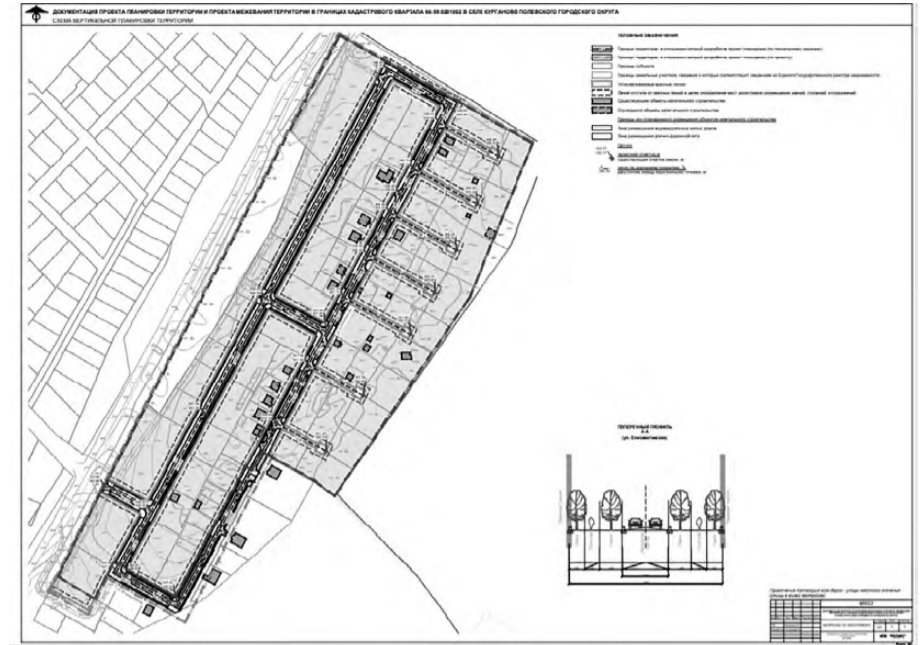
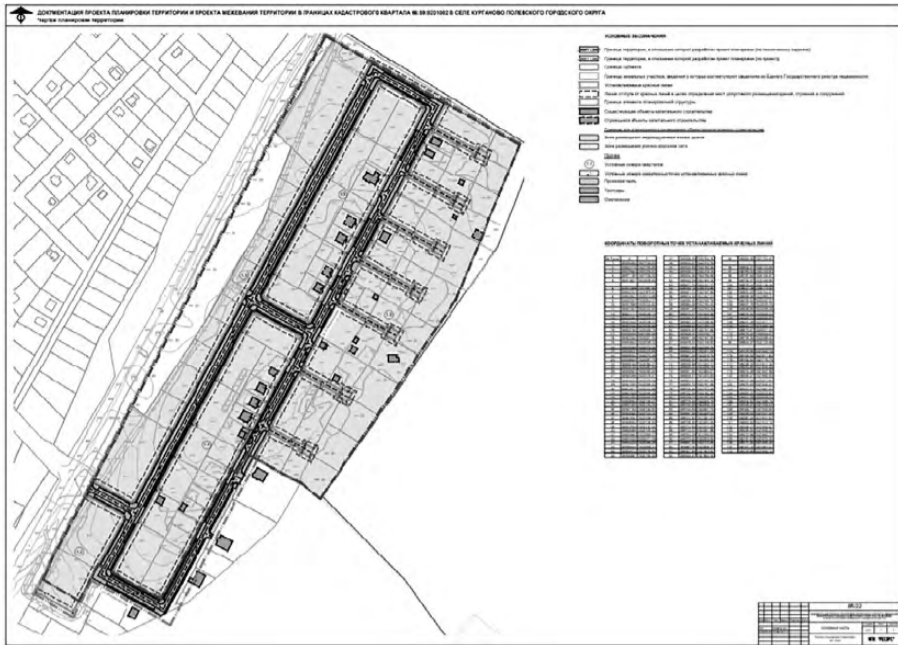
Таким образом, определение очередности планируемого развития территории не требуется.

УТВЕРЖДЕНА

постановлением Главы Полевского городского округа от 09.08.2022 № 829 «Об утверждении документации проекта планировки территории и проекта межевания территории в границах кадастрового квартала 66:59:0201002 в селе Курганово Полевского городского округа»

**ДОКУМЕНТАЦИЯ ПРОЕКТА ПЛАНИРОВКИ ТЕРРИТОРИИ И ПРОЕКТА МЕЖЕВАНИЯ ТЕРРИТОРИИ В ГРАНИЦАХ КАДАСТРОВОГО КВАРТАЛА 66:59:0201002 В СЕЛЕ КУРГАНОВО ПОЛЕВСКОГО ГОРОДСКОГО ОКРУГА**

Том 2  
Проект планировки территории. Материалы по обоснованию  
Графическая часть  
ШИФР: 8R/22



УТВЕРЖДЕНА  
постановлением Главы Полевского городского округа от 09.08.2022 № 829 «Об утверждении документации проекта планировки территории и проекта межевания территории в границах кадастрового квартала 66:59:0201002 в селе Курганово Полевского городского округа»

**ДОКУМЕНТАЦИЯ ПРОЕКТА ПЛАНИРОВКИ ТЕРРИТОРИИ И ПРОЕКТА МЕЖЕВАНИЯ ТЕРРИТОРИИ В ГРАНИЦАХ КАДАСТРОВОГО КВАРТАЛА 66:59:0201002 В СЕЛЕ КУРГАНОВО ПОЛЕВСКОГО ГОРОДСКОГО ОКРУГА**

Том 3  
Проект межевания территории. Основная часть  
Текстовая часть

ШИФР: 8R/22

2022

СОСТАВ ДОКУМЕНТАЦИИ

№ п/п	Наименование	М а с - штаб
1	2	3
<b>Проект планировки территории</b>		
<b>Основная часть</b>		
ТОМ 1	Текстовая часть	
	Графическая часть	
Лист 1	Чертеж планировки территории	1:1 000
<b>Материалы по обоснованию</b>		
ТОМ 2	Текстовая часть	
	Графическая часть	
Лист 1	Фрагмент карты планировочной структуры территории муниципального образования с отображением границ элементов планировочной структуры	1 : 2 0 000
Лист 2	Схема организации движения транспорта и пешеходов, схема организации улично-дорожной сети	1:1 000
Лист 3	Схема границ зон с особыми условиями использования территорий. Схема границ территорий объектов культурного наследия	1:1 000
Лист 4	Схема, отображающая местоположение существующих объектов капитального строительства	1:1 000
Лист 5	Схема вертикальной планировки территории	1:1 000
<b>Проект межевания территории</b>		
<b>Основная часть</b>		
ТОМ 3	Текстовая часть	
	Графическая часть	
Лист 1	Чертеж межевания территории	1:1 000
<b>Материалы по обоснованию</b>		
ТОМ 4	Графическая часть	
Лист 1	Границы существующих земельных участков, границы зон с особыми условиями использования территорий, местоположение существующих объектов капитального строительства, границы особо охраняемых природных территорий, границы территорий объектов культурного наследия, границы лесничеств, лесных кварталов, лесотаксационных выделов или частей лесотаксационных выделов	1:1 000

СОДЕРЖАНИЕ (ТЕКСТОВАЯ ЧАСТЬ)

1	Характеристика проектируемой территории	18
2	Перечень и сведения о площади образуемых и изменяемых земельных участков, в том числе возможные способы их образования. Вид разрешенного использования образуемых и изменяемых земельных участков	23
3	Перечень и сведения о площади образуемых и изменяемых земельных участков, которые будут отнесены к территориям общего пользования или имуществу общего пользования, в том числе в отношении которых предполагаются резервирование и (или) изъятие для государственных или муниципальных нужд	25
4	Предложения по установлению границ публичных сервитутов	26
5	Целевое назначение лесов, вид (виды) разрешенного использования лесного участка, количественные и качественные характеристики лесного участка, сведения о нахождении лесного участка в границах особо защитных участков	26
6	Координаты образуемых земельных участков	26

7	Координаты устанавливаемых публичных сервитутов	27
8	Сведения о границах территории, в отношении которой утвержден проект межевания, содержащие перечень координат характерных точек этих границ в системе координат, используемых для ведения Единого государственного реестра недвижимости	27

Примечание:

1. В границах проекта межевания территории отсутствуют границы особо охраняемых природных территорий.
2. В границах проекта межевания территории отсутствуют границы территорий объектов культурного наследия.

**1. Характеристика проектируемой территории**

Проектируемая территория расположена в границах кадастрового квартала 66:59:0201002 в селе Курганово Полевского городского округа Свердловской области.

Граница проектирования установлена в Техническом задании на разработку документации.

Таблица № 1

**Сведения, содержащиеся в Едином государственном реестре недвижимости, о земельных участках, расположенных в границах проектируемой территории**

№ п/п	Кадастровый номер земельного участка, учтенного в ЕГРН	Вид разрешенного использования	Площадь, м <sup>2</sup>
1	66:59:0201002:1794	для размещения объектов индивидуального жилищного строительства	9282
2	66:59:0201002:2160	для размещения объектов индивидуального жилищного строительства	1301
3	66:59:0201002:2163	для размещения объектов индивидуального жилищного строительства	1301
4	66:59:0201002:2164	для размещения объектов индивидуального жилищного строительства	938
5	66:59:0201002:2165	для размещения объектов индивидуального жилищного строительства	938
6	66:59:0201002:2166	для размещения объектов индивидуального жилищного строительства	898
7	66:59:0201002:2167	для размещения объектов индивидуального жилищного строительства	600
8	66:59:0201002:2168	для размещения объектов индивидуального жилищного строительства	900
9	66:59:0201002:2169	для размещения объектов индивидуального жилищного строительства	1080
10	66:59:0201002:2170	для размещения объектов индивидуального жилищного строительства	1080
11	66:59:0201002:2161	для размещения объектов индивидуального жилищного строительства	1581
12	66:59:0201002:2162	для размещения объектов индивидуального жилищного строительства	1581
13	66:59:0201002:1796	для размещения объектов индивидуального жилищного строительства	6210
14	66:59:0201002:1797	для размещения объектов индивидуального жилищного строительства	4417
15	66:59:0201002:1686	для размещения объектов индивидуального жилищного строительства	2590
16	66:59:0201002:626	для размещения объектов индивидуального жилищного строительства	1006
17	66:59:0201002:625	для размещения объектов индивидуального жилищного строительства	1856
18	66:59:0201002:624	для строительства шиномонтажной мастерской	844
19	66:59:0201002:627	для размещения объектов индивидуального жилищного строительства	1351
20	66:59:0201002:1798	для размещения объектов индивидуального жилищного строительства	2500
21	66:59:0201002:1799	для размещения объектов индивидуального жилищного строительства	2500
22	66:59:0201002:1800	для размещения объектов индивидуального жилищного строительства	2500
23	66:59:0201002:2203	для размещения объектов индивидуального жилищного строительства	1000
24	66:59:0201002:2202	для размещения объектов индивидуального жилищного строительства	1500
25	66:59:0201002:1802	для размещения объектов индивидуального жилищного строительства	2500
26	66:59:0201002:2209	для размещения объектов индивидуального жилищного строительства	833
27	66:59:0201002:2208	для размещения объектов индивидуального жилищного строительства	833
28	66:59:0201002:2207	для размещения объектов индивидуального жилищного строительства	833
29	66:59:0201002:1804	для размещения объектов индивидуального жилищного строительства	2500
30	66:59:0201002:2152	для размещения объектов индивидуального жилищного строительства	833
31	66:59:0201002:2151	для размещения объектов индивидуального жилищного строительства	834
32	66:59:0201002:2150	для размещения объектов индивидуального жилищного строительства	834
33	66:59:0201002:1806	для размещения объектов индивидуального жилищного строительства	2317
34	66:59:0201002:1807	для размещения объектов индивидуального жилищного строительства	2200
35	66:59:0201002:1808	для размещения объектов индивидуального жилищного строительства	2500
36	66:59:0201002:1809	для размещения объектов индивидуального жилищного строительства	1500
37	66:59:0201002:2143	для размещения объектов индивидуального жилищного строительства	750

38	66:59:0201002:2144	для размещения объектов индивидуального жилищного строительства	750
39	66:59:0201002:1810	для размещения объектов индивидуального жилищного строительства	2272
40	66:59:0201002:2145	для размещения объектов индивидуального жилищного строительства	750
41	66:59:0201002:1812	для размещения объектов индивидуального жилищного строительства	1100
42	66:59:0201002:1813	для размещения объектов индивидуального жилищного строительства	1708
43	66:59:0201002:1814	для размещения объектов индивидуального жилищного строительства	962
44	66:59:0201002:608	для размещения объектов индивидуального жилищного строительства	720
45	66:59:0201002:1613	для размещения объектов индивидуального жилищного строительства	1769
46	66:59:0201002:607	для размещения объектов индивидуального жилищного строительства	720
47	66:59:0201002:606	для размещения объектов индивидуального жилищного строительства	720
48	66:59:0201002:605	для размещения объектов индивидуального жилищного строительства	720
49	66:59:0201002:1616	для размещения объектов индивидуального жилищного строительства	1770
50	66:59:0201002:604	для размещения объектов индивидуального жилищного строительства	720
51	66:59:0201002:603	для размещения объектов индивидуального жилищного строительства	750
52	66:59:0201002:1615	для размещения объектов индивидуального жилищного строительства	2880
53	66:59:0201002:1473	для размещения объектов индивидуального жилищного строительства	2274
54	66:59:0201002:1614	для размещения объектов индивидуального жилищного строительства	1410
55	66:59:0201002:600	для размещения объектов индивидуального жилищного строительства	1046
56	66:59:0201002:629	для размещения объектов индивидуального жилищного строительства	919
57	66:59:0201002:628	для размещения объектов индивидуального жилищного строительства	1160
58	66:59:0201002:1789	для размещения объектов индивидуального жилищного строительства	2500
59	66:59:0201002:2004	для размещения объектов индивидуального жилищного строительства	1250
60	66:59:0201002:2184	для индивидуального жилищного строительства	750
61	66:59:0201002:2185	для индивидуального жилищного строительства	750
62	66:59:0201002:2179	для размещения объектов индивидуального жилищного строительства	1000
63	66:59:0201002:2180	для размещения объектов индивидуального жилищного строительства	1384
64	66:59:0201002:2181	для размещения объектов индивидуального жилищного строительства	1115
65	66:59:0201002:2003	для размещения объектов индивидуального жилищного строительства	1250
66	66:59:0201002:2014	для размещения объектов индивидуального жилищного строительства	1250
67	66:59:0201002:2013	для размещения объектов индивидуального жилищного строительства	1250
68	66:59:0201002:2156	для размещения объектов индивидуального жилищного строительства	1090
69	66:59:0201002:2016	для размещения объектов индивидуального жилищного строительства	1000
70	66:59:0201002:2015	для размещения объектов индивидуального жилищного строительства	1500
71	66:59:0201002:2157	для размещения объектов индивидуального жилищного строительства	1410
72	66:59:0201002:1833	для размещения объектов индивидуального жилищного строительства	2500
73	66:59:0201002:2154	для размещения объектов индивидуального жилищного строительства	1282
74	66:59:0201002:2148	для размещения объектов индивидуального жилищного строительства	650
75	66:59:0201002:2147	для размещения объектов индивидуального жилищного строительства	650
76	66:59:0201002:2131	для размещения объектов индивидуального жилищного строительства	1200
77	66:59:0201002:2155	для размещения объектов индивидуального жилищного строительства	1218
78	66:59:0201002:1834	для размещения объектов индивидуального жилищного строительства	2500
79	66:59:0201002:2133	для размещения объектов индивидуального жилищного строительства	1108
80	66:59:0201002:2012	для размещения объектов индивидуального жилищного строительства	1100
81	66:59:0201002:2125	для размещения объектов индивидуального жилищного строительства	700
82	66:59:0201002:2126	для размещения объектов индивидуального жилищного строительства	700
83	66:59:0201002:2134	для размещения объектов индивидуального жилищного строительства	1391
84	66:59:0201002:1835	для размещения объектов индивидуального жилищного строительства	1635
85	66:59:0201002:1836	для размещения объектов индивидуального жилищного строительства	2281

86	66:59:0201002:1825	для размещения объектов индивидуального жилищного строительства	1569
87	66:59:0201002:1824	для размещения объектов индивидуального жилищного строительства	1900
88	66:59:0201002:1826	для размещения объектов индивидуального жилищного строительства	1774
89	66:59:0201002:1827	для размещения объектов индивидуального жилищного строительства	1400
90	66:59:0201002:1837	для размещения объектов индивидуального жилищного строительства	2316
91	66:59:0201002:1793	для размещения объектов индивидуального жилищного строительства	2100
92	66:59:0201002:1829	для размещения объектов индивидуального жилищного строительства	2500
93	66:59:0201002:1828	для размещения объектов индивидуального жилищного строительства	2500
94	66:59:0201002:1792	для размещения объектов индивидуального жилищного строительства	2110
95	66:59:0201002:1791	для размещения объектов индивидуального жилищного строительства	2500
96	66:59:0201002:1830	для размещения объектов индивидуального жилищного строительства	1500
97	66:59:0201002:1480	для размещения объектов индивидуального строительства	4053
98	66:59:0201002:1483	для размещения объектов индивидуального строительства	3949
99	66:59:0201002:1668	для размещения домов индивидуальной жилой застройки	1038
100	66:59:0201002:1669	для размещения домов индивидуальной жилой застройки	1038
101	66:59:0201002:1815	для индивидуального жилищного строительства, земельные участки (территории) общего пользования	3887
102	66:59:0201002:1790	земельные участки (территории) общего пользования	31476
103	66:59:0201002:599	для размещения объектов индивидуального жилищного строительства	5140

2. Перечень и сведения о площади образуемых и изменяемых земельных участков, в том числе возможные способы их образования. Вид разрешенного использования образуемых и изменяемых земельных участков

Таблица № 2

## Ведомость образуемых земельных участков

№ земельного участка	Вид разрешенного использования	Возможные способы образования ЗУ	Площадь участка, м <sup>2</sup>	Категория земель
1	2	3	4	5
ЗУ1	3.1 Коммунальное обслуживание	Образование земельного участка из земель, находящихся в государственной или муниципальной собственности (Образование земельного участка возможно после снятия с кадастрового учета земельного участка с кадастровым номером 66:59:0201002:1794)	614	Земли населенных пунктов
ЗУ2	3.1 Коммунальное обслуживание	Образование земельного участка из земель, находящихся в государственной или муниципальной собственности (Образование земельного участка возможно после снятия с кадастрового учета земельного участка с кадастровым номером 66:59:0201002:1794)	240	Земли населенных пунктов

Проектом межевания территории предлагается снятие с кадастрового учета земельных участков с кадастровыми номерами 66:59:0201002:1794, 66:59:0201002:2160, 66:59:0201002:2163, 66:59:0201002:2164, 66:59:0201002:2165, 66:59:0201002:2166, 66:59:0201002:2167, 66:59:0201002:2168, 66:59:0201002:2169, 66:59:0201002:2170, 66:59:0201002:2161, 66:59:0201002:1794, 66:59:0201002:1796, 66:59:0201002:1797, 66:59:0201002:1686, в связи с невозможностью использования данных земельных участков согласно виду разрешенного использования земельных участков. (по данным земельным участкам проходят линии высоковольтных электрических сетей с охранной зоной 10 м в каждую сторону).

Таблица № 3

## Ведомость изменяемых земельных участков

№ земельного участка	Вид разрешенного использования до внесения изменений	Вид разрешенного использования после внесения изменений	Возможные способы образования ЗУ	Площадь участка, м <sup>2</sup>	Категория земель
1	2	3	4	5	6
66:59:0201002:625	для размещения объектов индивидуального жилищного строительства	12.0.1 Улично-дорожная сеть 3.1 Коммунальное обслуживание	Внесение изменений в вид разрешенного использования земельного участка	1856	Земли населенных пунктов
66:59:0201002:1790	земельные участки (территории) общего пользования	12.0.1 Улично-дорожная сеть 3.1 Коммунальное обслуживание	Внесение изменений в вид разрешенного использования земельного участка	31476	Земли населенных пунктов
66:59:0201002:599	для размещения объектов индивидуального жилищного строительства	12.0.1 Улично-дорожная сеть 3.1 Коммунальное обслуживание	Внесение изменений в вид разрешенного использования земельного участка	5140	Земли населенных пунктов
66:59:0201002:1815	для индивидуального жилищного строительства, земельные участки (территории) общего пользования	12.0.1 Улично-дорожная сеть 3.1 Коммунальное обслуживание	Внесение изменений в вид разрешенного использования земельного участка	3887	Земли населенных пунктов

Площадь и конфигурация изменяемых земельных участков не изменяется.

### 3. Перечень и сведения о площади образуемых и изменяемых земельных участков, которые будут отнесены к территориям общего пользования или имуществу общего пользования, в том числе в отношении которых предполагаются резервирование и (или) изъятие для государственных или муниципальных нужд

К территориям общего пользования относятся территории, которыми беспрепятственно пользуется неограниченный круг лиц (в том числе улицы, проезды, тротуары общего пользования, скверы).

Проектом межевания новые земельные участки не образуются.

Таблица № 4

## Ведомость изменяемых земельных участков, которые будут отнесены к территориям общего пользования или имуществу общего пользования

№ земельного участка	Вид разрешенного использования до внесения изменений	Вид разрешенного использования после внесения изменений	Возможные способы образования ЗУ	Площадь участка, м <sup>2</sup>	Категория земель
1	2	3	4	5	6
66:59:0201002:625	для размещения объектов индивидуального жилищного строительства	12.0.1 Улично-дорожная сеть 3.1 Коммунальное обслуживание	Внесение изменений в вид разрешенного использования земельного участка	1856	Земли населенных пунктов
66:59:0201002:1790	земельные участки (территории) общего пользования	12.0.1 Улично-дорожная сеть 3.1 Коммунальное обслуживание	Внесение изменений в вид разрешенного использования земельного участка	31476	Земли населенных пунктов
66:59:0201002:599	для размещения объектов индивидуального жилищного строительства	12.0.1 Улично-дорожная сеть 3.1 Коммунальное обслуживание	Внесение изменений в вид разрешенного использования земельного участка	5140	Земли населенных пунктов
66:59:0201002:1815	для индивидуального жилищного строительства, земельные участки (территории) общего пользования	12.0.1 Улично-дорожная сеть 3.1 Коммунальное обслуживание	Внесение изменений в вид разрешенного использования земельного участка	3887	Земли населенных пунктов

Площадь и конфигурация изменяемых земельных участков не изменяется. Земельные участки, в отношении которых предполагается резервирование и (или) изъятие для государственных или муниципальных нужд отсутствуют.

## 4. Предложения по установлению границ публичных сервитутов

Таблица № 5

## Ведомость устанавливаемых публичных сервитутов

№ на плане	Назначение сервитута	Зона действия сервитута	Проектная площадь, м <sup>2</sup>
1	2	3	4
С-1	Публичные сервитут для прокладки, эксплуатации и ремонта линейного объекта (водопровод)	Земельный участок с кадастровым номером 66:59:0201002:1799	348
С-2	Публичные сервитут для прокладки, эксплуатации и ремонта линейного объекта (канализация)	Земельный участок с кадастровым номером 66:59:0201002:1799	139
С-3	Публичные сервитут для прокладки, эксплуатации и ремонта линейного объекта (водопровод)	Земельный участок с кадастровым номером 66:59:0201002:1799	348
С-4	Публичные сервитут для прокладки, эксплуатации и ремонта линейного объекта (канализация)	Земельный участок с кадастровым номером 66:59:0201002:1799	139

5. Целевое назначение лесов, вид (виды) разрешенного использования лесного участка, количественные и качественные характеристики лесного участка, сведения о нахождении лесного участка в границах особо защитных участков В границах проектирования лесные участки отсутствуют.

## 6. Координаты образуемых земельных участков

Таблица № 6

## Перечень координат образуемых земельных участков

№ Точки	X	Y
ЗУ1		
1	369832.18	1522049.23
2	369790.52	1522093.87
3	369781.44	1522088.94
4	369823.56	1522043.81
1	369832.18	1522049.23
ЗУ2		
1	369840.17	1522054.25
2	369843.59	1522056.41
3	369802.52	1522100.38
4	369798.89	1522098.41
1	369840.17	1522054.25

Изменяемые земельный участки остаются в старых границах.

7. Координаты устанавливаемых публичных сервитутов

Таблица № 5

№ Точки	X	Y
С-1		
1	369771.28	1522106.78
2	369780.07	1522111.56
3	369763.42	1522142.14
4	369754.63	1522137.38
1	369771.28	1522106.78
С-2		
1	369785.84	1522114.68
2	369789.35	1522116.59
3	369772.83	1522147.23
4	369769.31	1522145.33
1	369785.84	1522114.68
С-3		
1	369754.63	1522137.38
2	369763.42	1522142.14
3	369746.78	1522172.72
4	369737.98	1522167.97
1	369754.63	1522137.38
С-4		
1	369769.31	1522145.33
2	369772.83	1522147.23
3	369756.32	1522177.86
4	369752.80	1522175.96
1	369769.31	1522145.33

УТВЕРЖДЕНА постановлением Главы Полевского городского округа от 09.08.2022 № 829 «Об утверждении документации проекта планировки территории и проекта межевания территории в границах кадастрового квартала 66:59:0201002 в селе Курганово Полевского городского округа»

**ДОКУМЕНТАЦИЯ ПРОЕКТА ПЛАНИРОВКИ ТЕРРИТОРИИ И ПРОЕКТА МЕЖЕВАНИЯ ТЕРРИТОРИИ В ГРАНИЦАХ КАДАСТРОВОГО КВАРТАЛА 66:59:0201002 В СЕЛЕ КУРГАНОВО ПОЛЕВСКОГО ГОРОДСКОГО ОКРУГА**

Том 3  
Проект межевания территории.  
Основная часть Графическая часть  
ШИФР: 8R/22

2022



8. Сведения о границах территории, в отношении которой утвержден проект межевания, содержащие перечень координат характерных точек этих границ в системе координат, используемых для ведения Единого государственного реестра недвижимости

Таблица № 6

Перечень координат характерных точек границ территории установленная в техническом задании, в отношении которой разработан проект межевания

№ Точки	X	Y
1	369860.49	1522053.84
2	369719.62	1522305.93
3	369519.41	1522224.03
4	369260.15	1522047.35
5	369280.51	1522021.50
6	369313.28	1521961.46
7	369318.22	1521952.42
8	369294.38	1521939.60
9	369299.04	1521931.09
10	369129.96	1521840.14
11	369174.43	1521758.83
12	369127.03	1521733.41
13	369155.55	1521685.57
1	369860.49	1522053.84

Таблица № 7

Граница территории, устанавливаемая проектом, в отношении которой разработан проект межевания

№ Точки	X	Y
1	369863.29	1522052.94
2	369721.44	1522306.77
3	369519.41	1522224.03
4	369260.15	1522047.35
5	369280.51	1522021.50
6	369311.07	1521965.51
7	369096.19	1521852.48
8	369153.92	1521750.63
9	369105.81	1521725.79
10	369136.91	1521673.52
1	369863.29	1522052.94

**АДМИНИСТРАЦИЯ ПОЛЕВСКОГО ГОРОДСКОГО ОКРУГА  
ПОСТАНОВЛЕНИЕ**

05.08.2022 № 655-ПА

г. Полевской

**О предоставлении разрешения на условно разрешенный вид использования «магазины» в отношении земельного участка с кадастровым номером 66:59:0201001:191, расположенного на территории Полевского городского округа по адресу: Свердловская область, город Полевской, село Курганово, улица Ленина, дом 2**

В соответствии со статьей 39 Градостроительного кодекса Российской Федерации, статьей 28 Федерального закона от 06 октября 2003 года № 131-ФЗ «Об общих принципах организации местного самоуправления в Российской Федерации», Уставом Полевского городского округа, статьями 8, 12 и 15 Правил землепользования и застройки Полевского городского округа, утвержденных решением Думы Полевского городского округа от 16.12.2016 № 600 (в редакции от 27.05.2021 № 394, от 08.07.2021 № 416, от 28.12.2021 № 475), постановлением Администрации Полевского городского округа от 19.03.2018 № 114-ПА «Об утверждении Административного регламента предоставления муниципальной услуги «Предоставление разрешения на условно разрешенный вид использования земельного участка или объекта капитального строительства на территории Полевского городского округа», на основании заключения о результатах публичных слушаний от 19.07.2022 по вопросу о предоставлении разрешения на условно разрешенный вид использования земельного участка или объекта капитального строительства, на основании протокола заседания комиссии по землепользованию и застройке от 21.07.2022 № 9 Администрация Полевского городского округа

**ПОСТАНОВЛЯЕТ:**

- Предоставить разрешение на условно разрешенный вид использования «магазины» в отношении земельного участка с кадастровым номером 66:59:0201001:191, расположенного на территории Полевского городского округа по адресу: Свердловская область, город Полевской, село Курганово, улица Ленина, дом 2.
- Контроль за исполнением настоящего постановления возложить на первого заместителя Главы Администрации Полевского городского округа Федюнина А.В.
- Опубликовать настоящее постановление в газете «Диалог», на ОФИЦИАЛЬНОМ ИНТЕРНЕТ-ПОРТАЛЕ ПРАВОВОЙ ИНФОРМАЦИИ ПОЛЕВСКОГО ГОРОДСКОГО ОКРУГА (polevskoy-pravo.rf) и разместить на официальном сайте Администрации Полевского городского округа в сети «Интернет» (<http://polevsk.midural.ru>).
- Настоящее постановление вступает в силу с момента опубликования.

*Исполняющий обязанности  
Главы Полевского городского округа А.В. Федюнин*