

# ЗА БОЛЬШЕВИСТСКИЕ ТЕМПЫ

Орган Полевского РК ВКП(б) и райсовета

20 мая 1940 г. № 62 (1201) Цена 5 копеек

## Товарищ Сталин зарегистрирован кандидатом в депутаты Верховного Совета Карело-Финской ССР

Как уже сообщало, на общих собраниях рабочих, инженерно-технических работников и служащих, на которых присутствовало 2759 человек, была выдвинута кандидатура П. В. Сталина в депутаты Верховного Совета Карело-Финской ССР по Набережному избирательному округу № 1 города Петрозаводска. 15 мая карело-финский народ по лучшему радостному известию — товарищ Сталин дал свое согласие баллотироваться в депутаты Верховного Совета Карело-Финской Советской Социалистической республики по Набережному избирательному округу № 1 города Петрозаводска.

ТАСС.

### 14 лотерея Осоавиахима

Со всех концов страны поступают сведения о досрочном завершении реализации билетов 14 лотереи Осоавиахима. 15 мая на текущий счет Центрального совета Осоавиахима СССР переведено 127 миллионов 911 тысяч 700 рублей.

ТАСС.

## Нарком цветной металлургии тов. Самохвалов посетил Криолитовый завод

Поздно вечером 17 мая на Криолитовый завод прибыл Нарком цветной металлургии тов. Самохвалов А. И. Коллектив завода с огромной радостью встретили своего Наркома.

Вместе с руководящими работниками завода тов. Самохвалов ночью посетил горячие смены завода, беседовал со стахановцами, интересовался их работой. После этого тов. Самохвалов ознакомился с бытовыми учреждениями завода.

18 мая, с 11 часов до часу дня, тов. Самохвалов провел беседу с руководителями Криолитового завода, Зюльского и Гумешевского рудников, на беседе присутствовали секретарь райкома партии тов. Плотиных и председатель райсовета тов. Валов.

С часу дня тов. Самохвалов провел совещание партийно-хозяйственного актива Криолитового завода, Зюльского и Гумешевского рудников. На совещании тов. Самохвалов отметил достижения Криолитового завода и предупредил коллектив завода с тем, чтобы не зазнавались достигнутыми успехами. После этого Нарком указал на основные недостатки, отметив наличие большой загрязненности цехов завода, отсутствие работы золотопродажа по заготовкам сельхозпродуктов и т. д.

В конце совещания тов. Самохвалов остановился на очередных задачах партийно-хозяйственного актива, поставив одной из очередных первоочередных задач — организовать подсобно-пригородное хозяйство по сельско-хозяйственным продуктам.

В 5 часов вечера, 18 мая, Нарком цветной металлургии тов. Самохвалов А. И. выехал с Криолитового завода.

## С совещания союза воинствующих безбожников

На днях в райпарткабинете состоялось совещание районного актива союза воинствующих безбожников. С докладом о 15-лети боевой организации воинствующего атеизма выступил председатель исполкома ЦЕНТРАЛЬНОМУ СОВЕТУ ВОИНСТВУЮЩИХ БЕЗБОЖНИКОВ

В день 15-летия боевой организации воинствующего атеизма мы, безбожники, собравшиеся на совещание актива района, шлем вам свой пламенный безбожный привет. Наша Полевская организация за последний год выросла количественно в 9 раз. За лучшую постановку работы по безбожью мы получили областное переходящее красное знамя.

В день 15-летия мы заверяем вас, что и дальше будем бороться с мракобесием еще больше и упорнее. Мы приложим все силы к тому, чтобы выполнить полностью решения 18 партийного съезда о борьбе с пережитками капитализма в сознании людей, чем самым ускорим борьбу за постепенный переход от социализма к коммунизму.

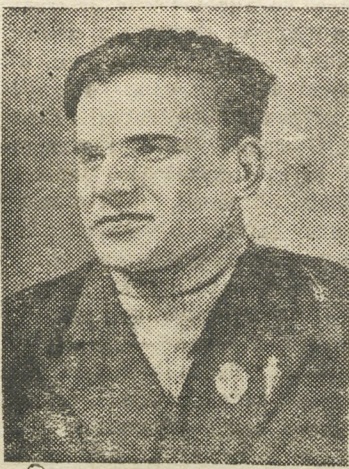
Да здравствует великая партия Ленина — Сталина!

## Хорошее начинание

7 мая с.г. состоялось общее собрание коллектива рабочих и служащих лесозаготовительного участка Челябинского треста столовых с вопросом о социалистической помощи в строительстве гидростанции в селе Подпечья.

Коллектив рабочих участка, обсудив этот вопрос, решил: каждому работающему обработать по одному

Допризывники завода имени Марти (Ленинград) готовятся стать достойными защитниками родины.



Допризывник стахановец — свердловский 8-го цеха Е. И. Матвеев имеет пять оборонных значков, он закончил школу летчиков и учится в школе шоферов.

## Ликвидировать неграмотность в 1940 году

Не на словах, а на деле выполняют взятое обязательство — ликвидировать неграмотность среди рабочих в цехах — культармейцы Северского завода тт. Карманов Ш., Зырянов И., Неуймина З., Бурханов М. и т. д.

Результаты работы культармейцев говорят сами за себя. За апрель обучается в цехах 160 человек неграмотных и малограмотных. В числе этого количества преобладающее большинство рабочих имеют отличные отметки.

Работники ремонтно-строительного цеха тов. Чебакова не только хорошо работают на производстве, выполняя нормы на 217 процентов, но и учатся в школе ликбеза на отлично. Отличником учебы является и рабочий тов. Артемов, выполняющий программу на 196 проц. Отличные отметки в учебе в школе малограмотных получает тов. Ахмеданов — стахановец суточного цеха. Только на отлично учится рабочий транспортного цеха т. Чипуштанов Г., выполняющий производственную программу на 156 проц.

Отлично учатся украинцы и белорусы, изучающие русский язык тт. Дедкиевич Х., Земберкланг Х. И. и т. д.

Сев зерновых культур в Полевском колхозе им. Ильича подход к концу. В настоящее время производится культивация и перепашка под посев картофеля. Проводится вторичная подборка зерновых, которые еще не встодят. 19 мая колхоз закончил сев гороха.

Передовые колхозники колхоза борются за быстрейшее окончание весенне-посевных работ. Тракторист тов. Шукшин, работая на севе, норму выработки выполняет на 120—130 процентов. Хорошо работают борноволоки тт. Ключев, Некрасов и севач тов. Ромашов, которые норму выработки превышают и перевыполняют.

Наряду с этим, в колхозе есть еще ряд существенных недостатков, которые тормозят в окончании весеннего сева. У колхоза не хватает для посева семян — пшеницы на 2 гектара и овса на 3 гектара, однако, райзо не принимает срочных мер

к тому, чтобы обеспечить колхоз возможным количеством семян.

Отсутствие трудовой дисциплины в колхозе показывает свои результаты. Тракторист-колхозник Осипов систематически не выполняет норму выработки, ссылаясь на то, что «пахать ночью темно» и т. д.

В такое горячее время совершенно не выходят на работу в колхоз колхозники: Чипуштанов А. М., Шибася П. Н. и другие. Последние работают на отходническом, но правление колхоза не приняло с ними никаких мер.

Задача правления колхоза и всех колхозников усилить борьбу за быстрейшее окончание весеннего сева, сейчас же начать сев огородных культур, не устанавливая очередности. Развернуть боевое социалистическое соревнование на колхозных полях.

Г. Т.

## Пора, наконец, заняться за налаживание техучебы

На года в год не выполняет производственную программу Северский металлургический завод. Одна из серьезных причин этого — полный развал технической учебы в 1939 году и первом квартале 1940 г. Разве не позорен тот факт, что в 1939 году план по массовой технической учебе выполнен всего лишь на 21,8 проц. В 1 квартале 1940 года окончательно развалились курсы мастеров социалистического труда. Между тем как деньги, отпускаемые на техническую учебу, расходовались часто на другие нужды.

Дирекция завода в лице бывшего директора тов. Ляхова и главного инженера т. Пласкина не помогала делу технической учебы, не пускала руководителей техучебы на методические совещания в г. Свердловск и Челябинск, из-за боязни, чтобы не показать перед другими плохой работы, — так объясняя причину невыездов одних из работников техучебы.

Станным кажется и роль общественных организаций завода, которые также ничего не сделали в налаживании технической учебы.

Сейчас старое руководство по технике снято и главным прислан новый энергичный работник, но этого еще недостаточно, нужна немедленная и энергичная помощь отделу техучебы со стороны дирекции завода, партийно-профсоюзных организаций и всего коллектива рабочих и инженерно-технических работников завода. Нужно отдел техучебы обеспечить помещением для занятий, восстановить курсы мастеров соцтруда, помочь подобрать руководителей.

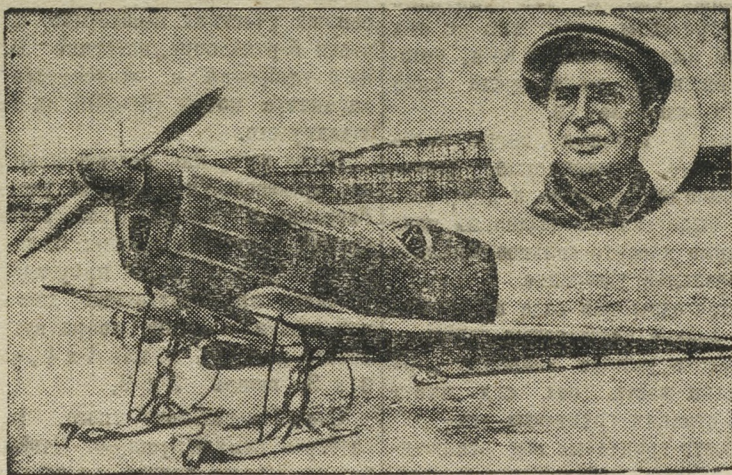
Инспектор института техучебы А. СВИРИДОВ

## Принем тов. В. М. Молотовым председателя шведской торговой делегации г-на Г. Эриксона

16 мая 1940 года Председатель Совнаркома СССР и Народный Комиссар Иностранных Дел тов. В. М. Молотов принял председателя шведской торговой делегации министра регулирования хозяйства Швеции г. Г. Эриксона.

На приеме присутствовал шведский посланник г. В. Ассарссон.

Конструктор-орденоносец Б. И. Черановский создал новый спортивно-гоночный самолет „СГ-1“ типа „Летающее крыло“. Проектная скорость самолета около 400 километров в час.



Новый спортивно-гоночный самолет „СГ-1“. Справа — конструктор орденносец Б. И. Черановский.



## Словарь в помощь читателю

**БЕЛЬГИЯ**—небольшое по размеру, но экономически значительное государство в Западной Европе. Площадь—30 тысяч квадратных километров; население—более 8 миллионов (валлоны, говорящие на французском языке, и фламандцы, говорящие по-голландски). Столица—Брюссель. Страна очень густо заселена. Государственный строй—парламентарное королевство. Большая часть Бельгии—визменность. Главные реки—Шельда и Маас. Бельгия—развитая индустриальная страна с крупной каменноугольной, металлургической, машино-строительной, химической и текстильной промышленностью. Промышленные центры: Брюссель, Антверпен (главный порт), Гент, Льеж, Шарлеруа, Мёнс. Через Бельгию проходят важные международные пути: из Германии во Францию, из Англии в страны Центральной Европы. Колониальные владения Бельгии в Африке: Бельгийское Конго и мандатная территория Руанда-Урунди—часть бывшей германской Восточной Африки. Их общая площадь—около 2,5 миллиона квадратных километров; население—около 13 миллионов.

**ГОЛЛАНДИЯ (Нидерланды)**—небольшая, но экономически важная страна в Западной Европе. Омывается Северным морем. Площадь—34 тысячи квадратных километров; население—около 9 млн. (голландцы). Столица—Гаага. Главный промышленный, финансовый и культурный центр—Амстердам. Государственный строй—парламентарное королевство. Голландия—низменная страна, с запада защищенная от моря искусственными сооружениями (дамбами). Значительные участки суши отвоены у моря осушительными работами. Страна пересечена множеством каналов. В Голландии находятся устья важных судоходных рек: Рейна, Мааса, Шельды. Климат мягкий и влажный. Голландия—морская, торговая страна с развитым сельским хозяйством и значительной промышленностью, глав-

ным образом пищевкусовой (сахарной, шоколадной, табачной), судостроительной и текстильной. Сельское хозяйство производит на вывоз сыр, масло, овощи, цветы; своего хлеба не хватает. Имеется значительный морской торговый флот. Роттердам в устье Рейна—один из крупнейших портов в Европе. Важный источник обогащения голландской буржуазии—эксплуатация колоний. Общая площадь колоний—2 миллиона квадратных километров; население—66 миллионов. Важнейшая из колоний—Голландская Индия.

**СРЕДИЗЕМНОЕ МОРЕ** расположено между Европой, Африкой и западными берегами Азии. Узким (до 12,5 километра) Гибралтарским пролигом оно соединяется с Атлантическим океаном. От Красного моря отделено Суэцким перешейком, через который прорыт Суэцкий канал. Апеннинский полуостров вместе с островом Сицилией делит море на две части (бассейна)—западную и восточную. Через средиземное море проходит кратчайший морской путь, связывающий Европу через Суэцкий канал с Индией, Азией и Австралией. Наиболее крупные острова: Балеарские (Испания), Корсика (Франция), Сардиния и Сицилия (Италия), Крит (Греция), Кипр (Англия), Родос (захвачен Италией у Турции). Для охраны путей, связывающих важнейший французский торговый порт Марсель с Алжиром и Тунисом (Африка), Франция создала систему военно-морских баз: Тулон, Аяччо, Оран, Алжир и Бизерта. Подступы к Суэцкому каналу Англия защитила «треугольником» морских баз: на Кипре—Фамагуста, в Палестине—Хайфа, в Египте—Александрия. У входа в Суэцкий канал находится укрепленный английский Порт-Саид. Италия, желая господствовать на море, создала свои военно-морские базы: Специя, Неаполь, Мессина, Палермо и Кальяри. На Средиземном море сталкиваются интересы ряда капиталистических держав.

**ИТАЛИЯ**—государство, расположенное на Апеннинском полуострове и на островах Сицилия и Сардиния. Площадь—310 тысяч квадратных километров; население—43 миллиона, из них 97 процентов итальянцев. Столица—Рим. Государственный строй—диктатура фашистской партии. Клонии, принадлежащие Италии, находятся в Африке: Ливия, Эритрея, Итальянское Сомали. Площадь всех итальянских колоний—около 2,5 миллиона квадратных километров; население—2,5 миллиона. Северная Италия—индустриально-аграрный район; в нем сосредоточены почти вся текстильная и большая часть тяжелой промышленности и около двух третей всего пролетариата Италии. Промышленные центры—Турин и Милан. Важнейший торговый порт—Генуя. Южная Италия—сравнительно отсталый, аграрный район. Большая часть земли принадлежит помещикам; крестьяне либо арендуют у них землю мелкими участками на кабальных условиях либо работают в качестве батраков. В приморских районах много садов, виноградников и оливковых рощ. Промышленность Италии работает на привозном сырье. В Италии почти нет угля, железа, нефти, торфа; мало лесов; не хватает свинца и цинка, из металлов только ртуть в избытке. Из текстильного сырья—только лен, шелк и в недостаточном количестве шерсть. Италия не хватает хлеба, растительного масла и мяса. Вывозит главным образом текстиль, шолк сырец, пеньку, лимоны, миндаль, рис, томаты, сыр. Вывоз Италии всегда был меньше ввоза. Рабочий класс и крестьянство Италии страдают от безработицы, нищеты и голода. В 1935—1936 годах Италия захватила Абиссинию, а в 1939 году—Албанию, расположенную на Балканском полуострове, у выхода из Адриатического в Средиземное море, объявив их составными частями Итальянской империи.



В детском саду № 10 Челябинской ГРЭС. Справа налево: Неля Лесникова, Валя Казачек и Боря Бейзик.

### Не пора-ли проснуться от зимней спячки?

В большинстве участков в Полдневском совете проведены общие собрания избирателей, где избяны уличные комитеты и на отдельных участках, как например, на 18—19 уличные комитеты имеют уже неплохие результаты своей работы. Хорошо работают члены уличного комитета тт. Шамарина, Заспанов, Говязин, Бессонов, Дериглазова и другие.

Но не на всех участках обстоит дело так, есть участки, где еще ни разу не проводились собрания избирателей. На участках: Советский, Хохрякова, Володарский, где депутатами тт. Чистяков, Соколов и Бажев М.А., не собиравшись еще ни одного собрания, уличные комитеты не избраны. Эти депутаты забыли

о своих обязанностях, они забыли и о том, что в скором времени избиратели с них справят, как они, избранные и рода, выполняют их наказ и указания партии и правительства.

Вполне подтверждаются факты, что там, где нет с избирателями работы, там мы найдем и уйму безобразий: тротуары по проулкам сломаны, из-за чего дети, торопясь в школу, разбивают себе нос, вывихивают ноги и т. д.

Озеленение поселка не проводится и до сих пор, также эту работу никто не возглавляет, а саженцы на семена плодовых деревьев продолжают лежать в райзо под сукном.

**ИЗБИРАТЕЛЬ.**

### Фрыков поощряет нарушителей трудовой дисциплины

7 мая с-г заведующий хозяйством Полдневского лесоучастка треста столовых Рябухин Николай опоздал на работу на 30 минут. Ожидавшие его 7 человек рабочих заявили начальнику т. Фрыкову о запоздании Рябухина на работу, получив ответ „приму меры“.

Однако прошло несколько дней и меры „принимаются“ до сих пор. Рябухин продолжает спокойно работать неадекватным. Вместо законного увольнения с работы Рябухин получил от нач. участка Фрыкова двухдневный отпуск и лошадь для перевозки дров в личное пользование.

Председатель местного комитета т. Варакин, зная о этих фактах, также не считает нужным принимать меры. **МЕСТНЫЙ.**

### Проделки продавца

Из мануфактуры, заброшенной в магазин № 18 при Полдневском лесоучастке Челябинского цинкового завода, исчезло 17 метров. Как же это произошло?

Очень просто. Продавщица Шилкова в накладной исправила количество метров и 17 метров мануфактуры присвоила себе, в мошеннических проделках продавщица была уличена бухгалтером лесоучастка.

Нарушает Шилкова и закон о трудовой дисциплине, она ежедневно запаздывает на работу и уходит домой на 2-3 часа раньше.

Почему же продолжает оставаться на работе Шилкова? На этот вопрос должна ответить администрация лесоучастка. **Рабочий.**

### Извещение

Сегодня в парткабинете, в 7 часов вечера, проводится лекция по VI главе «Краткого курса истории ВКП(б)». Приглашаются райпартактив и беспартийный актив, изучающий историю ВКП(б).

Лекцию читает тов. Райтенко.

Отв. редактор Я. ФИЛИПЬЕВ.

Полдневская артель „Вперед“ организует пастьбу лошадей. Все организации, желающие сдать лошадей в пастьбу, могут заключить договор в с. Полдневая.

**ПРАВЛЕНИЕ АРТЕЛИ.**

**Р. ЦЕЛИКОВ.**

### СОВЕТЫ САДОВОДАМ

## НА КАКОМ МЕСТЕ ЗАКЛАДЫВАТЬ САД

(Ответ Северскому мичуринскому кружку)

Выбор участка под закладку плодового сада—самое ответственное дело. От правильного выбора места под сад зависит хорошая приживаемость саженцев после посадки, а также хорошее развитие и плодоношение в последующие годы.

Плодовые деревья, особенно яблони и груши, посаженные в сад, растут на одном месте 70-80 и более лет. Поэтому ошибки, допущенные при выборе площади под сад, будут сказываться на протяжении всей жизни растений.

При выборе места учитывается рельеф местности, защита от ветров, почва, залегание грунтовых вод и требования отдельных культур, так как почти все плодовые растения по-разному относятся к условиям рельефа почвы, влаги и т. д.

Плодовые растения лучше всего сажать на равных участках или на небольших в 3-5 градусов склонах любого направления, защищенных со стороны господствующих северных холодных и восточных сухих ветров, которые вредно отражаются на развитии сада.

На открытых, незащищенных местах, ветер сбивает цветы, плоды, мешает работе пчел по опылению цветов. Зимой сдувает снег, вследствие чего почва сильно подмерзает и мало получает влаги во время таяния снега. Летом сильно иссушает почву, вызывает резкое колебание температуры.

Неровные участки с большими буграми и впадинами под сад не пригодны. На буграх деревья страдают от недостатка влаги, а на дне замкнутых котловин и низинах страдают от застоя воды и холодного воздуха, вследствие чего растения будут подмерзать и плохо развиваться.

При отсутствии ровных участков можно использовать территории со склонами в 10-15 градусов. Лучшими склонами в условиях Урала являются западные, юго-западные и северо-западные. Другие склоны менее пригодны.

Крупные склоны для закладки сада непригодны, так как с них слишком быстро стекает вода, которая смывает плодородный слой почвы и размывает ее.

Лучшими почвами могут быть черноземные, суглинистые, дерновые, темно-окрашенные и другие.

При выделении подзолистых почв необходимо вносить сильное навозное и минеральное удобрение.

Не пригодны для сада заболоченные и сильно подзолистые почвы.

Не менее важное значение при выделении места под сад имеет высота стояния грунтовых вод.

Близость грунтовых вод исключительной вредно отражается на развитии плодовых деревьев. При приближении корневой системы к воде на плодовых деревьях начинают усыхать верхушки ветвей, загнивать корни, а позднее гибнет и все

деревья, поэтому для плодового сада стояние грунтовых вод должно быть не ближе двух метров от поверхности почвы.

При выделении земель под сад необходимо привлекать агрономов, руководителей колхозов и опытников.

### Подготовка почвы.

Под посадку весной этого года следует выделять участки из под пропашных культур, на которых производилась глубокая зяблевая вспашка. При отсутствии таких площадей можно использовать вышедшие из под зерновых колосовых и бобовых культур, но при условии, если на них производилось лушение, навозное удобрение и глубокая зяблевая вспашка. Весной на неудобных участках необходимо произвести боронование, внесение навозного удобрения в зависимости от характера почвы (60-100 на га) и заделку его.

После того, как подготовлена почва, производится разбивка участка. Растения в условиях Урала рекомендуются такие для яблони: 6 х 6 м., вишни 4 х 4 м. В приусадебных условиях при отсутствии достаточной площади можно сократить при яблоне до 5 х 5 м. или 4 х 4, сливы 3 х 3, вишни 2 х 2.

Способов разбивки много, но мы разберем самую простую. Чтобы добиться ровных рядков во всех направлениях необходимо в одно из углов будущего сада найти правильный угол и от него разбить две линии под углом 90 градусов. Третья линия разбивается также под углом

90 градусов и таким образом, во все стороны на установленном расстоянии будут поставлены колья.

Имея четыре, основных линии, можно с успехом разбить весь участок при помощи шнура с метками или путем визирования бригадой в три человека.

По окончанию разбивки производится копка посадочных ям глубиной 40-50 см., шириной 80-100 см. Верхний слой земли копаемых ям выбрасывается в одну сторону, а нижний в другую. Для того, чтобы при копке ям не нарушать правильность рядков, пользуются посадочной доской, которая на противоположных концах в центре имеет вырезы. Эту доску применяют таким образом: перед копкой ям посадочную доску средним вырезом прикладывают к колу, а в боковые вырезы вбивают маленькие колышки (25-30 см). Затем доску и большой кол удаляют, оставляя на месте контрольные колышки.

После копки ям доска прикладывается к колышкам (контрольным) и снова по центральному вырезу устанавливается большой кол, около которого будет посажено плодородное дерево.

При копке ям правильность рядков до некоторой степени будет нарушена, поэтому по окончании копки проводится проверка путем глазомерного визирования в составе трех человек. Для удобства проверки основные линии разбиваются запасными и их удаляют лишь после посадки сада.