

БОЛЬШЕВИСТСКИЕ ЗАТЕМПЫ

Орган Полевского РК ВКП(б) и райсовета

№ 14 (1153) 30 января 1940 г. Цена 5 копеек

УКАЗ

**Президиума Верховного Совета Союза ССР
о присвоении звания Героя Советского Союза
батальонному комиссару Балаханову Д.А.
и красноармейцу Койда А.Г.**

За образцовое выполнение боевых заданий командования на фронте борьбы с финской белогвардейщиной и проявленные при этом отвагу и героизм присвоить звание Героя Советского Союза со вручением Ордена Ленина и медали «Золотая Звезда»

батальонному комиссару Балаханову Дмитрию Александровичу и красноармейцу Койда Анатолию Григорьевичу.

Председатель Президиума Верховного Совета СССР М. КАЛИНИН.

Секретарь Президиума Верховного Совета СССР А. ГОРКИН.

Москва, Кремль.

26 января 1940 г.

УКАЗ

**Президиума Верховного Совета СССР
о награждении орденом „Красное Знамя“
81 горно-стрелкового полка**

За образцовое выполнение боевых заданий командования на фронте борьбы с финской белогвардейщиной и проявленную при этом доблесть и мужество наградить 81 горно-стрелковый полк орденом «Красное Знамя».

Председатель Президиума Верховного Совета СССР М. КАЛИНИН.

Секретарь Президиума Верховного Совета СССР А. ГОРКИН.

Москва, Кремль.

26 января 1940 г.

Производительно использовать рабочий день

Восемнадцатый партийный съезд поставил основной экономической задачей: «догнать и перегнать в экономическом отношении наиболее развитые капиталистические страны Европы и Соединенные Штаты Америки».

Для того, чтобы окончательно решить эту задачу в ближайший период времени, следует обратить внимание на уплотнение и высокопроизводительное использование рабочего дня.

Как же уплотнить рабочий день в механическом цехе райпромабината?

Рабочий день здесь используется расточительно, не экономно. Много времени у большинства рабочих уходит попусту, на неоднократные курения, на хождения из цеха в цех и т. д. Особенно нерационально используют свое рабочее время ученики, среди которых очень часто можно видеть баловство, хождение в кабинет начальника цеха и прочее.

Все это получается потому, что ученики предоставлены сами себе, они находятся в бесконтрольности со стороны мастеров и администрации цеха.

Недаром за последнее время участились в мехцехе случаи выпуска брака. Например, 24 января нач. цеха т. Кузнецову было дано 3 испорченных замка — убыток последних составляет 15 рублей. А это учтен единичный случай, а какую сумму составит, если учесть брак всех учеников?

Во избежание выпуска брака в дальнейшем необходимо учеников прикрепить к определенным слесарям — мастерам.

Не менее важное значение на производстве имеет рабочее место. От того, как оно подготовлено, будет зависеть выполнение нормы рабочего.

Рабочие места здесь также не соответствуют своему назначению, инструмент почти всегда бывает разбросан по всему цеху, не один час слесари тратят на то, чтобы отыскать тот или иной инструмент. Расположение тисков также является тормозом в работе, так как они установлены близко друг к другу.

Кроме того, ни один рабочий не поставлен на свое определенное место, работать приходится там, где свободное место.

Недостатком является и то, что администрация мехцеха как следует не оформляет наряды, в результате рабочий не знает сколько он зарабатывает и на сколько процентов выполнит нормы.

В ближайшее время рабочие мехцеха должны улучшить трудовую дисциплину на производстве, в свою очередь администрация промкомбината обязана закрепить рабочие места за каждым мастером и учеником, а также ликвидировать остальные недостатки с тем, чтобы во всех отделениях мехцеха рабочие имели полную возможность перейти на поточный бригадный метод работы.

Большевистская организация труда, правильное распределение рабочего дня будет способствовать дальнейшему подъему производительности труда, новому расцвету могущества социалистической родины. **К. Иванов.**

ОПЕРСВОДКИ

штаба Ленинградского военного округа

В течение 25 января на фронте ничего существенного не произошло.

В течение 26 января на фронте не произошло ничего существенного.

В течение 27 января на фронте происходили поиски разведчиков. Наша авиация производила разведывательные полеты.

Обязательства передовиков

Проходившее совещание передовиков сельского хозяйства председателей колхозов, бригадиров полеводческих, огороднических бригад, кузнецов, трактористов и агрономов района, обсудив итоги работ за 1939 сельскохозяйственный год и обращение передовиков Свердловской области, решило добиться в 1940 году среднего урожая зерновых не менее 100 пудов с гектара, по овощам не ниже 150 центнеров, картофеля 100, огурцов с парниковой рамы 12 кг.

Колхозники Кургановского колхоза в ответ на обращение передовиков сельского хозяйства Свердловской области взяли обязательства. Например, бригадир полеводческой бригады тов. Катаев взял обязательство провести снегозадержание на 50 га, кузнец т. Пьянков взял обязательство в феврале закончить ремонт сельскохозяйственного инвентаря на хорошо. Тракторист т. Талашманов В. Е. обязался провести на хорошо и в сжатые сроки весенне-посевную кампанию.

Колхозники Кургановского колхоза вызвали на соревнования колхозников Полдневского колхоза. Готовясь к посевной колхозы района должны закрепить кадры, к 1 февраля полностью подготовить — оттренировать семена, обеспечить полную сохранность семян от порчи и хищений. Перейти к звеньевой организации труда, звеньями закрепить участки, обеспечить каждое звено четким рабочим планом и планом агротехнических мероприятий. **Низавитина.**

План вывозки навоза и снегозадержания должен быть выполнен

Увеличение урожайности зерновых, корне-клубнеплодов и овощных культур без применения навозного и минерального удобрения и выполнения целого комплекса агротехнических мероприятий невозможно.

Несмотря на эту простую истину многие колхозы нашего района этого вопроса до сих пор не уяснили и никакой работы по повышению урожайности не проводят.

По плану, утвержденному исполкомом райсовета депутатов трудящихся колхозы района за зиму и весну 1940 года должны вывезти на свои поля и огороды 26 тысяч возов навоза и провести снегозадержание на площади в

150 гектар. Выполнение этих мероприятий может дать громадное увеличение урожая.

Учитывая это, казалось, что на вывозку навоза и снегозадержание должны быть мобилизованы все силы колхозов, но на деле не так. По данным, имеющимся в райзо, всего вывезено на поля 1810 возов навоза, что составляет всего лишь 7 процентов к плану. А такие колхозы, как „Красный партизан“ Северского поссовета (председатель т. Савин), колхоз им. Ильича Полевского поссовета (председатель т. Пролубящих), до сих пор не вывезли на свои поля ни одного воза навоза. Колхоз „Красный Урал № 2“ Кургановского сельсовета из 3000 возов

вывез только 50 возов или 1,7 проц. к плану, колхоз „Красный Урал № 1“ Кособродского сельсовета из 3000 возов вывез 100 возов или 3,4 проц. к плану.

Снегозадержанием ни один колхоз, кроме Кургановского, не занимается.

Такое положение с выполнением важнейших мероприятий как вывозка навоза и снегозадержание явно нестерпимо. Колхозы обязаны допущенные ошибки исправить, а районные организации должны воздействовать на руководство колхозов с тем, чтобы план вывозки навоза и снегозадержания выполнить полностью и в срок.

Лобанов.

О СНЕГОЗАДЕРЖАНИИ

В борьбе за ежегодное производство сталинских 8 миллиардов пудов зерна наряду с другими агротехническими мероприятиями огромное значение имеет снегозадержание.

Высокие достижения ефремовских звеньев, получающих урожай яровой пшеницы в 60, 80 и даже более 100 центнеров с гектара, в значительной мере объясняются тем, что, обеспечив растение пищей, ефремовцы одновременно давали ему необходимые запасы влаги.

Положительное значение снегозадержания как меры увлажнения почвы одинаково распространяется и на выпашанные, распыленные почвы и на почвы структурные. На почвах, восстановивших при помощи многолетних трав прочную комковатую структуру, успех от снегозадержания еще больше.

Саратовская опытная станция установила, что водный запас снежного покрова проникает в почву значительно лучше при снегозадержании чем без него. В сухом 1921 году там, где не было проведено снегозадержания, почва совершенно не использовала водного запаса выпавшего за зиму снега, а при снегозадержании он был использован на 57 проц. В более благоприятный 1924 год снегозадержание обеспечило весеннее использование почвой талых вод на 70 проц., а без снегозадержания — меньше чем на 50 проц.

В результате работ опытных учреждений и практики социалистического земледелия установлено, что для засушливой зоны снегозадержание повышает урожай яровой пшеницы на 40—50 проц., картофеля — до 70 проц., подсолнечника — на 40-90 проц., проса — до 100 проц. Не следует думать, что эти цифры — предел полезного действия снегозадержания. Эта польза может быть еще большей.

Некоторые работники засушливых районов Союза, то есть тех районов, где снегозадержание имеет особенно большое значение,

ссылаются часто на то, что за зиму выпадает немного снега и, по существу, якобы и задерживать нечего. Это — ошибочное и вредное мнение. Передовые колхозы, совхозы и опытные станции засушливой зоны показывают, что если с осени правильно расставить щиты (или хворост или стебли подсолнечника, камыша), затем наблюдать за ними и, когда это погребется, переставлять их, то даже в неблагоприятные годы можно смело задерживать на больших производственных площадях слой снега до 50 сантиметров.

Есть люди, которые говорят, что в благоприятные годы, особенно когда с осени почва пошла в зиму хорошо увлажненной, в снегозадержании нет необходимости. Колхозная практика опровергает это ошибочное мнение. Так например в благоприятном 1937 году в колхозах зоны МТС имени Вильямса, Бузулукского района, Чкаловской области, благодаря снегозадержанию колхозники получили значительные прибавки урожая яровой пшеницы: в колхозе имени Куйбышева эта прибавка составила 4,5 центнера на гектар, в колхозе „Новая Москва“ — 4 центнера и т. д.

Помимо увлажнения почвы талыми водами снегозадержание имеет и другую не менее важную задачу — **утепление озимых и многолетних трав.**

Столь же большое значение имеет снегозадержание и для успешного роста и развития многолетних трав. На Сталинградской опытной станции урожай сена люцерны за два укоса при снегозадержании достигал 40 центнеров с гектара, в то время как без снегозадержания он не превышал 15 центнеров.

Как видим, снегозадержание — одно из сильнейших агротехнических мероприятий, обеспечивающих значительное повышение урожайности всех сельскохозяйственных культур.

Техника снегозадержания не сложна. Она заключается в раз-

мещении на поле препятствий в поперечном направлении к господствующим зимним ветрам. Эти препятствия изготавливаются либо из подсобного материала либо из того же снега.

В первом случае применяют щиты из досок или заплетенного хвороста. Хворостяные щиты особенно распространены в степных районах, где мало древесины.

Хворостяные щиты делают до метра высотой и длиной в 150—200 сантиметров. Заплетая такой щит, необходимо оставлять не меньше 75 процентов свободных, продувных пространств, чтобы снег ложился не в виде сугробов, а равномерно от одной линии щитов до другой. Щиты из досок изготавливаются таких же размеров и с той же продувной площадью, что и хворостяные щиты.

Щиты, как и все другие виды препятствий, расставляются в шахматном порядке на расстоянии 20 метров один ряд от другого, а в ряду — на расстоянии двух метров друг от друга.

За зиму щиты переставляются в зависимости от снегопадов 3—4 раза.

Неплохие результаты дает также задержание снега **стеблями подсолнечника, кукурузы и т. д. или ветками деревьев.** Расстановка таких препятствий производится на расстоянии 10 метров ряд от ряда и не далее чем через 100—120 сантиметров в ряду.

Хорошие результаты дает также задержание снега **снежными валами и кучами**, расставленными в шахматном порядке. Снежные валы насыпаются высотой до 50 сантиметров и длиной до 5—10 метров. Расстояние между рядами — 10—15 метров. Снежные кучи насыпаются высотой до 1 метра на расстоянии друг от друга от 8 до 10 метров. Лучшее всего, однако, снежные валы и кучи применять как **дополнительное мероприятие к задержанию снега щитами и другими препятствиями.**

Профессор М. ЧИЖЕВСКИЙ.

Героический дрейф



Дрейф легендарного ледокола „Седов“ окончен.

Страна радостно и любовно встречает пятнадцать героев, вписавших еще одну страничку в историю завоевания Арктики.

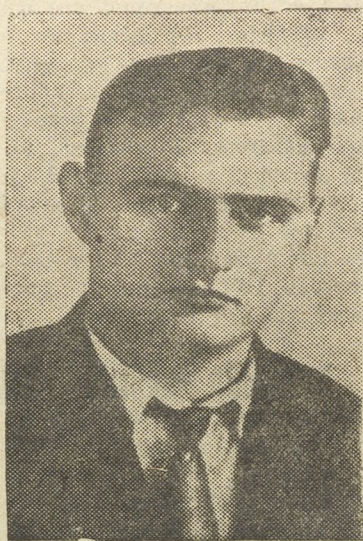
Выражая мысли и чувства всего народа Советской страны, товарищи Сталин и Молотов пишут тт. Бадигину и Трофимову, прославленной команде ледокола „Седов“:

„Приветствуем вас и весь экипаж „Седова“ с успешным преодолением трудностей героического дрейфа в Северном Ледовитом океане.

Ждем вашего возвращения в Москву.

Горячий привет!“.

Старший механик—помощник ледокола Дмитрий Григорьевич Трофимов.



На снимке: Капитан ледокола „Седова“ Константин Сергеевич Бадигин.

812 дней в ледовом плену

Это началось два с лишним года назад.

23 октября 1937 года, после упорной борьбы с тяжелыми льдами, „Седов“ вместе с ледокольными пароходами „Садко“ и „Малыгин“ вынуждены были остановиться на зимовку во льдах моря Лаптевых, недалеко от Новосибирских островов. На борту кораблей находилось 217 человек, но не было ни достаточного запаса теплой одежды, ни продуктов. Экипажи начали готовиться к тяжелой зиме.

Прошло три месяца, и по радио с Большой Земли сообщали, что, по прямому указанию Иосифа Виссарионовича Сталина, к зимующим судам летят самолеты. Вели их славные соколы полярной авиации—Герои Советского Союза товарищи Алексеев и Головин и пилот-орденоносец тов. Орлов.

При исключительно неблагоприятных условиях самолеты в несколько рейсов вывели с кораблей 184 человека, в том числе большого капитана „Седова“ тов. Швецова. Оставшиеся 33 человека были снабжены продовольствием и теплой одеждой более чем на два года.

В августе 1938 года мощному ледоколу „Ермак“ было поручено вывести суда из тяжелых

льдов. После 10 дней упорной борьбы со льдами „Ермак“ пробился к кораблям. Еще несколько дней—и он вывел „Садко“ и „Малыгина“. „Седова“ пришлось оставить, так как у него были повреждены руль и винт.

„Седов“ был превращен в дрейфующую научную станцию. Нести почетную вахту в суровой Арктике страна поручила небольшому экипажу, состоящему преимущественно из молодежи. На „Седове“ остались пятнадцать моряков арктического флота—девять „старых“ седовцев и шесть новых, из экипажа „Ермака“.

Молодой капитан „Седова“ тов. Бадигин категорически отказался покинуть корабль и на предложение отдохнуть ответил: „Я уйду отдохнуть, когда пришвартуюсь в каком-нибудь советском порту.“

Так начался новый этап в дрейфе „Седова“. Экипажу приходилось принимать всяческие меры для сохранения судна от наступающих льдов, поддерживать корпус и механизмы в надлежащем порядке и одновременно вести большую научную работу по изучению Северного Ледовитого океана.

Стихия не раз угрожала ледоколу и его экипажу.

26 сентября 1938 года седовцы сообщили: „Сегодня нам впервые пришлось вступить в единоборство со стихией... Было 11 часов вечера. Некоторые моряки уже спали. Вдруг судно в дрогнуло и стало крениться на правый борт. В машинное отделение полила вода. Был объявлен аврал. Однако, несмотря на наши усилия, вода прилиwała. Наконец, в самый критический момент механику Токареву и машинисту Шарыпову удалось, самоотверженно работая в ледяной воде, заткнуть паклей с тавотом отверстие. Вода перестала поступать в трюм.“

Это только один эпизод. А сколько тревожных часов пришлось испытать на всем протяжении дрейфа—от моря Лаптевых до Гренландского моря, на расстоянии свыше 3.000 миль! Корабль оказался как бы впаиванным в огромную ледяную чашу, которая и несла его по прихотливо изломанной кривой, от моря до моря.

Значительную часть своего пути „Седов“ проделал так близко от Северного полюса, как не удавалось до этого ни одному судну. Тем большее научно-познавательное значение героического дрейфа.

Оконч. см. в следующем номере.

Межрайторг создает очереди

Вместо того, чтобы объявить решительную борьбу с создавшимися очередями за хлебом, руководители межрайторга додумались усугубить еще глубже это положение, закрыли враз 7 дейст-

вующих магазинов, в которых ранее производилась торговля хлебом.

Такое резкое сокращение торговых точек безусловно увеличило очереди в хлебных магазинах.

Райсовету депутатов трудящихся необходимо вмешаться в это дело и заставить межрайторг восстановить закрытые торговые точки.

Косых.

Вместо фельетона

История черной бани

Едва ли где можно встретить так много безобразий, как на Мраморском лесозаготовительном участке, который с отрицательной стороны процветает чуть ли не в каждом номере районной газеты „За большевистские темпы“. Но ни на йоту не хотят понять этого руководители лесозаготовки, мер по устранению недостатков не принимают до сих пор.

Осведомляю читателя о том, в каких условиях вынуждены вести свой образ обывденной жизни рабочие-лесорубы Мраморского лесозаготовительного участка. Идя с работы, рабочий мыслит скотить в баню, получить культурное развлечение, почитать газеты и художественную литературу, а затем лечь спать на чистую постельную принадлежность.

Так ли это в действительности? Далеко не так. Ни газет, ни литературы рабочие не видят, а спать вынуждены на столько грязных подушках и одеялах, не говоря уже о простынях, что первоначальный их цвет трудно разглядеть в микроскоп, так как в вершок на них пыли.

Подобная грязь наблюдается и в так называемой „общественной“ бане,—по словам старичков,—черной бане, которая не белилась в царской дореволюционной деревне. Вдобавок в бане нет даже горелки, не говоря уже об усовершенствованных электролампах.

В темноте,—как говорится,—не в обиде, здесь нет даже такого предмета необходимости, как таз. Клиенты бани гадают: куда подставить голову—чтоб не ошпа-

рить, куда присесть—чтоб не упасть.

Наконец, нашлись мудрецы—завхоз Шалаумов и нач. лесозаготовки Говорукин и заявили банщикам и их посетителям: „Не будет угрожать опасность вашей жизни, если будете обливать друг друга головы из ковши и лучше всего приносите тазы из дому“.

Итак, моются рабочие в черной бане не добеда, лишь бы слава была.

Правдин.



Росту медицинских работников—должное внимание

Полевской район имеет целый ряд оборудованных по последнему слову науки медицинских учреждений, имеет отличных специалистов, преданных делу социалистического здравоохранения.

В райцентре работает в рентгеновском кабинете Петр Петрович. Сюда пришел он электромонтером из промкомбината в 1934 году, когда Полевское преобрело рентген. Рентгенотехника в районе не было и это дело президиум РИК'а поручил одному из лучших электромонтеров—т. Подкину.

Не решался сначала Петр Петрович работать в этом сложнейшем медицинском кабинете: „Я не врач и не фельдшер, как же я буду помогать больным“,—говорил он. Но его убедили и он поехал на 4 месяца в Свердловск для подготовки. „Раз это нужно для района—я решил стать и овладеть новой специальностью—рентгеном“,—говорит т. Подкин. В начале 1935 года собранный руками Подкина рентген начал свою большую работу. С врачами-рентгенологами Петру Петровичу пришлось работать мало, так как их район тогда не имел. С 1936 года он работает один или с врачами, мало знакомыми с рентгеном.

Все свое свободное время Подкин проводит за толстыми медицинскими книгами, изучает топографию костей, фотографию, биологическое действие знаменитых лучей, рентгенотехнику, он все время относится к большевистской настойчивостью и любовью к порученному делу. Внимательность и домашняя подготовка Подкина сделали его нужным и ценным специалистом, без которого часто не могут обойтись врачи. Рентген помогает врачам лечить больных, ставить правильно диагноз. Много людей благодаря ему получили правильное лечение и выздоровление. И в этой работе большая доля внимания выпадает на Подкина, который за последние три года пропустил через свой аппарат 5000 человек через просвещение и 3000 человек через снимки.

За эти годы Подкину при-

шлось пережить трудное время. Из-за отсутствия квалифицированных медицинских работников одно время рентген стал не нужен. У Подкина на 1,5 года свалили санитарку и рентген почти прекратил свою работу. Петр Петрович твердо стоял у пульта и берег рентген, стараясь всегда помочь, если потребуются его помощь. Прошло это время, приехали в район культурные врачи и в настоящее время рентгеном пользуются все медицинские учреждения до зубопротезной лаборатории включительно.

Подкин любовно относится к своему кабинету, ремонтирует и бережет аппарат и Полевской рентген всегда готов оказать людям помощь. Бывают случаи, когда ночью Петр Петрович включает аппарат и оказывает помощь врачам в установлении диагноза. Кроме этого Подкин наладил работу аппаратов физиотерапевтического кабинета, где имеется 8 установок, за которыми следит т. Подкин. Всегда энергичный, внимательный и аккуратный, несмотря на свои 54 года, Петр Петрович отлично работает и соревнуется с молодежью, показывая примеры своей работой.

Сейчас тов. Подкин добивается перевода кабинета в надлежащее помещение, оборудования фотолaborатории и реконструкции аппарата. Но плохо помогают ему в работе районные организации. Недавно главный инженер Северского завода Поздняков отозвал ему в нескольких листах железа для кожуха печи нового кабинета и только настойчивость Подкина и помощь партийной организации разрешили этот вопрос.

Руководители предприятий и организаций района должны оказывать практическую помощь тов. Подкину в реконструкции аппарата путем перевода его на рентгеновские лампы нового образца, надо заменить столик управления на новейшую конструкцию с автоматическим реле времени. Раздраву же необходимо чутко относиться к требованиям таких патриотов-новаторов, как Петр Петрович.

Ю. Оборнев.

ИЗВЕЩЕНИЕ

30 января 1940 года, в райбиблиотеке (ул. Ленина, № 88), в 7 часов вечера проводится лекция на тему „СССР и Финляндия“.

Лекцию читает лектор обкома ВЛКСМ тов. Поршнева. Приглашаются все желающие.

РК ВЛКСМ.

Календарный план работы партийных, комсомольских, профсоюзных, советских и других организаций на 1940 год

№№ п-п.	Что проводится	Дни месяца
1	Заседание бюро райкома ВКП(б)	3, 13 и 23
2	Партийные собрания	10, 26
3	Комсомольские собрания	4, 16
4	Профсоюзные собрания	29
5	Собрание райпартиактива	22
6	Заседание исполкома райсовета	4, 17 и 28
7	Оборонные дни	9, 27
8	День совещаний комиссий советов	4, 17, 28
9	Заседание исполкомов и сессий советов	2, 25
10	Заседания парткомов	1, 21
11	Хозяйственный актив и совещания стахан.	19
12	Семинар пропагандистов	25
13	Семинар руководителей агитколлективов	2
14	Занятия низовых агитколлективов	20
15	Курсы райпарт-ва и лекции по ист. ВКП(б)	14, 15, 16
16	Совещание секретарей парторганизаций	8
17	Единый советский день	11

Настоящий календарный план утвержден на бюро РК ВКП(б) 24 января 1940 года.

Отв. ред. Я. ФИЛИПЬЕВ.