

БОЛЬШЕВИСТСКИЕ ЗАТЕМПЫ

Орган Полевского РК ВКП(б) и райисполкома

№ 2 (1141) 4 января 1940 г. Цена 5 копеек

К новым победам в борьбе за высокие урожаи!

СЕГОДНЯ мы публикуем постановление Совета Народных Комиссаров Союза ССР и Центрального Комитета ВКП(б) «О порядке планирования посевов зерновых культур в колхозах». Этим постановлением правительство и партия вносят коренные изменения в планирование зерновых посевов и поднимают тем самым на новую ступень все дело планирования в сельском хозяйстве.

По существовавшему порядку до колхозов доводились планы посева зерновых по каждой культуре в отдельности. Такой порядок сыграл в свое время большую роль в повышении урожайности отдельных культур. Осуществляя такое планирование, мы разрешили зерновую проблему, значительно расширили производство зерна на Востоке, произвели пшеницу на Север. Он, этот порядок, способствовал внедрению в колхозное производство плановых начал, помог организационно-хозяйственному укреплению колхозов, утверждению в колхозах государственной дисциплины.

Однако теперь существующий порядок планирования зерновых посевов следует признать уже устаревшим, что и подчеркивает постановление СНК СССР и ЦК ВКП(б). Коренной его недостаток заключается в том, что он сдерживает творческую инициативу колхозников и ослабляет их заинтересованность в борьбе за дальнейшее повышение урожайности. Дававший колхозам сверху, райисполкомом, план посева зерновых по каждой культуре в отдельности зачастую не учитывал ни почвенных, ни иных условий. Изменять же его колхоз не имел права. План был обязательным. В результате получалось, что колхоз сеял ту или иную зерновую культуру там, где она порой обещала пониженный урожай.

Теперь колхозы будут получать планы посева зерновых культур один раз в год суммарно по всем зерновым культурам, с выделением одних только посевов озимых. Этот порядок планирования, создавая все предпосылки для дальнейшего увеличения урожайности, усиливает ответственность колхозов за планирование посевов отдельных зерновых культур. Теперь колхозы по своему усмотрению смогут производить распределение по культурам установленного для них плана сева. Но при этом должно строго соблюдаться одно важнейшее условие — безусловное выполнение государственных обязательств по хлебосдаче соответствующими культурами.

Таким образом, новый порядок планирования развивает творческую инициативу колхозников, дает простор этой инициативе. И ясно, что только тот план сева будет хорош, который во всех деталях обсудят сами колхозники, сами его утвердят на общем собрании. Планы должны составляться с учетом всех почвенно-климатических и хозяйственных условий и в точном соответствии с севооборотами. Разрабатывал

планы, руководители колхозов должны самым внимательнейшим образом прислушиваться к голосу колхозников. Надо привлечь к этому делу всех людей, знающих поля своего колхоза, — бригадиров, опытников, стахановцев, надо привлечь к планированию хаты-лаборатории.

Колхозам дается вполне достаточный срок для того, чтобы детально разработать посевные планы. Райисполкомы до 10 января обязаны довести до колхозов государственный план сева зерновых культур, а утверждение разработанных колхозами планов должно быть закончено райисполкомами 15 февраля по южным районам и 25 февраля — по остальным районам.

Большую помощь обязаны оказывать колхозам районные земельные отделы, машинно-тракторные станции, агрономы. Не администрировать, а по хозяйски помочь колхозам в разработке планов, сделать эти планы действительным орудием борьбы за повышение урожайности, мобилизуя всех колхозников на выполнение этой почетной задачи — вот что требуется сейчас от райзо, МТС и в первую очередь от агрономов. Перед специалистами сельского хозяйства новый порядок планирования открывает широкие горизонты. Они должны мобилизовать в помощь колхозам все свои знания, весь свой опыт, для них должно стать делом чести составление в обслуживаемых ими колхозах таких посевных планов, которые бы обеспечили по каждому колхозу дальнейший рост урожайности.

В постановлении подчеркивается, что принятые общими собраниями колхозников планы посева зерновых культур должны в последующем порядке утверждаться районными исполкомами. Это обязывает райисполкомы бережно, внимательно относиться к каждому представляемому на утверждение плану. И только в том случае, если представленный колхозом план не обеспечивает выполнения государственных обязательств по сдаче зерновых культур, не подлежащих замене другими культурами, райисполкомы могут вносить в него те или иные изменения.

Новый порядок планирования зерновых посевов представляет для колхозов большие материальные выгоды. Тем же постановлением Совет Народных Комиссаров Союза ССР и центральный Комитет ВКП(б) оставляют на 1940 год действующие сейчас нормы зерновых поставок, порядок отнесения колхозов к разрядам урожайности и установленные ставки за отдельные виды тракторных работ. Это значит, что та прибавка урожайности, которую может и должен получить каждый колхоз в результате более правильного и экономически целесообразного размещения культур, останется полностью в распоряжении колхоза, пойдет на дело дальнейшего укрепления колхозного производства.

(Из передовой „Известия“).



Депутаты районного Совета депутатов трудящихся: (слева направо) гг. Фальский Ф. Г. директор Криволитового завода, Гребнев М. П. — зубной врач Криволитового поселка, Поманиско — рабочий фтористого цеха Криволитового завода.

О ПОРЯДКЕ ПЛАНИРОВАНИЯ ПОСЕВОВ ЗЕРНОВЫХ КУЛЬТУР В КОЛХОЗАХ

Постановление Совета Народных Комиссаров
Союза ССР и Центрального Комитета ВКП(б)

Существующий порядок планирования посевов зерновых культур, сыгравший в свое время большую роль в повышении урожайности отдельных культур, сейчас уже нужно признать устаревшим, так как он сдерживает творческую инициативу самих колхозников и ослабляет их заинтересованность в борьбе за дальнейшее повышение урожайности.

В целях поднятия инициативы колхозников в деле дальнейшего увеличения урожайности зерновых культур, усиления ответственности колхозов за планирование посевов отдельных зерновых культур и вовлечения в дело планирования широких масс колхозников, Совет Народных Комиссаров Союза ССР и Центральный Комитет ВКП(б) постановляют:

1. Отменить существующий порядок планирования посевов зерновых культур, предусматривающий обязательное доведение до колхозов планов посева по каждой культуре в отдельности.

2. Установить, что планы посева зерновых культур доводятся до колхозов один раз в год суммарно по всем зерновым культурам, с выделением посевов озимых.

3. Предоставить право колхозам по своему усмотрению производить распределение по культурам установленного для них плана сева, с учетом почвенно-климатических, хозяйственных условий колхозов и установленных в надлежащем порядке севооборотов, с тем, однако, чтобы было обеспечено безусловное выполнение государственных обязательств по хлебосдаче соответствующими культурами.

4. Оставить на 1940 год действующие районные нормы зерно-поставок по всем зерновым культурам, порядок отнесения

колхозов к разрядам урожайности, установленные ставки за отдельные виды тракторных работ, а также порядок сдачи натуроплаты за работы МТС.

5. Обязать СНК республик (не имеющих областного деления), край (обл) исполкомы, крайкомы и обкомы ВКП(б) по южным районам до 20 января и по остальным районам — до 1 февраля 1940 года:

а) установить нормы зернопоставок по основным для района культурам со всего плана зерновых посевов в целом, исходя из соотношения между культурами в плане хлебосдачи на 1939 год;

б) установить процентное соотношение отдельных культур в счет следующей МТС натуроплаты по врученным счетам за отдельные тракторные работы (без мотыльбы), исходя из существующего соотношения культур в плане поступления натуроплаты за 1939 год;

в) установленные нормы сдачи зерновых культур со всего плана в счет обязательных поставок и процентное соотношение отдельных культур в счет следующей МТС натуроплаты представить на утверждение Экономсовета при СНК СССР в пятидневный срок по их установлению.

6. Предоставить колхозам при сдаче зерна государству по обязательным поставкам и натуроплате за работы МТС право замены одних культур другими с тем, однако, что:

а) пшеница, рис, бобовые культуры, гречиха и просо не могут быть заменены никакими другими культурами;

б) рожь может быть заменена только пшеницей бобовыми культурами, гречихой и просом.

7. Партийным, советским и земельным органам оказывать колхозам всемерную помощь в

организации планирования посевов, установив по каждому колхозу сроки составления и утверждения общими собраниями колхозников планов посева зерновых по культурам.

8. Обязать правления колхозов разработанные ими планы посева зерновых по культурам ставить на обсуждение и утверждение общих собраний колхозников.

9. Установить, что принятые общими собраниями колхозников планы посева зерновых по культурам должны в последующем порядке утверждаться районными исполкомами, при этом райисполкомы могут вносить изменения в планы колхозов только в тех случаях, если представленный колхозом план не обеспечивает выполнения государственных обязательств по сдаче зерновых культур, не подлежащих замене другими культурами.

10. Обязать районные исполкомы утверждение принятых колхозами планов сева зерновых по культурам закончить по южным районам СССР не позднее 15 февраля и по остальным районам — не позднее 25 февраля 1940 г.

11. Обязать ЦУНХУ при Госплане СССР обеспечить в установленном порядке учет фактического посева зерновых по отдельным культурам.

12. Изменить существующее положение в планировании зерновых культур не распространяется на райсемихозы, до которых планы посева зерновых доводятся по каждой культуре в отдельности.

13. Обязать райисполкомы установленный государственный план сева зерновых культур на 1940 год довести до колхозов не позднее 10 января 1940 года в строгом соответствии с настоящим постановлением.

Председатель Совета
Народных Комиссаров
Союза ССР
В. МОЛОТОВ.

Секретарь Центрального
Комитета ВКП(б)
И. СТАЛИН.
28 декабря 1939 г.

ОПЕРАТИВНЫЕ СВОДКИ штаба Ленинградского военного округа

В течение 27 декабря на фронте не произошло ничего существенного.

Наша авиация производила разведывательные полеты.

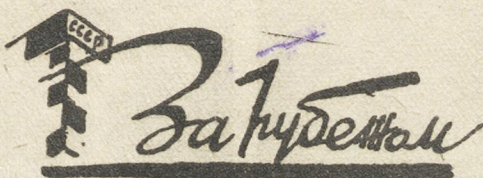
В течение 28 декабря на фронте не произошло ничего существенного.

В течение 29 декабря на всем фронте не произошло ничего существенного.

Наша авиация производила в ряде районов успешную бомбардировку.

В течение 1 января на фронте не произошло ничего существенного.

Наша авиация произвела в ряде районов успешную бомбардировку. В воздушном бою сбито два самолета противника.



16,5 миллиона безработных

Общее число безработных в 19 европейских странах, Австралийском Союзе, Новой Зеландии, Канаде и в США, по предварительным данным германского журнала «Виртшафт унд статистик», составляло в 1939 году 16,5 млн. человек.

Среди европейских стран больше всего безработных было в Англии. К концу октября число безработных в Англии возросло до 1.431 тыс. человек. Во Франции накануне войны насчитывалось 303 тыс. безработных. В сентябре месяце, несмотря на мобилизацию, число безработных в стране возросло до 325 тыс.

В Бельгии безработица все время растет. В июле в стране было 173.732 безработных, что на 14 процентов больше, чем в соответствующий период 1938 г.

За время войны армия бельгийских безработных выросла до 227 тыс. человек. В Голландии — 240 тыс. безработных, в Швейцарии — 22 тыс.

В Швеции за один год число безработных увеличилось на 27 процентов, достигнув 27.547 человек.

Исключительно велика безработица в Дании. В августе в стране было 56.000 безработных. Англо-французская блокада вызвала огромное увеличение безработицы. В такой маленькой стране, как Дания, сейчас насчитывается около 100 тыс. безработных.

В США, по официальным данным, число безработных составляет около 11 млн. человек.

(30 декабря ТАСС).

Новогодний приказ Гитлера

БЕРЛИН, 30 декабря (ТАСС). Германское информационное бюро передает содержание нового приказа Гитлера по вооруженным силам Германии. В своем приказе Гитлер отмечает, что 1939 год явился годом испытаний для германской армии. Победа над Польшей, говорится в

приказе, укрепила безопасность Германии на востоке и ликвидировала несправедливости Версальского договора. «Труднейшая борьба», — говорится в приказе, — от которой зависит судьба германского народа, — еще впереди. В заключение Гитлер высказывает уверенность в победе Германии.

Бой между индийскими повстанцами и английскими пограничными частями

КАБУЛ, 30 декабря (ТАСС). Из Дели (Индия) передают, что на днях между повстанческими племенами Вазиристана (северо-западная пограничная провинция

Индии) и пограничными частями английской армии произошел 12-часовой бой в районе Банну. С обеих сторон имеются убитые и раненые.

СЕМЕНА—РЕШАЮЩЕЕ ЗВЕНО В ПОДГОТОВКЕ К СЕВУ

Образцовая подготовка семян — решающее условие успеха весеннего сева. Однако, на этом, исключительно важном, участке дело обстоит совершенно неудовлетворительно. Работы по засыпке и проверке семенных фондов в колхозах нашего района должны быть полностью закончены к 1 января 1940 года.

Засыпать семена, это еще не значит создать высококачественные семенные фонды. Необходимо организовать очистку семян, довести их до высших посевных кондиций и сохранить посевные качества семенного материала до начала полевых работ.

По итогам работы районной семенной лаборатории по проверке засыпки и качества семенного материала в колхозах на 8 декабря установлено:

План засыпки выполнен по району на 65 процентов, в том числе из 34 проверяемых партий имеется 11 или 577 центнеров не сортированных. Семена на 50 процентов с повышенной влажностью, что может при дли-

тельном хранении привести к потере всхожести зерна.

Результаты анализа, полученные от семенной лаборатории, должны стать действенным документом — сигналом, обязывающим к немедленной первичной дополнительной очистке семян и снижению влажности.

Однако, ряд руководителей наших колхозов совершенно не интересуются полученными анализами, о чем свидетельствуют факты — на 30 декабря — отсутствие всякой подработки зерна, даже и с повышенной влажностью как например, в колхозах Полдневском, Северском и Раскуишенском.

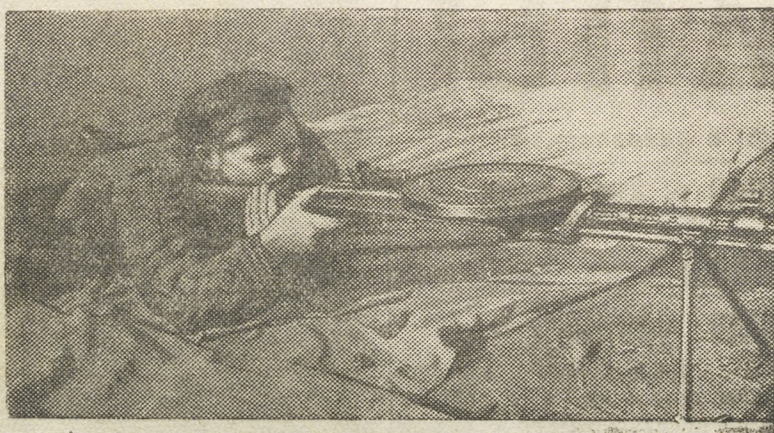
Пора решительно покончить с подобной расхлябанностью. Забота о семенах, как о решающем факторе борьбы за высокий урожай, это дело не только райзо, к этому участку должно быть привлечено самое серьезное внимание самих колхозов — партийных, советских и общественных организаций.

Агроном — НИЗАВИТИНА.

Первая Сессия

Первая сессия Кургановского сельского Совета депутатов трудящихся избрала исполнительный комитет Совета, Председателем Кургановского сельского Со-

вета сессия избрала т. Крылаткова С.М., зам. председателя тов. Кадникову М.В., секретарем т. Крылаткову А.П.



На снимке Студентка II курса Астраханского рыбного института. Пархоменко тренируется по стрельбе из пулемета. Фото П. Королева.

Декабрьские показатели 1939 года закрепить в 1940 году

Выполнить правительственное задание по фторнатуре для удобрения свекловичных полей Украины ко дню выборов в местные Советы — такое обязательство брал на себя коллектив стахановцев и рабочих Криолитового завода. Это обязательство криолитовцы выполнили досрочно, дав стране 100 процентов фторнатуре 23 декабря.

Большого производственного подвиг достигнул завод и в выполнении декабрьского плана, который в целом по заводу по валовой продукции был закончен 24 декабря.

Также досрочно выполнили производственные декабрьские задания и отдельные цеха, как-то: флотфабрика производственное задание декабря выполнила 20 числа, соляно-сульфатный цех — 21-го, криолитовый, башенный и фторцех — 23 числа.

Наряду с этим надо отметить, что хорошие показатели в своей работе имеют отдельные смены и лучшие люди цехов завода:

Камерный цех: на 31 декабря месячная программа по цеху выполнена на 140 процентов. Первенство в цехе держит сме-

ла мастера социалистического труда тов. Поздеева, выполняющая месячное задание за последние дни декабря на 123 проц. и выше, смена т. Лобанова — 115 проц. и т. Лоскутова 115,2 проц. и т.д.

Башенный цех: высокого процента производительности труда достигли за декабрь смены тов. Халдина, выполняющая нормы на 188 проц. тов. Ляховецкой — на 174 проц., башенщик тов. Габиева — на 188 проц., башенщик тов. Фарнин — на 174 проц. Хороших показателей добились смены печного отделения криолитового цеха, например, смена тов. Новикова в декабре имеет выполнение на 155,9 проц., т. Ощепкова А.Н. — на 155,7 проц., т. Войцеховского — на 159,4 проц., Леонова — на 145,4 проц., Ощепкова М.В. — на 144,7 проц.

Задача стахановцев и ударников Криолитового завода заключается в том, чтобы добиться в 1940 году не только закрепления достигнутых показателей, но и значительно их повысить.

Т.М.

НЕТ ЗАБОТЫ О ЖИВОМ О ЧЕЛОВЕКЕ

Классный вагон прибывающий из Свердловска с поездом № 66 назначением на Криолитовый завод обычно простаивает на ст. Сысерть по вине начальника станции Шипулина, от 30 минут до 1 часа.

24 декабря классный вагон со ст. Сысерть был отправлен в 18 часов 13 минут, вместо 17 часов, 25 декабря — в 17 ч. 30 минут.

Согласно существующего договора, ст. Сысерть обязана своим маневровым паровозом прицеплять классные вагоны П. Б. З. к поезду № 65 и отцеплять таковые от поезда № 66 с подачей на соответствующую ж.д. ветку. Однако в действительности

этого ст. Сысерть не выполняет. Маневровый паровоз часами бездействует или выполняет другие работы, а прибывшие из Свердловска пассажиры вынуждены своими силами производить ручные маневры.

На замечания пассажиров вынужденных после долгого ожидания, обратиться к нач. ст. Сысерть Шипулину, последний отвечает грубостью с требованием выйти из станции.

Администрация ж.д. ветки Криолитового завода зная о творимых безобразиях с паровозной пассажирской продолжает быть неммым наблюдателем.

СИГНАЛ.

Оборудуйте мастерскую

Транспортникам Криолитового завода была отведена мастерская вместе с гаражом, в которую был дан токарный станок, нождачное точило, электросварочный аппарат, но все это администрация завода удосужилась отобрать.

Теперь, прежде чем отремонтировать какую-нибудь часть паровоза, рабочим депо с заказом приходится целый день потратить на беготню от стола к столу и ожидать месяцами, пока мехцех выполнит заказ. Например, на изготовление кранов к цилиндрам

был дан заказ еще в ноябре, но до сих пор не выполнен.

Кроме того, очень часто в паровозном депо нет воды для промывки паровозов.

О всех этих беспорядках рабочие депо сигнализировали администрации своего цеха, но она на сигналы рабочих не реагирует.

Транспортники криолита требуют от администрации завода обеспечить их хорошо оборудованной мастерской и дать возможность работать без простоев.

Н. Поздеев.

ПРЕДОСТАВЛЯЕМ СЛОВО ПРОКУРОРУ

Несмотря на неоднократные сигналы газеты „За большевистские темпы“ о нарушении закона от 28 декабря на ж.д. ветке Криолитового завода продолжают иметь место факты либерального отношения с прогульщиками.

Например, 7 декабря дежурный по Северной станции Зюев Е. В. опоздал на смену на 3 с половиной часа. Чтобы не сочли его опоздание прогулом, он позвонил заместителю начальника транспорта Криолитового завода Гоголеву о своем месте прибытия. Сожалев прогульщика, т. Гоголев разрешил ему бежать на работу на станцию «Северская».

Второй факт: 12 декабря составитель Волков А. М. не вышел на работу, не представив оправдательного документа, и вместо его пришлось дежурить тов. Косареву А. Наряд же за проработанные сутки тов. Гоголев удосужился не выписать тов. Косареву, а посоветовал замять это дело, мотивируя тем, что Волков когда-нибудь отдежурит.

По вопросу явного покровительства прогульщиков в транспортном цехе Криолитового завода, редакция райгазеты вторично предоставляет слово районному прокурору.

Дежурный по станции АНАНИН.

Составитель — ПАТРУШЕВ.

Издеватель

Глинских П.С., бывая на бюллетене по временной нетрудоспособности, использует это в своих личных целях для того, чтобы выпить и самое основное — поиздеваться над женой, побить, выгнать жену вместе с ребенком на улицу и т.д.

Вот пример, 9 ноября, он избил свою жену до синяков, которая не смогла на другой день пойти на работу, 26 ноября повторилось тоже самое, а с пришедшей соседкой Глинских также устроил скандал.

Дальше так продолжаться не может, Глинских должен быть наказан.

Ем.

О БАНЕ

МЕХЛЕСОПУНКТА

Так называемая «общественная» баня Сысертского мехлеспункта расположена всего лишь в нескольких метрах от реки Чусовой, но несмотря на это в бане очень часто не бывает воды.

Клиентам бани приходится прибегать к методу самообслуживания, то-есть ходить к речке за водой или за снегом.

Интересно знать, когда же баня будет удовлетворять нужды жителей мехлеспункта?

К.



Отв. ред. Я. ФИЛИПЬЕВ.