

# ЗА БОЛЬШЕВИСТСКИЕ ТЕМПЫ

Орган Полевского ГК ВКП(б) и горисполкома

Пятница  
11  
июня  
1948 года

Газета выходит один раз в неделю

## Досрочно выполним

### полугодовой план

Наступил июнь—решающий месяц в выполнении полугодового плана третьего года послевоенной Сталинской пятилетки.

Результаты работы промышленности города за 5 месяцев говорят о том, что многие коллективы, горя желанием выполнить пятилетку в 4 года, неплохо справляются с поставленными перед ними задачами. В числе перевыполнивших государственные планы за май—по-прежнему впереди идет Крилитовский завод.

Крилитовцы по праву гордятся своими достигнутыми успехами. На днях они с чувством особой гордости прочитали в славном списке новых Сталинских лауреатов имена инженеров своего завода: Павлова Анатолия Федоровича, Гузя Самуила Юрьевича, Кичина Николая Николаевича и Сипайлова Вячеслава Павловича, удостоенных высокой чести и славы за самоотверженный труд на благо нашей Родины.

—Мой труд не дает мне право относить эту высокую правительственную награду только к личным заслугам,—пишет инженер тов. Кичин.—Я обязан считать, что она относится и к тому дружному, инициативному заводскому коллективу с которым я работаю уже в течение 19 лет и который за это время решил десятки задач большой организационной и технической трудности. Иначе и не должно быть. Присвоение звания лауреата Сталинской премии группе инженеров—это гордость и заслуга всего коллектива завода.

Но советским людям не пристало успокаиваться на достигнутом. Этому учит нас партия и великий учитель товарищ Сталин. Коллектив инженеров и техников Крилитовского завода в едином фронте с рабочими, вдохновленный постановлением правительства, должен направить, с еще большей энергией, все свои силы на борьбу за новые достижения, за досрочное выполнение послевоенной пятилетки.

Нет иных слов: должны крепко подтянуться в своей работе и другие предприятия города, особенно Северский металлургический завод.

Северский завод, призванный решить важнейшую задачу в стране по выпуску белой жести, не справляется с государственным планом. План пяти месяцев по выработке черной и белой жести сорван, не выполнен план и по стали.

Причина такой плохой работы завода состоит прежде всего в том, что руководители завода и особенно командиры цехов не приложили максимум своих сил на ликвидацию неправильного режима в работе цехов, на быстрое освоение механизмов и не мобилизовали свои коллективы на решение этих важнейших задач.

Оставшиеся дни июня месяца нужно превратить в дни самоотверженной борьбы за досрочное выполнение полугодового плана. Долг северских металлургов—приложить все силы на ликвидацию позорного отставания.

### Подъем паров

План подъема паров в колхозах города на 10 июня выполнен на 58 процентов.

Первым завершил вспашку паров колхоз „Красный Урал № 1“ (председатель тов. Зюев). Близки к выполнению плана колхозы „Трудовик“ и „Красный партизан“.

## ЛАУРЕАТЫ СТАЛИНСКОЙ ПРЕМИИ

Совет Министров Союза ССР своим постановлением «О присуждении Сталинских премий за выдающиеся изобретения и коренные усовершенствования методов производственной работы за 1947 год» присудил Сталинские премии Третьей степени в размере 50.000 рублей Павлову Анатолию Федоровичу, руководителю работ, Гузю Самуилу Юрьевичу, Кичину Николаю Николаевичу, Сипайлову Вячеславу Павловичу, инженерам Полевского Крилитовского завода—за разработку и внедрение в промышленность нового способа получения химических продуктов.

### ВЫСОКОЕ ЗВАНИЕ ОБЯЗЫВАЕТ РАБОТАТЬ ЕЩЕ ЛУЧШЕ

Глубокое чувство радости и пережил при получении известия о том, что я в числе других работников Полевского Крилитовского завода удостоен высокой чести иметь звание лауреата Сталинской премии.

Однако, мой труд не дает мне право относить эту высокую правительственную награду только к личным заслугам. Я обязан считать, что она относится и к тому дружному, технически инициативному заводскому коллективу с которым я работаю уже в течение 19 лет и который за это время решил десятки задач большой организационной и технической трудности.

Высокое звание лауреата Сталинской премии обязывает меня с еще большей энергией участвовать в коллективном труде, с большей полнотой отдавать на благо своей Родины все свои знания, приобретенные мной в учебе и воспринятые от окружающего меня коллектива.

Н. Н. Кичин.

Лауреат Сталинской премии.

## МАЙСКИЙ ПЛАН—НА 226 ПРОЦЕНТОВ

Коллектив Северского строительного участка треста „Союзэсковаций“ к празднику 1 Мая пришел с производственными победами, выполнив месячный план за апрель на 163 процента за что Свердловским управлением участку вручено переходящее Красное знамя.

Не успокаиваясь на достигнутых успехах коллектив участка 15 мая выполнил план второго квартала, а майский план—на 226 процентов.

Коллектив горит желанием

выполнить годовой план к 31 годовщине Октября. Вот лучшие люди, способствующие перевыполнению плана: машинист экскаватора Мельник Н. М. и Логиновский И. Н., машинист паровоза Захаров А. К., автомеханик Неуймин Е. В., шофера Чипуштанов М. И. и Овчинников К. А. и многие другие систематически выполняющие нормы до 200 процентов.

В. Тупицин.

Ст. бухгалтер участка.

## По родной стране

(ПО МАТЕРИАЛАМ ГАЗЕТ)

### Первый красный обоз

АШХАБАД, 1 июня. Сегодня с утра из всех аулов по дорогам, ведущим на заготовительный пункт, потянулись автомашины, верблюды, груженные зерном нового урожая. Развеваются знамена, лозунги, праздничные одежды колхозники.

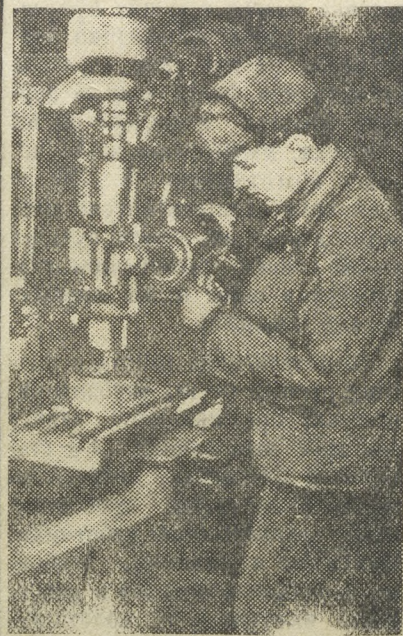
Первой сдает зерно сельхозартель имени Кагановича. Получает квитанцию на сданные шесть тонн ячменя колхоз имени Андреева. Двадцать колхозов Геок-Тепинского района привезли более двух тысяч пудов зерна нового урожая. Четырнадцать из них выполнили годовой план поставок ячменя.

### КОЛЛЕКЦИОННЫЙ ВИНОГРАДНИК

ТБИЛИСИ. В нескольких километрах от Тбилиси находится пустынное Гигомское плато. Здесь создается крупный виноградарский совхоз. В нем будут выращиваться 300 сортов грузинского винограда и многие сотни сортов винограда, разводимого в других республиках Советского Союза и за границей.



Проект памятника основателю Москвы Юрию Долгорукому. Работа скульптора Г. Мотовилова.



НА СНИМКЕ: Медведев А. П.—слесарь-монтажник завода „Красный металлист“ нормы перевыполняет в полтора раза, лучший рационализатор. Он внес рационализаторское предложение по усовершенствованию шпоночного станка, позволившее увеличить производительность труда в пять раз.

## Стахановские школы

Для повышения производительности необходимо внедрять новые стахановские методы труда в производство, передавать их отстающим рабочим. С этой задачей успешно справляются стахановские школы.

Опыт проведения стахановских школ на нашем заводе показал, что эти школы дают, как правило, положительные результаты.

За пять месяцев текущего года мы провели 8 стахановских школ. Проведенная школа на погрузке показала значительный рост производительности. Если до школы грузчики имели вы-

## Высокая производительность

Итоги работы Сысертского Мехлесопункта за май говорят о высокой производительности труда коллектива. Месячный государственный план по заготовке и отгрузке древесины перевыполнен.

Успех работы по-прежнему решают передовые лесорубы—стахановцы. К таким относятся лесорубы тт. Колонтаевских и Прутько, которые дали полторы месячных нормы, тов. Шевченко выполнил задание на 142 процента, Лукинов Н. Д.—на 130 процентов.

Грузчики верхнего склада тт. Шишулин и Розум М. С. выполнили месячную норму на 200 процентов, трелевщики—Михайлов, Потапов и Рюхтин достигли выполнения полуторамесячного задания.

На вывозке леса показали образцы стахановского труда шофера—Пьянков А. П., Пьянков П. И., Камелин и Луговых М.

Свыше двух месячных норм достигли грузчики лесобиржи тт. Катыхин М., Сорокин С., Акбулатов, Ковтун и Иванов Г.

полнение норм 149 процентов, то после обучения в школе—160 процентов. Такая же школа была проведена с сушильщиками Крилитовского цеха.

Сушильщик тов. Ваганов—до обучения в стахановской школе выполнял нормы на 105 процентов, а после обучения в школе стал выполнять на 116 процентов и выше. Грузчики тт. Бондарчук, Земцева, Давыдовская и Поздеев также успешно прошли обучение в стахановской школе, повысив выполнение норм выработки от 147 до 170 процентов.

Замяткина.

## На строительстве железнодорожной ветки

По приказу Министерства в начале мая Гумешевское рудоправление приступило к строительству железнодорожной ветки широкой колеи. На сегодня выполнена значительная часть земляных работ. Строительству ветки придано особое значение.

Многие бригады подземных рабочих, работая на ветке, показывают высокие образцы стахановского труда. Бригада горняков тов. Крылаткова выполняет задание на 197 проц., бригада тов. Григорьева—на 220 проц., бригада тов. Попова—на 210 проц. Знатный бурильщик т. Обвинцев и т. Хоменко систематически дают больше полутора норм в смену.

С окончанием строительства железнодорожной ветки широкой колеи, на руднике высвободится большое количество рабочих, понизится стоимость перевозок руды.

С. Болков.



## Партийная жизнь

## О работе с кадрами на Северском заводе

Состоявшийся пленум горкома ВКП(б) отметил, что руководство Северского металлургического завода и парторганизация слабо занимаются вопросами работы с кадрами. В результате отсутствия должного подбора, расстановки, изучения и воспитания кадров, завод призван решить основную задачу в стране по выпуску белой жести, не справляется с государственным планом и медленно осваивает выпуск высококачественной жести. План четырех месяцев по черной и белой жести не выполнен.

Основной причиной такой неудовлетворительной работы завода является отсутствие устойчивых кадров, большая текучесть и сменяемость рабочих и инженерно-технических работников.

Из за плохих бытовых условий, только за 4 месяца 1948 года ушло с завода по разным причинам 373 человека. За один год в листопрокатном цехе № 1 сменилось четыре начальника холодного передела, из 19 инженерно-технических работников этого цеха работает больше года 9 человек, год—4 человека, и меньше года—6 человек. Инженер Янин за 13 месяцев работы на заводе сменил три должности.

Отдел кадров завода вместо работы с людьми, превратился в отдел найма и увольнения и фактически с кадрами не работает. Зам. директора по труду и кадрам тов. Бутко устранился от руководства отдела кадров и не принимает надлежащих мер к улучшению его работы.

На заводе не создано необходимого резерва кадров, в результате этого до сих пор не изжитая практика, когда многие должности длительное время остаются не замещенными, важнейшие участки не обеспечиваются работниками. Тов. Бобра-

ков больше года временно исполняет должность начальника 2-го листопрокатного цеха, продолжительное время также временно исполняют должности нач. технаба тов. Ваганов, нач. ОКС-а тов. Бабкин и другие.

Техническая учеба с рабочими организована недостаточно. Очень медленно проводится подготовка кадров ведущих профессий. По плану необходимо подготовить за год 200 человек прокатчиков, фактически за первый квартал подготовлено 53 человека, мартеновцев из 35 человек подготовлено 5. Не во всех цехах систематически проводится передача опыта лучших людей завода. Организация стажировки школ носит эпизодический характер.

Воспитательная работа с кадрами отстает от тех требований, которые предъявляются заводу задачами выполнения 4-й сталинской пятилетки. Лекций на технические темы проводится мало, руководящие работники, инженеры и техники, особенно начальники отделов и цехов, редко выступают с политическими и научно-техническими докладами перед рабочими.

Главнейшее средство большевистского воспитания—критика и самокритика—на заводе развита слабо, особенно в заводоуправлении. Из-за отсутствия должной критики и самокритики, некоторые работники притупили чувство нового и умение предвидеть. Нач. технического отдела инженер Зелений запустил работу по рационализации и изобретательству, проявляя элементы бюрократизма. В следствии чего за первый квартал 1948 года резко сократилось внедрение рационализаторских предложений. Если за 1947 год поступило 167 предложений и внедрено 35, то за 1 квартал 1948 года поступило 20 и внедрено лишь

—4. Некоторые рационализаторы как тт. Гончаренко, Кузнецов обращались в технический отдел до 10 раз за получением положенного им вознаграждения.

Директор завода тов. Ревбцов не предъявляет высокой требовательности и дисциплины к своим подчиненным. Систематического контроля за выполнением приказов и распоряжений нет, в результате некоторые приказы остаются невыполненными, а виновники не наказанными.

Ряд руководящих работников, инженеров и техников (Ржапечкий, Кофман, Бутко, Кулузатов) не работают над повышением своего идейно-политического уровня и своей деловой квалификации.

Парторганизация завода (секретарь тов. Шумихин) смирилась с этими серьезными пороками в работе, не организовала учебу инженерно-технических работников, особенно беспартийных, не привлекала их к общественной работе и мало изучала их на практических делах.

Как положительное на заводе, необходимо отметить, это проведение переаттестации инженерно-технических работников и определение им формы учебы, что дало значительный интерес этой группе инженерно-технических работников к изучению теоретических вопросов.

Пленум ГК ВКП(б) потребовал от директора завода тов. Ревбцова, секретаря парторганизации тов. Шумихина решительного улучшения дела подбора, изучения, расстановки и воспитания кадров—как важнейшего условия выполнения обязательств, взятых уральцами, в новогоднем письме товарищу Сталину и быстрейшего освоения выпуска белой жести.

**А. Алексеев.**  
Инструктор ГК ВКП(б).

## Первые итоги испытаний и экзаменов в школах города

Закончились выпускные экзамены в четвертых классах и переводные испытания в пятых классах школ города.

Подводя итоги экзаменов в четвертых классах можно с удовлетворением отметить, что учащиеся впервые державшие ныне экзамены, пришли к ним более подготовленными, чем в прошлом году. Устные ответы учащихся в большинстве классов содержательны, показывают глубокое знание материала. По арифметике учащиеся заметно лучше стали решать задачи. Несколько слабее они написали изложение. Основной недостаток работы—слабо развитая письменная речь, беден запас слов.

Лучшие результаты по итогам экзаменов в четвертых классах дали: семилетка № 1 (учитель Шахмина К. М.), где 30 человек учащихся сдали экзамены по русскому языку устно и арифметике письменно и устно, не получив ни одной отрицательной оценки, причем половина класса получила повышенные оценки «5» и «4». Только на «5» сдали все экзамены Михайлов Валерий, Головина Мира, Аржерусова Неля, Краснянский Лев, Валов Виктор. В 4 классе «А» Северной

средней школы (учитель Шахмина М. С.) из 34 письменных работ по арифметике, 22 работы оценены на «5» и «4». В 4 классе «А» Полевской средней школы (учитель Безответных В. К.) на отлично сдали экзамены: Рязова Ольга, Пименова Сарра, Рыбников Валентин, Кирилов Владимир, Сапожников Светлана, Мягких Нео-нилла и другие.

Более глубокие знания, чем в прошлые годы, показали на испытаниях и учащиеся пятых классов. Так, например, из четвертых и пятых классов Северной средней школы письменную работу по русскому языку только один ученик написал на отрицательную оценку. Отлично сдали испытания учащиеся пятого класса—Цветкова Люся, Коротков Владимир.

В Полевской средней школе хорошо сдали испытания учащиеся пятых классов: Мурзина Эра, Емущинцев Владислав, Перминов Сергей.

Продолжаются экзамены в 7—8—9—10-х классах. Предварительные итоги не оставляют более благоприятное впечатление, чем результаты экзаменов прошлых лет.

**Л. Арефьева.**  
Инспектор горОНО.

## По следам наших выступлений

На заметку «Когда будет ходить нормально автобус?», пред. завкома Криволитового завода тов. Ушаков отвечает:

«Меры по налаживанию автобусного движения приняты.

Завод имеет два автобуса: малый курсирует—Криволи—Ленинский поселок, большой автобус—Криволи—Полевское, который с 13 мая вышел из ремонта и работает нормально».

## Письмо в редакцию

## Плохое обслуживание в столовой

В столовой Гумешевского рудника не научились культурно обращаться с посетителями. Клиент требует обед по своему желанию и вкусу, буфетчица Попова не отпускает обед с хлебом до тех пор, пока не возьмешь кислые щи и мясные котлеты.

В ответ на запросы посетителя столовой, Попова всегда грубит, заявляя, «не берешь кислые щи, уходи из столовой». На сигналы рабочих о поведении буфетчицы заведующая столовой Елсукова не обращает никакого внимания. **Ф. В.**

## За один миллион рублей экономии!

## Мобилизовать внутренние резервы предприятия

Перед металлургами Северского завода в данный период стоит задача правильного и полного использования производственного оборудования. Ибо от уровня производства, соблюдения технологии, в основном зависит себестоимость выпускаемого заводом листового проката—черной и белой жести.

Однако, производственные мощности наших цехов используются не полностью. Листопрокатный цех № 2 имеет повышенный процент горячих простоев, лудильные автоматы работают с перебоями, на отдельных участках имеется повышенный процент брака и отходов. Невыполнение плана порождает непроизводительные расходы в виде санкций за недопоставку продукции.

Одним из решающих условий дальнейшего улучшения работы цехов и снижения себестоимости—является ликвидация штормовщины и обеспечение равномерного выпуска продукции. Листопрокатный цех № 1 равномерно, ритмично выпускает основную продукцию—черную грубую жести. Этого нет у листопрокатного цеха № 2 и у лудильного цеха. Неправильный режим в работе цехов (низкий уровень производства в начале месяца и штормовщина в послед-

ней декаде), держат цех в лихорадочном состоянии, ставят под угрозу срыва выполнение государственного плана, приводят к неплановым простоям оборудования и к перерасходу фонда заработной платы.

Вторым не менее важным источником снижения себестоимости—является экономное расходование металла, сырья, топлива, электроэнергии, сменного оборудования, вспомогательных материалов и за счет лучшего ухода за оборудованием.

Как же распределяются издержки производства по цехам Северского завода, за исключением общезаводских расходов? Мартеновский цех: стоимость всей металлошхты, включая добавочные и заправочные материалы, составляет 45,5 процента к общей стоимости стали, топливо—8,6 проц., вся зарплата цеха 12,9 проц., холодные ремонты мартеновских печей и постоянные цеховые расходы 33 процента.

По новоструночному цеху: стоимость задаваемого в передел металла составляет 89,8 проц., топливо—2,3, заработная плата 6,8, цеховые расходы—8,1 процента.

По листопрокатным цехам: стоимость задаваемого в передел металла составляет 60 процен-

тов, топлива—2,5, вся зарплата 24 и цеховые расходы—13,5 процента.

По указанным цехам основное внимание следует направить на экономию металла и повышение производительности труда, не ослабляя внимания к расходу энергетических затрат и к цеховым расходам, которые по каждому цеху выражаются в нескольких десятках тысяч рублей ежемесячно.

Основной путь снижения расхода металла на тонну продукции—это соблюдение технологии на всех переделах.

В новоструночном цехе необходимо уточнить развес сутунки для каждого профиля проката и уточнить плюсовые и минусовые допуски, закончить укладку плитного настила. Полученные недокаты немедленно задавать в печь для повторного нагрева и дальнейшего переката.

Листопрокатные цехи не должны допускать перекат, а для этого нужно ввести мерки и ими пользоваться, проводить специальное исследование оптимального режима нагрева сутунки и пакетов перед прокаткой, режим обжатия, температуры и профиля валков, а так же графика проката с целью уменьшения брака по свариваемости и другим порокам. Производить вырезку так называемых форматов, используя для этой цели не стандартные листы металла.

По мартеновскому цеху нужно установить строгий контроль за подачей и взвешиванием шихты в соответствии с шихтовой,

заданной начальником цеха и избегать выпуск плавов с нарушением технологии на доводке, установить на каждой канаве по восьми-листному поддону и производить наборку их к каждой плавке.

Несколько иное положение с издержками производства в жестеотделочном цехе. Здесь заработная плата на отпускных переделах занимает до 40 процентов к стоимости передела, следовательно вопрос организации труда должен играть доминирующую роль.

Аналогичное положение с издержками производства в цехе железнодорожного транспорта, особенно на погрузо-разгрузочных работах. Это обязывает начальника транспортного цеха тов. Баранова Н. В. пересмотреть организацию труда в сторону механизации трудоемких процессов и более правильной расстановки рабочей силы.

Особо исключительное внимание должно быть приковано к расходу сырья в лудильном цехе, т. к. удельный вес сырья к стоимости тонны белой жести занимает 73,7 процента и более того—расход сырья в лудильном цехе занимает 24 процент к общезаводским издержкам производства. Экономия только одного килограмма олова дает 100 рублей. Сокращение простоя одного лудильного автомата на один час дает экономию по олову на 2,2 килограмма или 220 руб.

Остановившись на вопросах повышенного процента брака и отходов нужно каждому из нас

представить, какие огромные резервы снижения себестоимости поглощают браки и отходы. Снижение брака только на один процент по листопрокатным цехам позволит увеличить выпуск листового проката в виде карточек черной жести—на 56875 штук до конца года, из которых можно изготовить 398125 штук консервных банок. Вместе с этим завод получит экономию по себестоимости 396,8 тысячи руб.

Такую же экономию завод получит от каждого процента снижения отходов. Сокращение брака в лудильном цехе на один процент даст заводу экономии 22,3 тысячи рублей. Эти цифры минимальные. Прокатные цехи завода имеют возможность снизить браки и отходы ни на один процент, а порядка 3,5—4 проц.

Задача по снижению себестоимости успешно может быть решена лишь при условии вовлечения в эту работу всего коллектива завода.

Участие всего коллектива в этой работе вскрывает дополнительные источники социалистического накопления и тем самым дает возможность трудящимся Свердловской области выполнить взятые социалистические обязательства в новогоднем письме товарищу Сталину.

Долевое участие металлургов Северского завода в этом обязательстве должно выражаться в экономии, в текущем году, не менее одного миллиона рублей.

**В. Г.**  
За отв. ред. О. И. Засыпкина.