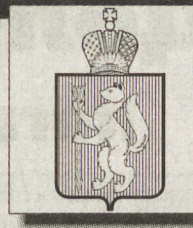


«Областная газета» пять лет подряд, в 2004, 2005, 2006, 2007 и 2008 годах, стала победителем общероссийского конкурса «Тираж - рекорд года» в номинации «Региональная ежедневная газета».



# ОБЛАСТНАЯ Газета

Газета издается с 8 марта 1990 года. Выходит 5 раз в неделю



Пятница  
4  
№ 371-372 (5033-5034)  
www.oblgazeta.ru  
Цена в розницу - свободная

УЧРЕДИТЕЛИ: Губернатор Свердловской области, Законодательное Собрание Свердловской области

■ «ПРЯМАЯ ЛИНИЯ»

## Откровенный разговор с Владимиром Путиным

Премьер-министр пообещал посетить Уралвагонзавод

Вчера в прямом эфире телеканалов «Россия» и «Вести», радиостанций «Маяк» и «Радио России» транслировалась программа «Разговор с Владимиром Путиным». Продолжение.

Регулярно общаться с гражданами страны в формате «прямой линии» Владимир Владимирович начал ещё в 2001 году, когда заканчивался первый год его пребывания на посту Президента России. С тех пор он выходит на прямую связь с соотечественниками ежегодно, так что вчерашняя «прямая линия» для Путина — уже восьмая по счёту и вторая в его нынешней должности председателя правительства Российской Федерации.

В этом году единый центр обработки информации принимал вопросы премьеру по телефону, SMS и Интернету начиная с 30 ноября, а к моменту начала программы Владимир Владимирович получил уже более одного миллиона 600 тысяч обращений. По сравнению с предыдущими «прямыми линиями» сократилось число вопросов по международной тематике — что вполне объяснимо, ведь в отличие от Президента страны, председателю правительства приходится больше заниматься внутренними проблемами.

Студия, в которой собрались представители всех базовых отраслей российской экономики и те, кто придёт к ним на смену в ближайшие годы, — студенты выпускных курсов ведущих вузов страны, разместились в Гостином дворе Москвы, а корреспондентские пункты были развёрнуты в различных городах России.

Разговор начался с вопроса об угрозе терроризма — в связи с недавней катастрофой «Невского экспресса» на Октябрьской железной дороге. Эмоциональный пользователь Интернета спросил премьера: «Неужели это никогда не кончится?». Председатель правительства сказал, что «мы многое сделали, чтобы переломить хребет терроризму», но угроза его во всём мире ещё очень велика и «нужно, чтобы всё общество, каждый из нас осознавал эту угрозу». Предотвращение террористических актов — дело чрезвычайно трудное, а задача правоохранительных органов — действовать на упрежде-



ние. Причём, как подчеркнул В.Путин, действовать надо ещё более жёстко и решительно по отношению к преступникам. Отвечая на вопрос о путях выхода из экономического кризиса, Владимир Владимирович сказал, что пик кризиса, видимо, уже преодолён, хотя ликвидация его последствий потребует от нас немало времени, сил и средств. «Но в целом тенденции положительные», — сказал Путин.

Первыми из иногородних, вышедших вчера на связь с премьером в прямом эфире, стали его давние знакомые — жители городка Пикалёво, что под Санкт-Петербургом, которым он полгода назад помог сохранить градообразующее предприятие. На вопрос, не собирается ли премьер вновь посетить их город, Путин ответил, что если понадобится, он готов приехать в любую точку страны, но не видит такой необходимости, так как главным

считает системную работу по налаживанию ситуации в моногородах. А этим сейчас активно занимается созданная при правительстве специальная рабочая группа, регулярно докладывающая премьеру о ходе выполнения его поручений. По словам В.Путина, на протяжении последних пяти месяцев в стране отмечается скромный, но стабильный рост экономики — в среднем на 0,5 процента. «Очень рассчитываю, что в начале будущего года эти тенденции будут более значимыми», — сказал премьер. Общий же рост экономики страны, по его мнению, тоже будет способствовать решению проблем моногородов.

Председатель правительства подолгу общался с теми, кто пришёл на корреспондентские пункты Красноярска, Ростова-на-Дону, Магнитогорска, Комсомольска-на-Амуре, Тольятти, Набережных Челнов и других городов, подробно и обстоятельно отвечая на их

вопросы. Путину пришлось разъяснять собеседникам и суть валоризации (пересчёта пенсий с учётом стажа, нарабатываемого в советское время), и на какие цели можно использовать материнский капитал, и как добиться получения квартиры ветерану Великой Отечественной войны, не успевшему встать на очередь до марта 2005 года. Воспитательница детского сада из Красноярска, например, сообщила, что зарабатывает всего 3800 рублей в месяц, и поинтересовалась, почему её зарплата не растёт. Признав, что прожить на такие деньги сегодня сложно, премьер напомнил, что сейчас идёт реформирование системы оплаты труда работников бюджетных учреждений, и там, где руководители провели оптимизацию, заработная плата работников растёт. «Если в Красноярске до сих пор это не сделано, то губернатору вашего края пора этим заняться», — сказал Владимир

Владимирович. А Наталья из Магнитогорска, рассказавшая об ужасном состоянии городской больницы, построенной вместе с металлургическим комбинатом ещё в 30-е годы прошлого века, Владимир Владимирович пообещал, что обязательно переговорит с губернатором Челябинской области, и он решит проблему ремонта магнитогорской больницы.

С работниками авиационного завода в Комсомольске-на-Амуре, где собирают авиалайнер Су-100 «Суперджет», и объединения «АвтоВАЗ» в Тольятти, намеренного с помощью французского концерна «Рено» организовать выпуск новой линейки современных легковых автомобилей, Путин долго и подробно беседовал о перспективах развития отечественных высокотехнологичных производств. Урусскийского авиационного и автопрома, по мнению главы правительства страны, есть будущее, «за ко-

торое стоит бороться». Ведь речь идёт и о судьбе людей, работающих на этих предприятиях, и о выводе наших производств на новый, современный технологический уровень, без чего России не быть в числе ведущих мировых держав.

Председатель правительства заверил работников сельского хозяйства, что в 2010 году поддержка отечественных сельхозпроизводителей не только останется на нынешнем уровне, но и будет расширена. А на вопрос о целях нынешней реформы Российской армии, ответил, что, готовясь к 65-летию Победы в Великой Отечественной войне, мы понимаем, что современные военные конфликты значительно отличаются от тех, которые имели место более полувека назад. Победа теперь достигается не лобовыми столкновениями войск, как на Курской дуге, а ударами высокоточного оружия по центрам управления и скоплениям войск противника. Результатом нынешней военной реформы и будет создание подразделений, способных вести такие боевые действия.

На вопрос из Твери о возможности государственной поддержки российских вагоностроителей, В.Путин ответил, что он знает об их проблемах и разговаривал о них с руководителями компании «Российские железные дороги». «Они меня заверили, — сказал премьер, — что в стоимостном выражении объём заказов вагонов в будущем году будет не меньше, чем в 2009 году, а может быть и возрастет, имея ввиду увеличение доходов РАО «РЖД» в связи с увеличением объёма перевозок».

Владимир Владимирович пообещал также посетить Нижний Тагил. «На Уралвагонзаводе я ещё не был, — сказал председатель правительства, — но обязательно побываю там».

Остаётся добавить, что вчерашний разговор с Владимиром Путиным в прямом эфире стал рекордным по времени — он продлился более четырёх часов.

Программу отслеживал Леонид ПОЗДЕВ. Фото ИТАР-ТАСС.

Полный отчёт о «прямой линии» с В.Путиным читайте в завтрашнем номере «Областной газеты».

■ СООБЩАЕТ ПРЕСС-СЛУЖБА ГУБЕРНАТОРА

### Анатолий ГРЕДИН — кандидат на должность председателя Правительства Свердловской области

Губернатор Свердловской области Александр Мишарин внёс кандидатуру Анатолия Леонидовича ГРЕДИНА в Областную Думу Законодательного Собрания Свердловской области для дачи согласия на назначение на должность председателя Правительства Свердловской области.



■ ИЗВЕЩЕНИЕ

7 декабря 2009 года созывается Областная Дума Законодательного Собрания Свердловской области для проведения внеочередного заседания.

Начало работы 7 декабря в 10.00 часов в зале заседаний Областной Думы на 6 этаже здания Законодательного Собрания Свердловской области по адресу: г.Екатеринбург, ул. Бориса Ельцина, 10.

Повестка заседания Областной Думы: «О даче согласия на назначение на должность председателя Правительства Свердловской области Гредина Анатолия Леонидовича».

■ ЧТО ПРОИСХОДИТ...

в мире

#### ИРАН САМОСТОЯТЕЛЬНО ОБОГАТИТ УРАН ДО 20 ПРОЦЕНТОВ

Об этом заявил президент Ирана Махмуд Ахмадинежад в выступлении, которое транслировало телевидение страны. В то же время иранский лидер заявил, что Тегеран не собирается создавать ядерное оружие, передает Associated Press.

Как сообщили различные официальные лица Ирана, обогащенный до 20 процентов уран необходим для реактора, который будет использоваться для нужд медицины.

Ранее стало известно, что Иран сокращает свое сотрудничество с Международным агентством по атомной энергии (МАГАТЭ). 29 ноября 2009 г. соответствующее решение принял парламент страны. Данный шаг стал ответом Тегерана на события 27 ноября, когда совет управляющих МАГАТЭ одобрил резолюцию, осуждающую Иран за секретное строительство завода по обогащению урана близ г.Кум.

США, Россия, Китай, Великобритания, Франция и Германия рассчитывали договориться с Тегераном о поставках оттуда большей части урана и возвращении его обратно в виде ядерного топлива. Однако 29 ноября правительство Ирана одобрило строительство 10 новых заводов по обогащению урана. По словам М.Ахмадинежада, Иран должен выйти на уровень обогащения урана в 20 процентов и производить 250-300 тонн ядерного топлива в год. //Росбизнесконсалтинг.

в России

#### ПРЕЗИДЕНТ РОССИИ ДМИТРИЙ МЕДВЕДЕВ ПОДПИСАЛ СПЕЦИАЛЬНОЕ ПОРУЧЕНИЕ О ПРЕДОТВРАЩЕНИИ ТЕРАКТОВ НА ЖЕЛЕЗНОЙ ДОРОГЕ

Как рассказал глава государства, поручение является комплексным. «Оно включает не только социально-экономические вопросы и вопросы, связанные с обеспечением безопасности». В поручении, в частности, устанавливаются «жесткие сроки расследования терактов и проведения соответствующих мероприятий», сказал Д.Медведев.

Напомним, что по факту крушения «Невского экспресса» возбуждено уголовное дело по ст.205 (терроризм) и ст.222 (незаконный оборот оружия) Уголовного кодекса РФ. Для расследования инцидента создана специальная комиссия, в которую вошли сотрудники Следственного комитета при прокуратуре, Министерства внутренних дел, Федеральной службы безопасности, возглавил комиссию первый вице-премьер В.Зубков. //Вести.ру.

#### ПАДЕНИЕ ВВП РФ ПО ИТОГАМ 2009 ГОДА СОСТАВИТ БОЛЕЕ 8,5 ПРОЦЕНТА

Такие цифры сообщил журналистам вице-премьер, министр финансов РФ Алексей Кудрин. Он напомнил, что дефицит бюджета по итогам года составит 6,8 процента. «Это вполне умеренно для такого года», — отметил он. По словам А.Кудрина, 2009 г. был наиболее сложным — в этом году Россия прошла пик кризиса. Однако выход из него будет медленным. «Такой кризис случается раз в сто лет», — отметил министр финансов.

Ранее Глава Министерства экономического развития (МЭР) Эльвира Набуллини на встрече с премьер-министром Владимиром Путиным заявила, что по итогам IV квартала 2009 г. рост российского ВВП прогнозируется на уровне двух процентов.

По словам Э.Набуллини, по отношению ко II кварталу рост данного показателя в III квартале составил 1,1 процента. //Росбизнесконсалтинг.

на Среднем Урале

#### В ПОЛЕВСКОМ ТРИ ШКОЛЫ ЗАКРЫЛИ НА КАРАНТИН

По сообщениям санитарных врачей, ситуация с заболеваемостью гриппом и ОРВИ в Свердловской области стабилизировалась. Но в отдельных городах вспышки заболеваний все же фиксируются.

Так, в Полевском три школы закрылись на карантин по гриппу. Ученики школ № 4, № 20 и № 21 отправлены домой.

Школьникам выданы домашние задания, так что учебный процесс продолжается у каждого в домашних условиях.

Также на карантине и многие группы в детских садах. Всего за последнюю неделю гриппом и вирусными инфекциями в Полевском заболело более 1000 человек, что в три раза выше среднеголетнего уровня. //Е1.

3 декабря.

Уточнение

В сообщении Вести.ру «Пенсии увеличились на треть», опубликованном под рубрикой «Что происходит» («ОГ» № 368-369 за 2 декабря), допущена ошибка: с 1 декабря увеличен на треть не размер пенсии, а её базовая часть.

По данным Уралгидрометцентра, 5 декабря ожидается облачная, с прояснениями, погода, местами — кратковременный снег, на дорогах — гололедица. Ветер северный, 3-8 м/сек. Температура воздуха ночью минус 9... минус 14, при прояснении до минус 19, на севере области минус 20... минус 25, днём минус 10... минус 15, на крайнем юге области до минус 5, на севере области минус 15... минус 20 градусов.

В районе Екатеринбурга 5 декабря восход Солнца — в 9.16, заход — в 16.20, продолжительность дня — 7.04; восход Луны — в 19.49, заход Луны — в 12.07, начало сумерек — в 8.28, конец сумерек — в 17.08, фаза Луны — полнолуние 02.12.

Для уточнения прогноза погоды обращайтесь на сайт sv.gimet.ru



В фонд благотворительной подписки продолжают поступать средства. Сегодня мы называем имена новых участников этой акции.

36 ТЫСЯЧ 913 РУБЛЕЙ 44 КОПЕЙКИ выделил на подписку «ОГ» для своих ветеранов Филиал ОАО «МРСК Урала» — «Свердловэнерго» — генеральный директор Валерий Николаевич РОДИН. 53 ветерана будут получать нашу газету в течение всего 2010 года.

3 ТЫСЯЧИ 482 РУБЛЯ 40 КОПЕЕК выделило на подписку «ОГ» для ветеранов ООО «Завод противопожарного оборудования «Спецавтотехника» (Екатеринбург) — генеральный директор Александр Викторович НИКОЛАШКИН. 10 ветеранов будут получать нашу газету в первом полугодии 2010 года.

3 ТЫСЯЧИ 482 РУБЛЯ 40 КОПЕЕК выделило на подписку «ОГ» для своих ветеранов ГУЗ СО «Станция переливания крови № 2 «Сангвис» — главный врач Александр Михайлович ОРЛОВ. 10 ветеранов будут получать

нашу газету в первом полугодии 2010 года.

3 ТЫСЯЧИ 134 РУБЛЯ 16 КОПЕЕК выделил на подписку «ОГ» для своих ветеранов Уральский технический институт связи и информатики — директор Евгений Андреевич СУББОТИН. 9 ветеранов будут получать нашу газету в первом полугодии 2010 года.

3 ТЫСЯЧИ 134 РУБЛЯ 16 КОПЕЕК выделило на подписку «ОГ» для своих ветеранов Министерство природных ресурсов Свердловской области — и.о. министра Константин Владимирович КРЮЧКОВ. 9 ветеранов будут получать нашу газету в первом полугодии 2010 года.

2 ТЫСЯЧИ 89 РУБЛЕЙ 44 КОПЕЙКИ выделил на подписку «ОГ» для ветеранов Департамент по обеспечению деятельности мировых судей Свердловской области — директор Виктор Иванович СЕМЕНИХИН. 3 ветерана будут получать нашу газету в течение всего 2010 года.

Мы благодарим всех участников акции. Надеемся, что её поддержат и другие руководители.

■ СОВМЕСТНАЯ АКЦИЯ «ОГ» И УФС

### ПОДПИСКА — БЛАГОТВОРИТЕЛЬНЫЙ ФОНД

Ветераны войны, инвалиды и пенсионеры нуждаются в нашей заботе

В 2010 году наша страна отметит 65-летие Великой Победы над фашистской Германией. Полным ходом идёт подготовка к юбилею. В честь этой даты в нашей области объявлена трудовая вахта.

К большому сожалению, ветераны Великой Отечественной войны и тружеников тыла становятся всё меньше. Наш долг — постоянно заботиться о них и проявлять особое внимание к ним. Благотворительная подписка на «ОГ» для ветеранов — это одно из проявлений нашей общей заботы о людях старшего поколения. В отношениях к старшему поколению и детям всегда проявлялось нравственное состояние общества. Особенно это важно сейчас, когда мы переживаем сложную экономическую ситуацию.

Поэтому мы вновь обращаемся к управляющим округами, министрам, депутатам Законодательного Собрания Свердловской области, главам городских округов и муниципальных районов, сельских поселений, руководителям предприятий, банков, организаций,

фирм, компаний, учреждений и частных лиц с просьбой принять активное участие в благотворительной подписке и тем самым оказать посильную помощь ветеранам и инвалидам, малоимущим слоям населения, воинам-уральцам, советам ветеранов, госпиталям и больницам, школам... Время сейчас непростое. Сказывается мировой финансовый кризис. Поэтому сейчас многие нуждаются в особой заботе. В трудные периоды такая помощь особенно значима для детей и пожилых людей.

Мы убедительно просим вас сделать подарок ветеранам и на этот раз — оформить подписку на «Областную газету». Те, кто нуждается в вашей помощи, живут рядом с вами. Помните о тех, кто долгие годы добросовестно трудился на вашем предприятии. Помните о тех, кто не в состоянии сегодня выпустить газету.

К большому сожалению, ныне советы ветеранов, госпитали, где лечатся фронтовики, труженики тыла, «афганцы», «чернобыльцы», нынешние воины, сельские поселения, руководителям предприятий, банков, организаций,



Фото фронтового корреспондента Ольги ИГНАТОВИЧ.

большую трудность с оформлением подписки на «Областную газету». Хотелось бы, чтобы её читали и там.

«Областная газета» — единственная газета, учредителями которой являются губернатор Свердловской области и Законодательное Собрание Свердловской области. Только на её страницах публикуются областные законы, указы губернатора, постановления правительства и палат Законодательного Собрания Свердловской области. С момента опубликования в «ОГ» важнейшие нормативные акты области вступают в силу.

(Окончание на 2-й стр.)



## ■ ЕСТЬ ПРОБЛЕМА

Земля ждёт  
трудолюбивых

На территории Свердловской области около сорока тысяч гектаров плодородной земли до сих пор не имеют хозяина, который взялся бы их возделывать.

Вообще-то реальная площадь пустующих полей в нашей области намного больше этой цифры, но пока речь идёт только о тех землях, которые усилиями областного министерства по управлению госимуществом удалось оформить в собственности Свердловской области. Любое сельхозпредприятие теперь может взять их в аренду и начать обрабатывать.

По словам заместителя министра сельского хозяйства и продовольствия Свердловской области Михаила Копытова, у сельхозпредприятий долгое время не было возможности распахать брошенные поля, оставшиеся от разорившихся хозяйств, поскольку отсутствовали необходимые документы.

В 2002 году появился выход из положения: начал действовать Федеральный Закон «Об обороте земель сельскохозяйственного назначения». В Свердловской области уже есть свой пример для подражания — агрофирма «Восточная» и колхоз «Урал» арендовали и выкупили пустующие поля, оформив все документы в точном соответствии с буквой закона. Однако большая часть сельхозпредприятий не спешит последовать их примеру. Причина кроется в больших суммах, которые нужно выложить за межевание земель.

По словам Михаила Копытова, три года назад руководство области пошло навстречу сельским труженикам и поручило

областному министерству по управлению госимуществом за счёт бюджетных средств оформить документы на брошенные поля. Результатом этой работы и стали те сорок тысяч гектаров, которые сегодня ждут арендаторов.

Но когда оформили документы, начался кризис, и на первый план вышел другой вопрос: «А захотят ли земледельцы брать на себя дополнительную нагрузку в условиях, когда и без того выживать непросто?». К сожалению, одни сельхозпредприятия отказываются брать дополнительные поля, поскольку у них не хватает ресурсов, других не устраивает предлагаемая арендная ставка, а земля в итоге остаётся невостребованной.

Тем не менее, по мнению исполняющего обязанности заместителя председателя правительства — министра сельского хозяйства и продовольствия Свердловской области Сергея Чemezова, осторожная сегодня, земледельцы рискуют завтра столкнуться с серьезными трудностями.

Нельзя оставить без внимания этот появившийся ресурс. В противном случае земля приобретёт в личное пользование граждане, которые имеют излишки денег. В последующем сельхозпредприятиям придётся арендовать поля уже у этих покупателей, которые вполне могут назначить любую цену за аренду, — считает Сергей Чemezов.

Татьяна БУРДАКОВА.

## ■ ВЫСТАВКА

## На десять лет вперёд

Энергетики Межрегиональной распределительной сетевой компании (МРСК) Урала приняли участие в международной специализированной выставке «Электрические сети России-2009», которая открылась на этой неделе в Москве во Всероссийском выставочном центре.

Основная цель форума — демонстрация новейших энергоэффективных разработок в сфере оборудования для электрических сетей.

Как сообщила начальник отдела по связям с общественностью компании «МРСК Урала» Наталья Балдова, стенд уральской энергокомпании посетил генеральный директор Холдинга МРСК Николай Швеи. Уральцы рассказали ему о комплексной программе технического развития компании, рассчитанной на десять лет. Программа включает целый ряд направлений, связанных с внедрением новых технологий

в области электросетевого хозяйства.

По словам Николая Швеи, передовые технологии имеют для энергетической отрасли огромное значение, поскольку долгие годы российская энергетика пользовалась запасом прочности, заложенным еще тридцать лет назад.

Напомним, данная выставка является преемником выставки «ЛЭП», ранее проводившейся Минэнерго СССР. Она по-прежнему остаётся площадкой, где встречаются профессионалы.

Елена АБРАМОВА.

ПОДПИСКА —  
БЛАГОТВОРИТЕЛЬНЫЙ  
ФОНД

(Окончание. Начало на 1-й стр.).

В то же время «Областная газета» ориентируется и на запросы массового читателя. На её страницах печатаются разнообразные материалы на темы политики, экономики, культуры, науки, права, медицины, сельского хозяйства, промышленности, экологии, спорта, краеведения, социальной защиты всех слоёв населения. Публикуются все программы телепередач, кроссворды, астропрогнозы, советы садоводам, родителям, детям, прогнозы погоды, спецвыпуски. Полюбили читатели многие тематические выпуски, спецвыпуск «ОГ» «Новая Эра» для детей и подростков.

В нашей газете регулярно выходит ветеранский выпуск «Эхо». Он посвящён проблемам фронтовиков, тружеников тыла. Журналисты «ОГ» постоянно рассказывают о героических судьбах старшего поколения, открывают яркие эпизоды истории нашей страны, стараются помочь ветеранам в трудных ситуациях.

Мы призываем руководителей разных структур принять активное участие в благотворительной акции «ОГ» и УФС. Подписку для своих ветеранов вы можете оформить в любом почтовом отделении области.

Для госпиталей, больниц, домов-интернатов, домов престарелых, воинских частей и школ просим найти средства и перечислить на расчётный счёт редакции.

**Сообщаем реквизиты: ИНН 6658023946, КПП 666001001. Получатель: УФК по Свердловской области (государственное учреждение «Редакция газеты «Областная газета»), л/сч 03622017420, сч.№ 40603810000001000001, БИК 046577001, ГРКЦ ГУ Банка России по Свердловской обл., г. Екатеринбург. Назначение платежа: КБК 00230201020020000130, п.1 Разрешение 6 от 16.04.2009 г. N 002005. «Подписка — благотворительный фонд». В том числе НДС 10%.**

Своим ветеранам вы можете оформить подписку на «ОГ» и через редакцию. Для предприятий и организаций, участвующих в акции «Подписка — благотворительный фонд», стоимость 1 экз. газеты составляет:

— 696 руб. 48 коп. (в том числе НДС) — на 12 месяцев;

— 348 руб. 24 коп. (в том числе НДС) — на 6 месяцев.

Исходя из перечисленной суммы, просим выслать список ветеранов с их адресами или коллективную раскладку (с указанием коллектива, госпитали, интерната, воинской части...) в редакцию. Выявление адресов можно поручить и редакции, которая свяжется с советами ветеранов.

О благотворительной деятельности всех участников акции «ОГ» рассказываем на своих страницах. Рассказчик один о тех, кто активно организует подписку на местах.

**Опринимая решение просим сообщить по адресу: 620004, г. Екатеринбург, ул. Малышева, 101, «Областная газета».**

Участники акции просим также выслать копии платёжного поручения или копии других документов, подтверждающих оформление подписки.

Участникам акции «Подписка — благотворительный фонд» редакция «ОГ» предоставляет льготу при размещении рекламных материалов.

Дорогие друзья! Забота о ветеранах — наш общий долг. Получая ежедневно «Областную газету», ветераны будут благодарны за помощь и внимание.

ОТКРЫВАЯ совещание, Анатолий Гредин отметил, что одной из основных задач на сегодня является погашение задолженности по заработной плате на ряде предприятий Среднего Урала. Он напомнил, что одним из первых шагов, который предпринял после вступления в должность губернатор Александр Мишарин, стало разрешение кризиса на Баранчинском электромеханическом заводе. К сожалению, в области ещё есть такие предприятия, в их числе печально известный Богдановичский фарфоровый завод, Кушвинский электромеханический завод и некоторые другие. Представители двух таких «должников» — ЗАО «Автомобили и Моторы Урала» и Уральской гидрогеологической экспедиции ныне были приглашены для отчёта о мерах по погашению задолженности.

Однако началось заседание правительственной комиссии с оценки социально-экономической ситуации в Асбесте, с которой с отчётом выступил глава города Валерий Белошейкин, отметил положительные тенденции. Так, если с начала 2009 года в режиме неполного рабочего времени работало 33 предприятия, то к ноябрю их число сократилось до 20. Уровень безработицы снизился и составляет 3,42 процента. Оборот крупных и средних предприятий за 10 месяцев текущего года составил 6,4 миллиарда рублей, или 96 процентов к соответствующему периоду прошлого года. Градообразующему предприятию ОАО «Ураласбест» удалось увеличить отгрузку асбеста и довести её до 86 процентов к уровню предыдущего года. Сохраняется положительная динамика

роста инвестиций, которые по итогам 10 месяцев составили 1,3 миллиарда рублей (увеличились в два раза по сравнению с тем же периодом 2008 года). Строится завод по производству теплоизоляционных материалов — его пуск планируется в первой половине будущего года. Решаются вопросы со строительством магниевого завода. Стоит отметить, что Асбест одним из первых включен в федеральную программу развития моногородов на 2010 год.

Удалось муниципалитету полностью сохранить социальную сферу — сданы в эксплуатацию новый детский сад и диалезный центр, отремонтированы 20 многоквартирных домов. Достаточно активно развивается самозанятость населения. В этом году открыто около 20 новых малых предприятий, в рамках областной программы поддержки занятости населения защищены 141 бизнес-проект.

Тем не менее резервов для повышения эффективности достаточно. Анатолий Гредин привёл ряд примеров, где асбестовские предприятия могли бы получить дополнительные заказы, но даже не подали заявки на участие в конкурсе. Он поручил Валерию Белошейкину обеспечить более

активную хозяйственную политику предприятий нерудной продукции.

Кроме того, обеспокоенность правительственной комиссии вызывает высокая кредиторская задолженность предприятий жилищно-коммунального комплекса перед поставщиками топливно-энергетических ресурсов. Анатолий Гредин поручил главе Асбеста в кратчайшие сроки заключить договоры о реструктуризации задолженности с поставщиками тепло- и энергоресурсов.

Вторым вопросом заседания правительственной комиссии стала наиболее болезненная проблема — задолженность по зарплате. На сегодня, когда пик экономического кризиса пройден, именно этот показатель наглядно выявляет просчёты в деятельности руководства предприятий. Уверения топ-менеджеров в том, что вот если им помогут, то тогда они, конечно же, сразу все проблемы решат, уже не принимаются. Рефреном на комиссии звучали вопросы: где программа антикризисных мер, что вы предприняли для того, чтобы снизить себестоимость, как вы смогли реализовать предоставленные вам в течение года возможности?

Жёсткая позиция по отношению к руководителям предприятий, где долг по зарплате до сих пор сохраняется, не удивительна. К примеру, ЗАО «Автомобили и моторы Урала» только на правительственную комиссию пригласилось уже восемь раз. При активной поддержке со стороны областного правительства «АМУР» получил заказы Министерства обороны РФ и на поставку коммунальной техники для нужд муниципальных образований. В результате совместных усилий удалось вдвое сократить долг по зарплате. Однако работникам предприятия всё ещё должны 29 миллионов рублей и, по словам генерального директора Юрия Афанасьева, полностью закрыть эту задолженность руководство завода планирует лишь к концу первого квартала будущего года.

С такой позицией правительственная комиссия категорически не согласна. — Мы считаем, что виной всему грубые просчёты в работе руководства предприятия, — считает Анатолий Гредин, — задача поставлена, и она должна быть выполнена — долги по зарплате надо погасить до конца декабря.

На упущения в работе менеджеров указал Анатолий

## ■ ПОВЕСТКА ДНЯ

Долги по зарплате:  
погасить до конца года!

Исполняющий обязанности первого заместителя председателя правительства Свердловской области — министра промышленности и науки Анатолий Гредин провёл очередное заседание правительственной комиссии по содействию в обеспечении устойчивой деятельности хозяйствующих субъектов.

роста инвестиций, которые по итогам 10 месяцев составили 1,3 миллиарда рублей (увеличились в два раза по сравнению с тем же периодом 2008 года). Строится завод по производству теплоизоляционных материалов — его пуск планируется в первой половине будущего года. Решаются вопросы со строительством магниевого завода. Стоит отметить, что Асбест одним из первых включен в федеральную программу развития моногородов на 2010 год.

Удалось муниципалитету полностью сохранить социальную сферу — сданы в эксплуатацию новый детский сад и диалезный центр, отремонтированы 20 многоквартирных домов. Достаточно активно развивается самозанятость населения. В этом году открыто около 20 новых малых предприятий, в рамках областной программы поддержки занятости населения защищены 141 бизнес-проект.

Тем не менее резервов для повышения эффективности достаточно. Анатолий Гредин привёл ряд примеров, где асбестовские предприятия могли бы получить дополнительные заказы, но даже не подали заявки на участие в конкурсе. Он поручил Валерию Белошейкину обеспечить более



ВИД СВЕРХУ

На место происшествия оперативно прибыли дежурные службы города, мэр Каменска Михаил Астахов, члены комиссии по чрезвычайным ситуациям и обеспечению пожарной безопасности. Как выяснилось, взрывной волной в двух квартирах первого этажа разрушены входные двери и перегородки, в шести квартирах повреждены двери, выбиты стёкла в подъезде. Травмировано три человека, двое из них доставлены в реанимацию второй городской больницы.

Все жильцы дома были эвакуированы. Управляющая компания «ПТП» предоставила транспорт. Места для временного размещения людей подготовили профилакторий «Каменская здравница». Члены штаба осмотрели место происшествия, оценили ситуацию и приняли решение об отселении жильцов 15 квартир повреждённого подъезда. Однако люди отказались размещаться в профилактории и, забрав документы и ценные вещи, разошлись по родным и знакомым.

«Все подразделения и члены КЧС, задействованные в ликвидации последствий взрыва, работали профессионально», — оценил действия служб глава города Михаил Астахов. За сутки аварийные бригады подрядных организаций УК «ДЕЗ» полностью восстановили работу системы теплоснабжения, заменили выбитые и поврежденные стекла. 17 ноября бригады ООО «Стройком» расчистили все завалы в подъезде и пострадавших от взрыва квартир первого этажа, установили под треснувшими плитами перекрытий решетки из железнодорожных шпал. 18 ноября заменили входные двери в 12 квартирах, привели в порядок лестничные марши и убрали мусор. В тот же день хозяев проинформировали, что угрозы для проживания в квартирах не существует. Большинство жильцов приняли решение о возвращении в свои квартиры.

«Последствия взрыва были устранены оперативно. Обследование несущих конструкций дома проведено экспертами екатеринбургского Центра качества строительства. Угрозы для жизни людей нет. Особая благодарность компании «Стройком», работникам которой трудились, не покладая рук, и оказали жителям своевременную помощь. Спасибо УАЗу, который выделил шпалы для укрепления плит перекрытий. Ответственно подошли к порученному делу сотрудники милиции: имущество граждан все эти дни было под надёжной охраной», — оценил работу по устранению последствий ЧС заместитель мэра по социальным делам Денис Миронов.

Эксперты Центра качества строительства представили администрации города официальное заключение по состоянию пятиэтажного дома, даны рекомендации по укреплению несущей стены поврежденных взрывом квартир и замене плит перекрытий. Восстановлением стены уже занимаются специалисты муниципально-го УКСа и СК «Оника». Для проведения работ по замене треснувших плит перекрытий в пострадавших квартирах городом выделено более 2,5 миллиона рублей.

Ликвидация всех последствий взрыва газового баллона, по оценке властей, займёт несколько месяцев.

Такова версия событий пресс-службы мэрии, опубликованная на официальном городском интернет-портале и в газете «Каменский рабочий».

## ВИД ИЗНУТРИ

Частично жители пострадавшего подъезда её подтверждают. Да, приехали оперативно и поддержали морально. Да, выставили охрану. Да, провели ряд восстановительных работ. Расчистили основные завалы. Заменили двери в семи (не в двенадцати, как сообщалось) квартирах, вставили стёкла (за

## ■ ПОДГОТОВКА КАДРОВ

Не только  
ради  
карьеры

Более 80 молодых руководителей Нижнетагильского металлургического, Качканарского и Высокогорского горно-обогатительных комбинатов (входят в компанию «Евраз Групп») уже подали заявки на участие в программе подготовки стратегического кадрового резерва.

После отборочных этапов лучшие специалисты пройдут обучение в московской школе управления «Сколково».

Главная задача программы — подготовка руководителей новой формации. Среди преподавателей — ведущие мировые эксперты в области управления бизнесом, руководители крупнейших международных корпораций, представители госструктур, а также руководство самого «Евраз».

Как отмечает департамент по связям со СМИ «Евраз», в программе подготовки стратегического кадрового резерва может принять участие любой руководитель «Евраз» в возрасте от 25 до 40 лет. Отбор претендентов основан на принципах самовыдвижения сотрудников: важно, чтобы будущие участники программы обладали инициативой, были готовы отстаивать своё мнение и брать на себя ответственность.

Программа подготовки стратегического кадрового резерва стартовала на предприятиях «Евраз» в 2009 году.

Георгий ИВАНОВ.

Гредин и генеральному директору Уральской гидрогеологической экспедиции Анатолию Арзамасцеву. Вот один из наглядных примеров. В этом году, когда объём заказов у гидрогеологов сократился вчетверо, это не могло не повлиять и на сокращение размеров зарплаты — она снизилась на 4–5 тысяч рублей в месяц. Люди работают неполный рабочий день весь этот год, и такие же прогнозы у директора на будущий год. Однако ни сейчас, ни на будущее не были поданы заявки на компенсацию выпадающих доходов сотрудников через областную фонд занятости населения. А ведь геологи могли бы получить эти недостающие деньги.

Безусловно, проблемы у экспедиции непростые. 3,8 миллиона рублей просроченной задолженности по заработной плате предприятие могло бы закрыть за счёт возврата дебиторской задолженности, которая составляет более 7 миллионов рублей.

В завершение заседания правительственная комиссия заслушала отчёты генерального директора торгового дома «Марко Поло» Максима Нелюбина и исполняющего обязанности генерального директора завода «Исеть» Леонида Пунгина о финансово-экономическом состоянии предприятий и принимаемых мерах по ликвидации задолженности по налогам и сборам в бюджет, перед кредитными учреждениями Свердловской области. По результатам обсуждения были выработаны меры необходимой поддержки.

Департамент информационной политики губернатора Свердловской области.

## ■ СИТУАЦИЯ

Как на пороховой  
бочке  
Жизнь после взрыва

Вечером 15 ноября в одном из многоквартирных жилых домов Каменска-Уральского произошёл взрыв баллонного газа. 19 ноября городские власти отчитались об успешной ликвидации последствий ЧС. 24 ноября мэр Михаил Астахов торжественно вручил благодарственные письма отличившимся ликвидаторам — за оперативные, эффективные действия и принятие грамотных управленческих решений. А пострадавшие жильцы до сих пор чуть ли не круглосуточно дежурят возле подъезда — боятся заходить в дом. И просят помощи.

исключением той квартиры, где прогремел взрыв, там окна до сих пор забиты досками). Укрепили несущие стены в двух наиболее пострадавших квартирах. Поставили входную дверь в подъезд. Что-то делали в подвале (правда, толком не объяснили, что). А в остальном...

Те, с кем довелось разговаривать, и рады были пережить все горести ремонтов в профилактории «Каменская здравница», но, оказалось, что «все места уже заняты ветеранской сменой». «Не будем же мы выгонять ветеранов», — сказали Тамаре Андреевне Свироской, которая в качестве старшей по подъезду взяла на себя хлопоты за соседей. Кто сказал? Да разве ж она знает их всех в лицо! Чиновник, приезжавший общаться с народом. А другой добавил: «Не хотите возвращаться домой, мы вообще дверь подъездную заварим, и вы туда не попадёте!». Пожилая женщина собою закрыла дверной проем: вдруг и вправду заварят, а у неё там жизнь, вещи.

Дверь эта, кстати, так и болтается без запора. Обещанный домом (божился, будет 19 ноября) так и не поставили. Как и стену, разграничивавшую подъезд и подвал. Там сейчас чёрная дыра. И провода. «И наркоманы», — рассказывает с ужимками ещё одна жительница Галина Михайловна Орлова. — Они же теперь в подвал за просто через наш подъезд заходят, охрану-то давно сняли. Мы уже и бутылки, и шприцы там видели. Каждого шороха боимся».

Но больше всего они боятся, что рухнет дом. Эксперт Центра качества строительства, может, и представил администрации города официальное заключение, а вот с самими пострадавшими говорить не стал. Никаких чётких доказательств, что здесь жить можно, им не представлено. А многочисленные трещины толщиной в человеческую руку по всему периметру лестничной клетки прямо так вопят: «Здесь жить нельзя!». Зрелище действительно не для слабонервных: у Галины Михайловны из угла кухни все ступеньки подъездные видать — вверх и вниз. Но обещают лишь косметический ремонт. Дескать, ничего страшного.

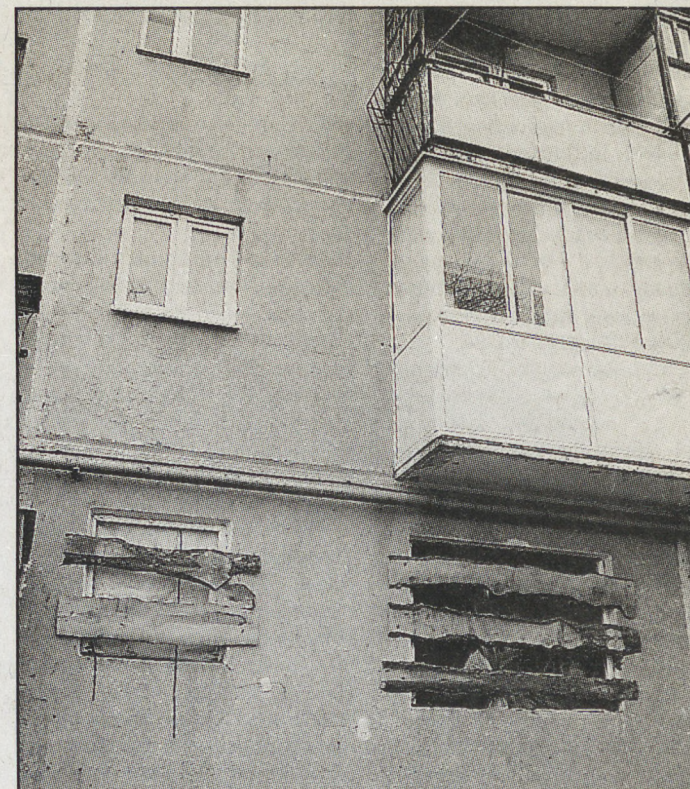
А ещё очень заботит грядущие холода. Её квартира — прямо над той, где от взрыва ничего не осталось, в том числе батарей. Висят то ли заткнутые, то ли запаянные обрезки труб, которые в мороз явно застынут — стёкол же в окнах нет. А вместе с ними — и новенькие батареи Галины Михайловны, да и весь стояк может «дуба дать». Напрашивается вопрос: почему все окна застеклили, а эти нет? Есть ответ: оказывается, через них хотели закачать в самую пострадавшую квартиру бетон — пол от взрыва, говорят, просел на десять сантиметров. Но передурили. Изобрели какую-то другую технологию. А окна оставили «на всякий случай». Ну и что, что зима.

С технологией пока заминка, как и вообще с какими бы то ни было дальнейшими действиями по дому. Тишина. Наверное, решают, как «наиболее грамотно и эффективно» потратить выделенные мэрией на ремонт два с половиной миллиона. Ибо в данный момент их невооружённым глазом не видать. Домовая общественность, конечно, в строительстве не большой специалист, но уж работу на миллионы заметила бы.

Зато домовой общественностью с дрожью душевной замечено, что в подвале появилась вода, а грунт просел, новые трещины появляются там, где не было. Вот и ходят бабушки у подъезда в бесшумном карауле. Забегут домой чайку попить да погреться, и снова на улицу — от греха, до глубокой ночи. Снят в одежде, паспорта под подушкой.

## ВИД СБОКУ

«Ну что вы хотите? — говорят им чиновники различных рангов, к



которым они не устают обращаться. — Это же взрыв! Это же в пять секунд не испарится!.. Люди хотят, чтобы им помогли. Реально. А не для отчёта и почёта.

— Мы хотим, чтобы «наверху» поняли, — объясняет Тамара Андреевна, — что мы живём в большой опасности. Хотим, чтобы у нас поработали очень хорошие специалисты, и именно сейчас, пока не грянули морозы и дом не заледенел. Чтобы стоял над ними контроль, и смотрели, как за своим. Чтобы делали, как для себя, — быстро, честно и качественно. И чтобы нам в результате объяснили и доказали: вот теперь всё, теперь точно здесь безопасно.

Свое видение ситуации пострадавшие жители дома отразили в письме в прокуратуру. Реакция стандартная: ждите ответа. Ждать месяц. Захотели попасть на личный приём к мэру. Обратились в ноябре, записали на 7 декабря. То, что ситуация чрезвычайная, — не аргумент, ждите. Решили подключить своего депутата городской Думы, да вот беда — не знают, кто же у них в округе их законный представитель. Сейчас, прямо как заporожцы, пишут коллективное письмо вышнему мэру — нынешнему депутату Государственной Думы Виктору Якимову. На вопрос: «Чем же он может помочь?» отвечают с надеждой: «А вдруг!».

На городских чиновников обижены. В основном за то, что отпартовали во всех средствах массовой информации, как здорово всё порешали. «Их бы сюда заселить на неделю», — с горечью говорят. — Небось бы почувствовали». Есть, правда, человек, которому они говорят спасибо — глава Красногорского района Дмитрий Башарин. «Вот он действительно душой за нас болен, действительно помогал», — подчёркивают. А так в основном — все «сбоку».

На днях представители дома поделились своими тревогами с директором УК «ДЕЗ» Андреем Анчуговым. Встретил он их хорошо. Сказал, есть проект — как будут укреплять и ремонтировать их подъезд. Но ксерокопию дать отказался. И по срокам — ничего определённого. Теперь они ждут 7 декабря, встречи с мэром. А ещё — выхода «Областной газеты» с этим материалом. Надеются на действенность печати.

Лишь бы не получились так, что разбираться в результате будут не с проблемой, а с ними...

НА СНИМКАХ: Г. Орлова: «Вот так всё и стоит!»: холода на пороге, а окна без стёкол.

Фото автора.







Владимир МОСТОВЩИКОВ, председатель Избирательной комиссии Свердловской области:

## «Сделай правильный выбор...»



Фото Алексея КУНИЛОВА

В Послании Президента Российской Федерации Д. А. Медведева Федеральному Собранию Российской Федерации от 12 ноября 2009 года важнейшее внимание было уделено развитию институтов демократии в нашей стране, обеспечению широкого представительства различных слоёв и групп её населения в законодательных (представительных) органах государственной власти субъектов Российской Федерации.

Оценив многопартийную систему в России, как «стабильно функционирующей, общенациональный политический институт, важнейший инструмент, обеспечивающий фундаментальные права и свободы нашего народа», Президент России высказал целый ряд предложений по усилению роли и влияния политических партий в политическом, в том числе, избирательном процессе.

В свете предложений Президента России в Свердловской области принят и опубликован Закон Свердловской области «О внесении изменений в Избирательный кодекс Свердловской области» № 107-ОЗ, которым, в частности, до 18 лет снижен минимальный возраст, при достижении которого гражданин нашей страны получает право быть избранным депутатом представительного органа муниципального образования. В целях реализации предложений Президента России по развитию пропорциональной избирательной системы в Свердловской области принят и опубликован Закон Свердловской области «О внесении изменений в Избирательный кодекс Свердловской области» № 108-ОЗ, которым установлено обязательное разделение общеобластного списка кандидатов в депутаты областной Думы Законодательного Собрания Свердловской области на общеобластную часть и территориальные группы кандидатов.

Названные областные законы и в целом изменённый Избирательный кодекс Свердловской области будут применяться в ходе избирательной кампании – 2010. 14 марта 2010 года состоится голосование на выборах депутатов областной Думы Законодательного Собрания Свердловской области, на выборах глав четырёх муниципальных образований, на дополнительных выборах депутатов пяти представительных органов.

Нынешняя избирательная кампания проводится с учётом уроков и выводов прошлых выборов. Они были предметом обсуждения в Государственной Думе Федерального Собрания Российской Федерации, при выступлении Президента России Д. А. Медведева 12 ноября 2009 года с ежегодным посланием Федеральному Собранию, на совещании в ЦИК России 24-25 ноября текущего года.

По мнению Президента страны, главное внимание должно быть уделено укреплению демократических институтов на региональном уровне, что может быть обеспечено повышением роли и места политических партий в формировании законодательных (представительных) органов государственной власти субъектов Российской Федерации, представительных органов муниципальных образований. Ещё одно предложение Президента страны «непарламентским партиям также нужно гарантировать возможность постоянного участия в работе Центральной и региональных избирательных комиссий» практически реализовано в нашей области. Так, членами Избирательной комиссии Свердловской области с правом решающего голоса с 2007 года являются кандидаты, выдвинутые политическими партиями «ЯБЛОКО» и «Патриоты России». В составах районных и городских избирательных комиссий, сформированных в Свердловской области, также представлены названные политические партии, а также те партии, на основе которых образована партия «Правое дело». Более 63 процентов численного состава участковых избирательных комиссий, которые формировались на выборах, проведённых в 2009 году, составляли представители всех политических партий, зарегистрированных в России.

В нашей области на законодательном уровне решены и вопросы регулирования досрочного голосования и использования открепительных удостоверений. Соответствующие нормы Избирательного кодекса Свердловской области иденти-

ны по своему содержанию нормам федеральных законов о выборах Президента России и о выборах депутатов Государственной Думы Федерального Собрания Российской Федерации. В настоящее время в Избирательной комиссии области готовятся правовые акты, направленные на исполнение названных норм и создание условий, гарантирующих реализацию прав граждан на выбор того или иного варианта голосования и обеспечение законности всех действий при этом, максимальной гласности и открытости.

На выборах всех уровней, что проходили в нашей области ранее, избирательными комиссиями были приняты масштабные меры для обеспечения реализации избирательных прав граждан, где бы они ни находились. Для реализации избирательных прав граждан, находящихся в местах временного пребывания, применяется практика дополнительного образования избирательных участков. На выборах федеральных и областных избирательными комиссиями выдается необходимое число открепительных удостоверений. Но нельзя пройти мимо и того факта, что большое число избирателей своё желание принять участие в голосовании формируют буквально в последние дни, среди них много тех, кто в день голосования находится за пределами территории своего избирательного участка. Комиссии в таких случаях обязаны были проверить факт исключения избирателя из списка избирателей на том избирательном участке, где избиратель был зарегистрирован, и только после этого ему можно было выдать бюллетень для голосования. По этой причине на многих участках порой возникали длинные очереди желающих проголосовать таким образом.

Всё это необходимо учитывать при определении своего участия в выборах, что пройдут 14 марта 2010 года. Так, в частности, всем надо помнить, что голосование не на своём участке на выборах депутатов областной Думы возможно только при наличии открепительного удостоверения либо при подаче в участковую комиссию письменного заявления не позднее 10 марта 2010 года. Времени до этого дня достаточно много, есть возможность продумать и определить для себя вариант участия в голосовании, сделать необходимые для этого шаги.

Напомним, что выборы депутатов областной Думы проводятся по партийным спискам. По данным Управления Минюста РФ в Свердловской области зарегистрировано семь областных отделений политических партий. Практически все уже прямо или косвенно заявили об участии в выдвижении списков кандидатов – КП РФ, ЛДПР, «Единая Россия», «Справедливая Россия», «ЯБЛОКО», «Патриоты России», «Правое дело».

На первом этапе избирательной кампании, в период с 23 декабря 2009 года по 27 января 2010 года, будет проходить выдвижение списков кандидатов региональными отделениями названных политических партий и представление необходимого комплекта документов в Избирательную комиссию области. До 1 февраля 2010 года региональные отделения обязаны представить в Избирательную комиссию области документы для регистрации выдвинутых списков кандидатов. Напомним, что парламентские партии (КП РФ, ЛДПР, «Единая Россия», «Справедливая Россия») для регистрации своего списка кандидатов представляют решение о выдвижении списка кандидатов и первый финансовый отчет.

Более сложная задача стоит перед непарламентскими партиями. Для регистрации списка кандидатов в депутаты областной Думы, выдвинутого партиями «ЯБЛОКО», «Патриоты России», «Правое дело», необходимо представить около 26 тысяч подписей избирателей, собранных на территории области, а также первый финансовый отчет.

Особенностью нынешних выборов станет обязательное разделение общеобластного списка кандидатов в депутаты областной Думы на общеобластную часть и территориальные группы кандидатов. В составе общеобластной части или территориальной группы может быть не более трёх кандидатов. А всего в списке может быть не более 45 кандидатов в депутаты. Данное правило обязывает партии (позволяет партиями) раскрыть фактически весь список кандидатов перед избирателями уже на стадии принятия решения о его выдвижении.

Так, например, сведения о первых кандидатах, включенных в состав общеобластной части и в состав конкретной территориальной группы, в обязательном порядке указываются в подписном листе для сбора подписей избирателей, в тексте избирательного бюллетеня, в информационном плакате об избирательных объединениях или о территориальных группах кандидатов. То есть, каждый избиратель получает возможность на разных этапах избирательной кампании точно знать, кто входит в список кандидатов в депутаты от конкретной политической партии. Что раньше было практически очень трудно, и многие избиратели часто высказывали мнение о том, что список кандидатов им неизвестен, непонятно и кто будет работать в Думе.

Понятно и то, что данное положение закона потребует от политических партий по-новому подходить к определению не только списка кандидатов в целом, но и к решению вопроса о его разделении на общеобластную часть и территориальные группы. Напрашивается вывод о

том, что в составе конкретных территориальных групп должны быть известные, авторитетные в конкретных муниципальных образованиях люди, кто «поведёт» список кандидатов от партии на соответствующей части территории области, кто будет убеждать избирателей на этой же территории отдать свои голоса за данную партию. В свою очередь избиратели будут знать, что, при условии их поддержки этой партии своими голосами, в Думу пройдет именно тот кандидат, кто указан в составе территориальной группы.

Границы и перечень частей территории Свердловской области, которым должны соответствовать территориальные группы кандидатов в депутаты, утверждены решением Избирательной комиссии области, что опубликовано в «Областной газете» 1 декабря 2009 года. Это решение размещено и на сайте Избирательной комиссии области в сети Интернет. Любой желающий может с ним ознакомиться. Есть на сайте и цветная карта границ частей территории Свердловской области. При определении границ частей территории области Избирательной комиссией области, в ряде случаев, пришлось «делить» территории некоторых муниципальных образований, что требовалось в связи с нормой закона о том, что число избирателей в части территории не может отличаться от числа избирателей в других частях территории более чем на 15 процентов.

На что влияет решение о разделении территории области на части, как это может сказаться на реализации избирательных прав граждан? Эти и подобные вопросы часто задают заинтересованные граждане. Главное, что мы должны помнить, состоит в том, что выборы депутатов областной Думы проводятся по единому общеобластному избирательному округу и каждый из нас имеет один голос, который мы вправе отдать за список кандидатов той партии, которая нам импонирует. То есть, независимо от того, где мы находимся при голосовании, разбит на восемь или 14 территориальных групп кандидатов список той или иной партии, мы голосуем в целом за список кандидатов конкретной партии. И все голоса избирателей, поданные за списки кандидатов разных партий, подсчитываются по всей области. Исходя из общего числа голосов, поданных за списки кандидатов от партий, определяются избирательные объединения (региональные отделения политических партий), списки кандидатов которых набрали более семи процентов голосов избирателей, принявших участие в голосовании. Между этими избирательными объединениями будут распределены мандаты 14 депутатов областной Думы. Как это будет происходить, подробнее расскажем позднее.

Выборы глав муниципальных образований Асбестовский городской округ, городской округ «Лесной», Североуральский городской округ, муниципальное образование «поселок Уральский», дополнительные выборы депутатов представительных органов муниципальных образований проводятся по мажоритарной избирательной системе относительного большинства (в один тур) по единому общему избирательному округам и по соответствующим одно- или многомандатным избирательным округам. Это надо понимать так, что на выборах главы муниципального образования или депутата представительного органа победителем будет признан тот кандидат, кто получит хотя бы на один голос больше, чем какой – либо другой кандидат, при абсолютном равенстве голосов избирателей, поданных за разных кандидатов, победителем будет признан кандидат, зарегистрированный раньше.

Назначение выборов глав муниципальных образований будет проведено соответствующими представительными органами муниципальных образований в период с 13 по 23 декабря 2009 года. Дополнительные выборы депутатов в эти же сроки будут назначены решениями соответствующих избирательных комиссий. Выдвижение кандидатов на должности глав муниципальных образований и кандидатов в депутаты представительных органов местного самоуправления начнется со 2 января и завершится 27 января 2010 года. Для поддержки выдвижения кандидатов в органы местного самоуправления, выдвинутых в порядке самовыдвижения, либо местными или региональными отделениями непарламентских политических партий, иных общественных объединений, необходимо собрать подписи избирателей. Число подписей избирателей, необходимых для регистрации, установленными решениями районных или городских избирательных комиссий. Кандидаты, выдвинутые региональными либо местными отделениями парламентских политических партий, подписи избирателей для своей регистрации не представляют.

В настоящее время региональные отделения политических партий, иные заинтересованные в результатах всех видов выборов общественные организации, граждане, избирательные комиссии, всех уровней решают важные вопросы, связанные с подготовкой к началу непосредственной избирательной кампании. Многие в её успешном проведении зависят от всестороннего, грамотного планирования работы, тщательной организации любых избирательных действий. Всем важно помнить – в избирательном процессе не бывает мелочей.

## ■ КВАРТИРНЫЙ ВОПРОС

## Пусть только комната, зато своя

На этой неделе Уполномоченный по правам человека Свердловской области Татьяна Мерзлякова и директор управляющей компании «Азия-Европа» Дмитрий Максимов торжественно вручили свидетельство о праве собственности жильцам бывшего общежития, расположенного в доме № 38 А на проспекте Космонавтов в Екатеринбурге.

## ПАЛКА О ДВУХ КОНЦАХ

Событие нельзя назвать исключительным. Но случаи, когда людям удаётся стать собственниками комнат в бывших федеральных общежитиях, – большая редкость.

По закону, нельзя приватизировать жилые помещения в общежитиях, но на практике это – распространённое явление. В соответствии с нормами Жилищного кодекса, здания, переданные на баланс муниципалитета, теряют статус общежития и начинают рассматриваться как обычные многоквартирные дома. По отношению к ним применяются нормы о договоре социального найма, дающего право на приватизацию. Однако, когда общежития передаются в муниципальную собственность, часть из них переходит в маневренный фонд или используется для других нужд. И люди теряют возможность стать хозяевами комнат, в которых жили. Одним словом, передача здания в ведение органов местного самоуправления – палка о двух концах.

## И НЕВОЗМОЖНОЕ ВОЗМОЖНО

Пятиэтажное общежитие на проспекте Космонавтов принадлежало федеральному государственному унитарному предприятию (ФГУП) «Уралтранстрой». После ликвидации предприятия жильцы этого дома, как и других общежитий, находившихся в ведении «Уралтранстроя», разволновались. Перспектива остаться без крыши над головой никого не утешала.

Сразу оговоримся, приватизация комнат в здании на Уралмаше – вторая серия счастливой истории. Первыми, ещё весной, минуя муниципалитет, получили право собственности на комнаты жильцы федерального общежития на улице Маневровой.

А началась история так: в управляющую компанию (УК) «Азия – Европа» обратились встревоженные люди, до которых дошли слухи о том, что жильцов двух общежитий собираются выселить. Они спрашивали, как им не потерять жильё.

– Я поехал к Татьяне Мерзляковой, и она обещала помочь, – рассказывает директор УК Дмитрий Максимов. – Вскоре была создана межведомственная комиссия. В неё вошли Уполномоченный по правам человека, представители Свердловского территориального управления Росимущества и ФГУП «Экран», на баланс которого перешло общежитие, сотрудники УК «Азия – Европа» и представители жителей общежитий. Мы разработали план и стали действовать. В итоге ни одного человека не выселили, все желающие получили договоры социального найма. Постепенно мы подвели к тому, чтобы люди смогли воспользоваться правом на приватизацию.

## ДОЛГОЖДАНОЕ СОБЫТИЕ

Концепцию приватизации государственного жилищного фонда, ранее использовавшегося в качестве общежитий, разработал замдиректора УК «Азия – Европа» Алексей Засыпкин. Суть её в том, что, получив согласие со стороны предприятия, на балансе которого находится общежитие, его обитатели могут оформить комнаты в собственность, минуя муниципалитет.

Любопытное совпадение: Алексей сам в 90-е годы жил в общежитии на проспекте Космонавтов.

– Сегодня свидетельства о праве собственности получили мои бывшие соседи. Случилось так, что мне удалось купить квартиру, а у них не получилось. И я рад, что они смогли приватизировать хотя бы те квадратные метры, которые занимают. Ведь собственное жильё можно продать, подарить, оставить детям, – сказал он после того, как 90 человек (35 семей) стали официальными хозяевами комнат.

Процедура вручения документов была трогательной. Люди принесли букеты роз, чтобы подарить тем, кто приложил немало сил для защиты прав граждан, проживающих в бывших общежитиях. Среди ставших собственниками жилья – будущие мамы,

многодетные семьи, люди, ждавшие этого часа долгие годы.

– Наша семья живёт на проспекте Космонавтов с 1997 года. Комната хорошая, большая – 19 квадратных метров. Когда предприятие «Уралтранстрой» ликвидировали, мы испугались. Не раз приходилось читать, как людей выселяли из общежитий, когда менялись собственники. Теперь мы – полноправные хозяева своей территории. И никто не посмеет выгнать нас на улицу, – поделилась радостью ставшая собственницей Марал Ахмеджияна.

А Эльвира Рахматуллина и её муж ждут третьего ребёнка.

– Мы занимаем две комнаты, сделали хороший ремонт. Но большой семье лучше жить в отдельной квартире. Приватизировать комнаты, мы сможем их продать, сделать доплату и купить квартиру. Этого счастливого момента я ждала почти 15 лет, – призналась Эльвира.

## ДВА ДОМА – НА ОЧЕРЕДИ

Процесс бесплатной приватизации жилья в России завершается.

– Понимаю, лучше получить в собственность большую квартиру. Но хорошо, что в качестве стартового капитала вы будете иметь хотя бы это скромное жильё, – сказала Уполномоченный по правам человека Татьяна Мерзлякова, вручая свидетельства о праве собственности.

Она поблагодарила суд и прокуратуру Ордоникидзевского района Екатеринбурга, регистрационную службу, управление Росимущества и все структуры, которые пошли навстречу. Работники этих служб понимали: если дожидаться передачи общежития в муниципальную собственность, люди не успеют воспользоваться правом на приватизацию до первого марта 2010 года.

Новоявленных собственников поздравил также руководитель Свердловского территориального управления Росимущества Владимир Островский.

А на очереди – приватизация комнат ещё в двух общежитиях. Вся подготовительная работа там уже проведена. «До марта успею», – уверен Дмитрий Максимов.

Елена АБРАМОВА.



## В МАСШТАБАХ СТРАНЫ, В ИНТЕРЕСАХ КАЖДОГО

г. Екатеринбург

ул. Луначарского, д. 134 В

тел.: (343) 269-72-22

www.gazprombank.ru

Филиал ГПБ (ОАО) в г. Екатеринбурге  
Генеральная лицензия ЦБ РФ №354. Реклама.

## Участник долевой собственности ООО «БМК»

уведомляет о проведении собрания участников долевой собственности на земельный участок, расположенный по адресу: Свердловская область, земельный участок расположен в западной части кадастрового квартала 66:07:00 00 000; граница данного кадастрового квартала совпадает с границей кадастрового района «Богдановичский»; площадь: 47324237 кв. м; кадастровый номер 66:07:00 00 000:0006.

Собрание состоится 14 января 2010 года в 16.00 по адресу: г. Екатеринбург, ул. Сакко и Ванцетти, дом 41а. Начало регистрации в 15.30.

Повестка дня собрания: определение местоположения земельного участка, выделяемого в счёт земельной доли.

## Рефтинская ГРЭС ОАО «Энел ОГК-5» получила паспорт готовности к работе в осенне-зимний период

27 ноября 2009 года ОАО «Энел ОГК-5», а также все электростанции общества получили паспорта готовности к работе в осенне-зимний период в результате комплексной проверки государственной комиссией.

Рефтинская ГРЭС (производственный филиал ОАО «Энел ОГК-5») – самая крупная угольная электростанция России, работающая на твердом топливе, получила паспорт готовности к прохождению предстоящего осенне-зимнего периода 15 октября.

С 12 по 15 октября на Рефтинской ГРЭС работала комиссия по проверке готовности электростанции к несению осенне-зимнего максимума нагрузок. В состав комиссии вошли представители Федеральной службы по экологическому, технологическому и атомному надзору (Уральское отделение Ростехнадзора), системного оператора (филиал ОАО «СО ЕЭС» Свердловского РДУ), технические руководители и специалисты ОАО «Энел ОГК-5» и производственных филиалов компании.

В ходе проверки оценивалась готовность основного и вспомогательного оборудования к работе в ОЗП, рассматривались техническая документация по эксплуатации, ремонтному оборудованию, охране труда и технике безопасности, производилась оценка запасов топлива в соответствии с нормативами. Также были проведены противопожарная и противопожарная тренировки на определение правильности действий персонала при возникновении нештатных ситуаций в условиях низких температур окружающего воздуха.

Для получения паспорта готовности и в целях надёжного энергоснабжения потребителей Уральского региона предстоящей зимой в филиале «Рефтинская ГРЭС» ОАО «Энел ОГК-5» традиционно проводится полномасштабная ремонтная кампания. Все энергоблоки Рефтинской ГРЭС в зависимости от технического состояния ежегодно выводятся в текущий, средний или капитальный ремонт.

В 2009 году на Рефтинской ГРЭС проведён капитальный ремонт энергоблока № 9 (500 МВт) с продлением ресурса работы турбоагрегата, паропроводов и ПВД (подогреватель высокого давления). Три средних – на блоках № 3 и № 6 (каждый – по 300 МВт), № 7 (500 МВт). На оборудовании четырёх энергоблоков – № 4, № 5 (по 300 МВт) и № 8 и № 10 (500 МВт) проведены текущие ремонты. Кроме того, в 2009 году выполнен капитальный ремонт дымовой трубы № 4, а также техническая диагностика и ремонт дымовой трубы № 3.

Рефтинская ГРЭС обеспечивает электроэнергией более 40 процентов потребителей Свердловской области, а также частично Тюменскую, Пермскую и Челябинскую области, поэтому от степени готовности этой электростанции зависит энергобезопасность миллионов потребителей.

По результатам проверок комиссия установила: Рефтинская ГРЭС мощностью 3800 МВт готова к несению осенне-зимнего максимума нагрузок 2009-2010 годов.

Ольга ПШЕНИЦЫНА,  
центр внешних связей  
филиала «Рефтинская ГРЭС»  
ОАО «Энел ОГК-5».



ПРАВИТЕЛЬСТВО  
СВЕРДЛОВСКОЙ ОБЛАСТИ  
ПОСТАНОВЛЕНИЕот 20.11.2009 г. № 1690-ПП  
г. ЕкатеринбургО внесении изменений в постановление Правительства  
Свердловской области от 31.01.2002 г. № 64-ПП  
«Об утверждении базовых размеров арендной платы  
за земельные участки, находящиеся в государственной  
собственности Свердловской области или право  
государственной собственности на которые  
не разграничено, расположенные на территории  
Свердловской области»

В соответствии с пунктом 3 статьи 65 Земельного кодекса Российской Федерации, пунктом 10 статьи 3 Федерального закона от 25 октября 2001 года № 137-ФЗ «О введении в действие Земельного кодекса Российской Федерации» Правительство Свердловской области ПОСТАНОВЛЯЕТ:

Внести в постановление Правительства Свердловской области от 31.01.2002 г. № 64-ПП «Об утверждении базовых размеров арендной платы за земельные участки, находящиеся в государственной собственности Свердловской области или право государственной собственности на которые не разграничено, расположенные на территории Свердловской области» («Областная газета», 2002, 28 февраля, № 45–46) с изменениями, внесенными постановлениями Правительства Свердловской области от 17.09.2002 г. № 1207-ПП («Областная газета», 2002, 24 сентября, № 197), от 29.01.2003 г. № 45-ПП («Областная газета», 2003, 5 февраля, № 24–25), от 08.07.2003 г. № 410-ПП («Областная газета», 2003, 12 июля, № 150), от 31.07.2003 г. № 472-ПП («Областная газета», 2003, 5 августа, № 168), от 11.08.2003 г. № 499-ПП («Областная газета», 2003, 16 августа, № 178–179), от 18.03.2004 г. № 173-ПП («Областная газета», 2004, 24 марта, № 65–66), от 05.08.2005 г. № 634-ПП («Областная газета», 2005, 12 августа, № 244–245), от 15.03.2007 г. № 187-ПП («Областная газета», 2007, 23 марта, № 30–31), от 07.11.2007 г. № 1077-ПП («Областная газета», 2007, 13 ноября, № 392–393) и от 03.04.2008 г. № 278-ПП («Областная газета», 2008, 18 апреля, № 126–127), от 22.06.2009 г. № 711-ПП («Областная газета», 2009, 26 июня, № 182) и от 29.09.2009 г. № 1128-ПП («Областная газета», 2009, 16 октября, № 310–313), следующие изменения:

1) подпункт 5 пункта 1 изложить в следующей редакции:  
«5) базовые размеры арендной платы за использование земельных участков, которые находятся в государственной собственности Свердловской области или государственная собственность на которые не разграничена, в пределах городов и рабочих поселков, расположенных на территории городского округа Богданович, Верхнесалдинского городского округа, Муниципального образования Красноуфимский округ, Невьянского городского округа, Новолялинского городского округа, Пышминского городского округа, городского округа Рева, Режевского городского округа, Муниципального образования город Алапаевск, городского округа Верхний Тагил, Муниципального образования город Ирбит, Кировградского городского округа, Кушвинского городского округа, городского округа Нижняя Салда (прилагается);»

2) подпункт 6 пункта 1 изложить в следующей редакции:  
«6) базовые размеры арендной платы за использование земельных участков, которые находятся в государственной собственности Свердловской области или государственная собственность на которые не разграничена, в пределах городов и рабочих поселков, расположенных на территории городского округа Богданович, Верхнесалдинского городского округа, Муниципального образования Красноуфимский округ, Невьянского городского округа, Новолялинского городского округа, Пышминского городского округа, городского округа Рева, Режевского городского округа, Муниципального образования город Алапаевск, городского округа Верхний Тагил, Муниципального образования город Ирбит, Кировградского городского округа, Кушвинского городского округа, городского округа Нижняя Салда (прилагается);»

3) подпункт 43 пункта 1 изложить в следующей редакции:  
«43) базовые размеры арендной платы за использование земельных участков, которые находятся в государственной собственности Свердловской области или государственная собственность на которые не разграничена, в пределах городов и рабочих поселков, расположенных на территории «Городского округа «Город Лесной» (прилагается);» (прилагается);»

4) подпункт 52 пункта 1 изложить в следующей редакции:  
«52) ставки арендной платы за земельные участки, государственная собственность на которые не разграничена, расположенные в пределах и за пределами границ городов и рабочих поселков на территории муниципального образования «Город Екатеринбург» (прилагается);» (прилагается);»

5) пункт 1 дополнить подпунктом 53 следующего содержания:  
«53) ставки арендной платы за земельные участки, государственная собственность на которые не разграничена, расположенные в пределах и за пределами границ городов и рабочих поселков на территории Березовского городского округа (прилагается);» (прилагается);»

6) пункт 1 дополнить подпунктом 54 следующего содержания:  
«54) базовые размеры арендной платы за использование земельных участков, которые находятся в государственной собственности Свердловской области, в пределах городов и рабочих поселков, расположенных на территории Березовского городского округа (прилагается);» (прилагается);»

7) пункт 1 дополнить подпунктом 55 следующего содержания:  
«55) базовые размеры арендной платы за использование земельных участков, которые находятся в государственной собственности Свердловской области, расположенных за пределами границ городов и рабочих поселков на территории Березовского городского округа (прилагается);» (прилагается);»

8) пункт 1 дополнить подпунктом 56 следующего содержания:  
«56) ставки арендной платы за земельные участки, государственная собственность на которые не разграничена, расположенные в пределах и за пределами границ городов и рабочих поселков на территории Арамильского городского округа (прилагается);» (прилагается);»

9) пункт 1 дополнить подпунктом 57 следующего содержания:  
«57) базовые размеры арендной платы за использование земельных участков, которые находятся в государственной собственности Свердловской области, в пределах городов и рабочих поселков, расположенных на территории Арамильского городского округа (прилагается);» (прилагается);»

10) пункт 1 дополнить подпунктом 58 следующего содержания:  
«58) базовые размеры арендной платы за использование земельных участков, которые находятся в государственной собственности Свердловской области, расположенных за пределами границ городов и рабочих поселков на территории Арамильского городского округа (прилагается);» (прилагается);»

11) в пункте 1-3 после слов «Муниципального образования город Екатеринбург» дополнить словами «Арамильского городского округа, Березовского городского округа»;»

12) пункт 5 дополнить пунктом 5-1-1 следующего содержания:  
«5-1-1. Утвердить Порядок расчета арендной платы за использование земельных участков, государственная собственность на которые не разграничена, расположенных в пределах и за пределами границ городов и рабочих поселков на территории Арамильского городского округа, Березовского городского округа (прилагается);»

Арендная плата, рассчитанная в соответствии с настоящим пунктом, ежегодно увеличивается на коэффициент увеличения, применяемый при расчете арендной платы за земельные участки, утверждаемый Правительством Свердловской области на очередной год, за исключением случаев изменения кадастровой стоимости арендуемого земельного участка.

В случае изменения кадастровой стоимости земельного участка расчет арендной платы осуществляется на основании измененной кадастровой стоимости. При этом коэффициент увеличения применяется на год, следующий за годом, в котором размер арендной платы был изменен в связи с изменением кадастровой стоимости земельного участка.»

Порядок расчета арендной платы за использование земельных участков, государственная собственность на которые не разграничена, расположенных в пределах и за пределами границ городов и рабочих поселков на территории Арамильского городского округа, Березовского городского округа (прилагается);»

2. Настоящее постановление вступает в силу с 1 января 2010 года.

3. Контроль за исполнением настоящего постановления возложить на заместителя председателя Правительства Свердловской области, министра по управлению государственным имуществом Свердловской области Молоткова А.М.

Председатель Правительства Свердловской области В.А.Кокшаров.

К постановлению Правительства Свердловской области от 20.11.2009 г. № 1690-ПП

Базовые размеры арендной платы за использование земельных участков, которые находятся в государственной собственности Свердловской области или государственная собственность на которые не разграничена, в пределах городов и рабочих поселков, расположенных на территории городского округа Богданович, Верхнесалдинского городского округа, Муниципального образования Красноуфимский округ, Невьянского городского округа, Новолялинского городского округа, Пышминского городского округа, городского округа Рева, Режевского городского округа, Муниципального образования город Алапаевск, городского округа Верхний Тагил, Муниципального образования город Ирбит, Кировградского городского округа, Кушвинского городского округа, городского округа Нижняя Салда

№ п/п	Виды использования земель <*>	Категория арендаторов <*>	Базовые размеры арендной платы в кратности к земельному налогу
1	2	3	4
1	Земельные участки под жилыми домами (кроме приоритетных видов использования)	Категория № 1	6,2
2	Земельные участки под жилыми домами многоэтажной застройки	Категория № 2	4,8
3	Земельные участки под домами индивидуальной жилой застройки (одноквартирные)	Категория № 1	1,6
4	Земельные участки под домами индивидуальной жилой застройки (одноквартирные)	Категория № 2	1,2
5	Земельные участки под домами индивидуальной жилой застройки (одноквартирные)	Категория № 1	3,1
6	Земельные участки под домами индивидуальной жилой застройки (одноквартирные)	Категория № 2	2,4
7	Земельные участки под жилыми домами (приоритетные виды использования)	–	–
8	Земельные участки в составе кондоминиумов	Категория № 1	3,1
9	Земельные участки в составе кондоминиумов	Категория № 2	2,4
10	Земельные участки сельскохозяйственного назначения	–	–
11	Пашни	Категория № 1, 2	1,2
12	Сенокосы	Категория № 1	1,6
13	Сенокосы	Категория № 2	1,2

15	Пастбища	Категория № 1, 2	1,2
16	Земельные участки, предоставленные для ведения садоводства	Категория № 1	1,6
17	Земельные участки, предоставленные для ведения садоводства	Категория № 2	1,2
18	Земельные участки, предоставленные для ведения огороженности на открытом грунте	Категория № 1	1,6
19	Земельные участки, предоставленные для ведения огороженности на открытом грунте	Категория № 2	1,2
20	Прочие земельные участки сельскохозяйственного назначения	Категория № 1, 2	6,3
21	Земельные участки под автостоянками <***>	–	–
22	Земельные участки под закрытыми автостоянками <***>	Категория № 1	2,0
23	Земельные участки под закрытыми автостоянками	Категория № 2	1,5
24	Земельные участки под временными металлическими гаражами <***>	Категория № 1	10,0
25	Земельные участки под временными металлическими гаражами	Категория № 2	8,0
26	Земельные участки под платными открытыми автостоянками с числом машино-мест до 100 включительно <***>	Категория № 1, 2	9,0
27	Земельные участки под платными открытыми автостоянками с числом машино-мест свыше 100 <***>	Категория № 1, 2	10,0
28	Земельные участки под платными открытыми автостоянками с сервисным обслуживанием автомобилей с числом машино-мест до 100 включительно и свыше 100 <***>	Категория № 1, 2	4,5
29	Земельные участки под модернизируемыми платными открытыми автостоянками с числом машино-мест до 100 включительно и свыше 100 (на период модернизации) <***>	Категория № 1, 2	4,5
30	Земельные участки под бесплатными открытыми автостоянками служебного и личного транспорта <***>	Категория № 1, 2	3,5
31	Земельные участки под объектами торговли (кроме приоритетных видов использования) <***>	–	–
32	Земельные участки под отдельно стоящими капитальными сооружениями торговли <***>	Категория № 1, 2	30,5
33	Земельные участки под встроенными и пристроенными капитальными сооружениями торговли <***>	Категория № 1, 2	40,5
34	Земельные участки под рынками оптовой торговли и рыночными комплексами торговли <***>	Категория № 1	15,8
35	Земельные участки под рынками оптовой торговли и рыночными комплексами торговли <***>	Категория № 2	11,9
36	Земельные участки под рынками оптовой и розничной торговли сельскохозяйственной продукцией и домашними животными <***>	Категория № 1	4,7
37	Земельные участки под рынками оптовой и розничной торговли сельскохозяйственной продукцией и домашними животными <***>	Категория № 2	3,5
38	Земельные участки под объектами мелкорозничной торговли <***>	Категория № 1	65,0
39	Земельные участки под объектами мелкорозничной торговли <***>	Категория № 2	48,8
40	Земельные участки под основными комплексами <***>	Категория № 1	39,0
41	Земельные участки под основными комплексами <***>	Категория № 2	29,3
42	Земельные участки под авторынками <***>	Категория № 1	14,0
43	Земельные участки под авторынками <***>	Категория № 2	10,5
44	Земельные участки под объектами торговли (приоритетные виды использования) <***>	–	–
45	Земельные участки под специализированными магазинами детских товаров <***>	Категория № 1, 2	5,5
46	Земельные участки под специализированными магазинами книжоторговли и киосками печатной продукции <***>	Категория № 1, 2	8,3
47	Земельные участки под сооружениями торговли, обеспечивающими снабжение малонаселенных и отдаленных населенных пунктов, при наличии в населенном пункте единственного сооружения торговли <***>	Категория № 1, 2	1,0
48	Земельные участки под капитальными сооружениями торговли, вновь построенными или прошедшими реконструкцию (в течение 5 лет с момента ввода) <***>	Категория № 1, 2	6,1
49	Земельные участки под объектами общественного питания, бытового обслуживания и коммунального хозяйства, реклами (кроме приоритетных видов использования) <***>	–	–
50	Земельные участки под столовыми <***>	Категория № 1	10,1
51	Земельные участки под столовыми <***>	Категория № 2	7,6
52	Земельные участки под закусочными <***>	Категория № 1	7,1
53	Земельные участки под закусочными <***>	Категория № 2	5,3
54	Земельные участки под ресторанами, кафе <***>	Категория № 1, 2	21,0
55	Земельные участки под летними кафе <***>	Категория № 1	18,9
56	Земельные участки под летними кафе <***>	Категория № 2	14,2
57	Земельные участки под объектами бытового обслуживания <***>	Категория № 1, 2	2,8
58	Земельные участки под объектами гостиничного хозяйства <***>	Категория № 1, 2	2,8
59	Земельные участки под объектами коммунального хозяйства <***>	Категория № 1, 2	1,0
60	Земельные участки под досугово-развлекательными объектами <***>	Категория № 1, 2	10,5
61	Земельные участки под рекламными щитами <***>	Категория № 1, 2	21,0
62	Земельные участки под кладбищами <***>	Категория № 1, 2	0,1
63	Земельные участки под объектами общественного питания, бытового обслуживания и коммунального хозяйства, реклами (приоритетные виды использования) <***>	–	–
64	Земельные участки под капитальными сооружениями общественного питания, вновь построенными или прошедшими реконструкцию (в течение 5 лет с момента ввода) <***>	Категория № 1, 2	5,0
65	Земельные участки под сооружениями общественного питания и бытового обслуживания, обеспечивающими снабжение малонаселенных и отдаленных населенных пунктов <***>	Категория № 1, 2	1,0
66	Земельные участки под производственными и школьно-бытовыми столовыми, комбинатами школьного и студенческого питания <***>	Категория № 1, 2	2,1
67	Земельные участки под банями, прачечными и химчестками <***>	Категория № 1, 2	2,1
68	Земельные участки под предприятиями по ремонту одежды и обуви <***>	Категория № 1, 2	2,1
69	Земельные участки под нефтепродуктовыми и газовыми станциями, предприятиями автосервиса <***>	–	–
70	Земельные участки под нефтепродуктовыми станциями <***>	Категория № 1, 2	17,0
71	Земельные участки под автозаправочными станциями <***>	Категория № 1, 2	2,0
72	Земельные участки под предприятиями автосервиса (кроме расположенных на территории платных открытых автостоянок с сервисным обслуживанием автомобилей с числом машино-мест до 100 включительно и свыше 100) <***>	Категория № 1, 2	13,0
73	Земельные участки под объектами образования, здравоохранения, социального обеспечения, физической культуры и спорта, культуры и искусства, религиозными объектами (кроме приоритетных видов использования) <***>	–	–
74	Земельные участки под объектами образования <***>	Категория № 1	1,6
75	Земельные участки под объектами образования <***>	Категория № 2	1,2
76	Земельные участки под объектами здравоохранения <***>	Категория № 1	1,6
77	Земельные участки под объектами здравоохранения <***>	Категория № 2	1,2
78	Земельные участки под объектами социального обеспечения <***>	Категория № 1	1,6
79	Земельные участки под объектами социального обеспечения <***>	Категория № 2	1,2
80	Земельные участки под объектами физической культуры и спорта <***>	Категория № 1	1,0
81	Земельные участки под объектами физической культуры и спорта <***>	Категория № 2	1,0
82	Земельные участки под объектами культуры и искусства <***>	Категория № 1	1,6
83	Земельные участки под объектами культуры и искусства <***>	Категория № 2	1,2
84	Земельные участки под религиозными объектами <***>	Категория № 1, 2	1,0
85	Земельные участки под объектами образования, здравоохранения, социального обеспечения, физической культуры и спорта, культуры и искусства, религиозными объектами (приоритетные виды использования) <***>	–	–
86	Земельные участки под детскими садами <***>	Категория № 1, 2	1,0
87	Земельные участки под объектами, занимающимися детско-юношескими организациями физкультуры и спорта, здравоохранения, социального обеспечения, культуры, искусства <***>	Категория № 1, 2	1,0
88	Земельные участки под объектами промышленности и науки <***>	–	–
89	Земельные участки под научно-исследовательскими институтами, включая их опытно-производственную базу <***>	Категория № 1, 2	0,1
90	Земельные участки под проектными институтами, включая их опытно-производственную базу <***>	Категория № 1, 2	1,0

91	Земельные участки под сельскохозяйственными институтами, включая их опытно-производственную базу <***>	Категория № 1, 2	0,01
92	Земельные участки под предприятиями машиностроения и металлообработки <***>	Категория № 1, 2	1,0
93	Земельные участки под предприятиями черной металлургии <***>	Категория № 1, 2	1,0
94	Земельные участки под предприятиями цветной металлургии <***>	Категория № 1, 2	1,0
95	Земельные участки под предприятиями химии и нефтехимии <***>	Категория № 1, 2	1,0
96	Земельные участки под предприятиями легкой промышленности <***>	Категория № 1, 2	1,0
97	Земельные участки под предприятиями пищевой промышленности <***>	Категория № 1, 2	1,0
98	Земельные участки под предприятиями строительного комплекса <***>	Категория № 1, 2	0,2
99	Земельные участки под предприятиями горнодобывающей отрасли <***>	Категория № 1, 2	0,4
100	Земельные участки под предприятиями по добыче драгоценных металлов из россыпей <***>	Категория № 1, 2	1,0
101	Земельные участки под предприятиями энергетики (в том числе предприятиями Министерства Российской Федерации по атомной энергии) <***>	Категория № 1, 2	1,0
102	Земельные участки под предприятиями прочих отраслей промышленности <***>	Категория № 1, 2	1,0
103	Земельные участки под ведомственными пожарными войсками, используемыми также для вневедомственных целей <***>	Категория № 1, 2	0,1
104	Земельные участки под санитарно-охранными зонами промышленных организаций <***>	Категория № 1, 2	0,1
105	Земельные участки под шламоотложениями и прудами-отстойниками промышленных организаций <***>	Категория № 1, 2	1,0
106	Земельные участки под шламоотложениями и прудами-отстойниками промышленных организаций при наличии вторичной переработки хранимых отходов <***>	Категория № 1, 2	0,4
107	Земельные участки, на которых размещены мобилизационные мощности (объекты мобилизационного резерва), определяемые в установленном порядке <***>	Категория № 1, 2	0,1
108	Земельные участки под технопарками в соответствии с Положением о технопарках, создаваемых на земельных участках, находящихся в государственной собственности, расположенных на территории Свердловской области <***>	Категория № 1, 2	0,1
109	Земельные участки под объектами транспорта, складского хозяйства и связи <***>	–	–
110	Земельные участки под объектами железнодорожного и воздушного транспорта <***>	Категория № 1, 2	1,0
111	Земельные участки под аэропортами с аэродромами совместного базирования <***>	Категория № 1, 2	0,03
112	Земельные участки под предприятиями автомобильного транспорта <***>	Категория № 1, 2	1,0
113	Земельные участки под крытыми складами и базами <***>	Категория № 1, 2	5,3
114	Земельные участки под открытыми складами и площадками для хранения материальных ценностей <***>	Категория № 1, 2	1,1
115	Земельные участки под полигонами твердых и жидких бытовых отходов <***>	Категория № 1, 2	0,4
116	Земельные участки под полигонами твердых и жидких бытовых отходов при наличии их вторичной переработки и под предприятиями, занимающимися сбором и переработкой опасных отходов производства и потребления <***>	Категория № 1, 2	0,1
117	Земельные участки под объектами связи <***>	Категория № 1, 2	2,5
118	Земельные участки под объектами государственными, муниципальными, общественными и коммерческими организациями <***>	–	–
119	Земельные участки под зданиями, строениями, сооружениями, предоставленными под размещение органов государственной власти и местного самоуправления <***>	Категория № 1, 2	1,0
120	Земельные участки под объектами организаций, не занимающихся производственной деятельностью <***>	Категория № 1, 2	23,6
121	Земельные участки под объектами организаций, занимающихся производственной деятельностью <***>	Категория № 1, 2	1,0
122	Земельные участки под объектами общественных организаций <***>	Категория № 1, 2	1,0
123	Земельные участки под объектами благотворительных организаций <***>	Категория № 1, 2	1,0
124	Земельные участки под объектами оздоровительного и рекреационного назначения <***>	Категория № 1, 2	1,0
125	Земельные участки под санаториями, домами отдыха, туристическими базами, пляжами <***>	Категория № 1, 2	1,0
126	Земельные участки под садово-парковыми объектами (дендропарками, ботаническими садами, парками культуры и отдыха) <***>	Категория № 1, 2	1,1
127	Земельные участки под временными хозяйственными постройками и объектами подсобного хозяйства <***>	–	–
128	Земельные участки под временными хозяйственными постройками <***>	Категория № 1	1,0
129	Земельные участки под временными хозяйственными постройками <***>	Категория № 2	6,0
130	Земельные участки под объектами подсобного хозяйства промышленных предприятий <***>	Категория № 1, 2	1,0
131	Земельные участки общего пользования, занятые улицами, проездами, проездами, автомобильными дорогами, используемые третьими лицами <***>	Категория № 1, 2	1,0

Примечания. <\*> Для земельных участков, на которых расположены строящиеся и реконструируемые объекты, базовые размеры арендной платы устанавливаются в размере 1,0 в кратности к земельному налогу для участков площадью до 1 гектара, в размере 0,2 в кратности к земельному налогу для участков площадью 1 гектар и более.

<\*\*\*> Категории арендаторов включают в себя:

1 – коммерческие организации, некоммерческие организации, осуществляющие предпринимательскую деятельность (в части объектов, являющихся средством получения прибыли), и граждан, зарегистрированных в качестве индивидуальных предпринимателей;

2 – некоммерческие организации, не осуществляющие предпринимательскую деятельность либо направляющие полученный доход в полном объеме на реализацию уставных целей и задач, и граждан, не зарегистрированных в качестве индивидуальных предпринимателей.

<\*\*\*> Земельные участки, расположенные в пределах границ городов и рабочих поселков.

Для земельных участков данного вида использования, расположенных за пределами границ городов и рабочих поселков, базовые размеры арендной платы устанавливаются в соответствии с базовыми размерами арендной платы за земельные участки, находящиеся в государственной собственности, на территории Свердловской области, расположенные за пределами границ городов и рабочих поселков, по отдельным видам использования, расположенных на территории городского округа Богданович, Верхнесалдинского городского округа, Муниципального образования Красноуфимский округ, Невьянского городского округа, Новолялинского городского округа, Пышминского городского округа, городского округа Рева, Режевского городского округа, Муниципального образования город Алапаевск, городского округа Верхний Тагил, Муниципального образования город Ирбит, Кировградского городского округа, Кушвинского городского округа, городского округа Нижняя Салда.

К постановлению Правительства Свердловской области от 20.11.2009 г. № 1690-ПП

Базовые размеры арендной платы за использование земельных участков, которые находятся в государственной собственности Свердловской области или государственная собственность на которые не разграничена, расположенных за пределами границ городов и рабочих поселков на территории городского округа Богданович, Верхнесалдинского городского округа, Муниципального образования Красноуфимский округ, Невьянского городского округа, Новолялинского городского округа, Пышминского городского округа, городского округа Рева, Режевского городского округа, Муниципального образования город Алапаевск, городского округа Верхний Тагил, Муниципального образования город Ирбит, Кировградского городского округа, Кушвинского городского округа, городского округа Нижняя Салда

№ п/п	Виды использования земель <*>	Категория арендаторов <*>	Базовые размеры арендной платы в стоимостном выражении (рублей/ кв. м)
1	2	3	4
1	Земельные участки под автостоянками	—	—
2	Земельные участки под закрытыми автостоянками	Категория № 1	5,50
3	Земельные участки под временными металлическими гаражами	Категория № 1	21,90
4	Земельные участки под платными открытыми автостоянками с числом машино-мест до 100 включительно	Категория № 1, 2	19,70
5	Земельные участки под платными открытыми автостоянками с числом машино-мест свыше 100	Категория № 1, 2	21,90
6	Земельные участки под платными открытыми автостоянками с сервисным обслуживанием автомобилей с числом машино-мест до 100 включительно и свыше 100	Категория № 1, 2	9,80
7	Земельные участки под модернизируемыми платными открытыми автостоянками с числом машино-мест до 100 включительно и свыше 100 (на период модернизации)	Категория № 1, 2	9,80
8	Земельные участки под бесплатными открытыми автостоянками служебного и личного транспорта	Категория № 1, 2	7,70



(Продолжение. Начало на 5-й стр.).

17	Земельные участки, предоставленные для ведения садоводства	Категория № 2	1,0
18	Земельные участки, предоставленные для ведения огородничества на открытом грунте	Категория № 1	1,8
19	Земельные участки, предоставленные для ведения огородничества на открытом грунте	Категория № 2	1,0
20	Прочие земельные участки сельскохозяйственного назначения	Категория № 1, 2	7,2
21	Земельные участки под автостоянками <***>	—	—
22	Земельные участки под закрытыми автостоянками <***>	Категория № 1	2,0
23	Земельные участки под закрытыми автостоянками	Категория № 2	1,5
24	Земельные участки под временными металлическими гаражами <***>	Категория № 1	10,0
25	Земельные участки под временными металлическими гаражами	Категория № 2	7,0
26	Земельные участки под платными открытыми автостоянками с числом машино-мест до 100 включительно <***>	Категория № 1, 2	5,0
27	Земельные участки под платными открытыми автостоянками с числом машино-мест свыше 100 <***>	Категория № 1, 2	9,0
28	Земельные участки под платными открытыми автостоянками с сервисным обслуживанием автомобилей с числом машино-мест до 100 включительно и свыше 100 <***>	Категория № 1, 2	4,0
29	Земельные участки под модернизируемыми платными открытыми автостоянками с числом машино-мест до 100 включительно и свыше 100 (на период модернизации) <***>	Категория № 1, 2	4,0
30	Земельные участки под бесплатными открытыми автостоянками служебного и личного транспорта <***>	Категория № 1, 2	3,0
31	Земельные участки под объектами торговли (кроме приоритетных видов использования) <***>	—	—
32	Земельные участки под отдельно стоящими капитальными сооружениями торговли <***>	Категория № 1, 2	18,0
33	Земельные участки под встроенными и пристроенными капитальными сооружениями торговли <***>	Категория № 1, 2	25,0
34	Земельные участки под рынками оптовой торговли и рыночными комплексами торговли <***>	Категория № 1	18,2
35	Земельные участки под рынками оптовой торговли и рыночными комплексами торговли <***>	Категория № 2	13,7
36	Земельные участки под рынками оптовой и розничной торговли сельскохозяйственной продукцией и домашними животными <***>	Категория № 1	5,5
37	Земельные участки под рынками оптовой и розничной торговли сельскохозяйственной продукцией и домашними животными <***>	Категория № 2	4,1
38	Земельные участки под объектами мелкорозничной торговли <***>	Категория № 1	45,0
39	Земельные участки под объектами мелкорозничной торговли <***>	Категория № 2	33,8
40	Земельные участки под основными комплексами <***>	Категория № 1	27,0
41	Земельные участки под основными комплексами <***>	Категория № 2	20,3
42	Земельные участки под автостоянками <***>	Категория № 1	12,0
43	Земельные участки под автостоянками <***>	Категория № 2	9,0
44	Земельные участки под объектами торговли (приоритетные виды использования) <***>	—	—
45	Земельные участки под специализированными магазинами детских товаров <***>	Категория № 1, 2	4,0
46	Земельные участки под специализированными магазинами книготорговли и киосками печатной продукции <***>	Категория № 1, 2	6,0
47	Земельные участки под сооружениями торговли, обеспечивающими снабжение малонаселенных и отдаленных населенных пунктов, при наличии в населенном пункте единственного сооружения торговли <***>	Категория № 1, 2	1,0
48	Земельные участки под капитальными сооружениями торговли, вновь построенными или прошедшими реконструкцию (в течение 5 лет с момента ввода) <***>	Категория № 1, 2	5,4
49	Земельные участки под объектами общественного питания, бытового обслуживания и коммунального хозяйства, рекламы (кроме приоритетных видов использования) <***>	—	—
50	Земельные участки под столовыми <***>	Категория № 1	9,0
51	Земельные участки под столовыми <***>	Категория № 2	6,8
52	Земельные участки под закусочными <***>	Категория № 1	6,3
53	Земельные участки под закусочными <***>	Категория № 2	4,7
54	Земельные участки под ресторанами, кафе <***>	Категория № 1, 2	24,0
55	Земельные участки под летними кафе <***>	Категория № 1	16,0
56	Земельные участки под летними кафе <***>	Категория № 2	12,0
57	Земельные участки под объектами бытового обслуживания <***>	Категория № 1, 2	3,2
58	Земельные участки под объектами гостиничного хозяйства <***>	Категория № 1, 2	3,2
59	Земельные участки под объектами коммунального хозяйства <***>	Категория № 1, 2	1,0
60	Земельные участки под досугово-развлекательными объектами <***>	Категория № 1, 2	12,0
61	Земельные участки под рекламными щитами <***>	Категория № 1, 2	24,0
62	Земельные участки под кладбищами <***>	Категория № 1, 2	0,1
63	Земельные участки под объектами общественного питания, бытового обслуживания и коммунального хозяйства, рекламы (приоритетные виды использования) <***>	Категория № 1, 2	4,0
64	Земельные участки под капитальными сооружениями общественного питания, вновь построенными или прошедшими реконструкцию (в течение 5 лет с момента ввода) <***>	Категория № 1, 2	1,0
65	Земельные участки под сооружениями общественного питания и бытового обслуживания, обеспечивающими снабжение малонаселенных и отдаленных населенных пунктов <***>	Категория № 1, 2	2,4
66	Земельные участки под производственными и школьно-базовыми столовыми, комбинатами питания и студенческого питания <***>	Категория № 1, 2	2,4
67	Земельные участки под банями, прачечными и химчистками <***>	Категория № 1, 2	2,4
68	Земельные участки под предприятиями по ремонту одежды и обуви <***>	Категория № 1, 2	2,4
69	Земельные участки под нефтепродуктовыми и газовыми станциями, предприятиями автосервиса <***>	—	—
70	Земельные участки под нефтепродуктовыми станциями <***>	Категория № 1, 2	10,0
71	Земельные участки под автогазозаправочными станциями <***>	Категория № 1, 2	2,0
72	Земельные участки под предприятиями автосервиса (кроме расположенных на территории платных открытых автостоянок с сервисным обслуживанием автомобилей с числом машино-мест до 100 включительно и свыше 100) <***>	Категория № 1, 2	12,0
73	Земельные участки под объектами образования, здравоохранения, социального обеспечения, физической культуры и спорта, культуры и искусства, религиозными объектами (кроме приоритетных видов использования) <***>	—	—
74	Земельные участки под объектами образования <***>	Категория № 1	1,8
75	Земельные участки под объектами образования <***>	Категория № 2	1,4
76	Земельные участки под объектами здравоохранения <***>	Категория № 1	1,8
77	Земельные участки под объектами здравоохранения <***>	Категория № 2	1,4
78	Земельные участки под объектами социального обеспечения <***>	Категория № 1	1,8
79	Земельные участки под объектами социального обеспечения <***>	Категория № 2	1,4
80	Земельные участки под объектами физической культуры и спорта <***>	Категория № 1	1,0
81	Земельные участки под объектами физической культуры и спорта <***>	Категория № 2	1,0
82	Земельные участки под объектами культуры и искусства <***>	Категория № 1	1,8
83	Земельные участки под объектами культуры и искусства <***>	Категория № 2	1,4
84	Земельные участки под религиозными объектами <***>	Категория № 1, 2	1,0
85	Земельные участки под объектами образования, здравоохранения, социального обеспечения, физической культуры и спорта, культуры и искусства, религиозными объектами (приоритетные виды использования) <***>	—	—
86	Земельные участки под детскими садами <***>	Категория № 1, 2	1,0
87	Земельные участки под объектами, занимаемыми детско-юношескими организациями физкультуры и спорта, здравоохранения, социального обеспечения, культуры, искусства <***>	Категория № 1, 2	1,0
88	Земельные участки под объектами промышленности и науки <***>	—	—
89	Земельные участки под научно-исследовательскими институтами, включая их опытно-производственную базу <***>	Категория № 1, 2	0,1
90	Земельные участки под проектными институтами, включая их опытно-производственную базу <***>	Категория № 1, 2	1,0
91	Земельные участки под сельскохозяйственными институтами, включая их опытно-производственную базу <***>	Категория № 1, 2	0,01

92	Земельные участки под предприятиями машиностроения и металлообработки <***>	Категория № 1, 2	1,0
93	Земельные участки под предприятиями черной металлургии <***>	Категория № 1, 2	1,0
94	Земельные участки под предприятиями цветной металлургии <***>	Категория № 1, 2	1,0
95	Земельные участки под предприятиями химии и нефтехимии <***>	Категория № 1, 2	1,0
96	Земельные участки под предприятиями легкой промышленности <***>	Категория № 1, 2	1,0
97	Земельные участки под предприятиями пищевой промышленности <***>	Категория № 1, 2	1,0
98	Земельные участки под предприятиями текстильного комплекса <***>	Категория № 1, 2	0,2
99	Земельные участки под предприятиями горнодобывающей отрасли <***>	Категория № 1, 2	1,0
100	Земельные участки под предприятиями по добыче драгоценных металлов из россыпей <***>	Категория № 1, 2	1,0
101	Земельные участки под предприятиями энергетики (в том числе предприятия Министерства Российской Федерации по атомной энергии) <***>	Категория № 1, 2	1,0
102	Земельные участки под предприятиями прочих отраслей промышленности <***>	Категория № 1, 2	1,0
103	Земельные участки под ведомственными поварскими войсками, используемыми также для несведомственных целей <***>	Категория № 1, 2	0,1
104	Земельные участки под санитарно-охранными зонами промышленных организаций <***>	Категория № 1, 2	0,1
105	Земельные участки под шламоотвалами и шламоотстойниками промышленных организаций <***>	Категория № 1, 2	1,0
106	Земельные участки под шламоотвалами и шламоотстойниками промышленных организаций при наличии вторичной переработки хранимых отходов <***>	Категория № 1, 2	0,4
107	Земельные участки, на которых размещены мобилизационные мощности (объекты мобилизационного резерва), определяемые в установленном порядке <***>	Категория № 1, 2	0,1
108	Земельные участки под технопарками в соответствии с Положением о технопарках, создаваемых на земельных участках, находящихся в государственной собственности, расположенных на территории Свердловской области <***>	Категория № 1, 2	0,1
109	Земельные участки под объектами транспорта, складского хозяйства и связи <***>	—	—
110	Земельные участки под объектами железнодорожного и воздушного транспорта <***>	Категория № 1, 2	1,0
111	Земельные участки под аэропортами с аэродромами совместного базирования <***>	Категория № 1, 2	0,3
112	Земельные участки под предприятиями автомобильного транспорта <***>	Категория № 1, 2	1,0
113	Земельные участки под крытыми складами и базами <***>	Категория № 1, 2	4,5
114	Земельные участки под открытыми складами и площадками для хранения материальных ценностей <***>	Категория № 1, 2	1,2
115	Земельные участки под полигонами твердых и жидких бытовых отходов <***>	Категория № 1, 2	0,4
116	Земельные участки под полигонами твердых и жидких бытовых отходов при наличии их вторичной переработки <***>	Категория № 1, 2	0,1
117	Земельные участки под объектами связи <***>	Категория № 1, 2	2,9
118	Земельные участки под объектами государственной, муниципальной, общественной и коммерческой организаций <***>	—	—
119	Земельные участки под зданиями, строениями, сооружениями, предоставленными под размещение органов государственной власти и местного самоуправления <***>	Категория № 1, 2	1,0
120	Земельные участки под объектами организаций, не занимающимися производственной деятельностью <***>	Категория № 1, 2	27,0
121	Земельные участки под объектами организаций, занимающимися производственной деятельностью <***>	Категория № 1, 2	1,0
122	Земельные участки под объектами общественных организаций <***>	Категория № 1, 2	1,0
123	Земельные участки под объектами благотворительных организаций <***>	Категория № 1, 2	1,0
124	Земельные участки под объектами оздоровительного и рекреационного назначения <***>	—	—
125	Земельные участки под санаториями, домами отдыха, туристическими базами, пляжами <***>	Категория № 1, 2	1,0
126	Земельные участки под садово-парковыми объектами (лендшарпами, ботаническими садами, парками культуры и отдыха) <***>	Категория № 1, 2	1,2
127	Земельные участки под временными хозяйственными постройками и объектами подсобного хозяйства <***>	—	—
128	Земельные участки под временными хозяйственными постройками <***>	Категория № 1	1,0
129	Земельные участки под временными хозяйственными постройками <***>	Категория № 2	5,0
130	Земельные участки под объектами подсобного хозяйства промышленных предприятий <***>	Категория № 1, 2	1,0
131	Земельные участки под объектами подсобного хозяйства, включая усадьбы, проходы, проезды, автомобильные дороги, используемые третьими лицами <***>	Категория № 1, 2	1,0

Примечания. <\*> Для земельных участков, на которых расположены строящиеся и реконструируемые объекты, базовые размеры арендной платы устанавливаются в размере 1,0 в кратности к земельному налогу для участков площадью до 1 гектара, в размере 0,2 в кратности к земельному налогу для участков площадью 1 гектар и более.

<\*\*\*> Категория арендаторов включает в себя:

Категория № 1 — коммерческие организации, некоммерческие организации, осуществляющие предпринимательскую деятельность (в части объектов, являющихся средством получения прибыли), и граждан, зарегистрированных в качестве индивидуальных предпринимателей;

Категория № 2 — некоммерческие организации, не осуществляющие предпринимательскую деятельность либо направляющие полученный доход в полном объеме на реализацию уставных целей и задач, и граждан, не зарегистрированных в качестве индивидуальных предпринимателей.

<\*\*\*> Земельные участки, расположенные в пределах границ городов и рабочих поселков.

Для земельных участков данного вида использования, расположенных за пределами границ городов и рабочих поселков, базовые размеры арендной платы устанавливаются в приложениях «Базовые размеры арендной платы за земельные участки, находящиеся в государственной собственности, на территории Свердловской области, расположенные за пределами границ городов и рабочих поселков, по отдельным видам использования, расположенных на территории городского округа «Город Лесной».

К постановлению Правительства Свердловской области от 20.11.2009 г. № 1690-ПП

Ставки арендной платы за земельные участки, государственная собственность на которые не разграничена, расположенные в пределах и за пределами границ городов и рабочих поселков на территории муниципального образования «Город Екатеринбург»

№ п/п	Вид разрешенного использования земельного участка или категория земель	Ставка арендной платы, в процентах от кадастровой стоимости
1	2	3
1	Земельные участки, занятые жилищным фондом (за исключением земельных участков, занятых индивидуальными жилыми домами, жилыми домами блокированной застройки и за исключением доли в праве на земельный участок, приходящейся на объект, не относящийся к жилищному фонду)	0,1
2	Земельные участки, занятые жилыми домами блокированной застройки <1> (за исключением доли в праве на земельный участок, приходящейся на объект, не относящийся к жилищному фонду)	0,25
3	Земельные участки, занятые индивидуальными жилыми домами <***>	0,1
4	Земельные участки, отнесенные к землям сельскохозяйственного назначения, землям в составе зон сельскохозяйственного использования в поселениях и землям для сельскохозяйственного производства <2> (за исключением предоставленных для ведения садоводства, огородничества, дачного и личного подсобного хозяйства)	2,25
5	Земельные участки, предоставленные для ведения садоводства, огородничества, личного подсобного хозяйства	0,25
6	Земельные участки, предоставленные для ведения дачного хозяйства	0,55
7	Земельные участки, предоставленные для обустройства оврагов	0,3
8	Земельные участки, занятые подземными и наземными закрытыми автостоянками	0,02
9	Земельные участки, занятые открытыми автостоянками	1,8
10	Земельные участки, занятые объектами торговли (за исключением земельных участков, занятых встроенными или пристроенными капитальными сооружениями торговли, многофункциональными торговыми-развлекательными центрами и комплексами, объектами мелкорозничной сети, объектами торговли транспортными средствами и мотоциклами, площадками для хранения товарных машин)	4,0
11	Земельные участки под капитальными сооружениями торговли, вновь построенными (в течение 3 лет с момента ввода)	1,2
12	Земельные участки, занятые встроенными и пристроенными капитальными сооружениями торговли	5,5
13	Земельные участки, занятые многофункциональными торговыми-развлекательными центрами и комплексами, объектами мелкорозничной сети, объектами торговли транспортными средствами и мотоциклами, площадками для хранения товарных машин	4,3
14	Земельные участки, занятые рынками оптовой и розничной торговли сельскохозяйственной продукцией <4>	1,4
15	Земельные участки, занятые объектами мелкорозничной сети <5> (за исключением специализированных киосков по продаже печатной продукции)	5,8
16	Земельные участки, занятые специализированными киосками по продаже печатной продукции	1,4
17	Земельные участки, предоставленные аптечными организациями (за исключением земельных участков, предоставленных аптечным организациям, осуществляющим изготовление лекарственных средств или отпуск, реализацию и хранение наркотических средств и психотропных веществ), предоставленные оптикам (за исключением земельных участков, предоставленных оптикам, осуществляющим изготовление корректирующих очков)	4,0

18	Земельные участки, предоставленные аптечным организациям, осуществляющим изготовление лекарственных средств или отпуск, хранение и реализацию наркотических средств и психотропных веществ, предоставленные оптикам, осуществляющим изготовление корректирующих очков	3,0
19	Земельные участки, занятые основными комплексами	3,6
20	Земельные участки, занятые ресторанами, кафе, барами	5,5
21	Земельные участки, занятые столовыми и закусочными	1,5
22	Земельные участки, занятые ресторанами, кафе, барами, столовыми и закусочными, вновь введенными (в течение 2 лет с момента ввода)	1,2
23	Земельные участки, занятые банями, саунами, соляриями, прачечными, химчистками, парикмахерскими, косметическими салонами	0,7
24	Земельные участки, занятые гостиницами и иными средствами размещения <6>	2,0
25	Земельные участки, занятые объектами инженерной инфраструктуры жилищно-коммунального комплекса <7> (за исключением объектов, используемых для утилизации и захоронения твердых отходов)	1,3
26	Земельные участки, занятые объектами используемых для утилизации и захоронения твердых и жидких бытовых отходов	0,1
27	Земельные участки, занятые досугово-развлекательными и иными заведениями, боулингами, объектами по оказанию услуг в виде предоставления в пользование компьютерной техники	5,5
28	Земельные участки, занятые кинотеатрами	4,5
29	Земельные участки, занятые аквариумами	4,0
30	Земельные участки, занятые кладбищами, крематориями и иными зданиями и помещениями, предназначенными для осуществления погребения умерших	0,1
31	Земельные участки, занятые газонаполнительными станциями	0,36
32	Земельные участки, занятые автозаправочными и автогазозаправочными станциями	4,0
33	Земельные участки, занятые объектами по ремонту и техническому обслуживанию автотранспортных средств, мотоциклов	2,8
34	Земельные участки, отнесенные к землям специального назначения <9>, занятые объектами обрабатывающего производства <10>	2,0
35	Земельные участки под предприятиями обрабатывающего производства, промышленными объектами, объектами коммунального хозяйства, объектами транспорта (за исключением земельных участков под автозаправочными и газонаполнительными станциями, предприятиями автосервиса, гаражей и автостоянок), под объектами связи, радиовещания, телевидения, информатики, обороны, безопасности, объектами для обеспечения космической деятельности и иного специального назначения, вновь построенными или прошедшими реконструкцию (в течение 3 лет с момента ввода в эксплуатацию)	1,5
36	Земельные участки, занятые сооружениями связи	3,8
37	Земельные участки, предоставленные для строительства (за исключением земельных участков, предоставленных для жилищного строительства и строительства метрополитена); занятые реконструируемыми объектами <12>	0,4
38	Земельные участки, предоставленные для индивидуального жилищного строительства	0,1
39	Земельные участки, предоставленные для жилищного строительства	0,2
40	Земельные участки, предоставленные для строительства метрополитена	0,1
41	Земельные участки, на которых размещены мобилизационные мощности (объекты мобилизационного резерва), определяемые в установленном порядке	0,1
42	Земельные участки под железнодорожными вокзалами, автовокзалами и станциями	1,35
43	Земельные участки под крытыми и открытыми складами, базами	2,5
44	Земельные участки, занятые административно-управленческими зданиями и помещениями <13> (за исключением административно-управленческих зданий и помещений, предоставленных лицам, указанным в подпункте 3 пункта 1 статьи 395 Налогового кодекса Российской Федерации)	4,3
45	Земельные участки, занятые административно-управленческими зданиями и помещениями, предоставленными для размещения государственных и муниципальных предприятий	1,2
46	Земельные участки, занятые зданиями и помещениями, предоставленными лицам, указанным в подпункте 5 пункта 1 статьи 395 Налогового кодекса Российской Федерации	0,3
47	Прочие земельные участки	0,6
48	Земельные участки, занятые предприятиями стройкомплекса	0,26
49	Земельные участки под аэропортами, аэродромами, объектами, необходимыми для их эксплуатации, обслуживания и содержания, а также земельные участки, предоставленные для строительства указанных объектов	0,4

<1> В соответствии с подпунктом 2 п. 2 ст. 49 Градостроительного кодекса Российской Федерации к жилым домам блокированной застройки относятся жилые дома с количеством этажей не более чем три, состоящие из нескольких блоков, количество которых не превышает десять и каждый из которых предназначен для проживания одной семьи, имеет общую стену (общие стены) без проемов с соседним блоком или соседними блоками, расположен на отдельной земельной участке и имеет выход на территорию общего пользования.

<2> К сельскохозяйственному производству относятся растениеводство, животноводство, охотничье хозяйство и животноводство, а также предоставление услуг в области растениеводства и животноводства, кроме ветеринарных услуг, указанных в Общероссийском классификаторе видов экономической деятельности.

<3> Под многофункциональными торговыми комплексами и центрами понимается совокупность торговых предприятий и предприятий по оказанию услуг, расположенных на определенной территории, спланированных, построенных и управляемых как единое целое и предоставляющих в границах своей территории стоянку для машин.

<4> К рынкам оптовой и розничной торговли сельскохозяйственной продукцией относятся рынки, предоставляющие не менее 70 процентов торговых площадей для реализации сельскохозяйственной продукции.

<5> В соответствии с ГОСТ Р 51303-99 «Торговля. Термины и определения», утвержденным Постановлением Госстандарта Российской Федерации от 11.08.1999 № 242-ст, к объектам мелкорозничной сети следует относить павильоны, киоски, лавочки, а также передвижные средства розничной и разностной торговли, в которых осуществляется розничная торговля.

<6> В соответствии с Системой классификации гостиниц и других средств размещения, утвержденной Приказом Федерального агентства по туризму от 21.07.2005 № 86 под средствами размещения следует понимать помещения, имеющие не менее 5 номеров и используемые организациями различных организационно-правовых форм и индивидуальными предпринимателями для временного проживания туристов, имеющие сертификат категории.

<7> К объектам инженерной инфраструктуры жилищно-коммунального комплекса относятся трубопроводы, линии электропередачи и иные объекты, используемые в сфере электро-, тепло-, водоснабжения, водоотведения.

<8> К досугово-развлекательным заведениям следует относить ночные клубы, дискотки и т.п.

<9> Землями специального назначения признаются:

1) земли, отнесенные в соответствии с данными государственного кадастрового учета к категории земель — земли промышленности, энергетики, транспорта, связи, радиовещания, телевидения, информатики, земли для обеспечения космической деятельности, земли обороны, безопасности и земли иного специального назначения;

2) земельные участки, относящиеся к категории земель поселений, под промышленными объектами, объектами коммунального хозяйства, материально-технического, производственного снабжения, сбыта и заготовок, объектами транспорта (за исключением земельных участков под автозаправочными и газонаполнительными станциями, предприятиями автосервиса, гаражей и автостоянок), под объектами связи, радиовещания, телевидения, информатики, обороны, безопасности, объектами для обеспечения космической деятельности, объектами, предназначенные для решения иных специальных задач.

<10> В соответствии с Общероссийским классификатором видов экономической деятельности, утвержденным Постановлением Госстандарта РФ от 06.11.2001 № 454-ст, к обрабатывающему производству относятся: производство пищевых продуктов, включая напитки, и табака, текстильное и швейное производство, производство кожи, изделий из кожи и производство обуви, обработка древесины и производство изделий из дерева, целлюлозно-бумажное производство, издательская и полиграфическая деятельность, производство кокса, нефтепродуктов и ядерных материалов, химическое производство, производство резинových и пластмассовых изделий, производство прочих неметаллических минеральных продуктов, металлургическое производство, производство готовых металлических изделий, производство машин и оборудования, производство электрооборудования, электронного и оптического оборудования, производство транспортных средств и оборудования, прочие производства.

<11> В соответствии с Федеральным законом от 7 июля 2003 года № 126-ФЗ «О связи» к сооружениям связи относятся объекты инженерной инфраструктуры, в том числе здания, строения, созданные или приспособленные для размещения средств связи и кабелей электросвязи.

<12> В соответствии с Градостроительным кодексом Российской Федерации под реконструкцией понимается изменение параметров объектов капитального строительства, их частей (количество помещений, высоты, количества этажей, площади, показателей производственной мощности, объема) и качества инженерно-технического обеспечения в соответствии с разрешением на строительство.

<13> Под административно-управленческими зданиями и помещениями понимаются здания и помещения, предназначенные для размещения офисов организаций или структурных подразделений, осуществляющих представительские и управленческие функции, а также организаций, осуществляющих рекламную деятельность, деятельность туристического агентства, деятельность в области права, деятельность в области бухгалтерского учета и аудита, деятельность агентов по операциям с недвижимым имуществом, деятельность по финансовому посредничеству и страхованию.

К постановлению Правительства Свердловской области от 20.11.2009 г. №



(Продолжение. Начало на 5—6-й стр.).

К постановлению Правительства  
Свердловской области  
от 20.11.2009 г. № 1690-ПП**Базовые размеры арендной платы за использование земельных участков, которые находятся в государственной собственности Свердловской области, в пределах городов и рабочих поселков, расположенных на территории Березовского городского округа**

№ п/п	Виды использования земель <*>	Категория арендаторов <*>	Базовые размеры арендной платы в кратности к земельному налогу
1	2	3	4
1	Земельные участки под жилыми домами (кроме приоритетных видов использования)	—	—
2	Земельные участки под жилыми домами многоэтажной застройки	Категория № 1	6,2
3	Земельные участки под жилыми домами многоэтажной застройки	Категория № 2	4,8
4	Земельные участки под домами индивидуальной жилой застройки (одноквартирные)	Категория № 1	1,6
5	Земельные участки под домами индивидуальной жилой застройки (одноквартирные)	Категория № 2	1,2
6	Земельные участки под домами индивидуальной жилой застройки (многоквартирные)	Категория № 1	3,1
7	Земельные участки под домами индивидуальной жилой застройки (многоквартирные)	Категория № 2	2,4
8	Земельные участки под жилыми домами (приоритетные виды использования)	—	—
9	Земельные участки в составе кондоминиумов	Категория № 1	3,1
10	Земельные участки в составе кондоминиумов	Категория № 2	2,4
11	Земельные участки сельскохозяйственного назначения	—	—
12	Пашни	Категория № 1, 2	1,2
13	Сенокосы	Категория № 1	1,6
14	Сенокосы	Категория № 2	1,2
15	Пастбища	Категория № 1, 2	1,2
16	Земельные участки, предоставленные для ведения садоводства	Категория № 1	1,6
17	Земельные участки, предоставленные для ведения садоводства	Категория № 2	1,2
18	Земельные участки, предоставленные для ведения огородничества на открытом грунте	Категория № 1	1,6
19	Земельные участки, предоставленные для ведения огородничества на открытом грунте	Категория № 2	1,2
20	Прочие земельные участки сельскохозяйственного назначения	Категория № 1, 2	6,3
21	Земельные участки под автостанками <***>	—	—
22	Земельные участки под автостанками <***>	Категория № 1	2,0
23	Земельные участки под закрытыми автостанками	Категория № 2	1,5
24	Земельные участки под временными металлическими гаражами <***>	Категория № 1	10,0
25	Земельные участки под временными металлическими гаражами	Категория № 2	8,0
26	Земельные участки под платными открытыми автостанками с числом машино-мест до 100 включительно <***>	Категория № 1, 2	9,0
27	Земельные участки под платными открытыми автостанками с числом машино-мест свыше 100 <***>	Категория № 1, 2	10,0
28	Земельные участки под платными открытыми автостанками с сервисным обслуживанием автомобилей с числом машино-мест до 100 включительно и свыше 100 <***>	Категория № 1, 2	4,5
29	Земельные участки под модернизируемыми платными открытыми автостанками с числом машино-мест до 100 включительно и свыше 100 (на период модернизации) <***>	Категория № 1, 2	4,5
30	Земельные участки под бесплатными открытыми автостанками служебного и личного транспорта <***>	Категория № 1, 2	3,5
31	Земельные участки под объектами торговли (кроме приоритетных видов использования) <***>	—	—
32	Земельные участки под объектами торговли капитальными сооружениями торговли <***>	Категория № 1, 2	30,5
33	Земельные участки под встроеными и пристроенными капитальными сооружениями торговли <***>	Категория № 1, 2	40,5
34	Земельные участки под рынками оптовой торговли и рыночными комплексами торговли <***>	Категория № 1	15,8
35	Земельные участки под рынками оптовой торговли и рыночными комплексами торговли <***>	Категория № 2	11,9
36	Земельные участки под рынками оптовой и розничной торговли сельскохозяйственной продукцией и домашними животными <***>	Категория № 1	4,7
37	Земельные участки под рынками оптовой и розничной торговли сельскохозяйственной продукцией и домашними животными <***>	Категория № 2	3,5
38	Земельные участки под объектами мелкорозничной торговли <***>	Категория № 1	65,0
39	Земельные участки под объектами мелкорозничной торговли <***>	Категория № 2	48,8
40	Земельные участки под основными комплексами <***>	Категория № 1	39,0
41	Земельные участки под основными комплексами <***>	Категория № 2	29,3
42	Земельные участки под автостоянками <***>	Категория № 1	14,0
43	Земельные участки под автостоянками <***>	Категория № 2	10,5
44	Земельные участки под объектами торговли (приоритетные виды использования) <***>	—	—
45	Земельные участки под специализированными магазинами детских товаров <***>	Категория № 1, 2	5,5
46	Земельные участки под специализированными магазинами книготорговли и киосками печатной продукции <***>	Категория № 1, 2	8,3
47	Земельные участки под сооружениями торговли, обеспечивающими снабжение малонаселенных и отдаленных населенных пунктов, при наличии в населенном пункте единственного сооружения торговли <***>	Категория № 1, 2	1,0
48	Земельные участки под капитальными сооружениями торговли, вновь построенными или прошедшими реконструкцию (в течение 5 лет с момента ввода) <***>	Категория № 1, 2	6,1
49	Земельные участки под объектами общественного питания, бытового обслуживания и коммунального хозяйства, реклами (кроме приоритетных видов использования) <***>	—	—
50	Земельные участки под столовыми <***>	Категория № 1	10,1
51	Земельные участки под столовыми <***>	Категория № 2	7,6
52	Земельные участки под закусочными <***>	Категория № 1	7,1
53	Земельные участки под закусочными <***>	Категория № 2	5,3
54	Земельные участки под ресторанами, кафе <***>	Категория № 1, 2	21,0
55	Земельные участки под летними кафе <***>	Категория № 1	18,9
56	Земельные участки под летними кафе <***>	Категория № 2	14,2
57	Земельные участки под объектами бытового обслуживания <***>	Категория № 1, 2	2,8
58	Земельные участки под объектами гостиничного хозяйства <***>	Категория № 1, 2	2,8
59	Земельные участки под объектами коммунального хозяйства <***>	Категория № 1, 2	1,0
60	Земельные участки под досугово-развлекательными объектами <***>	Категория № 1, 2	10,5
61	Земельные участки под рекламными щитами <***>	Категория № 1, 2	21,0
62	Земельные участки под клатбидами <***>	Категория № 1, 2	0,1
63	Земельные участки под объектами общественного питания, бытового обслуживания и коммунального хозяйства, реклами (приоритетные виды использования) <***>	—	—
64	Земельные участки под капитальными сооружениями общественного питания, вновь построенными или прошедшими реконструкцию (в течение 5 лет с момента ввода) <***>	Категория № 1, 2	5,0
65	Земельные участки под сооружениями общественного питания и бытового обслуживания, обеспечивающими снабжение малонаселенных и отдаленных населенных пунктов <***>	Категория № 1, 2	1,0
66	Земельные участки под производственными и школьно-базовыми столовыми, комбинатами школьного и студенческого питания <***>	Категория № 1, 2	2,1
67	Земельные участки под банями, прачечными и химчистками <***>	Категория № 1, 2	2,1
68	Земельные участки под предприятиями по ремонту одежды и обуви <***>	Категория № 1, 2	2,1
69	Земельные участки под нефтепродуктовыми и газовыми станциями, предприятиями автосервиса <***>	—	—
70	Земельные участки под нефтепродуктовыми станциями <***>	Категория № 1, 2	17,0
71	Земельные участки под автозаправочными станциями <***>	Категория № 1, 2	2,0
72	Земельные участки под предприятиями автосервиса (кроме расположенных на территории платных открытых автостоянок с сервисным обслуживанием автомобилей с числом машино-мест до 100 включительно и свыше 100) <***>	Категория № 1, 2	13,0

73	Земельные участки под объектами образования, здравоохранения, социального обеспечения, физической культуры и спорта, культуры и искусства, религиозными объектами (кроме приоритетных видов использования)	—	—
74	Земельные участки под объектами образования	Категория № 1	1,6
75	Земельные участки под объектами образования	Категория № 2	1,2
76	Земельные участки под объектами здравоохранения	Категория № 1	1,6
77	Земельные участки под объектами здравоохранения	Категория № 2	1,2
78	Земельные участки под объектами социального обеспечения	Категория № 1	1,6
79	Земельные участки под объектами социального обеспечения	Категория № 2	1,2
80	Земельные участки под объектами физической культуры и спорта	Категория № 1	1,0
81	Земельные участки под объектами физической культуры и спорта	Категория № 2	1,0
82	Земельные участки под объектами культуры и искусства	Категория № 1	1,6
83	Земельные участки под объектами культуры и искусства	Категория № 2	1,2
84	Земельные участки под религиозными объектами	Категория № 1, 2	1,0
85	Земельные участки под объектами образования, здравоохранения, социального обеспечения, физической культуры и спорта, культуры и искусства, религиозными объектами (приоритетные виды использования)	—	—
86	Земельные участки под детскими садами	Категория № 1, 2	1,0
87	Земельные участки под объектами, занимающимися детско-юношескими организациями физкультуры и спорта, здравоохранения, социального обеспечения, культуры, искусства	Категория № 1, 2	1,0
88	Земельные участки под объектами промышленности и науки <***>	—	—
89	Земельные участки под научно-исследовательскими институтами, включая их опытно-производственную базу	Категория № 1, 2	0,1
90	Земельные участки под проектными институтами, включая их опытно-производственную базу	Категория № 1, 2	1,0
91	Земельные участки под сельскохозяйственными институтами, включая их опытно-производственную базу	Категория № 1, 2	0,01
92	Земельные участки под предприятиями машиностроения и металлообработки <***>	Категория № 1, 2	1,0
93	Земельные участки под предприятиями черной металлургии <***>	Категория № 1, 2	1,0
94	Земельные участки под предприятиями цветной металлургии <***>	Категория № 1, 2	1,0
95	Земельные участки под предприятиями химии и нефтехимии <***>	Категория № 1, 2	1,0
96	Земельные участки под предприятиями легкой промышленности <***>	Категория № 1, 2	1,0
97	Земельные участки под предприятиями пищевой промышленности <***>	Категория № 1, 2	1,0
98	Земельные участки под предприятиями строительного комплекса <***>	Категория № 1, 2	0,2
99	Земельные участки под предприятиями горнодобывающей отрасли	Категория № 1, 2	0,4
100	Земельные участки под предприятиями по добыче драгоценных металлов из россыпей	Категория № 1, 2	1,0
101	Земельные участки под предприятиями энергетики (в том числе предприятиями Министерства Российской Федерации по атомной энергии)	Категория № 1, 2	1,0
102	Земельные участки под предприятиями прочих отраслей промышленности <***>	Категория № 1, 2	1,0
103	Земельные участки под водонапорными пожарными водоемами, используемыми также для вневедомственных целей	Категория № 1, 2	0,1
104	Земельные участки под санитарно-охранными зонами промышленных организаций	Категория № 1, 2	0,1
105	Земельные участки под шламонакопителями и прудами-отстойниками промышленных организаций при наличии вторичной переработки хранимых отходов	Категория № 1, 2	1,0
106	Земельные участки под шламонакопителями и прудами-отстойниками промышленных организаций при наличии вторичной переработки хранимых отходов	Категория № 1, 2	0,4
107	Земельные участки, на которых размещены мобилизационные мощности (объекты мобилизационного резерва), определяемые в установленном порядке	Категория № 1, 2	0,1
108	Земельные участки под технопарками, создаваемыми на земельных участках, находящихся в государственной собственности, расположенных на территории Свердловской области	Категория № 1, 2	0,1
109	Земельные участки под объектами транспорта, складского хозяйства и связи	—	—
110	Земельные участки под объектами железнодорожного и воздушного транспорта	Категория № 1, 2	1,0
111	Земельные участки под объектами железнодорожного и воздушного транспорта	Категория № 1, 2	0,03
112	Земельные участки под предприятиями автомобильного транспорта	Категория № 1, 2	1,0
113	Земельные участки под крытыми складами и базами	Категория № 1, 2	5,3
114	Земельные участки под открытыми складами и площадками для хранения материальных ценностей	Категория № 1, 2	1,1
115	Земельные участки под полигонами твердых и жидких бытовых отходов	Категория № 1, 2	0,4
116	Земельные участки под полигонами твердых и жидких бытовых отходов при наличии их вторичной переработки и под предприятиями, занимающимися сбором и переработкой опасных отходов производства и потребления	Категория № 1, 2	0,1
117	Земельные участки под объектами связи	Категория № 1, 2	2,5
118	Земельные участки под объектами государственных, муниципальных, общественных и коммерческих организаций <***>	—	—
119	Земельные участки под зданиями, строениями, сооружениями, предназначенными для размещения органов государственной власти и местного самоуправления	Категория № 1, 2	1,0
120	Земельные участки под объектами организаций, не занимающихся производственной деятельностью <***>	Категория № 1, 2	23,6
121	Земельные участки под объектами организаций, занимающихся производственной деятельностью <***>	Категория № 1, 2	1,0
122	Земельные участки под объектами общественных организаций	Категория № 1, 2	1,0
123	Земельные участки под объектами благотворительных организаций	Категория № 1, 2	1,0
124	Земельные участки под объектами оздоровительного и рекреационного назначения	—	—
125	Земельные участки под санаториями, домами отдыха, туристическими базами, пляжами	Категория № 1, 2	1,0
126	Земельные участки под садово-парковыми объектами (дендропарками, ботаническими садами, парками культуры и отдыха)	Категория № 1, 2	1,1
127	Земельные участки под временными хозяйственными постройками и объектами подсобного хозяйства	—	—
128	Земельные участки под временными хозяйственными постройками	Категория № 1	1,0
129	Земельные участки под временными хозяйственными постройками	Категория № 2	6,0
130	Земельные участки под объектами подсобного хозяйства промышленных предприятий	Категория № 1, 2	1,0
131	Земельные участки общего пользования, занятые улицами, проездами, проходами, автомобильными дорогами, используемые третьими лицами	Категория № 1, 2	1,0

Примечания. <\*> Для земельных участков, на которых расположены строящиеся и реконструируемые объекты, базовые размеры арендной платы устанавливаются в размере 1,0 в кратности к земельному налогу для участков площадью до 1 гектара, в размере 0,2 в кратности к земельному налогу для участков площадью 1 гектар и более.

<\*\*\*> Категории арендаторов включают в себя:

Категория № 1 — коммерческие организации, некоммерческие организации, осуществляющие предпринимательскую деятельность (в части объектов, являющихся средством получения прибыли), и граждан, зарегистрированных в качестве индивидуальных предпринимателей;

Категория № 2 — некоммерческие организации, не осуществляющие предпринимательскую деятельность либо направляющие полученный доход в полном объеме на реализацию уставных целей и задач, и граждан, не зарегистрированных в качестве индивидуальных предпринимателей.

<\*\*\*> Земельные участки, расположенные в пределах границ городов и рабочих поселков.

Для земельных участков данного вида использования, расположенных за пределами границ городов и рабочих поселков, базовые размеры арендной платы устанавливаются в приложении «Базовые размеры арендной платы за использование земельных участков, которые находятся в государственной собственности Свердловской области, в пределах городов и рабочих поселков, расположенных за пределами границ городов и рабочих поселков, по отдельным видам использования, расположенных на территории Березовского городского округа».

К постановлению Правительства Свердловской области от 20.11.2009 г. № 1690-ПП

**Базовые размеры арендной платы за использование земельных участков, которые находятся в государственной собственности Свердловской области, в пределах городов и рабочих поселков, расположенных на территории Березовского городского округа**

№ п/п	Виды использования земель <*>	Категория арендаторов <*>	Базовые размеры арендной платы в кратности к земельному налогу
1	2	3	4
1	Земельные участки под автостанками	—	—
2	Земельные участки под закрытыми автостанками	Категория № 1	5,50
3	Земельные участки под временными металлическими гаражами	Категория № 1	21,90
4	Земельные участки под платными открытыми автостанками с числом машино-мест до 100 включительно	Категория № 1, 2	19,70

5	Земельные участки под платными открытыми автостанками с числом машино-мест свыше 100	Категория № 1, 2	21,90
6	Земельные участки под платными открытыми автостанками с сервисным обслуживанием автомобилей с числом машино-мест до 100 включительно и свыше 100	Категория № 1, 2	9,80
7	Земельные участки под модернизируемыми платными открытыми автостанками с числом машино-мест до 100 включительно и свыше 100 (на период модернизации)	Категория № 1, 2	9,80
8	Земельные участки под бесплатными открытыми автостанками служебного и личного транспорта	Категория № 1, 2	7,70
9	Земельные участки под объектами торговли (кроме приоритетных видов использования)	—	—
10	Земельные участки под объектами торговли капитальными сооружениями торговли	Категория № 1, 2	66,66
11	Земельные участки под встроеными и пристроенными капитальными сооружениями торговли	Категория № 1, 2	88,52
12	Земельные участки под рынками оптовой торговли и рыночными комплексами торговли	Категория № 1	34,54
13	Земельные участки под рынками оптовой торговли и рыночными комплексами торговли	Категория № 2	25,91
14	Земельные участки под рынками оптовой и розничной торговли сельскохозяйственной продукцией и домашними животными	Категория № 1	10,36
15	Земельные участки под рынками оптовой и розничной торговли сельскохозяйственной продукцией и домашними животными	Категория № 2	7,77
16	Земельные участки под объектами мелкорозничной торговли	Категория № 1	170,49
17	Земельные участки под объектами мелкорозничной торговли	Категория № 2	127,87
18	Земельные участки под основными комплексами	Категория № 1	102,00
19	Земельные участки под основными комплексами	Категория № 2	76,50
20	Земельные участки под автостоянками	Категория № 1	30,60
21	Земельные участки под автостоянками	Категория № 2	22,95
22	Земельные участки под объектами торговли (приоритетные виды использования)	—	—
23	Земельные участки под специализированными магазинами детских товаров	Категория № 1, 2	8,93
24	Земельные участки под специализированными магазинами книготорговли и киосками печатной продукции	Категория № 1, 2	12,90
25	Земельные участки под сооружениями торговли, обеспечивающими снабжение малонаселенных и отдаленных населенных пунктов, при наличии в населенном пункте единственного сооружения торговли	Категория № 1, 2	3,11
26	Земельные участки под капитальными сооружениями торговли, вновь построенными или прошедшими реконструкцию (в течение 5 лет с момента ввода) <***>	Категория № 1, 2	13,33
27	Земельные участки под объектами общественного питания, бытового обслуживания и коммунального хозяйства, реклами (кроме приоритетных видов использования)	—	—
28	Земельные участки под столовыми <***>	Категория № 1	22,08
29	Земельные участки под столовыми <***>	Категория № 2	16,56
30	Земельные участки под закусочными <***>	Категория № 1	15,46
31	Земельные участки под закусочными <***>	Категория № 2	11,60
32	Земельные участки под ресторанами, кафе <***>	Категория № 1, 2	45,90
33	Земельные участки под летними кафе <***>	Категория № 1	31,31
34	Земельные участки под летними кафе <***>	Категория № 2	24,98
35	Земельные участки под объектами бытового обслуживания	Категория № 1, 2	6,12
36	Земельные участки под объектами гостиничного хозяйства	Категория № 1, 2	6,12
37	Земельные участки под объектами коммунального хозяйства	Категория № 1, 2	1,70
38	Земельные участки под досугово-развлекательными объектами	Категория № 1, 2	22,95
39	Земельные участки под рекламными щитами <***>	Категория № 1, 2	45,90
40	Земельные участки под объектами общественного питания, бытового обслуживания и коммунального хозяйства, реклами (приоритетные виды использования)	—	—
41	Земельные участки под капитальными сооружениями общественного питания, вновь построенными или прошедшими реконструкцию (в течение 5 лет с момента ввода)	Категория № 1, 2	9,18
42	Земельные участки под сооружениями общественного питания и бытового обслуживания, обеспечивающими снабжение малонаселенных и отдаленных населенных пунктов	Категория № 1, 2	3,11
43	Земельные участки под производственными и школьно-базовыми столовыми, комбинатами школьного и студенческого питания <***>	Категория № 1, 2	4,59
44	Земельные участки под банями, прачечными и химчистками <***>	Категория № 1, 2	4,59
45	Земельные участки под предприятиями по ремонту одежды и обуви <***>	Категория № 1, 2	4,59
46	Земельные участки под нефтепродуктовыми и газовыми станциями, предприятиями автосервиса <***>	—	—
47	Земельные участки под нефтепродуктовыми станциями <***>	Категория № 1, 2	37,20
48	Земельные участки под автозаправочными станциями <***>	Категория № 1, 2	4,40
49	Земельные участки под предприятиями автосервиса (кроме расположенных на территории платных открытых автостоянок с сервисным обслуживанием автомобилей с числом машино-мест до 100 включительно и свыше 100) <***>	Категория № 1, 2	28,40
50	Земельные участки под предприятиями автосервиса <***>	—	—
51	Земельные участки под предприятиями машиностроения и металлообработки <***>	Категория № 1, 2	1,70
52	Земельные участки под предприятиями черной металлургии <***>	Категория № 1, 2	1,70
53	Земельные участки под предприятиями цветной металлургии <***>	Категория № 1, 2	1,70
54	Земельные участки под предприятиями химии и нефтехимии <***>	Категория № 1, 2	1,70
55	Земельные участки под предприятиями легкой промышленности <***>	Категория № 1, 2	1,70
56	Земельные участки под предприятиями пищевой промышленности <***>	Категория № 1, 2	1,70
57	Земельные участки под предприятиями строительного комплекса <***>	Категория № 1, 2	1,70
58	Земельные участки под предприятиями прочих отраслей промышленности <***>	Категория № 1, 2	1,70
59	Земельные участки под объектами коммерческих и общественных организаций <***>	—	—
60	Земельные участки под объектами организаций, не занимающихся производственной деятельностью <***>	Категория № 1, 2	51,59
61	Земельные участки под объектами организаций, занимающихся производственной деятельностью <***>	Категория № 1, 2	2,19

Примечания. <\*> Для земельных участков, на которых расположены строящиеся и реконструируемые объекты, базовые размеры арендной платы устанавливаются в размере 1,0 в кратности к земельному налогу для участков площадью до 1 гектара, в размере 0,2 в кратности к земельному налогу для участков площадью 1 гектар и более.

<\*\*\*> Категории арендаторов включают в себя:

Категория № 1 — коммерческие организации, некоммерческие организации, осуществляющие предпринимательскую деятельность (в части объектов, являющихся средством получения прибыли), и







## ОБЪЯВЛЕНИЕ

Открытое акционерное общество  
«Уралмонтажавтоматика»

юридический адрес: 620049, г. Екатеринбург, переулок Автоматики, 6, сообщает о проведении внеочередного общего собрания акционеров в форме совместного присутствия, которое состоится 12 декабря 2009 года, в 11.00 (по местному времени) в месте нахождения Общества, по адресу: 620049, г. Екатеринбург, пер. Автоматики, 6.

Время начала регистрации 10.30, время окончания регистрации 11.00. Регистрация проводится по месту проведения собрания.

Список акционеров, имеющих право на участие в общем собрании акционеров, составлен по состоянию на 17 ноября 2009 года.

## ПОВЕСТКА ДНЯ:

1. О предложении общему собранию акционеров общества одобрить сделку, в совершении которой имеется заинтересованность, – договора залога недвижимого имущества ОАО «Уралмонтажавтоматика» Акционерному коммерческому Сберегательному банку Российской Федерации (открытое акционерное общество).

С информационными материалами, необходимыми для принятия решений по вопросам, выносимым на повестку дня внеочередного общего собрания акционеров Общества, можно ознакомиться с 23 ноября 2009 года по 12 декабря 2009 года включительно по месту нахождения общества: г. Екатеринбург, пер. Автоматики, 6.

Уважаемые акционеры  
открытого акционерного общества  
«Красногорское»!

В соответствии с решением совета директоров от 27 ноября 2009 г. проводится внеочередное общее собрание акционеров в очной форме 25 декабря 2009 г.

Начало собрания в 15.00, регистрация участников собрания в 14.00.

Место проведения собрания: г. Каменск-Уральский, ул. Октябрьская, 21.

Список акционеров, имеющих право на участие во внеочередном общем собрании акционеров, составлен на 30 ноября 2009 г.

## Повестка собрания:

– Внесение изменений и дополнений в устав общества в связи с изменениями в действующем законодательстве.

С материалами, предоставляемыми участникам собрания при подготовке к проведению общего внеочередного собрания, можно ознакомиться по адресу: г. Каменск-Уральский, ул. Октябрьская, 21, тел.: (3439) 34-68-79.

При себе необходимо иметь паспорт, а для представителей акционеров – доверенность на передачу другими акционерами права на участие в собрании.

Совет директоров ОАО «Красногорское».

СОГУ «Фонд имущества  
Свердловской области»  
СООБЩАЕТ О ПРОВЕДЕНИИ

1. Открытого аукциона на право заключения договора аренды государственного имущества, закрепленного на праве оперативного управления за ГОУ НПО СО «Курьинской профессиональной училище» с открытой формой подачи предложений о начальном размере ежемесячной арендной платы.

## 1.1. Лот № 1

1.1.1. **Объект аренды:** нежилые помещения общей площадью 47,3 кв. м, назначение – складские помещения, расположенные на первом этаже хозяйственного корпуса здания сервисного центра, находящегося по адресу: Свердловская область, Сухоложский район, с. Курьи, ул. Красноармейская, дом 35.

Срок договора аренды – 11 месяцев с даты заключения договора.

1.1.2. Начальный размер ежемесячной арендной платы – 1 920 руб., включая НДС.

1.3. Величина повышения (шаг аукциона) начального размера ежемесячной арендной платы – 96 руб. Задаток за участие в аукционе – 384 руб.

## 1.2. Лот № 2

1.2.1. **Объект аренды:** нежилые помещения общей площадью 499,0 кв. м, назначение – складские помещения, расположенные на первом этаже производственного здания, находящегося по адресу: Свердловская область, Сухоложский район, с. Курьи, ул. Красноармейская, дом 35.

Срок договора аренды – 11 месяцев с даты заключения договора.

1.2.2. Начальный размер ежемесячной арендной платы – 2 145 руб., включая НДС.

1.2.3. Величина повышения (шаг аукциона)

начального размера ежемесячной арендной платы – 1070 руб. Задаток за участие в аукционе – 4 291 рубль 40 копеек.

## 1.3. Лот № 3

1.3.1. **Объект аренды:** нежилые помещения общей площадью 1017,1 кв. м, назначение – складские помещения, расположенные на первом этаже хозяйственного корпуса здания сервисного центра, находящегося по адресу: Свердловская область, Сухоложский район, с. Курьи, ул. Красноармейская, дом 35.

Срок договора аренды – 11 месяцев с даты заключения договора.

1.3.2. Начальный размер ежемесячной арендной платы – 36 615 руб. 60 коп, включая НДС.

1.3.3. Величина повышения (шаг аукциона) начального размера ежемесячной арендной платы – 1800 руб. Задаток за участие в аукционе – 7 323 рубля 12 коп.

2. Заявки на участие в аукционах принимаются с 5.12.09 г. по 29.12.09 г. в рабочие дни с 10.00 до 12.00 и с 14.00 до 16.00 по адресу: 620219, г. Екатеринбург, ул. Маммина-Сибиряка, дом 111, к. 234.

3. Дата, время и место проведения аукционов:

Лот № 1 – 11.01.2010 г. в 10.30 по месту приема заявок.

Лот № 2 – 11.01.2010 г. в 10.45 по месту приема заявок.

Лот № 3 – 11.01.2010 г. в 11.00 по месту приема заявок.

Полный текст информационного сообщения о порядке проведения аукциона, включающий перечень необходимых для участия документов, платёжные реквизиты для перечисления задатка и др., размещён на сайте: <http://fiso96.ru>

Телефон для справок: 350-85-94.

## СООБЩЕНИЕ

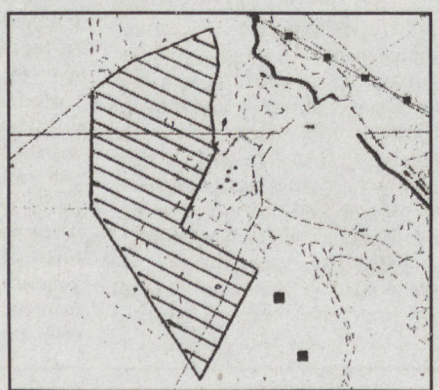
## о намерении выдела земельного участка в счёт доли в праве общей долевой собственности на земельный участок из земель сельскохозяйственного назначения

В соответствии с требованиями ст. 13, ФЗ № 101-ФЗ «Об обороте земель сельскохозяйственного назначения» мы, **БАВЖИС Ирина Викторовна, ТЮРИН Виктор Леонтьевич, ЛАРИОНОВ Николай Иванович, ЛАРИОНОВА Александра Кузьмовна, ЯКУТОВ Николай Денисович, ТИМОФЕЕВА Ангелина Михайловна, БЕЛОГУБЦЕВА Галина Васильевна, БОБКОВА Таисья Петровна**, являющиеся собственниками условных земельных паев (долей) сельскохозяйственных угодий 73,4 баллогодка каждый, на основании свидетельств о праве собственности на земельный участок СВО-18-10 № 0567394 от 31.10.1996 г., СВО-18-10 № 0455987 от 08.10.1996 г., 66-19-10 № 0553018 от 21.05.1999 г., СВО-18-10 № 0473469 от 25.07.1996 г., СВО-18-10 № 0628275 от 09.09.1996 г., СВО-18-10 № 0359060 от 25.04.1996 г., СВО-18-10 № 0567333 от 31.10.1996 г., СВО-18-10 № 0473446 от 25.07.2009 г. сообщаем участникам долевой собственности ТОО «Никола-Павловское» Горноуральского городского округа Свердловской области о намерении выделить в натуре земельный участок в счёт долей в праве общей долевой собственности, расположенный в 3,0 км юго-западнее с. Шилова, площадью 33,36 га. Цель выдела: для ведения личного подсобного хозяйства.

Выплата компенсаций участникам долевой собственности не предусматривается ввиду равной стоимости земли.

Местоположение земельного участка заштриховано на прилагаемой графической схеме.

Возражения от участников долевой собственности ТОО «Никола-Павловское» принимаются в течение 30 дней со дня опубликования настоящего сообщения по адресу: 622051, г. Нижний Тагил, ул. Глеба Успенского, 51.



## ИЗВЕЩЕНИЕ

о проведении лесного аукциона  
5 февраля 2010 года в министерстве природных ресурсов Свердловской области по адресу:  
г. Екатеринбург, ул. Малышева, 101, к. 108 состоится аукцион по продаже права на заключение договора аренды лесных участков:

**АЕ № 1. В 10.00. лесной участок Красноуфимского лесничества**, расположенный в границах Ключевского участкового лесничества, урочище СПК «Уфимский», кварталы 16-19, 27-32, 35-42, площадью 1847 га, с ежегодным размером пользования 4,6 тыс. куб. м, в том числе по хвойному хоз-ву 0,7 тыс. куб. м. Вид использования – для заготовки древесины. Начальный размер арендной платы устанавливается в сумме 275000 рублей. Для участия в аукционе необходимо внести задаток в сумме 275000 рублей.

**АЕ № 2. В 10.10 лесной участок Туринского лесничества**, расположенный в границах Шарыгинского участкового лесничества Шарыгинский участок, кварталы 180, 181, 183, 184, площадью 1809 га, Туринского участкового лесничества, урочище совхоз «Комсомольский», кварталы 2-5, 9, 10, 12-18, 21, 24, 27, 29, площадью 4620 га, общей площадью 6429 га, с ежегодным размером пользования 20,0 тыс. куб. м, в том числе по хвойному хоз-ву 5,5 тыс. куб. м. Вид использования – для заготовки древесины. Начальный размер арендной платы устанавливается в сумме 1000000 рублей. Для участия в аукционе необходимо внести задаток в сумме 1000000 рублей.

**АЕ № 3. В 10.20 лесной участок Гаринского лесничества**, расположенный в границах Андрюшинского участкового лесничества, урочище совхоз «Гаринский», кварталы 30-36, 38-42, 55-60, 89, 90, 93-95, общей площадью 5594 га, с ежегодным размером пользования 7,4 тыс. куб. м, в том числе по хвойному хоз-ву 3,2 тыс. куб. м. Вид использования – для заготовки древесины. Начальный размер арендной платы устанавливается в сумме 437500 рублей. Для участия в аукционе необходимо внести задаток в сумме 437500 рублей.

**АЕ № 4. В 10.30 лесной участок Ивдельского лесничества**, расположенный в границах Тошемского участкового лесничества Тошемский участок, кварталы 61-67, 94-99, 128, 129, общей площадью 13146 га, с ежегодным размером пользования 9,3 тыс. куб. м, в том числе по хвойному хоз-ву 8,5 тыс. куб. м. Вид использования – для заготовки древесины. Начальный размер арендной платы устанавливается в сумме 410000 рублей. Для участия в аукционе необходимо внести задаток в сумме 410000 рублей.

**АЕ № 5. В 10.40 лесной участок Сысертского лесничества**, расположенный в границах Верх-Сысертского участкового лесничества Никольский участок, квартал 2, выдел 10, площадью 0,1 га, кадастровый номер 66:25:0000000:154/122. Вид использования – для осуществления рекреационной деятельности. Начальный размер арендной платы устанавливается в сумме 86 рублей. Для участия в аукционе необходимо внести задаток в сумме 86 рублей.

**АЕ № 6. В 10.50 лесной участок Сысертского лесничества**, расположенный в границах Верх-Сысертского участка, квартал 15, выдел 2, 10, 20, площадью 5,1 га (участок № 1), Верх-Сысертского участкового лесничества Верх-Сысертский участок, квартал 15, выдел 8, площадью 0,08 га (участок № 2), общей площадью 5,18 га, кадастровые номера 66:25:0000000:154/120, 66:25:0000000:154/121. Вид использования – для осуществления рекреационной деятельности.

Начальный размер арендной платы устанавливается в сумме 31865 рублей. Для участия в аукционе необходимо внести задаток в сумме 31865 рублей.

**АЕ № 7. В 11.00 лесной участок Нижне-Тагильского лесничества**, расположенный в границах Серебрянского участкового лесничества Серебрянский участок, кварталы 53, 170, 178, 187, 207, 210, площадью 1307 га, Серебрянского участкового лесничества Чусовской участок, кварталы 18, 19, 23, 33, 36, 43, 46-50, 53, 69, 74, 108, 138, 144, площадью 3779 га, общей площадью 5086 га, с ежегодным размером пользования 12,2 тыс. куб. м, в том числе по хвойному хоз-ву 7,7 тыс. куб. м. Вид использования – для заготовки древесины. Начальный размер арендной платы устанавливается в сумме 410000 рублей. Для участия в аукционе необходимо внести задаток в сумме 410000 рублей.

**АЕ № 8. В 11.10 лесной участок Синячинского лесничества**, расположенный в границах Гараннинского участкового лесничества Гараннинский участок кварталы 49-51, 70-73, 77-79, 173-177, общей площадью 4640 га, с ежегодным размером пользования 4,35 тыс. куб. м, в т. ч. по хвойному х-ву 0,95 тыс. куб. м. Вид использования – для заготовки древесины. Начальный размер арендной платы устанавливается в сумме 275000 рублей. Для участия в аукционе необходимо внести задаток в сумме 275000 рублей.

**АЕ № 9. В 11.20 лесной участок Кушвинского лесничества**, расположенный в границах Красноуральского участкового лесничества Красноуральский участок, кварталы 179 (за исключением выделов 17, 22, 29, 35), 189, 190 (за исключением выдела 35), 191 (за исключением выделов 6, 22, 30), 192 (за исключением выделов 16, 17), 193 (за исключением выдела 9), 194 (за исключением выделов 11, 30, 32, 60), 219, 220 (за исключением выдела 15), площадью 1410,1 га, Салдинского участкового лесничества Салдинский участок, кварталы 76 (за исключением выдела 32), 99 (за исключением выдела 16), 201, 202, площадью 932 га, общей площадью 2342,1 га, с ежегодным размером пользования 0,9 тыс. куб. м. Вид использования – для заготовки древесины. Начальный размер арендной платы устанавливается в сумме 50000 рублей. Для участия в аукционе необходимо внести задаток в сумме 50000 рублей.

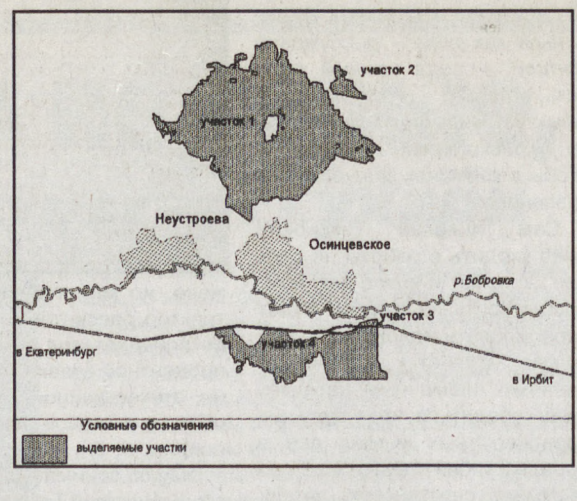
## Форма аукциона – устные торги.

Данный земельный участок может быть передан третьим лицам для использования лесов, виды которых предусмотрены лесным законодательством, за исключением установленного вида использования. Перед оформлением и подачей заявки на участие в аукционе необходимо заключить соглашение о задатке.

Заявки должны быть поданы с 8 января 2010 года по 22 января 2010 года до 15.00.

МПР Свердловской области имеет право отказаться от проведения аукциона не позднее чем за 15 дней до окончания срока подачи заявок и опубликовать сообщение об отказе в СМИ в течение трёх дней, а также разместить данную информацию на сайте МПР Свердловской области ([www.mprso.ru](http://www.mprso.ru)) в течение двух дней. Для заключения договора аренды лесного участка победителю предоставляется 10 рабочих дней с момента подписания протокола о результатах аукциона.

Сведения об аукционе изложены в аукционной документации. Аукционную документацию можно получить в секретариате аукционной комиссии по адресу: г. Екатеринбург, ул. Малышева, 101 – 105 или на сайте МПР Свердловской области. Телефон для справок: 8 (343) 374-22-24 – МПР Свердловской области.



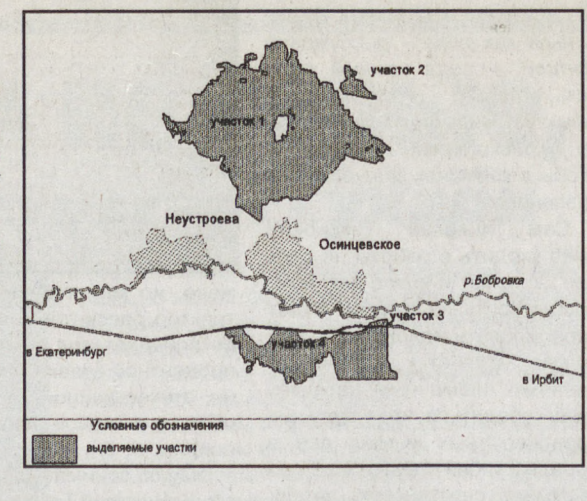
## СООБЩЕНИЕ

## о намерении выдела земельного участка в счёт долей в праве общей долевой собственности на земельный участок из земель сельскохозяйственного назначения

ООО «Агрофирма «Заря», Ирбитский район, сообщает о своём намерении выделить близ с. Осинцевское четыре земельных участка общей площадью 1375,32 га в счёт принадлежащих ему земельных долей на земельный участок с кадастровым номером 66:11:0000000:46, расположенный по адресу: Свердловская область, Ирбитский район, в западной части кадастрового района «Ирбитский районный», земли граждан колхоза им. Мичурина.

Местоположение выделяемых участков указано на прилагаемой схеме.

Возражения принимаются в течение месяца с момента опубликования настоящего сообщения по адресу: 623815, Свердловская область, Ирбитский район, деревня Ретнева, ул. Дорожная, 29, ООО «Агрофирма «Заря», телефон (34355) 5-31-49.



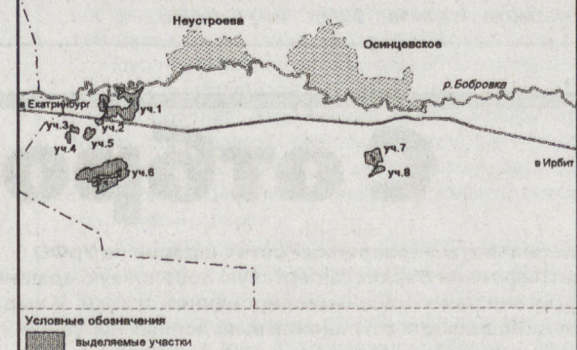
## СООБЩЕНИЕ

## о намерении выдела земельного участка в счёт долей в праве общей долевой собственности на земельный участок из земель сельскохозяйственного назначения

ООО «Агрофирма «Заря», Ирбитский район, сообщает о своём намерении выделить восемь земельных участков общей площадью 111,3231 га, из них участки 1-6 на юго-западе от д. Неустрова, участки 7-8 на юге от с. Осинцевское, в счёт принадлежащих ему земельных долей на земельный участок с кадастровым номером 66:11:0000000:46, расположенный по адресу: Свердловская область, Ирбитский район, в западной части кадастрового района «Ирбитский районный», земли граждан колхоза им. Мичурина.

Местоположение выделяемых участков указано на прилагаемой схеме.

Возражения принимаются в течение месяца с момента опубликования настоящего сообщения по адресу: 623815, Свердловская область, Ирбитский район, деревня Ретнева, ул. Дорожная, 29, ООО «Агрофирма «Заря», телефон (34355) 5-31-49.



## Уведомление о преобразовании

Государственное бюджетное учреждение культуры Свердловской области «Свердловский государственный Академический орден Трудового Красного Знамени театр музыкальной комедии» сообщает о своём преобразовании 1 января 2010 года путём изменения существующего государственного бюджетного учреждения в автономное учреждение в соответствии с постановлением правительства Свердловской области № 1678-ПП от 20.11.2009 г.

Страхование полисы ВВВ 0505102071, ВВВ 0501971264, ВВВ 0505102525, ВВВ 0489893037, ВВВ 0489893039; 04-302787, 04-344972, 04-344973, А № 23-040584, А № 23-040585; квитанции №№ 2131590, 2131591, 1821965, 2132207-2132213, 1632898-1632900, 1636717-1636720; сервисные карты №№ 017019628, 017019151-017019153, 017019641-017019642, 017015152, 017014154-017014158, 017014944-017014946 страховых компании ОАО «ГСК «Югория» считать утерянными и недействительными.

ОАО «Высокогорский горно-обогатительный комбинат» извещает, что 14 декабря 2009 г. в 16.00 в здании Управления комбината по адресу : г.Нижний Тагил, ул. Фрунзе, 17, каб. 210 состоятся торги в форме открытого аукциона по реализации имущества комплекса пансионата «Аист» и доли в уставном капитале ООО «Аист».

На торги выставляется следующее имущество:

Наименование лота	Первоначальная стоимость, руб.
Доля участия в уставном капитале Общества с ограниченной ответственностью «Аист» номинальной стоимостью 10 000 руб., что составляет 100 % от уставного капитала ООО «Аист».	44 064 250 рублей (без НДС)
Имущественный комплекс пансионата «Аист», состоящий из недвижимого и движимого имущества:	
• объекты недвижимости:- здание пансионата «Аист» с пристроен ресторан-столовой, литеры А, А1- здание восстановительного центра, литер Б3- здание биопильного, литер И, и- пристроенное здание клуба, литер А2- здание волозоборных скважин, литер Х- сооружение-кабельная эстакада, литер Х- площадь к филиалу «Аист», литер VIII- отстойник канализационный, литер Р- здание водонапорной башни, литер Н- здание трансформаторной подстанции, литер Л- здание насосной станции, литер М- здание котельной, литеры К, К1	
Местоположение объектов: г.Нижний Тагил, восточный склон горы Долгая	
• движимое имущество (592 позиции)	
Перечень движимого имущества в электронном виде размещён на сайте ОАО «ВГОК» <a href="http://www.vgok.ru">www.vgok.ru</a> .	

Торги проводятся в виде устного соревнования лиц, участвующих в торгах.

Выигравшим торги является лицо, предложившее наибольшую цену за выставленный на торги лот. Шаг торгов – 2 500 000 (два миллиона пятьсот тысяч) руб.

Договор купли-продажи лота должен быть подписан не позднее двадцати рабочих дней после завершения торгов и оформления протокола о результатах торгов.

Для участия в торгах претендент должен оформить заявку с приложением всех необходимых документов, а также внести задаток в размере 5 000 000 (Пять миллионов) рублей по следующим платёжным реквизитам:

Получатель: ОАО «Высокогорский горно-обогатительный комбинат»

ИНН 6623000708

р/с 40702810800010938609

в ЗАО Юникредит банк г.Москва

БИК 044525545

к/с 30101810300000000545

Назначение платежа: «Задаток на участие в торгах, НДС не облагается».

Окончательный срок для подачи заявок и внесения задатка: 10.12. 2009 г.

К заявке претендент должен приложить следующие документы:

- копии учредительных документов, заверенные государственными органами, осуществляющими ведение Единого государственного реестра юридических лиц, или нотариально заверенные копии указанных документов (для юридических лиц),

- копия документа, подтверждающая факт внесения записи о юридическом лице в Единый государственный реестр юридических лиц, заверенная органом, выдавшим указанный документ, или нотариально заверенная копия указанного документа (выписка должна быть датирована не ранее 01.10.2009),

- копия свидетельства о государственной регистрации в качестве индивидуального предпринимателя, заверенная органом, выдавшим указанный документ, или нотариально заверенная копия указанного документа (для индивидуальных предпринимателей),

- нотариально заверенная копия свидетельства о постановке юридического лица или индивидуального предпринимателя на учёт в налоговом органе,

- платёжный документ с отметкой кредитного учреждения об исполнении, подтверждающий перечисление задатка на указанный в извещении о проведении торгов счёт,

- доверенность, выданная лицу, уполномоченному действовать от имени заявителя при участии в торгах, с указанием действий, на совершении которых оно уполномочено,

- нотариально заверенная копия документа о назначении единоличного исполнительного органа юридического лица,

- решение учредителей учредительного лица (участников, акционеров) об участии в торгах, либо заверенная выписка из баланса за последний отчётный период, подтверждающая, что данная сделка, совершённая в случае победы заявителя в аукционе, не является крупной,

- нотариально заверенная копия документа, удостоверяющего личность заявителя (для физических лиц),

- заверенное должным образом согласие супруга (супруги) заявителя-физического лица на совершение сделки на торгах или подтверждение о том, что на момент проведения аукциона заявитель не состоит в браке,

- документ, подтверждающий полномочия лица, подписавшего заявку на участие в торгах,

- подписанная заявителем опись предоставляемых документов.

Телефоны для получения информации о предмете торгов: (3435) 969-422, 969-423.

Регистрация участников торгов будет проводиться в день проведения торгов с 14.00. до 15.30.

Участники торгов должны иметь при себе паспорт, доверенность, подтверждающую право на предоставление интересов участника торгов.

СООГУ «Фонд имущества Свердловской области» СООБЩАЕТ О ПРОВЕДЕНИИ ОТКРЫТОГО АУКЦИОНА

на право заключения договора аренды государственного казённого имущества с открытой формой подачи предложений о начальном размере ежемесячной арендной платы

1. **Объект аренды:** нежилые помещения площадью 294,1 кв. м, расположенные на шестом этаже здания по адресу: г.Екатеринбург, ул. Малышева, дом 28, назначение – административное. Срок договора аренды – пять лет.

2. **Начальный размер ежемесячной арендной платы** – 77 695 руб., включая НДС. Величина повышения (шаг аукциона) начального размера ежемесячной арендной платы – 3 880 руб. Задаток за участие в аукционе – 15 539 руб. 00 коп.

3. **Заявки на участие в аукционе принимаются с 5.12.2009 г. по 29.12.2009 г. в рабочие дни с 10.00 до 12.00 и с 14.00 до 16.00 по адресу:** 620219, г.Екатеринбург, ул. Маммина-Сибиряка, дом 111, к. 234.

4. **Дата, время и место проведения аукциона** – 11.01.2010 г. в 10.00 по адресу приема заявок.

Полный текст информационного сообщения о порядке проведения аукциона, включающий перечень необходимых для участия документов, платёжные реквизиты для перечисления задатка и др. размещён на сайте: <http://fiso96.ru>

Телефон для справок: 350-85-94.

Отдел рекламы  
«Областной  
газеты»

Тел. (343) 2627-000.

Тел./факс (343) 2625-487.

E-mail: [reklama@oblgazeta.ru](mailto:reklama@oblgazeta.ru)

ООО «Термосварсервис» объявляет о проведении конкурса на право заключения договора на оказание услуг по управлению имуществом комплексом производственного предприятия, производящего сварочное оборудование и комплектующие для него, путём предоставления квалифицированного персонала.

Получить конкурсную документацию все заинтересованные лица могут по факсу 376-46-80 или по e-mail: [mysinuts@gmail.com](mailto:mysinuts@gmail.com).

ООО «Термосвар-Запад» объявляет о проведении конкурса на право заключения договора на оказание услуг по управ



## ■ ГРАЖДАНСКОЕ ОБЩЕСТВО

## Открытые двери «Уральского дома»

12 лет назад в городе Заречном Свердловской области был зарегистрирован «Уральский дом» – один из участников международного общественного движения «Форум переселенческих организаций».

РЕЙС МИРА:  
ОТ УРАЛА ДО ЧЕЧНИ

В 2001 году от здания Екатеринбургского общества «Мемориал» отошёл огромный трейлер, набитый мешками и коробками. Ему предстояло преодолеть тысячи километров – до Чеченской Республики, с остановками в одиннадцати городах России, где лидеры Форума переселенческих организаций готовили антивоенные митинги и раздавали подарки детям, пострадавшим от войны. А задумала эту акцию небольшая общественная организация «Уральский дом» из города Заречного. На пути встречалось всякое: и попытки взимания дани на блок-постах, и даже наставление в грудь благотворителей автоавтомата.

– Это, конечно, неприятно, но дети очень ждали подарков, а значит, всё было не зря, – уверен один из руководителей «Уральского дома» Рафаэль Серажидинов. Это он и его коллега Леонид Гришин сопровождали тогда гуманитарный груз до конечного места назначения на своей «семёрке».

В конце 90-х международное общественное движение Форум переселенческих организаций объединяло десятки тысяч переселенцев в России. Теперь большая часть этих людей интегрирована с местным населением. И хотя сейчас в этом движении из полтора сотен осталось

лишь полсотни организаций, уральцы по-прежнему дорожат своим переселенческим братством. Гордятся тем, что им выпала честь быть его форпостом на границе Европы с Азией.

ЧТОБ НЕ ПРОПАСТЬ  
ПООДИНОЧКЕ...

В 90-е годы Гришин и Серажидинов жили в Казахстане. Леонид, уроженец Заречного, после окончания техникума на Урале уехал работать электриком в город Шевченко, то есть на запад республики, а шахтёр Рафаэль жил на юге, в Джамбульской области. Обострившиеся на момент распада Союза межнациональные отношения, а, более того, сложная экономическая ситуация вынудили мужчин перевезти семьи в Россию. В Заречном они работали на опытно-заочном «Институт энерготехники», где и познакомились. Статус переселенца, который получили оба, давал определённые права и надежды на будущее в Российской Федерации. Но не всем приехавшим в те годы на Средний Урал так повезло – тяжело было с жильём, пропиской, трудоустройством.

Как-то в Заречный приехала из Екатеринбурга такая же, как и они, беженка Наталья Тагильцева, уже успевшая создать Уральскую ассоциацию беженцев – УАБ. Она рассказала, что в Свердловской области состоится форум, на который съедутся лидеры переселенческих организаций из

разных территорий России, а также представители миграционной службы страны и даже Управления верховного комиссара ООН. Девиз конференции – строчка стихотворения Булата Окуджавы: «Чтоб не пропасть поодиночке...». Гостью пригласила Гришина и Серажидинова на это мероприятие. Они решились, но поехали в областной центр с сомнением. Наталья говорила, что Уральская ассоциация беженцев создаёт правозащитную сеть. Во всех городах области, где много переселенцев, должны возникнуть организации, их лидеры будут приглашать на семинары – обучать юридической грамоте, взаимодействию с властью и журналистами. Это казалось интересным, однако смогли ли они, два технаря, стать такими лидерами?

Атмосфера единства, царившая на форуме, воодушевила. Но ведь надо было ещё найти в своём городе активных переселенцев, готовых безвозмездно работать для общего блага. Провели учредительное собрание. Откликнулись на их инициативу, на удивление, многие.

Первым нашим проектом стало адаптивное обучение детей беженцев и вынужденных переселенцев, – вспоминает Леонид. – Ребята, особенно другие национальности, да и наши русские в общем-то тоже, ещё менее уверенно, чем взрослые, чувствовали себя в новой обстановке. Причиной этого стали другая школьная программа, учебники. В рамках проекта получили необходимое дополнительное образование 57 учащихся школы разного возраста.

В этом же году 19 подростков с помощью «Уральского дома» приняли участие в археологической экспедиции в Крыму, о чём только мог мечтать любой ребёнок, в жизни не видевший моря. А в следующем – 2001-м – совместно с Калининградским региональным общественным фондом «Дом» уральцы осуществили проект «Организация оздоровительно-трудовых экспедиций с участием детей вынужденных переселенцев в городе Калининграде». Группа детей хорошо отдохнула и успешно поработала на восстановлении исторического памятника архитектуры – крепости Пиллау. В 2004 году – новый проект: молодёжный парламент при городской Думе, нацеленный на развитие гражданской активности юных зареченцев. Идею тогда сразу же одобрил Благотворительный фонд поддержки инициатив гражданского общества «Точка Опоры».

БЕЗ ОГЛЯДКИ  
НА ЗАГРНИЦУ

– Многие организации, входившие ранее в Форум переселенческих организаций, держались на зарубежных грантах, но, к сожалению, после того, как этот источник иссяк, не научились сами зарабатывать деньги, и энтузиазм их лидеров угас, – таково мнение зареченцев о сокращении числа участников движения.

«Уральский дом» купил тот знаменитый трейлер тоже на деньги зарубежных благотворителей. Но зато впоследствии на нём доставлялись всем переселенцам Заречного дешёвые овощи и фрукты из южных краёв. И при этом зарабатывались деньги на

оплату аренды помещения и финансирование других нужд организации.

– Вот смотрите, – показывает мне с хитрой улыбкой один из собеседников старую фотографию, на которой двое рабочих укладывают кирпичи. – Это строительство нашего «мигрантского» овощехранилища.

Один из строителей – Леонид, второй – Рафаэль. Это овощехранилище существует и по сей день, никакой платы за пользование индивидуальными ячейками организация не взимает – бери ключ и пользуйся, только не забудь положить на место – для других. Одновременно, развивая предпринимательскую деятельность, стали заниматься изготовлением мебели, ремонтом подъездов. Арендаторы администрации города здание, преобразили его, повесив на дверях табличку «Центр комплексной поддержки мигрантов». Под одной крышей здесь теперь находятся офис, мебельный цех, небольшая гостиница со стальными кроватями, кухни и санузел для мигрантов, не имеющих крова, в том числе и приехавших на постоянное место жительства в Заречный.

В Центр люди приходят не только за помощью, но и с радостью – чтобы вместе, например, отпраздновать день рождения или свадьбу. Недавно киргизская диаспора отмечала здесь День независимости Киргизской Республики. Стояли флаги России и Кыргызстана как символы дружбы между теми, кто собрался вместе за праздничным столом. Пели песни, которые все любят и помнят с советских времён, угощались пловом, приготовленным по традиционным рецептам.

БАБУШКА, ВНУЧКА  
И КОШКА

Пенсионерка Валентина Михайловна Тарасова во времена Советского Союза работала на фабрике верхнего трикотажа в Нижнем Тагиле. Уехала в Таджикистан с благими намерениями – делиться передовым опытом. И осталась там. Но жизнь с тех пор круто изменилась – в гражданской войне в Таджикистане в 90-е годы трагически погибли родители её маленькой внучки Маши.

Когда Марии исполнилось 20 лет, она получила специальность, Валентина Михайловна обратилась к тогдашнему губернатору Эдуарду Росселю с просьбой помочь вернуться в родную Свердловскую область. Губернатор поручил их судьбу министру экономики и труда, который курировал эти вопросы. Из министерства пришло официальное письмо-поручение в «Уральский дом». Случилось это летом прошлого года, а уже к зиме Марию устроили работать учителем в одну из школ Берёзовского – с предоставлением комнаты в общежитии.

– Так и вижу бабушку и внучку, стоящих в аэропорту Кольцово с сумками в руках и кошкой за пазухой у одной, – рассказывает Татьяна Гарбар из «Уральского дома». – Вот и всё их богатство. Опекали мы их долго – пока зарегистрировались по месту жительства, пока пенсию бабушка оформляла.

Татьяна Гарбар работает в организации с 2005 года. В 2007-м участвовала в реализации программы Российского фонда «Новая Евразия» – «Развитие межнациональных отношений и урегулирование проблем миграции в регионах России и странах СНГ». По этому проекту создавалась «миграционный мост»: Свердловская область – Киргизская Республика. Много организаций из России и стран СНГ участвовали в нём, но по эффективности никто не приблизился к «Уральскому дому». На основе

своего опыта он разработал так называемую «портфельную технологию» трудоустройства мигрантов и переселенцев соотечественниками. С этим ноу-хау уральцев приглашали потом в Башкирию (там особенно заинтересованными слушателями оказались чиновники из службы занятости), на Форум соотечественников в Москву, в Таджикистан и в Германию.

Покрывая своё делопроизводство, Татьяна Николаевна объясняет: «Уральский дом» начинает работать с мигрантом с получения его анкеты, которому нам присылает наш партнёр – общественная организация из страны СНГ. Потом идёт подбор вакансий уже у нас – приходится обзванивать десятки работодателей, учредителей разных городов и сёл. Одновременно надо консультировать мигранта по электронной почте и по телефону, ведь он должен подготовить все документы, требуемые по закону.

В тулунскую больницу, к примеру, в самую что ни на есть глубинку области, «Уральский дом» привёз 17 докторов. Правда, некоторые уехали, чаще всего потому, что их квалификация оказывалась ниже, чем требуется. Конечно, брать на себя ответственность за незнакомых людей – трудное и даже рискованное дело.

– Мы уже столько шишек себе набили, – признаётся Леонид Гришин. – Но вот недавно смогли по заявкам работодателей найти за границей России 25 высококвалифицированных рабочих – сварщиков и токарей. Сегодня такие люди в дефиците, ведь профтехучилища в основном закрылись.

– «Уральский дом» – уникальная организация, – считает Уполномоченный по правам человека Свердловской области Татьяна Мерзлякова. – Я считаю, что эта небольшая группа энтузиастов сделала для мигрантов и переселенцев соотечественников больше, чем даже некоторые государственные организации.

Наталья ПАЭГЛЕ.

## ■ БЕЗОПАСНОСТЬ

Первый лёд –  
дело гиблое

Свердловская региональная организация ВОСВОД – Всероссийского общества спасения на водах – объявила о проведении месячника безопасности на водоёмах.



Это мероприятие в области проходит каждый год. Его цель – привлечь внимание общественности к вопросам безопасности на водах.

К сожалению, на Среднем Урале эта проблема стоит остро. Как сообщил заместитель председателя регионального совета ВОСВОД Евгений Мокрушин, ежегодно на водоёмах области гибнут сотни человек. В 2008-м утонуло 272 человека, из них 25 детей. В 2007-м ещё больше – 319, в том числе детей – 41.

Нерадует статистика и нынче. Только этой осенью по первому льду погибли десятки человек. Прежде всего – рыбаков.

Эти люди чаще всего попадают в беду. Любителей поспать у лунки с удочкой.

По словам Е. Мокрушина, в рамках месячника спасатели проведут на некоторых озёрах и водохранилищах рейды, будут распространять буклеты и памятки, рассказывать рыбакам о безопасности на льду. К сожалению, трагедии зачастую происходят как раз из-за несоблюдения мер предосторожности.

Спасатели предупреждают: нельзя выходить на лёд, если его толщина менее 10-12 сантиметров. При этом надо помнить, что ледовая обстановка может меняться. Как показывает пришедшая на Урал оттепель, на некоторых водоёмах ледяной панцирь стал тоньше, а его структура – более рыхлая. Спасатели считают, что в связи с потеплением от рыбалки на льду стоит вообще воздержаться.

Анатолий ГУЩИН.

НА СНИМКЕ: спасать людей надо учиться. Фото из архива ВОСВОД.

## ■ ТРАДИЦИЯ

Встретимся  
на «тропе  
здоровья»

В Краснотурьинске рождается хорошая традиция. Вторую осень подряд энтузиасты устраивают для пожилых людей прогулку по местному парку.

Раньше здесь были качели-карусели, проведено освещение. Увы, нынче от всего благоустройства осталась только «тропа здоровья». Что же, нет ничего полезнее, чем прогуляться на свежем воздухе.

Каждому участнику прогулки выдаётся зачётная карточка с указанием времени отправления и желанием счастливого пути. Отрадно, что в походе участвуют целыми семьями.

Вот и первый контрольный пункт, где нас ждёт отметка о прохождении и приглашение к чаю. Идём дальше. Тропинка змеей вьётся между могучими соснами, кедрами, елями. Поднимаемся всё выше к водоразделу рек Кавы и Туры.

Вот и самая высокая точка нашего маршрута. На третьем контрольном пункте от чая уже никто не отказывается. Общими

усилиями накрыли импровизированный «стол».

Обратный путь полегче, ведь он – под гору.

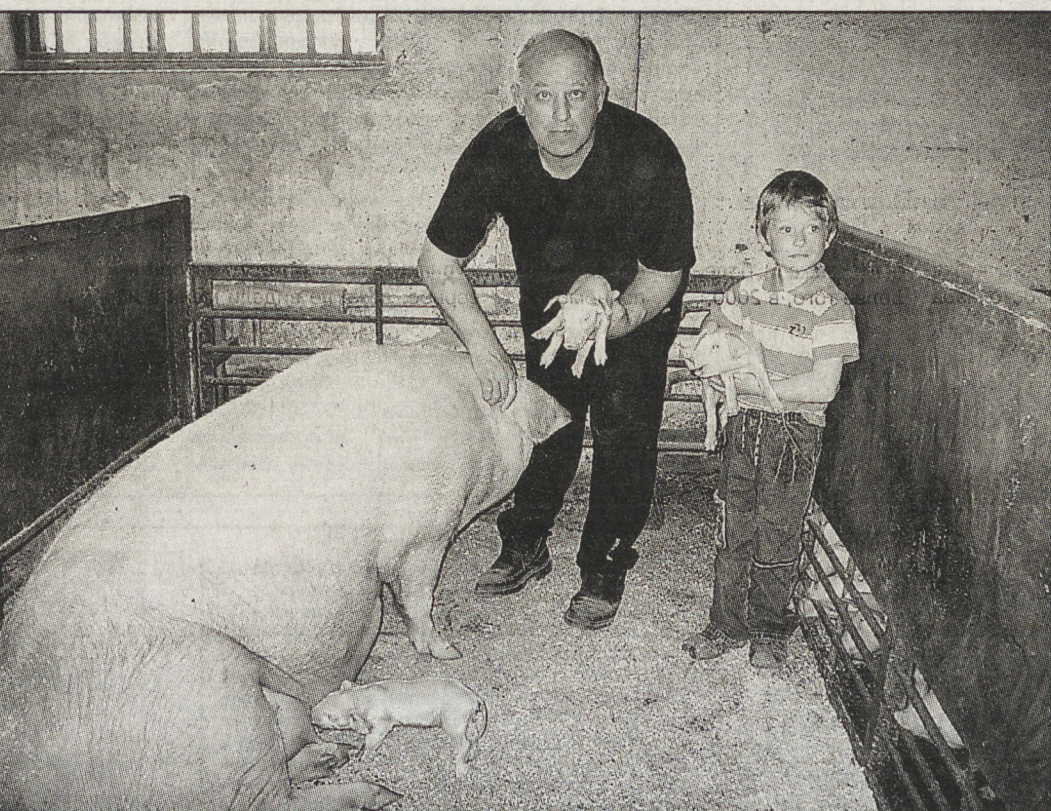
Хотя наш поход – не соревнование, специальная комиссия наградила призами участников: самых младших – семилетнего Олю Климову и пятилетнего Павла Парахина и самых старших (обоим «туристам» далеко за семьдесят) – Людмилу Александровну Томас и Валерию Ниловичу Мастерова.

Общее мнение участников можно выразить словами известной песни: «Как здорово, что все мы здесь сегодня собрались». Договорились и о следующем походе. А он не за горами. Встретимся зимой – на лыжах.

Сергей МАРЕНИН.

г. Краснотурьинск.

## ■ ДЕЛА КРЕСТЬЯНСКИЕ

«Рассвет» – круглосуточно,  
или «Заработаю для папы миллион!»

жело, но мы справимся. И за трактор рассчитаемся, хотя он не попадает под компенсацию процентной ставки, потому что не отечественной, а минской сборки, и новое направление ослики.

Начал заниматься фермерством Николай Тихонович ещё в 1994 году. Тогда выкупил городскую кооперативную животноводческую ферму.

Время такое – заставляет вертеться. И не только механизмы сепаратора. Своих работников фермер Булгаков ещё в начале года предупредил: мол, потерпите, ребята, будет тя-

– Фермерство, – говорит, – не бизнес, ведь сам у себя работать не станешь, фермерство – это работа. Вот и работай. Было время гусей, бройлеров держали больше тысячи голов. По пятьсот живых поросят продавали населению, чтобы люди на своих подворьях сами выращивали. Когда молочную кухню в Краснотурьинске закрыли – завели козочек. Ведь деток, у которых аллергия на коровье молоко, нужно чем-то кормить, люди приходят, покупают...

И такая хозяйственность у него во всём. Капуста вырастает по семь-восемь килограм-

мов вилок, кабачки снимает в то время, когда у остальных ещё только плоды завязываются, а картофель какой: ведро – с куста, 350 центнеров с гектара! Да, год урожайный на корнеплоды выдался, но для сравнения: на юге области хозяйства, которые специализируются на выращивании картофеля, а не культивируют его так, между делом, получили этой осенью с гектара по 280-300 центнеров и очень гордились результатом.

– Вот ведь где пусть не золотое дно, но реальный способ без проблем пережить кризис – серьёзно заняться выращива-

нием картофеля, – предлагаю фермеру. – Тем более что, кроме вас, на севере области «связались» с картошкой только два хозяйства, и те в Гарях. Ниша – свободная.

– Действительно, я наводил справки: потребность города в картофеле – 200 тонн. Это только на социальные нужды – для садов, школ... Но знаете, ведь как бывает: пустует поле, зарастает, никому не нужно. А стоит тебе на него глаз положить – сразу хозяин найдётся. Землю в собственность не удаётся оформить, а арендовать – невыгодно. Ведь чтобы получить хороший урожай, поле нужно правильно подготовить, не жалеть удобрений – навозом землю не испортишь. Я вообще думаю, что 90 процентов успеха при выращивании овощей зависит от семян и почвы, и только десять – от погоды и вовремя проведённых агротехнических мероприятий.

Такое ощущение, что Николай Тихонович берётся за любое направление сельского хозяйства, лишь бы оно было востребовано краснотурьинцами. Блага есть к чему стремиться – оставить в наследство детям (а их у Николая Булгакова пятеро, и почти все, включая маленького Матвея, трудятся с папой на ферме) уважаемое горожанами и прибыльное предприятие. Вот и теперь: не хватает местного молока – пожалуйте, скоро будет больше.

В данном случае желание фермера совпало с предложением и.о. министра сельского хозяйства и продовольствия Сергея Чemezова об увеличении поголовья продуктивного

дойного стада. Дело в том, что в Краснотурьинском городском округе производством молочных продуктов занимается только одно хозяйство – дочернее сельхозпредприятие «Совхоз «Богословский». Потребность же города в молоке, как говорит Татьяна Бессонова, заместитель начальника Краснотурьинского сельхозуправления, гораздо выше, чем может обеспечить подобное хозяйство БАЗа.

– Молоко – это хорошо! Молоко будет – всё будет! – говорит фермер. – Ведь даже для откорма поросят оно имеет большое значение – чтобы вырастить хорошее мясо, сначала о кормах нужно позаботиться.

Обратился Николай Тихонович в банк, решил взять кредит на развитие. Дали, но гораздо меньше, чем предполагал. Закупил 15 племенных нетелей, 15 телочек. Планирует в будущем перерабатывать по 150 тонн молока. А пока не вышел на такие масштабы, продаёт понемногу – сметану, творог... Горожанам нравится, говорят, хоть немного дороже, чем в торговых точках, но по вкусу натуральные продукты с теми, что в магазинах продают, не сравнить. Вот и шумно весь день на ферме у Николая Булгакова – покупатели требуют внимания. Поэтому, вопреки законам природы, даже зимой рассвет в «Рассвете» поздним не бывает.

Ирина ОШУРКОВА.  
НА СНИМКЕ: два хозяина – Булгаков-старший и Булгаков-младший. Фото Евгения БАТОРСКОГО.

## ■ СРЕДА ОБИТАНИЯ

## С отбросами – за околицу

Специалисты Управления Ростехнадзора по УрФО оштрафовали Верхнесертьскую поселковую администрацию за организацию несанкционированной свалки. И выдали предписания для устранения выявленных нарушений.

«Попомните мои слова: свалку здесь закрыли, но по сей день через месяц будет весь завален мусором», – потрясает чумазым указательным пальцем Женя Маслов, неформальный начальник стихийно возникшего полигона, «назначенный» сысертской фирмой «Эко-Новая жизнь». А в заключение подкрепляет мрачные прогнозы предложением приехать в Верхнюю Сысерт «неделю через две», чтобы убедиться в его абсолютной правоте.

И сам Женя, и его подчинённые, нашедшие на этом «поле чудес» и кров, и дом, и даже работу, вниманию прессы не особо рады. Их задача – не интервью давать, а собирать для «Эко-Новой жизни» в пёстрых

зловонных развалах то, что ещё может послужить сырьём для производства чего-нибудь полезного. От длины сложенного ими штабеля из мешков со стекляными и жестяными тарой, пластиком и прочим б/у добром зависит их заработок.

Кроме того, пора кормить скотину. В дощатом сараичке за божьими «бытовками» уже нетерпеливо повизгивают поросята, ожидая вечерней кормёжки и уже чужа запах «каши-ассорти», что булькает на огне в двух объёмистых баках.

Кстати, продукцию своей импровизированной фермы Евгений и компания используют не только для своего «семейного» стола, но и довольно успешно реализуют в посёлке.

Ну а где же ещё купишь килограмм свежего мяса по цене 150 рублей? Что же касается неприятного, на первый взгляд, нюанса, что вскормленные поросята отходами со свалки, так ведь эти отходы не кто-то другой, а сами жители туда и отправили. Плюс, конечно, многочисленные дачники из выростачи здесь, словно грибы, коттеджи: место это по красоте природных ландшафтов одно из первых на всём Среднем Урале!

Вот в этом-то и беда. Не будь Верхняя Сысерт «анклавом» на особо охраняемой законом территории – природного парка «Бажовские места», обширная несанкционированная свалка на окраине посёлка не вызвала бы вдруг столько шума. Или обрела бы официальный статус и безобразия прекрасного пейзажа с полным на то правом.

– Мы пытались сделать зем-

леотвод и оформить полигон для твёрдых бытовых отходов как полагаются, но на особо охраняемых территориях это запрещено законом, – сетует глава администрации посёлка Верхняя Сысерт Михаил Серков.

Возникновение свалки в бывшем карьере сразу за посёлковой околицей, по соседству с жилыми домами по улицам Луговая, Солнечная и 8 Марта, Михаил Анатольевич объясняет так:

– В любой деревне должно быть место для мусора, а от нас до ближайшего законного мусорного полигона 25 километров! К тому же по пути к нему приходится пересекать чрезвычайно оживлённый Челябинский тракт, что и сложно, и опасно. Поэтому мы не воспрепятствовали вывозу бытовых отходов на эту площадку. Были бы у нас деньги, мы бы охотно очистили окрестности

посёлка от нечистот, поставили бы на всех улицах контейнерные площадки и вывозили мусор в Сысерт.

Именно так и должна поступить верхнесертьская администрация при поддержке руководства городского округа, считают в министерстве природных ресурсов Свердловской области.

– Все муниципальные образования получают из областного бюджета средства на цели охраны окружающей среды, причём с нынешнего года эти суммы значительно выросли, – сообщила редакция в пресс-службе министерства. – Например, Сысертский городской округ, в состав которого входит посёлок Верхняя Сысерт, получил 4,7 миллиона рублей, что почти вдвое больше прошлогоднего. А ведь там самая большая экологическая проблема – мусор, который не стесняются оставлять после

своих пикников бесконечные потоки туристов и отдыхающих из областного центра. Так что администрация округа могла бы использовать этот шанс для решения проблемы с ТБО в Верхней Сысерти. Тем более, по нашим сведениям, почти 80 процентов жителей Верхней Сысерти готовы платить деньги за вывоз мусора, и нужно только этот вывоз организовать.

Как отметил директор парка Антон Кувшинский, по сравнению с пассивной позицией прежней администрации Сысерти, нынешняя муниципальная власть демонстрирует искреннее желание решить проблему.

Зинаида ПАНЬШИНА





В этом году, кстати, исполняется сорок лет, как шведские журналисты провозгласили уральского самородка «Королём банди» (для тех, кто не в курсе, поясним, что «банди» — это международное название хоккея с мячом). Причём «раскореновали» при этом не кого-нибудь, а своего соотечественника — Нильса Бергстрёма. С вручением

Николаю Дуракову королевского кубка связана ещё одна легенда. Состоялась эта церемония во время чествования победителей и призёров чемпионата мира 1969 года (в финале советская сборная с большим трудом одолела хозяев со счётом 2:1 и отстояла титул сильнейшей команды планеты). Торжественное мероприятие проходило в ста-



■ ПОЗДРАВЛЯЕМ!

## Юбилей Короля Завтра Николаю Дуракову — 75 лет

Существует легенда, что когда в 1943 году Александр Вертинский вернулся в Советский Союз, то при заполнении анкеты в министерстве культуры на вопрос о званиях — народный он артист или заслуженный — Вертинский, не являвшийся, разумеется, ни тем, ни другим ответил: «Я — Вертинский».

Николай Александрович Дураков всеми возможными титулами не обделён — девятикратный чемпион Советского Союза, семикратный чемпион мира по хоккею, обладатель Кубка европейской хоккейной федерации по хоккею с мячом, лучший бомбардир свердловского (екатеринбургского) СКА за всю историю этой великой команды (да и в масштабах СССР и России его достижение до сих пор мало кому удалось превзойти). Но и он, подобно великому русскому шансонье, мог бы сказать: «Я — Дураков». Но ведь не скажет, потому как, несмотря на все регалии, Николай Александрович остался человеком невероятной по нынешним временам скромности. И на вопросы о главном достижении, ничуть не лукавя, может ответить: «Да вот леща как-то поймал на три килограмма. Вот это достижение!».

ринном королевском замке со всеми полагающимися почестями. Но самого короля Карла VI Адольфа не было. Существуют разные версии того, кто дал ставшее крылатым объяснение этого отсутствия — то ли шведские журналисты, то ли сам монарх, но фраза эта звучала примерно так: «По протоколу в одном замке не может быть двух королей!».

И с тех пор не было в банди ни одного игрока, который бы претендовал на этот неофициальный, а от того, может быть, и более почётный титул. Более того, в 2000 году «полномочия» Дуракова были подтверждены — по опросу журналистов, он был назван лучшим хоккеистом XX века.

Хотя сам Николай Александрович с присущей ему скромностью категорически не соглашается с тем, что у него нет конкурентов.

— Знаете, на эту «должность» в нашем хоккее претендентов много, — рассказывал он известному уральскому спортивному журналисту Михаилу Азёрному. — И у каждого есть свои козыри. Я лично считаю, что быть лучшим достойны были мои одноклубники Валентин Атаманович и Александр Измоленов, москвичи Анатолий Мельников и Валерий Маслов, красноярцы Сергей Ломанов... Но счастливый номер выпал мне. Это как выигрыш в лотерею. Я, безусловно, признателен журналистам, многие из которых, наверное, даже не видели меня в игре, ведь последний раз я участвовал в матчах чемпионата СССР в 1976 году. Но коль проголосовали — значит, слышали, читали, распрашивали...

Действительно, выросло уже поколение тех, кто не застал Николая Дуракова в пору его расцвета. Но не

будем забывать, что вплоть до середины 90-х годов Николай Александрович играл за команду второй лиги, представлявшую среднеуральский таксопарк и окончательно завершил карьеру действующего игрока, когда ему было уже за шестьдесят.

С его непрекращаемым авторитетом и величайшим опытом он мог бы стать преуспевающим тренером команды мастеров. Но жизнь сложилась иначе. Хотя и как тренер Николай Александрович добился определённых успехов. Молодёжная команда СКА под его руководством стала победителем юношеских всероссийских соревнований по хоккею с мячом и минихоккею в 2000 году. Его воспитанники — победитель первенства мира среди юношей Александр Дугов, серебряный призёр Виталий Поздняков. Многие его ученики сегодня выступают за команды высшей лиги.

Завтра великому спортсмену и скромнейшему человеку, Почётному гражданину города Екатеринбурга и Свердловской области Николаю Александровичу Дуракову исполняется 75 лет. Наверняка, как всегда в этот день поздравления имениннику пойдут со всех концов страны, независимо от клубных пристрастий и болельщических предпочтений.

С юбилеем, Король! Здоровья вам, Николай Александрович!

**НА СНИМКАХ:** Николай Дураков на матче, посвящённом его 70-летию; удерживает юркого форварда мало кому удавалось; приз лучшего игрока — Дуракову.

Фото Владимира ВАСИЛЬЕВА и из архива редакции.

■ БУДЬТЕ ЗДОРОВЫ!

## Нет, не в яблоках и не серые, или Зачем краснотурынские дети сушат сухари



верховой езды приходится приезжать из Екатеринбурга!

— Дочь стала добрее к животным, — говорит Наталья. — Полноблудно рисовать, хотя раньше почти не брала в руки кисть или карандаш. И кого, вы думаете, она рисует? Конечно, лошадей.

... Стас Тиньгаев младше Ани — ему шесть. Так получилось, что ещё грудничком он остался с одной почкой. У ребят с таким диагнозом часто возникают сопутствующие проблемы со здоровьем, например, избыточный вес. Алексей, папа маленького наездника, с гордостью отметил, что после двух месяцев занятий в конном клубе вес сына пришёл в норму. Может, совпадение, а может, и закономерность. Сегодня Стас впервые сел в седло (очень многие ребята начинают кататься без седла, чтобы лучше чувствовать лошадей, её тепло, силу и мощь каждого движения) — и даже на расстоянии ощущалось, насколько мальчишка до-

волен своими успехами, тому, что почти укротил такое огромное и величественное животное.

... Валентин Красноносцев десять лет, у него проблемы с одной ногой. Вначале лошадей боялся, но стойко приходил каждый раз — просто посмотреть на них. И, видимо, увлёкся не на шутку, раз даже написал исследовательскую работу об эволюции тяжёлых лошадей. Татьяна, мама Валентина, не ждёт от занятий конным спортом сверхрезультатов, она довольна уже тем, что сын все выходные в хорошем настроении и постепенно перестаёт ступаться (по-другому на лошади просто неудобно ездить — комфортное положение достигается только за счёт правильной осанки).

... Двенадцатилетняя Алёнка Скоробогатых не даёт маме поспать в субботу утром ни одной лишней минуты. В конный клуб они приходят самими первыми, задолго до того, как Лосяху — степенную рыжую кобылу, самую старшую и спокойную в ко-

ношине «Каскада», подготовят к занятиям. У Алёны ДЦП, но несмотря на это, она готова кататься на лошади целый день. А после занятий непременно отблагодарит Лосяху, впрочем, как и её «коллег по цеху», накормив заранее припасёнными вкусностями — яблоками, морковкой...

— Знаете, чем будут заниматься наши дети после того, как мы вернёмся домой? — практически хором спрашивают меня мамы ребят и тут же сами отвечают. — Сушить сухари! Чтобы к следующему выходному угощение для лошадей было готово.

Всё бы хорошо: родители довольны, дети — ещё как! Свежий воздух, общение с природой, пусть не профессиональная, но всё же реабилитация... Только с наступлением зимы обнаружилась одна проблема — холодно. Покажутся ребята минут десять и начинают жаловаться, что ноги замёрзли. Да и мамы, ждущие своих чад, уже давно каблучками постукивают и руки в рукава прячут. «Был бы крытый манеж...», — мечтает Татьяна Красноносцева.

Идея неплохая, но воплотима ли? Сама некоммерческая организация «Конный клуб «Каскад» довольно молодая. Этой осенью ей исполнился год. Чтобы оборудовать небольшой ипподром, пришлось осушить болото, на метр снимать верхний слой торфа, а машины КамАЗов завозить скальные гравий, песок.

— За пару месяцев работа была проделана колоссальная, — отмечает директор клуба Людмила Ремизова. — Одно предприятие помогло со строительными материалами, второе выделило машины со швеллерами, третье предоставило рабочих... Частные же звали, просили забрать лошадей: у одной кобылы хозяин ослеп, у другой попал в больницу... Так, усилиями всего краснотурынского мира конный клуб состоялся. Какой головной боли будет стоить возведение крытого манежа, боюсь, не знает никто. Ведь прибыли, как таковой, клуб не приносит. Как уже упоминалось, занятия верховой ездой для ребёнка стоят 200 рублей, для взрослого — 500. Выручка за месяц далеко не всегда покрывает необходимые расходы на сено и прочий корм лошадям (сегодня их восемь), зарплаты коню и тренеру, оплату ветеринарных, транспортных и коммунальных услуг. Повышать цены — рисковать потерей и тех клиентов, которые есть. Без помощи спонсоров и добрых людей строительство тёплого манежа просто невозможно. А это значит, что Алёна, Анюта, Стасик, Валя и другие дети, по крайней мере, эту зиму, собираясь на занятия в конный клуб, будут одеваться потеплее.

Ирина ОШУРКОВА.

НА СНИМКАХ: Алёна Скоробогатых готова кататься хоть целый день.

Фото автора.



■ ПОДРОБНОСТИ

## «Уралочка» начала поход за Кубком ЕКВ

**ВОЛЕЙБОЛ**  
Свердловская «Уралочка» с победы начала своё выступление в очередном розыгрыше Кубка Европейской конфедерации волейбола (ЕКВ). В греческих Афинах наша команда обыграла местный «Панатинаикос» со счётом 3:1.

Кубок ЕКВ — второй по значимости континентальный трофей (после Лиги чемпионов). Участвуют в нём 32 клуба, которые ведут борьбу по системе плей-офф (проигравший вылетает). На трёх первых стадиях — 1/16, 1/8 и 1/4 финала — команды встречаются друг с другом по два раза — дома и в гостях. Полуфиналы и финал состоят из одного матча.

«Уралочка» в Кубке ЕКВ уже выступала и довольно успешно. В прошлом сезоне она заняла в этом турнире второе место. Ныне, по словам главного тренера

наших волейболисток Николая Карполя, перед командой стоит задача «выступить не хуже».

В 1/16 финала нового розыгрыша «Уралочка» играет с афинским «Панатинаикосом». Первый матч состоялся в среду в Греции. В стартовых партиях соперники обменялись нокаутирующими ударами — 25:16 в пользу гостей и 25:17 в пользу хозяек. Два следующих сета прошли в более-менее равной борьбе, но победы в обоих россиянки — 25:23 и 25:20. Наша команда в нынешнем сезоне провела девять матчей и восемь из них закончились со счётом 3:1.

Ответная встреча «Уралочки» и «Панатинаикоса» состоится в Екатеринбурге в ближайший вторник, 8 декабря (ДВБС, 18.00).

Владимир ВАСИЛЬЕВ.

## «Лисицы» одержали самую крупную победу в истории

**БАСКЕТБОЛ**  
Евролига. Группа «А»: «ТЕО» (Вильнюс, Литва) — «УТМК» (Екатеринбург, Россия) — 37:86 (4:20, 12:20, 8:16, 13:30).

«УТМК»: Пондестер — 2, Нолан — 6, Грудас — 15, Степанова — 12, Бибицка — 11, Абросимова — 15, Воутерс — 11, Артешина — 7, Волкова — 5, Видмер — 2.

Два года назад в соревнованиях Мировой лиги, которые проходили в Екатеринбурге, «ТЕО» ухитрился обыграть сборную США — действующего чемпиона мира и Олимпийских игр. Но сейчас о таких успехах литовскому клубу даже мечтать не приходится.

В нынешнем розыгрыше Евролиги команда из Вильнюса провела шесть матчей и все шесть проиграла. Большинство — с разгромным счётом. «Лисицы», например, что больше месяца назад выиграла у «ТЕО» на своей площадке 29 очков — 85:56. Но на фоне исхода ответной встречи результат того поединка кажется вполне достойным: дома литовские баскетболистки проиграли почти вдвое больше — 49 очков!

«УТМК» повела в счёте уже на 15-й секунде встречи (после броска американки Нолан) и в дальнейшем только наращивала своё преимущество.

Победа над «ТЕО» стала для нашего клуба самой крупной за

все восемь лет его выступлений в Евролиге (предыдущий рекорд был установлен в декабре 2008 года в домашнем матче против пражской команды «УСК», который «лисицы» выиграли с разницей в 46 очков — 103:57).

Гундарс Ветра, главный тренер «УТМК»:

— Мы не хотели морально «убивать» соперника, побеждая столь крупно, но система соревнований такова, что разница мячей может оказаться решающей для определения победителя группы, поэтому мы играли в полную силу до самого конца.

Мантас Шёрнюис, главный тренер «ТЕО»:

— Всё было плохо в этой встрече. Мы серьёзно готовились к ней, но единственное, что нам удалось сделать хорошо, — это выйти на площадку.

Результаты другого матча в группе «А»: «ТТТ» — «Рос касарес» — 54:78.

Положение команд: «Рос касарес» и «УТМК» — по 11 очков (после 6 матчей), «Галатасарай» и «Крас баскет» — по 8 (5), «ТТТ» — 7 (6), «ТЕО» — 6 (6).

Следующий тур Евролиги состоится 9 декабря. «Лисицы» играют дома с итальянским клубом «Крас баскет».

Владимир ВАСИЛЬЕВ.



НА СНИМКАХ: рекордный счёт нашей команде обеспечила Светлана Абросимова (справа), которая забила трёхочковый бросок за три секунды до финальной сирены.

Фото автора.

## «Трубник» обыграл лидера

**ХОККЕЙ С МЯЧОМ**  
«Уральский трубник» (Первоуральск) — «Байкал-Энергия» (Иркутск) — 2:1 (50.Крячко; 86.Ширяев — 69.Дубовик).

В Первоуральске хоккеисты «Байкала-Энергии» прибыли в роли лидера чемпионата. И хотя лидерство это было довольно условным (без потерь стартовый отрезок турнира прошли сразу пять команд), предматчевые прогнозы были в пользу гостей. Всё-таки состав у иркутян посильнее, чем тот, которым располагает в Первоуральске Валерий Яйхвалд.

Первые минуты прошли с незначительным преимуществом гостей, и первый же забитый ими угловой удар не закончился голом — едва Кошелева пришёлся в стойку ворот первоуральца Саблина.

Второй тайм начался для хозяев как нельзя лучше. В течение полутора минут на скамейку штрафников отправились лидеры «Байкала-Энергии» Насонов и Кошелев. Чуть более минуты понадобилось хоккеистам «Трубника», чтобы открыть счёт — Крячко отправил мяч в ворота после передачи Степаченкова.

Игра иркутян на протяжении всего матча смотрелась всё-таки более цельной, гости превосходили первоуральцев скоростью. А отыгрались сибиряки со

стандарта — Дубовик забил после розыгрыша углового. Ничья была бы вполне закономерным исходом этого матча, но на 86-й минуте хоккеистам «Трубника» удалось атака не только красивая, но и результативная — Ширяев, получив пас на ход, прорвался к воротам Савельева, переиграв его не смог, но тут «второй волной» накатил Ширяев, помешать которому уже никто не смог.

Алексей Баженов, руководивший игрой «Байкала-Энергии» в отсутствие загрипповавшего Евгения Ерахтина, взял предсудомотреный новым регламентом минутный тайм-аут, но изменить что-то за оставшееся время сибирякам не удалось.

Результаты других матчей: «Родина» — «Енисей» — 2:4, «Строитель» — «СКА-Нефтяник» — 3:2, «Водник» — «Волга» — 4:3, «Сибсельмаш» — «Боровичи» — 9:2, «Кузбасс» — «Локомотив» — 9:2, «Динамо» (М) — «Динамо» (К) — 7:7.

Положение лидеров: «Енисей», «Кузбасс» — по 15 очков (5 матчей), «Байкал-Энергия» — 15 (6), «Динамо» (М) — 13 (5), «Зоркий» — 12 (4).

Завтра «Уральский трубник» принимает на своём льду дебютанта высшей лиги — команду «Боровичи».

Евгений ЯЧМЕНЁВ.

■ ТОЛЬКО ФАКТЫ

**ЛЫЖИ.** Тагильчанка Евгения Шаповалова во втором этапе Кубка мира, прошедшем в финском Куусамо, заняла в спринтерской гонке пятое место. Этот результат обеспечил нашей землячке поездку на Олимпиаду в Ванкувер, поскольку ещё до начала нынешнего сезона главный тренер сборной России по лыжным гонкам Юрий Чарковский заявил, что «те, кто попадёт на Кубок мира в первую шестёрку, будет участвовать в Олимпийских играх». Евгения Шаповалова 23 года. Она мастер спорта международного класса. За сборную России выступает четвёртый сезон.



■ ЧТОБЫ ПОМНИЛИ

## Пятнадцать вечеров

Четвёртый из цикла вечеров, посвящённых памяти видных деятелей искусства, ушедших, но оставивших заметный след в истории театра на Урале, состоялся в екатеринбургском Доме актёра.

...Гаянэ Аветовна. Уже само имя звучит величественно и красиво. Тушмалова представляла редкую профессию — педагог сценической речи. О ней вспоминают так: армянка, лучше которой мало кто говорил по-русски. От того, какая речь звучит с театральной сцены и с телевизионного экрана, во многом зависит, как говорит нация. Гаянэ Тушмалова учила правильной речи артистов, а вместе с ними и зрителей.

«Гаянэ Аветовна была среднего возраста, среднего роста, но прилагательное «средний» никак ей не подходило. Это была очень эффектная женщина, порывистая, темпераментная. Её большие чёрные выразительные глаза невозможно позавидовать даже спустя столько лет. Она влетала в класс, как будто опаздывала на важное свидание.

Начинала урок сходу: «Ну, на чём мы остановились в прошлый раз?», — так описывает знакомство с Тушмаловой бывшая актриса Свердловского ТЮЗа Мария Друян в книге «Памятью учеников жива», презентация которой состоялась на вечере. Авторы книги Виталий Болосович и Юрий Сыркин — «технари» по образованию, в своё время занимались у Гаянэ Аветовны в студии выразительного чтения на Уралмаше. Они собрали большое количество документов о жизни Тушмаловой, свидетельства современников и создали портрет этой удивительной женщины.

Её судьба складывалась непросто, жизнь носила по разным городам, но так получалось, что она неоднократно оказывалась на Урале. Родилась в Моздоке, училась в Пятигорске и Санкт-Петербурге, затем работала актрисой в Смоленске, Нижнем Новгороде, Екатеринбурге. Это еще дореволюционная история. В Харькове попробовала себя в качестве педагога сценической речи, что и стало её главным делом. Потом — Одесса, Москва, Свердловск, Минск, где застала война. В 1944-м Гаянэ Аветовна переехала в Свердловск и

больше его не покидала. Преподавала в Уральском театральном институте, в любительских коллективах. Умерла в 1971 году.

Тушмалова стояла у истоков создания театральной школы Урала. И сегодня в театрах Свердловской области немало актёров, которых учила Гаянэ Аветовна. Её творческие приёмы используются при подготовке нового поколения артистов.

По воспоминаниям современников, у Тушмаловой был абсолютный слух. Слух музыканта, не допускающий фальши. Ефим Бриль, работавший тогда главным режиссёром театра драмы, называл её ясновидящей. Нередко она, не поворачивая головы, определяла, кто вошёл в комнату, после единственного слова «здравствуйте». Она «диагностировала» у знакомых по выговору состояние зубов: какой болит, какой требует лечения.

«Великая Гаянэ», как называли её ученики и коллеги, добивалась не только чёткости дикции. Правильно звучать должны и отдельные слова, и весь текст целиком. А для этого важно выделить в нём главное, использовать подходящие

по смыслу интонации. Значит, требовалось внимательно прочитать литературное произведение, досконально понять его, особенно если речь идёт о поэзии. «Кому посвящено стихотворение Пушкина?», — спрашивала она студента, учившего «Прощай ли мне равнины мечты», и когда выяснялось, что он не в курсе, просто не считал это важным, отпирала его с зачёта: «Вы не готовы». Сама Тушмалова глубоко знала и любила русскую литературу. Была знакома с Владимиром Маяковским, дружила с Анной Ахматовой. Многие её ученики благодаря ей тоже тонко понимают стихи.

Абсолютный слух у Гаянэ Аветовны был не только на слова и звуки, но и на поступки, на людей. Она умела оценить и поддержать человека, при этом не снижая планки требований. Её иногда побаивались, но понимали: она как заботливая мама, строгая к любимому ребёнку, от которого многого ждёт.

Каждое мероприятие в театральной среде превращается в концерт, само становится произведением искусства. Народная артистка России Галина Петрова на празднике в честь Гаянэ Туш-

маловой исполнила несколько песен, народный артист России Валентин Воронин, обладатель одного из самых выразительных, сочных, красивых мужских голосов Екатеринбург, прочитал стихи Александра Блока. Особенно понравился зрителям подарок от нынешних студентов Екатеринбургского театрального института, которые сочинили частушки на тему занятий по сценической речи и смешные скороговорки. Гаянэ Аветовна даже к такому «застенчивому» приёму обучения, как проговаривание скороговорок, подходила творчески, как говорят сегодня, креативно. Вот интересно, приняла бы Тушмалова это новомодное словечко? Она ценила классическую правильность, но признавала и изменения в речи, когда они оправданы.

Если кто-то раньше не знал Гаянэ Тушмаловой, то после вечера, ей посвящённого, непременно запомнит это имя. Одна из задач Союза театральных деятелей, сформулированная председателем Свердловского отделения Владимиром Мишарным, — сохранение памяти. Цикл вечеров был задуман и инициирован старейшим членом СТД Аллой Кернер. Подготовила и провела праздник в честь Тушмаловой специалист городского управления культуры Лариса Петрова. А полный зал свидетельствовал о том, что людям интересно не только текущее, сегодняшнее, но и минувшее: что прошло, но оставило след.

Марина РОМАНОВА.

■ СПРАВЕДЛИВО!

## Три года, тринадцать миллионов и победа

Федеральный Арбитражный суд по Уральскому федеральному округу подтвердил правомочность пользования зданием Дома актёра Свердловским отделением СТД России.

История эта давняя и долгая. Если коротко, то в один прекрасный момент у Дома актёра возникли, казалось бы, непреодолимые сложности: министерство по управлению госимуществом Свердловской области вызвало сомнение в правомочности безвозмездного пользования театральным сообществом объектом в центре города. Несмотря на многочисленные документы, подтверждающие это право. Придерживавшееся принципиально иной точки зрения руководство Свердловского отделения СТД России решило отстаивать право арбтрского братства на пребывание в Доме, который они сами привели в порядок и поддерживают в превосходном состоянии памятник истории вот уже двадцать лет. Началась судебная тяжба, длившаяся три года.

Первая победа была одержана тогда, когда суд признал право Союза на здание по адресу 8 Марта, 8. Но осталась ещё одна весьма внушительная претензия, оценённая МУГИСО в 13 миллионов рублей.

2 декабря Федеральный Арбитражный суд по УрФО оста-

вил в силе решение предыдущей инстанции, в очередной раз подтвердил правомочность Отделения на использование здания Дома актёра. А имущественные притязания МУГИСО (те самые 13 миллионов). Кажется, имущественный конфликт, длившийся почти три года, разрешён. Хотя оснований окончательно ослабить бдительность пока нет: осталась единственная вышестоящая инстанция — Верховный Арбитражный суд.

«Произошло историческое для нас событие: СТД России доказал своё право на безвозмездное пользование Домом актёра. Нам было очень важно услышать слова поддержки на высоком уровне: «Нормальное культурное развитие инфраструктуры среды, причём прежде всего в российской провинции». Так называет Дмитрий Медведев в Послании Федеральному собранию одно из обязательных условий развития страны», — комментирует итоги заседания суда председатель Свердловского отделения Владимир Мишарин.

Наталья ПОДКОРЫТОВА.

■ ЧЕЛОВЕК ТВОРЧЕСКИЙ

## Драгоценные награды

В 1999 году в екатеринбургском Музее истории камерного и ювелирного искусства состоялось первое награждение победителей конкурса ювелирного, камерного и гранитного искусства «Металл, камень, идея» им. Денисова-Уральского. За десять лет существования стало традиционным, количество участников увеличилось в разы, появились и сопутствующие мероприятия (ныне — двухдневная научно-практическая конференция «Традиции, новации, проблемы»). Итоги юбилейного конкурса подвели на днях: около 200 художников, более 300 (!) изданий, несколько регионов-участников, восемь «золотых» лауреатов...

«Металл, камень, идея-2009» приурочили к 145-летию со дня рождения знаменитого живописца и камерного Алексея Денисова-Уральского. Конкурс носит его имя не случайно: он единственный из уральских кузастей-камерных до революции стал известным и в России, и в мире, — говорит заместитель министра культуры Свердловской области Олег Губкин. — Развивающийся конкурс многим впервые даёт воз-

можность представить широкую аудиторию свои изделия, что особенно важно сегодня для начинающих».

География проекта ширится год от года (был конкурс и международный: на Урал приезжали мастера с Украины и Прибалтики). В этом году боролись за право считаться лучшими представители Екатеринбург, Нижнего Тагила, Перми, Кунгура, Челябинска, Миасса... Сложно было не согласиться с

выбором жюри, оценившем воплощённое в золоте, бриллиантах и амethystах колыхе «Каскад» Светланы Сахненко (победительница в номинации «Ювелирное украшение») или работу граница Владимира Силина «Врата в рай» (победитель в номинации «Огранка»).

Определиться в творческом поиске за минувшие десятилетия конкурс помог более чем тысяче человек самых разных возрастов. На суд жюри выставляют работы и профессионалы, и студенты, а самым юным мастерам, поделившимся за эти годы своим художественным видением, — десять и даже шесть лет. Но, безусловно, участие в конкурсе — отличный стимул к дальнейшим поискам. А, следовательно, и к развитию ювелирного и камерного искусства Урала.

Ирина ВОЛЬХИНА.

■ НУ И НУ!

## И судом ещё грозят

Туринский отдел ОАО «Свердловэнерго» по работе с бытовыми потребителями настойчиво шлёт счета за электроэнергию умершему человеку.

Жители п. Сарагулка Туринского городского округа в полном недоумении. Как понимать счета за электроэнергию, систематически поступающие их бывшему одинокельчанину Виктору Васильевичу Анисимову, скончавшемуся несколько лет назад? И не только, говорят, ему. Совсем недавно на имя Анисимова пришло уведомление: «В соответствии со статьёй 544 ГК РФ и пунктом 73 Правил функционирования розничных рынков электрической энергии в переходный период реформирования электроэнергетики, утверждённых Постановлением правитель-

ства РФ от 31.08.06 г. №530, Вы обязаны вносить плату за потреблённую электроэнергию ежемесячно до 10 числа.

ОАО «Свердловэнерго» уведомляет, что по состоянию на 07.08.2009 г. за Вами числится задолженность за электрическую энергию, потреблённую в период с 01.10.2008 по 01.08.2009 гг. в размере 23,08 руб. (в том числе пени составляют 1,08 руб.). Предлагаем в течение 30 дней погасить имеющуюся задолженность и предъявить в отделение по работе с бытовыми потребителями оплаченную квитанцию до 12.09.2009 г.

В случае невыполнения наших требований будет введено полное ограничение режима потребления электрической энергии, а задолженность взыскана в судебном порядке,

при этом помимо основного долга с Вас будут взысканы и судебные расходы».

Неловко, наверное, сейчас Анисимову, да и здравствующим — тоже. Как же так могло получиться? Ведь каждый месяц в посёлке бывают контролёры, переписывают показания электросчётчиков. Видят же, что и как в каждом жилище. В доме, где жил покойный, не только счётчиков, но и проводов-то уже нет. Всё давно разбито, растащено. Да и почтальон Т.И. Соколова об этой ситуации старается постоянно сообщать энерго-энергетикам: «Умер же он, Анисимов-то». Ан, нет! Катит ся яблочко. Так, наверное, и в самом деле до суда покойного доведут.

Александр ТОМИЛОВ.

■ НАДО ВИДЕТЬ!

## Выхоженная выставка

Здесь река «живёт своей неторопливой жизнью», здесь «поток энергии падает на жадно раскрытые белые венчики тысяч ветрениц, осыпающих лесную поляну», здесь «в утреннем тумане под обрывом можно увидеть таинственную тень»... Этот взгляд на собственное детище первого директора природного парка «Оленьи ручьи» Александра Доброва (более тридцати лет назад он взялся за создание парка).



Взгляд поэтический, тонкий, наполненный нежной любовью к «ручьям». Точно такая же по эмоциональному наполнению фотовыставка Доброва «Неторопливое путешествие в долине реки Серги», открывшаяся на днях в екатеринбургском Музее природы на Горького, 4.

Музей природы давно сотрудничает с природными парками Свердловской области, участвует во всероссийской акции «Марш парков». Музей же стал инициатором выставок, рассказывающих о парках, заповедниках региона. Первая ласточка — экспозиция о Висимском заповеднике, затем — рассказ о природном парке «Река Чусовая». Сегодня в выставочном зале музея природы — экспозиция, посвящённая одному из самых красивых мест Среднего Урала.

Выставка, приуроченная к десятилетию «Оленьих ручьёв», небольшая — десятка два пейзажей. Но в каждом — будь то взгляд на разлившуюся реку или заснеженные сосны, на пронизанную солнцем зелень или дымчатый рассвет — трепетное отношение к уникальной природе. «Большинство сюжетов — выхоженные, среди представленных фотоснимков нет практически ни одного, сделанного навскидку», — говорит их автор. — Сколько километров прошёл в «Оленьих ручьях», наверное, подсчитать невозможно. Но с камерой не расставался никогда. Первые плёночные фотоаппараты научили думать, выстраивать композицию, свет, сюжет в голове до того, как нажмёшь кнопку».

С камерой он с детства: родители подарили небольшой фотоаппарат, на котором Саша и попробовал свои силы. Более серьёзные опыты относятся к шестидесятым годам. Тогда же судьба навсегда связала Александра Доброва с долиной реки Серги. «Вначале это были самостоятельные турпоходы и первые попытки уловить, запечатлеть её красоту. Затем начались научно-исследовательские экспедиции», — вспоминает Добров. Сколько кадров было отснято за эти годы, сложно вообразить. Увы, огромная часть архива была утеряна. На выставке представлены работы последних пятнадцати лет.

Название проекта оправдывается полностью во время осмотра экспозиции. Невозможно бездумно взглядом окинуть фотопейзажи. Каждая работа удерживает зрителя, не отпускает его. Неспешное, неторопливое восприятие на несколько минут переносит совсем в другой мир,



позволяя вдохнуть прозрачного воздуха или заставляя шуршать от солнца. «Хочется настроить зрителя на эту же неторопливую волну, в слабой надежде, что общество в целом станет чуть менее спешным и глупым по отношению к Природе», — предваряет просмотр Александр Добров.

Ирина ВОЛЬХИНА.

НА СНИМКАХ: А. Добров; майский снег; скала «Лягушка»; лесная графика. Фото и фоторепортажи Бориса СЕМАВИНА.



Во всех отделениях почтовой связи Свердловской области

ПРОВОДИТСЯ ПОДПИСКА на «Областную газету» на 2010 год

Главный редактор  
ТИМОФЕЕВ Н.С.  
РЕДАКЦИОННАЯ КОЛЛЕГИЯ:  
ДУНИШИН А.Б. (первый зам. гл. редактора)  
КЛЕПИКОВА И.А. (зам. гл. редактора),  
СКРИПОВА Н.А. (ответ. секретарь),  
КУРОШ А.В., ЛИТИНЕНКО М.И.,  
ПОДКОРЫТОВА Н.А.  
E-MAIL: og@oblgazeta.ru  
WWW: www.oblgazeta.ru

АДРЕС РЕДАКЦИИ: 620004, Екатеринбург, ул. Малышева, 101.

ТЕЛЕФОНЫ: приемная — тел. и факс 355-26-67; зам.редактора — тел. 375-85-45; коммерческий директор — тел. и факс 262-69-04; отдел экономики — тел. 262-54-85, тел. и факс 262-70-05, отдел сельского хозяйства — тел. и факс 262-70-01; отдел спортивно-массовой работы — тел. и факс 262-69-06; отдел гуманитарных проблем — тел. 261-36-04, тел. и факс 262-61-92; отдел социальных проблем — тел. и факс 355-28-16; отдел образования и науки — тел. и факс 374-57-35, тел. 375-80-33; отдел подписки и маркетинга (реклама) — тел. и факс 262-54-87, тел. 262-70-00; отдел общественно-политических проблем — тел. и факс 262-63-02; отдел государственной и муниципальной власти — тел. и факс 355-37-50; фоторепортеры — тел. 375-80-01; отдел писем — тел. и факс 262-70-04; спецкоры — тел. и факс 375-78-28, тел. 262-77-09; юрист — тел. и факс 355-29-46; бухгалтерия — тел. и факс 262-54-86.

Корреспондентские пункты:

в Каменске-Уральском (Южный округ) — (3439) 36-93-81, в Туринске (Восточный округ) — (34349) 2-36-43, в Нижнем Тагиле (Горнозаводской округ) — (3435) 43-13-00, в Первоуральске (Западный округ) — (343) 2-03-04-93.



Учредители и издатели: Губернатор Свердловской области, Законодательное Собрание Свердловской области  
Адрес: 620031, г. Екатеринбург, пл. Октябрьская, 1

Газета зарегистрирована в Уральском региональном управлении регистрации и контроля за соблюдением законодательства РФ в области печати и массовой информации Комитета Российской Федерации по печати 30.01.1996 г. № Е-0986  
При перепечатке материалов ссылка на «ОГ» обязательна.

В соответствии с Законом РФ «О средствах массовой информации» редакция имеет право не отвечать на письма и не пересылать их в инстанции.

Редакция может публиковать материалы, не разделяя точки зрения автора.

За содержание и достоверность рекламных материалов ответственность несет рекламодатель.

Все товары и услуги, рекламируемые в номере, подлежат обязательной сертификации, цена действительна на момент публикации.

Номер отпечатан в ОАО «ИП Уральского рабочего»: 620219, Екатеринбург, ул. Турганова, 13.

По вопросам доставки газеты звоните: по городу Екатеринбург 371-45-04 (начальник отдела эксплуатации Екатеринбургского почтамта); по области 359-89-13 (начальник отдела эксплуатации УРПС).

Подписка для предприятий г. Екатеринбурга через интернет-магазин http://uralpress.ru

■ КРИМИНАЛ

## Хмель подтолкнул к разбою

За прошедшие сутки на территории Свердловской области зарегистрировано 266 преступлений. Раскрыто: два убийства, один факт умышленного причинения тяжкого вреда здоровью, два разбойных нападения, пять грабежей, 26 краж, в том числе восемь квартирных, один угон автотранспорта, семь фактов изъятия наркотических веществ.

В 01.00 на улице Татищева в Екатеринбурге неработающие молодые люди 1980 и 1985 годов рождения, после совместного распятия спиртного, неправомерно заволокли ВАЗ-2112, принадлежащим неработающему юноше 1985 года рождения. В 5.00 на улице Заводской, причинив побои, они

отобрали имущество на общую сумму 1700 рублей у неработающего мужчины 1968 года рождения, после чего скрылись на похищенном автомобиле. Через 20 минут на улице Заводской наряд ДПС ГИБДД задержал злоумышленников на данной машине. Возбуждено уголовное дело.

«Телефон доверия» ГУВД по Свердловской области: (343) 358-71-61  
www.guvdso.ru

Валерий ГОРЕЛЫХ,  
пресс-служба ГУВД  
по Свердловской области.