

XII сессия Свердловского областного совета депутатов трудящихся

О ходе подготовки колхозов, МТС, совхозов и подсобных хозяйств области к весеннему севу

Доклад председателя исполкома областного совета депутатов трудящихся В. И. Недосекина

Выше уровень партийно-организационной работы!

Каждый день на каждом предприятии и в каждом учреждении выполняются и переосмысливаются государственные производственные планы — так и переосмысливаются задачи нашей хозяйственной жизни.

Путь осуществления этого закона в области указан в постановлении в январе XVIII пленума ВКП(б). Он поставил конкретные задачи перед партийными организациями в борьбе за выполнение обязательств, взятых трудящимися области и в 1944 году.

В истекшем году мы добились немалых успехов, о чем и доложили в отчете великому Сталину. Вместе с этим мы дали новую главу в историю области — подняли производительность труда на 20 процентов и добились выполнения и перевыполнения плана всеми отраслями промышленности, всеми предприятиями области.

Успехом постановки партийно-организационной работы признаем выполненную проверку, проведенную партийными организациями в ряде предприятий.

В январе большинство предприятий не только закрыли успехи прошлого года, но и приступили к 1944 году. Вся промышленность города Свердловска выполняла месячный план выпуска продукции на 102,7 про.

Успехом постановки партийно-организационной работы признаем выполненную проверку, проведенную партийными организациями в ряде предприятий.

В январе большинство предприятий не только закрыли успехи прошлого года, но и приступили к 1944 году. Вся промышленность города Свердловска выполняла месячный план выпуска продукции на 102,7 про.

Успехом постановки партийно-организационной работы признаем выполненную проверку, проведенную партийными организациями в ряде предприятий.

Областное совещание по политпросветработе

Позавчера в Дюме партийного проведомещения имени Л. М. Кагановича закончилось проходившее два дня областное совещание по политпросветработе. С докладом «О задачах политпросветработы в 1944 году» выступил заместитель областного комитета культуры и искусства отдела пропаганды ВКП(б) тов. А. А. Вилкин.

В чем же причина неудовлетворительной деятельности политпросветработы? Прежде всего в организационной неадекватности местного звена. В большинстве районов отсутствует политпросветкомитет, который должен руководить работой политпросвета в районах.

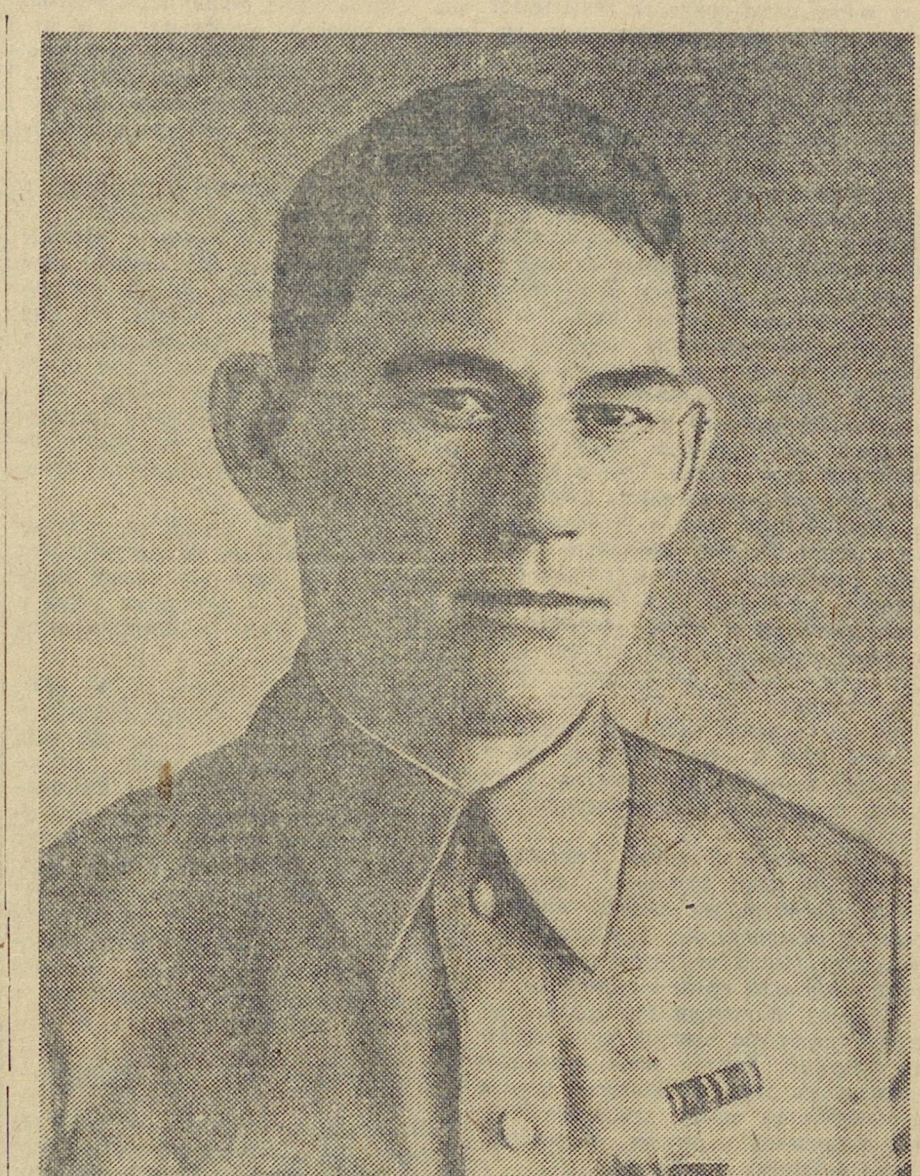
Культурные и политические просветительные учреждения призваны сыграть исключительно важную роль в воспитании трудящихся. Особенно оживился этот политпросветный элемент в 1944 году.

В чем же причина неудовлетворительной деятельности политпросветработы? Прежде всего в организационной неадекватности местного звена. В большинстве районов отсутствует политпросветкомитет, который должен руководить работой политпросвета в районах.

В какой степени выполняются свои задачи политпросветные учреждения Свердловской области? Пока еще их работа далеко отстала от требований военного времени. В некоторых районах искусство сокращается в пользу культуры.

На совещании выступили: гг. Пестин (Яйвак), Тихонов (Областной отдел культуры), Кергел (Обл. ком. культуры). Старикова (Областной ком. культуры), Павлов (Ленинградский ком. культуры).

Товарищи депутаты! Великая Отечественная война советского народа против фашистской Германии, навалявшая на нашу родину, длится уже третий год. Минувший 1943 год прошел под знаком неслыханных успехов Красной Армии и крупного поражения армии немецких захватчиков.



Этот год прошел под знаком неслыханных успехов Красной Армии и крупного поражения армии немецких захватчиков. Это год с новой силой подтвердивший великую правду, заключенную в словах В. И. Ленина: «Никогда не победят того народа, в котором рабочие и крестьяне в большинстве своем не знают, почувствовали, увидели, что они отстаивают свое, советскую власть, советский народ».

Успехом постановки партийно-организационной работы признаем выполненную проверку, проведенную партийными организациями в ряде предприятий.

Успехом постановки партийно-организационной работы признаем выполненную проверку, проведенную партийными организациями в ряде предприятий.

Успехом постановки партийно-организационной работы признаем выполненную проверку, проведенную партийными организациями в ряде предприятий.

I. Итоги 1943 года

Прежде чем говорить о подготовке к весеннему севу, необходимо остановиться на итогах работы в сельском хозяйстве области за 1943 год.

II. Ход подготовки к весеннему севу

Основной задачей колхозов и подсобных хозяйств нашей области в 1944 году является — полностью обеспечить потребности области в овощах, картофеле, в значительной степени — в продуктах животноводства и в овсяном хлебе.

Хорошо подготовиться тракторный парк

МТС являются решающей силой в сельском хозяйстве. От того, как они выполнят план тракторных работ в сельскохозяйственном производстве, зависит весь урожай.

Надо прямо сказать, что сельское хозяйство области в 1943 году не справилось с поставленными перед ним задачами. Многие колхозы не рассчитались с государством по хлебу, не выполнили обязательных поставок по картофелю и продуктам животноводства.

Нарушение основных приемов обработки почвы на протяжении ряда лет и посевы некондиционными семенами привели к большому распространению сорняков, особенно овсяга.

Успехом постановки партийно-организационной работы признаем выполненную проверку, проведенную партийными организациями в ряде предприятий.

Оперативная сводка за 9 февраля

В течение 9 февраля на ЛУЖСКОМ направлении наши войска, продолжая наступление, овладели районным центром Ленинградской области и крупной железнодорожной станцией ОРЕДЕЙ, а также с боями заняли более 30 других населенных пунктов.

Северное Звенигородка и ШПОЛА

Северное Звенигородка и ШПОЛА наши войска продолжали вести бои по уничтожению окруженной группировки противника.

Восточная группа партизан

Восточная группа партизан взорвала два ресторана. В ресторанах убито и ранено более ста плененцев.

ОТ СОВЕТСКОГО ИНФОРМБЮРО

Оперативная сводка за 9 февраля. В течение 9 февраля на ЛУЖСКОМ направлении наши войска, продолжая наступление, овладели районным центром Ленинградской области и крупной железнодорожной станцией ОРЕДЕЙ, а также с боями заняли более 30 других населенных пунктов.



