

# На Смену!

## Коммунизм —

### Это есть Советская Власть

# ПЛАН ЭЛЕКТРИФИКАЦИИ

... только тогда, когда страна будет электрифицирована, когда под промышленность, сельское хозяйство и транспорт будет подведена техническая база современной крупной промышленности, только тогда мы победим окончательно. (Ленин, том XVII).

## ДНЕПРОСТРОЯМИ ВЗДЫБИВ СТРАНУ...

С. МАРИС

### СЕРДЦЕ РЕСПУБЛИКИ

...В необъятных просторах вспыхивали огненные точки. Они росли и шарились, вливали буйную ирреальность в обессиленное, дряблкое тело страны. Менялось лицо России. Реали пространства электрические поезда, глухими, тонкими голосами пели моторы на заводах, быстро и яростно реали землю электропружи, электрический ток пронизывал быт. Из габнущих гнилю торфяных болот, пенных речных порогов и огромных угольных залежей неслись впряженные в медную упряжь миллионы укрошенных лошадиных сил...

...Щелкнул выключатель и разрушил все. Пропали внезапно, как марево, грандиозные электроцентралы, спала сеть проводов, окутывающая Россию. В зале сидели люди только недавно пришедшие из-под стел Львова и Варшавы, только полтора месяца назад, бравшие неприступнейшие твердыни Перекопа. За стенами театра была застывшая Москва, брошенная голодом и разрухой на колени. Страна обессиленная, заливающая раны. Это было в год тысяча девятьсот двадцатый...

Тогда многим казалось, что Ленин на 8 съезде советов нарисовал несбыточные, фантастические планы, тогда зарубежные писатели попеременно с баснями о национализации женщин, ядовито издевались над отсталой страной, вздумавшей перескочить в вен электричества.

Ленин говорил: — «Если не перевести Россию на иную технику, более высокую, чем прежде, не может быть и речи о восстановлении народного хозяйства... без электрификации поднять промышленность невозможно».

«Только тогда, когда страна будет электрифицирована, когда под промышленность, сельское хозяйство и транспорт, будет подведена техническая база современной крупной промышленности, тогда мы победим окончательно».

### ДЕСЯТЬ ЛЕТ ПЛАНА ГОЭЛРО

Глеб Максимилианович Кржижановский развертывает грандиозный, созданный по замыслу Ленина, план перестройки отсталой феодальной России.

«Для осуществления плана электрификации РСФСР, разработанного государственной комиссией по электрификации России (ГОЭЛРО) признавать подлежащими устройству нижепоименованные районные электрические станции государственного значения... Общую действующую мощность районных электрических станций определить приблизительно в 1.500.000 киловатт и наметить для полного осуществления их период времени в 10—15 лет, в зависимости от общего хода развития народного хозяйства». (Из декрета Совнаркома об электрификации).

Люди, большевики, бойцы покидали фронты гражданской войны. Они прорубали просени в зеленой стене лесов, ввали в торфяных болотах, они языком героизма расшифровывали горланное непонятное слово ГОЭЛРО. У торфяных болот выросли светлые кубы огромных зданий, на ренах вставали несокрушимые стены плотин. В труднейшие для республики времена началось осуществление гениального ленинского плана электрификации.

На берегах реки Волхова, у Петропавловских порогов близ села Михайла Архангела должна была вырасти первая крупная гидроцентрала. Здесь впервые социалистическая индустрия должна была дать бой патриархальной России. И творчество гениального творения Ленина, плане электрификации, наступило тогда, когда через Волхов на пути, «из варяг в греки» легла с берега на берег плотина, построенная большевиками — это было в марте 1926 года. 19 декабря 1926 года первые турбины наполнили гулом здание станции, а еще через несколько месяцев, в сентябре 1927 года, за 130 киловатт, в Ленинград поехали все 56 тысяч киловатт Волховстрой. Ленинград

был снят с голодного электрического пайка и за первый же год 200 тысяч тонн угля были сэкономлены работой запруженного Волхова.

На берегу Оки, на залежах московского угля задымила Каширская. Она имела вначале мощность только 12.000 киловатт, но уже в 1932 году в турбинах Каширы будут бесноваться 284 тыс. киловатт.

На обширнейших болотах Шатуры растет мощнейшая в мире станция на торфе. Здесь разрешаются крупнейшие проблемы сжигания болотного топлива и теперешние 92 тысячи киловатт Шатуры оудут в 1932 году подкреплены еще 32 тысячами.

Бурливые, шумные реки Кавказа и Закавказья, были только эффективным привеском и красотам Кавказа. Их бесполезная ярость направлена в турбины гидростанций. Земо-Авчалская, Абашская, Эриванская, Ленинанская, Рионская станции меняют лицо Кавказа.

Пятилетка бесконечно далеко расширяет возможности Низела. Низел застыл на теперешних 6.000 киловатт, но уже к концу 1932 года уральская кочегарна получит 110.000 киловатт энергии, а Челябинск пошлет по всему Южному Уралу 134 тысячи киловатт.

Вредитель профессор Леонид Константинович Рамзин не упустил случая приложить руку и электрификации. Много постарались Рамзин и его помощники над тем, чтобы создать электрический голод в Донбассе и на Урале, затягивали стройку донбассовской Штеровки, уральского Низела и Челябинска, упорно «ошибались» на Нижегородской станции и в других местах.

Большевики побеждали леса и разруху, болота и лишения в голод и холод перекраивали и меняли лицо страны. «В 10—15 лет осуществить план электрификации» решил съезд советов 10 лет тому назад. Мы выполнили этот план в кратчайший срок, указанный съездом, и мощность новых станций уже сейчас достигает 2 миллиона киловатт.

Понадобилось только десять коротких лет, чтобы маленькие светящиеся точки выросли в огромные станции. Грохочут водопады плотин, беснуется огонь в топках и вода в лопастях турбин, победную песню поют генераторы. И в каждом углу, расцветающей строительной весной республики бьется и гудит молодое электрическое сердце.

### НА ТРИБУНЕ ЛЕНИН:

8-й съезд советов внимательно слушает слова вождя...

«Пуска мы живем в мелко-крестьянской стране для капитализма в России есть более прочная экономическая база, чем для коммунизма.

Мы корней капитализма не вырвали и фундамент, основу у внутреннего врага не подорвали: последний держится на мелком хозяйстве, и чтобы подорвать его, есть одно средство—перевести хозяйство страны, в том числе и земледелие на новую техническую базу, на техническую базу современного крупного производства. Такой базой является только электричество. «Коммунизм это есть советская власть плюс электрификация всей страны».

Мастер энергетического цеха республики не утомимый большевик, соратник Ленина, инженер тов. Кржижановский разрабатывает грандиозный план электрификации страны.



**ПЛАН ГОЭЛРО.** Этот план включает в себя строительство тридцати крупных электростанций, которые дадут республике Советов 1500 тыс. киловатт энергии.

И потом шли дни, напряженные, напоенные радостью борьбы. Изрытая котлованами, перегороженная железобетонными плотинами, нарезанная нитями электропередач, поднималась, крепла, строилась наша Республика. План Ленина претворялся в жизнь.

**ТУРБИНЫ ВОЛХОВСТРОЯ** дали ток городу Ленина. Гулом проводов приветствовала столицу

**ШАТУРКА.** Включила рубильник КАШИРА.

**ШТЕРОВКА** погнала свои тысячи киловатт в угольные злыбы Донбасса. На берегах буйной Косыки, на Северном Урале, выросла каменная громада

— **НИЗЕЛСТРОЙ.** 15 августа включились в строй турбины

**ЧЕЛЯБГРЭСА.** Южный Урал получил электроэнергию.

Огнями новых электростанций перекраивают карту Кавказа

**ЭРИВАНЬ, РИОН, ЗАГЭС.**

К 10-летию плана ГОЭЛРО страна Советов имеет вместо 250 тыс. киловатт—1 миллион 300 тыс. киловатт.

Комсомол шлет подкрепление на энергетический фронт.

**Н рубильникам, и моторам, и турбогенераторам** влет

**КОМСОМОЛ — ШЕФ ЭЛЕКТРИФИКАЦИИ.**



# ДАТЬ ТОК ИНДУСТРИАЛЬНОМУ КОМБИНАТУ ВОСТОКА!

## Отметим третий решающий год пятилетки созданием новых электростанций. Укрепим энергетическую базу Большого Урала

### ВЫДЕРЖАТЬ В СРОК ЭНЕРГЕТИЧЕСКАЯ БАЗА БОЛЬШОГО УРАЛА

Основными задачами электростроительства на Урале в 1931 году является максимальное форсирование сооружения Кизеловской 1-й, Средне-Уральской и Челябинской станций, а также намеченных линий электропередач и понижающих подстанций. Невыполнение указанных работ **ВЫЗОВЕТ КАТАСТРОФИЧЕСКОЕ ПОЛОЖЕНИЕ В СНАБЖЕНИИ ЭЛЕКТРОЭНЕРГИЕЙ ПРЕДПРИЯТИЙ.**

Выдержать намеченные сроки воступления новых сооружений электростанций и передач возможно лишь при условии полного снабжения электростроительства материалами, оборудованием, рабочей силой, а также обеспечением электростроительства достаточными контингентами для заказа за границей соответствующего оборудования.

Поэтому неслучайно условием реальности выполнения намеченного плана электростроительства на 31 год является обязательный перевод в список ударных строителей Кизеловской, Средне-Уральской, Челябинской электростанций с соответствующими линиями электропередачи и понижающими подстанциями.

Всем потребителям высоковольтной сети Урала принять сейчас же все зависящие меры, чтобы быть готовыми для принятия тока в назначенные сроки и не откладывая ни одного часа, установить живую связь с Уралэнерго для выяснения и уточнения всех вопросов о кустовании заводских станций с районными.

Все крупные заводские станции остаются до конца пятилетки работающими на общую сеть. Общепромышленный и Уралплану надо обратить самое серьезное внимание на расширение Кушвинской, Тагильской и Калатинской станций и Егоршинской в пределах разрешения Энергоцентра.

Линии электропередачи на Урале должны быть закончены к 1 октября 1931 года. Для этого Ураллесу необходимо приложить все усилия для выполнения договора, заключенного с Энергостроем. Закончить все проски и концы апреля. Действующим заводам Востока в обязательном порядке необходимо все заказы предназначенные для линии передач, выпустить в срок.

Необходимо, чтобы все потребители более серьезно относились к своим заявлениям на необходимую им энергию. Нам на яркий пример безответственного отношения к этому делу мы указываем на 2-х потребителях. Электротермический комбинат (ферросплав) в апреле 30 г. телеграфно потребовал 18.000 квт., в декабре уточнил до 1.500 квт., Кыштымский механический завод требовал к концу 30 г. 800 квт., в настоящее время берет всего 100 квт. Составление электробаланса при такой свистопляске представляет невероятные трудности.

Только мобилизация внимания всех общественных организаций Урала, изжитие вредительских последствий в электростроительстве дружная работа на месте, привлечение широких рабочих масс, занятых на строительстве, поможет нам в кратчайший срок разрешить трудности кризиса в электроснабжении Урала.

Председатель Уралэнерго **ШАБЛЫГ ИН.**  
Главный инженер Уралэнерго **ШАМУТИН.**

В энергетическом отношении весь Урал можно разделить на три района — северный, средний и южный. В основном эти три района базируются на местных энергетических ресурсах. Распределение электрической энергии по предприятиям Урала будет проведено через одну высоковольтную линию — трансуральскую линию Средний Урал с севера на юг в один мощный район.

Создание единой уральской высоковольтной линии передачи, связывающей районные и наиболее крупные фабрично-заводские электрические станции в один энергетический узел общей мощностью к концу 33 года в **1.075.000 киловатт**, даст большие выгоды в рациональном использовании энергии. Значительно сокращаются перевозки топлива и т. д.

Северный район, в основном, базируется на **кизеловских углях**, торфяных болотах Пермского района и на «белогугле» рек Чусовой, Камы и Камско-Печорского водного пути.

Намечается строительство двух Кизеловских электростанций мощностью в 550 тысяч киловатт.

Проектируется **Молвинская гидроэлектростанция** мощностью в 60.000 киловатт.

Намечено строительство **Занамской теплоэлектростанции** мощностью в 72 тыс. киловатт.

Будет строиться **Березняковская теплоэлектростанция**, мощностью в 71 тыс. киловатт.

Ведутся изыскания и проектировка 2-х гидроэлектростанций на реке Чусовой мощностью до 200.000 киловатт, Камской гидроэлектростанции мощностью до 300—400 тысяч киловатт.

Средний район Урала базируется в основном на залежах торфа вблизи Н.Салды и Свердловска, в связи с чем и намечается постройка двух электростанций первой среднеуральской, мощностью до 300 тыс. квт, и второй среднеуральской мощностью 150 тыс. квт.

Южный Урал на челябинских бурных углях. Потребность в электроэнергии Южного Урала в 33 году достигнет 250 тыс. квт.

Грандиознейшие задачи стоящие перед нами в деле электрического строительства требуют с нашей стороны колоссального напряжения сил. Необходимо привлечь все внимание общественности в особенности комсомола, который должен быть застрелником и активным стражем соблюдения календарных планов строительства. Столь же велики и задачи комсомола в повседневной текущей работе по рационализации эксплуатации уже действующих электростанций.

ХИГЕР МАСЛОВ.

## В ОТВЕТ ВРЕДИТЕЛЯМ

### Раньше срока дать энергию с Кизеловской станции

На процессе «промышленной партии» Рамзин заявил, что сугубая вредительская деятельность была направлена в область энергетики, при чем особое внимание вредительской деятельности было обращено на Урал, в частности на Кизеловскую электростанцию.

Кизеловская электростанция началась строиться в 1918 году. С большими трудностями первая очередь строительства была окончена в 1921 году. В настоящий момент она снабжает электроэнергией только Кизеловский каменноугольный район. С 1924 года строительные и общественные областные организации возбуждали вопрос о расширении ее до 28 тысяч киловатт. Несмотря на это, в центре вопрос о расширении Кизеловской станции все еще не разрешен. Ежегодно урезывается смета, деньги отпускаются только на доделки первой очереди и на строительство. В 26-27 году под напором общественных организаций утверждаются контрольные цифры на установку двух турбогенераторов на 10.000 киловатт.

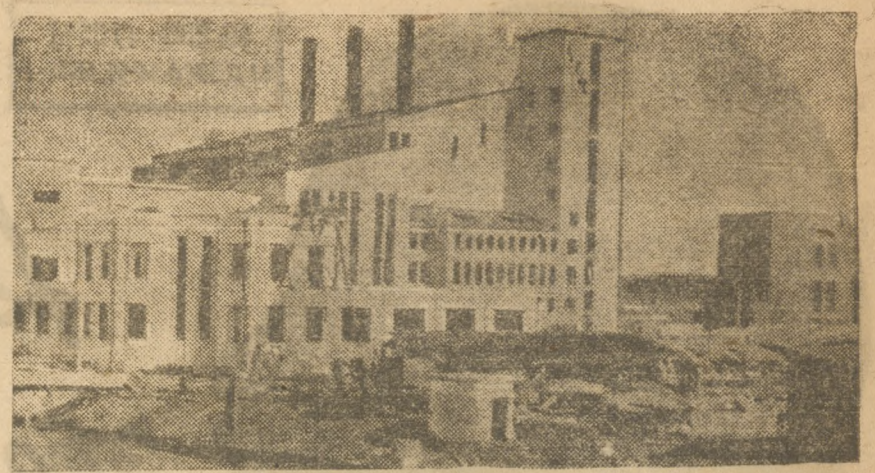
В январе 27 года объединенными усилиями вредителей, работавших в Госплане, в Главлитро в проектном отделе, выносятся постановления о нецелесообразности расширения Кизеловской электростанции. Это постановление протаскивается в Госплане. Больше того, 20 января 1928 года СТО выносит следующее постановление: «Признать дальнейшее расширение Кизеловской станции нецелесообразным; в виду отсутствия дальнейших перспектив промышленности Урала, перевести эту станцию из районного значения в местное и передать бывшему Кизелтресту». О постановлении СТО Госплан и Главлитро не сообщили даже строительству. После, когда на строительстве узнали об этом постановлении из газет, сейчас же созвали собрание рабочих, служащих и инженерно-технических работников. Собрание после доклада главного инженера, решило мобилизовать всю общественность для

того, чтобы доказать неправоту вынесенного решения. Тогда было возбуждено ходатайство перед СТО о пересмотре этого решения.

Передача станции Кизеловскому тресту была временно приостановлена. Все внимание было направлено на то, чтобы не потерять строительного сезона. В августе СТО отменил свое решение, возвратив Кизеловской электростанции районное значение. Сейчас станция от 6 тыс. квт, расширяется до 200 тыс. квт.

Вредителям удалось затянуть расширение станции, создать напряженное состояние в электроснабжении Северного и Среднего Урала, но им не удалось закрыть Кизеловскую станцию. Только благодаря бдительности рабочих сорвался план вредителей.

Шамутин.



Общий вид ЧРЭС.

## МЕТАЛЛУРГИЧЕСКИМ ГИГАНТАМ — ПОЛНЫЙ ПАКЕТ ЭЛЕКТРОЭНЕРГИИ

В конце пятилетки 11 станций Урала будут давать электроэнергию на 446.000 киловатт больше, чем давали в 13 году все станции довоенной России. На строительство девяти электростанций в нашей области будет затрачено 104,6 миллиона рублей. В 1931 году намечено установить линий электропередачи в 1200 километров.

Цифры, о которых мы сегодня говорим, это только еще предварительные наметки. Но каждая из этих цифр зажигает в нас неимоверное желание бороться за высоковольтный Большой Урал. Члены ВЛКСМ, ударники, работники на сооружениях станций, линий и теплоэлектростанций обязаны мобилизовать все свое внимание к досрочному окончанию построек.

В строй социалистических предприятий Большого Урала должны войти раньше намеченного срока все станции тепло-электростанции и гидроэлектростанции.

К августу 33 года Кизеловская районная электростанция, которую вредители хотели закрыть из-за нецелесообразности должна дать электроэнергию 164 тыс. киловатт. К октябрю 31 года должна быть сдана в эксплуатацию вторая и третья очередь сооружений. В конце пятилетки там же, на реке Косье, должна дать ток вторая Кизеловская электростанция.

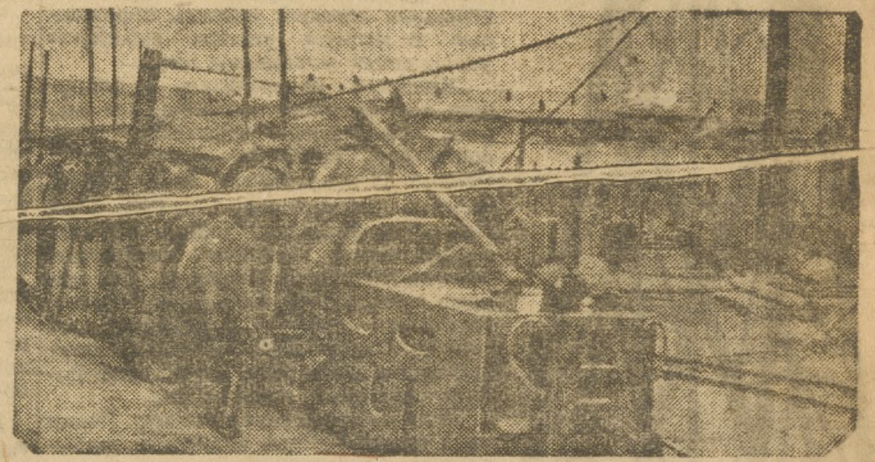
300 тыс. киловатт дадут энергии первая и вторая среднеуральские станции (Н.Салдинская Свердловска). Большую революцию в промышленности сделает первая и вторая Челябинские станции. Девять турбогенераторов этих станций первого марта 1931 года будут давать электроэнергию 291 тыс. киловатт.

В 32 году Ижевская, Занамская, Березняковская, Челябинская теплоэлектростанции станут вырабатывать 186 тысяч киловатт энергии на службу социалистических предприятий. При чем, сейчас уже есть решение Занамскую ТЭЦ расширить с 48 тысяч киловатт до 96 тысяч киловатт, Березняковскую с 72 до 120 тысяч киловатт.

На реках Вишера, Колпе, Печоре будет построена пятая гидроэлектростанция с мощностью 140 тыс. киловатт с примым назначением обслуживать химическую промышленность Солдатовского района.

В 1931 году Урал будет испытывать острый недостаток в энергии. Создавшийся кризис можно преодолеть форсированным темпом строительства Челябинской и Кизеловской электростанций. Комсомол, взяв шефство над электростроительными работами, чтобы темпы электростроительства обогнали темпы промышленного строительства.

А. Бел.



Электровоз в Кизеле.

КАДРЫ — ЭЛ. К. РИФ. АЦИИ

## ФАБЗАВУЧ ОБОИДЕН

### Сменить (спортивно-техническое) руководство кадрами Уралэнерго

План Большого Урала потребует на участке электрификации тысячи людей... Электрификация, сеть районных крупных станций изменяет карту Урала...

С особой остротой проблема кадров электрификации будет в нашей области стоять до тех пор, пока уральские учебные заведения: энергетический институт, техникумы и ФЗУ не начнут давать людей...

Кроме существующего энергетического института в Свердловске сейчас создается институт электромашиностроения. Техникумов пока два. За создание третьего техникума Уральские организации препираются с Энергоцентром. Энергоцентр отказывался сначала принять электротехническое отделение Пермского индустриального техникума, а другие организации не считали нужным его финансировать.

Сейчас Энергоцентр пытается влить пермское отделение в Свердловский техникум, что совершенно нецелесообразно. На базе электротехнического отделения в Перми должен быть создан самостоятельный техникум.

Первый выпуск энергетический институт даст в 32—33 учебном году, а техникумы только в 1933 году. По предположениям Уралпромкадра потребность электрифицируемого Урала в кадрах средней и высшей квалификации будет далеко не полностью покрываться выпусками этих стационарных учебных заведений.

### РАЗВЕРСТКА, КОТОРАЯ КУРАМ НА СМEX.

Значительное место в подготовке командного состава электрическому Уралу должны занять созданные в Свердловске заочные энергетические ВТУЗ и техникум.

Контрольные цифры Уралпромкадра намечают прием в заочный техникум 1000 человек и ВТУЗ—300 чел. С января они должны начать учебную работу.

Уралэнерго, объединяющий крупнейшие электростанции области любезно и с большим ополчением сообщило Уралпромкадру, что оно дает на места разверстки на... семнадцать мест! Разверстку, которая курам на смех! Только под давлением Уралпромкадра эта разверстка с трудом увеличилась до ста тридцати...

А отчетливо ВЭО ведущие монтажные работы, так и не удосужилось с октября развернуть вербовку рабочих в заочную сеть обучения.

ФЗУ в подготовке кадров электростанциям на монтажные работы не только не является основной формой, но пока не занимает никакого места.

### НИ ОДНОГО РАБОЧЕГО ЧЕРЕЗ ФАБЗАВУЧ!

Осенний набор в ФЗУ в Губахе сорван. Срыв произошел так. Большое здание школы девятиклассного построено и выведено под крышу, проведено отопление, но кизеловская контора Энергостроя заявила «изучим» какие пользы лучше делать деревянные или еще какие-нибудь (к несчастью это не алексют). По случаю этот вопрос не выяснен и по сей час. Мы выражаем свое сожаление и надежду губалинским строителям...

Этот исключительное недомыслие, граничащее с преступлением ставит под угрозу срыва и зимний набор в Губахе.

Урал имеет ряд крупных электростанций (Челябинская, Губаха и т. д.), но пока ни одной школы ФЗУ в одну ШУМП (ВЭО), в которой учатся... 47 человек. Электростанции строятся, но параллельно с ними не строятся фабзавуч. В итоге и в 1931 году Урал электрический не получит ни одного квалифицированного рабочего через фабзавуч... В последующий год ШУМП даст мизерный процент... Это грубейшее нарушение является пар...

### ВЫСТРОИТЬ ФЗУ В СРОК.

Уралэнерго намерен открыть две ФЗУ — в Челябинске и Губахе всего на 250 человек в этом месяце, плюс еще ШУМП в Свердловске на 30 чел. Отдел кадров в Свердловске заявил уже казнь о который он сумел сплотить единоклассников 20 чел. в ШУМП набрал, а 10 чел. приступить...

Два с половиной миллиона рублей отпущено теперь Энергоцентром на строительство 2-х школ ФЗУ — в Челябинске на 900 человек и в Губахе на 700 чел. Эти школы должны быть построены к 1-му декабря 1931 года. В феврале, как сообщил заводделом кадров Уралэнерго Беспалов, должны прийти проекты зданий ФЗУ, а в марте в теории надо приступить к работам, а что на практике — будет видно...

150 тысяч рублей уже переданы на строительство директорам электростанций. Им поручено заключить договора со стройорганизациями и все. Отдел кадров на этом умыл руки...

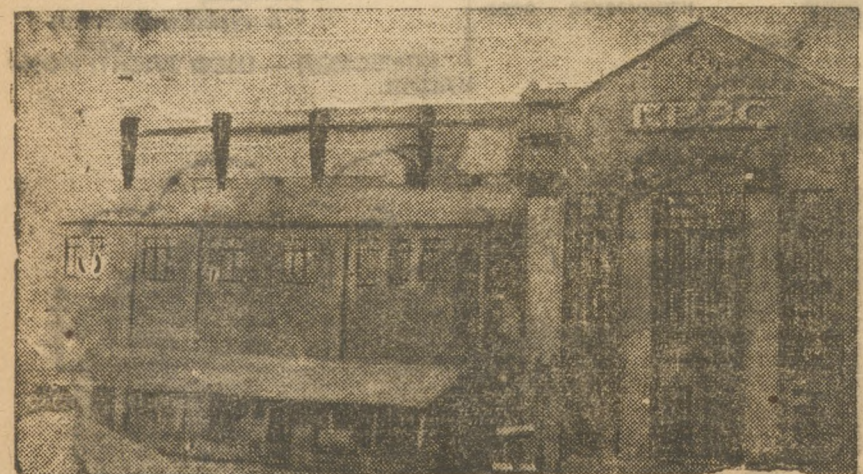
### ПРОВЕТРИТЬ ОТДЕЛЫ КАДРОВ.

Руководство кадрами в важнейшей отрасли нашего хозяйства — энергетике доверено людям, которые ничего в этом не понимают, проводят оппортунистическую практику. В отделе кадров ВЭО работники отдела кадров без помощи Уралпромкадра не умели даже заставить Свердловские организации командировать им людей на курсы техперсонала. Уралэнерго отдела кадров фактически почти не имеет. Люди работают в нем постольку поскольку...

Мы требуем смены состава отделов кадров Уралэнерго и ВЭО. Кадры — ответственнейший участок социалистического строительства.

Провал с подготовкой кадров в нужные сроки через ФЗУ, запаздывание строительства ФЗУ от промышленности — это Урал должен быть учтен всеми хозяйственными организациями.

М. ПЕВЦОВ.



Губалинская районная электростанция.

Страницы  
утрачены



# Миллионы киловатт в индустриальную страну!

В бетон закованные реки, торф уголь и нефть мощным электротоком включаются в энергетическую базу СССР

## ДОГОНЯЕМ АМЕРИКУ

21 декабря 1921 года Совнарком утвердил окончательно принятый VIII съездом советов план электрификации России—ГОЭЛРО. План ГОЭЛРО, созданный по инициативе В. И. Ленина, предусматривал постройку в течение 10—15 лет, 30 районных электростанций общей мощностью в полтора миллиона киловатт. План предусматривал постройку таких станций, как Волховстрой в 80 тысяч лошадиных сил, Загес, в 20 тысяч лошадиных сил, Кондопожская 730 лош. сил, Шатурна, Штеровна, Днепрострой и т. д.

К началу 1930 года вступили в строй: 14 новых районных электростанций общей мощностью в 572 тысячи киловатт. Сейчас они расширяются до общей мощности в 608 тысяч киловатт. В процессе стройки еще 14 районных станций общей мощностью в 974 тыс. киловатт. Начало строительство новых районных электростанций общей мощностью в 983 тыс. киловатт. Кроме того, расширяются старые, дореволюционные станции до общей мощности в 592 тыс. киловатт. Таким образом в 1931 году мы будем иметь общую мощность свыше 2 миллионов киловатт, следовательно мы не только в десятилетие выполним план электрификации, но и перевыполним его. В 1932—33 году в конце пятилетки мощность всех электростанций будет составлять 5 миллионов 300 тысяч киловатт. В ближайший десяток лет СССР будет иметь такую же мощность, как и САСШ, это значит, что мы догоняем Америку

## БЕТОНОМ ВЗНУЗДАНЫЙ ДНЕПР

В тяжелые годы разрухи, в годы наслоения со стороны враждебных капиталистических государств на страну Советов Владимир Ильич бросил лозунг: — Коммунизм—это советская власть плюс электрификация всей страны. В эти тяжелые годы был разработан великий план электрификации СССР—план ГОЭЛРО. План предусматривает постройку таких гигантов-электростанций, как Волховстрой, Шатурна, Штеровна, Днепрострой...

«Новая модная тема—Днепрострой. Грандиозный замысел требует и грандиозных затрат и говорят, что когда американцам показали его проект, они ахнули от удивления, а вот мы думаем выдержать. И уж собираем средства: наной-то железнодорожный кружок собрал 38 рублей. Ясно, что если так начинают дело, если судьба грандиозного плана зависит в конечном счете от жертвенного ларя, то дело несерьезно». (С. Ефремов, украинский академик, контрреволюционер).

В апреле 27 года приступили к постройке Днепровской гидростанции. Уже к концу года на Днепрострое работает 10 тысяч человек и сотни машин. В голые степи строились жилые дома и клубы, бани и склады, столовые и заводы. Динамит рвал скалы, сотнями вагонов подвозились материалы, армия труда брала в плен старый кипящий порогами, Днепр. Разработанный под руководством профессора Александра и принятый правительством проект Днепростроя, решает две проблемы: энергетическую и транспортную. От Днепропетровска до Запорожья на протяжении 70 километров Днепр судоходный, а выше и ниже обоих этих городов, загроможден большими и малыми порогами. Здесь, ниже порогов, около небольшого городка Ничиса, Днепр будет, прегражден огромной, изогнутой навстречу течению плотиной длиной в 767 метров, высотой в 62 метра и толщиной у основания 40 метров. Плотины поднимает уровень воды на 37 метров. Все пороги окажутся глубоко под водой. Напор воды приведет в действие 9 водяных турбин мощностью по 90 тысяч лошадиных сил каждая. Слева от плотины, на правом берегу Днепра будет построено здание гидроэлектростанции, а направо от плотины на левом берегу Днепра устроен шлюз для пропуска судов вверх и вниз по течению. Проект предусматривает также возможность использования сооружений станций для орошения громадных пространств прилегающей степи. При полной установке Днепростроя будет вырабатываться 2 миллиарда 500 миллионов киловатт-часов электроэнергии в год. Сила «белого угля» даст возможность экономить ежегодно 3 миллиона тонн каменного угля. Стоимость всех работ по смете 203 миллиона рублей. Срою пуска станций—август 1932 года («СССР на стройке» № 4, 1930 год).

— Днепрострой—величайшая водная электростанция в мире! Такой станции нет ни в одной стране, даже у нас в Америке!—так говорят американцы, работающие на Днепрострое. Лучшие специалисты всего мира привлечены к постройке великой Днепровской плотины. Вместе с советскими инженерами здесь работают инженеры из Америки и Германии, так как эти страны имеют наивысшие технические достижения.

И Днепрострой будет действительно величайшей электростанцией мира. Большая «Вильсоновская плотина» в Америке длиннее плотины Днепростроя, но они ниже и уже последние.

Главная масса воды реки Днепра двинется через турбины электростанции. На Днепрострое будет девять турбин по 80—90 тысяч лошадиных сил каждая.

Таких огромных турбин никогда еще не было во всем мире. До сих пор самыми большими считались турбины на Ниагарском водопаде в Америке, мощность каждой из них равняется 70 тысячам лошадиных сил. На Ниагаре только три таких турбины, на Днепрострое же будет 9 более сильных турбин.

Днепрострой даст своей стране дешевые товары, дешевые двигательные силы для развития промышленности и дешевый транспорт, таково значение Днепростроя для СССР. (Анна-Луиза Стронг, «Водяной гигант»).

На взнузданных порогах Днепра, там где рождается величайшая электростанция вырастает днепровские промышленные комбинаты.

Представьте себе: каждый день 7 тысяч товарных вагонов катятся по железнодорожным путям Союза и величайшему и удивительному в мире Днепровскому промышленному комбинату—и этому городу Днепровских порогов, выросшему около сверхмощной Днепровской электрической станции.

Десятки вагонов идут из далекого Забайкалья, груженных редким молибденом, вольфрамом и плавиковым шпатом. Сотни вагонов катятся с Урала с его черным колчеданом, магнетитом, титаном. Редкий ванадий идет из рудников далекой Иргизии, мазут и нефтяной коно движется с Грозненских нефтяных промыслов.

Цельми составами отправляется и комбинату поваренная соль Славянки, доломит Никитовки, известняк Белой Криницы, марганец Николая и алюминиевые бокситы Тихвина. Десятками маршрутных поездов идут железная руда Кривого Рога и каменный уголь Донбасса.

Семь тысяч товарных поездов, 4 миллиона тонн сырья и топлива отправляют каждый день Днепровскому комбинату. А навстречу им катятся почти два миллиона тонн готовой продукции—металл алюминий, цемент, удобрения, краски, ферро-марганец и высококачественная сталь—из бесчисленных заводов этого первого промышленного социалистического города, в котором стоят у станков 25 тысяч рабочих. (П. Лопатин «Комсомольская Правда»).

Девять турбин Днепростроя предполагается установить в две очереди. Установка первых шести турбин должна по плану быть закончена к 1-му августа 1932 года. Рабочие Днепростроя решили закончить ее раньше срока—к 1 мая 1932 года.

— Рабочие Днепростроя обогнали все расчеты и вычисления, как советских, так и американских инженеров. Весной 29 года половецкие на Днепре держались очень долго. Вода покрыла плотину. Американские инженеры высчитали, что до зимы можно будет уложить в плотину 80 тысяч кубических метров бетона.

Но советские инженеры сказали: — Мы уложим не 80 тысяч, а 150 тысяч кубических метров, не они ошиблись в своих расчетах, они не учли подъема рабочих масс, рабочие уложили не 80 тысяч, а 171 тыс. кубических метров бетона и это благодаря социалистическому соревнованию, охватившему весь Днепрострой. (Анна-Луиза Стронг «Водяной гигант»).

## Ангарстрой ТАЕЖНЫЙ ГИГАНТ

Дремала таежная глушь Прибайкалья, застыли гранитные увалы и осыни под необъятным покровом зеленых массивов. И нарушали вековую дремь только говорливые горные ручьи, да перешоном кандалов ползали Сибирские тракты.

Была Сибирь каторжная, острожная Сибирь есылки, ветной каторги... Той Сибирь уже нет. Сибирь каторжная превращается в Сибирь индустриальную. Незведанные пространства превращаются в мощную энергетическую базу Союза.

На мзоте говорливых ручьев, в недалеком будущем задымится гигантские леса Ангарстроя, мощные потоки электричества превратят Сибирь в индустриальную.

Бурным стремительным потоком несутся кристалльные воды Ангары и ревет и бесится поповодемь дочь великого Байкала. Никогда не остывали воды непокорной реки. Суровые сибирские морозы не способны остановить стремительного бега непокорной таежной дьяволицы...

Но рушится таежная дремь. В ближайшие годы в железобетонных берегах застынут ангарские воды и 15 миллионов лошадиных сил, взнузданные бетоном дадут в фонд индустрии страны 40 миллиардов киловатт-часов электрической энергии.

Днепр—это ребенок: 28 Днепростроя, сотни Волховстроя объединятся в мировой гигант электричества. Ангарстрой даст энергии в три раза больше всей электроэнергии Франции. Три Франции объединятся в одном Ангарстрое...

... На нашу долю выпала борьба на важнейшем участке за переделику старой технико-отсталой России в страну социалистической индустрии, в страну электрификации. Мы выдерживаем знаменем на величайшем в мире строительстве гидроэлектростанции на 800 тысяч лошадиных сил, начатое волею победившего пролетариата Советского Союза.

Лучшим нашим ответом оппортунистам, маловаерам и «левым» их подпевалам—наш встречный план—500 т. кубометров бетона вместо 427 тысяч запланированных до конца строительного сезона, встречный план—лучшее средство обеспечивающее окончание Днепростроя к 1-му мая 1932 года.

Мы берем на себя обязательство оставаться на посту Днепростроя до конца строительства.

Мы, строители Днепростроя, будем самоотверженно бороться за оправдание большевистских темпов гигантскими шагами приближающих нас и полной победы социализма.

Окончанием нашего строительства мы докажем всему миру на что способен творческий класс пролетариата. (Обращение 20-тысячного коллектива строителей Днепростроя).

Раейома партии Днепростроя. Ударной бригаде «Правды». (Телеграмма № 20 за 16 сентября 1930 года).

Рабочим и гидротехникам правого берега сообщают, что за 15-е сентября кладка бетона по правому берегу достигла 2020 кубометров, это норма, превышая еще в условиях днепровского строительства.

За последние дни темпы не уменьшаются, мы уверены, что и в дальнейшем будем выполнять встречный план с превышением. Вперед за 500 тысяч кубометров!

ПРЕД. РАБОЧНОМА ПРАВОГО БЕРЕГА—ПАШКЕВИЧ.

«Мы идем на всех парах по пути индустриализации и социализму оставая позади нашу вековую «растительную» отсталость. Мы становимся страной металлической, страной автоматизации, страной тракторизации и когда посадим СССР на автомобиль, а мужика на трактор, пусть попробует догнать почтенные капиталисты, начинающие своей «цивилизацией». Мы еще посмотрим, какие из стран можно будет тогда «определить» в отсталые и какие в передовые». (И. Сталин «Год великого переворота»)

Для использования энергии Ангары и Енисея предполагается создать четыре мощных гидроэнергетических узла.

Первый узел—Байкальский будет составлен из кольцевых гидроустановок: на истоке Ангары из Байкала и на Иркуте, сюда же будет включена теплоэлектростанция Черемховского бассейна, мощностью 800.000 лошадиных сил. Общая мощность Байкальского узла будет составлять около миллиона лошадиных сил.

Второй узел—Ангарский—на верхних порогах Ангары будет установлена сверхмощная гидроэлектростанция на Бедармском шивере, ниже впадения Илмы в Ангару. Общая мощность Ангарского узла проектируется в 3½ миллиона сил.

Енисейский узел создается путем сооружения установки на Бурмакинском шивере в 20 километрах ниже слияния Енисея с Ангарой. Мощность Бурмакинской установки намечается в 2½ миллиона сил.

Четвертым гидроэнергетическим узлом намечается Минусинск. В 100 километрах выше Минусинска расположен ряд больших порогов Енисея, используя падение порогов можно получить до 3 х миллионов сил электроэнергии.

Таким образом только эти четыре узла дадут до 10 миллионов лошадиных сил.

Гидротехнические работы на Ангаре разворачиваются полным ходом. В ближайшие два—три года они будут закончены и тогда начнется гигантская стройка этой цепи мощных гидроустановок.

В первую очередь проектируется сооружение «Малого Ангарстроя», гидроэлектростанции на Иркуте и на истоке Ангары.

«Малый Ангарстрой» является энергетической базой для развития черной и цветной металлургии, машиностроительной и силикатной.

«Большой Ангарстрой» будет центром мощной металлургической промышленности. Здесь будут заводы выплавки стали, чугуна и химических заводов тяжелого машиностроения.

Энергия Ангарстроя будет самой дешевой энергией в мире. Она будет стоить не более 0,3 коп. киловатт-час. Эта дешевая энергия позволит развернуть выплавку высоко-сортной электростали.

Гигантские промышленные комбинаты вырастут вокруг Ангарстроя и дадут стране миллион 80 тысяч тонн электростали, 3 миллиона тонн чугуна, 100 тысяч тонн алюминия, 105 тысяч тонн цветных металлов и т. д.

Лес.—Море леса—сорок миллионов гектаров ессны, кедр, ели, пихты раскинутые на десятки тысяч квадратных километров Канского зруга и Красноярска и 11 миллионов га Ангаро-Енисейской запы будут давать ежегодно миллионы кубометров пре-восходного асортного леса. Леса—бескрайние, таежные чащи—превратятся в мощные энергетические фонды Советского Союза.

150 миллиардов тонн угля, скрытого в недрах Черемховского бассейна, величайшие залежи сапропелитов, богдыхов Тулунского района включаются в индустриализацию Сибирского края.

Забайкалье богато вольфрамовыми и молибденовыми месторождениями мирового значения. Около половины всех золотых приисков находится на территории Восточно-Сибирского края, на Байкальском Ольхоне имеются залежи марганцевых руд. В районе Слюдянки имеются радиоактивные руды. Всемирно известные залежи графита находятся в верховьях реки Китой...

Изумительный край неизведанных, неисчислимых богатств—будущая индустриальная база Советского Союза.

Мчат пятилетковые темпы, переделывая лицо Сибирского края Ангарстроями, вздыбится горные реки, гиганты черной и цветной металлургии победят глушь тайги и сетью стальных путей электрифицированных железных дорог будут пересечены лесные дебри.

Ангарстрой потребует огромные вложения до 13 миллиардов рублей. Миллионы рабочих придут в тайгу воздвигать мировой гигант. И 15 миллионов сил придут на помощь социалистической индустрии страны Советов.

Д. ЮНГ.



Среди байкальских водопадов, у таежного заброшенного села Култук вырастает мощный колосс Ангарстроя. На гранитных увалах будут воздвигнуты конструкции мачты высоковольтной передачи и с гулом моторов и динамо вступит Сибирь на путь индустриализации

СВЕРДЛОВСКИЙ ГОРСОВЕТ НА ПРОВОД

# МИНУТЫ—НА УЧЕТ

## ЧЕРЕЗ ТРИ ДНЯ НАЧИНАЮТСЯ ПЕРЕВЫБОРЫ ГОРСОВЕТА РАЗВЕРТЫВАНИЕМ СОРЕВНОВАНИЯ ОБЕСПЕЧИМ СТОПРОЦЕНТНОЕ УЧАСТИЕ ИЗБИРАТЕЛЕЙ

### ПЕРЕВЫБОРЫ—В ПОРЯДОК ДНЯ

(БЕСЕДА С ПРЕДСЕДАТЕЛЕМ ГОРИЗБИРКОМА ТОВА. ЛАВЗЕНКОВЫМ)

С 25 декабря по 5 января среди организованного населения и с 6 по 15 января среди неорганизованного населения города начнутся выборы депутатов городского совета.

Закончившаяся отчетная кампания прошла не вполне удовлетворительно. Частые срывы собраний, неудовлетворительная явка, слабая активность населения говорят о том, что массово-разъяснительная работа не была поставлена в центр внимания.

Тот факт, что профсоюзами во время отчетных собраний выделено 97 чужаков, что на одном ряде собраний (станция Шарташ, геолого-разведочный институт и др.) были вылазки классовых врагов, пытавшихся опровергнуть работу городского совета, в момент предстоящих выборов заставляет быть особенно внимательными.

Уже неоднократно отмечалось, что комсомольские организации в работе проверочных бригад дали полную картину неудовлетворительного участия. Нельзя и похвалиться активным участием комсомола во время отчетной кампании.

Всю явку можно и нужно отнести за счет самих же комсомольских ячеек, которые не разделили массам молодежи всей важности и ответственности отчетно-перевыборной кампании.

Необходимо отметить проявление антипатристичности и творческого подхода, активизацию населения. По преданиям города и во время отчетной кампании.

пани организации 40 ударных бригад, закрепилось до конца пятилетки 320 человек, организован сбор средств в фонд советского дирижаблестроения, проявлена большая инициатива в укреплении обороноспособности страны и т. д.

Все это обязывает комсомольские организации города до сих пор по-большевистски не включившиеся в проведение этой чрезвычайно ответственной работы, сейчас же, немедленно на ходу перестроиться на боевое проведение кампании.

До начала перевыборов осталось всего три дня. Необходимо, чтобы каждая минута была взята на самый тщательный учет и использована с максимальной нагрузкой.

Все внимание комсомольских ячеек должно быть направлено на повышение активности масс в соревновании с Ростовским городским советом, на сбор предложений, организацию новых ударных бригад, развертывание социалистического соревнования, закрепление рабочих на предприятии, на особенно тщательный подбор из числа лучших ударников, производственников и специалистов депутатов городского совета.

Необходимо развернуть социалистическое соревнование между отдельными избирательными участками, комсомольскими ячейками, профсоюзами, жактами, на который процент явки избирателей на собрания, на лучший подбор депутатов.

### КОМСОМОЛЬЦЫ В СТОЛОНЕ

(По материалам налета легкой кавалерии «На Смену»).

Отчетно-перевыборная кампания советской политической кампании. Комсомольские ячейки обязаны в ней принять самое активное участие. Решением Обкома ВКП(б) на комсомол возложена задача «обеспечить активное участие комсомола и всей рабоче-крестьянской молодежи в отчетно-перевыборной кампании советов, выступая застрельщиками по организации социализации на лучшее проведение кампании».

Справились ли комсомольцы города Свердловска с этой задачей?

Налет групп «легкой кавалерии» на ряд ячеек города показал, что комсомольцы Свердловска в перевыборах участвуют чрезвычайно слабо.

Секретарь комсомольского коллектива ЦРК заверил «ЛС», что в ячейках подготовка к выборам идет хорошо, что составлен план работы, спущен по ячейкам, организованы бригады, ячейки обсуждали задачи выборов» и т. д.

Но когда группа «ЛК» проверила работу ячеек, то оказалось, что «не все хорошо».

Ячейка комсомольского магазина по этой кампании не сделала ничего (говорит «нет директив»), на собраниях вопроса о перевыборах не обсуждалось, никаких бригад нет. В ячейке есть депутат горсовета—его отчета не слушали.

Ни в одной из комсомольских стенок газет (ячейки фабрики-кухни, хлебозавода, кондитерской № 3, центрального и комсомольских магазинов) нет ничего о перевыборной кампании советов. Печать для мобилизации масс не использована.

Комсомольцы коллектива ЦРК должны были работать по выявлению ленинцев, но и здесь ничего не сделали. На участках с избирательными работами не ведется, о социалистическом соревновании на лучшую организацию кампании ни одна ячейка не задумывалась.

Комсомольская ячейка вагоностроительного завода имени Воеводина («Монетка») в кампании также бездействует. Организованного участия ячейки в кампании нет. Созданная из 10 человек бригада по проведению кампании к работе не приступала, нового наказа горсовету не разработано, отчета молодежных депутатов на ячейке не было, стенгазета к перевыборам еще не готова.

Ячейка комсомола при «Уральском Рабочем» для перевыборов советов палец о палец не ударила, проходит мимо этой работы.

Такое положение дальше терпимым быть не может. Комсомольские ячейки города должны развернуть самую широкую работу вокруг перевыборов. В. К.

### ТЕЛЕГРАММЫ

## „ВОССТАНОВИТЬ ПОРЯДОК ЛЮБИ Ц. НСИ“

ТАКОВ ПРИКАЗ ИСПАНСКОГО ФАШИЗМА

ПАРИЖ, 21. По официальным правительственным сообщениям, телефонная связь Мадрида со всеми провинциями страны восстановлена. Правительственным декретом, изданным 15 декабря, поставлено под ружье 320 тысяч солдат. Крупные военные силы направлены в различные пункты страны с твердым заданием поддерживать порядок любой ценой. Столкновения между восставшими и гражданами.

ской гвардией произошли в городах Жумилла, Екла, куда направлены значительные подкрепления частей гражданской гвардии. В Аликанте объявлена всеобщая забастовка. Бастующие рабочие в Аликанте превратили телефонное сообщение с соседними городами. Из Барселоны сообщают, что полицией проведены массовые аресты среди рабочих, обвиняемых в подстрекательстве.

### Повстанцы организуют советы

ЛОНДОН, 20. Положение в Испании продолжает оставаться крайне напряженным. Революционное движение быстро перебрасывается в деревню. Так в провинции Алканты крестьяне вышли на полицию и гражданскую гвардию и разоружили их, захватили в свои руки власть и создали совет крестьянских депутатов. Советская власть в деревне просуществовала почти неделю. Прибывшие в деревню крупные военные и полицейские силы встретили серьезное вооруженное сопротивление революционных крестьян. В итоге боев насчитывается несколько десятков равных с обеих сторон и трое убитых.

### ЗАБАСТОВКА ПРОДОЛЖАЕТСЯ

ЛОНДОН, 21. Испанское правительство сообщает, что всеобщая забастовка якобы прекращена. Правительственное сообщение, однако, вынуждено признать, что в отдельных отраслях промышленности и транспорта забастовка продолжается. Сообщение также вынуждено признать, что в 9 провинциях страны забастовка протекает в обстановке большой сплоченности бастующих.

## ВОССТАНИЕ ОХВАТИЛО КОЛОНИИ

Республиканский флаг на острове Teneriff

ЛОНДОН, 21. Получены сообщения о восстании, вспыхнувшем на острове Teneriff (один из принадлежащей Испании группы Канарских островов, расположенных на Атлантическом океане, вблизи северо-западного побережья Африки). Состоялся ряд массовых демонстраций. Во время столкновения между демонстрантами и военной полицией в Санта Круз (столица острова) трое повстанцев убиты.

Арест одного из демонстрантов послужил сигналом к нападению на гражданскую гвардию. Освободив арестованного, демонстранты направились к дворцу губернатора. Вызванные отряды полиции и войска атаковали демонстрантов, из которых многие были ранены, трое убиты. На следующий день была объявлена всеобщая забастовка, проведенная с блестящим успехом. Затем среди гражданской гвардии начали обнаруживаться антиправительственные настроения. Гвардия отказалась выполнить приказ губернатора о разгоне забастовщиков. Губернатор в панике бежал с острова. Во всех частях острова подняты республиканские флаги.

### ОСТАЛИСЬ ТОЛЬКО ЖЕНЩИНЫ

ВСЕ МУЖСКОЕ НАСЕЛЕНИЕ ПРОВИНЦИИ Цзянси—В РЯДАХ КРАСНОЙ АРМИИ

ШАНХАЙ, 21. Начиная поступать сведения о жесточайших сражениях на юге провинции Цзянси. Красные армии оказывают героическое сопротивление наступающим против них войскам нанкинского правительства. Американский орган «Ивнинг Пост» описывает положение на юге Цзянси следующим образом: «Правительственные войска вступили на территорию, занятую ранее красными. Теперь там происходит серьезнейшее сражение. Правительственные войска нашли сельские местности совершенно пустыми, так как в них остались только старые женщины. Мужское население целиком присоединилось к Красной армии. Молодые женщины также присоединились к войскам, выполняя вспомогательные функции. Правительственные войска захватили ряд незначительных пунктов в районе, тем не менее весь район продолжает находиться под влиянием Красной армии».

### Разгул реакции

ЛОНДОН, 21. Из Мадрида сообщают об аресте Альвареса Десотомей Арестованному вменяется в вину руководство подготовкой и развертыванием нынешних революционных событий в Испании. Власть утверждает, что Десотомей является одним из руководителей испанской компартии.

ПАРИЖ, 21. По сообщению из Испании, в Сентильяносе вблизи вокзала произошло столкновение пассажиров и товарного поездов. Большое число вагонов разбито. До сих пор удалось из-под обломков извлечь 11 трупов и 20 тяжело раненых.



Полиция разгоняет демонстрацию солидарности с СССР в Нью-Йорке.

## ПРОЛЕТАРИИ

# МОСКВЫ И ЛЕНИНГРАДА ПРИВЕТСТВУЮТ НОВОГО ПРЕДСОВНАРКОМА СССР

МОСКВА, 21. Пролетариат Москвы и Ленинграда приветствует назначение т. Молотова председателем СНК и СТО СССР. Во всех цехах Электротехнического завода, по случаю опубликования постановления Президиума ЦИК СССР о назначении Молотова состоялось митинги.

«В эпоху развернутого социалистического наступления укрепление и перестройка советов является важнейшей задачей»,—говорится в резолюции обмоточного цеха.—«Т. Молотов, которого партия и весь рабочий класс знают как твердого большевика-ленинца, одного из руководителей нашей партии,— вполне достоин звания руководителя первого в мире рабоче-крестьянского правительства. Отчетно-перевыборная кампания советов требует еще большего сплочения всех рабочих вокруг основного костяка пролетарской диктатуры. Мы обязуемся сделать все, что в наших силах, чтобы укрепить советы. Мы пошлем туда передовиков-ударников,

лучших представителей рабочего класса».

Цеховые собрания на заводе «АМО» заслушав постановление ЦИК СССР и СТО единодушно одобрили это решение «Амовцы были, есть и будут верными проводниками в жизнь генеральной линии партии»,—говорится в резолюции.—«Перевыполнив промышленный план первого и второго года пятилетки, завод обязуется закончить программу особого квартала к 25 декабря. Под руководством нашего ленинского ЦК и органов диктатуры пролетариата, мы, амовцы, взятых темпов не сдадим».

Рабочие и работницы «Красного Грелгольника» уверены, что под руководством т. Молотова советские органы пролетарской диктатуры, еще больше проявят инициативу в борьбе за укрепление диктатуры пролетариата, за генеральную линию ленинской партии, ведя беспощадную борьбу с «левым» и правым оппортунизмом, пытающимся затормозить большевистские темпы социалистического строительства».

## ГЕНЕРАЛЬНАЯ РЕПЕТИЦИЯ ОКТЯБРЯ

Торжественное заседание Горсовета

Двадцать пять лет отделяют нас от революции 1905 года. Двадцать пять лет назад пролетариат России впервые попытка при помощи вооруженного восстания захватить власть в свои руки.

Четверть века—большой срок, но мы чтим и храним традиции первой русской революции, ибо опыт 1905 года облегчил завоевание победы пролетариатом в октябре 1917 года—об этом говорил в своем докладе секретарь Обкома ВКП(б) т. Зубарев на торжественном заседании Свердловского Горсовета, состоявшемся 20 декабря в Драмтеатре.

Революция 1905 года была генеральной репетицией Октября и в этой первой революции, поведение отдельных социальных группировок и партий уже намечало линию их будущего поведения в Октябре. Тогда уже либеральная буржуазия быстро потеряла свою «революционность», меньшевики и эсеры вступали на путь предательства и партия большевиков выковывала правильную политику и тактику для будущих боев с капитализмом.

Доклад т. Зубарева о ходе революции 1905 года, о причинах ее поражения и укреплении партии большевиков в период перед Октябрем дополнили и иллюстрировали своими воспоминаниями старые уральские большевики.

Т. Ветлугин рассказал, как в Алабьевском заводе зародился совет рабочих депутатов. Депутаты от рабочих были вначале выбраны только для руководства забастовками на заводе, но и после окончания забастов-

ки рабочие к ним обращались со всякими жалобами на действия администрации, с просьбами разрешить другие дела. Так депутатская группа постепенно стала руководить и направлять заводскую жизнь, она стала фактически выполнять роль совета.

Воспоминаниями о проведении железнодорожной забастовки в Татле поделился т. Гаев. Он рассказал, как единодушно вступили рабочие в революционную борьбу.

Отдельные факты об участии молодежи в революционной борьбе пересказала т. Уфимцева. Молодежь в революции 1905 года принимала значительное участие. Она в школьных рядах переносила литературу, оружие, типографский шрифт, помогала переправлять литературу в другие города, для чего в помощь комитету партии была организована целая подпольная экспедиция».

В конце заседания с приветствием от группы чехословацких рабочих, находившихся на Магнитострое, выступил т. Карзин.

Пленум Горсовета решил в память революции 1905 года наименовать недавно выстроенную школу-семилетку именем 1905 г., поставить на площади города, для чего в помощь комитету партии была организована целая подпольная экспедиция».

Р.

Ответственный редактор С. СЕРГЕЕВ.

24 декабря, в 6 часов вечера, в зале Педтехникума созывается СОВЕЩАНИЕ ПО ПРОВЕДЕНИЮ ПЯТИДНЕВКИ СМОТРА ВСЕОБУЧА (ДОКЛАД ЗАВ. УРАЛОНО ТОВА. ПЕРЕЛЯ).

На совещание должны явиться: культпропы ячеек КСМ, члены отрядов, представители районных КСМ, райбюро юн. пионеров, зав. школами, культработники Обкомов союзов, Уралпрофсовета, Райпрофсоветов, работники УралОНО, ГорОНО, предст. Облсоюза, Облторга, газ. «Всходы Коммуны», «Уральский Рабочий», «Социализм Юль», персонал школ и юнкор-посты.

РЕДАКЦИЯ «НА СМЕНУ» УРАЛОНО.

«Комсомольский кино-театр имени XVI МОДА» Выш. художественный Началь. сеансов: Прием 12-30, 2, 3-30. часы: 5-30, 7 ч. 19 ч.	Ежедневно днем «СУМКА ДИСКУРЬЕР А» ВЕЧЕРОМ <b>ОГНЕННЫЙ Р.ИС</b> Скоро: «АПАИКА»
--	---

## Уральский Ветеринарный Институт ОБЪЯВЛЯЕТ

### зимний прием учащихся на 1 курс.

Без испытания принимаются лица: окончившие Рабфак, II ступень (9-летку) в 1929-30 г курсы по подготовке в ВУЗ'ы и ВТУЗ'ы и окончившие техникумы, после 3-летнего практического стажа. Лица, окончившие среднее образование до 1929-30 г. или имеющие незаконченное среднее образование, могут быть приняты в Институт с испытанием в объеме девятилетки по математике, физике, русск. яз. и литературе и обществу.

Заявления направлять по адресу: гор. ТРОИЦК, Уральской области, ул. Просвещения, № 1, УВИ.

К заявлению должны быть приложены документы (в подлинниках), требующиеся для поступления в ВУЗ.

Рабочие, батраки бедняки-крестьяне, обеспечиваются общежитиями и стипендиями на 100%, остальные группы по нуждаемости.

ДИРЕКЦИЯ.