

КОГПУНИЗМ — это, есть советская власть плюс электрификация

Тов. Ленин писал: «Если не перевести Россию на иную технику, более высокую, чем прежде, не может быть и речи о восстановлении народного хозяйства... без электрификации поднять промышленность невозможно». Сейчас страны Советов охвачена гигантским строительством. Поднимаются вверх корпуса мощных электростанций, гудают моторы революции. Творческим энтузиазмом миллионов выполняется великий ленинский план электрификации!

ПЛАН ГОЭЛРО И ПЯТИЛЕТКА

ИМЕНИ ЛЕНИНА...

— «Посмотрите на карту РСФСР. К северу от Волжды, к юго-востоку от Ростовна-Дону и от Саратова, к югу от Оренбурга и от Омска, к северу от Томска идут необитаемые пространства, в которых уместятся бы десятки городских и культурных государств. И на всех этих пространствах парит патриархальщина, полудичность и самая нетяжелая дичь». Максимум из осуществления неопознанного перехода от этого, преобладающего в России, состояния к социализму? Да, мыслимо в известной степени, но лишь при одном условии, которое мы знаем теперь, благодаря опыту гражданской и советской научной работе, точно. Это условие — электрификация. Так писал Владимир Ильич в апреле 1921 года (о продолжении о свободной торговле и колхозах).

И действительное, стоит только взглянуть на карту Советского Союза, чтобы убедиться, как прав был Ленин, выдвигая план электрификации страны на первый план. Необходимо было победить необитаемые пространства, патриархальщину, уделное захолустье. Нужна была такая сила, которая бы смела границы дореволюционной общины, обложил и централизовал борьбу — методом планового, рабского труда, которая бы ввела систему капиталистического труда, победившая пространство, дала бы революцию, этой силой — было электричество.

Под непосредственным руководством и при участии Владимира Ильича в начале 1920 года в годы разнуздки, тогда, гражданской войны, была создана Государственная комиссия по электрификации России (ГОЭЛРО). Эта комиссия разработала 10-летний план электрификации, переоборудования и строительства новых станций, электрических дорог, организации народного хозяйства на новой энергетической базе.

Еще не утихла канонада боя, банды Вранчиа бродили под Питером, а Владимир Ильич на податной телеграфной аппаратуре организационно-хозяйственно-роллинские инициативы: надо строить! Надо ГОЭЛРО предусматривать строительство 30 районных электростанций. Так был заложен Волховстрой, славящийся транспортные быстрые воды Волхова. Эта станция мощностью свыше 100 тыс. киловатт в 1927 году дала первый ток Ленинграду. Под Москвой уже пушута в ход районная на торфе Шатурская районная станция мощностью в 100 тыс. киловатт, вторая станция в Каньере, на Украине — Довбессе — Штерова.

В Закарпатьи тоже гудают моторы ГОЭЛРО, пушута в ход станция в Земо-Абуле, в Урале — Губаха. Это все перенесла планна ГОЭЛРО — великого ленинского плана.

Сейчас план ГОЭЛРО сдвоен в пладном великих работ-пятилеткой Советского Союза. В течение пятилетия будет построено свыше 40 крупнейших районных электростанций, во всех основных промышленных районах СССР (Москва, Ленинград, Украина Урал и т. д.).

Достаточно указать на такую станцию как строющуюся сейчас на Днепре традиционную гидроэлектростанцию.

А станция на Свири в Балахе, на Гроне, в Челябинске, в Грозном, в Зуге — это — десятки мощных электростанций новых планов Ленин.

По величине количества производства энергии — энергетик увеличился с 5 миллиардов киловатт до 22 миллиардов к концу пятилетия.

Сейчас мы находимся в своеобразном периоде электростроительства. Мощности электрических станций, которыми мы располагаем, районных электростанций, очень невелика — 336 тыс. квт, но в постройку находится свыше полутора миллионов киловатт.

Вы видите, как план электрификации, ленинский план, на ваших глазах разрастается в величественный план новой энергетик страны — так говорил на 16 партконференции великий энтузиаст электрификации — Г. М. Брайжановский.

Б. ВОЛЬ.

* Киловатт равен одной трети лошадиной силы.

КОММУНИЗМ — это есть советская власть плюс электрификация всей страны. Иначе страна остается мелко-крестьянской, и надо, чтобы мы это ясно осознали. Мы более слабы, чем капитализм не только в мировом масштабе, но и внутри страны. Всем это известно. Мы это осознали и довели дело до того, чтобы хозяйственной базе из мелко-крестьянской перешла в крупно-промышленную. Только тогда, когда страна будет электрифицирована, когда под промышленность, сель. хозяйство и транспорт будет поведена техническая база современной крупной промышленности, только тогда мы ПОВЕДИМ окончательно. В. И. Ленин.



ОЧЕРКИ О ПЯТИЛЕТКЕ

ТОГДА, В ДЕВЯТНАДЦАТОМ...

Северная лесная дремь... Тихо в глухих лесистых увалах. Лишь в большой, глубокой котловине, окруженной со всех сторон угрюмыми лесистых гор шурша по дну ручейки, мчит себе быстрые воды горная река Косыва.

Был девятнадцатый год... Через котловину по мосту, переброшенному через ручейку, проходили конские запряжки. Стали паравозные толкы — а тендера не было угла — зашлепны сманились с холмидных платформ и били снегом по лесистым увалам. Было холодно... Паровозы шипели угтем-а!

Рядом Низловские угольные копи. В глухих шахтах темно и сыро, чуть мерцает электрические лампочки, глухо шумит ржавые кветы. Страна преиспит углем-а! Страна ждет тысячи тонн черного топлива, а здесь на холмах чуть кричат старая электростанция, с половинной нагрузкой работает насос, вентиляторы. Над угольными копиями нависла угроза наводнения и душья.

Преданные революции специалисты с трактором глядели на стрелки счетчиков,

шли непрерывные ремонты — ничего не помогало — в заторах ухили лампочки в голубую похучае газа.

Надо было слопти угольные шахты — надо было по состоянию нервам забаво пустить свежую струю электрического тока.

И вот тогда в двадцатом, когда шахтеры сидели на голодном лайке, когда вошь была равновеликой сменосменным банди, когда на вес золота приходилось считать каждую копейку — было пришлое безумное и в то же время мудрое решение — строительство новой мощной электростанции.

Эта станция была одной из основных включенных в план ГОЭЛРО (госуд. комиссия по электрификации, России).

В лесной котловине, в долине лесной реки Косыва поднялась платина, выросло ведро кирпичное здание. Строились Низловский.

Как тяжело было строить Низловстрой! Устанавливали машины, красили стены, уже уложили в ход первый турбогенератор, а вокруг станции — сотни могил... Но станция все-таки строили!

ПЛАН ВЕЛИКИХ РАБОТ

ТЫСЯЧИ КИЛОВАТТ...

Электрическое хозяйство на Урале до войны было совсем не развито. Вид Уральского промышленность была построена так, чтобы пользоваться дешевым топливом. В 1913 году дрова и древесный уголь составляли 92 проц. всего потребленного количества топлива. Между тем Урал обладает богатыми залежами угля, при помощи которого можно получить дешовую энергию для Уральского хозяйства.

При том состоянии, какое имело энергетическое хозяйство до сих пор, уральские промышленность усердно развиваться не могла.

Вот почему последний областной съезд советов принял необходимым реконструировать энергетическое хозяйство, перейти на минеральное топливо, максимально развить производство электрической энергии.

Развитие электрификации на Урале имеет громадное значение для всей промышленности. По пятилетке плану развития народного хозяйства области на Урале будет сооружено три крупнейших районных электростанций, которые дадут энергию для уральских заводов.

На первом районной электростанции будет работать несколько лет назад построенной Губахинской станции, на остальных заводских месторождениях области. Мощность этой станции в концу пятилетия будет доведена до 60 тыс. киловатт.

Она даст энергию на Губахиновские копи, на металлургические заводы: Язырь, Исетов, Кушук, Сакду.

Помимо этого в области Губахиной электростанция будет использоваться на электрификацию железной дороги на участке Тобольск — Чусовой.

Благодаря построению Губахиной электростанции Верну-Ивановой край значительно изменит свое лицо, нарастет.

Ступ новые фабрики, заводы, заменится методы труда, механизирется добыча угля.

Вторая кустовая станция будет сооружена на среднем Урале. Ее мощность определяется в 44 тысячи киловатт. Прямоею по сооружению основной, районной станцией будет оборудована долина (до 2 тыс. киловатт).

Эта станция будет снабжать энергией мощнейший Сухо-лопасный комбинат по производству строительных материалов. Основой станцией будет оборудована долина, шахотный и лавосный заводы, производство бетонов и шпиферных изделий.

Помимо районной станции, в Оренбурге, Уральской области будут иметь большие мощности станция в Калато (металлургическая промышленность и Невьянская завод), станция в Илбаршинке, на Боровских горнодобывающих заводах.

В Южном кусте районной электростанции будет заканчиваться в будущем году постройкой станции в Челябинске.

Мощность Челябинской в концу пятилетия будет доведена до 66 — 68 тыс. киловатт.

Челябинская станция будет обеспечивать коммунальные в течение пятилетия в районе Челябинска транспортный завод, металлургический завод. Дает энергию на металлургические заводы: Заводы, Кыштык, Мигор, на золотые приислы — Юваторы, на Челябинском приислы — Юваторы.

Энергия Челябинской имеет в виду двигателя Свердловского завода железного машиностроения.

Помимо этого значное значение в мировом хозяйстве имеет станция в Златоусте (14 тыс. киловатт). В Свердловской области имени Рыкова (11 тыс. киловатт), Вербовской (8 тысяч киловатт).

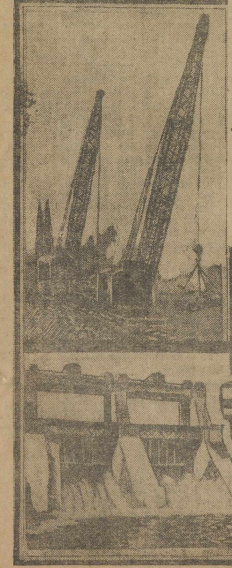
Помимо этих трех крупнейших районных электростанций в течение пятилетия будет широко развито коммунальное электростроительство. Новые станция будут построены в Грозном, Шадринске, Иргее, Грозном, Кургане, Разьваринске в Пермь, Свердловске, Кургуре, Сараяле и др.

После пятилетнего плана электрификации Урала.

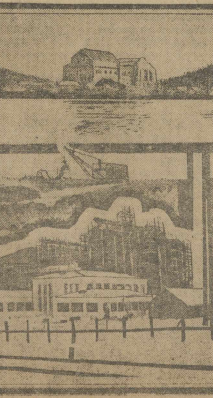
Если в прошлом хозяйственном году общее количество потребленной энергии было 254 мил. киловатт-часов, то к концу пятилетия эта цифра возрастет до 1213 мил. киловатт-часов, увеличившись в четыре с половиной раза.

Электрификация Урала имеет большое значение. Выполнение плана электрификации — будет выполнением плана великих работ.

ОР.



ЛЕНИНСКИЙ ПЛАН ЭЛЕКТРИФИКАЦИИ В ДЕЙСТВИИ (слева направо) строится Днепрострой... строительство оборудовано мощными экскаваторами, кранами. Плотина вновь выстроенной Земо-Авчальской станции (Закарпатье)



Кашира, работающая на торфе. Работы по добыче гидро-торфа ведутся по способу Иллосона, примененному только в СССР. Станция в Челябинске (бывш. Губахиная электростанция (вверху), Волховстрой, Электропередача в Шахты)

