



# СОБРАНИЕ УЗАКОНЕНІЙ И РАСПОРЯЖЕНІЙ ПРАВИТЕЛЬСТВА,

ИЗДАВАЕМОЕ ПРИ ПРАВИТЕЛЬСТВУЮЩЕМЪ СЕНАТЪ.

28 СЕНТЯБРЯ

№ 163.

1895.

## СОДЕРЖАНИЕ:

- Ст. 1375. Объ образованіи II похоронной кассы, учреждаемой при Александровской таможнѣ и объ утвержденіи устава оной.
1376. О расширеніи предпріятія Общества Кіево-Воронежской желѣзной дороги и объ утвержденіи третьяго дополненія къ уставу сего Общества.
1377. Объ установленіи на учебномъ суднѣ «Березань» особаго класса для приготовленія гальванеровъ Черноморскаго флота.
1378. О предоставленіи Начальнику эскадры Тихаго океана производства въ спеціальныя рядовыя званія нижнихъ чиновъ, подготовленныхъ на судахъ эскадры.
1379. О присвоеніи гражданскимъ чинамъ Государственнаго Коннозаводства, при существующей въ этомъ вѣдомствѣ форменной одеждѣ, наплечныхъ знаковъ со звѣздочками.
1380. О присвоеніи чинамъ Портowychъ Управленій, образованныхъ на основаніи положенія 7 мая 1891 года, форменной одежды и объ утвержденіи описанія оной.
1381. О вензелевомъ изображеніи Имени Его Величества на предметахъ обмундированія и снаряженія и о правѣ ношенія вензелеваго изображенія Имени Императора Александра III чинами и воспитанниками строевой роты спеціальныхъ классовъ Пажекскаго Его Императорскаго Величества Корпуса.
1382. О нагрудномъ вензелевомъ изображеніи Имени Императора Александра III и о правѣ ношенія на эполетахъ и погонахъ металлическаго вензелеваго изображенія Имени Императора Александра III офицеромъ и нижними чинами полковъ Императора Александра III, состоящими на службѣ въ Сводно-Гвардейскомъ баталіонѣ.
1383. Объ утвержденіи инструкціи для веденія шнуровыхъ книгъ, выдаваемыхъ для записки шпиховаго золота и сырой платины, добываемыхъ на приискахъ и рудникахъ.
1384. Объ утвержденіи программъ, по коимъ надлежитъ производить испытанія по горному искусству лицамъ, принимающимъ на себя отвѣтственность за веденіе горныхъ разработокъ и неимѣющихъ требуемыхъ для этого закономъ дипломовъ и аттестатовъ, въ горныхъ округахъ, подвѣдомственныхъ Уральскому Горному Управленію.
1385. Объ учрежденіи въ Вѣловѣжскомъ Удѣльномъ Управленіи восьми должностей конно-полицейскихъ урядниковъ.
1386. Объ утвержденіи таблицы тарифныхъ разстоій станціи Черкасская-Пристань, Фастовской желѣзной дороги, для перевозки пассажировъ, багажа и грузовъ большой скорости.

## ВЫСОЧАЙШЕ УТВЕРЖДЕННЫЯ ПОЛОЖЕНІЯ ГОСУДАРСТВЕННЫХЪ УЧРЕЖДЕНІЙ.

### ВЫСОЧАЙШЕ УТВЕРЖДЕННОЕ ПОЛОЖЕНІЕ КОМИТЕТА МИНИСТРОВЪ.

- 1375.** Объ образованіи II похоронной кассы, учреждаемой при Александровской таможнѣ и объ утвержденіи устава оной.

Государь Императоръ, по положенію Комитета Министровъ, въ 19 день мая 1895 г., Высочайше повелѣть соизволилъ:

I. Разрѣшить образованіе II похоронной кассы, учреждаемой при



Александровской таможи, съ предоставленіемъ Министру Внутреннихъ Дѣлъ утвержденія проекта устава помянутой кассы и

II. Предоставить Министру Внутреннихъ Дѣлъ на будущее время собственною властью разрѣшать учрежденіе при Правительственныхъ установленіяхъ въ губерніяхъ Царства Польскаго похоронныхъ кассъ по образцу II похоронной кассы, учреждаемой при Александровской таможнѣ и утверждать проекты уставовъ таковыхъ кассъ.

Вслѣдствіе сего Министръ Внутреннихъ Дѣлъ, утвердивъ уставъ означенной кассы, 10 іюня 1895 г., представилъ таковой въ Правительствующій Сенатъ, для опубликованія.

На подлинномъ написано: «*Утверждаю*».

10 іюня 1895 г.

Подписалъ: За Министра Внутреннихъ Дѣлъ, Товарищъ Министра, Сенаторъ, Генераль-Лейтенантъ *Шебеко*.

## У С Т А В Ъ

II ПОХОРОННОЙ КАССЫ, УЧРЕЖДАЕМОЙ ПРИ АЛЕКСАНДРОВСКОЙ ТАМОЖНѢ.

### I. Цѣль кассы.

§ 1. II похоронная касса, учреждаемая при Александровской таможнѣ, имѣетъ цѣлью выдачу единовременныхъ пособій на погребеніе умершихъ членовъ ея.

### II. Составъ кассы и права членовъ ея.

§ 2. Въ число членовъ кассы принимаются лица обоего пола, не достигшія еще 50-ти-лѣтняго возраста, пользующіяся хорошимъ здоровьемъ, преимущественно изъ служащихъ въ Александровской таможнѣ, а также въ другихъ таможенныхъ учрежденіяхъ и бригадахъ пограничной стражи; при чемъ преимущество дается лицамъ, проживающимъ въ пос. Александровѣ; проживающіе же внѣ пос. Александрова обязаны имѣть на мѣстѣ довѣренное отъ себя лицо, для выполненія за нихъ всѣхъ обязательствъ, требуемыхъ симъ уставомъ. Выданная этому лицу довѣренность представляется правленію, которое въ полученіи ея выдаетъ квитанцію. Переселяющійся изъ пос. Александрова членъ кассы можетъ оставаться участникомъ ея при соблюденіи вышеуказаннаго условія.

*Примѣчаніе 1.* Отступленіе отъ означенныхъ условій приѣма въ члены кассы допускается лишь для первоначальнаго состава оной.



*Примѣчаніе 2.* Женщины не пользуются правомъ голоса въ общихъ собраніяхъ и не могутъ быть избираемы въ какія либо должности по кассѣ.

*Примѣчаніе 3.* Къ участию въ кассѣ не допускаются лица, не достигшія совершеннолѣтія, за исключеніемъ имѣющихъ классныя чины, воспитанники учебныхъ заведеній и состоящіе на дѣйствительной службѣ нижніе воинскіе чины и юнкера.

§ 3. Лицо, желающее быть принятымъ въ число членовъ кассы должно войти въ правленіе оной съ письменнымъ о семъ заявленіемъ, съ указаніемъ въ немъ фамиліи, имени и отчества, званія и лѣтъ, а въ случаѣ надобности представить свидѣтельство о лѣтахъ и свидѣтельство о состояніи своего здоровья.

*Примѣчаніе.* Лицо, коему отказано правленіемъ въ приѣмѣ въ составъ членовъ кассы, можетъ подать письменную на то жалобу общему собранію членовъ.

§ 4. Супруги, при вступленіи въ число членовъ, а равно при производствѣ установленныхъ взносовъ, считаются за одно лицо, но въ случаѣ ихъ смерти похоронное пособіе выплачивается изъ кассы отдѣльно, какъ на погребеніе мужа, такъ и на погребеніе жены.

§ 5. Каждый членъ получаетъ печатный экземпляръ устава. Экземпляры устава могутъ быть продаваемы, выручаемыя же отъ такой продажи деньги поступаютъ въ пользу кассы.

§ 6. Члены, принявшіе на себя управленіе кассою, за исключеніемъ сборщика взносовъ (§ 38), не получаютъ никакого вознагражденія.

§ 7. Число членовъ кассы не можетъ быть болѣе 81.

### III. Средства кассы.

§ 8. Средства кассы образуются изъ слѣдующихъ источниковъ:

а) каждый членъ, при вступленіи въ число участниковъ кассы, вноситъ единовременно пять рублей;

б) въ случаѣ смерти члена кассы, или его жены, каждый изъ остальныхъ членовъ, за исключеніемъ супруга, оставшагося въ живыхъ, уплачиваетъ въ кассу мѣсячный срокъ, считая со дня полученія объявленія о смерти члена, по 5 р. Въ случаѣ одновременной смерти двухъ или болѣе членовъ, на уплату взносовъ для каждаго изъ нихъ назначаются

особые сроки, а именно для перваго взноса мѣсячный, а для каждаго послѣдующаго двухнедѣльный.

§ 9. Если по прошествіи срока, означеннаго въ предыдущемъ параграфѣ, уплаты взноса не послѣдуетъ, то просрочившій подвергается штрафу въ 50 к., и ему посылается отъ правленія письменное о томъ напоминаніе. Если же и затѣмъ въ теченіе слѣдующаго мѣсяца членомъ кассы не будетъ представленъ причитающійся съ него взносъ и штрафныя деньги, то такой неисправный платательщикъ исключается изъ числа членовъ и получаетъ обратно, согласно § 21 устава, всѣ прежде внесенныя имъ деньги, за исключеніемъ штрафныхъ, процентовъ и вступной платы.

§ 10. Членъ кассы, исключенный за неисправный взносъ денегъ, можетъ быть вновь принятъ въ число кандидатовъ, по представленіи вступной платы, въ размѣрѣ 5 рублей.

#### IV. О выдачѣ похоронныхъ пособій.

§ 11. Похоронныя пособія выплачиваются кассою по слѣдующему разсчету:

за 1— 5 взносовъ . . . . .	200 р.
— 6—10 — . . . . .	225 —
— 11—15 — . . . . .	250 —
— 16—20 — . . . . .	275 —
— 21—25 — . . . . .	300 —
— 26—30 — . . . . .	330 —
— 31—35 — . . . . .	360 —
— 36—40 — . . . . .	390 —
— 41—45 — . . . . .	420 —
— 46—50 — . . . . .	450 —
— 51—55 — . . . . .	480 —
— 56—60 — . . . . .	510 —
— 61—65 — . . . . .	540 —
— 66—70 — . . . . .	570 —
— 71—75 — . . . . .	600 —

§ 12. Членъ, сдѣлавшій 75 взносовъ, освобождается отъ дальнѣйшихъ платежей, сохраняя всѣ права на похоронное пособіе; причѣмъ открывается для кандидата вакансія къ поступленію въ число членовъ кассы.



§ 13. Въ случаѣ обѣднѣнія члена кассы, по независящимъ отъ него обстоятельствамъ послѣ производства не менѣе 41 взноса, и несостоятельности его къ дальнѣйшему платежу взносовъ, ему предоставляется письменно просить правленіе объ освобожденіи отъ уплаты причитающихся съ него въ кассу взносовъ. Если общее собраніе, по представленію правленія, найдетъ возможнымъ уважить просьбу, то такой участникъ освобождается отъ платежей, не теряя чрезъ то приобрѣтенныхъ правъ на полученіе похороннаго пособія, изъ коего однако удерживается 30 р.

*Примѣчаніе.* При каждомъ такомъ освобожденіи отъ платежей открывается вакансія для вступленія въ число членовъ кассы.

§ 14. Похоронное пособіе выплачивается семейству покойнаго не позже 24 часовъ послѣ полученія увѣдомленія о смерти его. Довѣренныя отъ проживающихъ внѣ посада Александра членовъ лица обязаны, при объявленіи о смерти своего довѣрителя, или его жены, представить данное въ томъ мѣстнымъ духовенствомъ свидѣтельство, или же удостовѣреніе подлежащей таможни.

§ 15. Если вдова умершаго члена пожелаетъ продолжать участвовать въ кассѣ, то должна заявить о томъ письменно правленію и уплачивать, попрежнему, требуемые взносы. Въ такомъ случаѣ вакансіи на поступленіе въ кассу не открывается. Похоронное пособіе, выдаваемое ея наслѣдникамъ, исчисляется со времени вступленія ея покойнаго мужа въ кассу.

§ 16. Если членъ кассы женится, то право на полученіе похороннаго пособія распространяется и на жену его, въ размѣрѣ, соотвѣствующемъ числу сдѣланныхъ имъ взносовъ со времени вступленія въ кассу.

§ 17. При вторичномъ вступленіи въ бракъ, членъ-вдовецъ (или вдова) уплачиваетъ за свою вторую жену, или своего второго мужа вступную плату въ размѣрѣ 5 р. Въ случаѣ смерти второй жены, или второго мужа, внесенныхъ въ число членовъ, похоронное пособіе исчисляется по числу взносовъ, сдѣланныхъ со времени участія покойнаго (или покойной) въ кассѣ.

§ 18. На томъ же основаніи и членъ, уплатившій 75 взносовъ, долженъ продолжать уплачивать ихъ, если желаетъ доставить своей второй женѣ (или своему второму мужу) большее похоронное пособіе, чѣмъ



то, какое бы слѣдовало по числу взносовъ со времени ея (или его) участія въ кассѣ.

§ 19. Похоронное пособіе выдается только семейству умершаго члена, т. е. мужу или женѣ, ихъ законнымъ дѣтямъ, или прямымъ наслѣдникамъ. Прочіе родственники, судебнымъ порядкомъ разведенная жена, а также кредиторы покойнаго не имѣютъ никакого права на полученіе выдаваемыхъ послѣ смерти члена похоронныхъ денегъ. На производимые членами взносы и другіе платежи въ кассу (§§ 8 и 9) и на выплачиваемыя изъ кассы похоронныя пособія, не могутъ быть обращаемы никакія постороннія, не относящіяся къ цѣлямъ кассы взысканія.

§ 20. Членъ кассы, неимѣющій ни жены, ни дѣтей, заявляетъ правленію письменнымъ объявленіемъ, кому послѣ его смерти должно быть выплачено пособіе. Если не было подано такого объявленія, то обязанность похоронить покойнаго лежитъ на правленіи, при чемъ похоронныя издержки не должны превышать суммы, причитающейся къ выдачѣ члену сообразно сдѣланнымъ имъ взносамъ (§ 11). Если же подлежащее къ выдачѣ похоронное пособіе превышаетъ необходимый на погребеніе покойнаго расходъ, то остающаяся, за покрытіемъ издержекъ, сумма поступаетъ въ пользу кассы.

§ 21. Членъ, желающій выйти изъ состава членовъ кассы, долженъ письменно заявить о томъ правленію. Такой членъ получаетъ обратно, не позже 6 недѣль, всѣ уплаченные имъ взносы безъ процентовъ и вступной платы, если за нимъ не имѣется никакихъ обязательствъ въ кассѣ. Если же выбывающій членъ, по случаю смерти жены (или мужа), воспользовался похороннымъ пособіемъ, то оно вычитается изъ возвращаемыхъ ему взносовъ.

## V. Управленіе кассою.

§ 22. Дѣлами кассы завѣдываютъ: а) правленіе и б) общее собраніе.

### A. Правленіе.

§ 23. Правленіе кассы состоитъ изъ трехъ членовъ, ежегодно избираемыхъ общимъ собраніемъ изъ числа участниковъ кассы, при чемъ членъ, получившій при избраніи наибольшее число голосовъ, считается председателемъ правленія и общихъ собраній. На случай отсутствія кого либо изъ членовъ правленія или выбытія изъ состава кассы до срока избранія ихъ, избираются, тѣмъ же порядкомъ и на тотъ же срокъ, три кандидата къ

нимъ. Выбывающіе изъ состава правленія члены онаго и кандидаты къ нимъ могутъ быть вновь избраны, если изъявятъ на то согласіе.

*Примѣчаніе.* Избранный въ члены правленія и кандидаты можетъ отказаться отъ выбора только по причинамъ, признаннымъ уважительными общимъ собраніемъ членовъ.

§ 24. Члены правленія должны присутствовать въ общихъ собраніяхъ участниковъ кассы. Если одинъ изъ членовъ правленія, по болѣзни, или другимъ уважительнымъ причинамъ, будетъ принужденъ на нѣкоторое время прекратить свои занятія по кассѣ, то обязанъ заблаговременно извѣстить о томъ правленіе для назначенія одного изъ кандидатовъ, который заступаетъ его мѣсто и исполняетъ всѣ обязанности члена на одинаковыхъ правахъ съ прочими членами.

§ 25. Къ обязанностямъ правленія относится:

- а) наблюденіе за своевременною уплатою членами взносовъ;
- б) выдача изъ кассы похоронныхъ пособій;
- в) веденіе прихода-расходныхъ книгъ;
- г) внесеніе наличныхъ суммъ кассы, для приращенія процентами, въ кредитныя учрежденія, и
- д) составленіе годовыхъ отчетовъ о дѣйствіяхъ кассы и вообще забота объ ея интересахъ, согласно правиламъ сего устава.

§ 26. Отвѣтственность за убытки, причиненные кассѣ какимъ бы то ни было образомъ однимъ изъ членовъ правленія обращается на всѣхъ членовъ онаго.

§ 27. Каждый членъ правленія при увольненіи отъ должности, послѣ повѣрки кассы, получаетъ отъ новаго правленія квитанцію въ надлежащемъ выполненіи имъ обязанностей по кассѣ. До полученія такой квитанціи ни одинъ изъ членовъ правленія, ни за себя, ни за прочихъ членовъ, не освобождается отъ отвѣтственности.

§ 28. Всему дѣлопроизводству по кассѣ ведется журналъ.

§ 29. Поступающія въ кассу суммы, не требующія безотлагательнаго употребленія, обращаются, по постановленію общаго собранія, въ государственныя или частныя гарантированныя Правительствомъ процентныя бумаги.

§ 30. Наличныя деньги и документы кассы, за исключеніемъ необходимыхъ для текущихъ расходовъ суммъ, хранятся въ безопасномъ отъ



огня мѣстѣ, въ особомъ желѣзномъ сундукѣ, за тремя замками, ключи отъ коихъ хранятся у членовъ правленія кассы по одному у каждого. Сундукъ отпирается не иначе, какъ въ присутствіи всѣхъ членовъ правленія, или заступающихъ ихъ мѣсто кандидатовъ.

*Примѣчаніе.* Предсѣдатель правленія можетъ ежегодно расходовать безъ особаго разрѣшенія на то общаго собранія членовъ до 30 р. на текущія потребности кассы, какъ напр.: канцелярскія издержки, печатаніе объявленій и т. п.; большія же суммы не могутъ быть расходуемы имъ безъ разрѣшенія общаго собранія.

### *В. Общія собранія.*

§ 31. Общія собранія бываютъ обыкновенныя и чрезвычайныя.

§ 32. Обыкновенныя собранія созываются разъ въ годъ, въ январѣ мѣсяцѣ, а чрезвычайныя по мѣрѣ надобности. Въ обыкновенныхъ собраніяхъ разсматриваются годовые отчеты правленія, книги и документы кассы и производятся выборы лицъ, поименованныхъ въ §§ 23, 37 и 38. Сверхъ того, какъ въ обыкновенныхъ, такъ и чрезвычайныхъ общихъ собраніяхъ происходятъ совѣщанія о мѣрахъ, превышающихъ власть правленія и разсматриваются предложенія послѣдняго объ измѣненіи, или дополненіи устава и закрытіи кассы.

*Примѣчаніе 1.* О днѣ и мѣстѣ общихъ собраній, а также о предметахъ, подлежащихъ обсужденію въ нихъ, правленіе заблаговременно доводитъ до свѣдѣнія подлежащаго полицейскаго начальства и членовъ кассы не позже какъ за недѣлю до дня собранія.

*Примѣчаніе 2.* Въ общихъ собраніяхъ могутъ быть обсуждаемы лишь вопросы, значащіеся въ объявленіи о назначеніи собранія и при томъ имѣющіе непосредственное отношеніе къ опредѣленной уставомъ дѣятельности кассы.

§ 33. Для дѣйствительности общаго собранія необходимо присутствіе въ немъ не менѣе половины всѣхъ членовъ, за исключеніемъ собраній, созываемыхъ для обсужденія вопросовъ объ измѣненіи дѣйствующаго устава кассы и закрытіи ея, когда необходимо присутствіе двухъ третей всѣхъ членовъ. Если же требуемаго числа членовъ въ общее собраніе не явится, то назначается, не ранѣе впрочемъ пяти дней, для обсужденія вопросовъ, подлежавшихъ разсмотрѣнію въ несостоявшемся собраніи, новое собраніе, которое приступаетъ къ занятіямъ, въ какомъ бы на этотъ разъ числѣ



ни собрались члены, о чемъ всѣ участники кассы поставляются въ извѣстность при объявленіи имъ о предстоящемъ собраніи.

§ 34. Предположенія объ измѣненіи или дополненіи устава кассы, по одобреніи ихъ общимъ собраніемъ, вносятся на утвержденіе Правительства установленнымъ порядкомъ.

§ 35. Всѣ дѣла въ общихъ собраніяхъ рѣшаются простымъ большинствомъ голосовъ наличныхъ членовъ, за исключеніемъ вопросовъ объ измѣненіи устава и закрытіи кассы, для рѣшенія коихъ необходимо большинство  $\frac{2}{3}$  голосовъ наличныхъ членовъ общаго собранія. Постановленія общаго собранія обязательны какъ для присутствующихъ, такъ и для отсутствующихъ членовъ.

§ 36. Одобренный общимъ собраніемъ годовой отчетъ о дѣйствіяхъ кассы представляется, на русскомъ языкѣ, чрезъ посредство Варшавскаго Губернатора, въ Хозяйственный Департаментъ Министерства Внутреннихъ Дѣлъ и, по усмотрѣнію общаго собранія, можетъ быть печатаемъ въ современныхъ изданіяхъ. Въ тотъ же Департаментъ представляется 7 экземпляровъ сего устава на русскомъ языкѣ въ случаѣ его отпечатанія.

§ 37. Годовое общее собраніе членовъ избираетъ ежегодно изъ числа членовъ, не занимающихъ никакихъ должностей по управленію дѣлами кассы, ревизіонную комиссію, состоящую не менѣе какъ изъ трехъ членовъ для повѣрки кассы и прихода-расходныхъ книгъ оной. Комиссія, повѣривъ кассу и прихода-расходныя книги, представляетъ, не позже какъ за восемь дней до ближайшаго общаго собранія, о результатахъ повѣрки правленію, которое съ своей стороны, по разсмотрѣніи книгъ и замѣчаній комиссіи, безъ замедленія представляетъ общему собранію о послѣдствіяхъ ревизіи. Могущее встрѣтиться при этомъ разногласіе между правленіемъ и ревизорами подлежитъ разрѣшенію общаго собранія.

§ 38. Общее собраніе назначаетъ одного изъ участниковъ кассы сборщикомъ взносовъ, при чемъ отъ собранія зависитъ требовать отъ него представленія залога, въ размѣрѣ, опредѣленномъ собраніемъ.

*Примѣчаніе.* Сборщикъ взносовъ получаетъ за свои труды вознагражденіе по условію съ правленіемъ.

## VI. Закрытіе кассы.

§ 39. Если бы по недостатку членовъ или по другимъ причинамъ признано было необходимымъ приступить къ закрытію кассы, то дѣйствія



ея прекращаются по постановленію о томъ общаго собранія, въ составѣ  $\frac{2}{3}$  членовъ и по большинству  $\frac{2}{3}$  голосовъ наличныхъ участниковъ собранія, при чемъ каждый членъ, съ соблюденіемъ § 21, получаетъ обратно всѣ уплаченные имъ взносы, а если средства кассы позволяютъ, то соразмѣрно съ своимъ капиталомъ, частію, или сполна, и ту сумму, которая, по числу уплаченныхъ имъ взносовъ, причиталась бы ему къ выдачѣ, въ случаѣ его смерти, или смерти его жены. Если же и за выплатою членамъ полныхъ похоронныхъ пособій, оказался бы въ кассѣ остатокъ, то онъ употребляется, согласно постановленію общаго собранія членовъ, одобренному губернскимъ начальствомъ. Если бы капиталъ кассы оказался недостаточнымъ, для возврата членамъ всѣхъ уплаченныхъ ими въ кассу взносовъ, то въ такомъ случаѣ каждый членъ въ правѣ требовать возвращенія ему лишь той суммы, которая причитается ему изъ наличнаго капитала кассы, пропорціонально количеству произведенныхъ имъ взносовъ. О закрытіи кассы печатается въ мѣстныхъ губернскихъ вѣдомостяхъ и въ «Правительственномъ Вѣстникѣ» и доводится до свѣдѣнія Министерства Внутреннихъ Дѣлъ, чрезъ посредство Варшавскаго Губернатора.

§ 40. Дѣйствія кассы могутъ быть прекращены и по распоряженію Губернатора, въ силу предоставленнаго ему по закону (ст. 321 т. II, Свод. Зак. Общ. Губ. Учр., изд. 1892 г.) права закрывать общества при обнаруженіи въ нихъ чего либо противнаго государственному порядку, общественной безопасности и правственности. Независимо сего Губернаторъ имѣетъ право закрыть кассу всегда, когда признаетъ это необходимымъ по дошедшимъ до него свѣдѣніямъ о безпорядкахъ или нарушеніи устава, о чемъ и доводитъ до свѣдѣнія Министерства Внутреннихъ Дѣлъ.

**ВЫСОЧАЙШЕ УТВЕРЖДЕННОЕ ПОЛОЖЕНІЕ СОЕДИНЕННОГО ПРИСУТСТВІЯ  
КОМИТЕТА МИНИСТРОВЪ И ДЕПАРТАМЕНТА ГОСУДАРСТВЕННОЙ ЭКОНОМІИ  
ГОСУДАРСТВЕННОГО СОВѢТА.**

**1576.** О расширеніи предпріятія Общества Кіево-Воронежской желѣзной дороги и объ утвержденіи третьяго дополненія къ уставу сего Общества.

По выслушаніи внесеннаго Министрами Финансовъ и Путей Сообщенія дѣла о расширеніи предпріятія Общества Кіево-Воронежской желѣзной дороги, Соединенное Присутствіе Комитета Министровъ и Департамента Государственной Экономіи Государственнаго Совѣта полагало:

I. Поднести на Высочайшее Его Императорскаго Величества благоусмотрѣніе исправленный, согласно замѣчаніямъ Соеди-



неннаго Присутствія, проектъ третьяго дополненія къ уставу Общества Кіево-Воронежской дороги, согласно коему названному Обществу присвоивается наименованіе Общества Московско-Кіево-Воронежской желѣзной дороги, отдается въ арендное содержаніе казенная Ливенская дорога и предоставляется сооруженіе и эксплуатація рельсовыхъ путей: 1) ширококолейныхъ: а) отъ ст. Брянскъ, Льгово-Брянской линіи, на Сухиничи, Калугу и Малоярославецъ до Москвы съ соединительными вѣтвями, указанными въ проектѣ дополненія къ уставу, и б) отъ ст. Мармыжи, Кіево-Воронежскаго участка, до ст. Ливны, Ливенской желѣзной дороги, съ перестройкой сей послѣдней въ ширококолейную и 2) узкоколейную вѣтвь отъ ст. Пирятинъ до пристани Красное на лѣвомъ берегу рѣки Днѣпра.

II. Изъять, съ 1 января 1897 г., казенную Ливенскую желѣзную дорогу изъ аренднаго пользованія Общества Юго-Восточныхъ желѣзныхъ дорогъ, съ освобожденіемъ сего Общества отъ обязательства уплачивать за названную дорогу Правительству арендныя суммы въ размѣрѣ 100.000 р. ежегодно.

III. Объявить Обществу, что, въ случаѣ если бы, по соглашенію Министровъ Путей Сообщенія и Финансовъ и Государственнаго Контролера, было признано по ходу дѣла нужнымъ подчинить строительныя работы по сооруженію упомянутыхъ въ § 4 проекта третьяго дополненія къ уставу линій и вѣтвей контрольному надзору, Общество обязано безпрекословно подчиниться такому распоряженію; и

IV. Предоставить Министрамъ Путей Сообщенія и Финансовъ, по соглашенію съ Государственнымъ Контролеромъ, на будущее время вносить на разсмотрѣніе Соединеннаго Присутствія, съ соотвѣтственными съ своей стороны заключеніями: а) при первоначальномъ представленіи о сооруженіи тѣхъ или иныхъ желѣзнодорожныхъ линій,—всѣ имѣющіяся въ распоряженіи какъ Правительства, такъ и частныхъ предпринимателей данныя относительно предѣльнаго размѣра потребныхъ на извѣстныя сооруженія расходовъ, и б) въ случаѣ могущей оказаться необходимости въ увеличеніи предѣльной цифры строительнаго капитала той или иной желѣзнодорожной вѣтви, раздѣльныя вѣдомости коей уже получили утвержденіе въ установленномъ порядкѣ,—представленіе о разрѣшеніи дополнительной реализаціи потребныхъ для сего суммъ.

Государь Императоръ на положеніе Соединеннаго Присутствія Высочайше соизволилъ, а проектъ третьяго дополненія къ уставу



удостоенъ разсмотрѣнія и утвержденія Его Величества, въ Петергофѣ, въ 7 день іюня 1895 года.

На подлинномъ написано: «Государь Императоръ дополненіе сіе разсматривать и Высочайше утвердить соизволилъ, въ Петергофѣ, въ 7 день іюня 1895 года».

Подписалъ: Завѣдующій дѣлами Соединеннаго Присутствія Комитета Министровъ и Департамента Государственной Экономіи Государственного Совѣта, Статсъ-Секретарь А. Куломзинъ.

## ТРЕТЬЕ ДОПОЛНЕНІЕ

КЪ УСТАВУ ОБЩЕСТВА

### КІЕВО-ВОРОНЕЖСКОЙ

*желѣзной дороги.*

Общество Кіево-Воронежской желѣзной дороги передается на нижеопредѣленныхъ условіяхъ въ аренду по срокъ концессіи на Кіево-Воронежскую ж. д., т. е. по 24 декабря 1955 г., Ливенская узкоколейная желѣзная дорога, которая и поступаетъ въ общую эксплуатацію съ Кіево-Воронежскою ж. д. и принадлежащими ей вѣтвями, а равно съ подлежащими сооруженію на основаніи § 4 настоящаго 3 дополненія къ уставу линиями и вѣтвями, при чемъ Общество Кіево-Воронежской ж. д. переименовывается въ Общество Московско-Кіево-Воронежской ж. д.

§ 1. Ливенская узкоколейная желѣзная дорога переходитъ 1 января 1897 года къ Обществу Московско-Кіево-Воронежской желѣзной дороги со всѣмъ тѣмъ имуществомъ, которое должно состоять ко времени перехода на означенной дорогѣ по книгамъ и счетамъ Общества Юго-Восточныхъ ж. д., причемъ стоимость запасовъ топлива и матеріаловъ, заготовленныхъ на средства Общества Юго-Восточныхъ ж. д., уплачивается первому Обществу Московско-Кіево-Воронежской ж. д. по взаимному ихъ соглашенію наличными деньгами.

*Примѣчаніе.* Всякаго рода запасы, принятые Обществомъ Юго-Восточныхъ ж. д. безденежно отъ Правительства, равнымъ образомъ запасныя части къ подвижному составу, брезенты, оборудованіе депо, мастерскихъ, всякаго рода инвентари, какъ линейные, такъ и станціонные и всякаго рода дорожные предметы, перешедшіе безвозмездно отъ Правительства къ Обществу Юго-Восточныхъ ж. д., передаются послѣднимъ по сдаточнымъ вѣдомостямъ безвозмездно Обществу



Кіево-Воронежской ж. д., по каковымъ оно въ свою очередь сдаетъ принятое Правительству при окончаніи срока аренды

§ 2. Общество Московско-Кіево-Воронежской желѣзной дороги принимаетъ на свою обязанность всѣ относящіяся къ Ливенской желѣзной дороги договоры и условія, заключенные правленіемъ Общества Юго-Восточныхъ ж. д. до передачи сей дороги Обществу Московско-Кіево-Воронежской ж. д.; но претензіи по симъ договорамъ и условіямъ за прежнее до перехода сей дороги время, а равно и по всѣмъ претензіямъ и искамъ, могущимъ возникнуть за время управленія Ливенскою дорогою Обществомъ Юго-Восточныхъ желѣзныхъ дорогъ, остаются на отвѣтственности Общества Юго-Восточныхъ ж. д. По окончаніи же срока аренды Ливенской желѣзной дороги Обществомъ Московско-Кіево-Воронежской дороги или при изыятіи оной изъ аренднаго содержанія Общества Ливенская желѣзная дорога должна быть сдана Правительству, безъ всякаго за то вознагражденія Общества въ видѣ, вполне соответствующемъ правиламъ, техническимъ условіямъ и вообще распоряженіямъ Министра Путей Сообщенія, обязательнымъ для желѣзныхъ дорогъ, по описямъ и инвентарямъ, со всѣми тѣми принадлежностями, съ коими она была передана Обществу, а также и со всѣми дополнительными устройствами и улучшеніями, сдѣланными послѣ передачи. При этомъ приведеніе, въ случаѣ надобности, сказанной дороги въ состояніе, соответствующее распоряженіямъ Министра Путей Сообщенія, производится за счетъ Общества Московско-Кіево-Воронежской дороги. Не подлежатъ передачѣ лишь тѣ предметы и устройства, кои, съ разрѣшенія Правительства, будутъ изыаты съ дороги во время ея аренднаго содержанія Обществомъ. При переходѣ Московско-Кіево-Воронежской дороги въ казну, запасы и предметы, кои будутъ приобрѣтены на собственные средства акціонеровъ Общества, оплачиваются Правительствомъ по стоимости ихъ, опредѣленной или по взаимному соглашенію или по оцѣнкѣ экспертовъ.

*Примѣчаніе.* Правительство можетъ изыять Ливенскую дорогу изъ аренднаго содержанія Общества Московско-Кіево-Воронежской дороги не иначе, какъ при одновременномъ выкупѣ въ казну всего предпріятія Московско-Кіево-Воронежской дороги.

§ 3. Общество Московско-Кіево-Воронежской желѣзной дороги обязывается уплачивать Правительству ежегодно, въ теченіе концессионнаго срока, начиная съ 1 января 1897 г., по 100.000 р. кр., производя уплату сей суммы по полугодіямъ 2 января и 1 іюля равными частямъ



§ 4. Общество Московско-Кіево-Воронежской желѣзной дороги обязывается: а) на основаніи произведенныхъ имъ, за свой счетъ, подъ наблюденіемъ Министерства Путей Сообщенія, изысканій и подлежащихъ утвержденію Министра Путей Сообщенія разцѣпочныхъ вѣдомостей, техническихъ условій и исполнительныхъ проектовъ, построить за свой счетъ и страхъ ширококолейныя желѣзнодорожныя линіи: 1) отъ ст. Брянскъ Льгово-Брянской ж. д. на Сузичи-Калугу-Малоярославецъ до Москвы съ соединительными вѣтвями: 2) отъ товарной станціи Калуга Брянско-Московской ж. д. до пассажирской ст. Калуга Сызрано - Вяземской ж. д. и 3) отъ ст. Москва Брянско-Московской ж. д. до одной или нѣсколькихъ въ Москвѣ станцій сходящихся тамъ желѣзныхъ дорогъ. 2) Отъ ст. Мармыжи Курско - Воронежскаго участка до ст. Ливны Ливенской ж. д., и 3) узкоколейную вѣтвь отъ станціи Пирятинъ до пристани Красное на лѣвомъ берегу рѣки Днѣпра. Въ предѣлахъ разрѣшаемаго сими условіями строительнаго капитала (§ 22 настоящаго 3-го дополненія къ уставу), разрѣшается Обществу Московско - Кіево - Воронежской ж. д., если оно признаетъ это нужнымъ, устраивать къ пересѣкаемымъ вышеуказанными линіями рѣкамъ или близлежащимъ городамъ, фабрикамъ, заводамъ, селамъ—желѣзнодорожныя вѣтви или иные усовершенствованные пути сообщенія; б) перестроить Ливенскую узкоколейную ж. д. въ ширококолейную съ могущимъ потребоваться измѣненіемъ направленія сей дороги; в) снабдить всѣ желѣзнодорожныя линіи, поименованныя въ пунктахъ 1, 2 и 3 настоящаго параграфа, подвижнымъ составомъ для движенія, и всѣми принадлежностями эксплоатаціи, въ количествѣ, которое будетъ установлено, по представленію правленія Общества, Министромъ Путей Сообщенія, а также возвести и содержать, въ случаѣ признанной Правительствомъ необходимости, тѣ сооруженія и устройства для снабженія привозимыхъ военныхъ партій горячею пищею и для помѣщенія военныхъ комендантовъ, которыя признаны будутъ для упомянутой потребности необходимыми; г) устраивать за счетъ указаннаго въ настоящемъ 3-мъ дополненіи къ уставу строительнаго капитала элеваторы, зернохранилища и складочныя помѣщенія, съ устройствомъ къ симъ складочнымъ помѣщеніямъ подъѣздныхъ путей, и д) производить эксплоатацію новыхъ линій, элеваторовъ, зернохранилищъ и складочныхъ помѣщеній.

*Примѣчаніе.* Предположенія Общества относительно направленія указанныхъ въ семъ § усовершенствованныхъ путей сообщенія, относительно измѣненія направленія Ливенской желѣзной дороги, а также относительно размѣра и количества поименованныхъ въ п. 2 настоя-



щаго § устройствъ, а равно относительно пунктовъ, въ коихъ подлежатъ сооруженію элеваторы, зернохранилища и складочныя помѣщенія, представляются на утвержденіе Министра Путей Сообщенія, одновременно съ исполнительными проектами и разцѣпочными вѣдомостями на эти сооруженія.

§ 5. Протяженія линій и вѣтвей, указанныхъ въ § 4 сего дополненія, опредѣляются приблизительно въ слѣдующихъ размѣрахъ: Москва-Брянскъ 365 в., Ливны-Мармыжи — 60 в. и Пирятинъ-Красное—86 в.; въ окончательныхъ же цифрахъ протяженія эти подлежатъ опредѣленію Министромъ Путей Сообщенія, на основаніи окончательныхъ изысканій направленія сихъ линій и вѣтвей. Но при составленіи окончательныхъ исполнительныхъ проектовъ и при производствѣ работъ, Обществу предоставляется допускать отступленія отъ направленія линіи, опредѣленнаго по окончательнымъ изысканіямъ съ тѣмъ, чтобы таковыя отступленія не удлиняли протяженія линій и вѣтвей болѣе чѣмъ на 3%, не противорѣчили утвержденнымъ Министромъ Путей Сообщенія техническимъ условіямъ и не вызывали увеличенія размѣра строительнаго капитала, который будетъ опредѣленъ по разцѣпочнымъ вѣдомостямъ.

§ 6. Подлежащіе утвержденію Министромъ Путей Сообщенія исполнительные проекты общаго устройства линій, вѣтвей и подъѣздныхъ путей должны состоять изъ:

а) плана направленія линіи, вѣтвей и подъѣздныхъ путей въ масштабѣ 3 вер. въ дюймѣ, подробной продольной профили и поперечныхъ профилей землянаго полотна;

б) нормальныхъ чертежей мостовъ, трубъ, укрѣпленій дамбъ, верхняго строенія, телеграфа, станціонныхъ и путевыхъ построекъ и принадлежностей пути и станцій;

в) вѣдомостей: земляныхъ работъ, укрѣпленія дамбъ по разливамъ рѣкъ, искусственныхъ сооружений, распредѣленія станцій и телеграфныхъ аппаратовъ, поперстнаго подраздѣленія линіи, вѣтвей и подъѣздныхъ путей по ремонту и надзору на дистанціи, рабочія отдѣленія, участки, сторожевые переходы и по распредѣленію переѣздовъ, казармъ, будокъ для помѣщенія служащихъ при пути, инструментовъ для ремонта пути, мебели и прочихъ принадлежностей для дистанцій и станцій.

Что же касается проектовъ мостовъ большихъ отверстій и станціонныхъ водоснабженій съ необходимыми расчетами, равно какъ и вѣдо-



мости приборовъ для водоснабженія, то, по мѣрѣ изготовленія этихъ проектовъ и вѣдомостей, они представляются Обществомъ столь заблаговременно, чтобы не могло произойти остановокъ въ исполненіи означенныхъ сооружений и принадлежностей линій, вѣтвей и подъѣздныхъ путей. Планъ отчужденія земель долженъ быть представленъ приѣмочной Комисіи при освидѣтельствованіи линій, вѣтвей и подъѣздныхъ путей. Всѣ упомянутые чертежи, проекты, планы и вѣдомости Общество представляетъ черезъ инспекцію въ Министерство Путей Сообщенія въ трехъ экземплярахъ.

О результатѣ разсмотрѣнія представленныхъ Обществомъ означенныхъ чертежей, проектовъ, плановъ и вѣдомостей Общество будетъ извѣщаемо не далѣе 2-хъ мѣсяцевъ со дня ихъ представленія въ Министерство Путей Сообщенія.

§ 7. Общество можетъ приступить къ работамъ по каждому изъ помѣнованныхъ въ § 4 настоящаго дополненія къ уставу сооружений лишь послѣ того, какъ Министромъ Финансовъ признано будетъ, что реализація капитала, потребнаго для осуществленія соотвѣтствующаго сооруженія, произведена, а равно и въ тѣхъ случаяхъ, когда Министромъ Финансовъ будетъ признано, что нужныя для начатія работъ по сооруженію суммы имѣются въ распоряженіи Общества, реализація-же необходимыхъ для осуществленія сихъ сооружений капиталовъ обезпечена.

Сроки представленія на утвержденіе Министра Путей Сообщенія разцѣпочныхъ вѣдомостей и исполнительныхъ проектовъ линій, вѣтвей, подъѣздныхъ путей, складовъ, элеваторовъ и прочихъ устройствъ, равно какъ и сроки самаго приступа къ работамъ и окончанія сооруженія линій, вѣтвей, подъѣздныхъ путей и прочихъ устройствъ, будутъ опредѣлены Министерствомъ Путей Сообщенія, по соглашенію съ правленіемъ Общества Московско-Кіево-Воронежской жел. д., въ зависимости отъ времени вступленія въ силу настоящихъ условій и отъ времени окончанія изысканій для проектируемой постройки, съ тѣмъ, однако, что въ случаѣ, если утвержденіе настоящаго дополненія къ уставу и разрѣшеніе приступить къ работамъ послѣдуетъ въ теченіи сего 1895 года, то правильное движеніе по означеннымъ линіямъ и вѣтвямъ должно быть открыто не позднеѣ 1 января 1898 года.

Въ случаяхъ непреодолимой силы, какъ то: войны, блокады и другихъ равносильныхъ общественныхъ бѣдствій, вынудившихъ остановку или задержку въ дѣйствіяхъ Общества или въ производствѣ работъ, и, вообще, если остановка или задержка послѣдуетъ по обстоятельствамъ,



отъ Общества независимымъ, срокъ, назначенный для окончанія работъ, съ Высочайшаго соизволенія, испрашиваемого Министромъ Путей Сообщенія черезъ Соединенное Присутствіе Комитета Министровъ и Департамента Государственной Экономіи Государственнаго Совѣта, можетъ быть отдаленъ.

§ 8. Работы по сооруженію означенныхъ линій, вѣтвей, подъѣздныхъ путей и прочихъ устройствъ подчиняются надзору Министерства Путей Сообщенія на основаніяхъ, указанныхъ въ настоящемъ дополненіи къ уставу и въ самомъ уставѣ Общества. Для сей цѣли учреждается правительственная инспекція, дѣйствующая на основаніи законовъ и данныхъ ей инструкцій.

§ 9. По утвержденіи настоящаго дополненія къ уставу Высочайшею властью, Общество обязано приступить къ работамъ по сооруженію указанныхъ въ § 4 сего дополненія линій, вѣтвей и прочихъ сооружений, покрывая стоимость сихъ работъ изъ строительнаго капитала, образуемаго на основаніи настоящихъ условій, и отнюдь не испрашивая отъ казны ссудъ въ счетъ разрѣшаемыхъ къ выпуску облигацій.

При семъ, до утвержденія Министромъ Путей Сообщенія техническихъ условій, разцѣночныхъ вѣдомостей и исполнительныхъ проектовъ, Общество имѣетъ право лишь заготовлять и вывозить матеріалы, производить земляныя работы на тѣхъ участкахъ линій, вѣтвей и подъѣздныхъ путей, кои не предвидится измѣнять противъ предварительныхъ проектовъ, а также приступать къ устройству незначительныхъ искусственныхъ сооружений, если на то послѣдуетъ разрѣшеніе инспекціи.

Общество производитъ всѣ работы и поставки по сооруженію линій, вѣтвей и подъѣздныхъ путей хозяйственнымъ распоряженіемъ или съ подряда на отдѣльныя работы и поставки; заключеніе же оптоваго контракта на все предпріятіе или на отдѣльныя линіи и вѣтви и на отдѣльные участки безусловно воспрещается. Отвѣтственность за несоблюденіе сего условія возлагается на правленіе Общества.

§ 10. Всѣ потребныя для сооруженія новыхъ линій, вѣтвей и подъѣздныхъ путей, а равно для эксплуатаціонныхъ надобностей Общества желѣзнодорожныя принадлежности должны быть изготовлены на русскихъ заводахъ и изъ матеріаловъ отечественнаго производства. Цементъ долженъ быть русскаго производства. Допускаются къ привозу изъ-за границы, съ уплатою таможенныхъ пошлинъ и съ особаго каждаго разъ разрѣшенія Министра Финансовъ, по соглашенію съ Министромъ Путей Сообщенія, машины и механическія части для элеваторовъ.



§ 11. Общество пользуется при сооруженіи линій, вѣтвей, подъѣздныхъ путей и прочихъ устройствъ всѣми правами, государственнымъ работамъ присвоенными, въ томъ числѣ и правомъ принудительнаго отчужденія и занятія частныхъ недвижимыхъ имуществъ, необходимыхъ для дороги, вѣтвей, подъѣздныхъ путей и ихъ принадлежностей и прочихъ устройствъ.

Находящіяся на строящихся линіяхъ, вѣтвяхъ и подъѣздныхъ путяхъ, а также на мѣстахъ устройства элеваторовъ, зернохранилищъ и складовъ казенныя земли, не воздѣланныя, не составляющія оброчныхъ статей и не покрытыя лѣсомъ, передаются Обществу безвозмездно въ количествѣ, потребномъ для сооруженія всѣхъ помянутыхъ устройствъ и ихъ принадлежностей. Равнымъ образомъ дозволяется Обществу, съ разрѣшенія Министра Земледѣлія и Государственныхъ Имуществъ, въ ближайшихъ къ линіи дороги казенныхъ земляхъ, не воздѣланныхъ, не покрытыхъ лѣсомъ и не составляющихъ оброчныхъ статей, добывать бесплатно нужные для производства работъ по сооруженію дороги, вѣтвей и подъѣздныхъ путей строительные матеріалы, каковы: камень, гравій, песокъ, глина и известь.

При отчужденіи какъ частныхъ, такъ и казенныхъ земель, право на разработку минеральныхъ ископаемыхъ, находящихся въ нѣдрахъ отчужденной полосы, остаются за прежними владѣльцами сихъ правъ, причемъ владѣльцы эти обязываются, при производствѣ разработокъ, соблюдать всѣ мѣры предосторожности, которыя будутъ указаны въ законѣ, дабы желѣзныя дороги и ихъ принадлежности отнюдь не могли потерпѣть какого-либо поврежденія отъ упомянутыхъ разработокъ. При этомъ Общество обязано подчиниться впослѣдствіи тѣмъ правиламъ о вознагражденіи владѣльцевъ отводовъ за убытки по разработкѣ нѣдръ отчужденныхъ подъ желѣзныя дороги земель, какія будутъ установленнымъ порядкомъ изданы.

§ 12. По окончаніи устройства линій, вѣтвей и подъѣздныхъ путей Общество, не открывая правильнаго движенія, испрашиваетъ распоряженіе Министерства Путей Сообщенія объ освидѣтельствованіи произведенныхъ работъ, для удостовѣренія въ ихъ прочности и въ возможности производить движеніе безостановочно и безопасно; при чемъ однако Обществу предоставляется испрашивать распоряженіе Министра Путей Сообщенія объ освидѣтельствованіи произведенныхъ работъ и объ открытіи движенія и по отдѣльнымъ участкамъ линій, вѣтвей и подъѣзд-



ныхъ путей по мѣрѣ окончанія на тѣхъ участкахъ работъ; дѣленіе на таковыя участки зависитъ отъ Министра Путей Сообщенія.

Не считаются препятствіемъ къ назначенію освидѣтельствующаго и къ открытію движенія недодѣлки, не представляющія опасности или неудобства для движенія, какъ напримѣръ: неокончаніе чистой отдѣлки станцій, неокраска мостовъ и т. п. Равнымъ образомъ не могутъ препятствовать освидѣтельствующаго и открытію движенія допущенныя по особымъ обстоятельствамъ и съ согласія инспекціи временныя устройства, если они будутъ признаны Министромъ Путей Сообщенія удовлетворяющими требованіямъ безопасности и правильности движенія. Но, во всякомъ случаѣ, Общество обязано, по открытіи движенія, докончить все недодѣланное въ срокъ, опредѣленный Министромъ Путей Сообщенія.

Временное-же товарное движеніе съ рабочими поѣздами по отдѣльнымъ участкамъ можетъ быть открываемо, съ разрѣшенія Министра Путей Сообщенія, по освидѣтельствующаго прочности пути и устройства развѣздовъ и по утвержденіи Правительствомъ для таковыхъ перевозокъ временныхъ тарифовъ и условій перевозки.

§ 13. Если-бы при сооруженіи линій, вѣтвей, подъѣздныхъ путей, помѣнованныхъ въ § 4 сего дополненія, и прочихъ устройствъ Министромъ Путей Сообщенія было признано нужнымъ, по представленію Общества, отложить на время производство какихъ-либо работъ, назначенныхъ раздѣльными вѣдомостями, или допустить какія-либо временныя устройства, вмѣсто постоянныхъ, то при открытіи движенія на всемъ протяженіи вѣтвей и подъѣздныхъ путей или же на отдѣльныхъ участкахъ оныхъ, суммы, назначенныя по раздѣльнымъ вѣдомостямъ на отложенныя на время работы на участкѣ, по которому движеніе открыто а также суммы, потребныя на окончаніе недодѣлокъ и на замѣну временныхъ устройствъ постоянными, перечисляются изъ строительнаго капитала на особый счетъ Общества Московско-Кіево-Воронежской жел. дороги для употребленія впоследствии на работы на дорогахъ Общества, которыя будутъ признаны необходимыми Министерствомъ Путей Сообщенія; а вмѣстѣ съ тѣмъ и проценты, которые съ того времени могутъ нарастать на эти суммы, не причисляются къ строительному капиталу, а поступаютъ въ общіе эксплуатаціонные доходы Общества.

§ 14. Если при производствѣ работъ будетъ достигнуто сбереженіе въ количествѣ работъ противъ назначеній утвержденной раздѣльной вѣдомости, то свободный остатокъ строительнаго капитала зачисляется на



особый счетъ Общества, а расходование такого капитала можетъ быть производимо на такія строительныя надобности Московско-Кіевской дороги, кои не были предусмотрѣны въ разцѣночной вѣдомости и не могутъ быть покрываемы изъ эксплуатаціонныхъ средствъ,—однако, не иначе, какъ по требованію или съ разрѣшенія Министра Путей Сообщенія.

По окончаніи сооруженія желѣзнодорожныхъ линій, вѣтвей и подъѣздныхъ путей, когда Министръ Путей Сообщенія признаетъ сооруженіе это исполненнымъ во всемъ, согласно съ требованіями настоящихъ условій, могущій оказаться остатокъ строительнаго капитала линій, вѣтвей и прочихъ устройствъ, за исключеніемъ суммъ, подлежащихъ на основаніи сего параграфа перечисленію на особый счетъ Общества, и за вычетомъ суммы, опредѣленной по постановленію общаго собранія акціонеровъ Общества Московско-Кіевской жел. дороги въ награду лицамъ, принимавшимъ участіе въ сооруженіи разрѣшенныхъ Обществу по § 4 сего дополненія работъ,—зачисляется въ запасный капиталъ Общества. По исполненіи сего счета строительнаго капитала линіи, вѣтвей, подъѣздныхъ путей и прочихъ устройствъ закрываются.

*Примѣчаніе.* Неокончаніе работъ, временно отложенныхъ Министромъ Путей Сообщенія, не должно служить препятствіемъ къ производству окончательнаго расчета по строительному капиталу. Стоимость такихъ временно отложенныхъ работъ перечисляется на указанный въ этомъ же параграфѣ особый счетъ Общества.

§ 15. Если, при развитіи коммерческаго движенія по разрѣшаемымъ къ устройству симъ дополненіемъ къ уставу желѣзнодорожнымъ линіямъ, техническія устройства ихъ окажутся недостаточными для удовлетворенія потребностей правильнаго и безостановочнаго движенія пассажировъ и грузовъ, Общество Московско-Кіево-Воронежской дороги обязывается, съ увеличеніемъ для сего основнаго капитала Общества на основаніяхъ, которыя будутъ установлены по соглашенію Правительства съ Обществомъ, исполнять требованія Правительства по устройству разѣздныхъ и станціонныхъ путей, по увеличенію количества подвижнаго состава, по устройствамъ для усиленнаго пассажирскаго и грузоваго движенія и для приѣма и храненія грузовъ и по укладкѣ втораго пути на тѣхъ частяхъ дорогъ, гдѣ это окажется невозможнымъ удовлетворить другими, кромѣ сего, мѣрами.

§ 16. Общество обязывается установить по постройкѣ линіи и по сооруженію всѣхъ прочихъ устройствъ и приспособленій особое счетоводство и независимую отъ эксплуатаціи, денежную отчетность; по окон-



чаніи же постройки—представить въ Министерства Путей Сообщенія и Финансовъ и Государственный Контроль общій по постройкѣ отчетъ, подтвержденный надлежащими оправдательными документами.

§ 17. Общество Московско-Кіево-Воронежской ж. д. въ отношеніи тарифовъ на линіяхъ и вѣтвяхъ Общества подчиняется общеустановленному для всѣхъ желѣзныхъ дорогъ порядку.

Въ отношеніи порядка установленія тарифовъ на подъѣздныхъ путяхъ Общество подчиняется общеустановленному для всѣхъ желѣзныхъ дорогъ порядку, причемъ Обществу разрѣшается взимать на узкоколейной вѣтви Пирятинъ-Красное нижеслѣдующія тарифныя платы:  $\frac{1}{6}$  коп. съ пуда и версты за грузы I класса,  $\frac{1}{9}$  коп. съ пуда и версты II класса и  $\frac{1}{12}$  коп. съ пуда и версты за грузы III класса, кромѣ перевозокъ полными вагонами—всякаго рода хлѣбныхъ грузовъ, въ зернѣ, мукѣ и крупѣ, для которыхъ высшая плата должна быть назначена въ  $\frac{1}{24}$  коп. съ пуда и версты, и руды, соли, удобрительныхъ туковъ, каменнаго угля, нефтяныхъ остатковъ, песка, земли и строительныхъ камня и глины, высшая плата за которые должна быть опредѣлена въ  $\frac{1}{36}$  коп. съ пуда и версты.

Обществу предоставляется взимать дополнительные по перевозкамъ сборы въ размѣрѣ и порядкомъ, опредѣленными въ спискѣ высшихъ нормъ дополнительныхъ сборовъ, нынѣ дѣйствующемъ.

Если для всей сѣти Россійскихъ желѣзныхъ дорогъ будутъ установлены новыя высшія нормы дополнительныхъ сборовъ, то дѣйствіе оныхъ одновременно распространяется и на линіи Общества.

Относительно условій перевозки скота Общество обязано подчиняться правиламъ и тарифамъ, какіе на этотъ случай будутъ установлены Правительствомъ, и приспособить для такой перевозки часть товарныхъ вагоновъ, по указанію Министерства Путей Сообщенія.

Перевозка военныхъ и морскихъ чиновъ, отправляемыхъ отдѣльно и командами, разнаго рода военныхъ тяжестей, лошадей, обоза, аммуниціи, артиллеріи и разныхъ военныхъ припасовъ, а также арестантовъ съ ихъ тяжестями, производится Обществомъ по военному тарифу, Высочайше утвержденному 10 марта 1886 г. или какой впредь будетъ утвержденъ.

Находящіеся на дѣйствительной военной службѣ офицеры, подпорщики, подхорунжіе, эстандартъ-юнкера, врачи и лица учебнаго состава Императорской Военно-Медицинской Академіи пользуются правомъ льготнаго проѣзда на основаніи установленныхъ или имѣющихъ быть установленными на сей предметъ правилъ.



При перевозкѣ войскъ, арестантовъ и принадлежащихъ имъ грузовъ и тяжестей, а равно и при устройствѣ необходимыхъ для сего приспособленій, Общество обязано руководствоваться правилами, установленными и какія впредь будутъ установлены по сему предмету.

§ 18. Устраиваемые Обществомъ элеваторы и зернохранилища и складочныя помѣщенія производятъ операціи примѣнительно къ положенію о товарныхъ складахъ, на основаніи правилъ и условій, особо утверждаемыхъ Правительствомъ.

§ 19. Обществу Московско-Кіево-Воронежской ж. д. предоставляется право взимать за услуги построенныхъ ими элеваторовъ и зернохранилищъ и складочныхъ помѣщеній тѣ же предѣльные размѣры максимальныхъ сборовъ, которые установлены или будутъ установлены для элеваторовъ и зернохранилищъ другихъ желѣзныхъ дорогъ. Въ означенныхъ предѣлахъ размѣры подлежащихъ взиманію сборовъ утверждаются по взаимному соглашенію Министровъ Путей Сообщенія и Финансовъ.

§ 20. Общество обязано представлять въ Министерство Путей Сообщенія:

1) Не позднѣе одного года по окончаніи сооруженія разрѣшенныхъ къ устройству желѣзнодорожныхъ линій и прочихъ устройствъ—подробную опись съ показаніемъ стоимости работъ, сооружений и прочихъ ихъ принадлежностей.

Опись эта составляется по формѣ и порядкомъ, указаннымъ Министерствомъ Путей Сообщенія. Подобная же опись всѣхъ дорогъ эксплуатируемыхъ Обществомъ представляется черезъ каждыя 5 лѣтъ съ показаніемъ происшедшихъ въ минувшее пятилѣтіе измѣненій.

2) Относительно эксплуатаціи дорогъ—ежегодно на утвержденіе, въ сроки установленныя Министерствомъ Путей Сообщенія: а) начиная съ 1897 года годовую смѣту прихода и расхода по эксплуатаціи дорогъ въ предстоящемъ году, составленную по формѣ, установленной для обществъ желѣзныхъ дорогъ и б) отчетъ въ приходѣ и расходѣ за истекшій годъ, съ соотвѣствующими подраздѣленіями, принятыми въ смѣтѣ; кромѣ того, Обществомъ доставляются всѣ тѣ свѣдѣнія, представленіе которыхъ Министерствомъ Путей Сообщенія установлено и впредь устанавливаемо будетъ какъ по желѣзнымъ дорогамъ вообще, такъ и собственно по дорогамъ, эксплуатируемымъ Обществомъ. Одновременно съ представленіемъ означенныхъ смѣтъ въ Министерство Путей Сообщенія таковыя представляются въ Министерство Финансовъ и Государственный Контроль.



Годовой отчетъ правленія Общества, по утвержденіи сего отчета общимъ собраніемъ акціонеровъ, немедленно доставляется, не менѣе какъ въ 3 экземплярахъ, въ Министерства Путей Сообщенія, Финансовъ и Государственный Контроль.

§ 21. Обществу Московско-Кіево-Воронежской ж. д. разрѣшается выпустить облигаціонный капиталъ, который назначается: а) на покрытіе расходовъ по сооруженію перечисленныхъ въ § 4 настоящаго дополненія къ уставу линій, вѣтвей, подъѣздныхъ путей, элеваторовъ, зернохранилищъ, складочныхъ помѣщеній и другихъ устройствъ и б) на уплату процентовъ на суммы, затраченныя на производство работъ до открытія правильнаго движенія, на покрытіе издержекъ по произведеннымъ изысканіямъ новыхъ линій, вѣтвей и подъѣздныхъ путей, по содержанію Правительственной инспекціи и жандармскаго полицейскаго управленія за время сооруженія линіи, вѣтвей и подъѣздныхъ путей, на возмѣщеніе расходовъ по изготовленію облигацій.

§ 22. Строительный капиталъ линій и вѣтвей, а равно прочихъ сооружений, указанныхъ въ § 4 настоящаго дополненія къ уставу, опредѣлится на основаніи подлежащихъ утвержденію въ установленномъ порядкѣ по соглашенію съ Обществомъ Московско-Кіево-Воронежской ж. д. разцѣночныхъ вѣдомостей, при чемъ въ упомянутыя разцѣночныя вѣдомости должны быть включены, сверхъ расходовъ собственно на сооруженіе линій, вѣтвей, подъѣздныхъ путей, элеваторовъ, зернохранилищъ, складочныхъ помѣщеній и прочихъ устройствъ, также и расходы на производство Обществомъ изысканій для сказанныхъ линій, вѣтвей и подъѣздныхъ путей, а равно суммы, потребныя для возмѣщенія Правительству расходовъ по содержанію инспекціи и жандармскаго полицейскаго управленія за время сооруженія упомянутыхъ вѣтвей, подъѣздныхъ путей и прочихъ устройствъ. Къ имѣющему быть опредѣленнымъ такимъ образомъ строительному капиталу присоединяются: а) сумма, потребная на уплату процентовъ и погашенія на строительный капиталъ за время сооруженія линій, вѣтвей, подъѣздныхъ путей и прочихъ устройствъ, и б) сумма на уплату расхода по изготовленію облигацій.

Строительный капиталъ, включая всѣ поименованныя въ настоящемъ параграфѣ расходы—въ томъ числѣ и перестройку Ливенской вѣтви изъ узкоколейной въ ширококолейную, не долженъ превышать 34.200.000 р. кред. дѣйствительныхъ.

Строительному капиталу линій, вѣтвей, подъѣздныхъ путей и прочихъ устройствъ ведется особый счетъ. Свободныя суммы сего капитала хра-



нятся на текущемъ счетѣ въ кредитныхъ учрежденіяхъ по представленію Общества и съ разрѣшенія Министра Финансовъ, при чемъ съ одной стороны проценты, нарастающіе на свободныя суммы сего капитала, причисляются къ самому капиталу, а съ другой—выпредъ до открытія постоянного движенія по какому либо участку линій, вѣтвей и подъѣздныхъ путей, изъ него перечисляются ежегодно, по полугодіямъ или четвертямъ года, смотря по условіямъ выпуска облигацій, суммы, необходимыя для уплаты процентовъ интереса и погашенія на нарицательную сумму облигацій, реализованныхъ Обществомъ для образованія сего строительнаго капитала. Но по открытіи правильнаго движенія по какому либо участку линій, вѣтвей и подъѣздныхъ путей уплата процентовъ и погашенія на часть облигацій, соотвѣтствующую стоимости открытаго для движенія участка, относится уже на доходы эксплуатаціи открытаго для движенія участка въ общемъ составѣ эксплуатаціонныхъ средствъ Общества Московско-Кіево-Воронежской ж. д. и затѣмъ прекращается отчисленіе изъ строительнаго капитала суммъ на уплату процентовъ съ той части сего капитала, которая соотвѣтствуетъ стоимости открытаго для движенія участка. Для этого расчета на каждый изъ участковъ линій, вѣтвей и подъѣздныхъ путей относится часть строительнаго капитала оныхъ, имѣющая быть опредѣленною по утвержденнымъ Министромъ Путей Сообщенія разцѣночнымъ вѣдомостямъ линій, вѣтвей, складовъ, элеваторовъ и подъѣздныхъ къ нимъ путей.

§ 23. Указанный въ § 21 сихъ дополнительныхъ условій облигаціонной заемъ Общество обязуется заключить своимъ распоряженіемъ. Наричательная сумма, время, форма и условія выпуска, а равно и валюта сихъ облигацій опредѣляются Министромъ Финансовъ по соглашенію съ Обществомъ, при чемъ сроки реализаціи сего займа устанавливаются Министромъ Финансовъ. Правительство сохраняетъ право оставить за собою часть или всѣ подлежащія выпуску облигаціи по цѣнѣ, которая будетъ согласена между правленіемъ Московско-Кіево-Воронежской ж. д. и банками или учрежденіями, принявшими на себя выпускъ займа, и выплатить въ такомъ случаѣ Обществу Московско-Кіево-Воронежской ж. д. подлежащую за оставляемая за собою Правительствомъ облигаціи сумму наличными деньгами.

Уплата по симъ облигаціямъ процентовъ интереса и погашенія въ размѣрѣ, который потребуется для полнаго погашенія таковыхъ облигацій въ теченіе всего концессионнаго срока къ 24 декабря 1955 года.



обеспечивается всѣмъ достояніемъ и всѣми доходами Общества Московско-Кіево-Воронежской ж. д. Независимо отъ сего облигаціямъ этимъ, съ самаго дня ихъ выпуска, по отношенію къ уплатѣ присвоенныхъ имъ процентовъ и погашенія даруется гарантія Правительства въ размѣрѣ, имѣющемъ быть опредѣленнымъ Министромъ Финансовъ при самомъ выпускѣ облигацій.

Означенныя облигаціи подлежатъ установленному сбору съ доходовъ отъ денежныхъ капиталовъ.

§ 24. По отношенію къ уплатѣ процентовъ и погашенія по симъ облигаціямъ, согласно условіямъ ихъ выпуска, къ отчисленію потребныхъ на уплату процентовъ и погашенія по симъ облигаціямъ суммъ изъ чистаго дохода Общества къ отпуску Правительствомъ Обществу суммъ для уплаты процентовъ и погашенія по симъ облигаціямъ въ тѣ годы, когда чистаго дохода Общества не будетъ для сего достаточно, и къ способу расчета между Обществомъ и Правительствомъ по суммамъ, которыя будутъ отпускаемы Правительствомъ Обществу для уплаты процентовъ и погашенія по симъ облигаціямъ, въ силу дарованной онымъ гарантіи Правительства примѣняются постановленія, указанныя въ уставѣ Общества для облигацій предъидущихъ выпусковъ.

§ 25. Общество обязано изъ строительныхъ капиталовъ уплатить Правительству, по его требованію, суммы, слѣдуемыя на возмѣщеніе издержекъ по надзору Министерства Путей Сообщенія за изысканіями (§ 4), по содержанію Правительственной инспекціи и чиновъ жандармско-полицейскаго управленія во время сооруженія указанныхъ въ § 4 сего дополненія желѣзнодорожныхъ линій и прочихъ устройствъ.

§ 26. Во время эксплуатаціи разрѣшаемыхъ настоящимъ дополненіемъ къ сооруженію новыхъ желѣзнодорожныхъ линій Общество обязано уплачивать ежегодно Правительству: а) по  $\frac{1}{2}\%$  съ валоваго дохода сихъ линій на покрытіе издержекъ Правительственной инспекціи; б) сумму, потребную на расходы по содержанію жандармско-полицейскаго управленія на этихъ линіяхъ; в) по 15 рублей съ версты главныхъ путей, линій, вѣтвей и подъѣздныхъ путей на содержаніе желѣзнодорожныхъ училищъ, и г) на содержаніе инвалиднаго дома Императора Александра II въ томъ поверстномъ размѣрѣ, въ какомъ уплату сію будутъ производить другія дороги Имперіи.

Суммы, выплачиваемыя на вышеозначенныя надобности, заносятся въ расходы эксплуатаціи.



§ 27. Начиная съ 1 января 1898 года, чистый доходъ эксплуата-руемыхъ Обществомъ Московско-Кіево-Воронежской жел. дор. желѣзно-дорожныхъ линій распредѣляется въ нижеслѣдующемъ порядкѣ:

1) Сумма, потребная на уплату гарантированныхъ процентовъ и по-гашенія по облигаціямъ, какъ уже выпущеннымъ до сего времени, такъ и подлежащимъ выпуску согласно § 22 настоящаго 3 дополненія къ уставу.

2) Арендная плата Правительству за Ливенскую ж. д. въ размѣрѣ ста тысячъ руб. кред. (100.000 р. кред.).

3) Сумма, потребная на уплату гарантированныхъ процентовъ и по-гашенія на акціонерный капиталъ.

Сумма чистаго дохода, какая за означенными уплатами окажется свободною, признается чистою прибылью и въ тѣ годы, когда за Обще-ствомъ будутъ числиться долги Правительству по гарантіи капи-тала Общества, раздѣляется пополамъ, причемъ одна половина обра-щается въ погашеніе долга Правительству по гарантіи съ начетомъ про-стыхъ процентовъ въ размѣрѣ 4 годовыхъ впредь до полного погашенія сего долга, изъ другой же половины—а въ тѣ годы, когда за Обществомъ не будетъ числиться долга Правительству по гарантіи, то изъ всей чистой прибыли—производятся отчисленія въ слѣдующемъ порядкѣ:

а) по 17 рублей на каждую погашенную и непогашенную акцію въ распоряженіе общаго собранія акціонеровъ Общества;

б) образующійся сверхъ сего остатокъ распредѣляется между Пра-вительствомъ и акціонерами, при чемъ въ пользу казны отчисляется  $\frac{2}{3}$  сего остатка, а одна треть въ распоряженіе акціонеровъ.

*Примѣчаніе 1.* Изъ указанныхъ въ п. а сего параграфа 17 р. кр. на каждую акцію производятся, въ случаѣ если общимъ собраніемъ акціонеровъ признано будетъ сіе нужнымъ, отчисленія въ запасный капиталъ, въ награды правленію и служащимъ и на прочіе неимѣющіе эксплуатаціоннаго характера расходы.

*Примѣчаніе 2.* До 1 января 1898 г. распредѣленіе чистаго до-хода производится согласно нынѣ дѣйствующаго устава Общества Курско-Кіевской ж. д. и двухъ первыхъ къ нему дополненій, съ тѣмъ при томъ, что изъ чистаго дохода за 1897 г. Общество вноситъ



Правительству арендную плату за Ливенскую жел. дор. въ размѣрѣ ста тысячъ руб. кр., производя для сего отчисленія изъ чистаго дохода непосредственно за отчисленіемъ гарантированныхъ процентовъ по акціямъ и облигаціямъ.

§ 28. Перечисленные въ § 4 настоящаго 3-го дополненія линіи, вѣтви, подъѣзды и пути и устроенные элеваторы, зернохранилища и складочныя мѣста, осуществленные на подлежащій къ выпуску облигаціонный капиталъ, согласно § 21 сего 3-го дополненія къ уставу, составляютъ нераздѣльную принадлежность Московско-Кіево-Воронежской желѣзной дороги и вмѣстѣ съ нею переходятъ въ собственность Правительства, какъ въ случаѣ выкупа, такъ и при иномъ окончаніи концессіи, безъ особаго за все это имущество вознагражденія.

Если бы, однако, ранѣе перехода дорогъ Общества въ казну, оставленіе элеваторовъ во владѣніи Общества было признано Правительствомъ неудобнымъ, то Правительство имѣетъ право во всякое время выкупить у Общества элеваторы или инаго типа усовершенствованныя зернохранилища, уплативъ ему нарицательную стоимость ихъ постройки, за вычетомъ произведеннаго уже погашенія сей стоимости и съ обращеніемъ уплачиваемой за нихъ суммы на досрочное погашеніе облигацій. Счеты по эксплуатаціи всего предпріятія ведутся общіе.

*Примѣчаніе.* Размѣръ ежегодныхъ отчисленій на указанное въ семъ § погашеніе стоимости элеваторовъ или инаго типа усовершенствованныхъ зернохранилищъ имѣетъ быть опредѣленъ Министромъ Финансовъ по соглашенію съ Министромъ Путей Сообщенія.

§ 29. Правительство имѣетъ право во всякое время выкупить всю Московско-Кіево-Воронежскую жел. дорогу.

Для опредѣленія цѣны выкупа принимается совокупность чистыхъ доходовъ за послѣдніе семь предшествовавшихъ выкупу лѣтъ; изъ полученной суммы вычитается итогъ доходовъ двухъ наименѣе прибыльныхъ лѣтъ и затѣмъ средній доходъ остальныхъ пяти лѣтъ принимается за норму чистаго дохода Общества, который, впрочемъ, не можетъ быть менѣе ни дохода за послѣднія изъ семи лѣтъ, принятыхъ для сравненія, ни суммы гарантированнаго Правительствомъ дохода на весь основной капиталъ Общества, считая въ томъ числѣ и ссуды въ счетъ увеличенія облигаціоннаго капитала. Выведенная такимъ образомъ норма чистаго дохода за вычетомъ изъ нея суммъ, потребныхъ на уплату установлен-



ныхъ процентовъ интереса и погашенія по облигаціямъ и по тѣмъ ссудамъ, уплата по коимъ съ выкупомъ дороги должна перейти на Правительство, а также годового размѣра арендной платы за Ливенскую узкоколейную ж. д. и уплатъ въ пользу казны изъ чистой прибыли, согласно п. 6 § 27 сего дополненія, выведенныхъ въ среднемъ за тѣ годы, которые послужили для опредѣленія чистаго дохода, капитализируется при учетѣ изъ 5% за время, истекшее до опредѣленнаго § 15 устава Общества Курско-Кіевской ж. д. срока владѣнія Обществомъ названною дорогою, и подлежитъ уплатѣ Правительствомъ Обществу государственнымъ 5% облигаціями въ фунтахъ стерлинговъ at par, съ такимъ погашеніемъ, какое Правительствомъ избрано будетъ.

Если, однако, выкупъ всей Московско-Кіево-Воронежской линіи послѣдуетъ ранѣе 1 января 1910 г., то выкупная за акціи сумма опредѣляется на основаніи п. 11 Высочайше утвержденнаго, 3 іюля 1891 года, дополненія къ уставу Общества Курско-Кіевской ж. д. по результатамъ эксплуатаціи участка Курскъ-Кіевъ за семилѣтіе 1884—1890 г.г.

§ 30. Во всѣхъ случаяхъ, непредусмотрѣнныхъ настоящими условіями, Общество руководствуется Высочайше утвержденнымъ 24 декабря 1866 года уставомъ Общества Курско-Кіевской желѣзной дороги со всѣми послѣдовавшими въ немъ измѣненіями и дополненіями.

#### ВЫСОЧАЙШЕ УТВЕРЖДЕННЫЯ ПОЛОЖЕНІЯ АДМИРАЛТЕЙСТВЪ-СОВѢТА:

**1377.** Объ установленіи на учебномъ суднѣ «Березань» особаго класса для приготовленія гальванеровъ Черноморскаго флота.

Адмиралтействъ-Совѣтъ, по журналу 21 іюня 1895 года № 4.329, ст. 36.550, признавъ необходимымъ установить на учебномъ суднѣ «Березань» особый классъ для приготовленія гальванеровъ Черноморскаго флота въ годичный срокъ, положилъ, отпустивъ отъ Севастопольскаго порта потребные для названнаго класса матеріалы и приспособленія, увеличить отпускъ средствъ на учебныя пособія дополнительнымъ ежегоднымъ (съ 1 января 1896 года) ассигнованіемъ 200 руб. и дополнить составъ обучающихся однимъ младшимъ артиллерійскимъ офицеромъ (для завѣдыванія приборами гальванической стрѣльбы) и однимъ старшимъ гильванеромъ-указателемъ.

Таковое иостановленіе Адмиралтействъ-Совѣта Высочайше утверждено 10 іюля 1895 года.



**1378.** О предоставленіи Начальнику эскадры Тихаго океана производства въ спеціальныя рядовыя званія нижнихъ чиновъ, подготовленныхъ на судахъ эскадры.

Адмиралтействъ-Совѣтъ, по журналу 13 іюля 1895 года за № 4331, ст. 36573, положилъ: предоставить Начальнику эскадры Тихаго океана производить въ спеціальныя рядовыя званія нижнихъ чиновъ, подготовленныхъ на судахъ эскадры къ исполненію спеціальныхъ должностей и выдержавшихъ въ особыхъ судовыхъ комисіяхъ испытанія по программамъ, установленнымъ для выпускаемыхъ изъ соотвѣствующихъ школъ специалистовъ.

На приведеніе этой мѣры въ исполненіе, въ 31 день іюля 1895 года, послѣдовало Высочайшее разрѣшеніе.

## ВЫСОЧАЙШЕЕ ПОВЕЛѢНІЕ, ПРЕДЛОЖЕННОЕ ПРАВИТЕЛЬСТВУЮЩЕМУ СЕНАТУ

Министромъ Юстиціи.

**1379.** О присвоеніи гражданскимъ чинамъ Государственнаго Коннозаводства, при существующей въ этомъ вѣдомствѣ форменной одеждѣ, наплечныхъ знаковъ со звѣздочками.

Согласно Высочайше установленному порядку о производствѣ въ Собственной Его Императорскаго Величества Канцеляріи дѣлъ, касающихся форменной одежды чиновъ гражданскихъ вѣдомствъ, Главноуправляющій Государственнымъ Коннозаводствомъ просилъ Управляющаго сею Канцеляріею исходатайствовать соизволеніе Государя Императора на присвоеніе гражданскимъ чинамъ Государственнаго Коннозаводства, при существующей въ этомъ вѣдомствѣ форменной одеждѣ, наплечныхъ знаковъ со звѣздочками, согласно составленнымъ рисункамъ и ихъ описанію.

По всеподданнѣйшему Временно Управляющаго Собственною Его Императорскаго Величества Канцеляріею докладу этого ходатайства, на оное послѣдовало, въ 27 день мая 1895 г., Высочайшее разрѣшеніе.

О таковой Монаршей волѣ Министръ Юстиціи, 29 мая 1895 г., предложилъ Правительствующему Сенату, съ приложеніемъ кошіи съ Высочайше утвержденныхъ рисунковъ (\*) и ихъ описанія.

---

\*) Прилагаются при семъ № Собр. узак.



На подлинномъ написано: «*Высочайше утверждено*».

Въ Царскомъ Селѣ.  
27 мая 1895 года.

Подписаль: Временно Управляющій Собственною Его Императорскаго Величества Канцеляріею, Гофмейстеръ *Танъевъ*.

## О П И С А Н І Е

ПОПЕРЕЧНЫХЪ ПЛЕЧЕВЫХЪ ЗНАКОВЪ, ПРИСТЕГИВАЕМЫХЪ НА МУНДИРАХЪ, СЮРТУКАХЪ, КИТЕЛЯХЪ И ПЛАЩАХЪ ЧИНОВНИКОВЪ КОННОЗАВОДСКАГО ВѢДОМСТВА.

Знаки эти пристегиваются по срединѣ плеча, опускаясь нѣсколько на грудь, подобно Высочайше утвержденнымъ 11 августа 1894 года таковымъ же поперечнымъ плечевымъ знакамъ для чиновъ почтово-телеграфнаго вѣдомства, и представляютъ собою клананы изъ чернаго бархата для чиновъ Центрального Управленія и изъ темнозеленаго сукна для чиновъ подвѣдомственныхъ учрежденій съ выпушкою кругомъ изъ алаго сукна, на которыхъ нашивается золотой жгутъ или рогожка съ серебряными по срединѣ его звѣздочками (рисунокъ № 1).

По своей формѣ и числу звѣздочекъ помянутые плечевые знаки соотвѣтствуютъ класснымъ чинамъ, а именно:

а) для чиновъ IX, X, XII и XIV классовъ два ровные жгута или рогожки въ  $\frac{1}{2}$  вершка каждый, пришитые ближе къ краямъ съ просвѣтомъ въ  $\frac{1}{6}$  вершка по срединѣ: съ одною звѣздочкою на просвѣтѣ—для XIV, съ двумя—для XII, съ тремя—для X и просвѣтъ остается безъ звѣздочекъ—для IX класса.

б) для чиновъ VI, VII и VIII классовъ три жгута или рогожки съ двумя просвѣтами, при чемъ ширина средняго жгута составляетъ  $\frac{2}{3}$  вершка и два крайніе по  $\frac{1}{6}$  вершка; вдоль средняго пристегиваются двѣ звѣздочки—для VIII класса, три—для VII и жгутъ безъ звѣздочекъ остается для VI класса.

в) для чиновъ III, IV и V классовъ—широкій, во весь клананъ, жгутъ или рогожка съ одною звѣздочкою—для V класса, двумя—для IV и тремя звѣздочками—для III класса.

г) для лицъ, неимѣющихъ классныхъ чиновъ, но занимающихъ должности ниже VIII класса, клананы обшиваются узкимъ въ  $\frac{1}{4}$  вершка жгутомъ кругомъ, а для занимающихъ должности не ниже VIII класса нашивается по срединѣ кланана одинъ жгутъ или рогожка въ  $\frac{1}{2}$  вершка.



**ОБЪЯВЛЕННЫЯ ВЫСОЧАЙШІЯ ПОВЕЛѢНІЯ:****Министромъ Внутреннихъ Дѣлъ.**

**1380.** О присвоеніи чинамъ Портовыхъ Управленій, образованныхъ на основаніи Положенія 7 мая 1891 года, форменной одежды и объ утвержденіи описанія оной.

Государь Императоръ Высочайше соизволилъ на присвоеніе чинамъ Портовыхъ Управленій, образованныхъ на основаніи Положенія 7 мая 1891 года (прилож. къ ст. 123 (прим. 2), Уст. Торг. т. XI ч. 2 Св. Зак., изд. 1893 года), форменной одежды, описаніе которой при семъ представляется.

Вмѣстѣ съ симъ Его Императорскому Величеству, въ 1 день іюня 1895 года, благоугодно было повелѣть:

1) Капитану надъ коммерческимъ портомъ въ С.-Петербургѣ и его Помощнику сохранить форму одежды, Высочайше утвержденную 14 мая 1886 года для чиновъ С.-Петербургской рѣчной полиціи.

2) Во всѣхъ прочихъ коммерческихъ портахъ Капитану надъ портомъ и его Помощнику присвоить форму одежды, Высочайше утвержденную для С.-Петербургской рѣчной полиціи: съ золотымъ шитьемъ и приборомъ въ томъ только случаѣ, если эти должности будутъ заниматься лицами, состоящими въ офицерскихъ чинахъ флота на дѣйствительной службѣ или по флоту, и съ серебрянымъ шитьемъ—лицами, состоящими по Адмиралтейству; всѣмъ же прочимъ лицамъ Портовыхъ Управленій, хотя бы и служившимъ во флотѣ или корпусахъ Морскаго Вѣдомства, имѣть плечевые знаки гражданского образца по классу должности и весь приборъ серебряный, предоставивъ однако право ношенія прежняго мундира съ эполетами только тѣмъ лицамъ, которыя по существующимъ законамъ приобрѣли право носить эполеты въ отставкѣ.

О такомъ Высочайшемъ повелѣніи Министръ Внутреннихъ Дѣлъ, 9 іюня 1895 г., донесъ Правительствующему Сенату, для распубликованія.

**О П И С А Н І Е   Ф О Р М Ы****Ч И Н О В Ъ   П О Р Т О В Ы Х Ъ   У П Р А В Л Е Н І Й.**

Чинамъ Портовыхъ Управленій присвоивается форма обмундированія сходная съ формою чиновъ С.-Петербургской рѣчной полиціи (\*), съ слѣдующими измѣненіями.

\*) Собр. узак. и расп. Прав. 1886 года, № 54. Полное Собр. Закон. 1886 г. № 3695 (рисунокъ).



## А. для капитановъ надъ портомъ.

**Шитье на воротникѣ и рукавахъ мундира.** На воротникѣ и рукавахъ мундира шитье серебрянымъ бромъ, того же рисунка какъ и шитье Управляющаго С.-Петербургскою рѣчною полиціей \*).

**Наплечные знаки.** Узкіе серебряные галуны по классу должности.

**Головной уборъ.** Шапка существующаго въ С.-Петербургской рѣчной полиціи образца \*), но съ серебрянымъ приборомъ.

**Пуговицы.** На всѣхъ предметахъ обмундирования серебряныя съ двумя на крестъ якорями, поверхъ которыхъ городской гербъ.

## Б. для старшихъ помощниковъ капитановъ надъ портомъ.

По образцу капитановъ надъ портомъ, но только съ шитьемъ на воротникѣ и рукавахъ мундира того же рисунка какъ у помощниковъ Управляющаго С.-Петербургскою Рѣчною Полиціею (приборъ и шитье серебряныя).

## В. для младшихъ помощниковъ капитановъ надъ портомъ (корабельныхъ инженеровъ и инженеръ-механиковъ).

По образцу старшихъ помощниковъ капитановъ надъ портомъ, но на обшлагахъ рукавовъ мундира только два вышитыхъ якоря, безъ шитья кругомъ обшлаговъ.

## Г. для портовыхъ надзирателей.

**Мундиръ.**

Темнозеленаго гвардейскаго сукна, по образцу флотскихъ экипажей; на воротникѣ такого же цвѣта сукна петлицы съ бѣлою вышивкой; на рукавахъ по верхнему краю обшлаговъ такая же вышивка изъ бѣлаго сукна съ узкимъ серебрянымъ галуномъ.

*Примѣчаніе.* Въ лѣтнее время мундиръ замѣняется кителемъ того же покрова.

**Шаровары.**

Темнозеленаго сукна, поверхъ сапогъ.

\*) Собр. узак. и расп. Прав. 1886 года, № 54. Полное Собр. Закон. 1886 г. № 3695 (рисунокъ).



**Плащъ.**

Черного драпа, офицерскаго покроя; на воротникѣ петлицы чернаго сукна, окаймленные выпушкою изъ бѣлаго сукна.

**Наплечные знаки.**

На мундирахъ и плащѣ погоны изъ чернаго сукна съ бѣлою выпушкой и продольною нашивкою изъ серебрянаго галуна въ одинъ дюймъ ширины.

**Головной уборъ.**

Шапка, существующаго въ С.-Петербургской рѣчной полиціи образца, но съ городскимъ гербомъ изъ бѣлаго металла.

**Пуговицы.**

На всѣхъ предметахъ обмундированія изъ бѣлаго металла гладкія.

**Поясъ.**

Лакированной кожи, застегивающійся на металлическую вороненую бляху.

**Оружіе.**

Топорный ножъ длиною съ рукояткою въ кожаныхъ ножнахъ съ мѣдными наконечниками,  $9\frac{3}{4}$  вершковъ. Ширина въ ножнахъ 1 верш. Лезвіе съ одной стороны заостренное для рубки канатовъ, съ другой отпущенное для рубки дерева: длиною 6 вершк., шириною  $\frac{7}{8}$  вершка.

Рукоятка верхней части загнута съ мѣднымъ наконечникомъ, въ средней части обтянута кожей и обернута спиралеобразною мѣдною крученою проволокою.

Ножъ носится съ лѣвой стороны въ кожанной лошасти, приспособленной къ кожанному поясу.

*Примѣчаніе.* Для защиты отъ дождя и непогоды, разрѣшается носить капюшоны изъ непромокаемой ткани чернаго цвѣта и длинные сапоги.

Д. для портовыхъ стражниковъ.

**Мундиръ.**

Темнозеленаго гвардейскаго сукна, по образцу флотскихъ экипажей; на воротникѣ того же цвѣта сукна петлицы съ бѣлою выпушкой и на рукавахъ по верхнему краю обшлаговъ таковая же выпушка.

У старшихъ стражниковъ на рукавахъ, по верхней части обшлаговъ, нашивается унтеръ-офицерскій серебряный галунъ.



*Примѣчаніе.* Въ лѣтнее время мундиръ замѣняется кителемъ того же покроя.

**Шаровары.**

Темнозеленаго сукна, поперхъ сапогъ.

**Пальто.**

По образцу, присвоенному городовымъ наружной полиціи; на воротникѣ петлицы чернаго сукна, окаймленные выпушкою изъ бѣлаго сукна.

**Наплечные знаки.**

На мундирахъ и пальто погоны чернаго сукна, съ бѣлою выпушкою. Нижняя часть погона обшивается поперегъ узкимъ галуномъ и сверхъ того старшіе стражники имѣютъ фельдфебельскую нашивку изъ серебрянаго галуна.

**Головной уборъ.**

**Пуговицы.**

**Поясъ.**

**Оружіе.**

} По образцу портовыхъ надзирателей.

**Полицейскій знакъ.**

На лѣвой сторонѣ груди бляха изъ бѣлаго металла, съ изображеніемъ номера, присвоеннаго стражнику, и якоря поперхъ онаго. По нижнему краю бляхи надпись «NN Портоваго Управленія».

*Примѣчаніе.* При ненастной погодѣ стражники надѣваютъ непромокаемые плащи, присвоенные городовымъ наружной полиціи и длинные сапоги.

### Военнымъ Министромъ:

**1381.** О вензелевомъ изображеніи Имени Его Величества на предметахъ обмундированія и снаряженія и о правѣ ношенія вензелеваго изображенія Имени Императора Александра III чинами и воспитанниками строевой роты специальныхъ классовъ Пажескаго Его Императорскаго Величества Корпуса.

Государь Императоръ, въ 22 день ноября 1894 года, Высочайше повелѣть соизволилъ:

1. Генераль-Адъютантамъ, Свиты Его Величества Генераламъ и Флигель-Адъютантамъ, назначеннымъ въ эти званія въ настоящее Царствованіе, имѣть вензелевое изображеніе Имени Его Величества: а) на эполетахъ и погонахъ—по рисунку, объявленному при приказѣ по воен. вѣд. 1894 г. № 253; б) на плечевыхъ узлахъ (при формѣ гвар-



дейскихъ гусарскихъ полковъ) и на наконечникахъ аксельбантовъ—по прилагаемымъ при семъ рисункамъ №№ 1 и 2 (Приложение I \*). Вензелевое изображеніе и корону при ономъ дѣлать: на эполетахъ, гусарскихъ плечевыхъ узлахъ и наконечникахъ аксельбантовъ—металлическое, а на погонахъ—вышитое золотою и серебряною канителью, съ блестками, при чемъ имѣть его на эполетахъ, погонахъ и плечевыхъ узлахъ: а) Генераль-Адъютантамъ, Свиты Его Величества Генераламъ (при Свитской формѣ) и Флигель-Адъютантамъ—противоположнаго цвѣта противъ металлическаго прибора; и б) Генераламъ Свиты Его Величества при полковой или иной (кроме Свитской) формѣ—по цвѣту металлическаго прибора.

Вензель на наконечникахъ аксельбантовъ полагается цвѣта противоположнаго—цвѣту аксельбантовъ.

2. Строевымъ офицерамъ, которымъ, на основаніи приказа по воен. вѣд. 1894 г. № 253 (пунктъ 4), присвоено право, при полковомъ ихъ мундирѣ, носить на эполетахъ и погонахъ вензель  $\text{А}_{\text{ш}}$ , въ память въ Бозѣ почившаго Государя Императора Александра III, въ случаѣ, если они, внослѣдствіи, получаютъ званіе Генераль-Адъютанта, Свиты Его Величества Генерала или Флигель-Адъютанта,—имѣть, при той же полковой формѣ, согласно вышеозначенному приказу 1894 г. № 253, на эполетахъ и погонахъ—двойной вензель по прилагаемому рисунку № 3 (Приложение I \*). Въ этомъ двойномъ вензелѣ должны быть: литера  $\text{А}_{\text{ш}}$  изъ металла по цвѣту прибора, а вензель  $\text{Н}_{\text{п}}$  съ короною — противоположнаго цвѣта.

3. На сигнальныхъ трубахъ и рожкахъ трубачей Его Величества, состоящихъ въ Собственномъ Его Императорскаго Величества Конвоѣ, имѣть металлическое вензелевое изображеніе Имени Его Величества—по прилагаемому рисунку № 4 (Приложение I \*), дѣлая его цвѣта противоположнаго цвѣту трубы и рожка, т. е. на мѣдныхъ трубахъ и рожкахъ—имѣть вензель посеребранный, а на серебряныхъ—позолоченный.

4. На лядуночныхъ перевязяхъ, кому на оныхъ присвоено вензелевое изображеніе Имени Его Величества (приказъ по воен. вѣд. 1889 г. № 14),—имѣть его по цвѣту металлическаго прибора, по прилагаемому рисунку № 5 (Приложение I \*).

5. На занавѣсахъ литавръ, гдѣ полагается на оныхъ вензелевое

\*) Прилагаются при семъ № Собр. узак.



изображеніе Имени Его Величества,—имѣть его вышитое канителью по цвѣту металлическаго прибора, по прилагаемому рисунку № 6 (Приложеніе II). Этотъ же вензель имѣть и на переднихъ углахъ офицерскаго вальтрапа въ Л.-Гв. Гусарскомъ Его Величества полку.

6. На офицерской ташкѣ и на заднихъ углахъ офицерскаго вальтрапа въ Л.-Гв. Гусарскомъ Его Величества полку—имѣть выпи-  
тое золотою канителью вензелевое изображеніе Имени Его Величества, по прилагаемому рисунку № 7 (Приложеніе II).

7. Въ гвардейскихъ кавалерійскихъ частяхъ, за исключеніемъ полковъ кирасирскихъ и Л.-Гв. Гусарскаго Его Величества полка, на заднихъ углахъ суконнаго вальтрапа (приказъ по воен. вѣд. 1885 г. № 68)—имѣть, кому присвоено, вензелевое изображеніе Имени Его Величества по прилагаемымъ рисункамъ №№ 8 и 9 (Приложеніе III): а) у офицеровъ—вышитое канителью по цвѣту металлическаго прибора; и б) у нижнихъ чиновъ—печатное, по трафарету, желтою или бѣлою масляною краскою, по цвѣту металлическаго прибора.

и 8. Директору, офицерамъ, камеръ-пажамъ, пажамъ и музыкантамъ строевой роты спеціальныхъ классовъ Пажескаго Его Императорскаго Величества Корпуса, состоявшимъ въ этой ротѣ, по спискамъ, 20 октября 1894 г., предоставить право носить металлическое изображеніе вензеля въ Бозѣ почившаго Государя Императора Александра III на основаніяхъ, изложенныхъ въ 4 пунктѣ приказа по воен. вѣд. 1894 г. № 253. Означенное право ношенія вензеля не распространяется на офицеровъ, бывшихъ прикомандированными къ названной ротѣ.

**1382.** О нагрудномъ вензелевомъ изображеніи Имени Императора Александра III и о правѣ ношенія на эполетахъ и погонахъ металлическаго вензелеваго изображенія Имени Императора Александра III офицеромъ и нижними чинами полковъ Императора Александра III, состоящими на службѣ въ Сводно-Гвардейскомъ баталіонѣ.

Государь Императоръ, въ 27 день декабря 1894 г., Высочайше повелѣтъ соизвоилъ:

1. Нагрудное металлическое вензелевое изображеніе Имени въ Бозѣ почившаго Императора Александра III, установленное приказомъ по воен. вѣд. 1894 г. № 253 (пункты 1 и 4), имѣть по прилагаемому при семъ рисунку \*), дѣлая его: а) для лицъ Свиты: Генераль-Адъютантовъ—въ видѣ золотого вѣнка съ серебряными: вензелемъ и короною, а Генераль-Маіоровъ Свиты Его Величества и Флигель-Адъютантовъ—въ видѣ се-

\*) Прилагается при семъ № Собр. узак.



ребрянаго вѣнка съ золотыми: вензелемъ и короною; и б) для Генераловъ, Штабъ и Оберъ-офицеровъ и нижнихъ чиновъ—одного цвѣта, противоположнаго противъ металлическаго прибора на мундирѣ: у Генераловъ и Офицеровъ—золотое или серебряное, а у нижнихъ чиновъ—мѣдное или бѣлаго металла.

2. Предоставить право ношенія нагруднаго металлическаго вензелеваго изображенія Имени Императора Александра III офицерамъ, служившимъ прежде (до 20 октября 1894 г.) въ Сводно-Гвардейскомъ баталіонѣ и нынѣ не состоящимъ въ ономъ, при чемъ это изображеніе должно быть по прилагаемому при семъ рисунку, одного цвѣта, противоположнаго противъ цвѣта металлическаго прибора на мундирѣ: золотое или серебряное.

и 3. Присвоить ношеніе на эполетахъ и погонахъ металлическаго вензелеваго изображенія Имени Императора Александра III—1 офицеру и 106 нижнимъ чинамъ полковъ Императора Александра III, состоявшимъ на службѣ въ Сводно-Гвардейскомъ баталіонѣ, по спискамъ, 20 октября 1894 г. и нынѣ состоящимъ въ ономъ, независимо отъ имѣющейся у нихъ шифровки изъ такого-же вензеля, пока эти офицеръ и нижніе чины будутъ находиться на службѣ въ названномъ баталіонѣ. При выбытіи же изъ Сводно-Гвардейскаго баталіона, означенные чины должны носить сказанное вензелевое изображеніе, на общемъ основаніи, согласно приказу по воен. вѣд. 1894 г. № 253, на лѣвой сторонѣ груди.

## РАСПОРЯЖЕНІЯ, ОБЪЯВЛЕННЫЯ ПРАВИТЕЛЬСТВУЮЩЕМУ СЕНАТУ:

Министромъ Земледѣлія и Государственныхъ Имуществъ.

**1383.** Объ утвержденіи инструкціи для веденія шнуровыхъ книгъ, выдаваемыхъ для записки шлиховаго золота и сырой платины, добываемыхъ на пріискахъ и рудникахъ.

Министръ Земледѣлія и Государственныхъ Имуществъ, 1 іюня 1895 г., представилъ въ Правительствующій Сенатъ, для опубликованія, утвержденную имъ 19 мая 1895 года, взамѣнъ дѣйствующей съ 6 апрѣля 1891 г. инструкціи для веденія шнуровыхъ книгъ на записку добытаго на пріискахъ и рудникахъ шлиховаго золота и сырой платины, новую инструкцію по этому предмету.



На подлинномъ Министромъ Земледѣлія и Государственныхъ Имуществъ написано:  
« Утверждаю. А. Ермоловъ 19 мая 1895 года ».

## ИНСТРУКЦІЯ

ДЛЯ ВЕДЕНІЯ ШНУРОВЫХЪ КНИГЪ, ВЫДАВАЕМЫХЪ ДЛЯ ЗАПИСКИ ШЛИХОВАГО ЗОЛОТА И СЫРОЙ ПЛАТИНЫ, ДОБЫВАЕМЫХЪ НА ПРИСКАХЪ И РУДНИКАХЪ.

1. Шнуровыя книги, выдаваемыя на записку шлиховаго золота и сырой платины, должны быть ведены безъ подчистокъ, поправокъ и пробѣловъ; добытый металлъ записывается въ нихъ каждодневно; всякая статья ежедневнаго полученія металла непременно подписывается управляющимъ прииска, приказчиками и штейгерами, а гдѣ есть контора, то и конторщиками или кассирами, которые обязаны находиться при каждодневной перечисткѣ, при взвѣшиваніи металла и при запискѣ его въ книгу. На приискахъ, разрабатываемыхъ малымъ числомъ рабочихъ и не имѣющихъ приисковыхъ конторъ, дневное полученіе металла подписывается не менѣе, какъ двумя лицами: владѣльцемъ прииска или его управляющимъ и приказчикомъ или штейгеромъ, или же, наконецъ, однимъ изъ промывальщиковъ, не лишеннымъ добраго имени.

*Примѣчаніе.* Пробѣломъ признаются двѣ строки между статьями записи, или въ концѣ страницы.

2. Ежедневная добыча металла записывается въ книгу особою статьею, а именно: въ соответствующихъ графахъ выставляется день, число, мѣсяцъ и количество металла прописью и цифрами, а также количество промытыхъ песковъ цифрами, притомъ по желанію промышленниковъ либо вѣсомъ (въ пудахъ), либо объемомъ (въ куб. саженьяхъ).

3. Кромѣ записей о дневномъ полученіи металла, слѣдуетъ отмѣчать въ шнуровой книгѣ особыми статьями: 1) тѣ дни операціоннаго періода добычи металла, въ которые послѣдней, по какимъ либо причинамъ, не производилось, и 2) свѣдѣнія о сдачѣ металла для сплава съ показаніемъ № и времени выдачи свидѣтельства окружнымъ инженеромъ, исправникомъ или лицомъ, завѣдующимъ полицейскою частью на приискѣ, если таковое свидѣтельство имѣется на приискѣ въ день отправки золота.

Всѣ эти записи подписываются лицомъ, ведущимъ шнуровую книгу: промышленникомъ или завѣдующимъ прискомъ. Подъ статьею о сдачѣ металла должна быть, кромѣ того, росписка того лица, которому вручено золото для доставки съ прииска на резиденцію, въ приисковую контору владѣльцу, довѣренному по сдачѣ золота или непосредственно въ лабораторію.



*Примѣчаніе.* Запись нѣсколькихъ нерабочихъ дней одною статьею не дозволяется, исключая тѣхъ случаевъ пріостановки работъ на нѣкоторое время, когда о прекращеніи и возобновленіи работъ своевременно увѣдомленъ Окружный Инженеръ, о чемъ должно быть обозначено въ записи, съ указаніемъ времени отсылки донесеній Окружному Инженеру.

4. В концѣ каждой страницы подводится итогъ, а вверху слѣдующей затѣмъ раницы выставляется переносъ (транспортъ); подъ переносомъ пишется слѣдующій по порядку приходъ металла и когда сія страница будетъ окончена, то переносный итогъ слагается съ прочими подъ ними написанными количествами металла и выставляется итогъ сихъ сложенныхъ стрѣхъ внизу страницы; такимъ образомъ, итоги каждой страницы должны переносить со страницы на страницу до окончанія книги.

5. В случаѣ нечаянныхъ ошибокъ надлежитъ перечеркнуть невѣрное тонкоертою два раза, такъ чтобы можно было прочесть, что было ошибкою написано и вѣрное надписать сверху. Всѣ эти исправленія должны быть оговорены до представленія книги на ревизію, причемъ первоначальная запись количества дневнаго полученія металла, какъ въ текстахъ и въ графахъ, т. е. прописью и цифрами, должна остаться безмѣненія; въ случаѣ же необходимости исправленія ея въ текстѣ или стрѣхъ, исправленіе это должно быть оговорено непременно до подписи записи тѣми лицами, которые указаны въ инструкціи.

По окончаніи промысловой операціи и года, добытый металлъ свое въ общій итогъ, количество его означается прописью и удостоверяется подписью лица, ведущаго шнуровую книгу.

*Примѣчаніе.* Добытый въ теченіе года металлъ сдается по принадлежности, до представленія шнуровой книги на ревизію.

Промышленники и завѣдывающіе золотыми пріисками обязаны, по повелѣнію Окружными Инженерами пріисковъ, предъявлять имъ шнуровыя книги, при чемъ сіи послѣдніе отмѣчаютъ въ книгахъ замѣчанными неправильности и удостовѣряются въ цѣлости печатей, шнуровъ. Замѣчанія и удостовѣренія Окружные Инженеры вносятъ въ шнуровыя книги за своею подписью.

По заключеніи, указаннымъ порядкомъ, шнуровой книги, она должна быть представлена къ 1 апрѣля слѣдующаго года на ревизію въ то же Управленіе, куда сдавался металлъ. Къ тому же сроку должны



быть возвращаемы въ Горное Управленіе шнуровыя книги по тѣмъ пріискамъ, на которыхъ добычи металла въ теченіе года не производилось, при чемъ обстоятельство это должно быть занесено въ книгу і удосто- вѣрено подписью промышленника, или лица, завѣдующаго пріискомъ.

9. Шнуровыя книги ведутся по формѣ, утвержденной Млистромъ Земледѣлія и Государственныхъ Имуществъ.

10. Лицами, отвѣтственными за несоблюденіе настоящихъ правилъ (ст. 176 Уст. Частн. Золотопром.), признаются промышленникъ, или завѣдывающіе пріисками (126 ст. того же Устава), а по записямъ дневномъ полученіи металла, также и тѣ лица, которыя обязаны удостѣрять эти записи (ст. 129 того же Устава и § 1 сей инструкции).

*Примѣчаніе.* Подписывающіе ежедневныя записи въ шнуровыхъ книгахъ, въ качествѣ вторыхъ лицъ, являются отвѣтственными лишь за показаніе въ книгахъ дѣйствительно того количества металла, которое было въ данный день добыто на пріискѣ.

11. Нарушенія, въ свое время не обнаруженныя Окружными цензорами и по которымъ въ теченіи шести мѣсяцевъ со дня предстѣнія книги на ревизію не составлено Горнымъ Управленіемъ особаго ановленія, не подвергаютъ виновныхъ отвѣтственности.

12. При разработкѣ платины, содержащей золото, соблюдается сительно записи металла въ шнуровую книгу слѣдующій порядокъ: а) намытая за день сырая платина, съ невыдѣленнымъ изъ нея золотомъ, записывается ежедневно въ шнуровую книгу; б) каждую субботу, по окончаніи работъ, или передъ праздниками, подводится въ книгѣ золотосодержащей сырой платины и, по извлеченіи изъ нея золота, по ней взвѣшивается и записывается въ золотозаписную книгу, съ означеніемъ въ ней, что оно получено изъ сырой платины, добыта въ такомъ-то и по такое-то и число; запись золота должна быть сдѣлана въ книгѣ, когда производилось отдѣленіе золота отъ платины и затѣмъ удостѣрена подписью тѣхъ лицъ, которыя по закону обязаны удостовѣрять дневнаго полученія золота; в) въ книгѣ на записку сырой платины, подъ итогомъ золотосодержащей сырой платины, дѣлается отомъ о количествѣ золота, извлеченнаго изъ этой платины, о запискѣ ея въ золотозаписную книгу и, затѣмъ, объ остающемся количествѣ чистой сырой платины.



**Управляющимъ Министерствомъ Земледѣлія и Государственныхъ Имуществъ.**

**1584.** Объ утвержденіи программъ, по коимъ надлежитъ производить испытанія по горному искусству лицамъ, принимающимъ на себя отвѣтственность за веденіе горныхъ разработокъ и неимѣющихъ требуемыхъ для этого закономъ дипломовъ и аттестатовъ, въ горныхъ округахъ, подвѣдомственныхъ Уральскому Горному Управленію.

Управляющій Министерствомъ Земледѣлія и Государственныхъ Имуществъ, 11 августа 1895 г., представилъ въ Правительствующій Сенатъ, для распубликованія, вновь утвержденныя и сокращенныя программы, по коимъ, согласно ст. 722 Св. Зак. т. VII Уст. Горн., надлежитъ производить испытанія по горному искусству лицамъ, принимающимъ на себя отвѣтственность за веденіе горныхъ разработокъ и неимѣющихъ требуемыхъ для этого закономъ дипломовъ и аттестатовъ, въ горныхъ округахъ, подвѣдомственныхъ Уральскому Горному Управленію.

На подлинной Управляющимъ Министерствомъ Земледѣлія и Государственныхъ Имуществъ написано: «*Утверждаю. 7 августа 1895 года А. Нарышкинъ.*».

1. ПРОГРАММА ИСПЫТАНІЯ ДЛЯ ЛИЦЪ, ЗАВѢДУЮЩИХЪ РАЗВѢДОЧНЫМИ И ОТКРЫТЫМИ РАБОТАМИ, КАМЕНОЛОМНИЯМИ, СОЛЯНЫМИ ПРОМЫСЛАМИ (НА КОТОРЫХЪ ПРОИЗВОДИТСЯ ДОБЫЧА СОЛЯНАГО РАЗСОЛА ПРИ ПОМОЩИ БУРОВЫХЪ СКВАЖИНЪ), НЕФТЯНЫМИ ПРОМЫСЛАМИ И РАЗРАБОТКАМИ ГНѢЗДОВЫХЪ МѢСТОРОЖДЕНІЙ ПОСРЕДСТВОМЪ ДУДОКЪ, ВЪ ГОРНЫХЪ ОКРУГАХЪ, ПОДВѢДОМСТВЕННЫХЪ УРАЛЬСКОМУ ГОРНОМУ УПРАВЛЕНІЮ.

1. *Общія понятія о горныхъ породахъ и объ образъ нахожденія полезныхъ ископаемыхъ.* Описаніе главнѣйшихъ породъ, встрѣчающихся въ данномъ районѣ, и тѣхъ залежей, съ которыми экзаменующійся ознакомился за время практической его на горныхъ промыслахъ дѣятельности.

2. *Горныя работы и употребляемые при нихъ инструменты.*

а) Работы, производимыя безъ взрывчатыхъ веществъ: лопатная, кайловая и клиновая.

б) Работы, производимыя при помощи взрывчатыхъ веществъ. Выбуриваніе шпуровъ ручнымъ способомъ. Буры: забурники средніе и большіе; молотокъ; чищалка. Составы для взрыва шпуровъ: обыкновенный порохъ, динамитъ, гремучій студень, студенистый динамитъ, бѣлый порохъ Виннера. Правила о храненіи, перевозкѣ, выдачѣ и расходованіи взрывчатыхъ матеріаловъ. Заряженіе шпуровъ обыкновеннымъ порохомъ; затиральникъ, забойникъ, штрелель; пыжи, забойки; затравки простыя и предохранительныя. Заряженіе шпуровъ динамитомъ и нитрогли-



цериновыми препаратами; размѣры патроновъ, патроны пальники и капсули. Предосторожности, необходимыя при обращеніи съ замерзшими нитроглицериновыми препаратами. Уничтоженіе испорченныхъ патроновъ, Заряженіе шпуровъ порохомъ Виннера. Паленіе шпуровъ обыкновеннымъ способомъ. Удаленіе рабочихъ отъ мѣста взрыва. Предосторожности со шпурами, недавшими выстрѣла. Подробное описаніе тѣхъ работъ, съ которыми экзаменующійся ознакомился практически.

3. *Развѣдочныя работы.* а) Развѣдка разрѣзами, шурфами, ортами, штольнями, штреками и шахтами. Проводъ и крѣпленіе развѣдочныхъ выработокъ. Отливъ воды. Подъемныя устройства. Предосторожности, которыя должны быть соблюдаемы при спускѣ и подъемѣ рабочихъ. Испытаніе прочности канатовъ. Провѣтриваніе выработокъ и ихъ освѣщеніе. Описаніе наиболѣе употребительныхъ предохранительныхъ лампъ.

б) Развѣдка буровыми скважинами. Краткое описаніе главнѣйшихъ способовъ буренія: буреніе ударное и вращательное; буреніе въ непрерывныхъ штангахъ, съ раздвижными ножницами и съ свободно-падающимъ инструментомъ Фабіана. Понятіе объ алмазномъ и канатномъ способѣ буренія. Устройство вышки. Буровой станокъ и подъемныя устройства. Крѣпленіе буровыхъ скважинъ. Предосторожности, которыя должны быть соблюдаемы при производствѣ буровыхъ работъ. в) Мѣры, которыя должны быть приняты относительно оставленныхъ развѣдочныхъ работъ. г) Подробное описаніе тѣхъ развѣдочныхъ работъ, которыя извѣстны экзаменуемому на основаніи личныхъ наблюденій.

4. *Разработка мѣсторожденій.* Работы разносомъ. Добываніе строительныхъ матеріаловъ подземнымъ способомъ. Разработка гнѣздовыхъ мѣсторожденій дудками. Добыча соляныхъ рассоловъ посредствомъ буровыхъ скважинъ.

*Примѣчаніе.* Экзаменующійся долженъ доказать практическое свое знакомство съ тѣми работами, отвѣтственность за правильное веденіе которыхъ онъ принимаетъ на себя; вмѣстѣ съ тѣмъ онъ долженъ показать полное и точное знаніе всѣхъ относящихся до сихъ работъ инструкцій и постановленій. По отношенію же къ другимъ указаннымъ въ программѣ способамъ разработки отъ него требуется лишь теоретическое съ ними знакомство.



II. ПРОГРАММА ИСПЫТАНІЯ ДЛЯ ЛИЦЪ, ЗАВѢДУЮЩИХЪ ЗОЛОТЫМИ ПРО-  
МЫСЛАМИ, ВЪ ГОРНЫХЪ ОКРУГАХЪ, ПОДВѢДОМСТВЕННЫХЪ УРАЛЬСКОМУ  
ГОРНОМУ УПРАВЛЕНІЮ.

Все, что изложено въ пунктахъ 1—3 программы I и кромѣ того:

1. *Правила относительно разработки россыпей разносомъ.* Снабженіе промывальныхъ устройствъ водою. Осушеніе разносовъ. Промораживание шурфовъ и рѣчныхъ русель.

2. *Подземная разработка золотосныхъ пластовъ.* Разработка стол-  
бами и ортами.

3. *Крѣпленіе выработокъ и очистнаго пространства.* Свѣдѣнія эти  
требуются въ объемѣ, указанномъ въ пунктахъ 2, 3, 4 и 7 программы III.

4. *Промывочныя устройства:* ручныя и машинныя. Общій ходъ  
промывки. Предосторожности, которыя должны быть принимаемы при  
этой работѣ.

*Примѣчаніе.* Отъ завѣдующихъ только открытыми работами зна-  
нія, изложеннаго въ пунктахъ 2 и 3, не требуется. Завѣдующіе же  
подземными работами, независимо отъ теоретическихъ знаній, пере-  
численныхъ въ сихъ пунктахъ, должны также доказать и практиче-  
ское свое знакомство съ этими работами.

III. ПРОГРАММА ИСПЫТАНІЯ ДЛЯ ЛИЦЪ, ЗАВѢДУЮЩИХЪ РАЗРАБОТКОЮ  
ЖИЛЬНЫХЪ И ШТОКООБРАЗНЫХЪ МѢСТОРОЖДЕНІЙ, ВЪ ГОРНЫХЪ ОКРУГАХЪ,  
ПОДВѢДОМСТВЕННЫХЪ УРАЛЬСКОМУ ГОРНОМУ УПРАВЛЕНІЮ.

Все, что изложено въ пунктахъ 1—3 программы I и кромѣ того:

1. *Проводъ выработокъ.* Шахты, штольны и различнаго рода верти-  
кальныя, горизонтальныя и наклонныя выработки. Общіе приемы прово-  
да выработокъ подготовительныхъ, вспомогательныхъ и очистныхъ. По-  
дробное описаніе приемовъ, съ которыми экзаменующійся ознакомленъ  
практически.

2. *Общіе приемы крѣпленія выработокъ.* Укрѣпленіе самой формой  
выработокъ, оставленіемъ горной породы (предохранительныхъ толщъ) и  
закладкой. Искусственное крѣпленіе деревомъ.

3. *Крѣпленіе штольных и штрековъ.* Крѣпленіе деревомъ. Матеріалъ  
для крѣпленія, лучшія породы крѣпёжнаго лѣса, его подготовка и сред-  
ства противъ гніенія. Стойки и переклады; потолочная крѣпь; подводы,



лежни и расколоты. Крѣпленіе дверными окладами полными и половинчатыми; соединеніе стоекъ съ перекладами въ лапу, пазъ и въ шипъ. Крѣпленіе рудничныхъ дворовъ. Вырываніе деревянной крѣпи и ея переборка. Забивная крѣпь: главные, промежуточные и вспомоگательные дверные оклады и забивныя доски.

*Примѣчаніе.* Отъ экзаменующагося требуется подробное описаніе тѣхъ способовъ крѣпленія, съ которыми онъ ознакомленъ практически.

4. *Крѣпленіе шахтъ и наклонныхъ выработокъ.* Крѣпленіе деревомъ. Основные переклады; вѣнцовая крѣпь на стойкахъ; сплошная вѣнцовая или срубовая крѣпь; расколоты и вандруты. Крѣпленіе наклонныхъ выработокъ.

5. *Очистныя выработки.* Подготовка мѣсторожденія; раздѣленіе его на выемочные поля и этажи. а) Выемки, производимыя съ закладкой выработаннаго пространства пустой породой. Выборъ матеріала для закладки. Выемка потолокуступная и почвоуступная. Поперечная выемка. Разработка золотиносныхъ жилъ выемочными этажными штреками. б) Выемки, производимыя безъ закладки пустой породой. в) Подробное описаніе способовъ выемки, съ которыми экзаменующійся ознакомленъ практически.

6. *Крѣпленіе очистныхъ выработокъ.* Разработка забоя сплошь, потолокуступно и почвоуступно. Стойки и переклады. Подводы. Костровая крѣпь.

7. *Передвиженіе добытыхъ минераловъ внутри рудника.* Переноска. Перевозка въ волокушахъ и колесныхъ повозкахъ. Устройство рельсовыхъ путей. Вагоны. Передвиженіе ихъ людьми и лошадьми. Гезенки и скаты. Бремсберги односторонніе и двухсторонніе; устройство тормазнаго ворота и шкива. Предосторожности, которыя должны быть приняты при передвиженіи добытыхъ минераловъ внутри рудника. Подробное описаніе тѣхъ способовъ передвиженія, съ которыми экзаменующійся ознакомился за время практической его на рудникахъ дѣятельности.

8. *Подъемъ добытыхъ минераловъ на поверхность.* Подъемные сосуды: ведра, бадьи, ящики, вагонныя клѣти; соединеніе ихъ съ канатами. Канаты пеньковые, изъ алое и проволочные: круглые и плоскіе. Предохранительные захваты, нутеводители и направляющіе брусья; подпятники; размыкающія приспособленія. Рудничные дворы. Нагрузка и выгрузка.



Сигналы и индикаторы. Подробное описаніе тѣхъ способовъ подъема, съ которыми экзаменующійся ознакомленъ практически.

9. *Сообщеніе по шахтамъ.* Устройство лѣстницъ и полковъ. Подъемъ и спускъ рабочихъ въ бадьяхъ и клѣткахъ; требуемая при этомъ предосторожности.

10. *Провѣтриваніе и освѣщеніе выработокъ.* Причины порчи воздуха въ рудникахъ и вредные газы. Понятіе о приборахъ, позволяющихъ работать въ атмосферѣ газовъ, не поддерживающихъ дыханія. Естественное провѣтриваніе рудниковъ; искусственное провѣтриваніе и употребляемая при этомъ устройства и приспособленія. Распредѣленіе и направленіе теченія воздуха, раздѣленіе встрѣчныхъ теченій; воздухопроводныя трубы; предохранительныя западни, двери и занавѣски. Наблюденіе за состояніемъ провѣтриванія. Подробное описаніе способовъ провѣтриванія, съ которыми экзаменующійся ознакомленъ практически. Освѣщеніе переносное и постоянное.

11. *Пожары крѣпей и тушеніе ихъ.* Черемычки и кирпичныя стѣны; закрытіе шахтъ и штоленъ; выпускъ воды, водянаго пара и углекислоты; затопленіе рудника.

12. *Предохраненіе и освобожденіе выработокъ отъ воды.* Воды поверхностныя и подземныя. Средства для уменьшенія притока поверхностныхъ и подземныхъ водъ: утрамбовка поверхности и отводъ водъ; предохранительныя толщи, водоотводныя устройства въ выработкахъ. Водоотливныя штольны и водосточные или зумфовые штреки. Подъемъ воды: бадьи, ящики, пульсометръ и рудничные насосы. Подробное описаніе тѣхъ способовъ, съ которыми экзаменующійся ознакомленъ практически.

*Примѣчаніе.* Если экзаменующійся принимаетъ на себя также завѣдываніе обогащеніемъ рудъ, то отъ него требуется краткое понятіе о различныхъ устройствахъ и приѣмахъ механическаго обогащенія и объ общемъ ходѣ этой работы.

#### IV. ПРОГРАММА ИСПЫТАНІЯ ДЛЯ ЛИЦЪ, ЗАВѢДЫВАЮЩИХЪ РАЗРАБОТКОЙ СОЛЯНЫХЪ КОПЕЙ, ВЪ ГОРНЫХЪ ОКРУГАХЪ, ПОДВѢДОМСТВЕННЫХЪ УРАЛЬСКОМУ ГОРНОМУ УПРАВЛЕНІЮ.

Та же что и программа III, за исключеніемъ пункта 5 и приведеннаго въ концѣ программы примѣчанія, которые замѣняются нижеслѣдующими:

6. *Очистныя работы.* Подготовка мѣсторожденія. Столбовая выемка съ оставленіемъ столбовъ; расположеніе столбовъ и ихъ размѣры. Разработка камерами и этажами.



*Примѣчаніе.* Если экзаменующійся принимаетъ на себя также завѣдываніе устройствами, служащими для размола соли, то отъ него требуется знакомство съ этими устройствами.

Кромѣ того къ пункту 12 добавляется: Особые способы, употребляемые для предохраненія соляныхъ копей отъ прониканія въ нихъ поверхностныхъ водъ.

V. ПРОГРАММА ИСПЫТАНІЯ ДЛЯ ЛИЦЪ, ЗАВѢДУЮЩИХЪ РАЗРАБОТКОЙ ПЛАСТОВЫХЪ МѢСТОРОЖДЕНІЙ ВОООЩЕ И ВЪ ЧАСТНОСТИ КАМЕННОУГОЛЬНЫХЪ И ВУРОУГОЛЬНЫХЪ КОПЕЙ, ВЪ ГОРНЫХЪ ОКРУГАХЪ, ПОДВѢДОМСТВЕННЫХЪ УРАЛЬСКОМУ ГОРНОМУ УПРАВЛЕНІЮ.

Та же что и программа III, но съ слѣдующими въ ней измѣненіями:

а) Къ пункту 2, взятому изъ программы I добавляется: Предосторожности при паленіи шпуровъ въ копяхъ, въ которыхъ замѣчается присутствіе гремучаго газа.

б) Въ пунктѣ 5 программы III исключается: Разработка золотоносныхъ жилъ этажными выемочными штреками. Разработка камерами и этажами.

в) Въ томъ же пунктѣ добавляются: 1) Къ выемкамъ, производимымъ съ закладкой пустой породой: Сплошная выемка непрерывнымъ и уступчатымъ забоемъ; выемка по простиранію, паденію и діагональному направленію. 2) Къ выемкамъ, производимымъ безъ закладки пустой породой: столбовая выемка съ обрушеніемъ кровли и съ оставленіемъ столбовъ; размѣры столбовъ; выемка по простиранію, паденію и діагональному направленію.

г) Къ пункту 12 добавляется: случаи, въ которыхъ необходимо примѣненіе предохранительныхъ лампъ; предохранительныя лампы Деви, Мюзелера и Марсо. Указательныя лампы Пилера и Шено. Переносныя электрическія лампы; условія, которымъ онѣ должны удовлетворять въ видахъ ихъ безопасности. Подробное описаніе тѣхъ лампъ, съ которыми экзаменующійся ознакомленъ практически.

д) Примѣчаніе къ программѣ III замѣняется слѣдующимъ: Если экзаменующійся принимаетъ на себя завѣдываніе обогащеніемъ каменнаго угля, то онъ долженъ имѣть понятіе о сортировкѣ каменнаго угля на подвижныхъ грохотахъ и о гидравлической отсадкѣ каменноугольной мелочи.

Общее примѣчаніе къ программѣ I—V. Независимо отъ знаній, указанныхъ въ программахъ, отъ экзаменующагося требуется подробное и



точное знакомство со всѣми вообще правительственными распоряженіями, правилами и инструкціями правильнаго и безопаснаго веденія тѣхъ работъ, завѣдываніе которыми принимаетъ на себя экзаменующійся.

Кромѣ того, требуется правильное владѣніе русскимъ языкомъ и умѣніе читать и писать по русски, а также пониманіе техническихъ чертежей и рудничныхъ плановъ.

Руководствами для экзаменующихся по означеннымъ программамъ могутъ служить:

1. *Штерзъ*. Основныя начала горнаго искусства. Переводъ съ нѣмецкаго горныхъ инженеровъ Домгера и Лебедева. С.-Петербургъ 1878 года.

2. *Деманэ*. Курсъ разработки каменноугольныхъ мѣсторожденій. Переводъ горнаго инженера Кондратовича. С.-Петербургъ 1883 года.

3. *Курсъ горнаго искусства*. Изданіе Горнаго Института. Выпускъ I. 1890 года.

4. *Войславъ*. Развѣдки пластовыхъ мѣсторожденій посредствомъ шурфованія. С.-Петербургъ 1881 года.

5. *Фаукъ*. Руководство къ буренію скважинъ. Переводъ горнаго инженера Вулгакова. С.-Петербургъ 1887 года.

6. *Эйслеръ*. Металлургія золота. Переводъ горнаго инженера Кулибина. С.-Петербургъ 1890 года.

7. *Сабантѣвъ и Шмидтъ*. Современные способы разработки мѣсторожденій каменнаго угля. С.-Петербургъ 1877 года.

8. *Гривнакъ*. Разработка каменноугольныхъ мѣсторожденій въ Западной Европѣ. Горный Журналъ 1875 года № 12, 1876 года, №№ 10, 11 и 12, 1878 года, № 3.

9. *Долинскій*. Разработка бураго угля. Горный Журналъ 1877 года № 7, 1878 года, № 2.

10. *Васильевъ*. Добыча нефти на Апшеронскомъ полуостровѣ. Горный Журналъ 1885 года, № 9.

### Министромъ Внутреннихъ Дѣлъ.

**1385.** Объ учрежденіи въ Бѣловѣжскомъ Удѣльномъ Управленіи восьми должностей конно-полицейскихъ урядниковъ.

Вслѣдствіе сообщеннаго Виленскимъ, Ковенскимъ и Гродненскимъ Генералъ-Губернаторомъ ходатайства Управляющаго Бѣловѣжскимъ Удѣльнымъ Управленіемъ объ учрежденіи на средства Главнаго Управленія



Удѣловъ *восьми* должностей конно-полицейскихъ урядниковъ, Министръ Внутреннихъ Дѣлъ, на основаніи п.п. 2 и 4 прилож. къ ст. 656 и примѣч. къ ст. 658 т. II, Св. Зак. Общ. Губ. Учр. изд. 1892 г., учредилъ въ упомянутой мѣстности восемь должностей конно-полицейскихъ урядниковъ съ служебными правами и обязанностями, указанными въ Высочайше утвержденномъ 9 іюня 1878 г. Положеніи объ урядникахъ, съ окладомъ содержанія каждому по 350 руб. 55 коп. въ годъ (200 р. жалованья, 50 руб. на обмундированіе, 100 руб. на фуражъ лошади и 55 коп. на ремонтъ вооруженія) и съ отведеніемъ этимъ полицейскимъ чинамъ квартиръ въ натурѣ съ отопленіемъ и освѣщеніемъ.

Объ изложенномъ Министръ Внутреннихъ Дѣлъ, 18 августа 1895 г., донесъ Правительствующему Сенату, для опубликованія.

### Министромъ Путей Сообщенія.

**1386.** Объ утвержденіи таблицы тарифныхъ разстояній станціи Черкасская-Пристань, Фастовской желѣзной дороги, для перевозки пассажировъ, багажа и грузовъ большой скорости.

Министръ Путей Сообщенія, 13 іюня 1895 г., представилъ въ Правительствующій Сенатъ, для опубликованія, утвержденную имъ таблицу \*) тарифныхъ разстояній станціи Черкасская-Пристань, Фастовской желѣзной дороги, для перевозки пассажировъ, багажа и грузовъ большой скорости.

---

\*) Прилагается при семъ № Собр. узак.



На подлинныхъ написано: «Высочайше утверждены въ Царскомъ Селѣ 27 мая 1895 года».

Подписалъ: Временно Управляющій Собственною Его Императорскаго Величества Канцеляріею, Гофмейстеръ *Танъевъ*.

Приложеніе къ № 163 Собр. узак. и распор. Правит. за 1895 г., ст. 1379.

## РИСУНКИ:

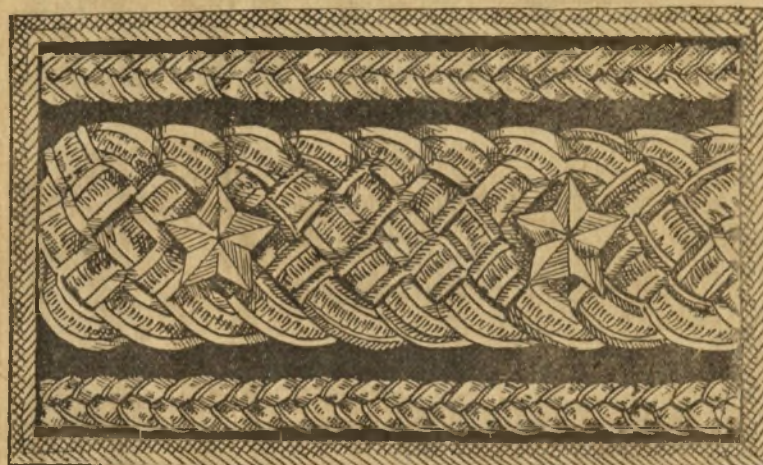
### № 1.

ПЛЕЧЕВЫХЪ ЗНАКОВЪ ДЛЯ ЧИНОВЪ ГЛАВНАГО УПРАВЛЕНІЯ ГОСУДАРСТВЕННОГО КОННОЗАВОДСТВА, ЗАНИМАЮЩИХЪ ШТАТНЫЯ ДОЛЖНОСТИ:

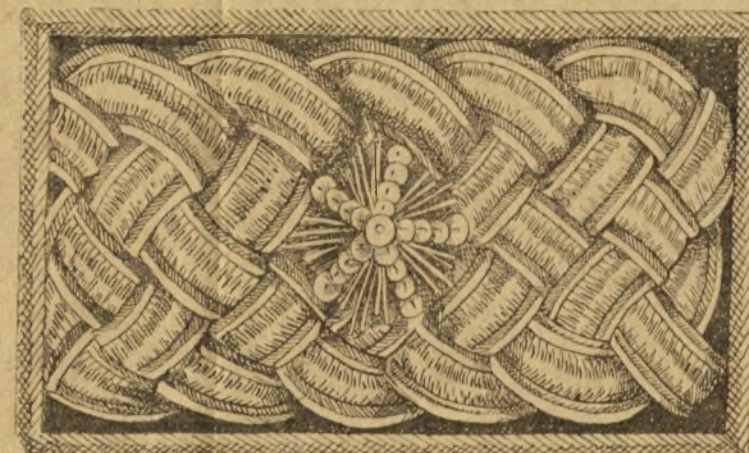
Оберъ-офицерскія.



Штабъ-офицерскія.



Первыхъ пяти классовъ.



### № 2.

ПЛЕЧЕВЫХЪ ЗНАКОВЪ ДЛЯ НЕИМѢЮЩИХЪ ЧИНА, ЗАНИМАЮЩИХЪ ДОЛЖНОСТИ:

Оберъ-офицерскія.



Штабъ-офицерскія.





## РИСУНКИ

### ВЕНЗЕЛЕВАГО ИЗОБРАЖЕНІЯ ИМЕНИ ГОСУДАРЯ ИМПЕРАТОРА:

№3) Соединенный вензель для  
эполетъ и погоновъ



№5) Вензель на перевязь  
къ ладунку



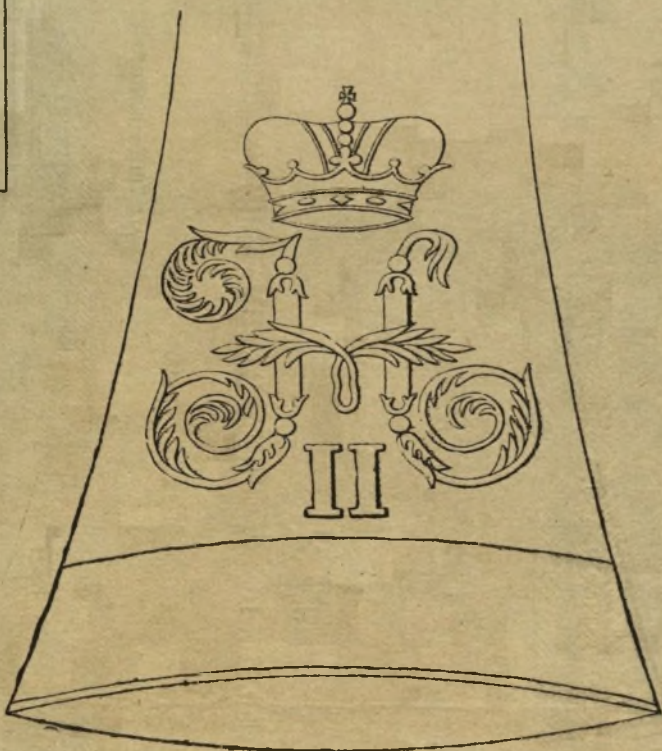
№2) Вензель на наконечникъ  
Свитскаго аксельбанта



№1) Вензель для плечевыхъ  
узловъ ливъ Свиты, при  
Гвардейской Гусарской формѣ.



№4) Вензель на сигнальный  
рожокъ и трубу для тру-  
бачей Его Величества



№ 6) Вензель на занавѣсы литавръ, а равно  
на передніе углы вальтрапа для Генера-  
ловъ, Штабъ и Оберъ-офицеровъ Л.-Гв.  
Гусарскаго Его Величества полка.



№ 7) Вензель на ташку и на задніе углы вальтрапа для Ге-  
нераловъ, Штабъ и Оберъ-офицеровъ Л.-Гв. Гусарскаго  
Его Величества полка.





# ТАБЛИЦА

Приложение къ № 163 Собр. узак. и  
распор. Правит. за 1895 г., ст. 1386.

ТАРИФНЫХЪ РАЗСТОЯНІЙ СТАНЦІИ ЧЕРКАССКАЯ-ПРИСТАНЬ, ФАСТОВСКОЙ  
ЖЕЛѢЗНОЙ ДОРОГИ, ДЛЯ ПЕРЕВОЗКИ ПАССАЖИРОВЪ, БАГАЖА И ГРУЗОВЪ  
БОЛЬШОЙ СКОРОСТИ.

Отъ станціи	До станцій	Фастовъ.	Устиновка.	Вѣлая-Церковь.	Сухолѣсы.	Ольшаница.	Мироновка.	Таганча.	Корсунъ.	Воронцово-Городище.	Цвѣтково.	Владиміровка.	Бобринская.	Райгородъ.	Каменка.	Фундуклеевка.	Цыбулево.	Знаменка.	Шпола.	Смѣла.	Вѣлозерье.	Черкассы.
Черкасская-Пристань		231	215	200	180	158	135	121	100	78	64	50	33	47	56	70	89	116	84	29	20	6

*Примѣчаніе.* Указанныя въ сей таблицѣ тарифныя  
разстоянія полустанцій: Райгородъ и Смѣла примѣня-  
ются лишь къ перевозкѣ пассажировъ.

Настоящая таблица утверждена Министромъ Путей Сообщенія по  
докладу Департамента желѣзныхъ дорогъ, отъ 15 мая 1895 г. за № 885  
въ дополненіе къ таблицѣ тарифныхъ разстояній Фастовской желѣзной  
дороги для перевозки пассажировъ и грузовъ большой скорости, опубли-  
кованной въ Собраніи узаконеній и распоряженій Правительства 28 октя-  
бря 1888 г. № 107 и таблицѣ тарифныхъ разстояній полустанцій Рай-  
городъ и Смѣла для перевозки пассажировъ, опубликованной въ Собр.  
узак. и распор. Правительства 1 декабря 1894 г. № 197.



№ 8) Вензель вышитый для офицерскаго вальтрапа.



№ 9) Вензель печатный для вальтрапа нижних чиновъ.



На подлинномъ написано: «Высочайше утверждено».  
27 декабря 1894 года. Подписаль: Военный Министръ, Генераль-Адъютантъ Ванновскій.

Приложеніе къ № 163 Собр. узак.  
распор. Правит. за 1895 г., ст. 1382.

**РИСУНОКЪ**  
**НАГРУДНАГО ВЕНЗЕЛЕВАГО ИЗОБРАЖЕНІЯ ИМЕНИ ГОСУДАРЯ ИМПЕРАТОРА АЛЕКСАНДРА III.**  
Для генераловъ и офицеровъ. Для нижнихъ чиновъ.

