



# СОБРАНИЕ УЗАКОНЕНІЙ И РАСПОРЯЖЕНІЙ ПРАВИТЕЛЬСТВА,

ИЗДАВАЕМОЕ ПРИ ПРАВИТЕЛЬСТВУЮЩЕМЪ СЕНАТѢ.

16 ОКТЯБРЯ

№ 102.

1890.

## СОДЕРЖАНІЕ:

- Ст. 1021. О введеніи для воспитанниковъ старшаго отдѣленія Гатчинскаго Николаевскаго сиротскаго института суконныхъ блузъ.
1022. Объ установленіи формы обмундированія и снаряженія для нижнихъ чиновъ кадровъ государственнаго ополченія.
1023. О штатахъ городскихъ полицейскихъ командъ Дагестанской области и Тифлисскаго губерніи.
1024. Объ учрежденіи постояннаго полицейскаго поста на патронномъ заводѣ въ городѣ Туль.
1025. Объ утвержденіи положенія о сберегательно-вспомогательной кассѣ для служащихъ главнаго общества Россійскихъ желѣзныхъ дорогъ.

## ВЫСОЧАЙШЕ УТВЕРЖДЕННОЕ ПОЛОЖЕНІЕ ОПЕКУНСКАГО СОВѢТА.

- 1021.** О введеніи для воспитанниковъ старшаго отдѣленія Гатчинскаго Николаевскаго сиротскаго института суконныхъ блузъ.

Государь Императоръ, согласно положенію Опекунскаго Совѣта учрежденій Императрицы Маріи, въ 18 день сентября 1890 года, Высочайше соизволилъ на введеніе въ наступившемъ учебномъ году, для воспитанниковъ старшаго отдѣленія Гатчинскаго Николаевскаго сиротскаго института суконныхъ блузъ, для ношенія въ стѣнахъ заведенія, а по желанію, и внѣ онаго, по образцу Высочайше утвержденной 30 августа 1872 г. (полн. собр. зак. т. ХѢІІІ, № 51.218) формы обмундированія воспитанниковъ средняго и младшаго отдѣленій того же института, съ сохраненіемъ и нынѣ существующихъ полукафтановъ.

## ОБЪЯВЛЕННОЕ ВЫСОЧАЙШЕЕ ПОВЕЛѢНІЕ

Военнымъ Министромъ.

- 1022.** Объ установленіи формы обмундированія и снаряженія для нижнихъ чиновъ кадровъ государственнаго ополченія.

Государь Императоръ, въ 21 день мая 1890 года, Высочайше повелѣть соизволилъ: нижнимъ чинамъ кадровъ государственнаго ополче-

нія присвоить форму обмундирования и снаряжения, согласно прилагаемому при семъ краткому описанію и рисункамъ (приложенія 1—3). (\*)

## Приложеніе 1.

**К Р А Т К О Е О П И С А Н І Е**  
**формы обмундирования нижнихъ чиновъ кадровъ Государственнаго**  
**Ополченія.**

№ по-ряд-ку.	Названіе пред-метовъ.	<b>К Р А Т К О Е О П И С А Н І Е.</b>
1	<b>Фуражка съ козырькомъ.</b>	<p>Фуражка, по образцу установленному приказомъ по воен. вѣд. 1881 г. № 313, изъ сѣраго неворсованнаго сукна съ выпушка-ми: а) изъ сѣраго же сукна—по верхнему кругу фуражки и б) изъ алаго сукна—по краямъ околыша. Козырекъ черной лакированной кожи. На тульѣ фуражки, спереди, по срединѣ, пригоняется крестъ изъ желтой мѣди (у нехристіанъ бляха), установленный, приказомъ по воен. вѣд. 1883 г. № 113, для ратниковъ государственнаго ополченія. На околышѣ, спереди, дѣлается по трафарету, красною масляною краскою, шифровка изъ литеръ: „К. О.“</p> <p style="text-align: center;">Кокарда на фуражкѣ не полагается.</p>
2	<b>Полукафтанъ.</b>	<p>Сѣраго неворсованнаго сукна, съ косымъ бортомъ, строится по талии и застегивается, на лѣвую сторону, тремя желѣзными проволочными крючками и петлями. Полукафтанъ дѣлается во всѣхъ частяхъ свободно для движенія рукъ и тѣла, и такой полноты, чтобы могъ быть надѣваемъ на теплую одежду (фу-файку).</p> <p>Воротникъ изъ сѣраго неворсованнаго сукна, открытый, пришивной, дѣлается безъ выпушки; ширина его (вышина): по срединѣ, сзади, <math>\frac{3}{4}</math> вершка, а къ концамъ, переходящимъ въ борта, онъ постепенно суживается на нѣтъ, съ закругленіемъ верхняго края; воротникъ подбивается сѣрымъ неворсованнымъ сукномъ и прострачивается, по верхнему краю, сквозною строчкою. Борты у талии заходятъ, одинъ на другой, на 7—7<math>\frac{1}{2}</math> вершковъ; отъ талии къ верху борты, на разстояніи 2<math>\frac{1}{2}</math>—3<math>\frac{1}{2}</math> верш. (смотря по росту), идутъ по отвѣсу, а затѣмъ скашиваются по прямой линіи къ пришиву воротника.</p> <p>Края бортовъ загибаются внутрь на <math>\frac{7}{8}</math>—1 верш., съ подшивкою отръзка сѣраго неворсованнаго сукна соотвѣтствующей ширины и съ прострочкою у загиба. Отъ талии до низа, края эти загибаются внутрь, у талии, на <math>\frac{1}{2}</math>—1 верш., съ прострочкою у загиба.</p> <p>Юбка пришивная, безъ разръза сзади, дѣлается такой длины, отъ 10 до 11 вершковъ, чтобы нижній ея край былъ около</p>

(\*) Прилагаются при семъ № Собр. узак.

1 вершка выше колынь; полы спереди заходят одна на другую: у талии, какъ борты, на 7 —  $7\frac{1}{2}$  вершковъ, а внизу на 12—13 вершковъ.

Юбка составляется изъ четырехъ сшиваемыхъ между собою отрѣзковъ, двухъ среднихъ и двухъ боковыхъ, подшиваемыхъ къ спинѣ и бочкамъ, такимъ образомъ, чтобы сзади, подъ лифомъ, было 10 складокъ, обращенныхъ къ серединѣ, по 5 складокъ съ каждой стороны. Складки эти, шириною у талии около 1 вершка, закрываютъ продольные швы юбки; въ крайнихъ складкахъ, по обѣимъ сторонамъ, вшиваются карманы безъ клапановъ, съ разрѣзомъ по направленію складокъ. Самые карманы дѣлаются изъ подкладочнаго холста, шириною въ отдѣлкѣ 4 вершка, а длиною  $5\frac{1}{2}$ — $6\frac{1}{2}$  верш.; они пришиваются къ краямъ карманныхъ разрѣзовъ юбки. Рукава, безъ обшлаговъ, длиною до перваго сустава большаго пальца, изъ двухъ половинокъ, съ перегибомъ у локтя; ширина рукавовъ: вверху  $4\frac{3}{4}$ —5 верш. и внизу—4 верш.; нижній край рукава загибается во внутрь и подшивается къ подкладкѣ.

Полукафтанъ весь, кромѣ юбки, отъ воротника до талии и въ рукавахъ—подбивается подкладочнымъ холстомъ.

Погоны алаго сукна, дѣлаются длиною по плечу и шириною  $1\frac{1}{2}$  вершка, подбиваются сѣрымъ неворсованнымъ сукномъ и прострачиваются по краямъ. На погонахъ имѣется шифровка, по трафарету, желтою масляною краскою, изъ латеръ „К. 0.“. Погоны вшиваются въ шовъ рукава и застегиваются на мундирную гладкую пуговицу изъ желтой мѣди, пришиваемую у воротника. Полукафтанъ застегивается на лѣвую сторону тремя желѣзными проволочными крючками, пришиваемыми подъ отвѣснымъ срѣзомъ праваго борта, на разстояніи  $\frac{1}{4}$  вершка отъ края, причемъ нижній крючекъ пришивается у талии. На лѣвой сторонѣ полукафтана, въ соответствующихъ крючкамъ мѣстахъ, пришиваются желѣзные проволочныя петли. Концы крючковой и петель прикрываются латками изъ сѣраго неворсованнаго сукна, съ пришивкою ихъ къ полукафтани черезъ край.

У нижнихъ чиновъ унтеръ-офицерскаго званія нашивается: а) золотой галунь армейскаго пѣхотнаго образца—во всю длину воротника, съ загибомъ концовъ галуна внутрь по формѣ воротника; и б) поперечныя нашивки на погонахъ соответственно унтеръ-офицерскому званію, какъ въ армейскихъ пѣхотныхъ войскахъ.

На рукавахъ галунной обшивки не полагается.

Подъ полукафтани надѣвается *рубаха*, изъ краснаго кумача, съ разрѣзомъ на лѣвой сторонѣ и со стоячимъ воротникомъ, вышиною 1— $1\frac{1}{4}$  верш., застегивающимся на лѣвую сторону. Воротникъ рубахи изъ вдвое сложеннаго краснаго кумача, съ среднею прокладкою отрѣзка рубашечной хлопчатобумажной ткани. Для застежки, на ворот-

		<p>никѣ дѣлаются двѣ просѣчныя и обметанныя петли и со- ответственно этимъ петлямъ пришиваются двѣ малыя сте- кланныя пуговицы. Рубаха до талии подбивается рубашеч- ною хлопчатобумажною тканью.</p> <p>Галстухъ не полагается.</p>
3	<b>Шаровары</b> (укороченныя).	Изъ сѣраго неворсованнаго сукна, по образцу, установлен- ному для нижнихъ чиновъ армейской пѣхоты (приказъ по воен. вѣд. 1881 г. № 313).
4	<b>Кушакъ.</b>	Изъ краснаго кумача, по образцу установленному прика- зомъ по воен. вѣд. 1883 г. № 72, дѣлается въ видѣ пояса, безъ банта и безъ застежки. Кушакъ состоитъ изъ цѣльнаго от- рѣзка кумача, свернутаго по ширинѣ въ 3—4 раза, заглажен- наго по краямъ и зашитаго съ обратной стороны, съ проклад- кою внутрь, для устойчивости, отрѣзка подкладочнаго холста, одинаковой длины и ширины съ кушакомъ. Длина кушака въ готовомъ видѣ по талии, отъ 2 до 2½ аршинъ, а ширина, въ готовомъ видѣ, отъ 1 <sup>3</sup> / <sub>16</sub> до 1¼ вершка. Боковые поперечные концы подшиваются красною ниткою.
5	<b>Шинель</b> (сѣра- го шинельнаго сукна).	<p>Кушакъ носится при полукафтанѣ во всѣхъ случаяхъ и надѣвается, при носкѣ патронныхъ сумокъ, поверхъ по- яснаго ремня. Кушакъ обматывается вокругъ талии, затыкая свободный его конецъ подъ кушакъ, съ боку. Поверхъ шинели кушакъ не носится.</p> <p>По образцамъ, установленнымъ для нижнихъ чиновъ армейской пѣхоты. На воротникѣ шинели нашиваются кла- паны изъ сѣраго неворсованнаго сукна съ алою выпушкою. Погоны на шинели, какъ при мундирѣ, но подбой ихъ изъ сѣраго шинельнаго сукна. Поясной ремень съ вороненою бляхою надѣвается: а) при полукафтанѣ и патронныхъ сумкахъ —подъ кушакомъ и б) при шинели, надѣтой въ рукава— безъ кушака.</p>
6	<b>Башлыкъ.</b>	
7	<b>Сапоги.</b>	
8	<b>Поясной ремень.</b>	

## РАСПОРЯЖЕНІЯ, ОБЪЯВЛЕННЫЯ ПРАВИТЕЛЬСТВУЮЩЕМУ СЕНАТУ:

Управляющимъ Министерствомъ Внутреннихъ Дѣлъ:

**1025.** О штатахъ городскихъ полицейскихъ командъ Дагестанской области и Тиф-  
лисской губерніи.

Управляющій Министерствомъ Внутреннихъ Дѣлъ, 26 сентября 1890  
года, представилъ въ Правительствующій Сенатъ, для опубликованія,  
въ копіяхъ, утвержденные имъ, на основаніи п. 4 Высочайшаго пове-  
дѣнія 14 апрѣля 1887 года, штаты городскихъ полицейскихъ командъ  
Дагестанской области и Тифлисской губерніи.

На подлинномъ написано: «На основаніи Высочайше утвержденного 14 апрѣля 1887 года мнѣнія Государственнаго Совѣта, утверждаю».

Подписалъ: За Управляющаго Министерствомъ, Товарищъ Министра, Сенаторъ, генераль-лейтенантъ *Шебеко*.

## Ш Т А Т Ъ

### ГОРОДСКИХЪ ПОЛИЦЕЙСКИХЪ КОМАНДЪ ДАГЕСТАНСКОЙ ОБЛАСТИ.

№	Названіе городовъ.	Составъ полицейской команды.	Годовой окладъ содержанія.		На обмундированіе въ годъ.		Всего. Рубли.	
			Одному.	Всѣмъ.	Одному.	Всѣмъ.		
1	Темиръ-Ханъ-Шура . . .	Старшихъ городскихъ . . .	3	138	414	—	—	—
		Младшихъ городскихъ . . .	10	108	1.080	—	—	—
		Итого . . .	13	—	1.494	25	325	1.819
2	Петровскъ . . .	Старшихъ городскихъ . . .	2	138	276	—	—	—
		Младшихъ городскихъ . . .	8	108	864	—	—	—
		Итого . . .	10	—	1.140	25	250	1.390
3	Дербентъ . . .	Старшихъ городскихъ . . .	3	120	360	—	—	—
		Младшихъ городскихъ . . .	14	96	1.344	—	—	—
		Итого . . .	17	—	1.704	25	425	2.129

На подлинномъ написано: «На основаніи Высочайше утвержденного 14 апрѣля 1887 года мнѣнія Государственнаго Совѣта, утверждаю».

Подписаль: За Управляющаго Министерствомъ, Товарищъ Министра, Сенаторъ, генералъ-лейтенантъ *Шебеко*.

## Ш Т А Т Ъ

### ГОРОДСКИХЪ ПОЛИЦЕЙСКИХЪ КОМАНДЪ ТИФЛИССКОЙ ГУБЕРНІИ.

№	Названіе городовъ.	Составъ полицейской команды.	Годовой окладъ содержанія.		На обмундированіе въ годъ.		Всего. Рубли.	
			Одному.	Всѣмъ.	Одному.	Всѣмъ.		
1	Гори . . .	Старшихъ городскихъ . . .	2	144	288	—	—	—
		Младшихъ городскихъ . . .	8	126	1.008	—	—	—
		Итого . . .	10	—	1.296	25	250	1.546
2	Ахалцыхъ .	Старшихъ городскихъ . . .	3	180	540	—	—	—
		Младшихъ городскихъ . . .	20	120	2.400	—	—	—
		Итого . . .	23	—	2.940	25	575	3.515
3	Сигнахъ . . .	Старшихъ городскихъ . . .	3	180	540	—	—	—
		Младшихъ городскихъ . . .	12	150	1.800	—	—	—
		Итого . . .	15	—	2.340	25	375	2.715
4	Телавъ. . .	Старшихъ городскихъ . . .	3	150	450	—	—	—

		Младшихъ городскихъ . . .	12	120	1.440	—	—	—
		Итого . . .	15	—	1.890	25	375	2.265
5	Ахалкалаки . . .	Старшихъ городскихъ . . .	1	180	180	—	—	—
		Младшихъ городскихъ . . .	4	150	600	—	—	—
		Итого . . .	5	—	780	25	125	905
6	Душетъ . . .	Старшихъ городскихъ . . .	1	150	150	—	—	—
		Младшихъ городскихъ . . .	4	125	500	—	—	—
		Итого . . .	5	—	650	25	125	775
7	пос. Коджоры.	Старшихъ городскихъ . . .	1	180	180	—	—	—
		Младшихъ городскихъ . . .	3	150	450	—	—	—
		Итого . . .	4	—	630	25	100	730

**1024.** Объ учрежденіи постоянного полицейскаго поста на патронномъ заводѣ въ городѣ Тулѣ.

Тулскій губернаторъ сообщилъ Министерству Внутреннихъ Дѣлъ ходатайство повѣреннаго торговаго дома фонъ-Гилленшмидтъ, Стандершельдъ и Шекаразинъ, временнаго Тульского 1 гильдіи купца фонъ-Гилленшмидта объ учрежденіи на средства означеннаго торговаго дома постояннаго полицейскаго поста на принадлежащемъ вышеназваннымъ лицамъ, въ г. Тулѣ патронномъ заводѣ.

Руководствуясь ст. 1285 т. II ч. I общ. губ. учр. по прод. 1876 г., Министерство Внутреннихъ Дѣлъ, въ удовлетвореніе упомянутаго хода-

тайства, разрѣшило губернатору усилить составъ Тульской городской полицейской команды двумя старшими городовыми, съ окладомъ въ 205 рублей въ годъ каждому (въ томъ числѣ жалованья 144 р., на обмундированіе 25 руб. и квартирныхъ 36 руб.) съ отнесеніемъ потребнаго на содержаніе и вооруженіе означенныхъ чиновъ расхода на средства упомянутаго торговаго дома.

Объ изложенномъ Управляющій Министерствомъ Внутреннихъ Дѣлъ, 26 сентября 1890 года, донесъ Правительствующему Сенату.

### Министромъ Путей Сообщенія.

**1025.** Объ утвержденіи положенія о сберегательно-вспомогательной кассѣ для служащихъ главнаго общества Россійскихъ желѣзныхъ дорогъ.

Руководствуясь ст. 2 Высочайше утвержденнаго 30 мая 1888 года, общаго положенія о сберегательно-вспомогательныхъ кассахъ Россійскихъ частныхъ желѣзныхъ дорогъ, Министръ Путей Сообщенія, по соглашенію съ Министромъ Финансовъ и Государственнымъ Контролеромъ, 16 апрѣля 1890 года, утвердилъ положеніе о сберегательно-вспомогательной кассѣ для служащихъ главнаго общества Россійскихъ желѣзныхъ дорогъ.

О вышеизложенномъ Министръ Путей Сообщенія донесъ Правительствующему Сенату съ представленіемъ копиі означеннаго положенія для распубликованія таковаго во всеобщее свѣдѣніе.

На подлинномъ написано: «*Утверждаю*».

16 апрѣля 1890 года.

Подписаль: Министръ Путей Сообщенія, статсъ-секретарь  
*Гюббенетъ*.

## П О Л О Ж Е Н І Е

О СБЕРЕГАТЕЛЬНО-ВСПОМОГАТЕЛЬНОЙ КАССѢ ДЛЯ СЛУЖАЩИХЪ ГЛАВНАГО ОБЩЕСТВА РОССІЙСКИХЪ ЖЕЛѢЗНЫХЪ ДОРОГЪ.

### Назначеніе и средства кассы.

Ст. 1. При совѣтѣ управленія главнаго общества Россійскихъ желѣзныхъ дорогъ учреждается сберегательно-вспомогательная касса на основаніяхъ, въ семъ положеніи изложенныхъ. Участниками этой кассы состоятъ все лица обоюго пола, находящіяся на постоянной службѣ общества, въ томъ числѣ постоянные рабочіе общества и служащіе при



комитетъ, завѣдывающемъ дѣлами кассы, за исключеніемъ членовъ совѣта управленія и ревизіонной комисіи.

Цѣль учрежденія этой кассы: обезпечить выдачу пособій, какъ служащимъ, при оставленіи ими службы въ обществѣ, такъ и вдовамъ и дѣтямъ, а въ нѣкоторыхъ случаяхъ (ст. 19) и прочимъ наслѣдникамъ служащихъ, умершихъ на службѣ общества.

Ст. 2. Капиталь кассы состоитъ изъ трехъ фондовъ: сберегательнаго, общаго вспомогательнаго и особо вспомогательнаго.

Ст. 3. Въ сберегательный фондъ поступаютъ: а) ежемѣсячные въ размѣрѣ 6% вычеты, производимые изъ жалованья участниковъ кассы, а также изъ премій, суточныхъ и повертныхъ денегъ паровозной и поѣздной прислуги, причемъ годовой окладъ жалованья, подлежащаго вычетамъ, опредѣляется въ размѣрѣ не свыше 2.400 р., хотя-бы получаемое участникомъ жалованье и превышало означенную сумму; б) единовременные, въ размѣрѣ 10% вычеты изъ назначаемыхъ участникамъ кассы наградъ; в) единовременные вычеты изъ жалованья участниковъ кассы, въ случаѣ увеличенія оклада онаго, производимые въ теченіе первыхъ трехъ мѣсяцевъ, въ размѣрѣ разности между прежнимъ и новымъ мѣсячными окладами; г) добровольные взносы участниковъ кассы; д) проценты на капиталы фонда и прибыли по операціямъ кассы, причитающіеся на долю онаго (ст. 6), и е) пожертвованія въ фондъ и разныя другія случайныя поступленія.

*Примѣчаніе.* При производствѣ вычетовъ со служащихъ, вмѣсто единицъ копѣекъ—до 4 включительно—вычитывается 5 коп., а вмѣсто единицъ—отъ 6 до 9 включительно—10 коп.

Ст. 4. Въ общій вспомогательный фондъ поступаютъ: а) ежемѣсячные взносы общества изъ эксплуатаціонныхъ доходовъ, въ размѣрѣ половины суммы вычетовъ, производимыхъ на основаніи пункта а) ст. 3 сего положенія; б) выручки отъ продажи не востребованныхъ въ установленные сроки багажа и грузовъ, за вычетомъ изъ вырученныхъ суммъ платежей, причитающихся обществу по существующимъ правиламъ (подъ не востребованными грузами разумѣются и сметки зерна съ вагоновъ и платформъ); в) проценты на капиталы фонда и прибыли по операціямъ кассы, причитающіеся на долю онаго (ст. 7), и г) пожертвованія въ фондъ и случайныя поступленія.

*Примѣчаніе.* При производствѣ ежемѣсячныхъ приплатъ общества, вмѣсто единицъ копѣекъ до 4 включительно вносится по 5 коп., а вмѣсто единицъ отъ 6 до 9 к. включительно вносится по 10 коп.

Ст. 5. Въ особый вспомогательный фондъ поступаютъ: а) штрафныя деньги, взыскиваемыя со служащихъ; б) проценты на ссуды и авансы въ счетъ жалованья, выдаваемыя служащимъ, какъ изъ особаго ссуднаго капитала, такъ и изъ суммъ общества; в) суммы въ теченіи 10 лѣтъ, не востребованныя изъ кассы лицами, имѣющими право на оныя; г) не востребованныя служащими, въ теченіи 10 лѣтъ, по назначеніи къ выдачѣ, денежныя изъ средствъ общества довольствія; д) поступившій въ собственность общества, своевременно неполученный, доходъ по акціямъ и облигаціямъ онаго; е) арендная плата за право выставки объявленій и вывѣсокъ и за торговлю газетами и книгами на станціяхъ общества; ж) проценты на капиталы фонда и прибыли по операціямъ кассы, причитающіяся на долю онаго (ст. 9), и з) пожертвованія въ фондъ и разныя другія случайныя поступления.

Ст. 6. Суммы, поступающія въ сберегательный фондъ, разносятся по личнымъ счетамъ участниковъ слѣдующимъ образомъ: а) суммы, означенныя въ пунктахъ а—в, ст. 3 сего положенія, по мѣрѣ удержанія ихъ при уплатѣ жалованья; б) суммы, обозначенныя въ пунктѣ г, ст. 3 сего положенія по мѣрѣ поступления ихъ въ кассу, и в) проценты и прибыли (п. д, ст. 3) по окончаніи года и въ доляхъ пропорціональныхъ капиталу, въ теченіе отчетнаго года, находившемуся на личномъ счету каждаго участника кассы въ сберегательномъ фондѣ, 31 декабря.

Ст. 7. Суммы, поступающія въ общій вспомогательный фондъ, разносятся по личнымъ счетамъ участниковъ, отдѣльно отъ суммъ сберегательнаго фонда, слѣдующимъ образомъ: а) суммы, отчисляемыя изъ эксплуатаціонныхъ доходовъ (п. а, ст. 4), одновременно съ зачисленіемъ означенныхъ, въ п. а, ст. 3 сего положенія вычетовъ въ сберегательный фондъ и пропорціонально этимъ вычетамъ; б) суммы, означенныя въ п. б ст. 4, по окончаніи года и въ доляхъ, пропорціональныхъ долямъ взносовъ, указанныхъ въ п. а сей 7 ст., и в) проценты и прибыли (п. в, ст. 4 сего положенія), за исключеніемъ изъ оныхъ расходовъ на дѣлопроизводство и на надзоръ Министерства П. С. за дѣйствіями кассы (ст. 37 и 44),— по окончаніи года и въ доляхъ, пропорціональныхъ капиталу, находившемуся въ отчетномъ году на счету каждаго участника кассы въ общемъ вспомогательномъ фондѣ, 31 декабря.

Ст. 8. Свободныя за производствомъ выдачъ, установленныхъ статьями 20 и 22 сего положенія, суммы общаго вспомогательнаго фонда распределяются, по окончаніи года, по счетамъ участниковъ кассы, состоящихъ въ оной менѣе 30 лѣтъ, пропорціонально и тогу суммъ, посту-

пившихъ въ отчетномъ году, на счетъ каждаго, по общему вспомогательному фонду, до 31 декабря отчетнаго года.

Ст. 9. Проценты, прибыли и случайныя поступления, означенныя въ пунктахъ *д* и *е*, ст. 3, *в* и *г*, ст. 4 и *ж* и *з*, ст. 5 сего положенія, распредѣляются по счетамъ фондовъ пропорціонально суммамъ оныхъ.

Ст. 10. Означенныя въ предъидущей ст. 9 поступления, упадающія на фонды сберегательный и общій вспомогательный, распредѣляются по счетамъ участниковъ кассы пропорціонально поступлениямъ, означеннымъ въ пунктѣ *а*, ст. 7 сего положенія.

Ст. 11. Пожертвованія (пунктъ *е*, ст. 3, пунктъ *г*, ст. 4 и пунктъ *з*, ст. 5) получаютъ назначеніе, согласно указаніямъ жертвователей, за отсутствіемъ-же такихъ указаній—распредѣляются по счетамъ участниковъ кассы на тѣхъ-же основаніяхъ, какъ и суммы, означенныя въ ст. 10 сего положенія.

Ст. 12. Суммы, поступающія въ особый вспомогательный фондъ, на основаніи пунктовъ *а—е*, ст. 5 сего положенія, по счетамъ участниковъ не распредѣляются, но заносятся на счетъ этого фонда.

Ст. 13. Если-бы текущія въ отчетномъ году поступления въ особый вспомогательный фондъ оказались недостаточными для удовлетворенія всѣхъ упадающихъ на этотъ фондъ обязательствъ, то на покрытіе сего недостатка обращаются сперва свободныя суммы общаго вспомогательнаго фонда (ст. 8), а затѣмъ и суммы, слѣдовавшія въ общій вспомогательный фондъ (п. *б*, и *в*, ст. 7).

Ст. 14. Убытки отъ оборотовъ кассы распредѣляются по ея фондамъ, пропорціонально суммамъ оныхъ, и разносятся по каждому фонду на счета участниковъ, на томъ-же основаніи, какъ и прибыли кассы.

Ст. 15. Суммы, поступающія въ кассу на основаніи ст. 3—5 сего положенія, предназначаются единственно для производства предусмотрѣнныхъ настоящимъ положеніемъ выдачъ служившимъ въ обществѣ и ихъ семьямъ, а также на расходы по завѣдыванію дѣлами кассы и по надзору за оною. Суммы эти не могутъ быть обращаемы на пополненіе взысканій, присуждаемыхъ съ общества или съ участниковъ кассы и ихъ семействъ, которымъ они еще не назначены къ выдачѣ согласно правиламъ сего положенія.

Ст. 16. Свободныя наличныя суммы обращаются въ государственныя процентныя бумаги или гарантированныя правительствомъ облигаціи, отдаваемыя на храненіе въ государственный банкъ.

Ст. 17. На основаніи условій соглашенія главнаго общества съ правительствомъ, Высочайше утвержденныхъ 21 декабря 1887 года §§ 16, 21 и 27, всё поступленія въ кассу (ст. 3, 4, 6 сего положенія) распределеніе поступившихъ суммъ и вся отчетность (§§ 6, 7, 8, 9, 10, 11, 12, 13, 14, 15 и 16) по Николаевской линіи ведется совершенно отдѣльно отъ такихъ же поступленій и отчетности по дорогамъ Варшавской и Нижегородской.

Выдачи изъ особаго вспомогательнаго фонда, назначаемыя самимъ уволеннымъ (ст. 23) или дѣтямъ умершихъ и уволенныхъ (ст. 24) бывшихъ служащихъ при центральномъ управленіи общества, относятся на счетъ фондовъ Николаевской и Варшавской съ Нижегородскою дорогахъ, пропорціонально 3% взносовъ общества по этимъ дорогамъ, за предыдущій годъ, въ общій вспомогательный фондъ кассы, по ст. 4, п. а, сего положенія.

Ст. 18. Въ случаѣ поступленія въ вѣдѣніе казны всѣхъ дорогъ общества или одной только Николаевской дороги, учрежденная для служащихъ сихъ дорогъ сберегательно-вспомогательная касса продолжаетъ дѣйствовать, на основаніи сего положенія. Причемъ если въ вѣдѣніе казны поступила только одна Николаевская дорога, то казнѣ передаются всѣ суммы, числящіяся на личныхъ счетахъ служащихъ этой дороги, за удержаніемъ лишь изъ особаго вспомогательнаго фонда доли, упадающей на эту дорогу и требующейся для покрытія принятыхъ кассою обязательствъ по особому вспомогательному фонду, въ отношеніи самихъ уволенныхъ участниковъ кассы (ст. 23) и дѣтей умершихъ и уволенныхъ (ст. 24), бывшихъ служащихъ при центральномъ управленіи общества. Если бы соблюденіе сего правила встрѣтило на практикѣ какія либо особыя затрудненія, то Министръ Путей Сообщенія испрашиваетъ, чрезъ Комитетъ Министровъ, Высочайшее соизволеніе на ликвидацію дѣль кассы, на сколько она касается поступающей въ вѣдѣніе казны дороги, съ подчиненіемъ ея участниковъ дѣйствию общихъ узаконеній о служащихъ на желѣзныхъ дорогахъ, принадлежащихъ правительству.

### Права участниковъ кассы и ихъ семействъ.

Ст. 19. Участникъ кассы, оставляющій службу, получаетъ единовременно весь капиталъ, значащійся, въ день оставленія имъ службы, на его счету по сберегательному фонду кассы; въ случаѣ же смерти участника кассы капиталъ этотъ выдается лицамъ, которыя были имъ при жизни указаны, въ особомъ письменномъ заявленіи, засвидѣтельство-

ванномъ полиціею, нотаріусомъ или мировымъ судьей и поданномъ въ кассу; при отсутствіи же такового заявленія, капиталъ переходитъ къ законнымъ наслѣдникамъ участника.

Ст. 20. Сверхъ капитала, означеннаго въ ст. 19, участнику кассы, прослужившему, съ производствомъ установленныхъ въ оную взносовъ, 10 лѣтъ, выдается 50%, а за каждый послѣдующій годъ службы еще 5% суммы, состоящей въ день увольненія участника на его счету по общему вспомогательному фонду; поѣзднымъ же машинистамъ, ихъ помощникамъ, кочегарамъ, кондукторамъ, поѣзднымъ смазчикамъ, составителямъ поѣздовъ и сѣпшикамъ вагоновъ, прослужившимъ 8 лѣтъ, выдается 51%, а за каждый послѣдующій годъ службы добавляется еще 7% упомянутой суммы.

*Примѣчаніе.* Размѣръ суммы, выдаваемой на основаніи настоящей ст. 20, ни въ какомъ случаѣ не можетъ превышать итога суммы, состоящей въ день увольненія участника кассы, на его личномъ счету по общему вспомогательному фонду.

*Примѣчаніе.* Капиталы умершихъ участниковъ, по общему вспомогательному фонду, какъ будутъ состоять на ихъ счету въ день смерти, выдаются сполна, безъ ограниченія лѣтъ службы, въ порядкѣ, указанномъ въ ст. 22 положенія.

Ст. 21. Участнику кассы, уволенному отъ службы по болѣзни или увѣчью, дѣлающимъ его неспособнымъ къ труду или-же вслѣдствіе упраздненія должности, сумма, значащаяся къ тому времени на его счету по общему вспомогательному фонду, выдается полностью сверхъ капитала, причитающагося ему на основаніи ст. 19 сего положенія и независимо отъ числа лѣтъ, прослуженныхъ имъ, съ производствомъ установленныхъ въ кассу взносовъ.

Ст. 22. Капиталъ участника кассы, умершаго на службѣ ранѣе выслуги установленныхъ ст. 20 сего положенія сроковъ, который значился въ день выбытія на его счету по общему вспомогательному фонду, выдается его женѣ, а если онъ былъ вдовъ—дѣтямъ его, за отсутствіемъ таковыхъ капиталъ распредѣляется, согласно ст. 8 сего положенія.

Ст. 23. Бездѣтному участнику кассы, уволенному отъ службы вслѣдствіе тяжкой и неизлѣчимой болѣзни, лишающей возможности обходиться безъ постоянной посторонней помощи, независимо отъ выдачъ изъ сберегательнаго и общаго вспомогательнаго фондовъ (ст. 19 и 21 сего положенія), назначается изъ особаго вспомогательнаго фонда: а) если онъ прослужилъ, съ производствомъ установленныхъ въ кассу взносовъ, 8 лѣтъ

и болѣе—ежегодное пособіе въ размѣрѣ 20% того его содержанія, изъ котораго былъ произведенъ послѣдній вычетъ 6% въ кассу; б) прослужившему, съ производствомъ установленныхъ въ кассу взносовъ, менѣе 8 лѣтъ—за каждый полный годъ его службы единовременное пособіе въ размѣрѣ мѣсячнаго оклада послѣдняго содержанія, съ котораго былъ произведенъ послѣдній вычетъ 6% въ кассу, и в) лицамъ, уволеннымъ отъ службы по неспособности къ труду, происшедшей вслѣдствіе полученнаго ими на службѣ увѣчья, назначается независимо числа лѣтъ службы, ежегодное пособіе въ размѣрѣ 30% послѣдняго ихъ содержанія, изъ котораго былъ произведенъ вычетъ 6% въ кассу. Указанныя въ сей ст. ежегодныя пособія уплачиваются за каждые три мѣсяца впередъ.

Ст. 24. Дѣти участниковъ кассы, недостигшія 18 лѣтняго возраста, получаютъ, въ дополненіе къ пособію изъ общаго вспомогательнаго фонда, причитающемуся имъ или ихъ родителямъ (ст. 22), особое, изъ особаго вспомогательнаго фонда, пособіе, на слѣдующихъ основаніяхъ: а) дѣтямъ участника кассы, прослужившаго, съ производствомъ установленныхъ въ кассу взносовъ, 8 лѣтъ и болѣе и уволеннаго по неспособности къ труду, происшедшей вслѣдствіе полученнаго на службѣ увѣчья, при жизни отца, назначается, на каждого изъ дѣтей, ежегодное пособіе въ размѣрѣ: при одномъ ребенкѣ 30%, 2-хъ по 18%, 3-хъ по 15%, 4-хъ и болѣе по 12% того содержанія, съ котораго былъ произведенъ у сего участника послѣдній вычетъ 6% въ сберегательный фондъ кассы. Послѣ же смерти отца, а равно дѣти лицъ, умершихъ на службѣ, вслѣдствіе полученнаго ими увѣчья, получаютъ каждый ежегодное пособіе, въ размѣрѣ 12% того содержанія, съ котораго былъ произведенъ у сего участника послѣдній вычетъ 6% въ сберегательный фондъ кассы; б) дѣтямъ участника кассы, прослужившаго, съ производствомъ установленныхъ въ кассу взносовъ 8 лѣтъ или болѣе и уволеннаго отъ службы вслѣдствіе неизлѣчимой болѣзни, лишающей возможности обходиться безъ постоянной посторонней помощи, при жизни отца, назначается, на каждого изъ дѣтей, ежегодное пособіе, въ размѣрѣ: при одномъ ребенкѣ 20%, 2-хъ по 12%, 3-хъ по 10%, 4-хъ и болѣе по 8% того содержанія, съ котораго былъ произведенъ у сего участника послѣдній вычетъ 6% въ сберегательный фондъ кассы; послѣ-же смерти отца, а равно дѣти такихъ-же лицъ, умершихъ на службѣ естественною смертію, получаютъ каждый: ежегодныя пособія, опредѣляемыя для каждого изъ дѣтей, въ процентномъ отношеніи къ содержанію, съ котораго былъ произведенъ послѣдній у сего участника вычетъ 6% въ сберегательный фондъ кассы, при живой матери по 6%, круглые сироты—по 8%.

Дѣти участника кассы, прослужившаго, съ производствомъ установленныхъ въ кассу взносовъ, менѣе 8 лѣтъ, получаютъ единовременное, на всѣхъ вмѣстѣ, пособіе въ размѣрѣ: а) полутора-мѣсячнаго оклада, за каждый полный годъ службы сего участника, по расчету содержания, изъ котораго былъ произведенъ у него послѣдній вычетъ 6% въ сберегательный фондъ кассы, если участникъ кассы умеръ или уволенъ по неспособности къ труду вслѣдствіе полученнаго имъ на службѣ увѣчья, и б) одно-мѣсячнаго оклада, за каждый полный годъ службы сего участника по расчету жалованья, съ котораго былъ произведенъ послѣдній вычетъ 6% въ сберегательный фондъ кассы, если участникъ умеръ естественною смертію или уволенъ отъ службы по болѣзни, дѣлающей его неспособнымъ къ труду и лишаящей возможности обходиться безъ постоянной посторонней помощи.

Выдача причитающагося, согласно сей ст., пособія, каждому изъ дѣтей, прекращается при достиженіи имъ 18-лѣтняго возраста.

Ежегодное-же пособіе дѣтямъ участника кассы, обучающимся въ среднихъ учебныхъ заведеніяхъ, продолжается до окончанія курса въ оныхъ, но во всякомъ случаѣ не долѣе достиженія ими лицами 20-лѣтняго возраста. Указанныя въ сей ст. пособія выдаются комитетомъ родителямъ или опекунамъ за каждые 3 мѣсяца впередъ.

*Примѣчаніе.* Въ тѣхъ случаяхъ, когда оба родителя состояли участниками кассы, то продолженіе службы однимъ изъ нихъ не лишаетъ дѣтей права, въ случаѣ смерти или выхода изъ службы другаго родителя, на полученіе пособія изъ особаго вспомогательнаго фонда. Въ случаѣ-же смерти обоихъ родителей, пособіе выдается дѣтямъ въ высшемъ изъ тѣхъ размѣровъ, которые имъ могли бы быть опредѣлены за службу отца или матери.

Ст. 25. Сумма ежегоднаго пособія изъ особаго вспомогательнаго фонда, назначаемаго самимъ уволеннымъ участникамъ кассы, согласно ст. 23, и дѣтямъ уволенныхъ и умершихъ, согласно ст. 24 сего положенія, увеличивается на 10 %, если участникъ уволенъ или умеръ по прослуженіи 20 лѣтъ, на 15%—по прослуженіи 25 лѣтъ и на 20%—по прослуженіи 30 лѣтъ.

Ст. 26. Болѣзнь или увѣчье (ст. 21, 23 и 24) должны быть удостовѣрены медицинскимъ освидѣтельствомъ, производимымъ по правиламъ, изложеннымъ въ инструкціи комитету, при участіи не менѣе двухъ членовъ комитета, завѣдывающаго дѣлами кассы. Комитету сему разрѣшается лицъ, получающихъ пособіе по болѣзни, подвергать переосвидѣтельству на мѣстѣ жительства, не чаще, однако, одного раза въ годъ. Если

при переосвидѣтельствovanіи будетъ признано, что вслѣдствіе поправленія здоровья, лица эти не нуждаются болѣе въ постоянномъ за собою постороннемъ уходѣ, то выдача ежегодныхъ пособій, назначенныхъ имъ или ихъ дѣтямъ, прекращается.

Ст. 27. Если участникъ кассы уволенъ отъ службы за злоупотребленіе, растрату и тому подобныя неправильныя дѣйствія и обществомъ предъявленъ къ нему искъ объ убыткахъ, то выдача изъ кассы всякаго рода суммъ, назначенныхъ уволенному, приостанавливается впредь до рѣшенія дѣла о немъ судомъ. Присужденныя взысканія обращаются на указанные суммы. Всѣ другія съ участника кассы взысканія, при обращеніи ихъ на суммы, назначенныя къ выдачѣ изъ общаго и особаго вспомогательнаго фондовъ, пополняются посредствомъ вычета изъ сихъ суммъ, производимаго по правиламъ, постановленнымъ въ ст. 1086 устава гражданскаго судопроизводства (суд. уст. Императора Александра II, изд. 1883 года).

Ст. 28. Общество, уплативъ вознагражденіе лицу, потерпѣвшему увѣчье, получаетъ, на основаніи ст. IV Высочайше утвержденнаго 30 мая 1880 г. мѣнія Государственнаго Совѣта, въ возвратъ произведенной уплаты, единовременно или въ видѣ ежегодно производимой пенсіи, всѣ суммы, на которыя лицо это имѣло право по ст. 19, 21, 22, 23 и 24 сего положенія, какъ участникъ сберегательно-вспомогательной кассы.

Ст. 29. Если участникъ кассы, по случаю болѣзни, отпуска или по другой какой-либо причинѣ, не будучи уволенъ отъ службы, въ теченіе извѣстнаго времени, не получалъ содержанія и главное общество не дѣлало, поэтому, за него взноса въ кассу, то служба такого участника считается непрерывною, но время, въ теченіе котораго не поступало за него взносовъ въ кассу, не принимается въ расчетъ при опредѣленіи приобрѣтенныхъ имъ правъ, согласно ст. 20, 23 и 24 положенія по участию въ кассѣ, т. е. исключается изъ всего времени его службы.

Ст. 30. Если участникъ кассы уволился отъ службы, получивъ полный расчетъ изъ кассы, согласно положенію о кассѣ, и въ теченіе не болѣе года, со дня увольненія, вновь опредѣленъ на службу, то прежнее время участія въ кассѣ можетъ быть ему зачтено, но не иначе, какъ по особому постановленію о семъ комитета и при условіи внесенія изъ собственныхъ средствъ, какъ полученнаго имъ, при первомъ увольненіи, сберегательнаго фонда, такъ и числившагося на его личномъ счету общаго вспомогательнаго, независимо отъ того, былъ-ли таковой ему выданъ или перечисленъ въ прибыль кассы.



Ст. 31. Участникъ кассы, числящійся въ запасѣ или ополченіи и оставившій службу общества, на время призыва его на военную службу, пользуется по сберегательно-вспомогательной кассѣ правами лица, уволеннаго за упраздненіемъ должности; при возвращеніи же на службу—правами, означенными въ предыдущей ст. 30, хотя-бы между оставленіемъ службы общества и возвращеніемъ на таковую прошло болѣе года, но не иначе какъ по особому, въ каждомъ случаѣ, постановленію комитета.

### Производство дѣлъ кассы.

Ст. 32. Дѣлами кассы завѣдываетъ комитетъ, состоящій въ подчиненіи совѣта управленія. Комитетъ дѣйствуетъ отъ имени общества.

Ст. 33. Комитетъ состоитъ изъ предсѣдателя и 18 членовъ. Девять членовъ избираются участниками кассы изъ своей среды, а именно: 3 члена избираются участниками кассы—служащими на Варшавской линіи, 3—служащими на Николаевской линіи, 2—служащими на Нижегородской линіи и 1—служащими въ центральномъ управленіи общества. Сверхъ того, служащіе участники кассы каждой изъ дорогъ и центрального управленія общества избираютъ по одному кандидату, для замѣщенія избранныхъ членовъ, въ случаѣ отсутствія послѣднихъ;—остальные 9 членовъ и 1 кандидатъ назначаются совѣтомъ, или изъ числа представленныхъ комитетомъ кандидатовъ или изъ другихъ служащихъ, по своему усмотрѣнію. Въ члены комитета можетъ быть избираемъ каждый участникъ кассы, прослужившій въ главномъ обществѣ не менѣе одного года и получающій жалованья не менѣе 600 руб. въ годъ. Изъ числа членовъ комитета отъ служащихъ ежегодно выбываетъ одна треть—въ первые два года по жеребью, а затѣмъ по старшинству избранія, по одному члену комитета отъ Варшавской линіи, по одному отъ Николаевской и по одному отъ Нижегородской съ центральнымъ управленіемъ. Выбывшаго члена комитета до истеченія срока его избранія замѣщаетъ кандидатъ отъ соответствующихъ: дороги или центрального управленія общества. При производствѣ ближайшихъ выборовъ взаменъ выбывшаго члена комитета избирается новое лицо. Въ случаѣ выбытія члена комитета, а также могущаго его замѣстить кандидата, избраніе члена, впредь до новыхъ выборовъ, производится самимъ комитетомъ.

Ст. 34. Предсѣдателемъ комитета состоитъ директоръ одной изъ дорогъ главнаго общества по назначенію совѣта. На случай отсутствія предсѣдателя, совѣтомъ управленія назначается замѣстителемъ его одинъ изъ членовъ комитета.

Ст. 35. Никто изъ участниковъ кассы не имѣетъ права отказываться отъ должности члена комитета или кандидата, если на него падетъ выборъ; но членъ комитета пробывшій въ этомъ званіи срокъ, на который онъ избранъ, можетъ отказаться отъ выбора на непосредственно слѣдующій, затѣмъ, новый срокъ, заявивъ о семъ комитету письменно до назначенія выборовъ.

Члену комитета, не могущему почему-либо присутствовать въ засѣданіи комитета, предоставляется право передачи своего голоса другому лицу изъ числа членовъ комитета съ тѣмъ, однако, условіемъ, чтобы никто изъ членовъ не имѣлъ по довѣренности болѣе одного голоса.

Ст. 36. Выборы членовъ комитета и кандидатовъ къ нимъ производятся участниками кассы, получающими жалованья не менѣе 300 р. въ годъ и прослужившими не менѣе одного года.

Избраніе членовъ комитета и кандидатовъ къ нимъ производится отдѣльно по каждой дорогѣ и центральному управленію по запискамъ, адресованнымъ въ комитетъ. Каждая записка должна быть подписана избирателемъ, вложена въ закрытый конвертъ и, по надписаніи на немъ должности и фамиліи избирателя, доставлена въ управленіе подлежащей дороги къ сроку, указанному для сего комитетомъ при назначеніи выборовъ. Записки, поступившія въ установленный срокъ отъ участниковъ кассы, имѣющихъ право быть избирателями, препровождаются директорами дорогъ въ комитетъ кассы, съ обозначеніемъ числа избирателей, подавшихъ голосъ. Избирательныя записки служащихъ центрального управленія общества передаются непосредственно въ комитетъ кассы начальниками отдѣленій центрального управленія. Въ избирательныя записки должно быть вписано столько лицъ, съ указаніемъ имени, фамиліи, должности и мѣста служенія избираемаго, сколько членовъ подлежитъ избранію отъ данной линіи или отъ центрального управленія общества; если же вписанныхъ фамилій окажется больше, то комитетъ, при счетѣ поданныхъ голосовъ, отсчитываетъ сверху столько фамилій, сколько членовъ подлежитъ избранію и остальные затѣмъ фамиліи зачеркиваетъ. Записки, составленныя въ чемъ-либо не согласно съ настоящею ст. и ст. 30 сего положенія, считаются недѣйствительными.

По вскрытіи всѣхъ полученныхъ записокъ въ засѣданіи комитета считается сколько голосовъ подано за каждое избираемое лицо. Лица, получившія наибольшее число избирательныхъ голосовъ, — считаются избранными въ члены комитета и слѣдующее лицо, по числу полученныхъ голосовъ, считается избраннымъ въ кандидаты въ члены комитета.

Въ случаѣ полученія нѣсколькими лицами равнаго числа голосовъ, выборъ между ними производится предсѣдательствующимъ въ засѣданіи комтета по жребію.

Ст. 37. Дѣлопроизводствомъ комтета завѣдываетъ дѣлопроизводитель, назначенный совѣтомъ управленія. Въ помощь дѣлопроизводителю опредѣляется комтетомъ потребное число служащихъ. Расходъ на содержаніе личнаго состава кассы и на производство дѣлъ ея относится на принадлежащій оной общій вспомогательный фондъ Варшавской и Нижегородской дорогъ, съ одной стороны, и Николаевской—съ другой (ст. 7 сего положенія), пропорціонально 3% взносовъ общества по этимъ дорогамъ, за предыдущій годъ, въ общій вспомогательный фондъ, ст. 4, пунктъ *a* сего положенія.

Размѣръ сего расхода опредѣляется штатомъ и ежегодною смѣтою, составляемыми комтетомъ и утверждаемыми совѣтомъ.

Ст. 38. Комтетъ собирается по приглашенію предсѣдателя, по мѣрѣ надобности, но не менѣе одного раза въ мѣсяць.

Для законности засѣданій комтета, требуется присутствіе предсѣдательствующаго и, по крайнѣй мѣрѣ, 8 членовъ.

Ст. 39. Дѣла въ комтетѣ рѣшаются по большинству голосовъ; при равенствѣ голосовъ перевѣсъ даетъ голосъ предсѣдательствующаго. Постановленія комтета, съ которыми не согласится предсѣдательствующій или всѣ присутствующіе члены отъ совѣта, представляются на усмотрѣніе совѣта.

Ст. 40. Предсѣдатель и члены комтета за свои занятія по комтету никакого вознагражденія не получаютъ, но имѣютъ право на возвратъ путевыхъ издержекъ, при разъѣздахъ по порученіямъ комтета.

Ст. 41. Комтетъ завѣдываетъ всѣми дѣлами кассы, подъ наблюденіемъ и контролемъ совѣта управленія. Комтетъ наблюдаетъ за своевременнымъ поступленіемъ въ кассу причитающихся ей суммъ и несетъ отвѣтственность за правильное назначеніе и производство выдачъ изъ кассы.

Ст. 42. За каждый истекшій годъ комтетъ составляетъ отчетъ объ оборотахъ кассы, представляетъ таковой на разсмотрѣніе совѣта и выдаетъ участникамъ кассы выписи изъ ихъ личныхъ счетовъ на 31 декабря отчетнаго года. Годовой отчетъ долженъ содержать въ себѣ: *a*) Балансъ сберегательно-вспомогательной кассы на 31 декабря отчетнаго года. *б*) Подробное объясненіе всѣхъ счетовъ баланса. *в*) Общій счетъ

прихода и расхода. *г)* Счета расхода по содержанию дѣлопроизводства. *д)* Счетъ уплаченныхъ въ отчетномъ году единовременныхъ и ежегодныхъ выдачъ изъ общаго вспомогательнаго фонда. *е)* Списокъ лицъ, получающихъ ежегодныя пособія изъ особаго вспомогательнаго фонда, съ показаніемъ счета предстоящихъ кассѣ платежей по каждому разрѣшенію. *ж)* Свѣдѣнія о числѣ лицъ, состоящихъ участниками кассы, на 1 января отчетнаго года, а также о числѣ лицъ, вступившихъ въ кассу и вышедшихъ изъ оной, въ теченіе отчетнаго года. *з)* Перечень процентныхъ бумагъ, принадлежащихъ сберегательно-вспомогательной кассѣ.

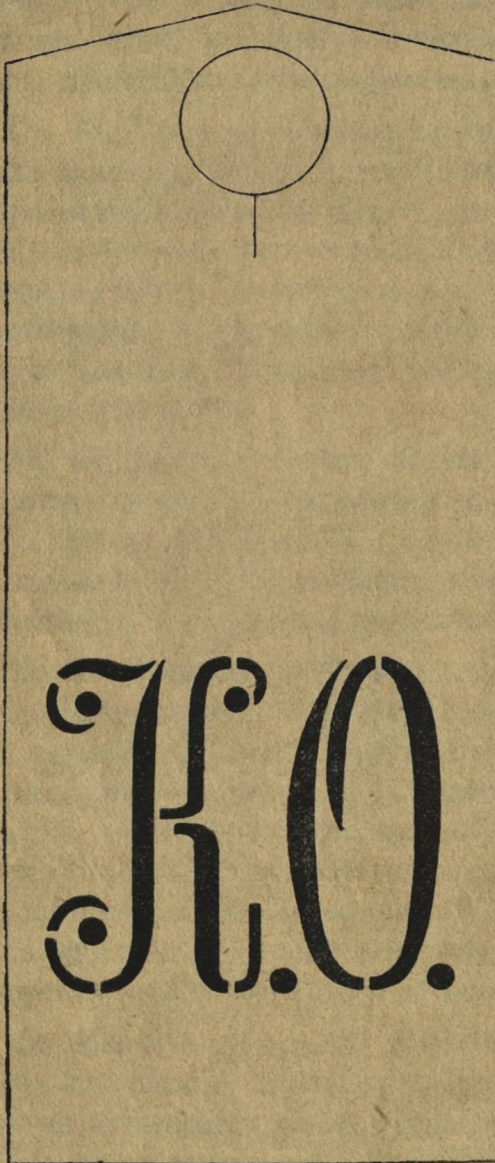
Ст. 43. Права и обязанности предсѣдателя, членовъ и дѣлопроизводителя комитета, порядокъ поступленія суммъ въ кассу, обращеніе ихъ въ процентныя бумаги и выдачъ изъ кассы, способы наблюденія и контроля совѣта надъ комитетомъ, завѣдывающимъ дѣлами кассы, правила дѣлопроизводства, счетоводства и отчетности комитета, порядокъ освѣдѣтельствванія и переосвѣдѣтельствванія лицъ, увольняемыхъ по болѣзни, и другіе предметы, касающіеся внутренняго распорядка въ кассѣ—опредѣляются инструкціею.

Въ случаѣ оказавшейся, по указанію опыта, необходимости измѣненія инструкціи, комитетъ обращается въ совѣтъ, который ходатайство комитета со своимъ заключеніемъ представляетъ Министру Путей Сообщенія, согласно ст. 2 Высочайше утвержденнаго, 30 мая 1888 года, общаго положенія о сберегательно-вспомогательныхъ кассахъ.

Ст. 44. Главный надзоръ за кассою и право ревизіи оной принадлежитъ Министерству Путей Сообщенія, для каковой цѣли совѣтъ управленія главнаго общества Россійскихъ желѣзныхъ дорогъ представляетъ ему ежегодно: *а)* росписаніе должностей, занимаемыхъ служащими въ обществѣ, число служащихъ каждаго разряда и размѣра содержанія, изъ котораго должны производиться установленныя вычеты; *б)* отчеты объ оборотахъ сберегательно-вспомогательной кассы вмѣстѣ съ заключеніемъ совѣта управленія по симъ отчетамъ; и *в)* всѣ другія свѣдѣнія, какія Министерствомъ найдены будутъ нужными.

Въ покрытіе издержекъ Министерства по означенному надзору за кассою изъ общаго вспомогательнаго фонда послѣдней (п. 6, ст. 7) ежегодно отчисляется шесть процентовъ съ той суммы, какая будетъ расходоваться на содержаніе управленія кассою.

ШИФРОВКИ НА ПОГОНАХЪ И ОКОЛЫШѢ ФУРАЖКИ У НИЖНИХЪ ЧИНОВЪ.  
КАДРОВЪ ГОСУДАРСТВЕННОГО ОПОЛЧЕНІЯ.



*На околышѣ фуражки*

---

**К.О.**

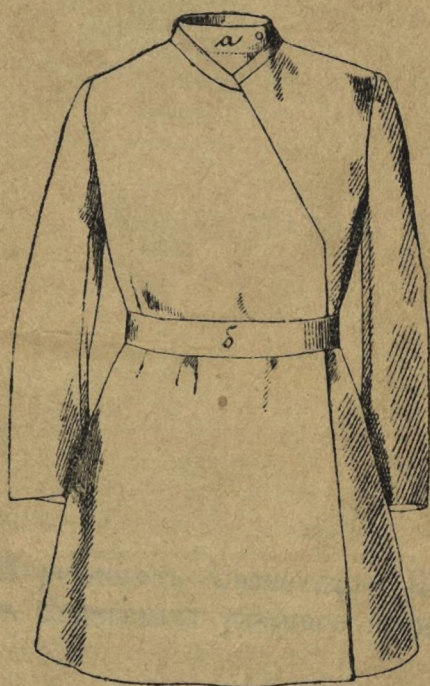
---

На подлинныхъ написано: «*Высочайше утверждены*».  
21 мая 1890 года. Подписаль: за Военнаго Министра, генераль-адъютантъ  
*Обручевъ.*

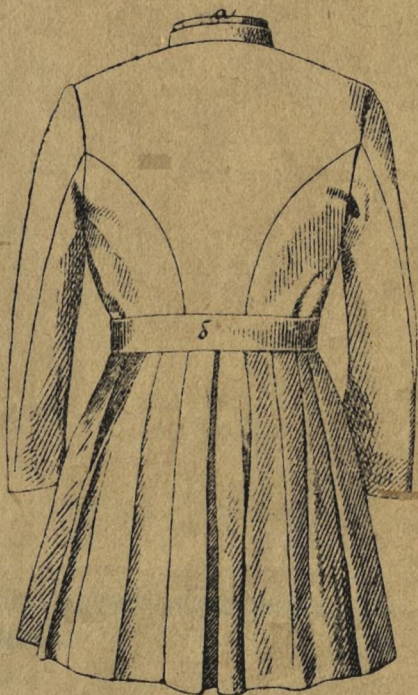
### Р И С У Н К И:

ПОЛУКАФТАНА ДЛЯ НИЖНИХЪ ЧИНОВЪ КАДРОВЪ ГОСУДАРСТВЕННОГО  
ОПОЛЧЕНИЯ.

*Спереди.*



*Сзади.*



б) *Кумачевая рубаха и б) Кумачевый кушакъ при полукафтаны.*