

65.9(2)
С 232



Российская Коммунистическая Партия (большевиков).

Пролетарии всех стран, соединяйтесь!

СБОРНИК ТЕЗИСОВ

ДЛЯ АГИТАТОРОВ.



Выпуск I.

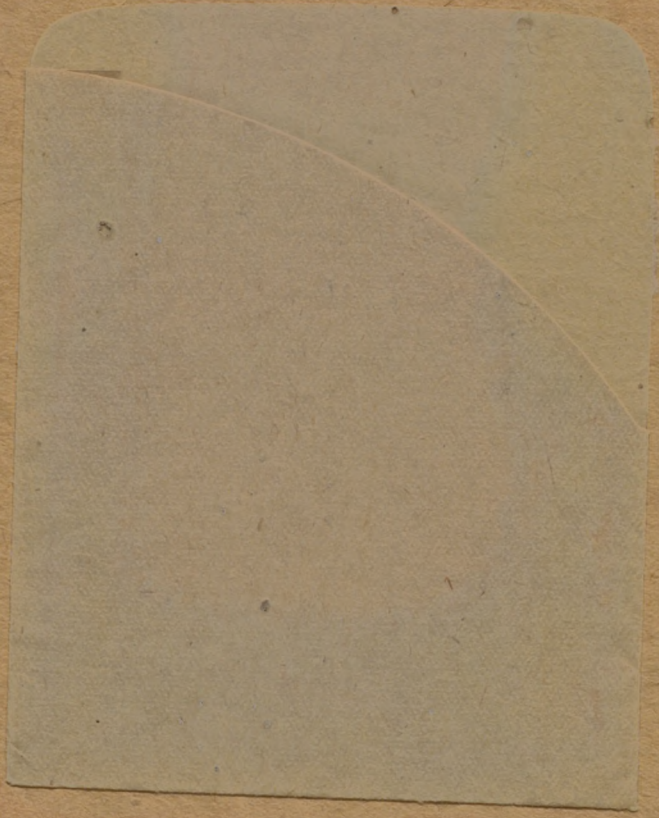


ГОСУДАРСТВЕННОЕ ИЗДАТЕЛЬСТВО
УРАЛЬСКОЕ ОБЛАСТНОЕ ОТДЕЛЕНИЕ.
Екатеринбург.—1920

59354 - ко

28/10/11

28



65.9(2) 30
"ИО" с 232



СБОРНИК

ТЕЗИСОВ ДЛЯ АГИТАТОРОВ.

ВЫПУСК I.



КНИГОХРАНИЛИЩЕ
ОБЛ. БИБЛИОТЕКИ
г. СВЕРДЛОВСК

ГОСУДАРСТВЕННОЕ ИЗДАТЕЛЬСТВО
УРАЛЬСКОЕ ОБЛАСТНОЕ ОТДЕЛЕНИЕ.
Екатеринбург—1920.

СОДЕРЖАНИЕ

| | Стр. |
|--|------|
| Союз города и деревни | 3 |
| Сельско-хозяйственное строительство | 5 |
| Перспективы сель кого хозяйства | 13 |
| Продовольственный вопрос | 20 |
| Топливный вопрос | 22 |
| Трудовая повинность | 25 |
| Охрана труда | 29 |
| Народное просвещение | 32 |
| Охрана материнства и младенчества | 35 |
| Советск я власть и народное здоровье | 37 |
| О профессиональном движении | 40 |
| Внешняя торговля Советской России | 42 |

КО

Союз города и деревни.

I. Три года рабочие и крестьяне стоят у власти; три года продолжается война за землю и волю против помещиков и капиталистов—белогвардейцев.

Война разоряет и так уже разоренное крестьянское хозяйство. Необходимость кормить армию и остальное население требует от крестьянина больших жертв.

Для армии требуется хлеб, мясо, прочие продукты, обувь, снаряды, пушки и ружья.

Реквизиция хлеба, а особенно скота подрывает крестьянское хозяйство.

Для его восстановления требуются с.-х. машины—плуги, косилки, веялки, и орудия—косы, серпы, грабли и т. п., а также иные материалы—деготь, железо, гвозди, керосин и т. п.

Для личного потребления крестьян необходимы обувь, мануфактура и всякого рода продукты.

II. С.-х. машин, орудий и прочих материалов, необходимых для восстановления крестьянского хозяйства, в Советской России, истощенной войной, очень мало.

Для получения всего необходимого крестьянству нужно восстановить промышленность—добывание угля и руды—железной, медной, железодобывательные и чугуноплавильные заводы, ткацкие и прядильные фабрики и т. п.

А для того, чтобы пустить в ход все эти фабрики и заводы, нужно: 1) подвезти топливо, хлопок и всякое другое сырье и 2) накормить, обуть и одеть рабочих.

Таким образом укрепление и восстановление сельского хозяйства упирается в восстановление промышленности, стало быть, перед крестьянином стоит неизбежность помощи городу, рабочему.

III. Эта неизбежность вызывается и еще другим обстоятельством.

Может ли крестьянин и рабочий надеяться на помощь извне?

Нет. Хотя Красная армия заставила своими победами латышей, литовцев, эстонцев, финнов и поляков заключить с нами мир, однако эти страны (Латвия, Литва и т. д.), очень бедны и не могут нам дать ничего. Англия же и Франция, несмотря на страшную нужду в нашем сырье, стремятся всячески задушить нашу Советскую Республику.

Нужда их в сырье заставляет принимать от нас заказы на паровозы и вагоны, а боязнь, что укрепление Советской Республики поднимет и их рабочих и крестьян на восстание, вынуждает их вести против нас разбойную войну.

Поэтому нужно главную надежду возлагать на самих себя.

IV. Не может быть никакой надежды у крестьянина и на помещика, капиталиста или какого-либо царского генерала.

Приходил в Россию Деникин, приходил Колчак, Юденич, Врангель. Что они дали крестьянину? Ничего, кроме кабалы.

Стало быть, у крестьянина надежда одна—на союз с рабочим.

Что же должен в первую очередь поставить своей задачей этот союз?

ихдвевд

Дать всем трудящимся хлеб и железные дороги.

Без хлеба работать нельзя, без железных дорог нельзя пустить в ход ни одной фабрики—нужно подвезти топливо, сырье и хлеб.

Поэтому крестьянин должен помогать рабочему, как бы мало тот ему ни давал сначала мануфактуры и прочих продуктов, в заготовке дров, в подвозе их к жел. дорогам, в доставке кожи, мяса, хлеба для заводов и фабрик; необходимо исправить насыпи, уложить шпалы, отремонтировать паровозы и вагоны; для этого нужно опять топливо, чугун, сталь.

Если крестьянин поможет рабочему, то в деревне скорее появятся и керосин, и ситец, и коса, и серп, и деревня быстро оправится, а оправится деревня, оживет и город.

VI. Но для развития промышленности и хозяйства нужен мир, когда миллионы трудящихся могут спокойно работать.

Поэтому, наряду с помощью крестьянина рабочему в промышленности, крестьянин должен помочь рабочему и в его борьбе с врагами трудящихся—с белогвардейцами.

Поэтому всякий крестьянин, искренно желающий помочь и себе и всем трудящимся, как ни тяжела борьба с белогвардейцами, должен помочь Красной армии.

VII. Советская власть и так много сделала для восстановления хозяйства: топлива заготовлено гораздо больше, чем в прошлом году, увеличена добыча угля, подвезено более 100 милл. пуд. нефти, пушены в ход многие фабрики и заводы, увеличился ремонт паровозов и вагонов.

Но всего этого мало. Хозяйство еще не достигло даже той ступени, на какой оно стояло в начале войны, а потому нужны все усилия рабочих и крестьян, чтобы двинуть хозяйство вперед.

Поэтому боевыми кличами каждого рабочего и крестьянина в начале четвертого года Советской власти должны быть:

1. Без рабочего нельзя восстановить крестьянского хозяйства. Крестьянин! На помощь рабочему!

2. Рабочему нужен хлеб и тепло. Крестьянин даст рабочему хлеб и дрова и получит взамен косу, плуг, серп, обувь и мануфактуру. Крестьянин! Все силы на заготовку дров!

3. Начало четвертого года принесло разгром Врангеля, но международная буржуазия готовит новые козни против рабоче-крестьянской страны, чтобы не дать ей отдыха, не дать ей мира, не дать возможности заняться мирным трудом. Красная армия, этот меч революции, ответит всякие новые удары и нападения.

4. Три года Красная армия защищает крестьян и рабочих,—все для Красной армии! Без прочного тыла нет сильной Красной армии.

5. Красная армия—это мы, рабочие и крестьяне. Помогая Красной армии, помогаем себе. Вся для Красной армии!

6. В холоде, голоде, лишениях и борьбе с белыми, жила три года Советская Россия. Она не только не погибла, но окрепла и окрепнет еще больше, если крестьянин будет в союзе с рабочим.

Крестьянин союзом с рабочим добивается укрепления Советской власти, т. е. власти миллионов тружеников,—рабочих и крестьян.

7. Рабочий и крестьянин! Только своим личным участием в Советской работе ты сделаешь советы непобедимыми. Да здравствуют советы,—власть рабочих и крестьян!

8. Удар рабочего молотка, как и борозда крестьянского плуга, есть лучшее укрепление рабоче-крестьянской власти.

9. Помещик и капиталист—злейшие враги рабочего и крестьянина. Темнота и невежество—лучшие слуги помещиков и капиталистов и враги трудящихся. Грамотные рабочие и крестьяне! Все на борьбу с безграмотностью!

10. Темнота и безграмотность—горе трудящихся, но злейший враг рабочих и крестьян—упышье и расхлябанность! Долой слабость и да здравствует трудовая дисциплина!

11. Три года борьбы и жертв создали непобедимую Красную армию. Товарищеская сплоченность и труд дадут победу над разрухой. Все на борьбу с разрухой!

Сельско-хозяйственное строительство.

После октябрьской революции перед Советской властью встала сложная задача переустройства всего нашего сельского хозяйства на новых началах, с выдвинутым на первый план необходимости поднятия производительности труда.

Основой всей нашей сельско-хозяйственной политики является положение, что интересы города и деревни зависят взаимно друг от друга.

Декрет о земле 26 октября 1917 года провозгласил передачу всех земель в распоряжение трудового крестьянства. «Основной закон о социализации земли», опубликованный 19 февраля 1918 года, отменил навсегда «всякую собственность на землю, недра, воды, леса и живые силы природы» и передал землю без всякого выкупа «в пользование всего трудового народа». Согласно этому закону, «общим основным источником права на пользование землею с.-х. значения является личный труд». Примерные данные дают нам следующую картину распределения земель до революции (1905 год) и после революции (1919 год). Земли распределялись в процентном отношении следующим образом:

По 32 губерниям.

До революции.

| | |
|---|-------|
| Частновладельческие и государственные земли | 23,7% |
| Крестьянские земли | 76,3% |

После революции.

| | |
|---|-------|
| Земли советских хозяйств, промышленных учреждений и т. д. | 2,7% |
| Земли коллективов | 0,5% |
| Земли крестьян | 96,8% |

Указанные 32 губернии принадлежат, однако, в значительной степени губерниям с относительно малым количеством частновладельческой земли. Если мы возьмем данные по Украине, то получим следующую картину:

До революции.

| | |
|---|-------|
| Частновладельческие и государственные земли | 44,6% |
| Крестьянские земли | 55,4% |

После революции.

| | |
|---|-------|
| Земли советских хозяйств, промышленных учреждений и т. д. | 3,2% |
| Земли коллективов | 0,8% |
| Земли крестьян | 96,0% |

Исключительно помещичьи земли перешли, главным образом, в крестьянское хозяйство.

В 32 губерниях помещичьи земли поступили:

| | |
|-------------------------------------|-------|
| В государственное пользование | 11,9% |
| Сельско-хозяйственным коллект. | 2,2% |
| Крестьянам | 85,9% |

По Енатовинбургской губернии.

До революции.

| | ‰ / 0 | Десятин |
|--|-------|-------------------------|
| Частновладельч. и госу-дарствен. земли | 5 ‰ | 7766952 |
| Крестьянские земли | 47 ‰ | 6 87615 |
| Всего | | 100 / 0 14654627 |

После революции

| | | |
|---|---|--------------------------------|
| Земли Советских хозяйств, промышленных учреждений и т. д. | 130 ⁰ / _{100⁰} | 55500 |
| Земли коллективов | (28 ⁰ / _{100⁰}) | 12000 |
| Земли крестьян | 942 ⁰ / _{100⁰} | 4213445 |
| Всего | | 100⁰ 4281415 |

В губернии земли поступило.

| | | |
|---|---|---------------------------------|
| В государственное пользование | 58 ²² / _{100⁰} | 8524000 |
| Сельско-хозяйственным коллективам | 0 ⁸ / _{100⁰} | 12500 |
| Крестьянам | 417 ⁰ / _{100⁰} | 6 18117 |
| Всего | | 100⁰ 14654627 |

Таким образом, первым итогом аграрной политики Советской власти является передача громадного большинства земель нетрудового пользования в распоряжение широких слоев трудового крестьянства.

Однако, как ни велико было количество земель, перешедших к крестьянам, оно не внесло особенно существенных изменений в размеры крестьянского землепользования на одну душу. По громадному большинству губерний прирезка земли на душу выразится в десятых и даже сотых десятины земли.

Таким образом и для широких слоев крестьянства стало ясно, что одна дополнительная прирезка земли недостаточна. Необходимо было поставить также вопрос о подъеме производительных сил. С этой целью и в целях организации социалистического земледелия Советская власть обратила особое внимание на коллективные формы землепользования и на советские хозяйства. Организация этих форм хозяйства дала возможность беднейшим крестьянам, не имевшим

инвентаря и средств, обеспечить себя и свои семейства, перейти к наиболее выгодным и удобным приемам работы.

Первые более или менее массовые сведения о коммунах относятся к концу (ноября) 1918 года. 1 ноября 1918 года насчитывалось 950 коммун в 26 губерниях.

Количество коммун.

| | |
|---|-------------|
| 1 ноября 1918 года (26 губ.) | 950 коммун. |
| 1 ноября 1919 года (31 губ.) | 1.396 „ |
| К сентябрю 1920 года (по 42 губ.) | 1.826 „ |

Количество земли в них составляло:

| | |
|--|-------------|
| К 1 ноября 1918 г. (6 губ.) | 73.319 дес. |
| „ 1 ноября 1919 г. (31 губ.) | 97.345 „ |
| „ 1 сентября 1920 г. (28 губ.) | 140.786 „ |

Увеличение количества земли объясняется распространением коммун в Сибири, где они располагают большой земельной площадью.

Количество едоков в коммунах составляло:

| | |
|--|--------|
| К 1 марта 1919 г. (30 губ.) | 85.619 |
| „ 1 ноября 1919 г. (30 губ.) | 91.676 |
| „ 1 сентября 1920 г. (33 губ.) | 76.052 |

Большим распространением пользуются артели.

Количество их составляло:

| | |
|---|-------|
| К 1 марта 1919 г. (по 19 губ.) | 42 |
| „ 1 ноября 1919 г. (по 30 губ.) | 3.401 |
| „ 1 сентября 1920 г. (43 губ.) | 7.510 |

Количество земли в них составляло:

| | |
|--|---------------|
| К 1 марта 1919 г. (по 19 губ.) | 38.459,7 дес. |
| „ 1 ноября 1919 г. (30 губ.) | 78.912 „ |
| „ 1 сентября 1920 г. (28 губ.) | 601.920 „ |

Число едоков составляло:

| | |
|--|---------|
| К 1 мая 1919 г. (31 губ.) | 97.290 |
| „ 1 ноября 1919 г. (31 губ.) | 273.353 |
| „ 1 сентября 1920 г. (33 губ.) | 459.629 |

Наименьшее же значение имеет общественная обработка земли.

К сентябрю 1920 г. насчитывалось лишь 962 случая с 64.948 едоками в 34.914 десятинах земли.

Общие же итоги коллективного движения к сентябрю 1920 г. выражаются в следующих цифрах:

| | |
|-----------------------------------|-----------|
| Общее число коллективов | 10.575 |
| В них едоков | 705.368 |
| В них десятин земли | 1.122.190 |

Следует, однако, считать эти цифры преуменьшенными: на съезде представителей коллективов в июле 1920 г. было установлено, что не все коллективы присылают о себе сведения. На основании некоторых данных, отдел коллективных хозяйств Н. К. З. предполагает, что количество коллективов не менее 15.000.

С о с т о я н и е коллективов Екатеринбургской губернии на 20-е ноября с/г.

| №. № по порядку | Уезды | Число колхозов | | | | Е д о к о в | Скота | | З е м л и | | | | Примечание |
|-----------------|------------------|----------------|---------|-----------------|-------|-------------|---------|-------|------------------------|--------|-------|-------|------------|
| | | Коммун | Артелей | Общ. обр. и др. | ВСЕГО | | Лошадей | Коров | Овчины | Сенок. | Проче | ВСЕГО | |
| | | | | | | | | | | | | | |
| 1 | Екатеринбургский | 21 | 21 | 4 | 46 | 2278 | 473 | 423 | 500 | 1058 | 6135 | 10698 | |
| 2 | Шадринский | 17 | 10 | 1 | 28 | 2675 | 533 | 519 | — | — | — | — | — |
| 3 | Камышловский | 9 | 1 | — | 10 | 872 | 200 | 171 | 132 | 403 | 448 | 2176 | |
| 4 | Ирбитский | 6 | 5 | 1 | 12 | 629 | 130 | 143 | 1095 | 132 | 317 | 1844 | |
| 5 | Красноуфимский | 7 | 13 | — | 20 | 1217 | 85 | 98 | — | — | — | — | |
| 6 | Н. Тагильский | 7 | 11 | — | 18 | 1403 | — | — | — | — | — | — | |
| 8 | Алапаевский | 2 | 1 | 1 | 4 | 189 | 12 | 25 | (сведения не получены) | | | | |
| 8 | Верхоурский | 5 | 8 | — | 13 | 58 | 40 | 60 | — | — | — | — | |
| 9 | Надеждинский | 1 | 3 | — | 4 | 167 | — | — | — | — | — | — | |
| | | 75 | 73 | 7 | 155 | 991 | — | — | — | — | — | — | |

В некоторых уездах земля не отведена окончательно, но в общем колхозами занято земли около 3.000 десятин.

Количество коллективных хозяйств в губернии с настоящее время достигает 250.

С о с т о я н и е колхозов на 1-е янв, на 1-е марта и 1-е июля.

| | Число колхозов | | | |
|--------------------|----------------|---------|---------|-------|
| | Коммун | Артелей | Общ обр | ВСЕГО |
| На 1-е января 1920 | 7 | 2 | 1 | 10 |
| „ 1-е марта | 21 | 13 | 2 | 36 |
| „ 1-е июля | 54 | 60 | 5 | 119 |
| „ 1-е октября | 69 | 67 | 6 | 142 |
| „ 1-е ноября | 70 | 68 | 6 | 144 |

Более новую форму представляют собою советские хозяйства. В первый год революции мы почти не встречаем их; усиленная работа по строительству их начинается лишь с февраля 1919 г. Они организуются для возможно большего увеличения продуктов путем поднятия производительности сельского хозяйства и расширения посевной площади для создания условий к полному переходу к коммунистическому земледелию и созданию культурно-агрономических центров.

Советские хозяйства, имеющие общегосударственное значение, находятся в ведении наркомзема. Кроме того, ряд советских хозяйств приписан к объединениям промышленного пролетариата в целях удовлетворения продовольственных потребностей устраивающих их организаций.

Последние сведения о советских хозяйствах относятся к концу июля 1920 года. По этим данным общее количество организованных совхозов в 40 губерниях Советской России—3076 без приписных, свеклосахарных (и без Украины, Дона, Сибири, Сев. Кавказа).

Приписанных к пролетарским объединениям (по 27 губ.) 1.020 совхозов.

| | |
|---|----------------|
| Общая площ. не припис. совхозов | 1.638.567 дес. |
| „ „ приписанных около | 600.000 „ |

2.238.567 дес.

Основные данные о совхозах Екатеринбург. губ.

1. ОБЩИЕ ЗАДАЧИ ДЛЯ СОВХОЗОВ ПО ПОЛОЖ. О СОЦ. ЗЕМЛЕУСТР.

Общие задачи совхозов указываются ст. 29 и 30 полож. о социалистическом землеустройстве. Они состоят: а) в наивозможно большем увеличении продуктов путем поднятия производительности сельского хозяйства и расширения посевной площади, б) в создании условий для полного перехода к коммунистическому земледелию и в) в создании и развитии культурно-агрономических центров.

Таким образом совхозам поставлены цели экономического подъема производительных сил, социального переустройства сельского хозяйства и культурного воздействия.

Для достижения означенных целей под совхозы должны быть обращены бывшие имения частного и другого владения следующих видов:

- а) имения с ценными многолетними культурами, с садами, огородами, плодовыми питомниками, виноградниками и т. п.;
- б) имения с рациональными (т. е. правильно научно и практически хорошо поставленными) хозяйствами;
- в) имения со сложными техническими устройствами по обработке с. х. продуктов (сыроварни, маслобойни, мельницы и т. п.);
- г) имения с развитыми специальными отраслями животноводства—коннозаводством, племенным скотоводством и пр.;
- д) имения с развитым промышленно-техническим делом—ремонтные мастерские и т. п.;
- е) имения с прудами, озерами в целях развития промышленного рыболовства;

ж) с.-х. предприятия, имеющие учебно-показательные и культурно-просветительное государственное или особо важное местное значение.

Кроме этих задач на совхозы возлагаются задачи развития кустарных промыслов, как в целях снабжения нужными предметами самих совхозов, их рабочих, так и окрестного населения.

В Российской Республике совхозы начали образовываться с 1918 г. и первоначально с неясными заданиями, в виде так называемых культурных хозяйств. Путем опыта и практики они вылились в определенные производственные единицы с определенными заданиями. Работа совхозов началась объединяться единым административным аппаратом и определенным планом. В настоящее время всего существует совхозов более 5.000, с общей площадью до 2 милл. дес. земли. В тех местах, где совхозы существуют более двух лет, они окрепли и начинают вывлять признаки правильно организованного хозяйства.

В Екатеринбургской губ. совхозы начали более или менее правильно организовываться с февраля 1920 года. В настоящее время в губернии существует 24 совхоза. Образованы они таким образом: из бывш. частновладельческих имений—13, монастырских—5, земских—4, городских земель—1, государственных земель—1. Общая площадь всех совхозов губернии равняется 23 482 дес., из которых—пашни 16 021 дес., покосов 2 829 дес., выгонов 4 031 дес., салов и огородов 63 дес., лесу 1 251 дес., неудобных и пр. земель 4 350 дес. Большая часть земли крупных частновладельческих имений была передана в пользование крестьян. Как по условиям уральского землевладения, как и в виду того, что значительная площадь земли наиболее крупных имений переданы в пользование крестьянского населения в целях справедливого их землеустройства, организовать совхозы для получения больших количеств зерна, так называемых, «фабрик зерна» не представляется возможным.

Существующим совхозам поставлены следующие определенные задачи:

3 совхоза для обслуживания учебно-практических занятий слушателей с.-х. техникумов (Красноуфимского, Шадринского, Ирбитского), 3 совхоза—пригородные молочные фермы для снабжения учреждений (больниц, детских приютов), молоком и разведения племенного скота (Екатеринб. 1 сов. ферма, Н. Тагильская и Камышловская). За лето 1920 г. ими поставлено в города около 20.000 ведер молока.

1 совхоз (Талицкий, Камышловского уезда), для выведения огородных семян для снабжения огородными семенами губернии. В 1920 г. выведено более 20 п. огородных семян и оставлено около 50.000 семянчиков для выведения семян в будущем году.

1 совхоз (Бредовский, Н. Тагильск. у.)—племенной рассадник свиней.

6 совхозов для обслуживания картофелем винокуренных заводов.

10 совхозов для разведения улучшенных сортов семян и выведения хорошего скота.

В совхозах существует 9 мельниц, которые ежедневно перемалывают до 3.500—4.000 пуд. зерна, а за зиму до 800—900 тыс. пуд.

В 8 совхозах организуется электрическое освещение, как для обслуживания самого совхоза, так где возможно, и окрестного населения.

В половине совхозов существуют ремонтные мастерские.

Приступлено к организации кустарных мастерских по выработке кож, пошивке обуви, валке шмов, пошивке одежды.

К 1 октября состояние совхозов обрисовывается такими цифрами. В совхозах состояло:

1) Живого инвентаря:

| | |
|---|-------|
| Лошадей рабочих | 526. |
| " племенных | 73. |
| Крупного рогатого скота пользователей | 762. |
| " " племенного | 32. |
| Свиней польз. ват. | 36. |
| " племенных | 214. |
| Овец и коз | 138. |
| Птиц | 1646. |
| Пчел (ульев) | 63. |

2) Мертвого инвентаря:

| | |
|-------------------------------|------|
| Плугов | 314. |
| Борон | 393. |
| Бульботоргов | 149. |
| Сеялок | 71. |
| Молотилек | 37. |
| Вейлок и сортировок | 65. |
| Косилок | 59. |
| Колы граблей | 32. |
| Жаток | 96. |
| Сноповязалок | 50. |
| Телег | 184. |
| Саней | 274. |
| Упряжи (комплектов) | 431. |

3) Рабочих и служащих:

| | |
|--------------------|-------|
| Служащих | 111. |
| Рабочих | 1045. |

Всего едоков 2013

Общая площадь обработки и посевов в совхозах в 1920 году равняется 2900 дес.

Вся земля, в чем бы она пользовании ни находилась, считается единым государственным фондом. Но этот фонд представляет из себя пестрое смешение земель индивидуального и коллективного пользования. Он требует огромной работы по обмеру и перераспределению. Стремление создать единое производственное земельное хозяйство, которое давало бы наибольшее количество продуктов земледелия при наименьшей затрате народного труда, ведет к постепенному видоизменению и перераспределению нашего земельного фонда. Отсюда перед нами стоит крупнейшая задача по землеустройству.

Следует отметить при этом, что главнейшим препятствием проведению социалистического землеустройства является недостаток технических сил. В то время, когда имтя 35.000 землемерных техников, можно было бы выполнить землеустроительную программу в 1 год, в настоящее время работы неизбежно замедляются, так как общее количество техников составляет лишь 4.000 человек.

Переходя теперь к деятельности народного комиссариата земледелия по отдельным отраслям сельского хозяйства, мы начнем с леса.

До революции из общей площади лесов принадлежало:

| | |
|--|-------|
| Бывш. му казенному ведомству | 48,8% |
| Частным лицам | 31,9% |
| Крестьянским обществам | 11,6% |
| Уделу | 5,0% |
| Церкви и проч. наимен. владельцы | 2,7% |

Революция отменила частную собственность на леса и передала все леса государству для передачи в пользование всему трудовому народу.

Со времени октябрьской революции в лесном хозяйстве была проделана следующая работа; отведено лесосек для рубки на государственные надобности и для населения свыше 4 милл. Обследовало летучих песков $4\frac{1}{2}$ милл. десятин и оврагов 18.800. Укреплено песков и оврагов на площади свыше 15 тыс. десятин, произведено посевов и посадок в лесах 18.000 дес. и пополнено старых на 58 т. дес.; произведен уход за молодняками на 72 тыс. дес., собрано древесных семян до 9 тыс. пудов.

Разрешена расчистка леса для сельско-хозяйственных пользований на площади в 39 тыс. десятин. На государственные надобности отпущено лесных материалов до 40 милл. куб. саж., стоимостью в 16 миллиардов рублей.

На местные надобности около 18 миллионов куб. саж., стоимостью до 3-х миллиардов рублей.

Следующей отраслью сельского хозяйства является животноводство. В годы войны и революции животноводство потерпело громадный ущерб особенно в районах, затронутых войною. И если взрослый скот, представляющий собою ценность, все же сохранился, то количество молодняка подверглось сокращению в громадных размерах.

Ввиду этого, особое значение приобретают мероприятия по охране племенного животноводства. До настоящего времени отделом животноводства организовано 122 племенных рассадника крупного рогатого скота и внесено в племенную книгу 100.000 голов.

Менше крупные размеры имеет деятельность по охране и развитию племенного овцеводства; устроено 22 племенных рассадника и внесено в племенную книгу 20.000 голов.

По коневодству восстановлен и функционирует государственный Хреновский завод. Кроме того, имеется 109 конных заводов и 22 конюшни. Производятся ипподромные испытания всех пород лошадей.

В 1921 году предполагается открыть несколько сот племенных рассадников, конных заводов и конюшен и несколько тысяч случайных пунктов для массового улучшения крупного и мелкого скота и лошадей.

В отдельные районы посылаются специалисты для обследования конского состава, отбора лучшего материала культурных и обыкновенных пород для развития массового коневодства, способного удовлетворить как нужды Республики, так и потребности других стран.

В связи с проектом электрификации России, народный комиссар земледелия организовал в 1920 г. бюро электрификации, которое сосредоточило свое внимание: 1) на организации местных отделений бюро и 2) на производстве изысканий и составлении проектов электрических установок. Несмотря на небольшое количество сотрудников, бюро достигло значительных результатов: оно учредило 8 местных отделений и агентств, составило 15 проектов в видах электрификации сельского хозяйства, закончило работы и производит их в ряде мест и т. д. Интересно отметить, что после опытов по вспашке электротягачами под Петроградом, идея электрификации сделалась настолько популярной, что требования на установки поступают уже из ряда губерний.

В связи с задачей подъема производительных сил в сельском хозяйстве особое значение приобретают два вопроса: вопрос о сельско-хозяйственном образовании и о деятельности опытных учреждений.

В настоящее время мы имеем следующие данные о состоянии сельскохозяйственного образования:

Общее число сел.-хоз. учебных заведений по данным 1918 г. было 352

Из них на долю тех губерний, с которыми в настоящее время сношения не прерваны, приходилось 196

В течение 1918, 1919 и 1920 годов открыто 77

Всего в настоящее время 273

Из 273 сельскохозяйственных учебных заведений имеется:

| | |
|--|------------|
| Высших специальных учебных заведений | 15 |
| Агрономических факультетов | 15 |
| Техникумов повышенного типа | 10 |
| " инструкторского типа | 25 |
| Сельско-хозяйственных училищ средних | 8 |
| Техникумов для рабочих | 8 |
| Училищ по садоводству и огородничеству | 44 |
| " " животноводству | 16 |
| Общих сельскохозяйственных | 122 |
| Итого | 273 |

Лесных учебных заведений 25

 " курсов 16

Землемерных учебных заведений 16

 " курсов 22

В Екатеринбургской губ. имеются следующие сельскохозяйственные учебные заведения:

Высшие 1 (сельско-хозяйственный факультет Уральского государственного университета).

Средние 1 (с.-х. техникум в Красноуфимске).

Нисшие 2 (с.-х. школы в Ирбите и Шадринске).

Курсы 1 (Курсы сельских мерщиков).

Имеются характерных для северной России два опытных поля.

Количество сельскохозяйственных учебных заведений совершенно не достаточно для грядущих задач, стоящих перед сельским хозяйством России, поэтому, и пока работы по сельскохозяйственному образованию должны проводиться, главным образом, в форме внешкольного образования.

Работа опытного отдела Н. К. З. заключалась в восстановлении правильной деятельности опытных сельскохозяйственных станций, значительно пострадавших в общем за последние годы в связи с общими тяжелыми условиями жизни, и в развитии этой деятельности применительно к новым условиям коммунистического строя. Указанная работа получила стройную организацию, основанную на принципе разделения территорий Р. С. Ф. С. Р. на естественно-исторические области с подразделением их на хозяйственные районы, при чем каждая область и район должны обслуживаться особою опытною станцией.

По последним данным на нашей территории таких областей и районных станций, а также станций по отдельным специальностям, насчитывается всего 104, не считая вновь создаваемых, устройство которых еще не завершено.

Стремясь к выработке технических приемов ведения хозяйства, позволяющих получить с данной площади наивысшее количество сельск.-хоз. продуктов и успешно бороться с наиболее неблагоприятными условиями погоды, наши опытные станции успели в означенном отношении достигнуть значительных результатов. Достаточно указать, что урожайность на полях более чем вдвое превышает в общем средние урожан на окружающих их землях.

При таких условиях основной «ударной» задачей переживаемого момента для опытных станций является проведение добытых ими результатов—практика широких кругов земледельческого населения.

Н. К. З. в ее работу, как в области организации государственной обработки земель, так и в области снабжения сельского хозяйства семенами и орудиями.

Семенной отдел управления снабжения наркомзема производит заготовку и распределение семян, кормовых трав, корнеплодов, садово-огородных; медоносных и лекарственных.

Заготовка семян монополтизированных хлебов и картофеля производится продорганами наркомпрода, а отбор, сортирование и распределение должны производиться наркомземом.

Что касается до снабжения населения сельско-хозяйственными орудиями производства, то здесь следует отметить несколько фаз: 1) 1918 год, когда все дело было в руках компрода лишь номинально и распределение имело совершенно случайный характер; 2) в 1919 году дело было упорядочено и в течение года было отработано около 155 тыс. плугов, 14.000 борон, 2½ тыс. сеялок, 8.000 сенокосилок, 5 тракторов и т. д. В марте 1920 года с.-х. машино-снабжение передано в Н. К. З. Центр берет на учет и в монопольное распоряжение все сельско-хозяйственные машины и орудия, как изготовляемые внутри страны, так и ввозимые из-за границы, и развозит их по губерниям.

В виду изношенности с.-х. инвентаря принимаются меры по организации подвижных ремонтных мастерских, оказывающих помощь и среднему крестьянству.

Так как крестьянское малоземельное хозяйство не может рационально использовать машинный инвентарь, то мы должны стремиться к обобществлению орудий и средств сел.-хоз. производства. К широкой коллективизации использования имеющегося у населения инвентаря, как переходной форме к полному обобществлению.

В целях повышения производительности сельского хозяйства, Совнаркомом был издан чрезвычайно важный декрет 27 мая 1920 года, предоставивший трудовому населению, ведущему интенсивное земледельческое хозяйство, все то количество земли, которое находится в его фактическом пользовании и обрабатывается силами самого хозяйства без применения наемного труда. У населения таким образом создается стимул к повышению интенсивности хозяйства.

С теми же соображениями повышения интенсивности труда и избежания растраты его объясняется декрет, воспретивший производство полных переделов впредь до прекращения землеустроительных работ в порядке положения о

специалистическом землеустройстве и поставивший ряд ограничений для частных переделов.

В заключение остановимся еще на одном вопросе: о ходе переселения. Как известно, до последнего времени переселение было воспрещено. Общие итоги за последнее время выражаются в следующих цифрах:

а) С открытием легального хода переселения из 7 губерний Европейской России в Сибирь по 15 сентября 1920 года проследовало ходоков 3.190.

Из означенных ходоков 377 зачислили за собой в Сибири земли на 71.000 едоков, облею мерою до 400 000 десятин.

б) Переселенцев, окончательно ликвидировавших свое хозяйство, явилось в Сибирь по 9 октября с. г. по нарядам центрэвака 24.715 едоков.

По данным сибземотдела (10 октября) по Сибири зачислено в текущем году земли на 133.000 ходоков, при чем 68% из этого количества за коллективами.

Остановимся еще теперь на одной работе, лежащей на Народном Комисариате Земледелия. Это—работа комитета по оказанию помощи семействам красноармейцев..

Денежные итоги выражаются в получении аванса в 4.200.000.000 рублей, из которых 3.722.950.000 рублей уже переведены на места. Кроме того, ценкомкрасхоз оказывал содействие в деле получения инвентаря, оказания натуральной помощи и так далее. В общем по 12 губерниям помощь оказана 44.150 хозяйствам с площадью в 138 950 десятин, которые выданы деньгами около 13.000.000 рублей и оказана помощь натурой в форме выдачи семян, живого и мертвого инвентаря, предоставления рабочих рук, материальных средств и т. д.

Сведения

о имеющемся с.-х. инвентаре у населения Екатеринбургской губернии.

За исключением уездов.

| | | | | | |
|----|-------------------------|-------|--------------------|--------------------|-----------------------|
| 1 | Сох | 27366 | Екатеринбургск | Ирбитск | Камышловск |
| 2 | Сабанов | 13393 | Нижне-Тагильского, | Шадринского | Алапаевского, Верхот. |
| | | | Екатеринб. | Ирбитского, | Камышлов. |
| | | | Над. ж. ин. | Нижне-Тагильского, | Шадринского. |
| 3 | Плугов | 26382 | | Нижне-Тагильского. | |
| 4 | Баран | 67271 | | тоже | |
| 5 | Сеялки | 5707 | | тоже | |
| 6 | Сенокосилки | 1650 | | тоже | |
| 7 | Жнеи самообр. | 9490 | | тоже | |
| 8 | „ самовяз. | 3272 | | тоже | |
| 9 | Культиватор | 107 | | тоже | |
| 10 | Молотилки | 13355 | | тоже | |
| 11 | Сортировки | 2211 | | тоже | |
| 12 | Чонные грабли | 1.53 | | тоже | |
| 13 | Окучники | 7 | | тоже | |
| 14 | Веялки | 13129 | | тоже | |
| 15 | Кочкорезов | 200 | | тоже | |
| 16 | Сепараторов | 3.80 | | тоже | |
| 17 | Маслобоек | 416 | | тоже | |
| 18 | Льномялок | 255 | | тоже | |
| 19 | Льнопрядилок | 224 | | тоже | |
| 20 | Соломорезок | 98 | | тоже | |

В Е Д О

полученных под'отделом снабжения Губземот
таря в 1920 г. и распределен

| Название уезде. | Жатки. | Косилки. | Грабли коп. | Плуги. | Бороны. | Косы. | Серпы. | Бруски. | Лопаты для топки кос | Отбой литовичи. | Шпатаг. | Ремень пеньков | Молотилки. |
|--------------------|--------|----------|-------------|--------|---------|--------|--------|---------|----------------------|-----------------|---------------------|----------------|------------|
| | | | | | | | | | | | | | |
| Верхотурский | 8 | 12 | 3 | 33 | 10 | 1170 | 545 | 1000 | 1000 | 800 | 45 ¹² | 631 | 5 |
| Алапаевский | 17 | 19 | 3 | 30 | 15 | 1510 | 770 | 1100 | 930 | 900 | 154 ³⁸ | 815 | 17 |
| Идеждинский | 5 | 9 | 2 | 33 | 10 | 749 | 570 | 531 | 1500 | 800 | 45 ⁹⁰ | 698 | 6 |
| И-Тагильский | 8 | 14 | 3 | 33 | 10 | 1190 | 545 | 1000 | 1000 | 800 | 75 ⁶⁰ | 631 | 7 |
| Екатеринбург. | 36 | 50 | 9 | 06 | 70 | 4337 | 179 | 3100 | 3500 | 2700 | 1290 ¹¹ | 4660 | 8 |
| Ирбитский | 35 | 30 | 5 | 75 | 24 | 1900 | 1170 | 2000 | 2000 | 1500 | 511 ²⁷ | 1847 | 16 |
| Камышловский | 43 | 41 | 8 | 26 | 30 | 2840 | 1610 | 3300 | 3000 | 2400 | 1691 ³⁸ | 5331 | 19 |
| Красноуфимск. | 3 | 36 | 8 | 122 | 30 | 500 | 1210 | 3300 | — | 2400 | 1029 ³⁵ | 5821 | 6 |
| Шадринский | 51 | 48 | 9 | 75 | 41 | 3300 | 2100 | 3300 | 3400 | 2500 | 1963 ²³ | 6042 | 23 |
| Губсовхоз | 9 | 15 | 6 | — | — | 800 | — | 500 | — | 500 | 201 ¹⁷ | — | 5 |
| Губвоенкомат | — | 1 | — | — | — | 600 | — | 420 | 600 | 100 | — | — | — |
| Губтрамот | — | 2 | 1 | — | — | 300 | — | 100 | 250 | 40 | 15 ⁹⁰ | — | — |
| О родкомгуб | — | 3 | — | — | — | — | — | — | — | — | — | — | — |
| Губсоюз | — | 1 | — | — | — | 100 | 50 | 100 | 75 | 85 | — | — | — |
| Комис. нед. крест. | 9 | — | — | — | — | 250 | 780 | 250 | — | 44 | 10 | — | — |
| Школе кооп. раб. | — | — | — | — | — | 10 | — | 10 | — | 2 | — | — | — |
| Карател. п'отд. | — | — | — | — | — | — | — | — | — | — | — | — | — |
| Ц губ. отд юстиц | — | — | — | — | — | 70 | 30 | 35 | 35 | 7 | — | — | — |
| Уполнаркомз. | — | — | — | — | — | 370 | — | — | — | — | — | — | — |
| Губсовнархоз | — | — | — | — | — | 150 | — | — | — | — | — | — | — |
| Губпродком | — | — | — | — | — | — | — | — | — | — | — | — | — |
| Всего. | 258 | 281 | 57 | 733 | 240 | 20,196 | 11,180 | 21,046 | 17,90 | 15,578 | 726,3 ³⁴ | 6,676 | 112 |

М О С Т Ь

дела с.-хоз. машин и орудий и др. с.-хоз. инвентарного следующим образом.

| Векли. | Молотилки части. | Веселоч. час. | Триера. | Курки. | Поддоска. | Прихваты конские. | Кайлы. | Зуб. борон. | Сеялки п/крашен. | Вилы навозные. | Вилы сениные. | Велра. | Бадьи. | Лопаты. | Дуги. | Соломорез. | Примечание. |
|--------|--------------------|---------------|---------|--------|------------------|-------------------|--------|-------------|------------------|----------------|---------------|--------|--------|---------|-------|------------|--|
| | | | | | | | | | | | | | | | | | |
| 6 | 100 | 3 | — | 10 | 3 ²⁹ | 30 | 85 | 10 | 6 ¹⁰ | 90 | 110 | 50 | 50 | 100 | 20 | — | На складе и под'отдела имеется к распределению 7 шт. триеров, которые на днях будут отпущены на зерноочистительные пункты. |
| 14 | 170 ²⁰ | 10 | — | 18 | 6 ³⁰ | 60 | 100 | 17 | 7 ²⁰ | 90 | 105 | 50 | 50 | 100 | 40 | — | |
| 6 | 55 ³³ | 3 | — | 7 | 2 ²⁰ | 20 | 75 | 7 | 5 ³⁰ | 80 | 100 | 50 | 50 | 100 | 15 | — | |
| 8 | 100 ⁹⁰ | 3 | — | 10 | 4 ⁰⁸ | 40 | 90 | 10 | 7 ³⁰ | 90 | 105 | 50 | 50 | 100 | 25 | — | |
| 14 | 900 ⁹⁰ | 15 | — | 200 | 50 ⁰⁷ | 500 | 230 | 60 | 28 ³⁰ | 310 | 375 | 200 | 200 | 400 | 240 | — | |
| 18 | 500 ⁷⁰ | 10 | — | 130 | 31 ⁰⁰ | 250 | 150 | 40 | 12 ¹⁰ | 175 | 210 | 90 | 90 | 180 | 170 | — | |
| 18 | 1000 ²⁰ | 28 | — | 165 | 40 ⁰⁰ | 450 | 260 | 70 | 20 ¹⁰ | 270 | 320 | 150 | 150 | 300 | 220 | — | |
| — | 400 ⁷⁰ | 26 | — | 150 | 32 ⁰⁰ | 320 | 260 | 70 | 24 ¹⁰ | 270 | 325 | 170 | 170 | 330 | 170 | — | |
| 18 | 932 ¹² | 32 | — | 270 | 70 ⁰⁰ | 720 | 320 | 90 | 27 ⁰⁰ | 290 | 350 | 170 | 180 | 340 | 270 | — | |
| 20 | — | — | — | — | — | — | — | — | — | — | — | — | — | — | 13 | — | |
| — | — | — | — | — | — | — | — | — | — | — | — | — | — | — | — | — | |
| — | — | — | — | — | — | — | — | — | — | — | — | — | — | — | — | — | |
| — | — | — | — | — | — | — | — | — | — | — | — | — | — | — | — | — | |
| — | — | — | — | — | — | — | — | — | — | — | — | — | — | — | — | — | |
| — | — | — | — | — | — | — | — | — | — | — | — | — | — | — | — | — | |
| — | — | — | — | — | — | — | — | — | — | — | — | — | — | — | — | — | |
| 37 | — | — | — | — | — | — | — | — | — | — | — | — | — | — | — | — | |

40 59354

КО

КНИГХРАНИЛИЩЕ
ОБЛ. Ц. Б. Б. КУТЕКИ
С. СВЕРДЛОВСК

159 4158²⁷ 130 3 965 239²⁰ 2390 1570 374 139¹⁰ 1665 2000 950 990 1950 1170 13

Перспективы сельского хозяйства.

1. Развитие сельского хозяйства определяется тем влиянием, которое осуществляющий человек и создаваемые его жизнью и развитием государственные и социальные условия оказывают и могут еще оказывать на основные элементы сельского хозяйства, как-то: климат, почву, растения и животные, обращая их на пользу человека, и с одной стороны устраняя те их неблагоприятные качества и свойства, которые мешают наилучшему и невыгоднейшему произрастанию сельско-хозяйственных растений и животных, с другой—содействуя тем их свойствам, которые это произрастание и развитие упрочивают.

2. Огромная сельскохозяйственная территория России по своим естественно-историческим условиям климата и почвы дает нам три основных явления:

а) большое и излишнее количество влаги на тяжелой и в огромном количестве пространства малоплодородной сподзоистой почве с близко стоящими подпочвенными водами на севере, северо-востоке и северо-западе России;

б) резкий недостаток влаги на плодородных, главным образом, черноземных почвах с крайне малым запасом подпочвенных вод на востоке, в Поволжье и юге;

в) достаточное количество влаги как по выпаданию и распределению осадков, так и по почвенному запасу на легких плодородных землях сравнительно в меньшей части России — на юго-западе и частью западе.

Таким образом во всей своей широте становится в перспективе дальнейшего развития нашего сельского хозяйства огромная насущная задача—установление твердого государственного плана мелиоративных работ, последовательно и непрерывно проводимых поочередно по различным районам заболоченной и засушливой России. Результаты коренных земельных улучшений безошибочно предотвращают бесплодородие. Эти огромного масштаба работы требуют громадных количества сил и могут быть осуществлены только путем самого широкого использования механической и в частности электрической энергии, без которой нет возможности передавать и получать силу на больших пространствах мелиорируемых районов.

3. Кроме коренных мелиораций другим средством регулировать влияние климата и состояние почвы является ее механическая обработка. Наш короткий вегетационный период от морозов весной, до морозов осенью и особенно короткая весна, являясь крайне трудным и неблагоприятным условием русского земледелия, заставляет в этот короткий период времени втиснуть огромное количество труда и средств, главным образом, для своевременной обработки почвы. При колоссальном уменьшении в результате войны и революции живого инвентаря (не менее 40%) и при продолжающемся его исчезновении, только переход на широкое применение механической энергии и замена в первую очередь тех работ, которые не требуют непосредственной живой рабочей силы, силой электрического тока (вращательные машины) может помочь безнадежному положению сельского хозяйства, стесненного естественными рамками нашего сурового климата и придушенного не менее суровой разрухой.

4. Необходимо иметь в виду также и потребность коренного изменения нашего архаического трехполья, которое содействует влиянию неблагоприятных условий климата и почвы, которое оставляет всю треть полевой площади неиспользованной и подвергает огромному риску неудачи, благодаря возделыванию единичных единообразных растений, все хозяйство. Введение в севооборот, кор-

желудков, а с ними более глубокой пахоты и лучшей системы всего ухода за почвой, тем более требует механизации сельского хозяйства при колоссальном сокращении живого инвентаря.

5. Следующим элементом сельского хозяйства является растение, биологические свойства которого и пригодность, или непригодность к данному климату и почве различных районов составляет новый могущественный фактор урожайности. Поэтому семенное дело и его перспективы ставят в зависимость от себя дальнейшее развитие сельского хозяйства на всем протяжении земледельческой России как в крупных советских, так и в крестьянских хозяйствах. Семенное дело среди целого ряда специальных работ требует для себя и специальное большое число механической работы, главным образом, очистительных и сортировальных машин. Эта работа должна быть весьма тщательной, точной и регулярной и подведение к ней электрической энергии, позволяющей особенно легко регулировать скорость и остановку машин, является сугубо пригодной, как для сокращения живой рабочей силы, так и по существу приемов работы. Ценность и перспектива нашего семенного дела поистине колоссальны, т. к. в ряде случаев, именно суровые и неблагоприятные условия нашего климата и почвы уже вырабатывали для некоторых наших сельско-хозяйственных растений такие биологические их свойства, которые создают им совершенно исключительное не только в России, но и на мировом рынке положение. (Семена русского льна, клевера, сорта сибирской пшеницы и др.).

6. Переходя к животноводству, различаем с одной стороны скот рабочий для использования в самом сельском хозяйстве, с другой — скот, дающий рыночный продукт — мясо, молоко и пр. Совершенно ясно задача экономической выгоды — возможного сокращения рабочего скота, поскольку он является источником рабочей силы.

С сокращением этого вида скота связано и сокращение нужной для его прокормления огромной посевной площади (главным образом, овсяное поле) и обращение ее под площадь продовольственных или промышленных культур, обеспечивающих жизнь человека.

Держание рабочего скота, как источника навозного удобрения, не выдерживает критики, в виду, с одной стороны, возможности, если не во всех, то во многих значительных случаях заменять навоз искусственными удобрениями в комбинации со сложным севооборотом а с другой — при севообороте с кормовыми полями и корнеплодами держать значительно больше продуктивного скота — молочного и мясного. Вся выгода такой перспективы построения хозяйства теснейшим образом связана и только возможна при самом широком применении механической и в частности, электрической энергии, передаваемой на расстояние как на пространстве того же хозяйства, так и в целый ряд разнообразных хозяйств целого района.

В настоящий момент идет речь, конечно, не о дальнейшем сокращении рабочего скота, а о самом широком, государственном развитии механизации сельского хозяйства, без чего восстановление его уже при настоящем положении, а тем более его дальнейшее мощное развитие, несущественно. Чем более получит и должно получить развитие промышленное скотоводство в частности молочное дело, тем больше удобства и выгоды в применении электрической энергии не только в этой отрасли хозяйства, напр., правильное, гигиеническое и обильное водоснабжение, регулярность, чистота и точность в приготовлении кормов (работа корнепезок, жмыходробилок, соломорезок), тем большая

точность и опрятность работы молочных машин (сепараторов, маслобоек, разливочных и пр.) — все это самое удобное поле применения именно электрической энергии, без которой во многих случаях явится в ближайшем будущем невозможным создание тех условий интенсивного сельского хозяйства, без которого наша страна и народ обречены на дальнейший голод, вымирание и порабощение.

7. Кроме механизации чисто сельскохозяйственных работ утилизация электрической энергии в сельском быту даст неоценимые, неподдающиеся простому и быстрому учету, но поистине колоссальные выгоды хозяйствующему человеку, сокращая огромные количества его труда и времени, ныне затрачиваемые и разминываемые на примитивную работу домашнего обихода, как носка воды для кухни и, главное, для поения скота, подчас становится категорическим препятствием содержанию большого числа животных, чем с этим может справиться деревенская хозяйка, стремящаяся к сносному уходу за семьей, домашними животными и птицей.

Продовольственный вопрос.

1. В наследство от старой власти низвергнутого временного правительства Советская Республика получила совершенно расшатанный и враждебно настроенный продовольственный аппарат. Вряд ли в каких-либо других органах были так сильны противодействие и саботаж, как в продовольственных.

На первом Всероссийском продовольственном съезде, происходившем в Москве 18—24 ноября 1917 года, только один голос будущего (тогда) народного комиссара продовольствия раздался в защиту Советской власти. Все остальные говорили о близкой гибели коммунистов, о забастовке и проч. Это достаточно характеризует среду, в которой пришлось начать работу сторонникам новой власти.

2. Старый продовольственный аппарат пришлось заменить новым, потому, что тот был совершенно непригоден к новым заданиям. Основное различие между отношением к продовольственному делу прежней буржуазной власти и пролетарской заключается в том, что буржуазия занимается организацией продовольственного дела лишь постольку, поскольку ей необходимо бросать подачки населения на нее голодной городской бедноте; пролетарская Советская власть смотрит на продовольственную работу как на часть общего социалистического строительства, рассчитанную на постоянное удовлетворение потребностей всего общества.

3. Как в каждой области советского строительства основной идеей является борьба с капиталом, так и в продовольственном деле осуществляется та же борьба, а именно с торговым капиталом. Трудящиеся массы не могут быть свободны, пока над ними власть капитала, в какой бы то ни было форме. Существование торгового капитала всегда означало для масс кабалу лавочника или скупщика, а в последнее время с начала империалистической войны — власть беззащитного спекулянта.

4. На место прежней частной торговли, отражавшей анархию капиталистического производства, с внезапными скачками цен, за которыми никогда не могла угнаться заработная плата рабочего и жалкие средства разоряемого помещиком крестьянина, Советской власти предстояло поставить между произво-

дителям и потребителям государственный аппарат. В основу работы, вместе с прежней анархией, положена была национализированная промышленность, производящая предметы массового потребления, с одной стороны, и обязательный обмен продуктами между городом и деревней—с другой.

5. Переход к социалистическому продуктообмену продовольственные органы производили следующими путями: а) использования существовавших старых учреждений, в том числе и кооперативных, и регулирования как их деятельности посредством государственного учета продуктов, так и вообще купли и продажи; б) овладения рынком сбыта тех или иных продуктов посредством установления предельных цен, и в) окончательного изъятия продуктов из частного рынка посредством монополизирования.

Каждая из этих ступеней работы находилась в зависимости от суммы государственных заготовок, т. е. от того, в какой степени государственные органы становились продовольственными хозяевами страны.

6. Наряду с указанной, внутренней глубокой организационной работой проводилась беспощадная борьба со спекуляцией во всех ее видах, в том числе и мешочничеством.

7. Заготовительная работа продовольственных органов постепенно стала в отношении всех продуктов на систему развертки, т. е. определение для каждой губернии, уезда, волости, села количества каждого рода продуктов, подлежащих сдаче в порядке государственной повинности. Цифры развертки представляют чистый излишек продукта у производителя, полученный за вычетом из валового сбора того, что необходимо производителю для собственного прокормления и поддержания своего хозяйства.

8. Распределительная работа продовольственных органов построена на принципе: «не трудящийся да не ест», причем чем большая затрата энергии при труде, тем большая должна быть компенсация питания.

Самостоятельную задачу представляют общественное и детское питание. Первое осуществляется путем массовой организации питательных пунктов (столовых и др.); идеалом его является постепенный переход от отдельных выдач по карточкам к распределению питания в готовом виде. Второе—детское питание идет из заброшированного фонда лучших и наиболее полезных продуктов, необходимых для укрепления нашего подрастающего поколения.

9. В связи с задачами экономического возрождения страны и необходимостью для этой цели поднять производительность труда, гражданское снабжение обращено в первую очередь на выделение государством наиболее важных предприятий и согласовано с системой деления предприятий на ударные и проч.

10. Вся заготовительная работа, а также выполнение государственных задач по распределению, как, например, выработка плана снабжения населения, организация местного распределения и контроль над его работой и проч., осуществляется государственными продовольственными комитетами. Само же местное распределение сосредоточено в потребительских обществах, представляющих одну из форм общественной самостоятельности и воспитания коммунистического быта. Успешности работы тех и других органов находится всецело в зависимости от степени непосредственного вовлечения в их работу широких слоев трудящихся.

11. О работе продовольственных органов за три года можно судить по достигнутым результатам: в 1917—1918 г. было заготовлено зерновых хлебов 30 миллионов пудов, 1918—1919 г.—110 миллионов пудов, в 1919—1920 г.—265 миллионов пудов.

В текущем году заготовительная кампания выразилась: хлебо-зерно-фуража из годовой разверстки в 443.500.000 пуд. На 1-е ноября уже ссыпано 33.082.000 пуд., что составляет уже 19%. В прошлом году до первого ноября было всего ссыпано лишь 36.000.000 пуд., что дает увеличение в текущем году почти в 2½ раза. Картофеля заготовлено из годового задания в 72 миллиона пудов, к 10 ноября 39 миллионов пудов, т. е. уже 55%, между тем, как в прошлом году к тому же 10-му ноября было заготовлено всего лишь около 7 миллионов пудов, т. е. в 6 раз меньше.

12. Успех текущей продовольственной кампании, от которого зависит судьба фронта, возрождение нашего народного хозяйства, может быть обеспечен только и исключительно активной поддержкой всех трудящихся.

Наши победы на продовольственном фронте закладывают фундамент конечной победы над голодом и счастливой коммунистической жизни свободного человечества.

Топливный вопрос.

1. Топливо является основным фактором промышленной и социальной жизни: ни одна фабрика, ни один завод без топлива, как источника движущей энергии работать не может; ни один рабочий не в состоянии обслуживать машину, а также производить самостоятельную работу в неотапливаемом помещении и сама жизнь человека в местах, не снабженных топливом, хотя бы минимально, протекать не может.

2. Производство промышленности и работа транспорта находятся в полной зависимости от снабжения их топливом: чем большее количество топлива будет дано на фабрики и заводы, тем большее количество их может быть пущено в ход и тем больше на каждой из них может быть произведено полезных для человека и жизни страны ценностей.

3. Расход топлива на покрытие всех потребностей страны считая в том числе и население, водосвет, промышленность железной дороги, главод и военный флот, выразился по годам следующим образом:

| | | |
|------------------|----------------|----------------------|
| | в 1916 г. | 19.570.000 куб. саж. |
| | » 1917 » | 16.855.000 » » |
| Программа расх.: | » 1918 » | 9.513.000 » » |
| | » 1919 г. | 7.276.000 » » |
| | » 1920 г. | 15.648.000 » » |

(здесь виды топлива — уголь, нефть торф — переведены по тепловому эффекту на измерение в дровах и кубических сажених. См. подробности в статье «О топливе» — «Экономическая Жизнь» № 200 за 1920 г.).

4. В прошлом 1919 году общая потребность в топливе была покрыта только на ¼ того, что было потреблено в 1915 г.; в 1920 г., хотя положение с топливом гораздо лучше, чем в прошлом году, вывоз топлива все-таки далеко не достигает нормы 1916 г., а потому в предстоящую топливо-заготовительную кампанию придется сделать еще очень много дополнительных усилий чтобы наступающую зиму и весь будущий год встретить с большими запасами топлива и улучшить в отношении тепла жизнь населения и поднять производство нашей промышленности.

Без поднятия производства невозможно не только достаточное снабжение населения продуктами производства, но также невозможно и усиление заготовки и разветстки хлеба.

5. В текущем году главлескому удалось заготовить 10.000.000 кубических сажен древесного топлива. Но этого оказалось далеко не достаточно, ибо вся заготовка прошлого года подходит к концу: на станциях отправления ж. дорог в ноябре совершенно не будет никаких поставок дров. Если наступление зимы запаздает и санный путь к концу ноября не установится, то мы рискуем остановкой некоторых ж. дорог, а промышленность и население в конце ноября и в начале декабря рискуют остаться совершенно без дровяного топлива; только с первым снегом, когда будет возможна зимняя возка дров, возможно оживление в нашем топливном хозяйстве. Поэтому, чтобы не повторить чрезвычайной напряженности 1920 года в 1921 году, Совет Труда и Обороны обязал главлеском заготовить в предстоящую зимнюю лесозаготовительную кампанию 10.000.000 куб. древесины, из них 16.000.000 кубов дров.

6. Благодаря победоносным завоеваниям нашей Красной армии, в этом году мы вернули обратно все наши источники жидкого минерального топлива (нефть). Мы получили их в достаточно исправном состоянии и с запасом уже добытой нефти на поверхности около 300.000.000 п., но благодаря разрушен. и обветшавшему состоянию нашего водного транспорта, вывезти полностью эту уже добытую нефть из Баку, Грозного и др. промыслов мы не смогли: оказалось, что из всего водного транспорта только половина его была пригодна к пользованию и могла быть употреблена для перевозок нефти и ее продуктов с юга на север; другая же половина водного транспорта требовала колоссального ремонта, каковой не мог быть выполнен за время текущей навигации. Чтобы в будущем году не повторилась эта же картина, необходимо напрячь все усилия к тому, чтобы за эту зиму испорченная половина транспорта была заново отремонтирована и наш флот мог бы вывезти все те запасы нефти, которые имеются в нашем распоряжении в местах ее добычи. Это необходимо сделать не только в интересах нашей промышленности и ж. д. транспорта, как получение дополнительного количества удобного топлива, но и для того, чтобы, путем переработки на нефтеперегонных заводах, получить двойное, а может быть, и даже тройное количество керосина по сравнению с настоящим годом, для снабжения им деревни и для увеличения за его счет хлебных заготовок.

7. В довоенное время Россия потребляла около 2½ миллиардов пудов каменного угля в год, из них 2.200.000.000 пудов добывались в России. В настоящем году благодаря тому, что главные угольные бассейны были завоеваны Красной армией только в начале этого года и перешли в наши руки в значительно разрушенном состоянии, весь вывоз каменного угля составит 415.000.000 пудов за год. Эта колоссальная разница между добычей угля в довоенное время и ввозом его в текущем году ярче всего показывает причины наших бедствий. Поэтому до тех пор, пока мы не справимся с нашей угольной промышленностью, не исправим всего разрушенного и не повысим значительно добычи и вывоза угля, до тех пор в области топливо-снабжения, а следовательно, и возрождения нашей промышленности дело будет обстоять чрезвычайно тяжело. Поэтому необходимо на угольную промышленность обратить самое серьезное внимание.

8. Торф в жизни государства всегда играл совершенно питательную роль. Сама техника торфодобытания в широком массовом масштабе еще до сих пор достаточно не разработана. Поэтому особых надежд на торф, как существенный

фактор в нашем топливном балансе, в предстоящий год рассчитывать нельзя. Но это, конечно, не означает, что на добычу торфа не следует обратить серьезного внимания.

9. Топливо-снабжение страны зависит не только от одного производства топлива в местах заготовки, — в значительной степени оно зависит от возможности чрезвычайно короткие расстояния 30—50 верст нужно обратити перевезти его по жел. дорогам. В настоящее время 40% всей провозной способности наших жел. дорог занято под топливные перевозки; дальнейшее удлинение подвижного состава под топливные перевозки уже невозможно. Поэтому необходимо заготавливать топливо в таких местах, откуда перевозить его возможно было бы на короткие расстояния, и, кроме того, усиленно развивать местную добычу топлива, которое подвозилось бы к местам потребления гужем, водой, а не жел. дорогой.

10. На местные заготовки для удовлетворения местных нужд без пользования жел.-дор. транспортом или в крайнем случае пользовании им исключительное внимание. Для этих заготовок Советом Труда и Оборонь было вынесено особое постановление от 11 июня 1920 г., которое предоставляет большие права местному населению проявить собственную инициативу для обеспечения себя топливом. Необходимо направить все усилия для использования права, предоставленного законом от 11 июня, в возможно широких размерах, чтобы таким образом путем местных заготовок население и местные фабричные потребители могли возможно шире и полнее удовлетворяться топливом, не прибегая для этого к помощи железных дорог. Работа последних должна быть, главным образом, направлена на снабжение топливом общегосударственных потребностей.

11. Уральская промышленность главным образом базируется на древесном топливе (дрова и древесный уголь).

Потребность в древесном топливе на 1921 год выражается по отдельным потребителям в следующих цифрах:

Металлургическая промышленность 281902 куб. саж. дров и 986254 корба древесного угля.

Добывающая промышленность 131546 куб. саж. дров и 9140 кор. угля.

Городские потребности и военное ведомство 395287 куб. саж. дров и 30057 кор. угля.

Промышленные предприятия, подчиненные Губ. С. И. Х., и государственные учреждения в уездах... 266997 куб. саж. дров и 43516 кор. угля.

Железные дороги 438395 куб. саж. дров и 31300 корб. угля.

Водный транспорт 92000 куб. саж. дров и, всего для всех потребителей по всему Уралу нужно: 1.657.850 куб. саж. дров и 1.101.657 кор. дров. угля.

В связи с тем, что для уральской промышленности вследствие особых местных условий задания по заготовке дров и древесного угля выражаются в следующих цифрах—2.825.900 куб. саж. дров и 1.246.000 кор. угля—задания эти должны быть выполнены, иначе в 1922 году уральская промышленность останется без топлива.

Наличие дров в лесах (еще не вывезено): 1.213.900 куб. саж. дров и древесного угля на углевыжигательных печах 1.497.000 корб.

Все эти цифры являются минимальными, так как потребность в дровах для уральской металлургической промышленности доходила раньше до 2.000 000 куб. саж. дров, тогда как потребность на 1921 год для той же промышленности выражается цифрой 281.902 куб. саж. дров.

Задачей такой же важности является добыча кам. угля, который идет сейчас главным образом на желдороги. Урал имеет богатые залежи каменного угля, которые еще плохо разрабатываются и неизучены.

Предполагаемая добыча угля на 1921 год по всем угольным копиям выражается в 60 миллионов пудов. Эта цифра минимальная. Необходимо довести добычу угля до таких размеров, чтобы каменный уголь мог бы заменять дрова в переделочных процессах металлургической промышленности. Дрова же необходимо превращать в древесный уголь, получая кроме того разные побочные продукты сухой перегонки.

В качестве подсобного топлива для уральской промышленности является торф, имеющийся в большом количестве на Урале.

ПРИМЕЧАНИЕ. Подробности по всем этим вопросам можно найти в «Экономической Жизни» за этот год в № 46—«Расход топлива ж. д.», 57—«Железные дороги и топливо», № 84—«Кризисы топливоснабжения», № 91—«Производственная программа главугля», № 95—«Топливоснабжение в летние месяцы», № 99—«Значение перевала жел. дорог на минеральное топливо в экономике страны», № 101—«Промышленные перспективы», № 200—«О топливе», № 214—«Рационализация топливных перевозок», № 226—«Снабжение ж. д. топливом».

Трудовая повинность и мобилизация квалифицированной рабочей силы.

1. Одной из основных причин невыполнения производственных заданий нашими предприятиями является недостаток как в квалифицированной, так и массовой рабочей силе.

2. Потребность народного хозяйства в рабочей силе может быть удовлетворена лишь планомерным проведением трудовой повинности и собиранием распыленной, за год империалистической войны и революции квалифицированной рабочей силы, путем мобилизации специалистов, правильного распределения и перераспределения уже занятого труда.

3. В. С. Н. Х., при осуществлении производственной программы на нынешний операционный год, разработанной в пределах единого хозяйственного плана, встречает главные затруднения не в области управления, технического оборудования, наличия топлива, сырья, а в снабжении промышленности рабочей силой и в производственном использовании этой рабочей силы.

4. Управление промышленностью в основном вполне налажено; ее централизованный аппарат дает полную возможность целесообразного использования всех материальных ресурсов страны.

5. Техническое оборудование нашей промышленности, хотя и значительно поизношенное, вполне достаточно для поднятия производительности в несколько раз, по сравнению с переходной и даже довоенной, как видно из следующих примеров:

а) Напи основные паровозостроительные заводы: Брянский, Луганский (Гартман), Коломенский, Сормовский, Харьковский, Воткинский, по своему техническому оборудованию, могли бы, согласно официальному отзыву, выпускать ежегодно до 1.050 новых паровозов (по свидетельству специалиста инжен. Мо-

скалева, даже 1.130); еще до революции они никогда не были использованы в полной мере—рекордным был 1906 год—971 паровоз, в 1916 году было выпущено 536 паровозов, в 1917—358 паровозов.

б) Добыча торфа давно механизирована и продолжает механизироваться. К июню прошлого года на торфяных разработках находилось 1.253 комплекта машин, рассчитанных на 89.280 рабоч., а всего работало в прошлом году в последний сезон при 800 машинах до 50.000 чел. (в 1916 году работало 798 машин и 37.000 рабочих).

в) Техническое оборудование резиновой промышленности нами используется в самой ничтожной мере. Завод «Треугольник», рассчитанный на 18.000 рабоч., мог бы ежедневно выпускать до 10.000 камер, 3.000 покрышек и т. д., ныне он выпускает этих изделий всего по несколько штук.

г) На Урале в настоящее время работают: 9 домен, которые выпускают в месяц 547.000 пудов чугуна и 9 мартенов, которые выпускают в месяц 680.000 пудов железа.

Урал должен выплавить в 1921 году 12.440.680 пудов чугуна, 100.000 пудов ферромарганца и 13012305 пуд. железа и стали. Для этого должны быть пущены еще 23 доменных печи и 22 мартена.

Рабочих имеется: квалифицированных—1850 чел., чернорабочих 2709 чел.

Для увеличения работы рудников, для выполнения этой программы необходимо увеличить рабочую силу на 1800 чел. квалифицированных и на 4200 чел. чернорабочих.

б) В топливном отношении в настоящем операционном году дело обстоит значительно лучше, чем в прошлом году.

а) В прошлом году мы приканчивали нефтяные запасы прошлых лет, так как нефть была от нас отрезана. Всего к началу года имелось до 93 милл. пудов нефти, жел. дороги вместо потребных им 93 милл. пудов получили 33 м. п. Промышленные районы вместо потребных 16.9 м. п. получили 7.5 м. п. Ныне нефти вывезено до 100 милл. пудов и до конца навигации будет вывезено еще до 20 милл. пудов.

б) Угольный район также был от нас отрезан в прошлом году. Запасы угля почти отсутствовали, так как еще в 1918 году Донбас был 10 месяцев оккупирован. В этом году из Донбаса с января по август вывезено 75.910.000 и ежемесячно погружается до 18 милл. пуд. Вместе с тем развивается добыча угля и на Урале.

Добыча подмосковного угля также несколько поднялась в этом году. В 1918 году подмосковный район дал 24.332 тыс. пуд. угля; в 1919 году всего добыто 24.188 тыс. пуд.; за первую половину 1920 года—16.900 тыс. пуд.

в) Добыча торфа—в 1918 году добыто 58 милл. пуд.; в 1919 году—67.039.000 п.; за первую половину 1920 года—48.884.850 п.

г) Заготовка дров значительно развернулась в этом году. К апрелю 1919 года (за 10 месяцев) было заготовлено не более 5¼ милл. кубов. К апрелю 1920—8.629.742 куб. саж. На текущий операционный год предусмотрено заготовить 18.874.600 кубов и можно вполне рассчитывать, что до 15 милл. кубов будет заготовлено.

7. Обеспечение сырьем также значительно выше прошлогоднего.

а) Прошлый год мы прожили из последних запасов. В феврале, марте 1919 года распределены были 41 милл. пуд. металла (33.8 м. п. черного и 800 цветного). В этом году оживает Урал и начинает подниматься добыча руды на юге.

б) В прошлом году подвоза хлопка не было, и запасы его истощились. В этом году подвезено хлопка 2.158 000 пуд.

в) Льняное производство в прошлом году совсем замерло из-за отсутствия сбора льна. Теперь собрано 1.181.002 пудов (в 6 раз больше, чем в прошлом году), и льняная промышленность также начинает жить.

8. Продовольственные перспективы, несмотря на неурожай, благодаря возвращению Сибири и Предкавказья, а также укреплению нашего общесоветского (и в частности продовольственного) аппарата, более благоприятны, чем в прошлом году.

а) В 1918—19 году заготовлено хлеба 110 мил. п., сена и соломы 25,7 м. пудов, картофеля 26 м. п., мяса 4,6 м. п.

В 1919—20 г. хлеба—244 м. п., сена и соломы—78 м. п., картофеля 43 м. п. и мяса—6 м. п.

В этом году заготовка в сентябре прошла втрое успешней, чем в прошлом году, в Сибири и на Кубани она проходит без особых затруднений.

б) Снабжение продовольствием рабочих ударных отраслей промышленности значительно улучшилось и еще улучшится. К июню 1920 года около 1.200.000 рабочих были переведены на бронированный паек. В августе 1920 года рабочие ударной группы транспортных заводов были снабжены в размере 100%, заминка была лишь в снабжении Сормовского и Выксунского заводов.

9. На основании этих данных т. Рыков, председатель В. С. Н. Х., на Всероссийском совещании работников по трудовой повинности (июль 1920 г.) и мог заявить, что в настоящее время единственным тормазом в выполнении производственной программы, намеченной В. С. Н. Х., является именно недостаток в рабочей силе и, вкратце всего, в обученных рабочих.

10. Общая потребность нашей промышленности (не считая лесозаготовок) в рабочих к настоящему времени достигает 166.000 обученных и до 200.000 чернорабочих. Из них заводы военной промышленности требуют до 29.000 квалифиц. рабочих и до 10.000 чернорабочих. Ударная транспортная группа—21.000 квалифиц. рабочих и до 15.000 чернорабочих. Наркомпуть до 40.000 квалифиц. рабочих и до 100.000 чернорабочих.

Потребность нашей промышленности (не считая лесозаготовок и подвоза топлива, продовольствия и другого сырья и грузов) в рабочих по еще неполным данным в настоящее время достигает 166.000 обученных и до 200.000 чернорабочих. Из них заводы военной промышленности требуют до 29.000 квалифицированных рабочих и до 10.000 чернорабочих. Ударная транспортная группа 21.000 квалифицированных и до 15.000 чернорабочих. Наркомпуть до 40.000 квалифицированных и до 10.000 чернорабочих.

Тогда по еще неполным данным для Уральской промышленности требуется свыше 30.000 квалифицированных рабочих и до 100.000 чернорабочих. Из этого числа для Екатеринбургской губернии требуется почти половина.

Для лесозаготовок на Урале в 1920-21 году требуется 203418 пеших и 189758 конных, т. е. 393176 человек. Для одной Екатеринбургской губернии 11150 пеших и 42882 конных рабочих.

11. Эту потребность предлагается удовлетворить проведением трудовой и гужевой повинности, трудовой мобилизацией, извлечением квалифицированных рабочих из деревень и мелких кустарных мастерских и артелей, и перераспределением рабочей силы из менее важных, закрывающихся и сокращающих производство предприятий на ударные, образцовые и особо важные.

а) Мобилизация граждан, родившихся в 1888, 1887 и 1886 годах, началась с 15 ноября, в 8 военных округах. Она должна дать приблизительно до 120.000 чернорабочих и до 15.000 квалифицированных.

На Урале мобилизация 2-х годов дала 20.000 рабочих, главным образом чернорабочих.

б) При проведении поверочного сбора, который предполагено начать с ноября месяца, будут мобилизованы для трудовых целей и те из освобожденных от военной службы, которые окажутся способными к тяжелому физическому труду и не занятыми в государственных учреждениях и предприятиях.

Поверочный сбор должен дать нашей промышленности до 70.000 рабочих. Кроме того, одновременно с проведением поверочного сбора на Урале будет производиться извлечение квалифицированных рабочих из деревень, перераспределение рабочей силы, не занятой по специальности, возвращение на ударные и образцовые предприятия ранее работавших на них рабочих.

12. По предоставлению рабочей силы нашей промышленности еще не будет разрешена задача обеспечения производительности заводов. Производительность нашей промышленности пала не только от недостатка рабочей силы, но и от понижения трудовой дисциплины на заводах.

13. Даже на милитаризованных заводах военной и транспортной промышленности наблюдается в широких размерах трудовое дезертирство. На военные заводы—№ 1-й, № 10-й, № 9-й и № 4-й—за 1-ю половину 1920 г. поступ. 8.014 рабочих, а убыло 8.324, в результате—дефицит за 6 месяцев в 310 чел. Немного поправилось дело в июле—прибыло 1.806, убыло 1.444.

На транспортные заводы—Сормовский, Выксунский, Подольский, Брянский, Коломенский, Мытищенский, Тверской и Кольчугинский—за первую половину 1920 г. поступило 16.223 рабочих и служащих, а убыло 15.201. На эти же заводы за июль прибыло 2.033, убыло 1.868 рабочих.

14. На ряду с этим крайне повысился, сравнительно с дореволюционным, процент невыхода на работу. Нормальный процент невыхода в довоенную пору был около 10.

В 1920 году на большинстве ударных заводов % невыхода втрое превышал эту норму. На Сормовском заводе в июле он достиг 56%; на Брянском 48,5%; на Тверском 44%; на Кулебакском 46,3%; на Мытищенском—свыше 30%; на Выксунском 21—22%. Только на Коломенском и на Подольском удалось достигнуть перелома и понизить % невыхода почти до нормы.

По 21 ударных и особо важных заводу Урала невыхода на работу составили: в мае 29,3%; июне 27,5%; июле 33,2%; августе 40,6%; а по отдельным предприятиям этот процент даже значительно повышается: за август месяц Невьянские и Азбестовые рудники дают 50,5%, Невьянский завод 51,1%. Невыход на работу по заводам Екатеринбургской губернии в среднем составил: в январе 21,85%, феврале 26,2%, марте 21,23%; апреле 28,8%; мае 31,5%.

15. Систематические прогулы являются одной из основных причин резкого падения производительности труда в последние годы.

а) Добыча угля. Производительность одного рабочего в Донецком бассейне в 1913 году была 3.627 пуд. в год, в 1919 г.—2.880 пуд. В Подмосковном бассейне в 1916 г. 6.055 пуда, в 1919—2.000 п. На Урале в 1913 г.—1.167 п.; в 1918 г.—422 п.

б) Добыча торфа. В 1913 году на 1 рабочего 2.852, в 1918 г.—1.231 п., в 1919 г.—ок. 1.200 п.

в) Такой же упадок производительности наблюдается по сравнению с нынешнего года и в железнодорожных мастерских и на транспортных заводах. Напр., в Московских ж.-д. мастерских число рабочих росло с 1.192 в 1916 году до 1.772 в 1918 г., порос и выход на работу с 6% до 39,5% и если на каждый выпущенный вагон в 1916 г. приходилось 0,41 рабочих, то в 1918 г. приходилось 3,35 раб.

16. Резкой поворот наметился в транспорте с марта месяца этого года, когда начинается решительная борьба за поднятие производительности труда. Прогулы сокращаются, и ныне не превышают 10—12%, а местами стоят и ниже. Введением едальной платы и премиальной системы, наряду с энергичным воздействием на прогульщиков (дисциплинарные суды, штрафы и т. д.) и неустанной агитацией словом и делом коммунистов, достигнуто повышение производительности труда во всех ж.-д. мастерских и на многих заводах.

17. Эти примеры свидетельствуют, что и в современных условиях возможно добиться значительного повышения производительности труда на предприятиях, создания на них твердой трудовой дисциплины. Партия должна обратить серьезнейшее внимание на оживление и укрепление своих ячеек на ударных предприятиях, дабы эти ячейки могли стать ядром товарищеского сплочения труженников, ударным отрядом в поднятии их дисциплинированности и производительности труда. На-ряду с всемерным содействием комтрудам в проведении трудовой повинности, распределении и перераспределении рабочей силы по специальности, извлечении квалифицированных рабочих из деревень, организации нашей партии должны употребить все свое влияние, дабы закрепить за общественно-организованным производством вливаемые в него на основе трудовых мобилизаций новые рабочие силы.

О х р а н а т р у д а .

1. Наравне с трудовой повинностью важнейшим вопросом организации труда является его охрана. При старом режиме, равно как и в капиталистических странах запада, об охране труда не могло быть и речи. В «демократиях» запада государственная охрана труда превратилась фактически в охрану государства капиталом от труда, а в царской России—в подсобную функцию «охранки».

2. Только Советская власть создала основные предпосылки для широкого и действительного проведения социальной охраны труда. Уже через 4 дня после октябрьской революции (29 октября 1917 года) был издан закон «о продолжительности и распределении рабочего времени», наметивший все основные вехи в области новой политики по охране труда.

3. Хотя советское законодательство очень быстро осуществило все требования старых социалистических партий в области охраны труда и в некоторых отношениях пошло значительно дальше, но полного проведения их в жизнь нам добиться далеко еще не удалось. Тяжелые объективные условия момента и в первую очередь кризис рабочей силы в связи с острым недостатком материальных ресурсов заставили нас значительно сузить размах нашей деятельности как в области собственно социальной, так и санитарно-гигиенической охраны труда.

4. Рабочий класс России на 3-летнем опыте России, Украины, Финляндии, Германии и Венгрии прекрасно убедился, что судьба его завоеваний

охране труда тесно связана с судьбой его обще-классовых достижений. И если поэтому иногда приходится ступать от некоторых принципов собственно охраны труда, то причиной этому—необходимость и неизбежность подчинения частных интересов более широким обще-классовым задачам.

5. Охрана труда сейчас опирается исключительно на творческую самостоятельность широких рабочих масс. Не только государственные органы труда забираются профсоюзам, но и на каждом предприятии имеются местные комитеты по охране труда, являющиеся основными ячейками во всей этой работе.

6. Самый термин «охрана труда» сейчас имеет уже скорее историческое значение, так как «охранять» труд теперь не приходится. По существу она становится сейчас функцией, рационального использования живой рабочей силы с точки зрения бережного отношения к ее потребностям, а также правильной организации труда с точки зрения здоровья трудящихся и физического процветания рабочего класса.

7. Интересы охраны труда неразрывно связаны с интересами правильно составленного народного хозяйства. Рациональное устройство предприятий не только устраняет все вредные воздействия на организм работника, но всегда элечет за собой экономию в производстве и техническое улучшение производимого продукта. Для нас же на первый план выдвигается стремление путем охраны труда максимально сохранить трудоспособность каждого отдельного рабочего и вместе с тем приобщить все прогрессирующее физическое вырождение всего пролетариата в целом.

8. В настоящий момент вопрос охраны труда требует к себе самого внимательного и чуткого отношения со стороны всех производственных и профессиональных органов, так как общие тяжелые бытовые условия жизни (недостаток продовольствия, одежды, обуви, жилищный вопрос, холод, распространение эпидемий и т. д.) весьма пагубно отражаются на здоровье рабочих и тем самым не только понижают производительность их труда, но еще подрывают и ту основу, на которой в ближайший исторический период будет строиться все наше народное хозяйство—живую рабочую силу. Поэтому, несмотря на все объективные трудности, надо всемерно стремиться к возможно более полному проведению нашего законодательства и всех конкретных мероприятий Советской власти в области охраны труда.

9. Основные достижения в области охраны труда в Советской России: а) законодательное закрепление 8-часового рабочего дня (ночью 7-часового) для рабочих и 6-часового для служащих и разрешение сверхурочных только с согласия профсоюзов и инспекции труда; б) сокращение рабочего дня до 6 и 7 часов в себе вредных производствах; в) нормальный, непрерывный, праздничный 42-часовой отдых (с сокращением работы накануне дня отдыха на 2 часа) для всех без исключения трудящихся; г) установление обязательных 2-недельных отпусков для всех рабочих и служащих и 2-недельных дополнительных для всех рабочих особо вредных профессий; д) повсеместно, широко и полностью проведенная охрана женского труда (освобождение от работы за 8 недель до и 8 недель после родов, освобождение от работы для кормления грудью, дополнительные пособия для кормления, единовременное пособие на детское питание или выдача его натурой, широко раскинутая сеть яслей, детских консультаций, домов матери и ребенка, запрещение отдельных вредных работ и т. д.); е) усиленное проведение охраны детского труда: снятие малолетних с работы с одновременным полным материальным обеспечением их

размещением по школам (по приблизительным данным пока снято с работы около 5 000); принятие на работу достигших 16-летнего возраста; проведение 4-часового рабочего дня для малолетних от 14 до 16 лет и 6-часового — для подростков от 16 до 18; запрещение им подземных ночных и сверхурочных работ; дополнительные двухнедельные отпуска; недопущение их к ряду вредных работ; ж) выдача рабочим производственной специальной защитной одежды, мыла и предохранительных приспособлений (очки, респираторы и т. д.) в связи с характером и вредностью работы и в связи с наличием материальных ресурсов; з) целый ряд мероприятий по улучшению жилищных условий рабочих: и) тщательно проводимая система санитарно-гигиенического и санитарно-технического состояния предприятий (издание ряда обязательных постановлений в этой области). Помимо воздействия с этой целью на органы народного хозяйства — осуществление текущего ремонта и содержания в чистоте предприятий путем особых субботников и «недель охраны труда»; к) широкая просветительская работа среди масс в области охраны труда и устройство специальных курсов почти в каждой губернии.

10. Осуществление законов всегда и всюду в значительной мере зависит от тех органов, которые следят за их проведением. В области охраны труда эта возложена на инспекцию труда — чисто рабочий выборный орган. Сейчас по России имеется около 600 инспекторов, при чем рабочих в их среде 69%, низших служащих 30%, свободных профессий только 1%; с низшим и домашним образованием 85%, с средним 12% и высшим 3% коммунистов 75%, беспартийных 22%, прочих партий 3%. Естественно, что такой состав инспекции труда вполне обеспечивает самый блестящий, подлинно-пролетарский контроль за проведением в жизнь охраны труда, поскольку это только возможно по условиям момента. В помощь инспекции труда сейчас создаются ассистенты из среды рабочей молодежи; а также призванные лица со специальными знаниями — санитарные инспектора, врачи (сейчас их 103) и технические инженеры (сейчас по России — 171: фабрично-заводских — 114, горных — 50, железнодорожных — 7).

11. Охрана труда не только проводится по отношению к рабочим и служащим в обстановке их обычного труда, но ее основные принципы остались в силе и по отношению к трудовой повинности. Почти тотчас же после начала деятельности Главкомтруда (в марте) была им задана инструкция о порядке применения кодекса законов о труде при трудовой повинности, установившая 8-часовой рабочий день, допущение сверхурочных не более 2 часов в сутки с разрешения инспектора труда, обеденный перерыв в работе, нормальную оплату труда, охрану женщин и т. д.

12. Далее 27 марта были опубликованы «правила об освобождении от трудовой повинности», согласно которым возраст привлекаемых ограничен 16—40 для женщин, введен 6-тичасовой рабочий день для подростков, установлено освобождение от работ беременных за 8 недель до и 8 недель после родов, матерей, кормящих грудью и т. д. Кроме того, от тяжелых работ освобождаются все беременные женщины, подростки в тех случаях, когда это может вредно отразиться на их профессиональной трудоспособности.

13. Общий надзор за проведением охраны труда при трудовой повинности возложен сейчас в общем порядке на инспекцию труда и органы охраны труда Наркомтруда. Таким образом, Советской властью достигнут полный синтез трудовой повинности и охраны труда, что вполне естественно, так как оба служат

одной цели—скорейшему созданию светлого коммунистического общества, где труд станет радостью и здоровым наслаждением.

14. В области охраны труда перед коммунистическими и профессиональными организациями сейчас стоят следующие задачи: а) одновременно с разъяснением массам, что полная охрана труда мыслима только после полной победы коммунизма, борьба с предрассудками и своеобразным малодушием многих советских и профессиональных работников, полагающих, что охрана труда сейчас неосуществима вовсе и даже противоречит поднятию производительности труда и восстановлению нар. хозяйства; б) особо тщательная работа по охране труда подрастающ. поколения—нашей опоры и надежды; в) вовлечение самих масс в непосред. работу по улучшению своего труда; г) проведение принципов охраны труда в самом процессе организации нар. хозяйства; д) действительное осуществление охраны труда привлекаемых к трудновинности, что помимо непосредственных результатов имеет еще огромное агитационное международное значение, и е) усиление и укрепление инспекции труда этого основного стержня, на котором держится весь аппарат пролетарской охраны труда.

Народное просвещение

1. Власть царя и буржуазии держалась на народной темноте и невежестве. Большая половина народа была совсем неграмотна. Народных школ было мало, и они были так плохи, что учившиеся выходили из них полуграмотными, неосознательными людьми.

Советская власть будет тем прочнее и сильнее, чем сознательнее и просвещеннее будут трудящиеся; поэтому заботы о просвещении у нас на первом плане. Прежде всего Советская власть решила уничтожить неграмотность, это наследие рабства и угнетения. В 1920 году по расчетам должно обучиться около 6 миллионов неграмотных. Через 3—4 года не будет неграмотных в Советской России.

2. Для детей Советская власть установила единую, для всех доступную школу.

3. Советская власть сделала все школы бесплатными. Кроме бесплатного обучения детей в школах стараются одеть, обуть и накормить и дать все нужное для обучения (учебные пособия) бесплатно. Правда, и продовольствия и учебных пособий очень у нас теперь мало. Вследствие блокады, но и при всей скудности запасов наших за первое полугодие 1920 г. было отпущено для детей 35 миллионов аршин мануфактуры и 560 тысяч пар обуви.

4. В старой школе обучение было оторвано от жизни, извращалась действительность, особенно когда дело шло об общественных науках и истории.

Советская власть ставит обучение в связь с жизнью, с ее потребностями и с трудовыми процессами так, чтобы дети обучались на труде и выходили бы из школы сознательными и всесторонне подготовленными для трудовой жизни и коммунистического строительства.

5. В 1911 году буржуазно-поповских школ было 55.000, а детей в них обучалось около 3½ миллионов.

В 1920 г. единичных трудовых школ было около 80.000, а детей в них свыше 7 миллионов. Если бы не блокада и ожесточенная война наших врагов против

рабоче-крестьянской власти, школ было бы еще много больше и поставлены были бы они гораздо лучше.

6. О детях бедноты дошкольного возраста царь и буржуазия совсем не заботились.

Советская власть по городам и селам Советской Республики открыла более чем 4 тысячи детских садов и домов и в них 250 тысяч детей бедноты обуты, одеты, накормлены и воспитываются под руководством и наблюдением пролетарских организаций.

7. Детям-сиротам при царе бросали подачки, содержали их за благотворительный счет в приютах, где им жилось не лучше, чем в царских тюрьмах. И даже таких приютов при царе было всего 580, а детей в них только 29.000.

Советская власть для детей красноармейцев, в первую очередь, и сирот открыла до 3-х тысяч детских домов и в них живет больше 200 тысяч детей за государственный счет.

8. Царское правительство держало детей бедноты в сырых подвалах. Летом им предоставлялось задыхаться на пыльных и смрадных улицах больших городов, в то время как буржуазия отдыхала в великолепных загородных дачах. Советская власть стремится всех детей трудящихся вывезти на лето из городов в детские колонии. Из одной только Москвы в лето 1920 года было вывезено и размещено до 40.000 детей московского пролетариата в бывших дачах и имениях буржуазии.

9. Буржуазия при царе отдавала рабочую молодежь в полную власть экзекваторам. У рабочего подростка не было времени ни для книги, ни для разумного развлечения. Буржуазия была заинтересована в темноте рабочей молодежи. Советская власть организует для рабочей молодежи клубы-школы, открывает студии, в которых рабочая молодежь может отдохнуть от своего труда и пополнить те знания, которые ей необходимы, чтоб вырасти сознательным гражданином социалистической республики.

10. Царское правительство, не заботясь о школах, не заботилось и о том, чтобы готовить учителей, и выпускало в год из учебных заведений для всей России около 4.000 учителей.

Советская власть, исходя из того, что только при достаточном количестве учителей можно построить достаточно школ для всех детей, старается повысить подготовку учителей до наибольшего количества, — подготовить к выпуску 25.000 учителей.

11. Царская буржуазия имела университеты и высшую школу только для детей буржуазии, не позволяя открывать высших учебных заведений даже в большинстве губернских городов.

Советская власть, получившая от царской России 5 университетов (в Восточной Сибири), довела их число до 21 и устраивает при каждом университете специальный рабочий факультет, в который может поступить всякий рабочий и крестьянин России для того, чтобы получить высшее образование, безразлично — окончил ли он какое-нибудь учебное заведение или нет.

12. При царе вообще не было школ для взрослых рабочих и крестьян, теперь открыты тысячи школ и курсов для взрослых, во многих из них учащиеся получают содержание и раск от государства. Во всех этих школах изучается советское строительство для того, чтобы научить трудящихся сознательно и активно принимать участие в государственной жизни, в управлении государством.

13. Царское правительство старалось создать из детей буржуазии учебных специалистов для того, чтобы они лучше эксплуатировали рабочих на фабриках и заводах, рабочих же не подпускало оно к специальным знаниям и лишь немногим из них давало плохое ремесленное образование.

Советская власть привлекает в высшие профессионально-технические учебные заведения квалифицированных рабочих и, считая учение видом трудовой повинности, при всех фабриках и заводах организует курсы, чтобы все рабочие, обучаясь своему производству, получили те знания, которые им не могут поднять производительность труда. На таких курсах и в профессионально-технических школах уже обучается около 91.000 рабочих и крестьян. Советское правительство ближайшей своей целью ставит широкую постановку сельскохозяйственного образования для крестьян. Это образование позволит удвоить и утроить урожай со своих полей.

14. Царское правительство не допускало хорошей книги к народу.—Во всей России числилось 12 тысяч библиотек, считая школьные и частные с платой за чтение.

Советская власть стремится сделать книгу доступной для всех. Она печатает в сотнях тысяч брошюры и книги, в которых дается понятие с советским строительством, об общественной жизни, об окружающей природе, о технике, все же, несмотря на все трудности, Советская власть довела число библиотек до 32 тысяч, не считая 12 тысяч изб-читален в деревнях. Чтение во всех библиотеках бесплатное.

15. Буржуазные газеты затемняли сознание трудящихся, обманывали их, всячески ослабляя рабочее движение, направляя его в желательную для себя сторону.

Октябрьская революция вырвала из рук буржуазии могучее орудие воздействия на массы—печать. Октябрьская революция дала свободу рабоче-крестьянской печати. Со столбцов газет каждый рабочий и крестьянин может говорить как о своих нуждах, так и о делах всего государства. Для привлечения к работе в газетах наибольшего числа рабочих, крестьян и красноармейцев, на фабриках, на заводах, в воинских частях создаются особые литературные колонны из всех желающих писать в газетах.

Октябрьская революция дала возможность обратить печать из орудия обмана и клеветы в орудие коллективного творчества и правдивого освещения происходящих событий.

16. В царской России трудящиеся находили свой отдых и развлечение в кабаках и трактирах, где тело их и ум отравлялись винным ядом. Легче было управлять темным и пьяным народом.

В Советской России рабочие и крестьяне могут найти свой отдых в клубах и Народных домах, там они получают разумные развлечения, имеют хорошую книгу и газету, слушают лекцию и могут изучить то, что их интересует. Таких клубов и Народных домов в Советской России устроено уже много тысяч.

17. При старом порядке театры, концерты, картинные галереи были недоступны трудовому народу. Да и в театрах давались в большинстве случаев пошлые развлечения для скучающей буржуазии.

Советская власть, сделав театр и концерт доступным для рабочих и крестьян, стремится обратить и театр, и концерт и все другие виды художественного творчества в орудие художественного просвещения и революционной пропаганды. Картинные галереи и частные музеи она сделала общенародным де-

стоянием, широко открыв их двери всем желающим познакомиться с художественными сокровищами. Теперь тысячи рабочих и крестьян учатся музыке, пению, рисованию, и уже скоро новое социалистическое искусство украсит и сделает радостной науку новую жизнь.

18. Царское правительство уничтожило рабочих и крестьянских национальностей, запрещая им иметь школы на родном языке, издавать свои газеты, насильственно навязывая им культуру господствующей буржуазии.

Советская власть дала возможность открыть детские сады, детские дома, школы, клубы, библиотеки и издавать газеты на языках всех народностей, населяющих Советскую Россию.

Советская власть дает полную свободу развития культуры всем народам и нациям Советской Республики.

19. Советская власть, несмотря на блокаду, несмотря на лютую войну, несмотря на голод, холод и хозяйственную разруху, развивает дело народного просвещения и с каждым годом делает в этой области все больше и больше. Советская власть стремится вырастить из детей рабочих и крестьян здоровых и сильных, всесторонне развитых граждан социалистического общества. Она стремится удовлетворить ту жажду знания, которая живет в замученных темной и по виде царской буржуазии народных массах, и лишь только затихнет война, как просвещение у нас сделает гигантские шаги, а тогда поднимутся и техника, и производительность труда в промышленности и земледелии.

Охрана материнства и младенчества.

1. Сильное и физически здоровое молодое поколение — залог счастливого и светлого будущего страны. Полное развитие духовных и физических сил — право каждого ребенка, как будущего гражданина. Создание соответствующей обстановки — обязанность государства.

2. Для создания соответствующей обстановки, необходимо прежде всего раскрыть матери и воспитать в ней гражданку коммунистку.

3. За 3 года своего существования Советская власть издала целый ряд законов и постановлений, направленных к охране женщины-матери:

а) беременные освобождаются за 8 недель до и 8 недель после родов от всех видов трудовой повинности;

б) беременные женщины не допускаются к работам в производствах, вредных для их здоровья;

в) женщины освобождаются от работ с сохранением заработка на 3 неделю до и 8 недель после родов;

г) рабочий день кормящей матери в продолжение 9 месяцев со дня родов сокращается до 6 часов, и мать освобождается не меньше, чем на полчаса каждый три часа для кормления ребенка;

д) трудящимся, женам трудящихся и женам красноармейцев выдается мануфактура на приданое новорожденному;

е) кормящая мать получает денежное и материальное пособие в течение полных 9 месяцев кормления грудью;

ж) беременные за вторую половину беременности и кормящие матери получают добавочное питание;

а) при обработке полей, поля беременных красноармеек обрабатываются в первую очередь;

и) беременные имеют право на получение вне очереди продуктов и проездных билетов и право внеочередной посадки в поездах, в вагонах трамваев и т. п.

4. За те же 3 года своего существования для охраны матери и ребенка, как и охраны женщины в период беременности была создана целая сеть учреждений; сюда входят:

а) родовспомогательные учреждения и родильные приюты, где ведется правильная организация родовспоможения;

б) консультации для беременных; где они пользуются советами и указаниями врачей в интересах здоровья своего будущего ребенка;

в) дома матери и ребенка, которые являются в то же время школой материнства для женщин, где, под наблюдением опытных врачей и сестер, матери учатся правильному уходу и кормлению ребенка и проводят время отпуска до родов и после;

г) консультации для матерей по уходу и вскармливанию детей грудного возраста;

д) приюты для детей от рождения до 1 года;

е) приюты для детей от 1 года до 3 лет;

ж) молочные кухни в городах, в которых готовится ребенку пища хорошего качества и молочные смеси по указанию врача;

з) детские ясли. Район. и фабричные, где матери оставляют своих детей на время своей работы на фабрике или поденно;

и) летние ясли, которые устраиваются, главным образом, в селах и деревнях на время полевых работ;

к) организация ухода на дому, где опытными сестрами по указанию врачей даются указания правильного вскармливания и ухода за детьми грудного возраста.

5. Всех учреждений такого рода за время работы подотделов охраны материнства и младенчества рассеяно по России свыше 1500, из которых приютов организовано свыше 400, а яслей — свыше 600, Число детей в этих учреждениях достигает 140 000, а число матерей — 13 000.

Бюджет отдела с 11 000 000 рублей в первое полугодие своего существования в 1918 году поднялся до 2 000 000 000 р. в 1920 году:

6. В забастовках об обеспечении всех этих учреждений рабочим и специальным персоналом, отдел охраны материнства и младенчества открывает в Москве, и на местах: 1) институт акушерства, 2) курсы для врачей 3) курсы для сестер по уходу за детьми раннего возраста, благодаря которым уже распределено по России около 1 000 специалистов только на Москву, из среды престарелой молодежи.

7. Для работы своей отдел привлекает профессиональные организации и отделы работниц партийных комитетов и только тогда, когда в этой работе объединятся трудящиеся города и деревни, она будет поставлена на должную высоту.

8. Городекая работница начинает понимать это и с сочувствием и твердым отношением к Советской власти. В годовщину октябрьской революции мы должны поставить себе задачей завоевать сочувствие и понимание крестьянки. Мы должны направить все наши силы в деревню на работу в волостях.

Советская власть и народное здоровье.

Интересы переживаемого момента требуют от нас особого внимания к вопросам здравоохранения. Только здоровая армия способна защищать Советскую Республику от ее врагов, только здоровое население может справиться с хозяйственной разрухой страны.

Тяжелое наследство получили мы от царского* и буржуазного режима. Смертность в России втрое и вчетверо выше, чем в западных странах; меньше одной четверти родившихся детей доживает у нас до года, остальные все умирают на первом году жизни; такого детского мора не знает ни одна страна в Европе; антисанитарные условия жизни бедноты, непрекращающиеся эпидемии, грипп, невежество, забитость населения, лишение громадной части населения каких бы то ни было санитарных удобств и какой бы то ни было медицинской помощи (у нас один врач приходится на 6.900 жителей, в Сибири даже на 11.600 жителей). В Европе один врач приходится на 1.400 челов. (Англия); при чем первоклассная медицинская помощь для богатых, третьеразрядная—для бедняков (курорты, санатории, специальные лечебницы;—только для богатых, бедняки не пускались и на порог); в городах—густо набитые врачи-специалисты; в деревнях—кое-где сидящие «всезнайки».

Помещики и капиталисты иначе и поступать не могли. Их задача была не оздоровить трудящееся население, а как-нибудь подлечить его, чтобы вновь бросить в круговорот эксплуатации, чтобы опять извлекать для себя прибыль из труда рабочих и крестьян. Даже самые передовые, прогрессивные из правящих классов не могли провести рациональных санитарных реформ в интересах трудящихся, потому что наталкивались на социальные препятствия, на основные устои капиталистического общества; нельзя было поставить правильно охрану труда, так как этому препятствовали интересы выжимателя прибавочной стоимости; нельзя было правильно поставить разрешение жилищного вопроса, так как этому мешало право частной собственности на землю, владения дома, квартиры; нельзя было правильно поставить охрану детства, материнства, младенчества, раз мать и ребенок являются предметом капиталистической эксплуатации, источником прибыли для капиталиста и т. д., и т. д.

Что же сделала Советская власть?

Прежде всего она уничтожила эти социальные препятствия, уничтожила капиталистическую эксплуатацию и частную собственность.

Все внимание она обратила на трудящихся, на бедноту. Вот почему, как ни тяжелы наши условия жизни, благодаря блокаде, войне, хозяйственной разрухе, голоду, холоду, состояние здоровья трудящихся Советской России лучше, чем в белогвардейских окраинах, которые обычно снабжались Антантой всем необходимым—и продовольствием, и медикаментами, и медицинск. персоналом. Осенью и зимой 1919 года не мы заражали белых, а белогвардейские войска Колчака и Деникина заразили нас сыпным и возвратным тифом, с которым мы с таким трудом справились. Скудные запасы продовольствия Советская власть распределила прежде всего среди бедноты, среди трудящихся («не трудящийся да не ест»); из усадеб и особняков она изгнала туеящцев и предоставила лучшие жилые помещения трудящимся; она издала ряд законов об охране труда (установление 8-ми часового рабочего дня и контроль профсоюзов за сверхурочными работами; сокращение рабочего дня в особо вредных производствах; предоставление всем рабочим и служащим 2-недельного, а в особо вредных про-

производствах месячного отпуска; организации снабжения рабочих производственной и специальной одеждой; исключение из производства малолетних, учреждение инспекции труда от профсоюзов и т. д.). Она провела ряд мер по охране материнства и младенчества (женщина за 8 нед. до родов и 8 нед. после родов снимается с работы, кормящая мать снимается с работы для кормления ребенка, родильнице выдается пособие и приданое для ребенка, специальные детские карточки, улучшение положения беременных в продовольственном, жилищном и бытовом отношениях и т. д.).

Но и в области лечебной, несмотря на все тяжелые условия, Советская власть успела сделать не мало. Уничтожила «разрядность» в медицине; нет уже больше «медицины для богатых» и «медицины для бедных»; лечебная помощь делается равной для всех, общедоступной, бесплатной и, по возможности, квалифицированной (за два года число коек возросло на 30%). На курортах, где прежде прожигали жизнь и развратничали тунеядцы, теперь лечатся трудящиеся-бедняки (за нынешнее лето через все курорты Республики прошло около 20.000 больных, из них больше 60% рабочих и крестьян). Санатории для туберкулезных в России (не считая Крыма) почти отсутствовали при царском и буржуазном строе. Теперь в Республике имеется около 20.000 санаторных коек (главное санаторное место—Крым еще не наше); во многих местах санатории устроены в барских, помещичьих усадьбах, где прежде бездельничали и пировали земельные магнаты. Зубоврачебная помощь, которая раньше была только в городах и, главным образом, в руках спекулянтов, теперь разрослась широко и проникла и в армию, и в деревню.

Все имущество Республики, которое может быть полезно для лечения населения, изъято из рук частных владельцев и национализировано; обращены на пользу всего государства запасы медикаментов и прекращена таким образом спекуляция с ними, начавшаяся было после октября 1917 года; национализированы частные лечебницы, служившие раньше предметом обогащения для их владельцев.—словом, создан такой порядок, при котором отдельные предприниматели и спекулянты лишены возможности наживаться на несчастии человека — болезни.

Особенное внимание обращено было на Красную армию. В отношении лечебной помощи Красной армии Советская власть застала полную разруху, совершенно пустое место: ни госпиталей, ни санитарных поездов, ни организаций. В настоящее время мы имеем 320 тысяч госпитальных коек для красноармейцев. 195 вполне оборудованных санитарных поездов, не считая мелких, так называемых «летучек» на фронтах; организованы банные и прачечные отряды на фронтах, создана громадная организация главного военно-санитарного управления: от линии боя до глубокого тыла больной и раненый красноармеец встречает медицинскую помощь.

Много внимания Советская власть уделила охране здоровья детей. Мы уже говорили о законодательстве, касающемся детского труда. Заботливой рукой Советской власти дети были выведены из пыльных, душных городов и размещены на чистом воздухе в колониях. Под одной только Москвой летом этого года было размещено по колониям больше 40.000 пролетарских детей, большое число московских детей было размещено в плодородных губерниях и даже на Кавказе. Можно утверждать, что громаднейшая часть подрастающего поколения Республики пользовалась всеми благами летних колоний.

Мало того, Советская Республика провела две реформы в области защиты детей, которые не проведены нигде в мире: во-первых, бесплатность детского

питания — дети до 16 лет кормятся бесплатно за счет государства, и последние крохи нашего скудного продовольствия отдаются детям; дети до 18-летнего возраста, совершившие какие-нибудь преступления, не рассматриваются как преступники и не заключаются в тюрьмы, а рассматриваются, как неправильно воспитанные или нездоровые, дефективные дети и передаются в учреждения или наркомпроса для воспитания, или наркомздрава — для лечения.

Но самое главное, что сделала Советская власть в области здравоохранения, это то, что она привлекала, втягивала в эту работу все трудящееся население. Борьбу с непрекращающимися в России эпидемиями мы вели вместе с рабочими и крестьянами. В каждом городе (губернском и уездном), в каждой красноармейской части, даже во многих селах создавались рабочие, крестьянские, красноармейские комиссии по борьбе за чистоту, на обязанности которых было помогать борьбе с эпидемиями, следить за чистотой на улицах, дворах, в домах, за правильной деятельностью бань, прачечных и т. д., а главное — для распространения в населении правильных санитарных сведений, к охране материнства и младенчества, к борьбе с проституцией, к уходу за больными и ранеными красноармейцами были привлечены отделы работниц, «женотделы» — вся работа велась при их ближайшем участии.

Особенное внимание было уделено санитарному просвещению. За 2 года издано 434.000 брошюр, 8.199.400 листовок, 395.625 плакатов на самые разнообразные темы. Организовано 7 передвижных выставок, 13 санитарно-просветительных вагонов-выставок и 1 поезд, которые раз'езжают по всей Республике, демонстрируют картины, раздают литературу, устраивают лекции, кинематографы, ведут пропаганду даже через граммофоны. Открыт музей социальной гигиены в Москве, 11 губернских музеев-выставок, 22 уездных. Подготавливается открытие еще 4 губернских выставок, 7 уездных.

Вот, что в самых общих чертах сделала Советская власть в области здравоохранения. Много недоделано, многое остается еще в области пожеланий. Война, разруха, блокада, голод и холод особенно отражаются на самом чувствительном и нежном деле — охране народного здоровья. Чтобы поставить правильно это дело, нужно победить наших внешних врагов, закончить войну, победить разруху, голод, холод.

Это нужно сделать не только для того, чтобы спасти десятки тысяч жившей от преждевременной смерти, чтобы защитить наш народ от вырождения, но и для того, чтобы поставить на прочный фундамент наше коммунистическое здание. Ибо, как сказал тов. Ленин, вошь и социализм несовместимы. Грязный, вшивый, болеющий и вымирающий народ не может хорошо и успешно строить светлое и чистое коммунистическое здание. Здоровое население — залог успешности коммунистического строительства.

ПРИМЕЧАНИЕ. Руководства по вопросу о народном здоровье:

И. СЕМАШКО — Основы советской медицины.

» Советская власть и народное здоровье (популярная), печатается.

» Пролетарские болезни — туберкулез.

Е. РАДИЦ — Что делает Советская власть для охраны здоровья детей, и многие листовки и брошюры, изданные Народным Комиссариатом Здравоохранения по отдельным вопросам, а также «Известия Наркомздрава».

О профессиональном движении.

1. Октябрьская революция, вырвавшая власть из рук капиталистов и передавшая ее пролетариату, поставила перед его организациями—профессиональными союзами—две основных задачи:

а) Объединение всего пролетариата в одну сплоченную организацию, в надежный фундамент Советской власти.

б) Восстановление народного хозяйства, которое может быть полностью осуществлено при наличии крепких профессиональных организаций во всех отраслях народного хозяйства республики.

2. В этом отношении за три года революции проделана огромная работа:

а) Вместо большого числа (до 100) мелких союзов, организованных по профессиональному признаку, не объединенных во многих случаях во всероссийском масштабе, в настоящее время имеется лишь 24 союза, организованных по производственному признаку (пример: по всей России существовало 5—6 всероссийских союзов работников разных отраслей искусства и около 20 мелких союзов в провинции, теперь же вместо них организован один союз работников искусств).

б) Все союзы объединены между собой межсоюзными советами профсоюзов и возглавляются единым центром—Всероссийским Центральным Советом Профессиональных Союзов.

в) Добровольное вступление в союз самими трудящимися признается недостаточным путем объединения всего пролетариата и выносятся постановления об обязательном членстве.

г) В результате организационной работы, вместо 1½ миллионов членов в 1917 г. — в 1920 г. насчитывается уже 5 миллионов членов.

3. Огромная работа за время существования Советской республики проделана в области снабжения страны продовольствием. Тысячи отрядов, выделенных профсоюзами были брошены в хлебные районы для сбора излишков хлеба и других продуктов для Красной армии и голодающих центров.

4. В связи с неурожаем текущего года, эту работу таким образом нельзя будет ослабить,—наоборот, необходимо ее усилить до наибольших размеров.

Нужно формирование новых сетей отрядов, выделение из среды профсоюзов лучших энергичнейших работников для агитационной и другой работы на продовольственном фронте, ибо от этой работы зависит усиление и правильное снабжение Красной армии и населения промышленных и голодающих центров.

5. Профсоюзы принимают и принимают самое горячее участие в гражданской войне, ставя во главу угла своей работы неустанный поддержку Красной армии. Непрерывной мобилизацией дают из рядов профдвижения лучшие силы. Поражение Колчака, Деникина, Юденича и других было в значительной степени обусловлено помощью профсоюзов. Но тысячи ответственных работников и членов профсоюзов, мобилизованных по последней профессиональной мобилизации, на вражеский и западный фронты, не являются еще достаточным для успешного окончания войны, усовершенствованная работа остающихся в тылу, усиление во много раз работы кожевенных, одежных, обмундировочных, снарядных и других заводов—есть верный путь к победе над международной буржуазией. Покончив с этой задачей, нетрудно будет справиться полностью с задачей вос-

становления народного хозяйства страны. Главное внимание пролетариата — устремиться на организацию производства.

6. По выполнении этой задачи:

а) При активном участии профсоюзов созданы органы, управляющие всей промышленностью; эти органы в большинстве своем состоят из представителей профессиональных союзов, несущих там постоянную работу.

б) Вместо хаотической неравномерной оплаты труда по произволу капиталистов до октябрьской революции, после нее пролетариат создаст свои органы — тарифные отделы и расценочные комиссии, которые регулируют труд рабочих. Ими установлены твердые тарифные одинаковые расценки для всех трудящихся Советской Республики; таким образом, создан новый порядок, при котором сами трудящиеся, через своих выборных, устанавливают оплату труда рабочих.

7. Российское профессиональное движение, ставившее во времена царского и буржуазного господства задачу путем стачек добиться кой-какого улучшения положения рабочего класса в рамках капиталистического строя, теперь через октябрьскую революцию приняло к нормированию труда и регулированию заработной платы и идет по пути организации социалистического хозяйства. Рабочий класс сделался хозяином страны, и стачечная борьба стала лишь орудием контр-революции.

8. В области организации производства перед профессиональными организациями стоит колоссальная работа.

За три года революции значительная часть промышленного пролетариата, побуждаемая голодом, ушла в деревню или занялась иной работой не по своей специальности, следствием чего явилось опустевшие фабрики и заводы — отсутствие необходимых кадров квалифицированных рабочих.

Собрать эти кадры, вернуть их снова к станкам — первая задача профсоюзов.

9. За время войны и революции убыль квалифицированных работников, по причинам болезни, старости, смерти и т. д., почти не пополнялась.

Необходимость пополнения числа квалифицированных рабочих путем подготовки новых через профессионально-техническое образование членов союзов — это вторая неотложная задача в этом направлении. Для осуществления ее созданы и создаются многочисленные профессионально-технические курсы по различным специальностям.

Обучение рабочих на этих курсах, согласно декрета Совета Народных Комиссаров, является обязательным, и задача союзов — всемерно способствовать проведению этого декрета.

10. Вследствие империалистической войны и непрекращающейся борьбы капиталистов и помещиков против рабоче-крестьянской республики, отсутствия необходимого количества квалифицированных рабочих, изношенности машин и станков, отсутствия достаточного количества продовольствия и т. д. — падение производительности труда.

11. Устранить эти недостатки, как, например, отсутствие необходимого количества новых машин, частей инструментов и т. п., при данном состоянии нашей промышленности, не представляется возможным. Единственно, что может ослабить действие этих факторов — это усиление мускульной работы трудящихся. Работа до наибольшего напряжения — основная обязанность каждого пролетария.

12. Помочь развиться этому сознанию может понимание каждым рабочим необходимости его работы. Он должен знать программу работ, возложенную на предприятие, на завод, в котором он работает.

Для этой цели союзные органы и общие собрания принимают участие в обсуждении программ работ как целых отраслей промышленности и всего народного хозяйства, так и остальных заводов и предприятий.

13. Профессиональное движение в России вышло уже из национальных рамок, являясь инициатором и организатором с августа месяца с. г. интернационала красных профсоюзов в противовес интернационалу желтых профсоюзов в Амстердаме, этой единственной оставшейся еще цитадели социал-предателей. В международный совпроф входят полностью профсоюзы: России, Италии и Болгарии. Во Франции, Англии, Швейцарии, Голландии, Индии, Аргентине, Юго-Славии, Норвегии и т. д. к нему присоединились меньшинство объединений профсоюзов и полностью целый ряд производственных союзов.

14. Мировое профессиональное движение, все более революционизируясь, быстрыми шагами идет к полному крушению желтого амстердамского интернационала профсоюзов и к торжеству пролетарской революции во всем мире.

Внешняя торговля Советской России.

Товарообмен с буржуазными государствами является необходимостью как для этих государств, так и для Советской России. Западно-европейским государствам требуется сырье: лес, топливо, кожа, лен, руда и т. д. Советской России необходимы готовые изделия: машины, мануфактура, обувь, медикаменты и проч.

Советская Россия владеет громадными запасами всякого сырья и природных богатств. В отношении запасов леса, нефти, руды она занимает на европейском материке первенствующее место. При этом обладание этими богатствами сосредоточено в одних руках — в руках государства. Такое благоприятное положение даст Советской России возможность выступить на мировом рынке, как продавцу и покупателю независимому.

Советская Россия еще не обладает достаточно развитой промышленностью, чтобы теперь же самой переработать и использовать свои запасы сырья. Пока во всем мире еще не установилось единое пролетарское государство и общее трудовое хозяйство, мы вынуждены пользоваться промышленностью буржуазных государств. В свою очередь, буржуазные государства не могут обойтись без наших запасов, без обмена своих товаров на эти запасы. Такой обмен при нашем благоприятном положении единственного крупного обладателя некоторых видов сырья — для Советской России крайне выгоден. Благодаря ему мы во много раз скорее укрепим свое хозяйство и удовлетворим все потребности. Ярким доказательством этого положения может служить следующий пример: в борьбе с холодом мы были вынуждены распиливать на дрова строевой лес, тогда как за этот самый лес мы, даже по ценам Америки, получили бы угля, как топлива, в три раза больше.

Товарообмен — или внешняя торговля — национализирован. Это дело находится в руках самого государства. Благодаря национализации мы имеем возможность приобретать крупнейшими партиями такие изделия, в которых имеется только основательная необходимость.

За время с 13 апреля по 3 сентября Советская Россия ввезла через Заграницю следующие товары:

| | |
|------------------------------------|---------------|
| Жизненных припасов | 93 тыс. пудов |
| Металла и мет. изделий*) | 341 " " |
| Бумаги | 229 " " |
| Химических продуктов | 87 " " |
| Изделий из животн. прод. | 74 " " |
| Деревянных изделий | 41 " " |
| Разных товаров | 18 " " |

Всего ввезено свыше 1 миллиона 700 тыс. пудов. Увеличение ввоза необходимых для нашего хозяйства изделий зависит от увеличения и состояния запасов нашего сырья. До войны мы вывозили 1 миллион стандартов (штабелей) леса. В настоящее время заготовили к вывозу только 200 тысяч стандартов. В. С. Н. Х. считает необходимым заготовить еще не менее 600 тысяч стандартов. При текущей средней цене на лес на мировом рынке в 40 фунтов стерлингов за стандарт, 800 тысяч стандартов дадут Российскому правительству в будущем году до 32 миллионов фунтов стерлингов или 320 миллионов золотых рублей по довоенному курсу.

Разумеется, нам нужны не эти миллионы золотых монет, а те машины и мануфактура, которые мы на них приобретем за границей.

Мы имеем возможность пустить в обмен до $\frac{1}{3}$ наших нефтяных запасов, а это составляет более 100 миллионов пудов. Мы располагаем миллиардными запасами железных руд на Урале. В виду колоссального расхода металла на военные нужды в Европе, спрос там на железные руды чрезвычайно велик. Без ущерба для своего хозяйства Советская Россия может вывезти платиновые руды, целиком может вывезти добываемое золото и драгоценные камни.

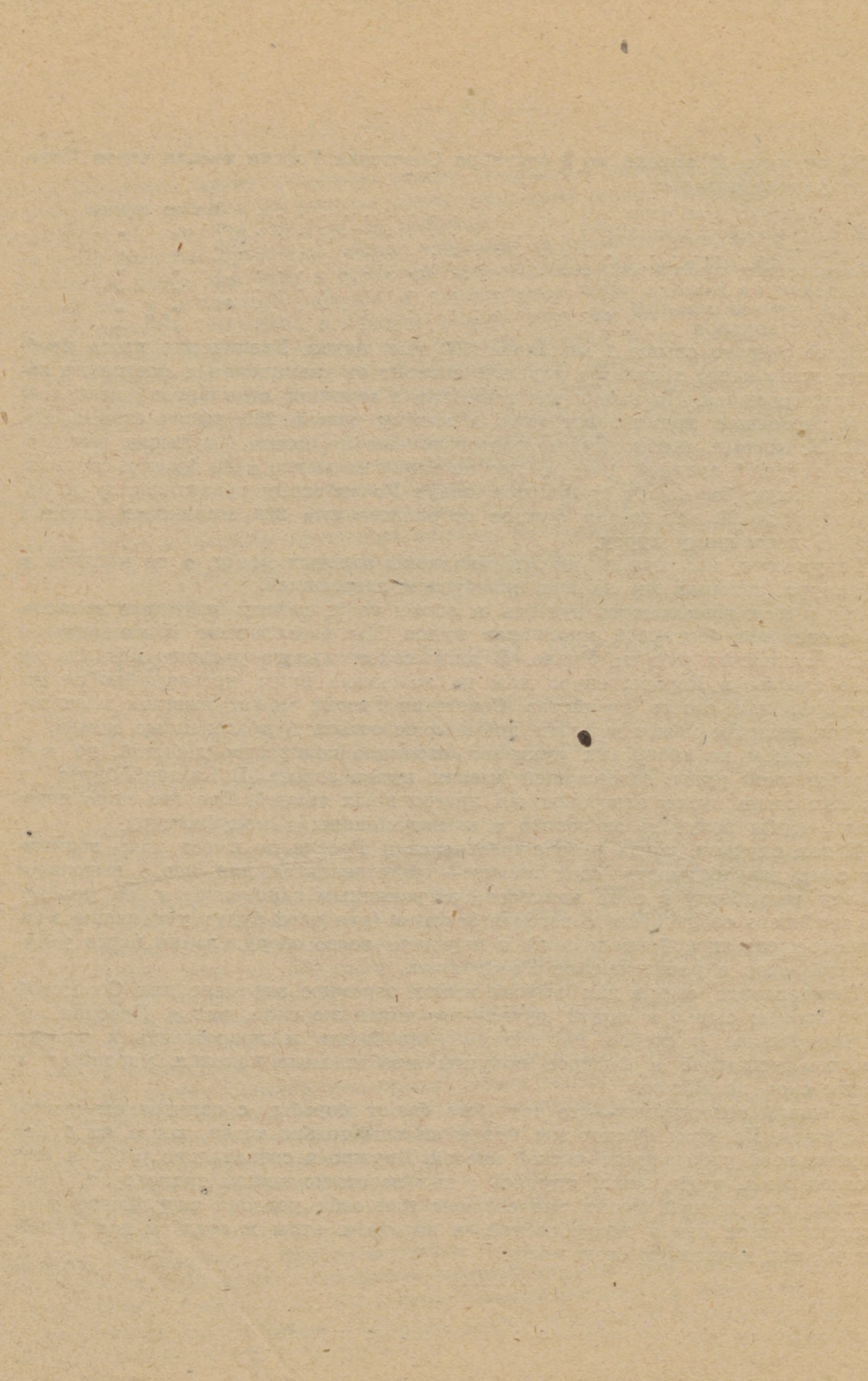
Мы имеем на сибирских рудниках огромное количество добытой, но еще не обработанной руды, содержащей тысячи пудов золота. В Екатеринбурге у нас лежат сотни пудов неограниченных драгоценных камней. Все это надо переработать, чтобы получить за золото и камни машины и мануфактуру.

В тех случаях, когда рабоче-крестьянская Россия не имеет пока возможности сама разрабатывать свои запасы—представляется для нее выгодным сдать эту разработку в виде концессии заграничным капиталистам, на условиях строжайшего соблюдения советских законов (для чего будут увеличены кадры рабоче-крестьянской инспекции) и передачи всего оборудования через установленный срок в распоряжение Республики.

Заготовленные сырьем для вывоза имеет огромное значение для Советской России. Запасы сырья в наших руках—это такая же сила, как и Красная армия. Чем больше и скорее мы сможем разработать и приготовить к вывозу сырья, тем успешнее и быстрее получим необходимые изделия, укрепим и улучшим свое хозяйство.

Внешний товарообмен—это тот же фронт борьбы с капиталистическим государством. На этом фронте мы будем сильны только тогда, когда он будет поддержан всей рабоче-крестьянской массой. Дружно и сознательно работая над заготовкой леса, руды, льна, трудясь над восстановлением транспорта, мы укрепляем этот новый фронт, мы создаем для себя условия скорейшего удовлетворения всех своих потребностей, а вместе с этим и создаем как хозяйственную, так и военную свою мощь.

* Главным образом, сельско-хозяйственные машины



Цена 9 руб.

Указанная на книге цена никем
не может быть повышена.

Государственное Издательство.



ГОСУДАРСТВЕННОЕ ИЗДАТЕЛЬСТВО
УРАЛЬСКОЕ ОБЛАСТНОЕ ОТДЕЛЕНИЕ.
Р. В. Ц. Екатеринбург.—1920. Зак. № 21:9. 5000.