

# Под знаменем Ленина

Орган Первоуральского городского комитета КПСС и Первоуральского городского Совета народных депутатов

Газета основана в 1931 году

№ 247 (12537)

Вторник, 25 декабря 1984 года

Выходит пять раз в неделю. Цена 2 коп.

## ПЛЕНУМ ГОРОДСКОГО КОМИТЕТА КПСС

### РАЗВИВАТЬ КРИТИКУ, УКРЕПЛЯТЬ ДИСЦИПЛИНУ

В минувшую пятницу в заседании XXVI съезда малом зале Дворца культуры и техники Новотрубного завода состоялся пятый пленум горкома КПСС с участием секретарей партийных, комсомольских, профсоюзных организаций и хозяйственных руководителей.

Участники пленума заслушали и обсудили доклад первого секретаря горкома КПСС М. Е. Морозова о развитии критики и самокритики в городской партийной организации в свете

В. В. Солодовников, секретарь партбюро цеха № 7 производственного объединения «Хромпик» Ю. Н. Нарбутовских, председатель городского комитета народного контроля, член бюро горкома КПСС В. К. Туманов.

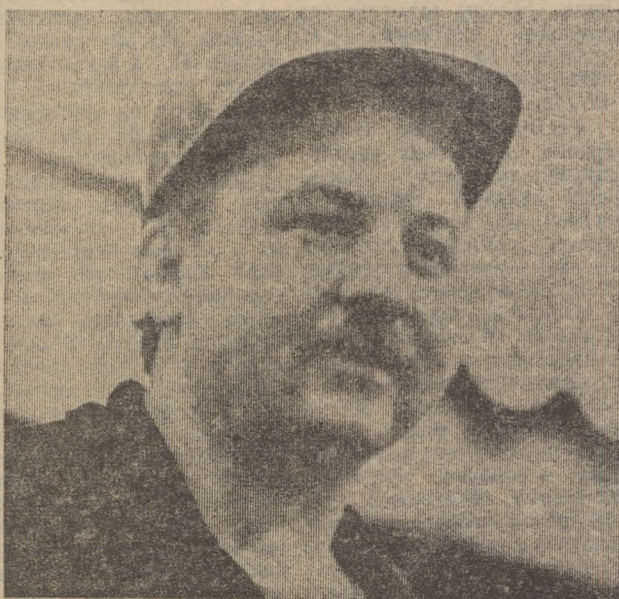
С большой речью на пленуме горкома КПСС выступил член ЦК КПСС, член Президиума Верховного Совета СССР, первый секретарь Свердловского обкома КПСС Б. Н. Ельцин.

Пленум горкома КПСС принял постановление.

Сегодня на второй странице газеты публикуется изложение доклада первого секретаря горкома КПСС М. Е. Морозова. Отчет об обсуждении доклада будет опубликован завтра.

## ДОСТОЙНО ЗАВЕРШИТЬ ГОД

### В СЧЕТ ЯНВАРЯ



**ОТДЕЛЕНИЕ** безобжиговых кварцитовых изделий цеха № 1 динасового завода досрочно справилось с годовым заданием. До конца декабря труженики выдадут дополнительно еще 1.150 тонн огнеупорных изделий и материалов. Налицо экономия занесено 10 тысяч рублей.

Много лет возглавляет отделение П. С. Татарченков. И в остальных успехах коллектива его немалая заслуга. Например, за счет правильной организации труда, строгого соблюдения дисциплины производительность здесь повышена на 4,7 процента против плана. А среди смен в числе лидеров соцсоревнования неизменно значится коллектив Н. Ф. Трубева.

А. КОБЯКОВ, рабкор.

Как и все труженики девятого цеха Новотрубного завода, вальцовщик Николай Михайлович Кузнецов намерен делом поддержать инициативу коллектива участка термоотдела по созданию богатого фонда сверхплановой экономии. Термисты цеха № 9 обязались четыре дня в году отработать на сбереженном топливе, а электрики — два дня экономленной электроэнергии. Со своей стороны считают вальцовщики, необходимо эффективно и грамотно использовать оборудование, не допуская его простоев.

Фото А. Кадочигова.

## СВЕРХПЛАНОВЫЙ СЧЕТ БРИГАДЫ

БОЛЕЕ 150 тонн металлических конструкций на три тысячи рублей покрасила в счет будущего года бригада Р. Г. Шияхметовой на первой линии третьего цеха завода комплектных металлоконструкций. Задание года коллектив завершил еще в начале декабря. А к концу месяца сверхплановой продукции будет произведено почти 300 тонн.

О. ЗАХАРОВА, штатный корреспондент.

Решение исполнительного комитета Первоуральского городского Совета народных депутатов № 344 от 24 декабря 1984 года

# ОБ ОБРАЗОВАНИИ ИЗБИРАТЕЛЬНЫХ УЧАСТКОВ ПО ВЫБОРАМ В ВЕРХОВНЫЙ СОВЕТ РСФСР ОДИННАДЦАТОГО СОЗЫВА И В МЕСТНЫЕ СОВЕТЫ НАРОДНЫХ ДЕПУТАТОВ ДЕВЯТНАДЦАТОГО СОЗЫВА

В соответствии со ст. 15, 16, 17 Закона РСФСР «О выборах в местные Советы народных депутатов РСФСР», постановлением окружной избирательной комиссии Первоуральского избирательного округа № 719 по выборам в Верховный Совет РСФСР, исполком городского Совета народных депутатов РЕШИЛ: образовать на территории города Первоуральска следующие избирательные участки, общие для выборов в Верховный Совет РСФСР и местные Советы народных депутатов:

- ИЗБИРАТЕЛЬНЫЙ УЧАСТОК № 1**  
Улицы Загородная, Стахова, Артельная, Красноармейская, им. Братьев Пономаревых, Луговая, III Интернационала с № 37 и с 48 до конца четной и нечетной сторон, Рабочая, Пелевина, перулки Б, Хмельницкого, Кутузова, Суворова, Д. Донского, А. Невского, Нахимова, Ушакова, 1-й и 2-й Запрудные, поселок 3-го отделения совхоза, пионерлагерь НТЗ. Центр избирательного участка — помещение школы № 11.
- ИЗБИРАТЕЛЬНЫЙ УЧАСТОК № 2**  
Улицы Орджоникидзе, Пролетарская, Зеленая, Красных партизан, Краснофлотцев, Степная, Коммуны, 9-е Января, Шагина, III интернационала с № 2 по 42 и с № 1 по 35, переулки Сухой лог, Мартемовцев, Сталеваров, Ново-Шевцово, Заводской, Серебряный, сторожки городской свалки, кладбища и коллективных садов. Центр избирательного участка — помещение клуба филиала НТЗ.
- ИЗБИРАТЕЛЬНЫЙ УЧАСТОК № 3**  
Проспект Космонавтов
- ИЗБИРАТЕЛЬНЫЙ УЧАСТОК № 4**  
Улицы Советская № 9, 9-б, 11, 11-а, 13, 13-а, 15, 15-а, проспект Космонавтов № 14, 16, 18, 20, школа № 6. Центр избирательного участка — помещение школы № 6 (2).
- ИЗБИРАТЕЛЬНЫЙ УЧАСТОК № 5**  
Улицы Советская № 1, 7, 7-а, Ватутина с № 42 по 46 и № 49, 49-а, 51, 51-б, 53, 53-а, 53-б, 55, 55-а, 57, проспект Ильича № 15, 17, 21, 1 Мая № 17, 19, 21, 23. Центр избирательного участка — помещение Дворца культуры и техники НТЗ.
- ИЗБИРАТЕЛЬНЫЙ УЧАСТОК № 6**  
Улицы Советская № 8, 8-а, 10, 10-а, 12, 14, Ватутина № 81, Ленина № 92, 94, 96, проспект Космонавтов 24-а, 24-б, 28-а, школа № 3. Центр избирательного участка — помещение школы № 3 (2).
- ИЗБИРАТЕЛЬНЫЙ УЧАСТОК № 7**  
Проспект Космонавтов № 22/16, 24, улица Ленина № 80, 82, 84, 86, Дом моды. Центр избирательного

- участка — помещение конторы треста «Первоуральскмежрайгаз».
- ИЗБИРАТЕЛЬНЫЙ УЧАСТОК № 8**  
Улицы Советская № 9, 9-б, 11, 11-а, 13, 13-а, 15, 15-а, проспект Космонавтов № 14, 16, 18, 20, школа № 6. Центр избирательного участка — помещение школы № 6 (2).
- ИЗБИРАТЕЛЬНЫЙ УЧАСТОК № 9**  
Улицы Советская № 1, 7, 7-а, Ватутина с № 42 по 46 и № 49, 49-а, 51, 51-б, 53, 53-а, 53-б, 55, 55-а, 57, проспект Ильича № 15, 17, 21, 1 Мая № 17, 19, 21, 23. Центр избирательного участка — помещение Дворца культуры и техники НТЗ.
- ИЗБИРАТЕЛЬНЫЙ УЧАСТОК № 10**  
Улицы Ватутина с № 59/2 по 79-а (нечетной стороны), Советская № 4, Ленина № 90. Центр избирательного участка — помещение школы № 3 (1).
- ИЗБИРАТЕЛЬНЫЙ УЧАСТОК № 11**  
Улицы Советская № 8, 8-а, 10, 10-а, 12, 14, Ватутина № 81, Ленина № 92, 94, 96, проспект Космонавтов 24-а, 24-б, 28-а, школа № 3. Центр избирательного участка — помещение школы № 3 (2).
- ИЗБИРАТЕЛЬНЫЙ УЧАСТОК № 12**  
Проспект Космонавтов № 22/16, 24, улица Ленина № 80, 82, 84, 86, Дом моды. Центр избирательного

- участка — помещение конторы треста «Первоуральскмежрайгаз».
- ИЗБИРАТЕЛЬНЫЙ УЧАСТОК № 13**  
Улицы Комсомольская № 19, 19-б, 21, 23, 23-а, 25, 27, 27-а, 27-б, 29, 29-а, 29-б. Центр избирательного участка — помещение дворового клуба по ул. Комсомольская № 19.
- ИЗБИРАТЕЛЬНЫЙ УЧАСТОК № 14**  
Улицы Трубников № 36, 38, 38-а, 38-б, 42, 44-б, 46-а, 48-а, 48-б, Комсомольская № 17, 17-а, 17-б, 19-а, 21-а, Дом ребенка. Центр избирательного участка — помещение библиотеки по ул. Трубников, 46-а.
- ИЗБИРАТЕЛЬНЫЙ УЧАСТОК № 15**  
Улицы Ватутина с № 13 по 17 нечетной стороны, Прокатчиков с № 9 по 13 нечетной стороны, Гагарина с № 28 по 42 четной стороны, Медиков с № 1 по 19, сторожки коллективных садов № 21, 35. Центр избирательного участка — помещение дворового клуба «Спутник».
- ИЗБИРАТЕЛЬНЫЙ УЧАСТОК № 16**  
Индивидуальный поселок с улицами Луначарского, Трубников с № 1 по 6, Островского, Маяковского, Чкалова с № 1 по 12, Ломоносова, Войкова, Ватутина с № 1 по 7 (обе стороны), Жданова, Рыбалко, Садовая, Гагарина с № 1 по 67 (нечетной стороны) и № 69, 71, 73, 75, Прокатчиков с № 1 по 5 (нечетной стороны) и № 2, 4, 6, 8, 10, переулки Азина, Чекалина, дом гостиничного типа и комплекс ГПТУ № 7, сторожки коллективных садов № 2, 3, 6, 7, 8, 9, 12, 23, 31, 32, 36, 38. Центр избирательного участка — помещение ГПТУ № 7.
- ИЗБИРАТЕЛЬНЫЙ УЧАСТОК № 17**  
Улицы Чкалова с № 13 по 21/11 (нечетной стороны), Гагарина № 16, 20, 20-а, 22, 24, 24-а, Ватутина № 10, 12, 14-а, 16-а, 16-б, Володарского № 15, 17. Центр избирательного участка — помещение ГПТУ № 69.
- ИЗБИРАТЕЛЬНЫЙ УЧАСТОК № 18**  
Улицы Ватутина с № 16 по 26 четной стороны и с № 21 по 27 нечетной стороны, Паланинцев с № 17 по 39 нечетной стороны, Чкалова с № 23 по 33 нечетной стороны, Володарского с № 12 по 22 четной стороны, переулок Металлургов с № 6 по 12-а. Центр избирательного участка — Дом молодежи НТЗ.
- ИЗБИРАТЕЛЬНЫЙ УЧАСТОК № 19**  
Улицы Чкалова с № 14 по 32 четной стороны, Школьная № 2, 3, 4, 5, 6, 8, 10, 12, Паланинцев с № 3 по 11 нечетной стороны, Володарского № 3, 4, 5, 6, 7, Гагарина с № 4 по 10 четной стороны, Трубников с № 7 по 18 и № 44, 46, 50, школа № 2. Центр избирательного участка — помещение школы № 2.
- ИЗБИРАТЕЛЬНЫЙ УЧАСТОК № 20**  
Улицы Ватутина с № 28 по 32 и с № 29 по 33, Гер-
- цена с № 3 по 23 нечетной стороны, Чкалова с № 34 по 38 и с № 35 по 41, Физкультурников № 1, 2, 3, Паланинцев с № 4 по 24 четной стороны, Трубников с № 19 по 24, профилактории НТЗ и треста УТТС. Центр избирательного участка — помещение учебного центра.
- ИЗБИРАТЕЛЬНЫЙ УЧАСТОК № 21**  
Улицы Ватутина с № 34 по 39/2, Чкалова с № 43 по 49/8 нечетной стороны, Герцена с № 10 по 20 четной стороны, Физкультурников № 5, 7, проспект Ильича № 4-а, 8-а, спорткомплекс НТЗ, сторожки коллективных садов № 5, 10. Центр избирательного участка — помещение школы № 32.
- ИЗБИРАТЕЛЬНЫЙ УЧАСТОК № 22**  
Улицы Герцена № 2, 4, 6, Трубников № 26, 26-а, 27, 28, 28-а, 29, Чкалова с № 40 по 48 четной стороны, проспект Ильича № 12, 14-а. Центр избирательного участка — помещение школы № 10.
- ИЗБИРАТЕЛЬНЫЙ УЧАСТОК № 23**  
Улица Трубников с № 30 по 64 четной стороны и № 31, 31-а, проспект Ильича № 20/33, 22, 22-а, 24, 24-а, 26. Центр избирательного участка — Дом пионеров.
- ИЗБИРАТЕЛЬНЫЙ УЧАСТОК № 24**  
Улицы Ленина с № 124 по 136 четной стороны, Ватутина № 48, 48-а, Маш-

[Окончание на 3 стр.]

# РАЗВИВАТЬ КРИТИКУ, УКРЕПЛЯТЬ ДИСЦИПЛИНУ

Из доклада первого секретаря горкома КПСС М. Е. МОРОЗОВА

Успехи в хозяйственном и культурном строительстве неразрывно связаны с возрастанием уровня партийного руководства нашим обществом и государством, более эффективным использованием всего арсенала средств и методов работы, к которым прибегает партия, обеспечивая идейно-политическую закалку, единство взглядов и действий коммунистов, усиление их влияния в массах. Среди этих средств важное место принадлежит критике и самокритике, способствующей воспитанию кадров в духе строгого соблюдения партийной и государственной дисциплины.

Практика показывает, что трудовая и политическая активность коммунистов и беспартийных, их роль в борьбе с недостатками выше, если они уверены в том, что принципиальная критика встречает понимание и поддержку.

Наиболее важные вопросы, касающиеся деятельности городской партийной организации, выносятся на обсуждение пленумов и бюро, собраний городского партийного актива.

В городском комитете, в ряде первичных партийных организаций сложилась система работы с критическими замечаниями и предложениями, высказанными коммунистами на конференциях, пленумах, собраниях партийного актива, партийных, профсоюзных и комсомольских собраниях. Все поступившие замечания и предложения учитываются, анализируются, для их выполнения составляются мероприятия с указанием ответственных лиц и сроков исполнения. Мероприятия утверждаются бюро горкома партии.

Ход выполнения мероприятий по критическим замечаниям и предложениям систематически рассматривается на заседаниях бюро горкома, коммунисты, высказавшие замечания и предложения, о принятых мерах информируются либо работниками горкома, либо секретарями парторганизаций.

Бюро горкома партии, исполком городского Совета обсуждают на своих заседаниях вопросы, поднимаемые трудящимися города. Некоторые из них включаются в планы социально-экономического развития города. Например, развитие городского автотранспорта, торговли и общественного питания, улучшение водоснабжения не раз были предметом обсуждения на заседаниях бюро. И хотя сегодня нельзя сказать, что они полностью решены, но и немало сделано для их разрешения. За X и XI пятилетки нам удалось создать два автотранспортных предприятия — пассажирское и грузовое, серьезно улучшить их материальную базу. В результате автобусный парк возрос на 54 процента, появились новые маршруты. Количество посадочных мест в общественном питании увеличилось на 3700. Торговая площадь магазинов возросла на 18 процентов.

Работе с критическими замечаниями и предложениями трудящихся мы придаем важнейшее значение. Однако, сделано в этом направлении далеко не все.

Бюро горкома, отделы не добились пока создания чет-

кой системы работы с замечаниями и предложениями во всех первичных партийных организациях. Например, партком Коуровского лесхоза (секретарь т. Крашенникова) учитывает критические замечания и предложения, высказанные только на общем отчетно-выборном или отчетном собрании. Не учитываются критика на текущих собраниях, а замечания и предложения, высказанные на собраниях в цеховых парторганизациях, вообще остаются без внимания парткома. Нет контроля за ходом выполнения мероприятий по реализации предложений.

Ежегодно у нас в первичных и цеховых парторганизациях проходит более 1500 собраний. Анализ обсуждаемых вопросов показывает: примерно половина из них — производственные. Вопросы производства были и остаются главными, выполнение планов и социальных обязательств должно обеспечиваться всеми. Но, во-первых, многие из вопросов можно было бы обсудить на профсоюзных и рабочих собраниях, во-вторых, необходимо, чтобы любой вопрос рассматривался с точки зрения партийного воздействия. Этому искусству следует учиться.

Крайне недостаточно внимания партийные организации уделяют повышению ответственности коммунистов, особенно руководителей, за выполнение ими уставных требований и служебных обязанностей, контролю за ходом выполнения принимаемых постановлений и мероприятий по замечаниям и предложениям коммунистов. Состояние критики и самокритики рассмотрела в 1983 году лишь парторганизация Билимбаевского экспериментального завода строительных конструкций и деталей.

Критика на партийных собраниях в большинстве случаев носит отвлекающий характер, не задает конкретных лиц, выступающие стараются обойти острые вопросы. Даже в крупной партийной организации Новотрубного завода критика носит обезличенный характер. В партийных организациях цехов № 2 и № 6 к подготовке собраний привлекается мало рабочих, они редко выступают.

Практически отсутствует критика на комсомольских собраниях.

На отчетно-выборных комсомольских собраниях работе ряда цеховых организаций была дана неудовлетворительная оценка. Однако, ни в 1983, ни в 1984 годах комитеты комсомола, бюро горкома ВЛКСМ не заслушали на своих собраниях отчеты об устранении недостатков.

В текущем году в профсоюзах прошли отчеты и выборы. В составе председателей профкомов и их членов партийная прослойка несколько возросла, однако работа по укреплению профсоюзов коммунистами должна быть продолжена. Надо отметить, что отчеты в профсоюзах прошли не на должном критическом уровне и повинны здесь во многом профсоюзные комитеты.

Немало критических замечаний, просьб высказывается во время подготовки и проведения выборов в Советы народных депутатов, особенно местные Советы, а также на сессиях городского, поселковых и сельских Советов. Часть просьб прини-

мается как наказания избирателей.

В августе прошлого года бюро горкома КПСС на заседании рассмотрело вопрос «О работе исполкома городского Совета народных депутатов по выполнению наказов избирателей». Горисполком принял ряд дополнительных мер по усилению контроля за выполнением наказов. В организационном плане сделано многое, но результаты показывают, что все эти меры не обеспечивают полного выполнения наказов. Из 50 наказов выполнен 41, а 9 находятся в стадии выполнения.

Комиссией по контролю за хозяйственной деятельностью администрации на прошедших отчетно-выборных партийных собраниях избрано 67 в первичных и 87 в цеховых парторганизациях. Бывает, что вначале избирается комиссия, а уж затем определяется направление ее работы. В результате в комиссию попадают люди мало компетентные, а то и вообще несведущие в вопросах, которые намерены контролировать. Или в состав комиссий (иногда даже председателями) избирают коммунистов-руководителей, в силу своих служебных обязанностей непосредственно отвечающих за контролируемый участок.

Мало избрано комиссий, контролирующих состояние трудовой дисциплины, рационального использования рабочего времени, нет ни одной комиссии по контролю за деятельностью аппарата управления, по работе с письмами, жалобами и заявлениями трудящихся.

Анализ письменных и устных обращений показывает, что мы далеко не решили жилищную проблему, и, конечно, справедливы требования трудящихся объединения «Хромник», динасового завода, рудоуправления, Новоуткинского завода «Искра» об улучшении жилищных условий, торговли, медицины. А вот признать эффективной реакцию на эти замечания со стороны директоров тт. Секиража, Васильцова, Маликова, Перминова, председателя горисполкома т. Лыткина нельзя. То же самое можно сказать о развитии телефонной связи (ответственные тт. Лыткин, Гребенюков), ремонте жилого фонда. Особенно много жалоб на УЖКХ Новотрубного завода (ответственные т. Федоров — зам. директора и т. Оборотов — начальник УЖКХ).

Критические выступления и письма читателей занимают значительное место на страницах городской газеты «Под знаменем Ленина», многотиражных газет предприятий. Но вот отношение к выступлениям печати у руководителей разное. Большинство из них правильно воспринимает критику, принимает оперативные меры по устранению вскрытых газетой недостатков, своевременно информирует редакцию о принятых мерах. Примером такого отношения могут служить директор производственного объединения «Хромник» т. Секираж, секретарь партбюро ВЭЗСКиДа т. Копытов. Но есть примеры и совершенно противоположного отношения к критике. Много нареканий от работников редакции газеты поступает на партком Новотрубного завода. На многие критические выступления газеты отсюда не получено

ответов, а при проверке оказывалось, что мер не принято. Такая позиция секретаря парткома т. Дмитриева, его заместителей сказывается и на поведении секретарей парторганизаций. Не всегда дают ответы на выступления газеты руководители треста Уралтяжстрой тт. Стасюк, Арефьев, завода «Искра» тт. Перминов, Великанов, формальными отписками стараются отделаться директора совхозов «Первоуральский» и «Битимский» тт. Бунаков, Пиняскин.

На состояние и уровень критики не последнее влияние оказывает информированность коммунистов и трудящихся по различным вопросам. Однако не все руководители понимают необходимость широко информировать трудящихся.

Редки откровенные, самокритичные выступления перед трудящимися партийных, профсоюзных, хозяйственных руководителей пассажирского автопредприятия, «Уткинского» и «Битимского» совхозов, авторемзавода, УЗТИ, а также председателей исполкомов поселковых и сельских Советов тт. Ворошина, Ануфриевой, Кукаркина.

Хорошей формой повышения действенности критики являются отчеты коммунистов о выполнении уставных требований на собраниях, бюро и заседаниях парткомов, отчеты руководителей о выполнении тех или иных обязанностей, переутверждение характеристик на бюро с приглашением характернейшего. Например, за последнее время перед бюро горкома отчитались директор завода «Искра» т. Перминов — о руководстве коллективом в условиях экономического эксперимента, директора пассажирского автопредприятия т. Белков и совхоза «Уткинский» т. Наседкин — об их роли в воспитательной работе, директор СПТУ № 69 т. Казарин и председатель исполкома Новоуткинского поссовета т. Ворошина — о работе по борьбе с преступностью.

Отношение к критике — это тот оселок, на котором проверяется каждый работник, степень его партийной и идейной зрелости. Готовность и способность признавать и энергично исправлять недостатки не роняют, а повышают авторитет работника. Однако встречаются руководители, которые пытаются поставить себя вне критики.

Главный врач областной станции переливания крови т. Комаров неоднократно критиковался и даже наказывался за различного рода махинации. В 1979 г. бюро горкома объявило ему строгий выговор с занесением в учетную карточку за обмен при обмене квартиры, в 1982 г. городской комитет народного контроля произвел денежный начет за получение денег без отработки совместительства и объявил строгий выговор за нарушение штатно-финансовой дисциплины. Его критиковала газета за использование служебного транспорта не по назначению. Но все это не возымело действия.

Глядя на первого руководителя, многие заместители тоже не считали нужным отрабатывать по совместительству, а главный инженер Васильков кроме совместительства еще умудрялся подрабатывать солидные суммы в одном из совхозов Курганской области. Не яв-

ляясь примером для подражания, Комаров утратил право быть руководителем. Поэтому бюро горкома вынуждено было снова строго наказывать его за злоупотребление служебным положением в личных целях и снятие с работы, а Васильков, кроме снятия с работы, исключить из партии.

Или взять факт по заводу ЖБИК об исключении из партии и снятии с работы зам. директора Миллера, старшего инженера-технолога растворного узла Бутакова и старшего инженера-технолога Лазарева. Все они и ранее критиковались партийной организацией за высокомерие, рвачество, а Миллер и Бутаков наказывались в партийном порядке за злоупотребление спиртными напитками. Жажда наживы с использованием служебного положения привела их к тому, что со своих дополнительных доходов они перестали платить членские партийные взносы, недоплата составила около 600 рублей. Ясно, что бюро горкома не могло не утвердить постановление парторганизации завода и парткома треста Уралтяжстрой в отношении этих лиц.

Большая часть нарушений норм партийной жизни, советских законов, недовлительного выполнения служебных обязанностей происходит из-за принижения роли критики, беспринципного отношения в ряде партийных организаций к оценке действий коммунистов и руководителей.

В этом же году бюро горкома строго наказало и освободило от должности начальника СРСУ-3 Тынтерова за использование служебного положения в личных целях. При обсуждении по этому поводу справки прокуратуры города на партийном собрании секретарь партбюро т. Крюков вместо того, чтобы зачитать ее, решил прокомментировать, упустив при этом некоторые существенные моменты злоупотреблений, дезинформировал коммунистов, которые и объявили Тынтерову всего лишь строгий выговор. Поэтому бюро горкома вынуждено было наказать вместе с Тынтеровым и т. Крюкова. Пришлось наказывать и секретаря парторганизации станции переливания крови т. Надич за беспринципность при обсуждении главного врача, которому вообще не было объявлено никакого взыскания. Очень поверхностно и некритически подошли к оценке проступков партийные организации гормолзавода и Дома пионеров при рассмотрении персональных дел бывшего директора Дядюшкина и директора Дома пионеров Прахина.

Огромный ущерб воспитанию наносит беспринципность и попустительская в партийных организациях к фактам пьянства. Проработав управляющим треста Востокметаллургмонтаж коммунист Ядкин в 1983 г. побывал в медвытрезвителе, в нынешнем году организовал коллективную пьянку на территории предприятия, причем спиртное принес сам. Побывал в медвытрезвителе и бригадир этой организации коммунист Шалин. Ни партийная организация (секретарь т. Прохоров), ни партком треста никак не реагировали на факты безобразного поведения коммунистов. Партийная организация пассажирского автопредприятия исключила

из партии бывшего коммуниста Глушкова только тогда, когда он совершил уголовное преступление. А ведь до этого он совершил 17 прогулов на почве пьянства, доставлялся в медвытрезвитель.

В деле воспитания кадров первичным партийным организациям необходимо шире использовать права, предоставленные Уставом КПСС, предъявлять высокую взыскательность ко всем без исключения коммунистам в каждой партийной организации. Всякое отклонение от норм партийной жизни руководителями любого ранга должно быть предметом обсуждения прежде всего в первичной партийной организации.

Большим и важным делом городской партийной организации является экономика, ее состояние и развитие, конечные результаты. Под контролем бюро горкома, парткомов и партбюро находятся вопросы ускорения роста производительности труда и снижения себестоимости, повышения качества продукции и выполнения заказов, лучшего использования производственных мощностей и экономии материальных и трудовых ресурсов, внедрения в производство достижений научно-технического прогресса, укрепления трудовой и общественной дисциплины.

С начала пятилетки промышленность города работает в основном стабильно. Большинство коллективов успешно справляется с выполнением государственных планов и социальных обязательств. Промышленностью перевыполнены планы 11 месяцев 1984 года по основным технико-экономическим показателям. Так, план по реализации продукции выполнен на 101,2 процента, по производительности труда — на 102,3, с ростом к соответствующему периоду прошлого года на 3 процента. Стабильно и согласно заданиям целевой программы выполняется план по производству товаров культурно-бытового назначения и хозяйственного обихода. Обеспечено выполнение плана по прибыли, достигнуто сверхплановое снижение себестоимости продукции. В сельском хозяйстве перевыполнены годовые планы по всем видам продукции. Строители ввели пусковой объект года — комплекс туннельной печи динасового завода, будет перевыполнен план по вводу жилья.

Однако нельзя сказать, что меры партийного контроля и воздействия эффективны на всех направлениях экономического развития города. Нам ни разу не удалось в течение года выполнить план по реализации продукции с учетом обязательств по поставкам. В промышленности темпы роста объемов производства и производительности труда отстают от контрольных цифр пятилетки. На это есть немало объективных причин. Больше всего критических выступлений, замечаний, предложений высказывается по вопросам хозяйственной деятельности.

Большая работа предстоит горкому партии, первичным парторганизациям по совершенствованию идейно-политического, трудового и нравственного воспитания трудящихся, как того требует решения июньского (1983 г.) и последующих Пленумов ЦК КПСС.

# ОБ ОБРАЗОВАНИИ ИЗБИРАТЕЛЬНЫХ УЧАСТКОВ

## ПО ВЫБОРАМ В ВЕРХОВНЫЙ СОВЕТ РСФСР ОДИННАДЦАТОГО СОЗЫВА И В МЕСТНЫЕ СОВЕТЫ НАРОДНЫХ ДЕПУТАТОВ ДЕВЯТНАДЦАТОГО СОЗЫВА

- [Окончание. Начало на 1 стр.]
- Улицы № 1, 3, 5, 7, 11 и с № 2 по 10-а четной стороны, проспект Ильича № 25, 29. Центр избирательного участка — Дворец культуры «Строитель».
- ИЗБИРАТЕЛЬНЫЙ УЧАСТОК № 25**  
Улицы Ватутина с № 52 по 72 четной стороны. Центр избирательного участка — помещение школы № 21 (1).
- ИЗБИРАТЕЛЬНЫЙ УЧАСТОК № 26**  
Улицы Ленина с № 100 по 118 четной стороны, индивидуальные дома по улицам Ленина с № 61 по 85, 1-я Береговая с № 1 по 50, Свердловская, Ударников, переулки Морозова, Смирнова № 2, 4, Банковский № 1, 3. Центр избирательного участка — помещение школы № 21 (2).
- ИЗБИРАТЕЛЬНЫЙ УЧАСТОК № 27**  
Улицы Ленина № 139, 141/1, Вайнера с № 3 по 13 нечетной стороны и № 6. Центр избирательного участка — помещение дворового клуба «Орленок» по ул. Вайнера № 5.
- ИЗБИРАТЕЛЬНЫЙ УЧАСТОК № 28**  
Улицы Ленина № 133/2, 135, Строителей с № 4 по 16 четной стороны, Вайнера № 11-а, 13-а, 15-а, индивидуальные дома по улицам Ленина с № 93 по 115. Чекистов, по переулкам Красnodонцев № 1, 3, С. Тюленина, О. Кошевого, У. Громовой, Банковский № 4, 6, 7, 9, 11, 13. Центр избирательного участка — помещение школы № 7 (1).
- ИЗБИРАТЕЛЬНЫЙ УЧАСТОК № 29**  
Улицы Вайнера № 19, 21, 21-а, 23, 25, 25-а, 27, 33-а, Строителей № 18, 20, 20-а, 22, 24. Центр избирательного участка — помещение школы № 7 (2).
- ИЗБИРАТЕЛЬНЫЙ УЧАСТОК № 30**  
Улицы Вайнера с № 31 по 47 нечетной стороны, Строителей с № 28 по 30 четной стороны. Центр избирательного участка — помещение школы № 1 (1).
- ИЗБИРАТЕЛЬНЫЙ УЧАСТОК № 31**  
Улицы Вайнера № 49, 51, 53, 55, 57, Строителей с № 30-а по № 42-а. Центр избирательного участка — помещение школы № 1 (2).
- ИЗБИРАТЕЛЬНЫЙ УЧАСТОК № 32**  
Улицы Вайнера № 53-а, 53-б, 59, 61, 61-а, индивидуальные дома по улицам 1-я Береговая с № 51 по 91-а нечетной стороны и с № 64 по 100 четной стороны, переулки Свободы, Ю. Смирнова № 6, 8, 10, 12, Юннатов. Центр избирательного участка — помещение дворового клуба «Олимп».
- ИЗБИРАТЕЛЬНЫЙ УЧАСТОК № 33**  
Улицы Мамина-Сибиряк с № 2 по 5, 7, 7-а, общежития, Химиков № 1, 2, 3, 4-а, 6, 8, Карбышева № 2, 3, 5, 6, 8, Р. Люксембург, Корабельный проезд № 1, 3, 5, поселок 13-й водостанции, сторожки коллективных садов. Центр избирательного участка — помещение клуба им. Ленина (1).
- ИЗБИРАТЕЛЬНЫЙ УЧАСТОК № 34**  
Улицы Комсомольская с № 1 по 9 и с № 4 по 10, Урицкого, Вокзальная, Воробьевского, ст. Первоуральск, дом гормолзавода, базы, пожарная охрана НТЗ, сторожки коллективных садов № 7, 19. Центр избирательного участка — помещение клуба им. Ленина (2).
- ИЗБИРАТЕЛЬНЫЙ УЧАСТОК № 35**  
Улицы М. Горького, Черняховского, Ст. Разина, Фрунзе, Калинина, Щорса, Хохрякова, Чехова, Учительская, переулок Ст. Разина, ж/д дома в п. Первомайский и сторожки коллективных садов № 20, 22, 27. Центр избирательного участка — помещение красного уголка в п. Первомайский.
- ИЗБИРАТЕЛЬНЫЙ УЧАСТОК № 36**  
Улицы 18 лет Октября, Белинского, Вайнера с № 22 по 70 четной стороны и № 59 по 83 нечетной стороны, Пугачева № 77, 79, 81, дома лесничества. Центр избирательного участка — помещение управления треста «Уралстальконструкция».
- ИЗБИРАТЕЛЬНЫЙ УЧАСТОК № 37**  
Улицы Молодых строителей, Толбухина, Ельничная, Гоголя, Заречная, Слесарей, Горная, Охотников, Почтовая, Попова, Бетонщиков, Молодогвардейцев, Монтажных, Матросова сторожка коллективного сада № 4. Центр избирательного участка — помещение школы № 8 (1).
- ИЗБИРАТЕЛЬНЫЙ УЧАСТОК № 38**  
Улицы Щербаклова, Толмачева, Дружбы, Мира, Большакова, Пархоменко, С. Лазо, Панфилова, Пржевальского, Бахтина. Центр избирательного участка — помещение школы № 8 (2).
- ИЗБИРАТЕЛЬНЫЙ УЧАСТОК № 39**  
Улицы Чайкиной, Трудовая 8 Марта, Московская, Цеховая, Уральская, Генераторная, Челюскинцев, Токкарей, Мебельщиков, теллический комбинат, сторожки коллективных садов. Центр избирательного участка — помещение клуба Трудоселка.
- ИЗБИРАТЕЛЬНЫЙ УЧАСТОК № 40**  
Улицы Шахтерская, 1-я, 2-я, 3-я Пильная, Старателей, Береговая, пионерлагеря, дома 2-го отделения совхоза, базы отдыха «Снежинка», «Бодроты», «Увал», сторожка коллективного сада. Центр избирательного участка — клуб п. Пильная.
- ИЗБИРАТЕЛЬНЫЙ УЧАСТОК № 41**  
Улицы Серова, Вальцовщиков, Талица, Василевского, Фурманова, Молодежи, Сварщиков, 3. Космодемьянской № 13, 15, 19, 20, 22, 24 и индивидуальные дома, Сакко и Ванцетти № 1, 2, 3, 4, 6, 8, Юбилейная № 1, 2, 3, 4, 5, 6, Цветочная № 1, 3, 4, 5, 6-б, 7, 9, 11, 13, переулки Серова, Талица, поселок Гологорка, разъезд Вершина, сторожки кладбища и коллективных садов № 33-а, 15, 40. Центр избирательного участка — помещение школы № 17.
- ИЗБИРАТЕЛЬНЫЙ УЧАСТОК № 42**  
Улицы Цветочная № 2, 6, 6-а, 3. Космодемьянской № 17 и индивидуальные дома, Юбилейная № 8, 9, 10, 11, Сакко и Ванцетти № 5, 7, 9, 11, 11-а, 13, 14, 15 и индивидуальные дома с № 16 по 24 четной стороны, индивидуальные дома по улицам Транспортная, Полевая, Нагорная, 40 лет Октября, Лесная, дома мостопоезда, железнодорожные дома, сторожка коллективного сада № 29, школа № 28. Центр избирательного участка — помеще-
- ние школы № 28.
- ИЗБИРАТЕЛЬНЫЙ УЧАСТОК № 43**  
Улицы Мичурина, Совхозная, Электриков, Трактористов, Кузнецова, переулок Новотрубников № 8-а, 12, 13, центральная усадьба совхоза «Первоуральский». Центр избирательного участка — помещение конторы совхоза «Первоуральский».
- ИЗБИРАТЕЛЬНЫЙ УЧАСТОК № 44**  
Улицы Огнеупорщиков, Крылова, Ильича с № 27 по 37 и с № 34 по 48, 50 лет СССР с № 1 по 17 нечетной стороны и с № 12 по 24 четной стороны, ж/д будка 3 й км, школа № 35 сторожки коллективных садов. Центр избирательного участка — помещение школы № 35.
- ИЗБИРАТЕЛЬНЫЙ УЧАСТОК № 45**  
Улицы Ильича с № 14 по 32-а (обе стороны) Пушкина с № 1 по 32, 50 лет СССР с № 4 по 10 четной стороны, школа № 15. Центр избирательного участка — помещение Дворца культуры динасового завода.
- ИЗБИРАТЕЛЬНЫЙ УЧАСТОК № 46**  
Улицы Чернышевского, Лермонтова, Чапаева, Куйбышева, Ильича с № 2 по 14 (обе стороны), Кирова, Дзержинского, Свердлова, коттеджи № 1, 2, п. Калата. Центр избирательного участка — помещение Дома техники динасового завода.
- ИЗБИРАТЕЛЬНЫЙ УЧАСТОК № 47**  
Поселок СТИ № 10, 11, 12, 13, 14, 15, 16, 18, 23, 24, 25, улицы Подволошная, Л. Толстого, Обходчиков, Железнодорожников, Северная с 27 по 74 (обе стороны), кордон № 4, ст. Подволошная, дома по обе стороны железной дороги, профилакторий «Лесная сказка», сторожки коллективных садов. Центр избирательного участка — помещение заводауправления завода сантехизделий.
- ИЗБИРАТЕЛЬНЫЙ УЧАСТОК № 48**  
Поселок СТИ № 17, 19, 20, 21, 22, 26, 27, 28, 29, улицы Станционная, Северная с № 1-в по 26 (обе стороны), Путьцев, Тургнева, Трактовая, Народной стройки, переулки Тракторный и Новоселов, сторожки коллективного сада № 22-а и сада участка «Подволошная». Центр избирательного участка — поселок СТИ, дом № 26 (библиотека).
- ИЗБИРАТЕЛЬНЫЙ УЧАСТОК № 49**  
Улицы Циолковского, 2-я и 4-я Магнитка, Бажова, Энгельса, Горняков, Горный отвод, Дробильщиков, Поликарпова, Радищева, Крулской, сборные дома № 3, 4, 5, 6, сторожки коллективных садов, поселок асфальтового завода. Центр избирательного участка — помещение Дома культуры горняков (1).
- ИЗБИРАТЕЛЬНЫЙ УЧАСТОК № 50**  
Улицы Набережная, Добролюбова, Рудничная, Бытовая, Декабристов, Обогаителей, Экскаваторщиков, Бурильщиков, Больничная, Добровольцев, Кооперативная, переулок Бурильщиков, школа № 20. Центр избирательного участка — помещение Дома культуры горняков (2).
- ИЗБИРАТЕЛЬНЫЙ УЧАСТОК № 51**  
Улицы Пушкина, Челюскинцев, Ломоносова, Жданова, Маяковского, Северная, Набережная, Куйбы-
- шева, Павших борцов, Р. Люксембург, Первомайская, Энгельса, Томили-на, С. Орджоникидзе, Февральской революции, Луначарского, Фрунзе, Пролетарская, Привалова, Малышева, Дзержинского, 8 Марта, Береговая, Ленина с № 1 по 103, переулки первый, второй, третий, 1-й переулок улицы Пролетарской, Бахчиванджи, пионерлагерь, база отдыха «Светофор», сушилка лесхоза. Центр избирательного участка — помещение красного уголка завода ТИМ.
- ИЗБИРАТЕЛЬНЫЙ УЧАСТОК № 52**  
Улицы Ленина, с № 94 по 160 и с № 105 по 159, К. Маркса с № 1 по 41 и с № 2 по 46, Крылова. Строителей с № 1 по 8 (обе стороны), Щорса, Чапаева Коммуны Бахчиванджи, Сакко и Ванцетти, Металлистов, М. Горького, Кирова, Радищева Мичурина, Ст. Разина, Парижской Коммуны, Володарского, Октябрьская, Герцена, Советская, Свердлова, Трубиных, III Интернационала, переулки Бахчиванджи, Коммуны, 1-й переулок К. Маркса, площадь Свободы, питомник горкомхоза, базы отдыха и сторожки коллективных садов. Центр избирательного участка — помещение Дома культуры завода БЭСКИД.
- ИЗБИРАТЕЛЬНЫЙ УЧАСТОК № 53**  
Улицы Калинина, Чайковского, Тургенева, Чапаева, Красноармейская, Строителей с № 9 и с № 10 до конца нечетной и четной сторон, Бажова, Гоголя, Ленина с № 161 по 221-а и с № 162 по 222, К. Маркса с № 43 по 83 и с № 48 по 104, Мира, 2-й переулок К. Маркса, корпуса больницы. Центр избирательного участка — помещение школы № 22.
- ИЗБИРАТЕЛЬНЫЙ УЧАСТОК № 54**  
Поселок Долomitовый, станция Билимбаев, железнодорожные дома и будки 801 и 806 км. Центр избирательного участка — помещение клуба «Горняк».
- ИЗБИРАТЕЛЬНЫЙ УЧАСТОК № 55**  
Улицы Маяковского, Луначарского, Машинистов, Комсомольская, 8 Марта, Красноармейская, Водопроводная, Д. Бедного, Первомайская, Железнодорожников, Ломоносова, Паровозников, Строителей, Лесная, Октябрьская, Советская, Федосимова, Северная, 1-я и 2-я Кирова, переулок Речной, хутор, дом торговой подстанции, железнодорожный уголок, казармы 211 км, 1727 км, 1729 км. Центр избирательного участка — помещение клуба железнодорожников.
- ИЗБИРАТЕЛЬНЫЙ УЧАСТОК № 56**  
Улицы Вайнера, Вишнякова, Ленина, Пролетарская, М. Горького, 12-го Декабря, Победы, Лермонтова, Гагарина, Береговая, поселок Меркитасиха. Центр избирательного участка — помещение школы № 64.
- ИЗБИРАТЕЛЬНЫЙ УЧАСТОК № 57**  
Поселок Перескачка: Улицы Строителей, Кирова, Стахановская, О. Кошевого, Уралмашевская, переулок Уралмашевский, совхозный поселок. Центр избирательного участка — помещение школы № 31 в п. Перескачка.
- ИЗБИРАТЕЛЬНЫЙ УЧАСТОК № 58**  
Деревни Каменка, Трека,
- село Нижнее Село. Центр избирательного участка — помещение Нижнесельского сельского Совета.
- ИЗБИРАТЕЛЬНЫЙ УЧАСТОК № 59**  
Поселок Вересовка — улицы Заводская; деревня Извездная — улицы Трактовая, Чусовская; деревня Коновалово — улицы Нагорная, Братьев Кукаркиных, Береговая, Тихая, Центральная, Новая, Подгорная. Центр избирательного участка — помещение школы № 40.
- ИЗБИРАТЕЛЬНЫЙ УЧАСТОК № 60**  
Село Битимка — улицы Колхозная, Паром, Вересовка, Советская, Заречная, Совхозная, Тутовая Горка; деревня Макарово — улицы Железнодорожная, Сергеевская, Рудная, Угловая. Центр избирательного участка — помещение Битимского сельского Совета.
- ИЗБИРАТЕЛЬНЫЙ УЧАСТОК № 61**  
Поселок Крылосовского известкового завода; деревня Крылосово — улицы Ленина, Зеленая, Калинина, Артельная, Новая, Советская, Никитина, станция Бойцы; деревня Хомутовка; деревня Черемша — улицы Трактовая, Набережная; деревня Осиногорка. Центр избирательного участка — помещение красного уголка Крылосовского известкового завода.
- ИЗБИРАТЕЛЬНЫЙ УЧАСТОК № 62**  
Улицы Партизан № 58, 60, 62, 64, 64-а, 66, 66-а, 68, 70, Строителей № 45, 47, 30 лет Октября № 2, 2-а, 4, 4-а, 6, 6-а, 8 и индивидуальные дома, Крупная № 46, 48, 51, 53, М. Горького № 1, 3, 5, 7, 11, Гоголя № 47, участок «Чирки». Центр избирательного участка — помещение школы № 26.
- ИЗБИРАТЕЛЬНЫЙ УЧАСТОК № 63**  
Улицы Электровзводская, Бажова, Героев Хасана, 1-я Уральская, Коминтерна, Свердлова, Калинина, Ленина, Клубная, Маяковского, Чкалова, Вайнера, Набережная, Жданова, Новая, К. Маркса, Колхозника, 8 Марта, Коммунистическая, Береговая, индивидуальные дома по улицам Гоголя, Крупской, М. Горького, Партизан, Строителей, переулки Космонавтов, Клубный, Машиностроителей, Колхозника, пионерский лагерь «Орленок», участок Шадриха и железнодорожные дома, железнодорожная казарма 1735 км, лесничество. Центр избирательного участка — помещение клуба им. Свердлова.
- ИЗБИРАТЕЛЬНЫЙ УЧАСТОК № 64**  
Улицы Володарского, Куйбышева, Фрунзе, Ст. Разина, Культуры, Мира, Дружбы, Радищева, Лесная, Р. Люксембург, Песчаная, 1-я и 2-я Садовые, Советская, Мичурина, переулок Садовый, бывшая больница (общежитие). Центр избирательного участка — помещение школы № 29 (2).
- ИЗБИРАТЕЛЬНЫЙ УЧАСТОК № 65**  
Улицы Ломоносова, Ватутина, Малышева, Герцена, Лермонтова, С. Лазо, Ливейная, Чусовская, Чапаева, Геологов, Луначарского, Пушкина, Монтажных, Красnodонцев, Дзержинского, Пионерская, Первомайская, Заречная, Ленина, 40 лет Октября, Гагарина, Береговая, Хомутиных, поселки Коуровского и
- бывшего Шишимского домов отдыха, железнодорожные дома ст. Коуровка и дома у ж/д переезда 1739 км, Крутихинское лесничество. Центр избирательного участка — помещение школы № 29 (1).
- ИЗБИРАТЕЛЬНЫЙ УЧАСТОК № 66**  
Поселок Новая Трека. Центр избирательного участка — помещение клуба п. Новая Трека.
- ИЗБИРАТЕЛЬНЫЙ УЧАСТОК № 67**  
Улицы села Слобода, Слободская ферма, поселки Коуровской турбазы и обсерватории. Центр избирательного участка — помещение Слободского Дома культуры.
- ИЗБИРАТЕЛЬНЫЙ УЧАСТОК № 68**  
Улицы Лесорубов, Космонавтов, Юбилейная, Мира, Лесная, 1-я и 2-я Заводские, Строителей, Набережная, Новая, Проезжая, Верхняя, Горняков, Советская, переулки Набережный, Проезжий, озеро Песчаное. Центр избирательного участка — помещение школы № 36.
- ИЗБИРАТЕЛЬНЫЙ УЧАСТОК № 69**  
Улицы Стрелочников, Гранитная, Гагарина, Комсомольская, Железнодорожников, карьер, ж/д казармы 1794 км, 1795 км, 1638 км. Центр избирательного участка — помещение Северского Дома культуры.
- ИЗБИРАТЕЛЬНЫЙ УЧАСТОК № 70**  
Поселки рудника горы Хрустальной, Палкинский торфяник, Светлая речка, ст. Перегон. Центр избирательного участка — помещение конторы рудника горы Хрустальной.
- ИЗБИРАТЕЛЬНЫЙ УЧАСТОК № 71**  
Село Новоалексеевское, ж/д дома и будки, ж/д разъезд Флюс, базы охотобщества НТЗ, канал, поселки экспедиции и 1-го отделения совхоза. Центр избирательного участка — помещение Новоалексеевского Дома культуры.
- ИЗБИРАТЕЛЬНЫЙ УЧАСТОК № 72**  
Пос. станции Хрустальной, турбаза, пионерлагерь, ж/д 1787 км. Центр избирательного участка — помещение клуба ст. Хрустальной.
- ИЗБИРАТЕЛЬНЫЙ УЧАСТОК № 73**  
Деревня Старые Решеты, ж/д станция Решеты, ж/д дома и будки 1790 км, дома на 24 км Московского тракта. Центр избирательного участка — помещение железнодорожной школы № 26.
- ИЗБИРАТЕЛЬНЫЙ УЧАСТОК № 74**  
Дом-интернат для престарелых и инвалидов.
- ИЗБИРАТЕЛЬНЫЙ УЧАСТОК № 75**  
МСЧ филиала НТЗ.
- ИЗБИРАТЕЛЬНЫЙ УЧАСТОК № 76**  
МСЧ НТЗ и горбольница № 6, 7, тубдиспансер.
- ИЗБИРАТЕЛЬНЫЙ УЧАСТОК № 77**  
МСЧ динасового завода.
- ИЗБИРАТЕЛЬНЫЙ УЧАСТОК № 78**  
МСЧ производственного объединения «Хромпик».
- Председатель исполкома горсовета  
С. П. ЛЫТКИН,  
Секретарь исполкома горсовета  
Т. А. СЕРДЮК.

# ГЛАВНАЯ ЕЛКА ГОРОДА

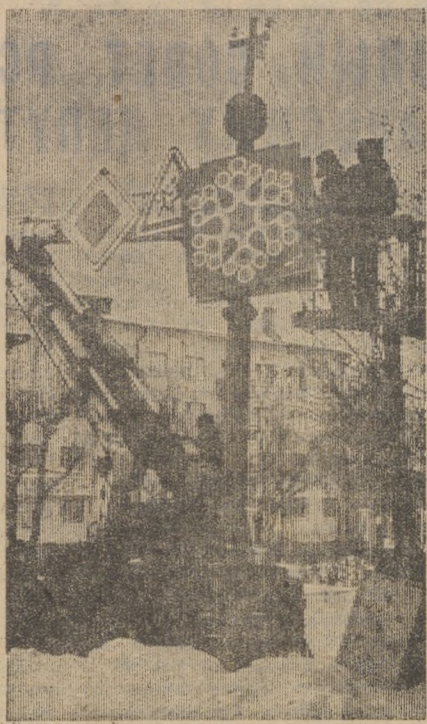


До Нового года еще неделя, а лесная красавица уже пожаловала на площадь Победы. Вокруг нее сооружается снежный городок. Рукотворное чудо создают работники цеха № 22 и управления коммунального хозяйства Новотрубного завода. Они устраивают снежные барьеры, пилат лед, ставят катушку. Электрики цеха № 35 готовят всю осветительную часть — красят в разные цвета электролампочки для гирлянд, подсветки фигурок и разрисованных фанерных щитов, устанавливают специальные электромеханизмы для иллюминации и «бегущих огней».

В устройстве новогодней елки участвуют и рабочие цеха № 15. Спортсмены возят доски для горок, подгребают и трамбуют снег, готовят лед, развешивают украшения.

Как только городок будет готов, к делу приступят художники цеха № 22. Панно и снежные фигуры, праздничный наряд лесной красавицы завершат убранство, и городок оживет, заискрится всеми цветами радуги.

На снимках: елка на площади Победы; первое новогоднее украшение. Фото А. Зиятдинова.



## МЕСЯЧНИК ДОНОРСТВА

Закончился месячник донорства, посвященный 40-летию Победы. Многие сотни первоуральцев дали кровь для переливания больным, а также для изготовления ценных препаратов крови.

Дни донора прошли на Новотрубном, динасовом, заводе трубчатых строительных конструкций, Новоуткинском заводе «Искра», опытно-экспериментальном заводе радиотелевизионного оборудования, в рудоуправлении, горничеторге, в объединении общественного питания.

Л. РЫБАКОВА,  
председатель городского комитета общества Красного Креста.

## СЕМИНАР ПО АЭРОБИКЕ

Городской совет общества «Спартак» организовал трехдневный семинар инструкторов-общественников по аэробике — ритмической женской гимнастике, в котором участвовало 50 человек, в том числе инструкторы-общественники из Ревды, Полевского, Арамиля, Сысерти. Вела семинар представитель областного совета общества Е. А. Патрина.

После занятий более 30 человек получили удостоверение и значки «Инструктор-общественник» ЦС ДСО «Спартак».

А. АНТРОПОВ,  
председатель горсовета ДСО «Спартак».

Редактор С. И. ЛЕКАНОВ.

# РЕКЛАМА И ОБЪЯВЛЕНИЯ

Кинотеатр «Восход». 26 декабря — «КОЗЕРОГ-1» (2 серия). Сеансы: 9, 12, 15, 18, 21 час.

Кинотеатр «Космос». Сегодня «ВОЛГА-ВОЛГА». Сеансы: 9, 11, 13, 15 час. «ВЛАДЫКА СУДЬБЫ» (детей не допускаются). Сеансы: 17, 20 час. Завтра «ЛОПУШОК». Сеансы: 9-30, 11, 13-30, 15 час. «ВЛАДЫКА СУДЬБЫ». Сеансы: 17, 20 час.

Клуб филиала Новотрубного завода. «СЕРАФИМ ПОЛУБЕС И ДРУГИЕ ЖИТЕЛИ ЗЕМЛИ». Сеансы: 18, 20 час.

Клуб Трудоселка. «ВОЛЧЬЯ ЯМА» (2 серия). Сеансы: 18-30, 21 час.

## Кинотеатр «Восход»



До 26 декабря смотрите новый цветной широкоэкранный приключенческий фильм. Производство киностудии имени Горького. Режиссер — постановщик Вениамин Дорман, известный зрителям по фильмам: «Пропавшая экспедиция», «Возвращение резидента», «Похищение Савойи» и другим.

Сеансы: 9, 11, 13, 15, 17, 19, 21 час.

Приглашаем в кинотеатр!

### ВНИМАНИЮ ОРГАНИЗАЦИЙ

Домам пионеров, общеобразовательным школам, школам-интернатам, детским домам, дворцам культуры, подростковым клубам с декабря 1984 года разрешается продажа по безналичному расчету без зачета в лимит мелкого опта, ролей, баянов, аккордеонов, гармоней, щипковых, смычковых, духовых музыкальных инструментов, грампластинок, радиол, электрофонов, магнитофонов, магнитофонных приставок, кроме «Астры», «Юпитера», «Илети», звуковых колонок, ленты магнитной, компакткассет (кроме импортных).

Кто из родителей не мечтает, чтобы его ребенок играл на каком-нибудь музыкальном инструменте? На пианино, например. Если покупка инструмента уже запланирована вашей семьей, то советуем вам остановить свой выбор на пианино «ЭТЮД» производства фирмы «Урал» по цене 785 руб. и 690 руб.

Имеются в продаже пианино «Элегия» по цене 690 руб., 590 руб. Адрес магазина № 25 «Промышленные товары» — ул. Вайнера, 43-а.

Временно в 1984—85 годах разрешается мелкооптовая продажа организациям и учреждениям автоматических стиральных машин «Вятка-автомат» по безналичному расчету.

Красота, изящество, благородство — вот достоинства дорогого ювелирного украшения. Такое украшение еще больше подчеркнет торжественность праздничного наряда.

В магазин № 52 «Подарки» (ул. Ленина, 96) поступили в продажу золотые кольца, серьги, подвески с полудрагоценными камнями по цене от 30 руб. до 200 руб.

Постельное белье не выгорает, обладает высокой прочностью, прекрасно сохраняется при всех видах стирки, поэтому будет служить вам долгие годы.

Магазины № 44 «Товары для женщин» (ул. Ватутина, 36), № 34 «Промышленные товары» (ул. Комсомольская, 2) предлагают комплекты постельного белья (производство Египта) по цене 25 руб., простыни белые по цене от 3 руб. 50 коп. до 5 руб., пододеяльники, наволочки по цене 1 руб. 70 коп., 2 руб. 25 коп. Постельное белье можно приобрести в кредит.

Уважаемые покупатели! Посетите магазины горпромоторга!

### ДУХИ — ИЗЯЧНЫЙ И РАДОСТНЫЙ ПОДАРОК ДЛЯ ЖЕНЩИН

Выбирая подарок и празднику, обратите внимание на духи «ОДНАЖДЫ» и «ЕЛЕНА». «Однажды» — весенние духи освежающего цветочного оттенка. Женственность, очарование придадут они той, которая будет пользоваться ими. Изящная упаковка духов — белый футляр с бронзовым тиснением. Цена 20 рублей. Для торжественных случаев «Елена» — духи оригинального сочетания цветочных и древесных запахов. Их необычайный аромат долго сохраняется. «Елена» — совместное творчество парфюмеров СССР и Франции. Цена 20 рублей.

Несомненно, понравятся женщинам духи «АЛЛЕГРО» по цене 18 руб., «МОСКВИЧКА» — 15, «ПАВАСАРИС» — 10, «ЗНАКОМЫЙ ОБРАЗ» — 10, «ДЛЯ ВАС» — 12 рублей.

Мужчинам предлагаем одеколоны «АМБРА», «ЛАЗУРИТ», «РОДНОЙ МОТИВ», «ГОРНАЯ ЛАВАНДА» и другие. За покупкой приглашаем в магазины горпромоторга № 3 «Юбилейный» (ул. Ленина, 141), № 7 «Промышленные товары» (ул. Ватутина, 50), № 52 «Подарки» (ул. Ленина, 96), № 51 «Промышленные товары» (ул. Емлина, 10), № 34 «Промтовары» (ул. Комсомольская, 2).

### УЮТ В ВАШЕМ ДОМЕ

Уважаемые покупатели!

Магазины горпромоторга предлагают интересные по конструкции, разнообразные по оформлению и применению светильники, выполненные с учетом светотехнических и эстетических требований. Это бра, торшеры, подвесы по цене от 5 руб. до 800 руб.

ЭЛЕКТРОПЛЕН предназначен для местного обогрева в домашних условиях. Цена 26 руб. Электроплед, электрогрелки по цене от 7 руб. до 13 руб., электрогрелку «САПОГ» по цене 17 руб. предлагают магазины горпромоторга.

Мечта хозяйки — приготовить быстро оригинальное и вкусное печенье. В этом вам поможет «ОРЕШНИЦА». Цена 5 руб.

Красивая посуда — красивый стол! Какая хозяйка не мечтает о нарядном праздничном столе! Украшение стола — красивая посуда! Сделайте эту покупку к празднику. Магазины горпромоторга предлагают тарелки глубокие и мелкие, разнообразные чайные пары, сервизы чайные по цене от 11 руб. до 52 руб.

Напоминаем адреса магазинов: № 7 «Промышленные товары» (ул. Ватутина, 50), № 43 «Товары для дома» (ул. Ватутина, 32), № 47 «Товары для дома» (ул. Вайнера, 49).

### ВНИМАНИЕ, НОВИНКА!

Холодильник «Бирюса-17» понравится любой хозяйке. В магазин № 8 «Энергия» (ул. Вайнера, 15а) поступили в продажу холодильники «Бирюса-17» по цене 460 руб.

В связи с утерей печатей с 21 декабря 1984 года считать недействительными круглую печать Первоуральского завода железобетонных изделий и конструкций, печать отдела кадров и штамп.

Утерянный аттестат о среднем образовании на имя Стафеевой Евгении Александровны считать недействительным.

Станции Первоуральск на постоянную работу срочно требуются помощники составителя поездов, приемосдатчики груза со средним или средне-техническим образованием, станционный рабочий для работы на вокзале. Принятые обеспечаются спецодеждой, разовыми бесплатными билетами для проезда по железной дороге в любой район страны, имеют 20-процентную надбавку к заработной плате, выплату за выслугу лет.

### КНИГОТОРГ ПРЕДЛАГАЕТ

Книги по физической культуре и спорту  
Агафонов В. П. Комбинация «Международные шашки». Цена 0-95 коп., Барвинский В. В., Вилинский С. Н. «Рождено олимпиадой» — 1 руб. 20 коп., Виктор Кропотков. Серия «Герои Олимпийских игр» — 2 руб. 10 коп., Долгополов Н. М., Швец Г. В. «Стадион: праздники и будни» — 0-45 коп., Толорайя Н. Б. Лужники «Спорт и здоровье». Путеводитель 2-е издание — 1 руб. 40 коп., Штюрмер Ю. А. «Четвертая грань туризма: общественно полезная работа туристов» — 0-55 коп.

Учебно-педагогическая литература  
Вахитова Т. М. Леонид Леонов: «Жизнь и творчество» — 0-35 коп., «Краткий словарь по эстетике». Под редакцией Овсянникова М. Ф. — 1 руб. 20 коп., «Сельскому учителю о народных художественных ремеслах Сибири и Дальнего Востока». Составитель Митлянская Т. Б. — 1 руб. 90 коп., Слободетский И. Ш., Орлов В. А. «Всесоюзные олимпиады по физике». Пособие для учащихся 8—10 классов средней школы — 0-50 коп.

Литература по филологии  
Леонов Л. М. «Литература и время» — 1 руб. 60 коп., Марков Г. М. «В поисках поэзии и правды» статьи о литературе — 1 руб. 20 коп., Овчаренко А. И. «От Горького до Шукшина» — 1 руб. 20 коп., Пэт Роджерс. Генри Филдинг. «Биография». Перевод с английского — 1 руб. 50 коп., Физиология Петербурга — 1 руб. 60 коп., Федина К. А. «О долге» — 1 руб. 60 коп., Чернышевский Н. Г. «Очерки гоголевского периода русской литературы» — 1 руб. 40 коп., «Шестидесятники» — 2 руб. 20 коп.

Сборники стихов  
Васильев С. А. «Стихотворения и измы» — 2 руб. 30 коп., День поэзии 1984 г. «Избранное» — 2 руб. 50 коп., Кочетков В. И. «Стихотворения» — 1 руб. 30 коп., «Китайская пейзажная лирика» — 1 руб. 50 коп., Поперечный А. Г. «Стихотворения и поэмы» — 1 руб. 90 коп., «Поэзия» Альманах, выпуск 38 — 1 руб. 20 коп.

Атласы  
«Атлас автомобильных дорог СССР» — 3 руб. 50 коп., «Атлас железных дорог СССР. Пассажирское сообщение» — 2 руб. 55 коп., «Географический атлас. Для учителей средней школы». — 9 руб. 36 коп., «Малый атлас мира» — 2 руб., «Малый атлас СССР» — 1 руб. 92 коп.

Уважаемые покупатели! Перечисленные издания вы можете приобрести в книжном магазине № 78 по адресу: ул. Ленина, 94.

Выражаем сердечную благодарность дирекции Новотрубного завода, коллективу цеха № 1, друзьям, оказавшим помощь и принявшим участие в похоронах дорогой любимой мамы, бабушки Мартиновой Александры Антоновны.

Семья Ячменевых.

Коллектив детского сада № 45 Новотрубного завода выражает глубокое соболезнование повзрослевшему другу Каримовой Р. Х. по поводу трагической смерти мужа  
КАРИМОВА  
Ильяс Хакимовича.