

# БОЛЬШЕВИК

ОРГАН РЕЖЕВСКОГО РАЙКОМА ВКП(б) и РЕЖЕВСКОГО РАЙОННОГО СОВЕТА ДЕПУТАТОВ ТРУДЯЩИХСЯ

ВОСКРЕСЕНЬЕ

8

ИЮНЯ 1941 г.

№ 69 (1275)

после РЕЖ  
СВЕРДЛОВСК. ОБЛ.  
цена 10 коп.

## Военно-физкультурные соревнования

15 июня начнутся военно-физкультурные соревнования школьников на первенство областей, краев и автономных республик.

По неполным данным, поступившим к 6 июня от 14 союзных республик, во внутришкольных военно-физкультурных соревнованиях приняли участие 3 миллиона 129 тысяч человек.

## Все силы на быстрейшее завершение сева картофеля, овощей и клевера

Результат прошлого года показал, что продукция овощеводства в нашем районе возросла за много выше, чем это было год-два тому назад. Но это, однако, еще не говорит за то, что мы полностью выполнили указания партии и правительства об обеспечении в достатке овощами рабочих промышленных центров. Выполнить указание партии, значит нужно всерьез заняться расширением посевов и повышением урожайности этих культур. В нынешнем году колхозы обязаны не только выполнить установленные плановые цифры посева, но и на много расширить их, провести сев овощей и картофеля качественно, чтобы обеспечить высокий урожай.

Большевистский подход к разрешению важнейшей государственной задачи сделали передовые колхозы. Руководители их правильно учли особенности нынешней запоздалой весны, и вели сев картофеля и овощей наравне с зерновыми культурами. Овощеводы колхозов «ОГПУ», «Опыт», им. Ленина (Черемиска) и «Красный Октябрь» (Черемиска) добились высокого качества предпосевной обработки земли и уже завершили посадку картофеля. Успехом в их работе явилось социалистическое соревнование, честный труд от зари и до зари. Здесь каждый час благоприятной погоды использовался на ускорение сева.

Однако в целом по району сев картофеля, овощей и клевера проходит из рук вон плохо. План посева картофеля на 5 июня выполнен на 42 процента, посеяно клевера 614 га вместо 1550 га по плану, а овощей всего лишь 31,9 процента. Приведенные цифры говорят за то, что до сих пор у ряда руководителей колхозов сохранилась преступная чередность, что здесь еще не до конца вытравлено пренебрежительное отношение к овощеводству. Ничем иным нельзя объяснить, как только явным саботажем со стороны председателя колхоза «Ударник» Рякова, когда в этом колхозе посеяно только 1 га картофеля. Здесь есть все возможности перевыполнить план. Но бездельник Ряков умышленно срывает посев овощей. Он 10 дней заставлял работников овощеводства работать на рубке дров для колхоза и сейчас категорически отказался от привоза картофелесажалки из соседнего колхоза.

Преступление перед государством и колхозом творят руко-

водители колхозов «Авангард», «Светлый путь», «Свободный труд», «Путь к коммунизму», «Заря», «Нива» и «Правда». Эти нерадивые руководители, болтуны, до сих пор не приступили к посадке картофеля. Не начинали они сеять и клевер.

Нельзя дальше терпеть того положения, что агрономы райзо занимаются отсиживанием в своих кабинетах. До каких же пор они будут рыться в дебрях бумажной волокиты и руководить ходом сева по телефону? Приходится только удивляться, за что агроном-овощевод Пискунов получает государственные деньги.

—Почему не в поле, не в бригаде? —спрашиваем мы Пискунова. И он не дал ответа на заданный вопрос. Ему сыро там. Этот человек не знает истинного положения, как обстоит дело с овощеводством в колхозах. Хуже того, он не мог ответить, а кто же из агрономов райзо является ответственным за выполнение плана посева овощей. Он вслестически старается сложить с себя ответственность на других людей, этим самым показывает свою бездельность.

Пренебрежительное отношение к овощеводству сказалось на недопустимом затягивании сева. Ссылками на плохую погоду незадачливые руководители колхозов пытаются объяснить свою преступную расхлябанность, благодушие и саботажи. До чего доводит отдельных руководителей колхозов беспечное отношение к делу, можно судить по работе председателя колхоза «Пролетарка» Голендухина. При наличии всех возможностей он выполнил план посадки картофеля только на 6 процентов.

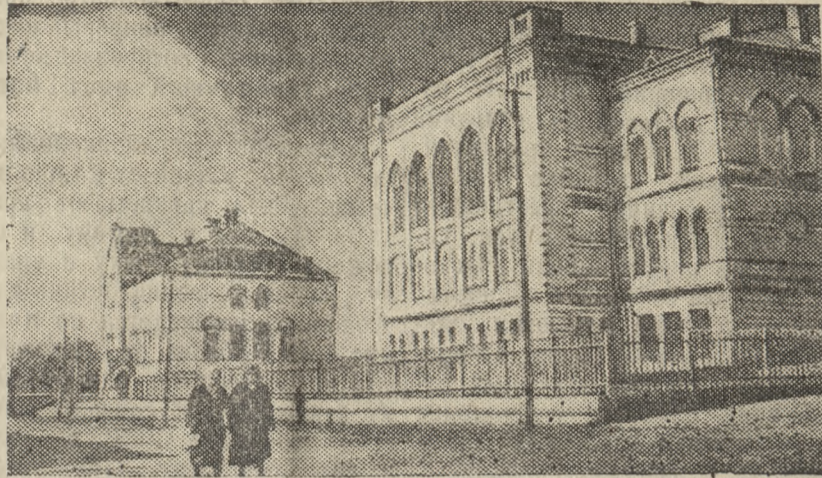
Создать овощекартофельные базы вокруг промышленных центров является неотложным и важным делом. Нельзя поэтому терпеть дальше проваливания с севом овощей и картофеля. Пора, наконец, понять, что всякие сроки окончания посевных работ давно прошли и затягивать дальше сев это значит зазнамо снизить урожайность.

Надо напрячь все силы и в 1—2 дня полностью и качественно завершить посадку овощей, картофеля. Необходимо покончить с воздерживанием от наказания саботажников. Нужно неблагоприятно, а до конца вытравить болтунов, бездельников, тех, кто стал на путь дезорганизаторов общего колхозного дела, тех, кто сознательно срывает сев овощей и картофеля.

### Премирование передовиков

При окончании сева зернобобовых культур правление колхоза «Красный Урал» премировало лучших

людей колхоза. Триста рублей выдано трактористам и 200 рублей колхозникам. **Ряков.**



Здания колхозного и сельскохозяйственного техникумов в г. Сортавала Карело-Финская ССР. Фото Я. Роскина. (Фотохроника ТАСС).

### ОБРАЗОВАНИЕ НАРОДНОГО КОМИССАРИАТА СТАНКООБРАЗОВАНИЯ СССР

Указом Президиума Верховного Совета СССР образован общесоюзный Народный Комиссариат станкооборудования с включением в его состав станкостроительных, инструментальных, образцовых заводов и заводов кузнечно-прессового машиностроения.

Народному Комиссариату станкооборудования передаются

предприятия и организации, согласно списку, утвержденному Совнаркомом СССР.

Народным Комиссаром станкооборудования СССР назначен тов. Бфремов А. И. с освобождением его от обязанностей Народного Комиссара тяжелого машиностроения. (ТАСС).

### Подписка по району

Размещение займа Третьей Пятилетки (выпуск четвертого года) в Режевском районе проходит с большим успехом. Рабочие и колхозники с чувством великого долга гражданина советской страны отдают свои сбережения на дальнейший расцвет и рост могущества любимой социалистической родины. По данным на 10 часов утра 7 июня трудящиеся района дали займы государству 1.131.170 рублей против 895.000 рублей на соответствующий день подписки в прошлом году. Вложения рабочих и служащих в фонд обороны страны составля-

ют 972 тысячи рублей, колхозников — 158 тысяч рублей.

Особенно активно идет распространение займа в Режевской артели «1-е мая», райлесхозе, артели «Швейкомбинат», производстве никелевого завода, учлесхозе.

Попрежнему отстают поселковый совет, где подписка составляет к фонду заработной платы 47 процентов, отдел хлебопечения — 52 процента, артель «Искра» — 25 процентов, Першинская артель «Работник» — 34 процента.

**Г. СОЛДАТОВА.**  
Зав. райсберкассой.

### Прекрасный агитатор

Серебренников Никита Максимович — уполномоченный по займу, проживает в колхозе им. Чапаева, Ленецкого сельсовета. Он замечательно организовал массовую агитацию в бригаде, где он работает. Все колхозники дружно откликнулись на выпуск нового займа, каждый подписался на 100 рублей и некоторые из них уже внесли наличными. Вот Серебренникова П. В., дала займы государству 100 рублей, 20 рублей она внесла наличными, тоже самое делают и остальные колхозники, следуя ее примеру.

### На 150 рублей

Счетовод колхоза «Серп и молот», Клевакинского сельсовета, т. Клевакин дал займы государству 150 рублей, председатель колхоза «ОГПУ» тов. Клевакин П. Г. — 150 рублей.

Колхозники охотно отдают свои сбережения, тем самым укрепляя рубежи Советского Союза, расширяя строительство новых промышленных предприятий.

Размещение займа в колхозной деревне проходит на высоком идейно-политическом уровне.

### За радостное будущее

Колхозник села Арамашка т. Бачинин Илья Афацьевич одним из первых подписался на 200 рублей. На такую же сумму подписались ковюхи тт. Некрасов И. М. и Некрасов П. М.,

Бачинина К. Я. — на 100 рублей, Бачинина В. И. — на 75 рублей, причем, она 50 рублей сразу же уплатила наличными деньгами. Подписка продолжается.

### Передовики займа

Успешно проходит подписка на заем в колхозе «Оборона». Передовики займа показывают пример высокой социалистической сознательности. Колхозник Жуков П. А. подписался на 180 рублей, Жуков Ф. М. — на 130 рублей. На такую же сумму подписался Некрасов С. А. и Кочнев М. С.

Каждому ясно, что его сбережения пойдут на укрепление оборонной мощи горячо любимой родины.

**Е. Глинских.**

### Испытания подходят к концу

Учебный год заканчивается. В средней школе № 1 из 125 испытаний прошло 118. Старшие классы по целому ряду дисциплин имеют высокую успеваемость.

В восьмых классах по алгебре и в восьмых, девятых и десятых классах — по немецкому языку испытания прошли со 100-процентной успеваемостью.

**Шаврин.**

Зав. учебной частью средней школы.

### Закуплено 1900 учебников

Режевская средняя школа № 1 провела большую работу по закупке учебников. Из плана 2000 учебников здесь закуплено уже 1900.

Успешно провели эту работу учителя школы И. И. Сергеева (классный руководитель 3 класса), выполнившая свой план на 128 проц. и А. В. Крутикова (классный руководитель класса 8 «В»), выполнившая план на 100 проц.

Все учащиеся, нуждающиеся в учебниках, имеют возможность приобрести их в школе, а также и ненужные учебники продать. Закупка учебников производится до 10 июня.

Основная забота о приобретении учебников ложится на родителей учащихся, они должны своевременно закупить необходимые учебники, имеющиеся при школе. **ШУБНИКОВ.**

Директор средней школы.

### 668 значкистов ПВХО

По Режевскому району за 1941 год райсоветом Осоавиахима выпущено 668 значкистов ПВХО. За 1 квартал вместо плана 330 человек выпущено 374, за два месяца 2 квартала — 294 человека.

Хорошо поработали в этой области осоавиахимовцы первичных организаций артели «Металлошнуротреб» (пред. первичной организации тов. Баранов), Глинской школы (председатель тов. Голендухин), средней школы № 1, механического завода и другие.

**КЛИМИН.**

Пред. райсовета Осоавиахима.



# Расширенное социалистическое воспроизводство

(КОНСУЛЬТАЦИЯ)

Основой существования человеческого общества является материальное производство. Совершенно очевидно, что процесс производства должен происходить постоянно. «Общество не может перестать производить, как не может оно перестать потреблять» (Маркс).

Постоянное повторение, возобновление производственного процесса и есть **воспроизводство**. Когда производство повторяется в неизменном масштабе, имеет место **простое** воспроизводство. Когда производство повторяется в увеличенных размерах, имеет место **расширенное** воспроизводство.

Процесс воспроизводства сохраняет некоторые общие черты во всех общественно-экономических формациях. Например, всюду необходимо воспроизводить как средства производства, так и средства потребления: всюду для расширенного воспроизводства необходим прибавочный продукт и т. д. и т. п. Однако эти общие моменты воспроизводственного процесса всегда существуют в той или иной исторически определенной форме. Поэтому всякому общественному строю присущи свои **особые** закономерности воспроизводства.

Народное хозяйство СССР развивается планомерно, **по законам расширенного социалистического воспроизводства**.

Процесс воспроизводства при социализме — как и при всяком другом общественном строе — имеет три стороны: 1) воспроизводство производственных отношений; 2) воспроизводство общественного продукта или вещественных элементов производства и 3) воспроизводство рабочей силы.

Социалистическое воспроизводство в СССР во всех этих трех его моментах коренным образом отличается от воспроизводства в других формациях, в частности при капитализме.

Социалистическое воспроиз-

водство в СССР представляет собой прежде всего **расширенное воспроизводство социалистических производственных отношений**, основанных на социалистической, общественной собственности на средства производства.

Расширенное воспроизводство социалистических производственных отношений означает, во-первых, постепенное стирание остатков классовых различий, постепенное стирание граней между рабочими, крестьянами и советской интеллигенцией, укрепление морально-политического единства советского общества. Во всяком же классовом эксплуататорском обществе воспроизводство производственных отношений означает расширение и обострение классовых противоречий и классовой борьбы.

Расширенное воспроизводство социалистических производственных отношений означает, во-вторых, постепенное изживание противоположности между городом и деревней, все большее их сближение. При капитализме, наоборот, процесс воспроизводства ведет к расширению и углублению этой пропасти.

Расширенное воспроизводство социалистических производственных отношений означает, в-третьих, постепенное преодоление противоположности между физическим и умственным трудом. Наоборот, капиталистическое воспроизводство ведет к росту и усилению этой противоположности.

Таким образом, коренная, важнейшая особенность воспроизводства социалистических производственных отношений заключается в следующем. Воспроизводство при всяком другом строе общества ведет в конечном счете к разрушению данных производственных отношений, к замене их другими, принципиально иными. Воспроизводство же социалистических производственных отношений ведет не к их разрушению, а к их развитию и укреплению, к их непрерывному совершенствованию, к их постепенному переходу в высшую форму — в производственные отношения высшей фазы коммунизма.

Чем объясняется это коренное различие?

Это объясняется тем, что социалистические производственные отношения находятся в полном соответствии с характером производительных сил. Поэтому социалистические производственные отношения не могут являться тормозом развития производительных сил: социалистические производственные отношения по своей природе дают полный простор развитию производительных сил.

Конечно, в практике социалистического строительства приходится преодолевать ряд факторов, тормозящих наше движение вперед. Но такие тормозящие факторы отнюдь не являются неотъемлемой стороной социалистических производственных отношений: они порождаются прежде всего пережитками капитализма, еще не изжитыми в нашем обществе.

Вторая сторона процесса воспроизводства — это **воспроиз-**

**водство общественного продукта**. Каковы в этом отношении особенности планового социалистического воспроизводства?

Первой основной особенностью социалистического воспроизводства общественного продукта является непрерывность расширенного воспроизводства, **безостановочный рост продукции**.

Капиталистическая экономика неизбежно развивается циклически, через кризисы, от краха и упадка к подъему и от подъема к новому краху и упадку. Наоборот, социалистическая экономика развивается по **плану**; она свободна от кризисов; она не подвержена циклическому движению. В социалистической экономике СССР из года в год происходит неуклонный рост продукции.

Вот индекс физического объема промышленной продукции в СССР. Если 1913 г. принять за 100, то уровень промышленной продукции, начиная с 1926 года, выразится в следующих цифрах:

1926 год	—108,1	1933 год	—387,5
1927 »	—123,7	1934 »	—457,0
1928 »	—153,6	1935 »	—562,6
1929 »	—193,5	1936 »	—732,7
1930 »	—251,4	1937 »	—816,4
1931 »	—314,0	1938 »	—908,8
1932 »	—359,0		

В 1939 г. прирост промышленной продукции по сравнению с предыдущим годом составил 14,7 проц., в 1940 г. промышленность СССР дала дальнейший прирост продукции на 11 проц.

Как видим, из года в год происходит прирост промышленной продукции.

Второй характерной особенностью социалистического воспроизводства общественного продукта являются исключительно быстрые, невиданные в истории темпы расширения производства. В 1940 году уровень промышленного производства в Соединенных Штатах Америки лишь на 11 процентов превышал уровень 1929 года, а в СССР за этот же период объем промышленной продукции возрос в 5,34 раза.

Эти быстрые темпы развития в нашей стране осуществляются не сами по себе, не автоматически, не самотеком. Эти темпы обеспечиваются лишь напряженной работой трудящихся масс и правильным руководством этой работой со стороны партии и правительства. Партия большевиков провела гигантскую борьбу за высокие темпы социалистической индустриализации страны. Только в силу этого возможности быстрых темпов развития, заложенные в социалистическом строе, превратились в действительность.

Вместе с тем быстрые темпы хозяйственного развития были и остаются для советской страны исторической необходимостью, без реализации которой невозможно добиться дальнейших побед социализма.

Наша страна вступила в по-

1) „СССР и капиталистические страны“, стр. 127; „Социалистическое строительство Союза ССР“ (1933—1938 гг.), стр. 34.

лосу завершения строительства бесклассового социалистического общества и постепенного перехода от социализма к коммунизму. Наша страна развивается в условиях капиталистического окружения, при чем в современный период международное положение отличается исключительной напряженностью и остротой. В этих условиях строительство коммунизма и укрепление военной мощи нашей родины выступают как две стороны единого процесса.

Для решения этих задач необходимы дальнейший рост индустрии, дальнейшее расширение объема производства, увеличение количества предприятий вдвое, втрое, вчетверо, необходимо максимальное увеличение масс производимых материальных ценностей и безостановочное, неслыханное вооружение нашего народного хозяйства все новой и новой, все более и более совершенной техникой.

Огромный рост продукции необходим для того, чтобы решить основную экономическую задачу СССР, т. е. чтобы догнать и перегнать главные капиталистические страны по уровню производства на душу населения и тем самым создать условия для перехода к высшей фазе коммунизма; рост массы продукции необходим для непрерывного укрепления военной мощи Советского Союза. А внедрение и освоение все более совершенной техники необходимо и для увеличения продукции, и для изменения характера труда, в частности для преодоления противоположности между физическим и умственным трудом, и для оснащения Красной Армии самыми совершенными, первоклассными средствами ведения войны.

Одной из важнейших черт социалистического расширенного воспроизводства является более быстрый рост производства средств производства по сравнению с производством средств потребления.

В 1913 году средства производства составляли 33,3 проц. всей промышленной продукции, в 1938 году — 58,5%. Это говорит об огромной индустриальной мощи нашей страны. За 1940 год производство средств производства промышленности выросло на 13,8 проц., а производство средств потребления — на 7 процентов. По плану 1941 года производство средств производства увеличивается на 23,5 проц., а производство средств потребления — на 9 проц. По плану третьей пятилетки производство средств производства возрастает на 107 проц., а производство средств потребления — на 72 проц.

Случайно ли это обстоятельство?

Конечно, нет. В таком опережающем росте производства средств производства по сравнению с производством средств потребления ярко проявляется прогрессивный характер нашей социалистической системы.

Социалистический строй открыл простор бурному росту производительных сил. Развитие

2) „Социалистическое строительство Союза ССР“, стр. 34.

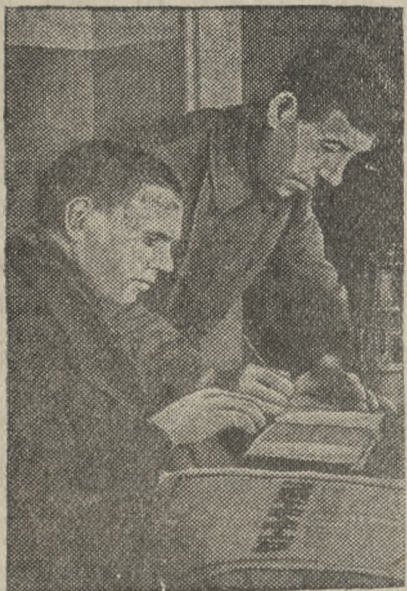
производительных сил неразрывно связано с ростом производительности труда. Развивается техника, вводятся новые, лучшие машины и станки, лучшее оборудование; это означает, что общество все большую долю труда затрачивает на производство машин, оборудования и т. д. Следовательно, удельный вес прошлого, овеществленного труда растет, а удельный вес живого труда относительно понижается.

Таким образом, при росте производительных сил средства производства (по стоимости) должны расти быстрее, чем средства потребления (по стоимости). Удельный вес отраслей, производящих средства производства, повышается и в силу необходимости обеспечения оборонной мощи страны.

Более быстрый рост производства средств производства по сравнению с производством средств потребления имеет место и при капитализме. Но, во-первых, при капитализме рост удельного веса средств производства идет неравномерно, циклически. Во время кризисов и депрессий производство средств производства сокращается в большей мере, чем производство средств потребления, и удельный вес средств производства в общественном продукте понижается.

Например, в Соединенных Штатах Америки с 1929 г. по 1932 г. производство средств производства упало на 73 проц., а производство средств потребления сократилось на 25 проц. Такое циклическое движение производства средств производства ведет к замедлению темпа расширенного воспроизводства, а также к тому, что потребление трудящихся в известные периоды **абсолютно** уменьшается вследствие роста безработицы и падения заработной платы. Во-вторых, при капитализме рост удельного веса средств производства сочетается с недогрузкой производственного аппарата, с неполным использованием старых, а иногда и новых орудий производства.

(Продолжение — на 3 стр.)



На передовой шахте имени Артема (Ростовская область). Десятильетний бремсберг № 11 парторг участка С. М. Ткач (справа) подписывается на 4-е издание сочинений В. И. Ленина. Слева — заведующий магазином КОГПЗ-а на шахте им. Артема М. А. Евсегнеев.



При Рижском уездном комитете КП(б) Латвии организован партиябинет и библиотека. В читальном зале партиябинета парторг Лигатнеской волости Анна Реманис и парторг Катлабалнесской волости Инне Дудумс — за изучением произведений Ленина. Фото Д. Чернова. (Фотохроника ТАСС)



# Расширенное социалистическое воспроизводство

(КОНСУЛЬТАЦИЯ)

В социалистической же системе народного хозяйства происходит неуклонный рост как производства средств производства, так и производства средств потребления, при чем быстрее развивается производство средств производства. Далее, при социализме рост производственного аппарата сопровождается полным использованием всех старых средств производства. Таким образом, и в этом отношении социалистическое расширенное воспроизводство отличается специфическими чертами, не свойственными капитализму.

Ускоренный рост средств производства в социалистическом хозяйстве сопровождается и ростом производства средств потребления. По плану 1941 года производство предметов потребления должно возрасти на 9 проц., всего за третью пятилетку производство предметов потребления возрастет на 72 проц. Быстрое развитие производительных сил в стране социализма ведет к росту материального уровня жизни трудящихся. Иное положение при капитализме. Там расширенное воспроизводство сопровождается обнищанием трудящихся масс.

Быстрый рост производства средств производства обеспечивает оснащение передовой техникой нашего сельского хозяйства, которое, став колхозным сельским хозяйством, также развивается по законам расширенного социалистического воспроизводства.

Средства производства, или так называемые производственные фонды, распадается на две основные части — основные фонды и оборотные фонды. Основные фонды — это машины, оборудование, здания и сооружения производственного назначения, дороги, каналы, производственно-транспортный инвентарь и т. д., — словом, все те средства производства, которые функционируют в течение многих циклов производства, т. е. изнашиваются постепенно. Оборотные фонды потребляются в течение одного цикла производства, это — сырье, топливо, вспомогательные материалы и т. д.

Развитие производительных сил означает прежде всего быстрый рост основных фондов. За первую пятилетку в строй вступило 1.500 новых промышленных предприятий. За 3 года третьей пятилетки в строй в государственной промышленности, не считая предприятий местного значения, до 2.900 предприятий.

В процессе расширенного социалистического воспроизводства огромную роль играет **машиностроение**. Это — ведущая отрасль промышленности, ибо именно она вооружает все народное хозяйство новыми орудиями производства; она же вооружает боевыми средствами нашу Красную Армию. Рост машиностроения в СССР колоссален. Продукция машиностроения уже в 1938 году превышала уровень 1913 года в 30,6 раза. За 3 года третьей пятилетки продукция промышленности в целом возросла на 44 проц., а продукция машиностроения и металлообработки —

на 76 проц. В 1941 году продукция машиностроения должна возрасти на 26 проц. (при общем росте продукции на 17—18 проц.). Таковы темпы развития советского машиностроения!

Важнейшим условием расширенного социалистического воспроизводства являются высокие темпы **социалистического накопления**. Товарищ Сталин указывает: «марксистская теория воспроизводства учит, что современное общество не может развиваться, не накапливая из года в год, а накапливать невозможно без расширенного воспроизводства из года в год».

В первой пятилетке капитальные вложения составили 51 миллиард рублей, во второй пятилетке — 115 миллиардов рублей. За три года третьей пятилетки вложено 108 миллиардов рублей, в 1941 году вкладывается (по плану) 57 миллиардов рублей.

Для решения основной экономической задачи СССР важнейшее значение имеет развертывание строительства большого числа новых фабрик и заводов и, следовательно, рост размеров социалистического накопления.

Значительная доля народного дохода СССР обращается на цели накопления. Фонд накопления растет из года в год. Но при этом возрастают и абсолютные размеры фонда потребления; так, в третьей пятилетке потребление трудящихся СССР возрастает более чем в полтора раза.

Одним из важнейших условий социалистического расширенного воспроизводства является систематическое повышение **производительности труда**.

Капитализм стремится максимально поднять **индивидуальную** производительность труда, производительность труда каждого занятого в производстве рабочего. Капиталисты добиваются этого на основе бешеной **интенсификации** труда, колоссального перенапряжения сил рабочего, которое доводит рабочего до полуголодного, до инвалидности, до преждевременной старости и преждевременной смерти. Но высокая производительность труда занятого рабочего сопровождается при капитализме варварским расточительством труда, которое тянет вниз **общественную** производительность труда. Существование паразитарных общественных классов, не принимающих никакого участия в производительном труде, обслуживание их паразитарного потребления трудом многих сотен тысяч и миллионов работников, огромная безработица, потеря безработными квалификации, нищета и голод трудящихся, разрушение множества материальных ценностей в конкурентной борьбе, во время кризисов — все это формы, в которых обнаруживается величайшее расточительство труда и его продуктов в капиталистическом обществе.

Социализм уничтожил все эти нелепости капиталистического строя. Социализм повышает индивидуальную производительность труда не путем перенапряжения сил работника, а прежде всего на основе повышения технической вооружен-

ности труда, облегчающей труд работника и повышающей его производительность, на основе лучшего освоения техники. Именно на основе наиболее полного овладения новой, передовой техникой на социалистических предприятиях систематически повышается средняя выработка рабочего, при средней норме интенсивности труда, не отражающейся на его здоровье.

Только социалистическое общество, общество трудящихся, способно осуществлять подлинную экономию материальных ценностей (и, следовательно, овеществленного в них труда) и живого труда. Этим достигается огромное повышение общественной производительности труда. Социализм уничтожил безработицу, социализм ликвидировал паразитические, эксплуататорские классы; социализм обеспечивает рост материально-культурного уровня жизни трудящихся и, следовательно, нормальное воспроизводство рабочей силы; социализм создал стимулы к бережливому отношению к средствам производства, ибо они являются общественной собственностью. Все это ведет к повышению общественной производительности труда.

Значение принципа социалистической экономии с исключительной силой подчеркивается в решениях XVIII Всесоюзной партийной конференции. Те методы социалистического хозяйствования, которые указаны в решениях XVIII Всесоюзной конференции ВКП(б), всесторонне обеспечивают социалистическую экономию — наиболее рациональное и наиболее эффективное с народнохозяйственной точки зрения использование сырья, материалов, топлива, электроэнергии, оборудования, рабочей силы и т. д.

Каковы основные особенности **воспроизводства рабочей силы** при социализме?

Это прежде всего безостановочный рост числа работающих в народном хозяйстве, в частности рост числа рабочих и служащих. В 1932 году у нас было занято в народном хозяйстве 22.942 тысячи рабочих и служащих, в 1937 г. — 26.989 тысяч. В 1941 году число рабочих и служащих возрастает до 31,6 миллиона.

Неуклонный рост численности рабочих и служащих объясняется непрерывным и притом быстрым ростом производственного аппарата социалистического общества. Экономия труда вследствие повышения его производительности сопровождается более быстрым ростом потребности в рабочей силе на новых промышленных предприятиях. В коллективизированной деревне нет и не может быть обнищания и разорения производителей. Отсюда полная ликвидация безработицы при социализме. Стало быть, в социалистическом обществе нет и не может быть резервной армии безработных, которая является неотъемлемым спутником капитализма.

Совершенно очевидно, что воспроизводство кадров рабочей силы при социализме должно носить **плановый** характер. Нельзя вести плановое хозяйство в общенародном масштабе, не планируя основного элемента производительных сил — рабочей силы. Создание **государственных трудовых резервов** является делом первостепенной важности.

Следующая особенность воспроизводства рабочей силы при социализме заключается в росте удельного веса **квалифицированного труда**, в повышении культурно-технического уровня рабочего класса и колхозного крестьянства, в росте социалистической, народной интеллигенции.

Исключительно показательны цифры, характеризующие рост квалифицированных кадров рабочих и интеллигенции в нашей стране. Как известно, с 1926 по 1938 год население нашей страны выросло на 16 проц., а кадры квалифицированных рабочих увеличивались следующими темпами: количество слесарей увеличилось в 3,7 раза, токарей — в 6,8 раза, фрезеровщиков — в 13 раз, машинистов — в 4,4 раза, штукатуров — в 7 раз, трактористов — в 215 раз.

Темпы роста кадров советской интеллигенции характеризуются следующими показателями: количество инженеров увеличилось в 7,7 раза, агрономов — в 5 раз, научных работников — в 7,1 раза, учителей — в 3,5 раза, врачей — в 2,3 раза.

Нормальное воспроизводство рабочей силы обеспечивается в социалистическом обществе **си-**

**стематическим под'емом материально-культурного уровня жизни трудящихся.** За годы второй пятилетки народный доход увеличился в 2,1 раза, а уровень народного потребления удвоился. За 3 года третьей пятилетки абсолютный прирост народного дохода составил 29,5 миллиарда рублей. Резко возросли денежные доходы колхозников. Розничный оборот возрос со 126 миллиардов рублей в 1937 году до 174,5 миллиарда рублей в 1940 году.

Воспроизводство рабочей силы при социализме сопровождается ростом **коммунистической сознательности масс**, социалистического отношения к труду. Формируется новый человек, человек с новым, социалистическим сознанием. А такой человек становится и новой производительной силой, производительной силой более высокого качества.

На основе развития техники, повышения материально-культурного уровня трудящихся, роста их культурно-технического уровня, на основе роста сознательности масс становится все более и более творческим и эффективным труд работников социалистического общества.

Все эти факторы советской действительности питают всенародное стахановское движение, которое само становится величайшим фактором роста производительности труда, достижения пзобилия продуктов и дальнейшего перевоспитания масс в духе великих принципов коммунизма.

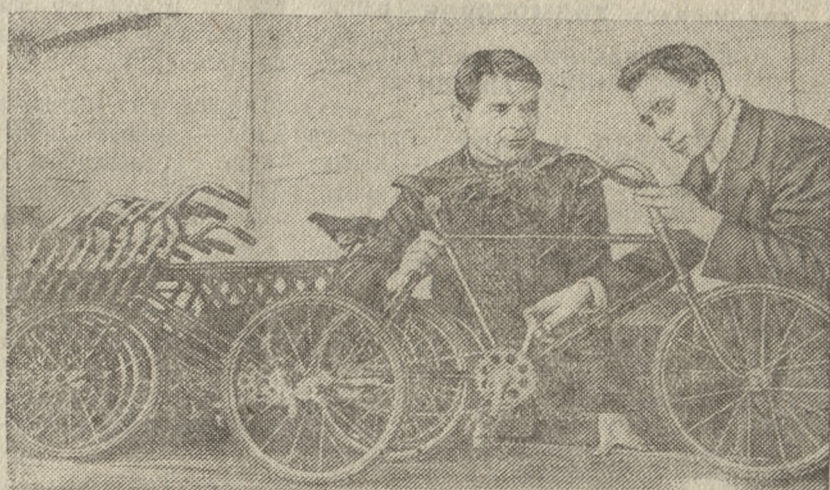
Одной из важнейших задач планового ведения народного хозяйства, расширенного социалистического воспроизводства является **недопущение диспропорций** в народном хозяйстве. Для обеспечения расширенного социалистического воспроизводства, для преодоления возможных нарушений и диспропорций социалистическое государство должно обладать большими **резервами** основных и оборотных фондов и резервами рабочей силы.

Преодолевая все преграды и трудности, советское общество в процессе социалистического расширенного воспроизводства постепенно создает все условия и предпосылки, которые необходимы для осуществления высшей фазы коммунизма. На основе осуществления социалистического расширенного воспроизводства советское общество достигнет той степени развития, которая пророчески обрисована Марксом: «вместе с всесторонним развитием индивидуумов вырастут и производительные силы, и все источники коллективного богатства потекут полным потоком... и общество сможет написать на своем знамени: каждый по способностям, каждому по потребностям!».

К осуществлению этой мечты многих поколений трудящегося человечества и ведет нас наша великая и мудрая большевистская партия, ведет нас товарищ Сталин.

Проф. А. А. ВОЗНЕСЕНСКИЙ.

(„Правда“).



Развивая производство товаров широкого потребления, Свердловская кроватно-мебельная фабрика освоила выпуск нового вида продукции — детских велосипедов. На снимке: (слева направо) Ф. П. Лысов — начальник цеха и А. Г. Молоков — слесарь осматривают готовые велосипеды.

Фото В. Утищечкина.

(Облфотохроника).



## ПОСТАНОВЛЕНИЕ

Исполкома Режевского райсовета депутатов трудящихся и бюро РК ВКП(б) от 5 июня 1941 года

### О востоянии ликвидации неграмотности среди населения в районе

Исполком райсовета и бюро РК ВКП(б) отмечают, что ликвидация неграмотности и малограмотности среди населения в районе поставлена крайне неудовлетворительно. Из 2079 неграмотных и малограмотных в 1940 году было обучено только 47 человек, а в 1941 году охвачено обучением 339 человек, из них неграмотных 151 и малограмотных 188 человек.

Причинами такого неблагоприятного положения ликвидации неграмотности и малограмотности в районе является полное отсутствие руководства этим делом со стороны районного отдела народного образования (тов. Авдюков), который при наличии большого количества учителей и других культурных сил в районе не сумел организовать работу по ликвидации неграмотности среди населения. Не обеспечил выполнение постановления бюро обкома ВКП(б) и облисполкома от 9 февраля 1941 года, пренебрежительно отнесся к выполнению постановления исполкома райсовета от 26 марта 1941 года. Пустил это важное государственное дело на самотек.

Большую ответственность по ликвидации неграмотности несут исполкомы сельских советов, партийные, профсоюзные, комсомольские организации. Но многие из них к этому делу отнеслись безразлично, допустили нетерпимое благодушие и самоуспокоенность. В результате по Режевскому поселковому совету из 105 неграмотных обучается только 13. Черемисский сельсовет имеет 81 неграмотного, Каменский—40, Останинский—22 обучением же ни одного не охвачено. Хуже того в Липовском сельсовете нет совершенно учета неграмотных.

Сельские исполкомы и первичные партийные организации не возложили руководства и не установили контроля за ходом работы по ликвидации неграмотности и малограмотности в течение 1941 года. Многие исполкомы сельсоветов, парторганизаций вопроса ликвидации неграмотности совершенно не обсуждали и не требовали ответственности за это дело с руководителей профсоюзных, комсомольских организаций и директоров школ.

Исполком райсовета и бюро РК ВКП(б) постановляют:

1. Указать зав. району тов. Авдюкову, директорам школ, председателям сельсоветов и руководителям профорганизаций на их бездеятельность по ликвида-

ции неграмотности населения и рабочих предприятий.

Предупредить зав. району тов. Авдюкова, что если с его стороны и впредь будет допущено пренебрежительное отношение к вопросу ликвидации неграмотности, он будет привлечен к суровой ответственности.

2. Обязать зав. району тов. Авдюкова, директора средней школы тов. Шубникова выделить за счет средней школы не менее 150 культурмейцев для работы с неграмотными в поселке Реж к 15 июня с. г. Для контроля и инструктажа на каждую группу из 10 человек культурмейцев выделить опытного педагога. Всех культурмейцев утвердить на бюро РК ВКП(б). Обучение начать не позднее 16 июня 1941 года.

3. Предложить РК ВКП(б) обсудить вопрос на очередном бюро о ходе ликвидации неграмотности и участие в этом важнейшем деле комсомольцев. Выделить из числа комсомольцев культурмейцев и раскрепить их по участкам.

4. В целях разъяснения необходимости ликвидации неграмотности провести в каждом колхозе совещание с неграмотными и малограмотными.

5. Потребовать от председателя рудзавкома никельзавода тов. Белоусова, пред. союза леса и сплава тов. Шоломенцева, пред. союза жилищно-коммунального строительства тов. Щербакера и остальных председателей союзов немедленно принять конкретные меры по ликвидации неграмотности. Обсудить данный вопрос на месткомках и пленумах завкомов.

6. Предложить секретарям парторганизаций, председателям сельсоветов обсудить данное решение на партийных собраниях, сессиях советов и принять конкретные меры.

7. Контроль за исполнением настоящего решения возложить на председателей советов, секретарей парторганизаций. Обязать их информировать райсовет и бюро РК ВКП(б) о ходе ликвидации неграмотности не реже двух раз в месяц.

В целом контроль за выполнением данного решения возложить на отдел пропаганды и агитации РК ВКП(б) (т. Паршин) и исполком райсовета (т. Козлов).

**Председатель исполкома райсовета депутатов трудящихся ХОЛМОГОРОВ.**

**Секретарь Режевского РК ВКП(б) ТЫКИН**

### Очистить Режевской пруд от леса и дров

На днях исполком Режевского поселкового совета вынес специальное решение об очистке пруда от леса и дров. В своем решении исполком записал: в целях наведения порядка и очистки береговой полосы и соблюдения пожарной безопасности, а также подхода к пруду обязать всех руководителей организаций и частных лиц производить выгрузку леса и дров по прибытию в суточный срок.

Выгрузку производить только на отведенном месте поселковым советом. Без разрешения всякая выгрузка и подвоз плотов ближе реки Быстра в сторону к населенному пункту запрещается.

Предупредить руководителей

организаций и частных лиц о том, что имеющиеся у них в пруду дрова и лес очистить таковой в пятидневный срок до реки Быстра. В случае не выполнения, дрова и лес будут конфискованы.

Обязать энергосельхозпромхоз очистить все берега и сенокосные угодья от бревен и дров на протяжении 12 километров.

Поручить начальнику пожарной охраны т. Тагильцеву и зав. бюро земельного и технического учета тов. Пестову проследить за выполнением данного решения, с нарушителями принимать меры вплоть до взъяснения.

**Пред. поселкового совета ИСАКОВ.**  
**Секретарь—БАЧНИНА.**

### На антирелигиозные темы

## Терпеливо раз'яснить верующим сущность и вред религии

Религия—пережиток прошлого. Тысячелетиями она забивала головы передовых людей, разжигала вражду между народами, всегда была против пролетария научной мысли. Церковь предала сожжению на костре великого ученого Джордано Бруно, систематически преследовала развитие техники. Октябрьская социалистическая революция навеки смела с одной шестой части земного шара буржуазно-помещичий строй, разогнула спины угнетенных, широко открыла им глаза на светлую радостную жизнь. За годы советской власти в нашей стране, в стране победившего социализма, произошли колоссальные изменения. Сотни и тысячи рабочих и колхозников учатся в школах, техникумах, институтах, университетах и академиях. Просвещаясь, трудящиеся освобождаются от религиозных предрассудков, порывают всякую связь с церковью, уверенной поступью движутся к коммунизму.

Группа верующих поселка Реж разоблачила тунейские действия церкви и священника Архангельского. 8 мая состоялось общее собрание колхозников сельхозартеля «7-е ноября». Выступали верующие, говорили о вреде, которую приносит религия народным массам. Колхозники постановили передать церковь в распоряжение поселкового совета, просили использовать ее под культурные цели.

Такие собрания состоялись на ряде предприятий и в учреждениях поселка Реж. Трудящиеся единодушно поддерживают решение колхозников сельхозартеля «7-е ноября».

Перед нами протокол собрания коллектива работников Режевской артели «Швейкомбинат». Присутствовало 43 человека. Председатель т. Портнов сказал, что церковь нам не нужна, там—грабеж, растрата, сами православные верующие отказались от ведения духовных дел и просят закрыть церковь.

—Мне исполнилось 64 года, —говорит работница т. Королева А. В.,—но я прямо скажу, что попы и священники только обманывают народ, набивают свои карманы капиталом. В церковь не хожу уже несколько лет. Хватит нас обманывать, мы видим что происходит на наших глазах. Предлагаю закрыть церковь, ибо она сейчас никому не нужна.

—Религия служит интересам капиталистов,—сказала т. Лунегова.—Она проповедует не противиться злу и насилию, ждать счастливых дней в загробной жизни. Поповские махинации раскрыты. Надо устроить в бывшей церкви что-нибудь полезное для нашей молодежи.

Собрание единогласно постановило закрыть нагорную церковь.

В автогараже Режевского никелевого завода на собрании рабочих и служащих было избрано бюро ячейки Совета воинствующих безбожников. Сотрудники районной конторы связи

записали в своем протоколе, что нужно еще шире и глубже развернуть антирелигиозную пропаганду, терпеливо раз'яснить верующим сущность и вред религии, ячейка СВБ должна усилить работу по вовлечению в свои ряды новых членов.

—Церковный совет показал себя с плохой стороны,—записано в протоколе работников Режевского никельпродснаба.—Священник и его прислужники пьянствовали, расхищали церковные средства. Церковь за последнее время стала притоном разврата и ссор. Собрание постановляет закрыть церковь, не проводить в ней никаких служений, передать здание государству.

15 мая состоялось собрание сотрудников заводоуправления Режевского никелевого завода.

Вот что записано в протоколе этого собрания:

—Заслушав сообщение т. Полякова о том, что группа верующих поселка разоблачила на страницах районной газеты жульнические проделки бывшего священника Архангельского и его сообщников, собрание считает вполне правильными и своевременными решениями коллективов рабочих и служащих предприятий и учреждений о немедленном закрытии церкви. Поп Архангельский занимался бытовым развратом, незаконно присваивал себе церковные средства, проводил антисоветскую пропаганду, стал на путь контрреволюционной деятельности. Здание церкви необходимо приспособить под использование культурных нужд.

—Довольно одурманить народ,—заявили рабочие Режевского пункта «Заготзерно».—Мы—грамотные, хорошо понимаем «значение» религии. Прошло то время, когда рабочий и крестьянин зависели от церкви, из-за своей темноты верили в бога, чертей и разные чудеса. Сейчас—новая жизнь, и мы не желаем быть верующими, ибо в этом не находим никакой пользы. Правильно решили колхозники сельхозартеля «7-е ноября». Мы целиком и полностью поддерживаем их инициативу.

Вредительские махинации церковников разоблачены. Верующие поняли, что религия защищает интересы эксплуататорских классов, ведет бешеную агитацию против социализма. Не надо, однако, думать, что враг сложил свое оружие, спокойно почивает на лаврах. Классовые элементы еще усиленнее стараются распространить свое влияние на трудящихся, они применяют новые методы борьбы, выражаются в разных старцев и монашек, ходят по деревням, разнося свою гнусную проповедь. Всякая религия враждебна социализму. Религиозные пережитки поддерживаются в нашей стране не только остатками разгромленных эксплуататорских классов, но и капиталистическим окружением.

Еще на XVII съезде ВКП(б) товарищ Сталин предупреждал нас об этой контрреволюционной роли капиталистического

окружения. «Можно ли сказать—спрашивал товарищ Сталин,—что мы уже преодолели все пережитки капитализма в экономике? Нет, нельзя этого сказать. Тем более нельзя сказать что мы преодолели пережитки капитализма в сознании людей. Нельзя этого сказать не только потому, что сознание людей и его развитие отстает от их экономического положения, но и потому, что все еще существует капиталистическое окружение, которое старается оживлять и поддерживать пережитки капитализма в экономике и сознании людей в СССР и против которого мы, большевики—должны все время держать порох сухим».

Сталинская Конституция навсегда отделила церковь от государства, от школы, т. е. устранила вредное влияние религии на воспитание подрастающего поколения.

Большие задачи стоят перед ячейками Совета воинствующих безбожников. Они должны повседневно, терпеливо раз'яснять всем верующим вред религии, использовать все методы наглядной агитации. Организовать на предприятиях и учреждениях уголки безбожников, широко освещать антирелигиозную пропаганду в стенных газетах. Клубам нужно побольше устраивать художественно-антирелигиозных вечеров.

Районному отделу кинофикации следовало бы организовать показ художественных фильмов на антирелигиозные темы. В нашем районе еще не на каждом предприятии, в учреждениях и колхозе есть ячейки СВБ, а где они имеются, то работа пока что поставлена очень слабо.

Совершенно не созданы ячейки СВБ в школе механизации, школе шоферов и леспродторге.

Партийные, комсомольские и профсоюзные организации района обязаны шире развернуть антирелигиозную пропаганду среди населения, всегда помнить слова товарища Сталина, что

**„Антирелигиозная пропаганда является тем средством, которое должно довести до конца дело ликвидации реакционного духовенства..“**

Борьба с религией—одна из задач нашей политико-воспитательной работы. Сейчас на предприятиях и в учреждениях проходят собрания по вопросу закрытия церкви. Надо всемерно поддержать стремление верующих, организовать в поселке и деревнях с ними индивидуальные беседы надому, терпеливо раз'яснить вред религии.

Антирелигиозную пропаганду нужно вести систематически, убеждать верующих конкретными фактами и примерами.

**П. И. ИСАКОВ.**  
**Председатель Режевского поселкового совета.**

Ответственный редактор

**И. В. КОНОВАЛОВ.**