

БОЛЬШЕВИК

ОРГАН РЕЖЕВСКОГО РАЙКОМА ВКП(б) И РЕЖЕВСКОГО РАЙОННОГО СОВЕТА ДЕПУТАТОВ ТРУДЯЩИХСЯ

СРЕДА

21

МАЯ 1941 г.

№ 60 (1266)

поселок РЕЖ

СВЕРДЛОВСКОЕ ОБЛ.

цена 10 коп.

Установление дипломатических и торговых отношений между СССР и Ираком

16 мая в Анкаре состоялся обмен нотами между послом СССР т. Виноградовым и посланником Ирака г. Гайлани об установлении дипломатических, торговых и консульских отношений между СССР и Ираком.

ПОДХВАТИМ ПРИЗЫВ ДЗЕРЖИНЦЕВ

Коллектив завода им. Дзержинского взял на себя обязательство досрочно выполнить полугодовой план по производству чугуна, стали и проката, призывает всех металлургов последовать этому примеру. Инициатива дзержинцев заслуживает всяческого одобрения. Международная обстановка сложна. Войной охватываются все новые страны, империалисты перекраивают карту мира, страдают сотни и тысячи обездоленных масс трудящихся. Советский народ должен в любую минуту быть готовым отразить натиск врага, если он посмеет нарушить наши границы. Для этого нам нужно неустанно крепить оборонноспособность родины, работать честно и добросовестно, тем самым обеспечить Красную Армию и Военно-Морской Флот необходимым вооружением.

На предприятиях района рабочие берут на себя новые обязательства, чтобы успешно завершить полугодовой план. Задачи огромны. Надо не просто брать обязательства, но и выполнять их, повседневно проверять соизмеровы.

Режевские механический и никелевый заводы все еще работают по старинке, не поняли до конца решений XVIII Всесоюзной конференции ВКП(б). Плохо борются за снижение себестоимости продукции на механическом заводе. По литейному цеху за первый квартал себестоимость повышена на 40 процентов. В целом по заводу себестоимость за квартал на 7 процентов выше плановой. В апреле по отдельным видам продукции себестоимость не уменьшилась, а возросла, так, например, по трубам — на 5 процентов, по фановому литью — на 15 процентов. Литейный, котельный и газогенераторный цехи несвоевременно снабжаются сырьем, создаются большие простои. Апрельскую программу котельщики выполнили на 110 процентов, но они могли ее выполнить на 150 процентов. Не было материала. С такими людьми, как разметчик тов. Бузунов И. Н., котельщик тов. Аввакумов П. К., можно вершить великие дела. Или вот слесарь Арефьев, рационализатор Алферьев, формовщицы Сохарева Нина и Худякова Катя. Все они значительно перевыполняют нормы, прекрасно знают производство, систематически уплотняют свой рабочий день. Но лишь из-за отдельных неразвитых руководителей заводов их опыт не стал достоянием других рабочих. Попрежнему технический отдел (начальник Ейне) допускает в работе серьезные промахи. Чертежи делаются неточными, изобилуют большими дефектами, что создает затруднение в работе цехов. Также надо сказать и о коммерческом отделе (начальник

Лещинский). Пока еще мало требовательности и настойчивости. Главный инженер Яковлев почти не заглядывает в статистические отчеты, не интересуется себестоимостью продукции. Разве такой руководитель может с уверенностью бороться за план? Нет. Он прежде всего обязан глубоко изучить производство.

На предприятиях нет плохих людей, а есть только плохие руководители. Бригада плавильщиков т. Тыкина (никелевый завод) прославилась своими блестящими успехами. Замечательно работают здесь горновые братья Сатины, шлаковщики Мохов И. и Брылин. Эти люди действительно борются за чистоту рабочего места, за точное соблюдение технологического процесса. Забойщики Покровского рудника тт. Велюсов, Плотников и Сафин выполняют задание до 170—180 процентов. Им часто тормозят в работе, электроэнергия поступает с перебоями.

В первом квартале никелевцы дали стране свыше 137 тысяч рублей убытка. За 4 месяца нынешнего года убыток уже составляет 141 тысячу рублей. За 19 дней мая завод выполнил программу на 79 процентов. 18 и 19 мая в плавильном цехе простои из-за электроэнергии составляют 20 печасов.

Отвратительно работает Покровский рудник (начальник Непелов). Среди руководящего состава рудника нет большевистской дисциплины. Покровцы имеют все возможности перевыполнять план. Однако этого не видно. Плавильный цех страдает из-за руды, она не доставляется вовремя. Извращается технологический процесс ватер-жакетов.

Виноваты в этом директор завода Бурлаков и его помощник Ждановских. Они мало проявляют заботы о своем предприятии. Отсутствие электроэнергии объясняется тем, что нет сухих дров. Дело, кажется, простое. Дров в лесу достаточно, но вывезти их никак не могут. Старый локомотив вышел из строя (решетка котла пришла в негодность), а энергию сейчас дает маломощный локомотив, который далеко не отвечает нужным требованиям. Есть каменный уголь. Его хватит на полтора месяца. Для того, чтобы использовать уголь, надо увеличить тягу дымовой трубы, установить дымососы.

Добьемся искоренения недостатков в работе промышленности, дадим стране необходимое количество продукции.

«Всюду — священный долг коммуниста, священный долг советского патриота — работать так, чтобы его труд все больше усиливал могущество нашей родины, ее хозяйственную и военную мощь». («Правда»).

О ходе сева в области

Постановление исполкома Свердловского облсовета и бюро обкома ВКП(б) от 16 мая 1941 года

Исполком Свердловского облсовета и бюро обкома ВКП(б) считают совершенно правильными указания СНК СССР и ЦК ВКП(б) о недопустимости дальнейшего затягивания весеннего сева.

Ни один из районов области к массовому севу, несмотря на установившуюся хорошую погоду, не приступил, ссылаясь на сырость почвы.

В ряде районов: Ачитском, Красноуфимском, Пышминском, Камышловском и других директоры МТС и трактористы задерживают работу тракторов, стремясь сэкономить горючее за счет срыва сроков сева. Боронование, культивация и сев на лошадях также не организованы и много лошадей используются на различного рода подсобных, второстепенных, не связанных с севом, работах.

Исполком облсовета и бюро обкома ВКП(б) постановляют:

1. Принять указание СНК СССР и ЦК ВКП(б) к неуклонному руководству и немедленно исполнению.
2. Обязать исполкомы райсоветов, райкомы ВКП(б) и директоров МТС обеспечить проведение сева ранних яровых культур в сжатые сроки — в 6—7 дней, используя для развертывания массового сева наступившую в области в последние дни благоприятную погоду.
3. Обеспечить полное использование тракторов на полевых работах в две смены, оборудовав тракторы электроосвещением или простыми фонарями.
4. Переключить всех лошадей колхозов на полевые работы и особенно на сев, сократив отвлечение лошадей на всякого

рода раз'езды и внутрихозяйственные работы.

5. В соответствии с решением СНК Союза ССР и ЦК ВКП(б) начислять в двойном размере трудодни трактористам МТС и колхозникам за первые два дня работы на раннем весеннем бороновании и за первые шесть дней на культивации сева и весенней вспашке.

6. Командировать руководящих работников исполкомов райсоветов, райкомов ВКП(б) и райзо для работы на полевых станках, в колхозах и обеспечения массового развертывания весеннего сева.

Председатель исполкома облсовета

И. МИТРАКОВ.

Секретарь обкома ВКП(б) Е. КОЛЫШЕВ.

О ХОДЕ ВЕСЕННЕГО СЕВА

Постановление Режевского исполкома райсовета депутатов трудящихся и бюро РК ВКП(б) от 18 мая 1941 года

Исполком райсовета и бюро РК ВКП(б) считают совершенно правильными указания СНК СССР и ЦК ВКП(б) и постановление исполкома Свердловского облсовета и бюро обкома ВКП(б) о недопустимости затягивания весеннего сева.

Несмотря на установившуюся хорошую погоду ни один колхоз в районе еще не приступил к массовому севу, ссылаясь на сырость почвы. В большинстве колхозов района бригады тракторных отрядов и трактористы задерживают работу тракторов, стремясь сэкономить горючее за счет срыва сроков сева, в результате чего тракторный парк 16 мая был использован только на 61 проц. Ряд председателей колхозов, советов и секретарей первичных парторганизаций, надеясь на трактора и мотивируя сыростью почвы, лошадей на полевых работах (боронование, культивация и сев) используют крайне неудовлетворительно. 16 мая работало в поле только 36 процентов живого тягла, а остальные лошади использовались на

второстепенных работах. Все это привело к тому, что на 16 мая вспахано по району 609 га, посеяно 46 га. Такое состояние развертывания сева терпимым быть не может.

Исполком райсовета и бюро РК ВКП(б) постановляют:

1. Указание СНК СССР и ЦК ВКП(б) и постановление исполкома облсовета и бюро обкома ВКП(б) от 16 мая 1941 года принять к неуклонному руководству и немедленному исполнению.
2. Обязать председателей советов, председателей колхозов и секретарей первичных парторганизаций, райзо и директоров МТС обеспечить проведение сева ранних яровых культур в сжатые сроки — 6—7 дней, утвердить предложенный райзо график ежедневного задания сева каждому колхозу. Потребовать от председателей колхозов, советов и секретарей первичных парторганизаций ежедневного выполнения установленного задания.
3. Обязать директоров МТС тт. Неверова и Иванова обеспе-

чить полное использование тракторов на полевых работах в две смены, обеспечить трактора освещением.

4. Потребовать от председателей колхозов максимального использования лошадей на полевых работах (боронование, культивация, сев).

5. В соответствии с решением СНК СССР и ЦК ВКП(б) начислять в двойном размере трудодни трактористам МТС и колхозникам за первые два дня работы на раннем весеннем бороновании и за первые 6 дней на культивации сева и весенней вспашке.

6. Обязать председателей советов, секретарей первичных парторганизаций и председателей колхозов обсудить настоящее постановление в тракторных отрядах, полеводческих, овощеводческих отрядах и звеньях.

Председатель исполкома райсовета

ХОЛМОГОРОВ.

Секретарь РК ВКП(б) ТЫКИН.

На Всесоюзной сельскохозяйственной выставке

Живые растения, снопы, мешки с золотистым зерном, изделия промышленности — все в павильонах и на открытых участках выставки подчеркивает рост изобилия, великую силу народной инициативы. В павильоне Узбекской ССР большое место заняла механизированная диорама катта — курганского водохранилища, в павильоне солнечного Таджикистана — установка «системы орошения Вахшской долины». Народное движение за воду увенчалось успехом, пустыни превращаются в цветущие поля. В Узбеки-

стане, Туркмени, Казахстане, во многих других районах страны растет площадь полевых земель.

В павильоне Воронежской, Курской, Тамбовской и Пензенской областей сооружена диорама — строительство благоустроенного водоема в колхозе «Железнодорожник», Таловского района. По инициативе этой артели в стране только за один последний год построено около 16 тысяч новых водоемов, отремонтировано свыше 22 тысяч старых плотин и водоемов.

(ТАСС).

Полторы нормы в смену

Тракторист Режевской МТС т. Бачинин М. Ф. за две смены вспахал 16,1 га вместо 10,5 га по норме, выполнил задание на 153 процента, сэкономил 4 цент. твердого топлива.

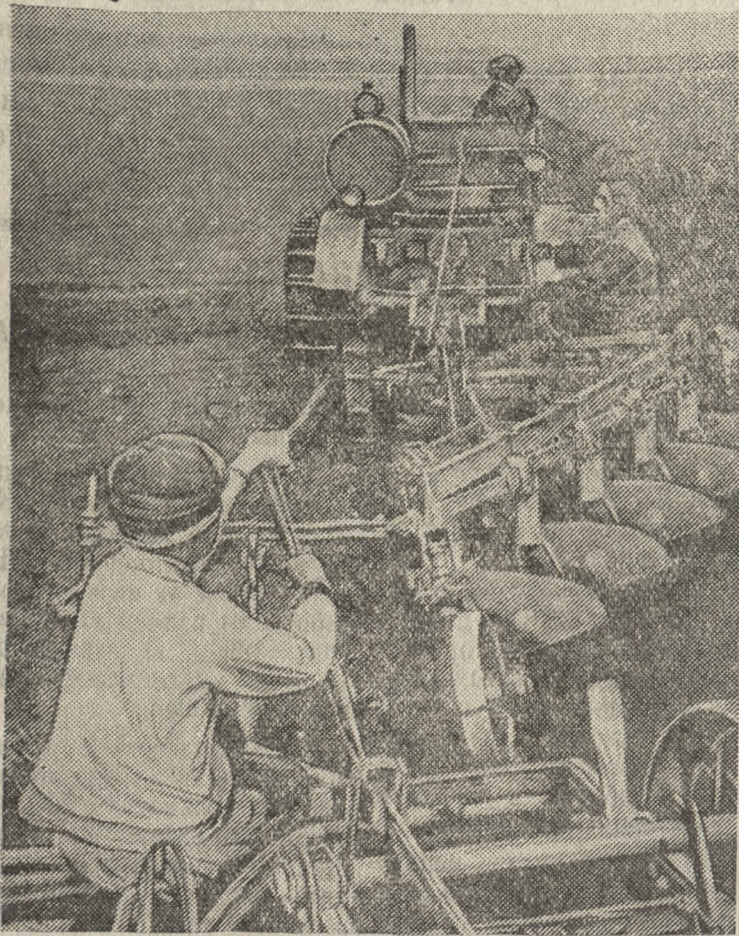
Т. Бачинин заработал 38 трудодней и 133 рубля деньгами, кроме этого он получит еще 31 рубль 20 копеек за экономию топлива.

Белоусов.

Закрытие турецко-сирийской границы

С 16 мая турецко-сирийская граница закрыта. Железнодорожное сообщение между Турцией и Сирией прервано. (ТАСС).

ПОСЕЯТЬ БЫСТРО И ХОРОШО



Колхоз „Ленинский путь“ одним из первых в Красноуфимском районе начал весенне-полевые работы. (Облфотохроника).

Перевыполняют нормы

Повышать производительность труда, улучшать качество работы стало правилом у каждого колхозника. Заинтересованность в результатах своего труда явилась стимулом в перевыполнении дневных норм выработки.

В колхозах все шире развигрывается социалистическое соревнование. Замечательные образцы в работе ежедневно показывают все новые люди. 15 мая в колхозе „Красный Урал“ тракторист Скорняков выполнил

дневную норму на вспахивании на 129 процентов, а 16 мая тракторист Федоровских выполнил норму на 133 процента.

Перевыполняют нормы трактористы в колхозе „Серп и молот“. За 16 мая тракторист Клевакин Н. Е. вспахал 5,3 га вместо 3,85 га по норме, выполнил сменное задание на 137 процентов. Больше ста процентов выработали трактористы Кузьминых Н. С. и Колясников В. В.

На 178 процентов

Нет такого колхозника, который бы не дорожил минутой рабочего времени. Люди на любой работе перекрывают дневные задания. В колхозе „Верный путь“ пахарь Жуков А. П. за 16 мая выполнил норму на

178 процентов.

Прекрасных результатов добились Маньков Д. Ф., Маньков Н. А., Маньков П. А. и Рыпасов П. Я., эти пахары выполняют нормы от 112 до 135 процентов. А. Т. Маньков

Небывалый под'ем

Надо прямо сказать, что в истории колхозной деревни еще не бывало такого производственного под'ема, тяги колхозников к работе, как в этом году. Об этом наглядно показал день 17 мая, когда надо было в полном объеме начать полевые работы.

Времени было 5 часов утра, надо было проверить, а как же выполняется колхозниками разнарядка, данная накануне 17 мая. Но проверить не удалось, колхозников уже не было. Еще только начал брезжить свет, каждый приступил к выполнению своей работы. На поле началась горячая работа. Каждый пахарь, бороновальщик спешил перекрыть дневную норму, добиться новых успехов в повышении производительности труда, во много раз лучше работать, чем 16 мая.

В день 16 мая колхозники работали успешно, многие перевыполнили установленные нормы. Пахаря Якимов Я. В. и Рычков М. Г. выполнили задание на 140 процентов, Исаков Н. П. — 135 процентов, Рычков Ф. Н. — 136 процентов. Бороновальщик Якимов Н. С. выработал на 190 процентов. В ночную смену трактористы Рычков А. Ф. вспахал 5,5 га вместо 4 га по норме, Рычков Н. Д. — 4,9 га вместо 4 га по норме.

В повышении производитель-

ности труда еще способствует то, что мы с вечера каждому бригадиру даем наряд на работы следующего дня. Это избавляет колхозников от той утренней суеты, которая была прошлым годом. Каждый знает, что делать завтра и без всяких лишних ожиданий утром приступает к работе.

Огромную работу в нынешнем году сделали колхозники по внесению на поля минеральных удобрений. Вывезено 3200 возов навоза, 17 тонн минеральных удобрений, собрано 3 тонны птичьего помета и 2 тонны золы. Труды, как видно, вложены огромные, тут много поработали колхозники, но каждый знает, что от этого он получит гораздо больше урожая.

Нет больше того, как это было в прошлые годы. Сейчас каждый заинтересован в результатах своего труда. Большой производственный под'ем пришел неслучайно, основную роль в этом сыграло постановление партии и правительства о дополнительной оплате труда за сверхплановую продукцию. И безусловно этот важнейший документ является основным рычагом в быстрейшем и качественном проведении весеннего сева.

РЫЧКОВ.

Пред. колхоза
„7-е ноября“.

РАБОТАЕТ, КАК ВЗДУМАЕТСЯ

Стахановцы полей своими славными делами показывают пример борьбы за сжатые сроки сева и высокое качество выполняемых работ. Пахарь колхоза „Верный путь“ Жуков А. П. и трактористы Бачинин А. П. и другие достигают двух сменных норм. Этот замечательный результат завоеван в соревновании. Они экономят время, дорожат каждой минутой.

Не так получается в тракторном отряде № 13 у помощника бригадира Путилова. Здесь не чувствуется ответственности за сев. 18 мая надо было начи-

нать сев, готовой была и почва, но Путилов нашел нужным сходить помыться. Тракторная сеялка с 4 часов утра и до часу дня простояла.

Погода позволяет в полном объеме форсировать полевые работы, нет препятствий к простоям машин.

Следует немедленно покончить с безобразиями, которые творятся со стороны Путилова. Надо вытравить настроения симулянта и не воздерживаться от наказаний явных саботажников, которые безответственным отношением к порученному делу сознательно срывают сроки сева.

СЛОВА ПОДКРЕПЛЯЮТ ДЕЛОМ

Перед выездом в поле комсомольцы колхозной деревни брали обязательства, которые сейчас по-стахановски выполняют. В колхозе „Смычка“ трактористы Замуруев Н. Л. и Серебренников К., прицепники Демин С. и Серебренников В. систематически перевыполняют дневные нормы. За смену они вспахивают до 3,3 га при норме 2,5 га. Тракторист Коркодинов В. К. ежедневно выполняет норму до 130 процентов.

За 18 мая в колхозе „Свободный труд“ тракторист-комсомолец Третьяков Г. вспахал 4,11 га вместо 3,80 га по норме, выполнил норму на 107 процентов и сэкономил 12 килограммов горючего.

Стахановцы полей

Арамашка (По телефону).

Колхозники сельхозартели „Верный путь“ активно борются за успешное проведение весеннего сева. Растут стахановцы полей. 18 мая колхозник Жуков А. П. выполнил норму по пахоте на 178 процентов, Маньков Н. А. — на 141 процент, Маньков П. А. — на 125 процентов, Ракульцев — на 140 процентов. Колхозник Бачинин, проводивший пахоту и сев, также значительно перекрыл свое задание. Прекрасно работает Маньков Д. Ф. Он дал 153 процента выполнения нормы по пахоте.

Социалистическое соревнование ширится с каждым днем. В него вступают все новые и новые люди. Колхозники сельхозартели „Верный путь“ на деле претворяют в жизнь свои обязательства, горят стремлением завоевать в нынешнем году сталинский урожай. И, несомненно, если они и впредь не сдадут своих темпов, а ежедневно будут добиваться новых успехов, достигнут своего.

А. МАНЬКОВ.

Бригадир колхоза „Верный путь“.

Как выращивать водоплавающую птицу

Широко развернувшееся строительство колхозных водоемов открывает большие возможности для разведения водоплавающей птицы — уток и гусей. Эта отрасль хозяйства сулит колхозам большие доходы.

Утки и гуси отличаются высокой скороспелостью. Утята пекинской породы, например, к двухмесячному возрасту достигают веса в 2—2½ килограмма и готовы для откорма и убоя. Мясо откормленной птицы содержит до 40 процентов жира и обладает высокой питательностью. Утки несут много яиц. Некоторые породы приносят по 200 и более яиц на голову за год. И утки и гуси дают много ценного пера и пуха.

Большую пользу колхозам дает совместное выращивание на прудах карпов и уток. Утиный помет удобряет дно пруда, что способствует развитию подводной растительности

и мельчайших животных, которые служат пищей для рыб. Кроме того птицы поедают зелень на поверхности пруда, а это открывает широкий доступ воздуху к воде, что также полезно для рыбы.

Что нужно сделать колхозу, который решил разводить водоплавающую птицу? Прежде всего надо позаботиться о помещении. Для этой цели можно приспособить любую постройку, следует только учесть, что помещение для молодняков должно быть достаточно просторным, так, чтобы на каждый метр пола приходилось не более 12 утят или 10 гусей (в суточном возрасте). Постройка должна быть теплой, сухой и светлой. Стены нужно утеплить, внизу устроить завадку, потолок промазать глиной и сверху насыпать слой несгораемого материала.

Место, где расположен птич-

ник, должно быть сухим, защищенным от ветров, особенно северных.

Постройку обычно располагают фасадом на юг и в передней стене устраивают окна с таким расчетом, чтобы площадь стенок была в 8 раз меньше площади пола. Для вентиляции птичника между окнами или в верхней их части устраивают открывающиеся внутрь рамы, которые затягиваются марлей (в два слоя) или мешковиной. Сзади эти рамы плотно прикрываются фанерными или деревянными щитами.

При выращивании без насадки молодняк нуждается в искусственном обогреве. Для этого в помещении для молодняков устраивают бортовую печь. Печь располагают так, чтобы перед бортовой была достаточная площадь пола для содержания молодняков.

Кормят молодняк увлажненными мешанками из молотых зерновых кормов, отходов и животных кормов. Полезно также давать дробленое зерно, корне-

плоды, вареный картофель, снятое молоко. Молодняк должен вволю получать зелень — в виде резаной свежей травы или риски; ранние выводки нуждаются в скормливаниях им молотого клеверного, люцернового сева, мелко резаной красной моркови. В отдельных открытых кормушках перед птицей всегда должны быть минеральные корма: мел, ракушечная крупка, гравий и дробленый древесный уголь.

В птичнике и возле него на выгулах надо соблюдать чистоту; кормушки и поилки следует ежедневно мыть и просушивать на солнце.

Слабых, отстающих в росте птиц необходимо выделять в особое помещение или клетку и подкармливать отдельно.

После первых же 3—5 дней молодняк надо выпускать на выгул через лазы — отверстия в передней стене здания. Вначале птица проводит на выгуле 10—20 минут, потом все больше и больше.

Утят и гусей около месячно-

го возраста можно перевести на водоем. На берегу для защиты птицы от непогоды строят низкие навесы. Как только молодняк оперится, он обычно ден и ночь проводит на воде.

При совместном содержании с рыбой водоем нельзя перегружать птицей: на гектар водной площади можно в таком случае поместить 250 утят. Если утята полностью обеспечиваются кормом и рыба в водоеме не разводится, то на каждый гектар водной площади можно поместить до 3000 утят.

При выращивании птицы в водоемах подкормку надо регулировать так, чтобы молодняк имел хороший вид и вес.

Гусьям, кроме воды, нужен просторный луг, на котором они собирают много разнообразной питательной корма. Хороши выпасом для гусей являются старые поля до вспашки их и зябь.

Кандидат сельскохозяйственных наук

С. СМЕТНЕВ.

Москва.

ПО СССР

На работы по восстановлению г. Ломжи ассигновано 2 миллиона 185 тысяч рублей. 11,2 миллиона рублей отпущено на капитальный ремонт и восстановление жилищного фонда других городов западных областей БССР. Значительный кредит будет предоставлен индивидуальным застройщикам. Для этой цели выделено 870 тысяч рублей.

На многих реках Карело-Финской ССР стоит еще лед. Запоздалая весна задержала массовый лесосплав. Усиленно ведутся взрывные работы. Сейчас сплавные работы развернулись на 45 реках республики. На сплав вышло свыше 7 тысяч рабочих.

В колхозах Калмыкии развернулся сенокос. Скошены травы на площади свыше 12 тысяч гектаров. Травостой много лучше, чем в прошлом году. Организовано проводятся работы в колхозах Улан-Хольского улуса, где убранны травы на площади более 3 тысяч гектаров.

В колхозах будут работать 25 машинно-сенокосных отрядов.

Сдан в эксплуатацию построенный колхозниками правобережный казелинский канал протяжением в 48 километров. 4 тысячи строителей закончили работы в 45 дней. Вынуто 1 миллион 100 тысяч кубометров грунта. Вода пошла на рисовые поля 26 колхозов, обслуживаемых Казалинской МТС (Казахская ССР). (ТАСС).



Ворошиловские всадники колхоза им. Чапаева (Золотоношский район, Полтавской области) на тренировке.

Фото П. Кекало.

(Фотохроника ТАСС).

В главном управлении трудовых резервов

В главное управление трудовых резервов начали поступать заявления от городской и сельской молодежи о зачислении их в число учащихся школ ФЗО. В связи с этим главное управление трудовых резервов разъясняет, что призыв (мобилизация) в школы ФЗО с шестимесячным сроком обучения будет производиться с 5 по 20 июня текущего года призывными комиссиями районных, городских исполкомов со-

ветов депутатов трудящихся по месту жительства из числа городской и сельской молодежи мужского пола. Лица мужского пола, желающие быть зачисленными в школы ФЗО в порядке добровольного набора, могут уже сейчас подавать заявления о приеме в школы ФЗО в призывные комиссии районных, городских исполкомов советов депутатов трудящихся по месту своего жительства. (ТАСС).

ПЕРВЫЕ ДНИ ЗАНЯТИЙ В ШКОЛЕ ФЗО ОЗЕРСКОГО МЕХЛЕСПУНКТА

14 мая 1941 года прибыла первая партия учащихся в Озерскую школу ФЗО. Учащиеся были тепло встречены. С приветственным словом выступил парторг тов. Пушкин и директор школы ФЗО тов. Малышев.

15 мая в школе начались первые занятия. На практических занятиях 16—17 мая учащиеся показали первые плоды своей работы. Многие учебно-произ-

водственные бригады с первых же дней учебной практической работы перевыполнили дневную норму.

Бригада № 1 (бригадир тов. Хабдрахманов Нуриддин) выполнила дневное задание на трелевке на 133 процента, бригада № 2 (бригадир тов. Батраков) — на 123 процента и другие.

Малышева.

Больше заботы о гужевом транспорте

Гужевой транспорт занимает одно из важнейших мест на производстве, от него также зависит выполнение программы.

Конный парк Режевского никелевого завода насчитывает в своем составе 32 лошади. Не было месяца, чтобы не выполнялся план. «Все идет хорошо», — думают руководители завода. По их мнению, если план не закрыт, то значит работа прекрасная.

На самом деле выходит не так. До сих пор за лошадьми нет надлежащего ухода. План выполняется не по графику, а рывками, штурмовщиной, от чего ухудшается состояние коня. Из 32 лошадей 16 имеют упитанность ниже средней, а 6 совершенно тощие, только 30 процентов средней упитанности.

Зав. конным двором Миронов мало проявляет заботы о содержании парка. Лошади используются не по графику, отдых их проводится в разное время. Что ни грязь, то и лошадей надо посылать за дровами, так как автогараж не справляется с грузоперевозками, все возлагается на гужевой транспорт. Лошади не имеют выходных дней, работают по 12—16 часов в сутки. Такое отношение к коню никуда не годится, противоречит зоотехническим правилам, вредно отражается на работе самого парка.

Обслуживающий персонал, главным образом кормовые, не знает зоотехнических правил, не проходит и не проходит техминимум, не хочет совершен-

ствовать свою квалификацию.

На конном дворе есть прекрасные работники. С большой любовью относятся к своим обязанностям коновозчик тов. Некрасов Георгий Данилович. Лошадь «Колька», на которой он работает, всегда выглядит бодро, чистая. Он не перегружает ее, старается делать так, чтобы лошадь никогда не утомлялась, была здоровой. Апрельский план Некрасов выполнил на 134 процента. Значительно перевыполнил также и квартальную программу.

Образцово содержит кобылицу «Шурку» коновозчик тов. Минеев Петр Павлович. Он тоже горячо любит своего коня.

Хорошо ухаживает за лошадьми кормовая тов. Андреева. Видно, что человек со всей энергией отдается работе. Таких людей нужно ценить и уважать, передавать их опыт остальным, добиваться, чтобы лошади были отличными.

Конечно, имеются люди, неряшливо относящиеся к работе. Коновозчик Комаков Е. А. плохо следит за конем «Майба». Лошадь ниже средней упитанности. И неизвестно, об этом ежемесячно еле-еле дотягивает выполнение плана до 100 процентов.

Работу конного парка надо улучшить. Упорядочить рабочее время лошадей, избегать чрезмерной загрузки их, выделить выходные дни. Обслуживающий персонал обязан сдать зоотехнический минимум, бороться за лучшее содержание коня.

СОЛДАТОВ.

Премии колхозным почтальонам

За аккуратную доставку и широкое распространение печати районной конторой связи недавно премированы лучшие колхозные почтальоны.

Почтальон т. Мусальникова (колхоз «Свободный путь») премирована 95 руб., т. Мокроносорова («Путь к социализму») — 100 руб., т. Подтяпурина («Красный

пахарь») — 130 руб., т. Белоусова (им. 12 октября) — 100 руб., т. Шаманаева («Новый путь») — 95 руб., т. Уткова (им. Ленина) — 95 руб., т. Топоркова («Красная звезда») — 95 руб.

ЛОГИНОВСКИЙ.

Начальник районной конторы связи.

Библиография

КНИГА О ГЕРОИЧЕСКОМ БОЛЬШЕВИКЕ

2 сентября 1902 года на станции Аджиабул, Закавказских железных дорог, у помощника машиниста Виктора Бакрадзе обнаружено было жандармами 4 пуда 16 фунтов русского и грузинского типографского прифта. В тот же день в Баку задержан был неизвестный, имевший при себе русский паспорт на имя дворянина Николая Абрамовича Меликова, чистый русский паспортный бланк и бельгийский паспорт на имя Альфреда Бастьяна. Назвался же он «профессиональным революционером Владимиром Кецховели».

Этому замечательному профессиональному революционеру посвящен очень интересный сборник материалов и документов, выпущенный недавно Государственным социально-экономическим издательством¹.

¹ Ладос Кецховели. Сборник материалов и документов. Государственное социально-экономическое издательство. Москва. 1941. Цена — 40 коп.

В момент описанного выше ареста Владимиру (Ладос) Захарьевичу Кецховели было всего 26 лет. Но к этому времени он был уже очень опытным революционером, многое пережившим и испытавшим, много сделавшим в борьбе за освобождение рабочего класса. Как отмечали жандармы, Кецховели при допросе проявил качества человека «весьма ловкого, осторожного, принявшего на допросах все меры к тому, чтобы выгородить других».

Сын обремененного многочисленной семьей сельского священника, Владимир Кецховели уже в раннем детстве близко познакомился с нуждой, с тяготами крестьянской жизни. В 1894 году он был исключен из Тифлисской духовной семинарии с запрещением проживать в Тифлисе за организацию забастовки протеста против дикого семинарского режима. Через 2 года его исключили из Киевской духовной семинарии «за неподобающее поведение».

Вслед за этим последовал арест. После трехмесячного тюремного заключения Кецховели высланы под надзор полиции на родину — в селение Тквиави, Горьковского уезда. Но уже через год он скрылся из-под надзора, переехал в Тифлис и вступил там в первую грузинскую социал-демократическую организацию «Месаме-даси». В 1898 году в ту же группу «Месаме-даси» вступил товарищ Сталин, с которым Ладос познакомился и сдружился еще в Горьком духовном училище.

Под руководством И. В. Сталина в составе «Месаме-даси» оформилось революционно-марксистское крыло грузинских социал-демократов. Оно поставило себе целью создать нелегальную революционную печать. И здесь, как пишет в рецензируемой нами книге Л. П. Берия, Ладос Кецховели сыграл исключительную роль. Он поступил в Тифлис на службу в типографию Хеладзе и стал настойчиво изучать типографское дело. Вскоре Ладос отпечатал там переведенную им на грузинский язык

брошюру Дикштейна «История куска хлеба».

Последующие годы были полны для Ладос Кецховели самой кипучей и плодотворной революционной деятельности. В 1899 году Ладос выступил с пламенной речью на загородной маевке в Тифлисе, а в конце того же года организовал и довел до победного окончания забастовку рабочих тифлисской конки. В 1900 году он успешно вел революционную работу в Баку.

В 1901 году Ладос Кецховели под руководством и при помощи товарища Сталина создал в Баку подпольную типографию. В ней печаталась первая грузинская нелегальная партийная газета — сталинская «Брдола» («Борьба»), в ней же размножалась, по заданию Владимира Ильича, ленинская газета «Искра», рождались многочисленные прокламации...

2 сентября 1902 года Ладос Кецховели был арестован и заключен в тюрьму. Нытаюсь сложить волю героического большевика, тюремщики сажали его

в карцер, отбирали постель, лишали прогулок, книг, передач. Но на репрессии он неизменно отвечал громогласным кличем: «Да здравствует политическая свобода! Долой самодержавие! Да здравствует социализм!» И клич этот находил неизменно дружный отклик среди политических заключенных тюрьмы.

Враги трусливо и подло расправились с непреклонным революционером: 17 августа 1903 года он был убит в своей камере выстрелом в окно, произведенным часовым Дергилевым.

Незадолго до своей трагической смерти Ладос писал своему брату из тюрьмы: «Итак, борьба! Борьба!.. И если я паду в этой борьбе, не печалься: всякое дело, а тем более свобода требует жертв...»

Книгу об этом замечательном большевике прочтет с глубоким интересом и волнением каждый советский человек.

С. ШЕВЕЛЕВ.

ЗА РУБЕЖОМ

Обзор иностранных телеграмм

Английская авиация все более активизирует свои действия над Германией. Две ночи подряд—17 и 18 мая—сильным бомбардировкам подвергался город Кельн (Западная Германия). Несколько налетов было совершено на доки Булони (Франция) и Роттердама (Голландия). В ночь на 19 мая английские самолеты бомбардировали Эмден и судостроительные верфи в Шербурге и Киле.

Главный удар германских военно-воздушных сил в ночь на 17 мая был направлен на Бирмингем. Свыше ста германских самолетов сбрасывали бомбы на важнейшие промышленные объекты и базы снабжения. В последующие ночи действия германской авиации были сосредоточены против английских торговых судов вблизи Англии и в северной части Атлантического океана.

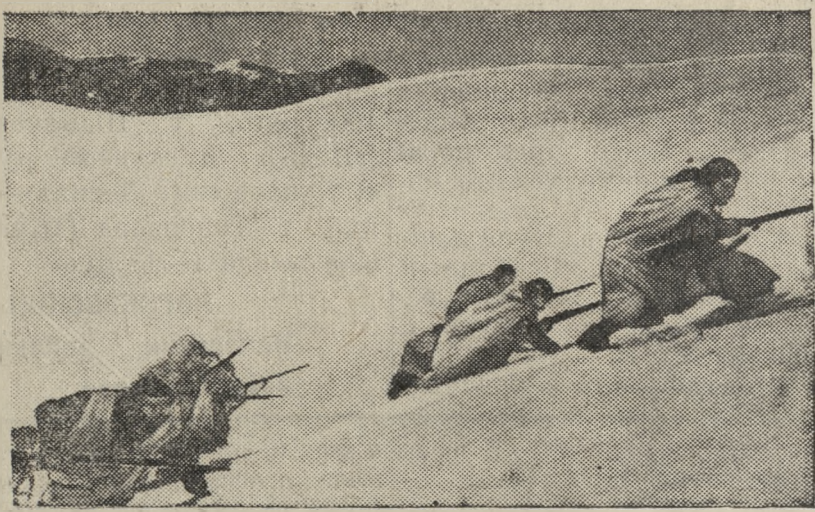
В Северной Африке, по германским и итальянским сообщениям, немцы предприняли сильную атаку и вновь захватили все свои прежние позиции на ливийско-египетской границе, в том числе порт Соллум и форт Капуццо.

В Абиссинии (Восточная Африка) англичане, окружив мощную крепость Амба-Алаги, вынудили находившийся там итальянский гарнизон сдаться. В итальянской сводке сообщается, что вместе с итальянскими войсками

ми взят в плен командующий итальянскими войсками в Абиссинии и вице-король итальянской Восточной Африки герцог Аоста. С падением Амба-Алаги осталось два центра итальянского сопротивления в Абиссинии—Гондар на северо-западе и район Озер на юге Аддис-Абебы.

В Ираке, по сведениям командования иракской армии, иракские войска атаковали английские позиции в районе Басры (в юго-восточной части страны) и вынудили к отступлению разведывательные отряды противника, понесшего при этом большие потери. В районе форта Рутба иракские самолеты бомбардировали бронетанковые части англичан. Во время налета иракской авиации на аэродром Синельдебан три английских самолета были сбиты, пять уничтожены на земле.

Английская авиация атаковала аэродромы в Сирии, где находились германские и итальянские самолеты. Английские самолеты обстреляли французские автомашины, на которых группа арабов направлялась из Сирии в Ирак. Атакам англичан подвергся также поезд, на котором находилось 200 сирийцев. Поезд был нагружен французским военным снаряжением. На сирийско-палестинской границе произошли столкновения между английскими и французскими войсками.



Греческие солдаты занимают позицию. (Фотохроника ТАСС).

Сирия

Сирия—небольшое арабское государство, расположенное в центре Ближнего Востока. Площадь Сирии равно 150 тысяч квадратных километров, численность населения три миллиона 600 тысяч человек (главным образом арабы, затем туркмены, курды, армяне, евреи и другие). Наиболее крупными городами Сирии являются Дамаск—административный центр страны с населением в 250 тысяч человек, порт Бейрут, Алеппо—важнейший железнодорожный узел, порт Триполи и другие.

Сирия—аграрная страна. Почти 8 десятых земли сосредоточено в руках крупных помещиков и местных колониальных чиновников. Значительная часть посевной площади страны засеивается пшеницей и ячменем. Сильно развито животноводство.

Промышленность Сирии ограничена мукомольным делом, производством растительных масел, мыла, шелка. Вывозит Сирия продукты животноводства, фрукты, овощи, шелк; ввозит металлические изделия, машины, хлопок, ткани, химикаты.

До первой мировой войны Сирия была частью Османской империи (Турция). После же войны она перешла по мандату Лиги Наций к Франции в качестве подмандатной территории.

Под давлением национального движения в Сирии Франция была вынуждена дать в 1936 году обещание предоставить Сирии через три года независимость, но обещание это выполнено не было.

Верховным комиссаром Сирии является французский генерал Денц.

Поступайте учиться в школу взрослых

Советское правительство проявляет неустанную заботу о поднятии культурного уровня трудящихся нашей родины. Ежегодно строятся все новые и новые школы, увеличивается число учащихся. Рабочие и колхозники настойчиво овладевают грамотностью.

В поселке Реж уже несколько лет существует неполная средняя школа взрослых. Вечерами здесь обучаются рабочие, служащие и домашние хозяйки. Школа воспитывает сознательных строителей социалистического общества, будущих техников, инженеров, учителей и работников других специальностей.

Двое учащихся, окончившие школу в прошлом году, учатся в техникуме, один завершил курсы киномехаников, остальные работают на различных участках производственной и общественной жизни, применяя на практике знания, полученные в школе.

С 1 по 20 июня 14 человек будут держать выпускные испытания. На их место должны прийти десятки лучших рабочих, работников, служащих и домашних хозяек. С 20 мая по 20 июня объявлен весенний прием в 4, 5, 6 и 7 классы. Желающие могут подавать заявления на имя директора школы. Предоставляется возможность получить необходимую консультацию для самостоятельной подготовки к учебе 1 сентября 1941 года.

Трудящиеся, поступайте учиться в школу взрослых! Здесь вы получите многое, овладеете знаниями, которые так нужны вам—созидателям новой жизни.

МАРЫЧЕВА.

Строительство в артели „Искра“

В нынешнем году Режевская артель „Искра“ значительно расширяется. Намечено построить деревообделочную мастерскую и сушилку для лесоматериалов. На строительство государственством отпущено 22 тысячи рублей.

Уже выстроена конторка артели, склад, где должна храниться продукция, и щепник.

ИСАКОВ.

Председатель артели.

(Справка)

После разгона сирийского парламента и отмены Конституции 1930 года, то есть с 10 июля 1939 года, Сирия управлялась директорией, во главе которой стоял верховный комиссар. Всеобщая национальная стачка, прокатившаяся в марте 1941 года по всей стране, демонстрации и митинги, охватившие сотни тысяч сирийцев, заставили французские власти пойти на уступки и образовать сирийское правительство. В начале апреля генерал Денц назначил главой нового сирийского правительства Халед Азема, занимавшего до того пост председателя промышленной палаты.

Французская армия в Сирии в настоящее время, по данным швейцарской печати, насчитывает 30—60 тысяч человек.

(ТАСС).



Кадр из фильма «Фронтовые подруги». Сценарий орденосца С. Михалкова и М. Розенберга. Режиссер В. Эйсымонт. Оператор орденосец В. Раппопорт. Справа—лауреат Сталинской премии Зоя Федорова в роли Наташи Матвеевой. (Фотохроника ТАСС).

4-й областной колхозный кинофестиваль

По решению исполкома Свердловского областного совета депутатов трудящихся в нашем районе с 1 по 13 июня 1941 года проводится весенний колхозный кинофестиваль.

За время колхозного кинофестиваля будут показаны лучшие произведения советской кинематографии.

Колхозники Липовского, Фирсовского, Узяновского, Колташовского, Октябрьского, Каменского, Останинского сельсоветов просматривают звуковые кинофильмы «Линия Маннергейма» и «Волга—Волга», колхозники Глинского, Арамашевского, Леневого, Н-Кривковского, Клевакинского, Точнолю-Ключевского и Першинского сельсоветов—«Яков Свердлов» и «Семеро смелых», колхозники Черемисского сельсовета, села Глинки, кол-

хозов «Красный Октябрь», «Пролетарка», рабочие Покровского рудника никелевого завода—«Дружба», «Гибель «Орла» и «Валерий Чкалов».

В период кинофестиваля будет обслужено целый ряд населений, в которых еще звуковые кинофильмы не демонстрировались. Например, на этот раз звуковые кинофильмы будут показаны в деревне Притчино, в поселке Пачкун и в других.

Проведение кинофестиваля совпадает с окончанием весеннего сева. Задача партийных, комсомольских и советских организаций колхозной деревни—еще шире развернуть массовую работу в период кинофестиваля.

ШАРЫПОВ.

Директор кинотеатра «Аврора».

Ответственный редактор И. В. КОНОВАЛОВ.

Доводится до сведения всех колхозов и организаций района о том, что РЕЖЕВСКАЯ ШКОЛА ШОФЕРОВ ПРИСТУПИЛА к заключению ДОГОВОРОВ на перевозку грузов и хлеба на автомашинах и тракторе. Обращаться: бывший рудник «Спартак», дирекция школы.

Режевскому Химлеспромхозу

ТРЕБУЮТСЯ

на постоянную и сезонную работу рабочие—мужчины и женщины.

Оплата сдельная прогрессивная с выплатой премий надбавок. Поступающим выплачивается пособие—семейным 300 рублей, одиночкам—150. Выдается также стоимость проезда и суточные за время пути.

5—11

ДИРЕКЦИЯ.

Доводится до сведения читателей райбиблиотеки и жителей поселка Реж, что райбиблиотека ПЕРЕВЕДЕНА В КЛУБ никелевого завода, второй этаж, комната № 5.

Библиотека будет работать в среду и пятницу с 4 часов дня до 10 часов вечера, а во все остальные дни—с 12 дня и до 6 часов вечера. Выходные дни—по вторникам.