

УПРАВЛЕНИЕ ПРОИЗВОДСТВЕННО-ТЕХНИЧЕСКОЙ ПРОПАГАНДЫ
С О Ю З П У Ш Н И Н Ы

Д.Х.

П. ПЛЕХАНОВ

639

П-385

ЛИСИЦА

НАУЧНО-ПОПУЛЯРНАЯ

БИБЛИОТЕКА

С Е Р И Я

Пушные звери СССР

Под общей редакцией директора Всесоюзного научно-исследовательского
института пушно-мехового хозяйства Б. С. ЛОСЕВА

ВНЕШТОРГИЗДАТ
МОСКВА 1933 ЛЕНИНГРАД

66247



85

44

66244

71 200

28.6

Научно-популярная библиотека
Серия: Пушные звери СССР
Под общей редакцией директора
ВНИПО Б. С. ЛОСЕВА

639
П-385

1944 г.

П. ПЛЕХАНОВ

ЛИСИЦА

1000000
Книг. 1936 г. № 66247
м

АРХИВ

ИНТЕРНАЦИОНАЛЬНОЕ
ЧИТ. ЗАЛ
Центр. о-н. биб-ки
г. СВЕРДЛОВСКОГО
И. М. БЕРДИНСКОГО

ВНЕШТОРГИЗДАТ
МОСКВА 1933 ЛЕНИНГРАД

639.113.1



Техред. И. С Рабинович

Объем $3\frac{3}{4}$ п. л. 48.320 т. зн. Статформат — 148×210 Поступило в производство
21/VIII 1933 г. Подписано к печати 15/XI 1933 г.
Заказ № 1260. Уполномоченный Глазлита № В—70,882. Тираж 5.000.

13-я типо-цинкография Мособлиполиграфа, Петровка, 17.

ПРЕДИСЛОВИЕ

Лисица во все времена играла немаловажную роль в экономике нашей страны. В настоящее время ее роль усугубляется тем, что в Советском Союзе широко развиты охотничьи хозяйства и лисьи питомники, поставившие себе задачей на основе социалистической реконструкции хозяйства рационализировать последние настолько, чтобы при меньшей затрате средств получать в сравнительно короткий срок большой экономический эффект.

Добиваться осуществления поставленных задач можно только при широкой и тщательной постановке наблюдений за жизнью промыслового зверя в условиях неволи и в природе. В первом случае у нас имеются уже большие сдвиги и кое-что сделано. Во втором случае сдвиги незначительны и только при популяризации биологических знаний о лисице и методах изучения ее жизни и о рентабельном использовании шкурки среди широких масс охотников, школьных работников, пушников-производственников можно добиться в относительно короткий срок форсированного улучшения охотничьих хозяйств и работы заготовительных органов.

Последнее и входило в мою задачу при описании жизни лисицы и ее экономического значения.

П. Плеханов

ВВЕДЕНИЕ

Эволюционная история лисицы довольно длительная. Наука о древних ископаемых животных (палеозоология) указывает нам на то, что в миоцене третичного периода кайнозойской эры, т. е. за несколько сотен тысяч лет до нашего времени, попадаются немногочисленные остатки прародителей теперешних лисиц. Но в это время череп и другие части лисицы были значительно проще устроены по сравнению с современными лисицами.

Далее, в плиоцене, на грани четвертичного периода, наблюдается более широкое распространение лисиц по европейскому и азиатскому материкам. В это время анатомическая организация лисицы в смысле строения черепа и других частей тела приобретает особенности современных лисиц.

Длительная история развития жизни лисиц обусловила высокую приспособляемость ее к окружающим условиям. Обладая прекрасным мехом, она еще с незапамятных времен служит предметом промысла у различных народов Европы и Азии и в настоящее время в экономике Советского Союза играет немаловажную роль.

Однако биология лисицы до сего времени изучена слабо. Особенно мало изучена жизнь лисицы в природе. А между тем знание жизни лисицы дает возможность удачнее проводить охоту, рациональнее использовать лисьи пушные богатства и способствует социалистической реконструкции лисьих охотничьих хозяйств.

Систематическое положение лисицы

Лисица относится к отряду хищных, к семейству собакообразных, но выделяется в особый род — лисы (*vulpes*). К этому роду относятся следующие виды лисиц: обыкновенная лисица, лисица-корсак и белуджистанская лисица. Они отличаются друг от друга размерами черепа, тела и характером окраски.

Обыкновенная лисица подразделяется на целый ряд подвидов, отличающихся друг от друга величиной, строением черепа, цветом волос тела, хвоста и другими признаками.

Лисица хорошо известна среди различных народов, и каждый народ имеет специальное для нее название. Ниже приводятся некоторые из названий.

«Лиса», «лисица» (русск.); название цестовых форм по меху: «белодушка», «березовка», «огневка», «крестовка», «сиводушка», «чернобурая»; «тулько» (татарск. и персидское); «рувас» (осетинское); «сасыл» (якутское); «някчарин» (якутск.); «арсалан» (мещерское); «аната» (калмыцкое); «ручь» (зырянск.), «суллаки» (тунгузское) и т. д.

Строение тела лисицы

Обыкновенная лисица характеризуется удлинённым туловищем, продолговатой головой с острой мордочкой и продолговато-круглым, несколько косо расположенным зрачком. От волка лисица отличается более короткими и тонкими ногами и длинным пушистым хвостом. Голова у лисицы широкая с плоским лбом. Черепная коробка сравнительно широка и менее сплюснута с боков, чем у волка. Если смотреть на череп сбоку (при замкнутых челюстях), то бросается в глаза заметная пониженность носовой области. Если смотреть на череп половозрелой лисицы спереди, то видно, что концы верхних клыков достигают или почти достигают нижнего края челюстного сращения.

Костяные гребни на черепе лисиц слабо выражены по сравнению с волчьими. Затылок настолько скошен, что сверху не видны на черепе затылочные сочленовые бугорки;

затылочная же кость между затылочным гребнем и затылочным отверстием заметно выпукла.

Общая длина черепа достигает до 170 см, причем чаще она бывает до 150 см.

Лисица обыкновенно имеет 42 зуба, из которых на верхней и нижней челюсти одной стороны черепа резцов 6 (3 — в верхней челюсти и 3 — в нижней челюсти), клыков — 2, малых коренных — 8 и больших коренных — 5. Следовательно в обеих челюстях с каждой стороны у лисы 21 зуб, а всего 42 зуба.

Уши у лисиц острокопечные и стоячие. При внимательном сравнении длины лисих ушей с волчьими бросается в глаза несколько большая длина первых.

Окраска мех у лисы мягкий и нежный. В окраске меха преобладают обыкновенно желтые или рыжевато-охристые тона, и только зимою в исключительных случаях мех приобретает белый цвет. Оттенки окрасок меха различных лисы настолько разнохарактерны, что в этом отношении лисица может поспорить с любым другим пушным зверем или зверьком.

Подробное описание окраски отнесено к главе о стандартах.

Географическое распространение Лисица широко распространена по европейскому и азиатскому материкам. Ее можно встретить в разнообразнейших уголках нашего Союза и в смежных к нему странах. (Такое широкое распространение лисы объясняется их чрезвычайной способностью приспособляться к различным условиям существования).

Так например лисы довольно распространены на крайнем севере европейского материка. Они водятся в Лапландии и по всему Кольскому полуострову. За ними охотятся во всех районах Северного края, особенно много их в Шенкурском районе. В некоторых местах Канинской тундры и лесов лисы встречается больше, чем песцов. Многочисленна лисица в районах Печоры и Мезени; ей удается на пловучих льдах северных морей добираться до Новой Земли, о-вов Моржовца, Колгуева и других мест. Правда здесь она немногочисленна и встречается только отдельными особями. Так например в 1930 году на о. Моржовце осталось 3 лисы, а пять лет назад лисы наблюдалось до полутора десятка. Сокращение количества лисы объясняется энергичным преследованием их местными жителями или приезжими поморами.

Распространение лисы не во всех местах и районах одинаково. Например на полуострове Ямале лисица более распространена в полосе криволесья, чем в тундре. На Но-

вой Земле она встречается больше на южной части острова, близ Никольского Шара и на Гусиной Земле. На Урале лисица всюду встречается, но заметно больше ее в Богословском районе, тогда как в безлесной полосе Шадринского и Челябинского районов ее меньше. В Кыштымском и Златоустовском Урале сравнительно часто встречаются чернубысы.

В районах Камы и Волги лисы всюду обычны. Нередки они в бывшем Бирском уезде Уфимской губернии, в среднем Поволжье, реже встречаются в северной лесной полосе левобережья Алатыря, в быв. Курмышском уезде, и в юго-восточных районах Горьковского края. Чаше к югу, особенно в б. Сызренском уезде Пензинской губ., довольно обыкновенны лисы в поймах рек нижней Волги и в песках астраханской полупустыни между Волгою и Уралом вплоть до самого взморья.

В последние годы большое количество лисиц появилось в дельте Волги и в Волго-Ахтубинской долине. Довольно часто лисы встречаются в районах Центрально-черноземной области и Украины, а также в низменностях и гористых местах Крыма.

Широко распространена лисица и по средней полосе европейской части нашего Союза. Она не редка даже в таких густонаселенных районах, как Московская область и местности, граничащие с Москвою. В Загорском районе часто лисы встречаются в окрестностях деревень и нередко забираются в хлева с курятниками и уничтожают птиц.

Распространена лисица и в различных районах Кавказа и Закавказья, в областях гор и предгорья. В большом количестве лисы встречаются в низовьях больших рек: Кумы, Терека, Сулака и Кубани, а также по рекам Куре и Араксу.

Лисица всюду встречается и на азиатском материке. Ее много в различных районах Сибири и Якутии. Полоса ее распространения тянется от Урала до берегов Великого Океана. Насколько широко распространена лисица видно из географического распространения кражей лисицы, о чем речь будет итти дальше.

Стации или места обитания Лисицы не имеют постоянного местобитания, так как они меняют его в зависимости от периодических жизненных явлений.

Лисица в поисках пищи из-за осторожности и других причин часто совершает переходы от одного пункта обитания к другому, а поэтому трудно бывает найти ее длительное местопребывание. Зато не трудно увидеть лисицу в различных пунктах того района, где она держится долгое время. Посещая различные места района обитания, она бывает всюду, что легко наблюдать зимою по следам.

Совершая экскурсию в начале зимы в различных районах Иркутской области и Московской мне приходилось наблюдать, как след одной и той же лисицы вел по лесочкам, полям и лугам, к огородам и т. п.

Район обитания лисицы колеблется между 5—9 км в диаметре. Стоит только несколько дней походить по району обитания лисицы и нетрудно будет всюду наткнуться на лисий след. То она рыщет по лесочкам в поисках птицы и лесных мышей или зайцев, то она «мышкует» по полям и лугам, то ее след приведет вас к удаленным от жилищ огородам или даже к самим жилищам, если домашнюю птицу держат в овинах или под навесами.

На севере лисица встречается в открытых областях тундр например на Канинском полуострове, в районах Мезени, Койды и других местах. В экскурсиях по о. Моржовцу, в апреле 1930 г. мне приходилось несколько раз видеть следы 2-х лисиц, причем в течение 5 дней они время от времени появлялись то рядом с нашим домом, где находилась летняя база Совторгфлота и Добролета, то в глубине острова, то по берегам моря, то наконец они выходили на льды, где лисицы ели тюленину или грызли труп лошади, лежащей недалеко от жилища помора.

В нашем Союзе лисица селится в разнообразных местах, ее можно встретить на горах и низких местах, в толстоствольных лесах и у северного их предела; в степных местах лиса живет на открытых пространствах, где скрывается или в мощных зарослях травы, или по степным балкам. Она встречается и в чахлах полупустынь с солонцами и на песчаных косах по лиманам. На Кавказе лисица встречается повсюду. Известный исследователь Кавказа Н. Я. Динник отмечает, что лисицы держатся там в лесах, кустарниках, камышах, бурьянах, на полях и в степях, но отдают заметное предпочтение скалистым и каменистым местам, где в рассединах скал и под камнями они находят для себя наиболее безопасные убежища. «В Ставропольской губернии, бедной лесами», — говорит он, — «лисицы часто поселяются в камышах, растущих около больших прудов и вокруг озер, и покидают эти места тогда, когда камыш на них скашивается».

Вертикальное распространение лисиц колеблется в значительных пределах. В Киргизии например лисица поднимается в горы до 2 500 м высоты, а на Кавказе до 2 600 м над уровнем моря. Словом этот зверь обитает от 2 500—2 700 м над уровнем моря. Есть основание полагать, что лисица забирается и выше, так как полевки встречаются и на высоте 3 500 м над уровнем моря в районах Б. Кибина в Киргизской АССР.

В некоторых местах Советского Союза установлены правильные периодические передвижения лисиц. Так например в Туруханском крае наблюдаются весною переходы лисиц на север, в тундры, поздней осенью, к зиме — в леса.

Любопытные передвижения лисиц встречаются в Северном крае, на Канинском полуострове, причем они совпадают с большим распространением вышей в различных районах.

Логовища Обычным местом отдыха лисиц является нора. Норы роет сам зверь или поселяется в чужих, например в барсучьих. Кроме этого, в скалистых местах лисица нередко забирается в расселины скал; в лесистых местах — в дупла деревьев и там спит свернувшись калачиком. Лисьи норы попадают в различных местах, в зависимости от характера местности. В тундре (о. Моржовец в горле Белого моря) я встречал лисьи норы в песчаных холмах (древних дюнах), в Сибири лисьи норы встречаются в зарослях различных кустарников, в лесах и крутых косягах. Изредка они попадают и в степях. Общий характер устройства нор более или менее одинаков. Обычно нора имеет до одного метра глубины и тянется наклонно вниз. Кроме главного входа и выхода лисица устраивает ряд отнорков на случай занятия врагами главного входа и выхода. Второстепенные выходы (отнорки) бывают более или менее замаскированными и находятся между корнями дерева, под густым кустом, в расселине скалы, под камнями и т. д. В норе имеется всегда просторное место (котловинка), где она может отдыхать и выкармливать своих детей. В случаях преследования врагами лисица становится до чрезвычайности осторожной и в норе обычно не прячется, а старается укрыться просто в кустах или в крайности забраться на дерево. Если лисица приближается к норе, в которой находятся лисята, то, почуяв опасность, она сначала обходит нору кругом или криком вызывает детей. Только раненая лисица временами спасается в норе. Следует отметить, что для вывода лисят лисица устраивает иногда несколько иные логовища. Для последних она в одних местах Союза, например в районах Московской области, выбирает сухие, глухие леса и там, где-нибудь под корнями дерева или в густом ельнике оврага, устраивает нору различной глубины и с разным количеством отнорков; в других местах, например в Тверском районе, лисица часто облюбовывает сухие моховые болота, гари, большие пространства с пнями или лесные овраги и крутые песчаные берега рек, поросшие густым кустарником. В этих местах она устраивает неглубокую, короткую и довольно широкую нору или ограничивается небольшим углублением, вырытым вдоль по прямой ли-

нии. Впрочем лисица чаще выводит детей в своих обычных норах, в которых она отдыхает.

Лисица пользуется своей норой главным образом в дурную погоду осенью и зимою, а также во время вывода детей. В остальные времена она нередко отдыхает в том месте, в котором только что окончила свою кормежку. В таких случаях она забивается куда-нибудь в чащу и там под кустами, свернувшись калачиком, отдыхает.

В тех же случаях, когда лисице грозит опасность, например от преследования гончих собак, она иногда, измучившись, забегает на полого растущее дерево и на нем ложится.

Иногда лисица поселяется в больших дуплах деревьев и там временами отдыхает или спасается от врагов, а в период щенения выводит детенышей.

Питание

Лисица питается разнообразной пищей как животной, так и растительной и в этом смысле может быть названа всеядной. В лесных районах она охотится на пернатую дичь зайцев и мелких грызунов, попутно уничтожая в птичьих гнездах птенцов и яйца. В степных местах и аграрных районах она в огромном количестве вылавливает мелких грызунов и поедает яйца степных воробьиных птиц.

Питание тюленьим мясом. На крайнем Севере, в районе зверобойных промыслов, лисицы выходят на льды питаться тушами тюленя. В 1930 г., будучи в экспедиции на о. Моржовце, мне во время экскурсии по острову раза три удавалось видеть лисиц на льдах у тюленьих туш. Нередко во время отливов лисиц относит вглубь моря и тогда они блуждают по плывучим льдам. Поморы, «бурсы», мне неоднократно говорили, что во время промысла они нередко видят лисиц на льдах. То же наблюдалось с песцами. Отсюда становятся понятны причины периодического появления этих зверей на островах Северного Ледовитого океана.

Охота на птиц. Во время тетеревиных токов лисица часто охотится за косачами, а в периоды насиживания яиц она нередко отыскивает гнезда, и съедает наседок. Также лисица любит охотиться за выводками тетеревов и куропаток. Найдя выводок куропаток, лиса начинает медленно и бесшумно скрадывать молодых птиц, часто припадая к земле. Приблизившись к жертве на расстояние одного-двух прыжков, зверь молниеносно прыгает к птице, чем напоминает в некотором роде охоту кошек за мышами. Часто лисице не удается с первого раза схватить куропатку, и выводок улетает. Тогда лисица бежит отыскивать его. Преследование продолжается до тех пор, пока выводок не разлетится по кустам. Забившись в травяную гущу или под де-

рево, куропатки сидят спокойно и не улетают даже при опасности. В это время лисица без особого труда скрадывает птенцов по одиночке. Ей удается также успешно вылавливать молодых и старых тетеревов во время их линьки, когда они забираются в глухие густые «крепи» и там спокойно сидят.

Лисица охотится и на сорок. Такую охоту красочно описывает Динник: «Проходя перед вечером около леса, я сам видел, как лисица около самой опушки пыталась несколько раз схватить сороку!!... Сороки перелетали с места на место и то садились на кусты, то опускались на землю. К сидящим на земле лисица осторожно подползала на животе, но сороки взлетали и садились на небольшие деревца, когда расстояние от них до лисицы становится не более 8 или 10 шагов, лисица, распластавшись на земле, продолжала лежать как мертвая. Сороки с громким стрекотанием подлетали к ней и садились на деревца, около которых или под которыми лежала лисица. Перелетая и перепрыгивая с ветки на ветку, они располагались все ближе к лисице, так, что наконец более смелые из них усаживались прямо над нею, на высоте $2\frac{1}{4}$ —3 аршин. Лисица тогда делала высокий прыжок, стараясь схватить одну из сорок, но все они быстро взлетали и усаживались на другой куст или деревцо, а через некоторое время опускались на землю. Тогда снова начиналась прежняя история, представлявшая нечто среднее между охотой и забавой».

Охотится лисица на разнообразных птиц: грачей, уток, дроздов и т. п. Особенно от нее достается мелким певчим птицам в периоды выкармливания лисят, что в свою очередь совпадает со временем гнездовья и высиживания большинства мелких птичек. Насколько интенсивно уничтожает лисица птенцов характеризует следующий факт, описанный профессором Огневым. «В конце мая 1914 г., незадолго до солнечного захода я шел по лесной просеке Тесовского удельного леса 5-го Бородинского имения близ Можайска. Неожиданно из смешанного березово-елового леса вышла старая лисица и остановилась на просеке. Зверь пристально смотрел в противоположную сторону и остановился шагах в 30 от меня. Я молча наблюдал за лисой. Через минуту она хотела тронуться дальше; я свистнул, и хищник, бросив что-то, бывшее у него в зубах, кинулся в кусты. Я подошел посмотреть оставленную добычу, и что же оказалось! Передо мной лежали стиснутые в компактную окровавленную массу 11 птенцов различных дроздов, взятых вероятно из двух гнезд. Нет сомнения, что лиса тащила добычу своим детям, так как по близости на горе, покрытой лесом, находились норы».

Охота на зайцев. Лисица охотится также на грызунов, на зайцев и особенно на мышей. Автору пришлось однажды наблюдать в одном лесочке в 5 км от г. Загорска, как лисица выследила и добыла зайца по его следам. Проходя по окрестности, она наткнулась на заячий след и добралась до его снежной норы (дело было в феврале месяце 1932 г.). Почуввав приближение врага, заяц стремительно выпрыгнул из норы и понесся петлистым следом. Лисица сначала побежала по следам зайца, а затем обходом начала продолжать преследование. Заяц, пробежав вперед метров 40—50, повернул обратно и юркнул в сторону между кустами; отбежав на некоторое расстояние от основного следа и сделав петли две, он присел под березкой. Лисица в свою очередь петляла по полукругности обхода, обшаривая кусты. Заслышав лисицу, заяц опять понесся между кустов, делая зигзаги и петли. Однако лисице все же удалось настигнуть жертву и унести. Позже лисица опять приходила на место недавнего промысла, но безрезультатно, т. к. зайцев в этом месте больше не было.

Охота за мышами. Еще с большим азартом лисица ловит мышей, как говорят, «мышкует». На этот счет неинтересно привести наблюдения одного исследователя, который пишет, что, охотясь за мышами, она то долго стоит на месте, как изваяние, в напряженной позе, то вдруг бросается в сторону, делая такой стремительный прыжок, что хвост ее взлетает вверх, схватывает свою жертву зубами или принимается быстро копать землю лапами. Если добыча ускользнула от лисицы, она снова прислушивается и принохивается, чтобы открыть, где находится грызун, и снова бросается на него; или же, потеряв его, перебегает на другое место и там продолжает свою охоту. Так она мышкует по целым часам.

Поиски черепашьих яиц. В некоторых южных районах европейской части Союза лисицы охотятся за яйцами черепах. Черепахи кладут до 14 яиц в песок и зарывают их на небольшую глубину. Лисица ходит по песчаным дюнам (аносам) и лапкой выкапывает ямки, пробуя отыскать яйца. Иногда такая охота оказывается довольно удачной. В ее желудках также обнаруживали лягушек, кусочки рыбы и т. п.

Лисица, кроме животной пищи, иногда питается и растительной, например ягодами кизила, рябины, земляными грушами, овсом и проч. Иногда в ее желудке находят песок, землю, известь и другие непереваримые вещества, которые попадают в желудок очевидно случайно, прилипнув к кусочкам пищи.

В литературе о питании лисицы до 1928 г. имелись весьма краткие и отрывистые сведения. В последнее десятилетие, в связи с заметным сокращением запасов некоторых видов пушных зверей и в связи с рационализацией охотничьего промысла и отыскиванием мер к повышению пушных богатств нашей страны, было обращено особое внимание на выработку методики исследования питания зверей. Это стремление усугубляется тем, что подробное изучение питания животного способствует не только установлению факторов, обеспечивающих интенсивный прирост ценного зверя, но и дает возможность с точностью определить, насколько вреден или полезен зверь в тех или иных условиях для человека.

С этой целью было поставлено исследование питания лис несколькими исследователями в различных районах Советского Союза, причем способ изучения сводился к тому, что собирали у нор экскременты (кал) лисиц или вскрывали желудки пристреленных лисиц и рассматривали сохранившиеся кусочки пищи, а затем на основании сборов делались выводы относительно количественного и качественного состава пищевых комков.

На основании же состава пищи уже можно было судить и о том, чем питается животное в разные периоды года и приносит ли оно больше вреда или пользы человеку.

Ниже приводятся результаты двух чрезвычайно интересных исследований.

Одно исследование производилось студенткой Московского университета А. Ф. Чирковой в пределах Московской области, а другое было проделано тремя исследователями в пределах Татарской республики.

Начинаю описание исследований Чирковой, напечатанных в 1928 г. в 4-м выпуске «Труды по лесному опытному делу» под заголовком: «О питании лисиц Московской губернии».

Состав пищи лис В Лосиноостровском лесничестве в течение трех лет (с 1925 г. по 1928 г. включительно) были поставлены регулярные сборы желудков лисиц, экскрементов и остатков пищи. После тщательного анализа содержимого желудков, экскрементов и остатков пищи, оказалось, что лисица безусловно всеядное животное, способное пожирать даже такую пищу, которая имеет отвратительный запах и которую в обычное время (в период кормового сезона) лисица не ест. В 42 желудках и 26 остатках пищи и экскрементах лисиц обнаружено следующее:

№№ п/п.	Что обнаружено в желудках лисиц и их экскрементах	Количество пощадчий
1	Л.сная мышь	В одном желудке
2	Обыкновенная полевка	В 17 желудках и экскре- ментах
3	Рыкая полевка	В 5 желудках и экскремен- тах
4	Темная полевка	В 2 желудках и экскремен- тах
5	Водяная крыса	В 2 желудках и экскремен- тах
6	Прочие остатки семейства мышиных, неопределенные вследствие силь- ной обработки их желудочным со- ком лисицы	В 11 желудках и экскре- ментах
7	Заяц	В 3 остатках пищи
8	Белка	В 2 экскрементах
9	Обыкновенная землеройка	В 2 желудках и экскремен- тах
10	Землеройка-крошка	В 2 желудках и остатках пищи
11	Еж	В 2 желудках
12	Ласка	Один раз найдена задушен- ной на следах лисицы
13—17	Кошка, собака, корова, лошадь, по- роенок и другая падаль и живот- ные отбросы	В 24 желудках и экскремен- тах
18	Королек	В 1 желудке
19	Свиристель	В 1 желудке
20	Сойка	В 2 экскрементах и остат- ках пищи
21	Различные остатки воробьиных птиц, точное определение которых невоз- можно	В 12 желудках и экскремен- тах
22	Рябчик	Один раз найден в следах
23	Курица домашняя	В 2 желудках и остатках пищи
24	Различные крупные птицы в остатках, которые трудно определить	В 8 желудках и экскремен- тах
25	Рыба — селедка, вобла и остатки проч. рыбы	В 5 желудках и экскрементах
26—27	Жуки из семейства жужелиц и па- возников	В 2 образцах экскрементов
28	Личинки насекомых	В 1 образце экскрементов

№№ п/п.	Что обнаружено в желудках лисиц и их экскрементах	Количество попаданий
29	Еловые иглы	В 24 желудках и экскрементах
30	Сосновые иглы	В 2 желудках
31	Тростник	В 1 желудке
2—3	Различные злаки и осоки	В 21 желудке и экскрементах
34	Кукушкин лен (мох)	В 2 желудках и экскрементах
35	Соцветия орешника	В 1 желудке
36	Листья земляники	В 1 желудке
37	Зеленый лист	В 1 желудке
38	Овес	В 8 желудках и экскрементах
39	Просо	В 2 желудках
40	Подсолнухи	В 4 желудках и экскрементах
41	Ягоды рябины	В 2 желудках и экскрементах
42—43	Зерна тыквы и кабачков	В 4 желудках и экскрементах
44	Зерна яблок	В 2 желудках и экскрементах
45	Зерна гречишных	В 2 желудках
46	Изюмина	В 1 желудке
47	Неопределенные семена	В 3 желудках и экскрементах
48	Картофель вареный	В 2 желудках
49	Черный хлеб	В 1 желудке
50	Белый хлеб	В 1 желудке
51	Соломина	В 1 желудке
52	Гнилые листья и древесина	В 8 желудках и экскрементах
53	Различные ткани	В 9 желудках и экскрементах
54	Веревка	В 2 желудках и экскрементах
55	Пробка	В 1 желудке
56	Уголек	В 1 желудке
57	Песок и земля	В 9 желудках и экскрементах
58	Известь	В 1 желудке

¹ А. Ф. Чиркова. О питании лисиц Московской губернии „Труды по лесному опытному делу“, вып. IV-й 1928 г.

Если сравнить в процентных отношениях остатки в желудках и экскрементах по годам, то получится следующая чрезвычайно любопытная картина.

Годы, когда производились сборы	Содержание желудков и экскрементов (в проц.)						
	Падаль и отбросы	Полезн. птицы и млекопитающ.	Мелкие грызуны	Насекомоядные	Жуки	Растительн. остат.	Пустые желудки
1925—26	56,0	16,0	8,0	—	4,0	12	4
1926—28	10,5	5,5	43	10	—	10	21

Судя по данным двух первых годов можно вывести заключение, что лисица уничтожает много полезных животных (полезных птиц и млекопитающих — 16,0%), тогда как последующие годы говорят обратное. Такое противоречие объясняется тем, что зима 1925/26 г. была очень суровая и многоснежная, благодаря чему ловля мелких грызунов не могла проходить успешно. Иные климатические условия последующих (1926/27, 1927/28) годов представили возможность лисице снова развить аппетиты в отношении мелких грызунов. Мы видим процент уничтоженных грызунов увеличившимся более, чем в 5 раз (43% против 8% 1925/26 г.). Вместе с этим наблюдается меньший процент поедаемости полезных птиц и млекопитающих, а именно, вместо 16,0% 1925/26 г. мы видим в последующих годах лишь 5,5% уничтоженных птиц и млекопитающих.

Небезынтересно также познакомиться с данными относительно питания молодых лисят в весенние месяцы. Сборы производились в мае и показали следующее.

Желудок лисенка, возрастом около одного месяца

- 25/V-1927 г. Окрестности Москвы
1. Темная полевка—крупный старый экземпляр
 2. Обыкновенная полевка
 3. Еловые иглы, мелкие веточки и почки
 4. Сосновые иглы
 5. Мелкие камни и песок

Экскременты молодых лисят

- 2/V 1927 г. Окрестности Москвы
- Темная полевка
Мелкая птица
Рядом около норы валялись две обыкновенные землеройки

Все приведенные данные говорят за то, что лисица, как истребительница вредных для сельского хозяйства животных (мелких грызунов), является полезным животным, так

как вред, приносимый ею уничтожением полезных птиц и зайцев, с лихвой вознаграждается пользой, приносимой уничтожением мышиных.

Такой вывод вытекает не только из исследований питания лисиц Московской области, но и из наблюдений над лисицами прочих мест СССР. Так, имеются чрезвычайно интересные данные по питанию лисицы в различных районах Татарской республики¹. Приводим лишь некоторые данные. Материал собирался в лесных, луговых и полевых районах в различные времена года (зимой, летом). Зимнее питание лисиц 1930 и 1931 г. согласно содержимого 28 желудков и 4 образцов экскрементов может быть представлено следующей таблицей.

Октябрь — март

№ п/п	В и д п и щ и	Число встреч	% содержания по отношению ко всем материалам
1	Позвоночные животные	32	100
2	Млекопитающие	30	93,78
3	Грызуны	28	97,50
4	Мышеподобные (полевки и мыши)	24	75,0
5	Мышеподобные неопределенные	3	9,37
6	Полевки	23	71,87
7	Различные полевки	18	56,25
		13	40,62
		2	6,25
		3	9,37
8	Заяц	8	25,0
9	Беляк	4	12,50
10	Русак	3	9,37
11	Хорек	1	3,12
12	Падаль (собака, лошадь, овца)	5	15,62
13	Птицы определ. и неопредел. в общем	5	15,62
14	Куриные вообще, из них:	3	9,37
15	Тетерев	1	3,12
16	Домашняя курица	2	6,25
17	Рыба	1	3,12
18	Яблоко	1	3,12
19	Сухая трава	1	3,12
20	Сухие листья	2	6,25
21	Ветошка	1	3,12
22	Растительный сор	3	9,37
23	Земля	14	43,75
24	Мешковина	2	6,25
25	Сыромятный ремень	1	3,12

¹) И. В. Жарков, В. П. Теплов, В. И. Тихвинский. Материалы по питанию лисицы *Vulpes vulpes* в татарской республике.

Далее приводится сводная таблица зимнего питания лисиц Татарской республики за 1928, 1929, 1930 и 1931 года.

Таблица зимнего питания лисиц по данным материала 1928—1931 г.

Годы	Общее колич. исследованных экземпляров	Число встреч в % от общего количества данных							
		Зайцы	Мышеподобные	Насекомоядные	Птицы	Падаль	Насекомые	Р. стения	Примеси
1928—29 . .	20	50,0	70,0	10,0	5,0	15,0	5,0	56,0	55,0
1929—30 . .	20	45,0	80,0	5,0	15,0	—	—	10,0	70,0
1930—31 . .	32	25,0	75,0	—	12,0	15,62	—	3,12	56 25
За все 3 г. .	72	37,5	75,0	4,16	11,11	11,11	1,38	18,05	59,72

Из этой таблицы совершенно ясно, что самый большой процент содержимого пищевого комка приходится на мышеподобных, т. е. вредителей сельского хозяйства. Исследованные желудки и экскременты 142 лисиц (48 взрослых и 94 молодых) летом приводят к тому же выводу, хотя в желудках и экскрементах летних сборов содержание пищи чаще разнообразнее, так как сюда входят некоторые пресмыкающиеся, земноводные и мелкие птицы.

Если суммировать данные исследования 508 желудков и образцов экскрементов, то общая характеристика питания лисицы в условиях Татарии по главнейшим видам пищи сведется к следующей таблице.

№ п/п	Виды пищи	Число встреч	Число встреч в % от общего количества (508 данных)
1	Мыши и полевки	250	49,2
2	Зайцы	64	12,6
3	Суслик рыжеватый	89	17,5
3	Хомяк	147	28,9
5	Птица	57	11,2
6	Рыбы, земноводные и пресмыкающиеся	4	0,8
7	Падаль	13	2,6
8	Насекомые	90	17,7

Из всего вышеизложенного о питании лисицы вытекает, что состав пищи лисицы до чрезвычайности разнообразен, причем в тяжелые не кормкие годы лисица поедает почти

все, что может казаться с'едобным. Наблюдается также, что в голодные годы, вследствие длительной, холодной и снежной зимы, лисы крайне изнуряются, благодаря чему мех у них становится качественно ниже, поэтому в охотничьих районах в тяжелые зимы рекомендуется подкармливать лисиц.

Вред и польза Каждый знает, что мех лисицы ценен, и с этой стороны она безусловно полезна. Если к этому прибавить, что мясо ее с'едобно и напоминает вкусом лесную промысловую дичь, то польза от нее получается двойная¹. Но это еще не все. Она уничтожает множество вредных для сельского хозяйства грызунов и с этой стороны приносит значительную пользу сельскому хозяйству. В самом деле, из 508 данных о пище лисицы в таблице мы видим, что 95,6% относится к полевым мышам, рыжеватому суслику и хомякам, которые являются бичами сельского хозяйства. Правда, лисица уничтожает попутно некоторый процент птенцов и яиц певчих птиц — друзей сельского хозяйства, а также посещает курятники и там производит опустошения. Однако, сравнивая количество приносимого вреда и пользы для сельского хозяйства по тем же приведенным выше таблицам, приходится признать, что пользы она приносит больше, чем вреда.

Но нельзя считать лисицу при всех условиях жизни человека полезной. Так например в заячьих охотничьих хозяйствах лисица становится более вредной, чем полезной, так как, уничтожая в огромном количестве зайцев, она в кратчайший срок производит опустошения, не покрывая суммы убытков собственной ценой.

В птицеводческих хозяйствах необходимо обращать особое внимание на затягивание сеткой или огораживание птичьих дворов, чтобы лисица не имела возможности проникать в них и таскать птиц. Наблюдения за лисами в окрестностях Московского птицеводческого совхоза под Загорском показали, что лисица при виде кур и уток приходит в большое возбуждение и, пренебрегая опасностью, старается всячески проникнуть в птичий двор.

В птичьих охотничьих хозяйствах (утином, тетеревином, фазаньем) лисица также может принести больше вреда, чем пользы.

¹ Только не следует забывать, что перед употреблением в пищу мясо лисицы должно быть прожарено или проварено, так как лисы страдают различными паразитическими червями, опасными для человека и домашних животных (кошка, собака).

Движения и следы лисицы

Движения и следы лисицы чрезвычайно разнообразны. С волчьими они имеют сходство в прямолинейности следа, но отличаются меньшими размерами и петлистостью. В то время как волк может километрами вести прямолинейный след, лисица то и дело дает ответвления и загибы, отличающиеся вычурностью рисунков. Особой вычурностью отличается след лисицы, охотящейся за мышами и зайцами.

Лисица чаще передвигается рысью, причем во время бега спина ее не шелохнется. Во время передвижений лисица часто обнюхивает снег или воздух, стараясь уловить интересующие ее запахи. Встреча с предметами, вызывающими внимание лисицы, отражается на передвижении ее. Она тогда замедляет ход, и расстояние между шагами укорачивается. Иногда зверь сменяет рысистый бег шагом. В таких случаях расстояния между следами настолько укорачиваются, что ямки чуть ли не задевают друг друга.

Движения лисицы могут быть сведены к шагу, рыси, галопу, карьеру и рыси с придвойкой. Все они выражают то или иное состояние зверя. Так например глубокий снег, затрудняющий равномерное передвижение шагом или рысью, сменяется галопом. Галопом лисица идет тогда, когда играет и резвится.

При опасности, когда требуется скорее скрыться, или в погоне за добычей, лисица пользуется карьером.

В период течки часто наблюдается двойной след или, как его еще можно назвать, «рысь с придвойкой». Двойной след получается во время скрадывания добычи, на бегу мелкими скачками, на очень быстром бегу, а также в случаях неожиданного поднятия зверя с лежки.

Движения лисицы грациозны, а следы, оставляемые на снегу, отражают гибкость, мягкость и легкость этих движений.

След зверя на рыси поражает своей прямолинейностью. Его ямки аккуратно и симметрично чередуются друг за другом. Такого прямолинейного следа не сделать собаке, его может выдержать только волк. Но, повторяю, в отличие от волчьего следа в смысле направления лисий след до чрезвычайности разнообразен и не прямолинеен, т. е. волчий след прямолинеен на всем протяжении перехода, а лисий вскоре же начинает петлять, затем опять идет прямолинейно и вскоре же снова начинает петлять и т. д. Следовательно лисий след не на всем протяжении перехода прямолинеен.

По следу можно установить не только состояние лисицы и ее поведение в те или иные отрезки времени, но и

возраст, пол и даже добротность меха. Последнее устанавливается по характеру следов. Грубый след указывает на



с. 1. Лисьи передв. жения.

плохой мех лисицы. Уверяют, что лисица с прекрасным мехом быстра на бегу и не так скоро утомляется при гонимбе, как лисица худшего качества. Впрочем последние сообщения требуют тщательной проверки.

След самца и самки. Считается, что при известном навыке не трудно отличать след самца от самки. След самки узок и остр, след самца кругл и чист. След самца отличается более широким шагом, благодаря чему ямка от

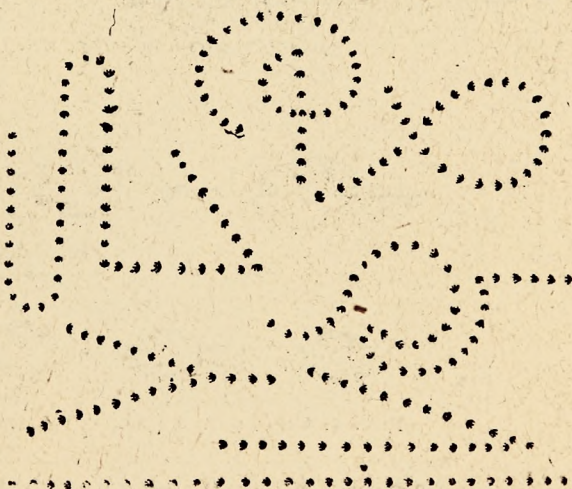


Рис. 2. Линии лисьих следов.

на большем расстоянии. Для лисицы, как и для волка, характерно присутствие в следе «поволоки» и «выволоки». Выволокой называется

черта, производимая кистью лапы, когда зверь поднимает ее из ямки следа, чтобы сделать следующий шаг, а поволокой — следующая черта, производимая опускаемой лапой в ямку нового следа. Так вот некоторые охотники находят особенности в строении поволоки и выволоки самца от самки. Поволока и выволока в следе самца, вследствие более высокого поднимания самцов лапы, короче и менее глубока, чем у самки между тем как выволока и поволока самки в глубокий снег представляет сплошной и более глубокий желобок. Не отрицая возможности таких различий в следах самца, хотя и не подтверждая их, я привожу различия лишь с той целью, чтобы охотники могли проверить на практике существующее мнение о следах самца и самки и затем поделиться в устном или письменном виде своими наблюдениями.

Ниже приводятся следы самца и самки. Рис. 3 показывает, что след самца мощнее и грубее, а самки меньше и нежнее. Рис. 4 показывает отличия поволоки и выволоки самца от самки.

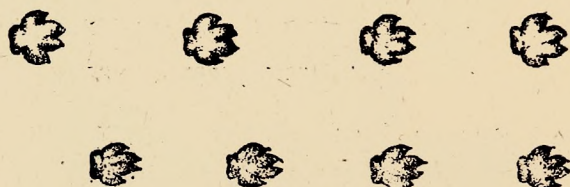


Рис. 3. След самца (сверху) и след самки (внизу).



Рис. 4. След самца (сверху) и след самки (внизу).

След молодой лисицы. Опытный охотник может без большого труда отличить след молодой лисицы от старой. Во-первых, след молодой лисицы относительно мал, во-вторых, в нем отражаются черты неуверенности молодого зверя, благодаря чему след ее не так чист и «нежен», как это

наблюдается у старых лисиц. Под чистотой и нежностью следа надо подразумевать след (ямка), отличающийся ровными округлыми краями без нарушения боковых окрайков, и прямолинейность чередования ямки за ямкою.

След лисицы и собаки. Следы лисицы обычно хорошо отличаются от собачьих своей величиной, прямолинейностью, петлистостью и ровненькими ямками. Только маленькие собаки, привыкшие мышковать, как это мне приходилось наблюдать на севере за собачками ненцев, оставляют след в общем похожий на лисий вследствие чего иногда бывает трудно отличить след лисицы от следа наших мелких дворняжек, привыкших временами бегать на поле или в лес и копать мышиные норы или охотиться за птичками.

Суточный цикл Лисица по преимуществу ночное животное особенно там, где ее часто преследуют.

В районах непромысловых лисица нередко проявляет активность и днем.

Незадолго до захода солнца лисица выходит из своей норы, или встает с места «лежки», и старательно обнюхивает воздух для того чтобы установить, находится ли она в безопасности и в какую сторону лучше отправиться. После этого начинается охота. Если это зимнее время, то она отправляется мышковать на какое-нибудь поле, причем выбирает места «сдувины» с меньшим содержанием снега, что облегчает ей передвижение и дает больше шансов добраться до мышиных норок или до подснежных переходов.

Если летнее время, то лиса попутно обшарит кусты, нет ли птичек или яиц; в весеннее время, заслышав токование (косачи токут и вечером) тетеревов, направляется в их сторону. Утомившись промыслом, перед утром лисица старается где-нибудь в укромном месте отдохнуть. Иногда увлечение охотой или неудачная охота заставляет лисицу промыслить и утром. В это время она старается обшарить все, что может дать ей пищу, не избегая и деревенских задворков. Последнее имеет место особенно тогда, когда лисица безрезультатно обошла поля, долинки и ближайший лесок.

Днем лисица обычно отдыхает и находится или в норе или где-нибудь в зарослях кустарников под ветками дерева, и лишь изредка на пнях. Мучимая голодом, лисица иногда выходит на охоту и днем, но в это время она отличается особой бдительностью и недоверием к окружающему. Только увлечение мышкованием делает ее иногда жертвой меткого выстрела охотника.

Органы чувств Обоняние лисицы прекрасное. Она во время мышкования с помощью «нюха» воспринимает запах мыши, находящейся под снегом.

Хорош у лисицы и слух. Она воспринимает слабые шорохи, издаваемые мышами при передвижении под снегом от одной норки к другой. Поэтому,мышкуя, лисица бесконечно нюхает снег и прислушивается, нагибая то одну сторону головы к снегу, то другую и непрестанно «прядет» ушами.

Зрение у лисицы несколько слабее.

Лисица в народном представлении Отличаясь довольно хорошей приспособляемостью к условиям существования, способностью ловко обходить грозящие ей опасности со стороны человека и собак, способностью удачно охотиться за мышами, пернатой дичью, зайцами, а также и домашней птицей, лисица вызвала в русских людях дореволюционного периода преувеличенное мнение о себе, как об особо одаренном животном. Ее имя вошло в поговорки, басни, побасенки и в народные сказки. Но изучение жизни и поведения лисицы и других животных показало, что слава о способностях лисицы преувеличена и антропоморфизирование (очеловечивание) лисицы — дело человеческого невежества и недомыслия.

Очень многие звери, будучи часто преследуемы со стороны человека или хищных животных, или поставленные в тяжелые жизненные условия, вскоре же становятся сторожками и быстро приобретают способность умело избегать опасности, ловко охотиться за добычей и находить себе пищу там, где при благоприятных условиях жизни они ее не замечали. Естественный отбор способствует укреплению приобретаемых качеств, и данный вид животного все больше приспособляется к жизни.

Не обладая волчьими зубами и силой, но отличаясь хорошим аппетитом и другими качествами своего организма, лисица в длительный исторический период своего существования вынуждена была особо приспосабливаться к окружающей среде и приобрести те инстинктивные особенности, о которых говорилось выше и которыми отличается целый ряд наших промысловых зверей. Если например взять волка, то он еще «осмотрительнее» ведет себя в природе и по отношению к человеку, чем лисица.

Течка Сезонные периодические явления. Время наступления течки колеблется в зависимости от климатических условий той или иной местности. Там, где зима сменяется теплой, тихой весной, течка начинается раньше и наоборот. На Кавказе например течка у лисиц начинается в первой половине февраля и даже в конце января, тогда как в центральных и северных районах нашего Союза течка происходит обычно в конце марта или в начале апреля, т. е. тогда, когда на Кавказе у некоторых лисиц происходит уже щенение. Наступление течки мо-

жет меняться по годам в одной и той же местности. Смена теплой зимы тихой, теплой весной вызовет течку раньше и наоборот, холодная зима и весна задерживают деятельность половых желез.

В период течки лисицы собираются в количестве двух-шести штук, в другое время они живут одиночно.

Пробудившаяся деятельность половых желез вызывает беспокойство лисицы. Она в это время, начиная с вечерних сумерек и до утра, издает своеобразные звуки, напоминающие заунывный лай маленьких дворняжек. У лисицы этот лай глуше, без хрипа, и ограничивается тремя-четырьмя взлаями, причем последний превращается в короткий одно-тонный вой. Иногда взлаев бывает больше, но всегда последний протяжнее и заунывнее остальных. Прислушавшись к ночному звериному концерту, вы невольно улавливаете в нем различное состояние зверя. Животное, взлаив несколько раз, вдруг после последней протяжной заунывной ноты замолкает. Проходит тягостная минута ожиданий исследователя... и снова начинается осторожный лай, то усиливающийся, то снова ослабляющийся и наконец погасающий в темной глубокой бездне. Лисица самочка лает в сидячем положении, подняв голову кверху.

Самцы, заслышав «подлаивание» самки, беспокоятся. Помолчав некоторое время, они сами начинают издавать звуки, но лай выходит чаще и нетерпеливее по сравнению с самками. Лай самцов заканчивается своеобразными звуками, напоминающими крик дерущихся кошек или крик сойки.

Вскоре самцы отыскивают самку, сбегаясь в количестве двух-четырех и реже — пяти-шести, и начинают драку. Любимые драки у самцов носят яростный характер. Разгоряченные самцы рвут зубами шерсть и кожу противника, раны бывают настолько велики, что из них сочится кровь, но до смертельного поражения противника дело не доходит, как это наблюдается у волков, которые загрызают до смерти своих слабых противников. Лисы-самцы дерутся до тех пор, пока ослабевший противник не поспешит скрыться. С победителем лисица спаривается. Спаривание совершается так же, как у собак. Но такого связывания, какое наблюдается у собак, здесь нет. Лисицы могут развязаться при первых же признаках опасности. Совокупление происходит в различных условиях: в норах и на открытом воздухе. Если выстрелом разогнать стайку лисиц, то самцы вскоре же начнут отыскивать самку, с беспокойством принюхиваясь к следам.

Конец течки зависит от ее начала. В одних местах она заканчивается в марте, в других — в апреле. Длительность ее

очевидно колеблется между 1—1½ месяцами, причем спаривание происходит не одновременно у всех лисиц, а поэтому длительность течки в 1—1½ месяца надо понимать так, что одни лисицы будут покрыты раньше, другие позже — следовательно и конец течки колеблется и начало появления молодых лисят будет не одинаково. У отдельных лисиц горячность к спариванию наблюдается 2-3 дня. Так как длительность беременности достигает до 56 дней, то одни лисицы уже ощенятся, а другие будут еще вынашивать.

Самки приносят от 3 до 8—10 темных, толстомордых и слепых щенят. В неволе щенение у лисиц происходит скорее, период вынашивания длится всего 51—53 дня.

Лисица обычно рождает одиночно в своих логовищах и только, как крайнее исключение, встречаются случаи нахождения 2-х матерей в одном гнезде.

Отношение самца к потомству Поведение самцов после спаривания с самкой у различных животных не одинаково. Одни после спаривания не покидают самок и принимают некоторое участие в воспитании детей, другие представляют самок самим себе. Относительно лисиц существует два противоположных мнения, по одному самец принимает участие в воспитании детей, по другому — нет. На этот счет существует несогласие как русских, так и иностранных авторов.

Однако из суммы всей литературы приходится склониться к тому, что при выводах бывает и самец, причем оба родителя вместе выходят на охоту и вместе возвращаются в гнездо на том или ином расстоянии друг от друга.

Уход за детьми. Лисята рождаются слепыми, и мать кормит их молоком. Но период кормления молоком не долгов. Приблизительно на 10—14 день лисята прозревают, и лисица-мать начинает приносить детям животную пищу: птичек, мелких грызунов и даже зайца.

Месяца через полтора лисята сами уже могут промышлять, для чего они отходят от гнезда на километр и дальше. В это время инстинкты хищника начинают пробуждаться. Лисенок с особой осторожностью пробирается меж кустов в поисках добычи, с особой легкостью и осторожностью он перебегает дорогу, завидев птичку, он уже способен с трепетом выжидать возможности поймать ее; молодой хищник также умеет уже «мышковать».

Осенью выводок начинает разбредаться, и лисица вскоре остается одинокой.

Поздней осенью молодые лисы отличаются от старых меньшим ростом; в природе они ведут себя так же, как и половозрелые звери, только половой зрелости они достигают в следующем году.

Охота на лисиц

Существуют различные способы охоты на лисиц. Охотятся на них капканами, на привадах, с флажками окладами, с подхода, на обыкновенных загонах, загоном с собаками и травят стрихнином или чилибухой или наконец сулемой. Каждый из способов охоты имеет свои положительные и отрицательные стороны.

Охота с привадою. Этот способ включает три момента: первый — приучить зверя приходить в определенное место, второй — установить периоды прихода зверя к приваде и третий — подкарауливание зверя с ружьем, причем второй и третий моменты нередко совпадают. Охота на приваде имеет свой интерес и в некотором роде добычлива. Для привады берется задняя или передняя конечность павшей лошади или рогатого скота, или вывозится вся туша в район обитания лисицы. Приваду необходимо класть подальше от дорог, чтобы собаки, бегающие по дорогам, не прокладывали себе путь к приваде. К приваде подходить надо обходом, не портя следов лисицы. Правда, лисица ходит новым следом «целиной», однако она обращает на них внимание и если заметит, что человеческий след пересек ее следы, может бросить приваду.

У привады надо сидеть тихо, в расстоянии двадцатитридцати метров, и ни в коем случае не курить, не кашлять и не двигаться.

В случае непоявления лисицы у привады можно отправиться на поиски ее, так как она нередко бродит неподалеку от привады. Выслеживать лисицу целесообразнее вечером с началом сумерок, причем садиться в «закрат» следует с той стороны, которая освещается потухающими лучами зари и своими отблесками освещает приваду. В таком случае вы можете и в поздние сумерки видеть и зверя и мушку ружья. То же следует иметь в виду ночью, когда привада и мушка могут быть освещены месяцем.

Оклад. Этот способ один из интереснейших и добычливых. Он заключается в том, что охотник, определив приблизительно район нахождения лисицы в данный момент, окладывает его флажками, а затем, расставив стрелков в месте отсутствия флагов, гонит лисицу с противоположной стороны. Лисица, слышав гон, старается скрыться, но, встречаясь с флажками, в испуге бросается обратно, попадая под выстрел охотника.

Оклад требует от окладчика огромного опыта, сметливости, знания местности и знакомства с повадками зверя.

Успех охоты зависит от многих причин и между прочим от того, какова площадь оклада и насколько удобна местность для окладывания. Очень большой оклад часто затруд-

няет выгон лисицы на стрелков. Оклад в 1—1½ км в окружности можно считать наиболее нормальным и не тяжелым для окладывания. При меньших размерах оклада лисица может, заслышав шаги окладчика, уйти из круга, и труд окажется потерянным. Впрочем, если маленький оклад вызывается тем, что среди пустошных угодий раскинулся небольшой участок земли с несколькими березками, ельником и мелкой травянистой зарослью, где нашла себе убежище лисица, то такой оклад может оказаться наиболее удачным. В таком окладе лисица сидит и тогда, когда слышит шаги охотников, т. к. знает, что окружающий лесок пустырь невыгоден для укрытия. Кроме этого маленький участок быстро можно окласть и организовать загон.

Естественно, что в каждом случае оклад должен представлять свою величину и форму и трудно в данном очерке предусмотреть все возможности окладного процесса. Можно сказать одно, что оклад надо производить с таким расчетом, чтобы зверь не слышал окладчика, а главное — предварительно точно установить, имеется ли зверь в данном месте, чтобы не пропали напрасно труды.

При окладе необходимо учитывать количество загонщиков и стрелков и соответственно строить оклад флажками и лаз.

«В лисьем окладе надо опасаться допустить какие-либо придатки к основному окладу. Зная повадку лисицы таиться и умело пользоваться чащами, извилинами и излучинами, которые позволяют ей отдаляться и скрываться от загонщиков, совершенно ясно, что она отыщет подобные места. Прямые линии флангов оклада и удобная форма его очень важны. Горушки, поросшие кустарником, и низинки, орошающие их, чрезвычайно заманчивы для лисиц. При наличии лоточков, горушек и скатов, она часто остается за спиною у загонщиков. Лисий оклад должен быть построен так, чтобы ни на флангах, ни к стрелковой линии не было бы таких ухоронок. Наличие описанной пересеченной местности перед стрелковой линией позволяет лисице, не подвигаясь к стрелковой линии, разгуливать вдоль нее».

«В лисьем окладе чрезвычайно важно образование сужения к стрелковой линии, так называемого оклада мешком. Эти сужения приводят лисиц к самому номеру и позволяют вести от стрелковой линии флаги не стенкою, а конусообразным мешком, что имеет чрезвычайно важное свойство нагонистости. В зависимости от формы оклада, наличия таких переузинок или рожков находится и потребность в количестве стрелков. Когда есть сужение, его может занять и обстрелять один охотник, когда оклад не имеет сужения важно большее количество стрелков и тогда толь-

ко можно избавиться от флагов «стенкою» на стрелковой линии».¹

Оклад может быть с отрезком выступа, помешавшего проведению прямой линии флагов. Этот выступ необходимо охватить гоном.

Рис. 5 показывает пример удобного оклада, при котором можно ограничиться даже одним стрелком.

Загонщики изображены точкой, линия стрелков — звездочкой, следы лисы — «вязкой птичек», направление ветра — стрелкой и флажки кривой пятнистой линией.

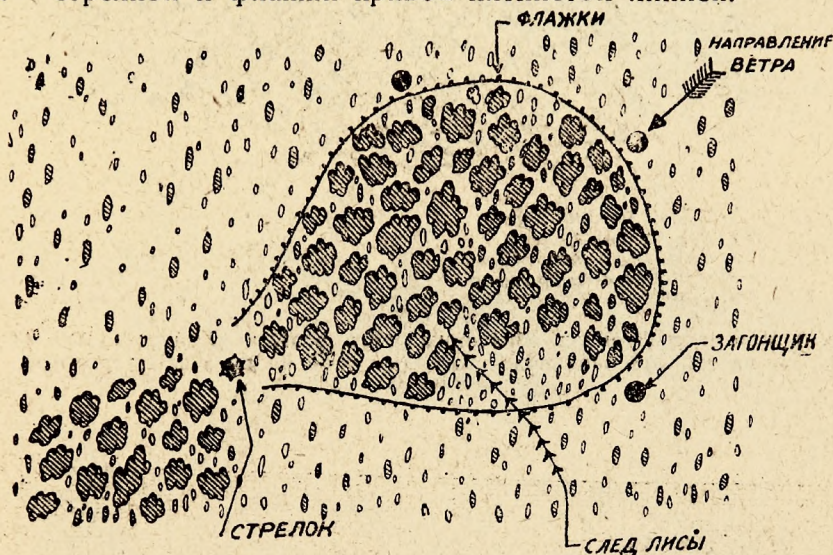


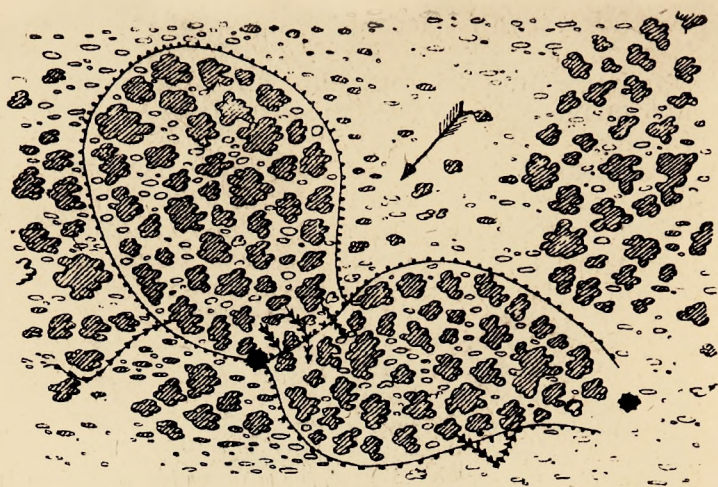
Рис. 5. Удобный оклад с почти сливающимся островом за переузынкой.

Иногда приходится строить двойной оклад. Подобный оклад изображен на рисунке 6.

Нередко приходится «выправлять» лисий след, чтобы, сна не могла выйти из оклада (см. рис. 7).

Флажки. Флаги при охоте на лисиц имеют огромное значение, а поэтому на их устройство необходимо обратить самое серьезное внимание. Лучше всего для флагов брать красный кумач. Такой цвет привлекает внимание лисы и наводит страх, специфический же запах кумача усиливает последний. Особое впечатление производит шнур с флажками, долго пролежавшими в избе и чут попахивающими дымом. Правда, некоторые мочат шнур и флажки в керосине, но едва ли это целесообразно, если учесть что запах одного кумача достаточно крепок. Шнур для флажков надо брать

¹ А. Зворыкин. „Охота на лисиц“.



УСЛОВНЫЕ ОБОЗНАЧЕНИЯ

●	лес	●	загонщик
○	кусты	●	стрелок
→	напр. ветра	—	линия флагов
—	след лисы		

Рис. 6. Чрезмерный оклад, обнесенный весь флагами и разрезанный ими на две части. Сперва молча прогоняют одну часть, а затем вторую.



Рис. 7. Выправление лисьего следа перед окладом, чтобы лисица, увидев человеческий след, направилась обратно в лес.

тонкий, удобный при переноске флажков, но крепкий. Каждый охотник должен иметь катушку с флажками. Это ускорит откладывание и равномерно распределит работу между всеми участниками охоты.

Затягивание оклада шнуром с флажками производится по-разному. Нередко ограничиваются затяжкой только ближайших деревьев к стрелковому номеру. Последнее наблюдается особенно в тех случаях, когда нехватает флажков. В интересах дела лучше было бы иметь достаточное количество флажков и обтягивать оклад сплошь. Имея комплект флагов длиной до 2 км, можно рассчитывать на более рациональную организацию работы.

Если нет флажков, то их заменяют различным тряпьем, см. рис. 8.



Рис. 8. Оклад. На деревья развешиваются вместо флажков тряпки, отпугивающие лисицу подобно флажкам.

Линия флажков. Линия флажков к стрелковой линии должна быть подведена треугольником, основание которого обращено к окладу. Линия флагов может идти в разных местах: густых зарослях кустарников, густым ельником и редким лесом. Нужно не забывать одного, чтобы флажки были видны лисице на значительном расстоянии, чтобы она могла своевременно повернуть обратно. Для этого необходимо учитывать расположение флажков над землею по кустикам.

Высота подвешивания флагов. Не следует забывать, что лисица смотрит вдаль на уровне или снега.

когда нюхает его, или на уровне своей головы, когда, подняв ее, несется вперед рысью, и только изредка заглядывая вверх на кроны деревьев, поэтому нельзя развешивать флаги высоко. Самое лучшее, когда развешанные флажки своими концами касаются поверхности снега. В некоторых случаях, например если некуда подвесить флажки или густая чаща, флажки можно положить на снег.

Отношение лисицы к флажкам. Лисица редко пробегает через флажки. Особенно она не выносит их запаха, подсказывающего лисице об опасности. Отсюда понятно, почему даже ночью лисица не перебегает линии оклада и остается до утреннего гона в нем. Бывают случаи, что лисица быстрой рысью неожиданно насккивает на линию флагов, тогда она опрометью в большом испуге бросается назад.

Удачно расставленные флажки останавливают лисицу на расстоянии 2—4 м от них и заставляют с изумлением всматриваться в них, нюхать воздух и наконец возвращаться обратно вглубь оклада, или некоторое время бежать по его внутренней линии.

Страх к флажкам у лисицы усиливается, когда при неудачных выстрелах охотников не удалось выбежать из оклада через линию стрелков и снова попасть в какой-нибудь оклад. Впрочем, как исключение, бывают случаи когда лисица, несмотря на флажки, пересекает линию оклада и исчезает в чаще леса. Такое поведение лисицы объясняется в большинстве случаев неудачными выстрелами охотников, которые настолько напугают зверя, что он предпочитает перейти флажки.

Направление ветра. Всем известно, насколько острым чутьем обладает лисица, способная воспринимать запах мыши под толщинами снега или обонять на значительном расстоянии запах кумачевых флажков. Слух у лисицы также хорош, а поэтому при окладе необходимо учитывать направление ветра и стрелковую линию располагать сообразно подветренной стороны, чтобы даже слабый шорох и запах стрелков не достигал органов слуха и обоняния лисицы. Следовательно наиболее опасный для прорывов фланг следует располагать под ветер.

Лаз. Место, где лисица может выйти из оклада называется лазом. От опытности охотников и знания повадок лисицы зависит умение определить место лаза. И счастье охотников, если место лаза определено точно и поставлены там охотники, или места лазов хорошо обложены флажками. Лаз между прочим определяется и организацией оклада. Если удачное место, небольших размеров оклад в виде треугольника, то лаз уже определен. Он будет в области верши-

ны треугольника. Самым естественным и верным лазом при гоне будет самая узкая часть оклада, перемычка, переузинка, мысок.

Выбор номера. Установив возможные лазы в окладе, нетрудно распределить стрелков по их номерам. Каждый охотник, учитывая чуткость зверя, его зоркость и осторожность, должен выбрать в окружности своего номера такое место, которое позволяло бы видеть зверя на расстоянии убийного выстрела и вместе с тем прикрывало бы охотника от зверя. Кроме этого, место для номера следует выбирать такое, которое бы не стесняло движений охотника, особенно головы и рук.

Все мелкие прутья и веточки, мешающие продвижению и повороту ружья, задерживающие движение головы или одежды, должны быть удалены, иначе неизбежны шорохи, отпугивающие лисицу от охотника.

При распределении номеров нужно строго придерживаться общепринятых охотничьих порядков: не стрелять вдоль стрелковой линии, если по ней расположилось два или несколько стрелков, во время гона не перебегать со своего номера вперед или назад. Если учитывать, что охотники могут стрелять вкось от стрелковой линии, то перебежки опасны и нередко кончаются плачевно.

Гон. При гоне не следует слишком кричать, так как это может навести на зверя панический ужас, который заставит лисицу бежать куда попало, или забиться где-нибудь и не выходить. Гон должен протекать равномерно. Легкое постукивание по дереву и «уханье» будут держать зверя в напряженном состоянии, он постепенно будет уходить из оклада, отыскивая подходящий лаз, а таким и окажутся стрелковые номера.

Загонщики должны идти равномерно, прислушиваясь друг к другу и по пути захватывая или обходя поперечные линии, чтобы лисица не могла затаиваться в густых зарослях кустарников и полукустарников, или под колодами. Неподалеку от линии охотников загонщикам необходимо остановиться и некоторое время покричать, чтобы затаившаяся в передних кустах лисица могла выбежать на охотников, и чтобы последние могли стрелять без опасения ранить загонщиков.

Стрельба. Стрелять лисицу лучше мелкой дробью или дробью № 00 на расстоянии 30—50 м, целясь по убийному месту, которым считается бок, шея или голова. Лисицу, пытающуюся подняться, следует еще раз стрелять, так как иногда, будучи ранена в бедро или другое какое-либо место, она сначала падает, а затем поднимается и, хотя медленно и с трудом, все же исчезает из оклада.

Охота нагоном на поле. Различно организуется этот вид охоты за лисицей. Мне приходилось не раз видеть в одной из сибирских деревень, как парни, заведя вдали мышкующую по широкой долине с обширными полями лисицу, стремглав взнуздывали лошадей, брали с собою бич со свинцовым наконечником и пулею неслись к лисие, сначала чуть обходом, а затем прямо на зверя. Зверь, заведя приближающуюся опасность, опрометью бросался наутек, но обширность и склон полей замедляли бег лисицы, и расстояние между нею и преследователями все сокращалось. Еще несколько минут — и лихой ездки около лисицы. Удары кнута сыпятся на спину зверя, и он наконец падает за мертво от разрыва сердца или смертельных ударов. Некоторая такая охота покажется невозможной. Однако это так.

На поле охотятся за лисицей и по другому. Завидев лисицу на поле, охотники стараются установить возможные лазы животного, а затем решают, где нужно расставить флажки или какие-нибудь другие предметы, отпугивающие животное, и где поставить охотников. Если поле слабо защищено лесом или кустарником, то охотнику в таких случаях приходится падать из саней и укрываться за каким-нибудь снежным заносом-холмиком. Лисица все еще продолжает беспечно мышковать, но опытный глаз охотника видит, где она может выбрать место для исчезновения, а таким местом может служить небольшое пространство, дуновением ветра освобожденное от снега. После того как флажки разбросаны, или вместо них раскинуты предметы по бокам лазов, отпугивающие лисицу, охотники залегают, где это нужно, и после этого начинается гон.

Гонщиков бывает два-три, реже четыре.

Интересная охота!.. Все движения зверя, как на ладошке. Настроение зверя также видно, и сердце охотника замирает от наблюдаемого зрелища! Здесь изучаются слабые и сильные стороны зверя. Здесь видно на что он обращает внимание, что служит отпугивающим фактором и что не пугает зверя. Словом, такой вид охоты дает возможность наблюдать состояние зверя во время опасности. Правда, этот вид охоты применяется не широко по нашему Союзу и не может служить основным с точки зрения добычи и возможностей изучения биологии зверя в его природных условиях. Этот вид охоты крайне интересен, интересен и в некоторых случаях добычлив.

Добывание капканами. Нередко зверя ловят капканами. При выборе капкана принимают во внимание устройство его и упругость пружины. Слабая пружина не удержит зверя, слишком упругая переломит лапу.

Приманкой для лисицы кладется какая-нибудь птица, рыба или мясо. Капкан становится таким образом, чтобы зверь, приблизившись к приманке, не заметил капкан. Последний ни в коем случае нельзя оставлять в избе, его нужно держать на морозе.

Следует помнить, что лисица иногда, попав лапой в капкан, отгрызает ее и уходит.

Экономическое значение

Лисица всегда занимала видное место в экономике нашей страны. Она и в настоящее время по общей стоимости заготавливаемых шкур занимает второе место в составе советской пушнины. (Первое место остается за белкой). Если представить в процентах стоимость заготовок лисицы по отношению к стоимости всей заготовительной пушнины за последние 8 лет, то они выразятся в следующем виде:

Годы	1924/25	1925/26	1926/27	1927/28	1928/29	1929/30	1930/31	1931/32
Стоим. лисьих шкур по отношению ко всем заготовкам пушнины .	31%	15,1%	11,7%	9,9%	9,3%	6,5%	7,9%	6,4% без особ. квар.

Из таблицы видно, что начиная с 1925/26 оперативного года удельный вес стоимости лисьих заготовок по отношению к общей стоимости собираемой пушнины падает.

Такое явление объясняется прежде всего тем, что с этого времени начинается изыскание новых видов пушного сырья за счет сохранения живых запасов лисицы и увеличение добычи таких пушных зверьков, как крот, ласка, водяная крыса, хомяк и др.

Вследствие трудоемкости лисьего промысла и легкости добычи упомянутых зверьков охотники больше переключились на последний промысел. Результаты переключения видны из следующей таблицы:

Таблица 1

Рост заготовок шкурок кошки и др. по сравнению с 1924 г.
(в процентах)

	1924/25	1925/26	1926/27	1927/28	1928/29	1929/30
Кошка домашняя	100	143,6	141,9	175,4	257,6	668,3
Крот	100	975,2	1475,1	107052,3	131463,8	250614,6
Ласка	100	169,4	240,8	431,0	508,2	1110,0
Суслик-песчан. .	100	155,0	167,2	172,6	84,1	40,5
Хомяк	100	522,6	11817,4	39044,8	107051,5	147892,9
Крыса водяная. .	100	1012,5	225869,8	12479582,4	180628,9	12013,7
Заяц (оба вида) .	100	197,9	300	430,3	325,5	299,1

Из таблицы видно, что заготовки перечисленных животных из года в год растут в огромном количестве, исключая одного суслика. Этот рост несомненно отразился на удельном росте заготовок лисицы по годам. Нижеприводимая таблица показывает, что количество заготовленных шкурок лисицы за последние 9 лет колеблется сначала в сторону повышения — это с 1924 г. по 1928 г., а затем — в сторону понижения.

Таблица 2

Количественный рост заготовок лисицы в процентах к заготовкам
1923/24 операционного года

1923/24	1924/25	1925/26	1926/27	1927/28	1928/29	1929/30	1930/31	1931/32
100	103,3	107,2	104,2	105,1	80,6	63,1	63,7	74,6

Такое колебание лисьих заготовок, то в сторону увеличения, то уменьшения, объясняется не только выходом в свет новых видов сырья и стремлением сохранить живые запасы зверя, но и целым рядом других причин. Во-первых, в период первой пятилетки внимание хозорганizations было обращено прежде всего на разведение лисиц в неволе, затем колебалось количество лисицы в охотничьих районах, вследствие целого ряда природных условий и наконец, начиная с 1923—1930 операционного года и по 1932 г. включительно, отрицательно отразились на заготовках борьба антисоветских элементов с мероприятиями, обеспечивающими социалистическую реконструкцию охотничьих хозяйств. Понижение заготовок в 1930 г. и 1932 г. объясняется и тем, что в некоторых охотничьих районах охотничьи и заготовительные организации недостаточно чутки были по отношению к нуждам охотников-промысловиков, а поэтому охотники уxo-

дили в сторону более легких промыслов, оставляя трудоемкий лисий промысел.

В настоящее время наблюдается снова перелом в сторону повышения лисьего промысла. И конечно каждый охотник обязан понять, что на лисий промысел необходимо обратить серьезное внимание, учитывая то, что он играет огромную роль в нашей торговле с границей, так как туда ввозится ежегодно более половины шкурок. Следовательно невыполнение плана заготовок сокращает наш экспорт и ослабляет темпы по приобретению необходимых оборудования из-за границы для нашего социалистического строительства.

Ценность лисьего промысла еще более поднимается, если принять во внимание, что мясо ее с'едобное и вкусное.

С'емка шкуры Огромное значение имеет тщательная с'емка и бережное сохранение шкурок, так как от этого зависит качество и оценка пушнины.

Небрежная и неумелая с'емка шкурок приносит большой убыток охотнику и отрицательно отражается на экономике нашей страны. В период мобилизации средств, направленных на поднятие промышленности государства и улучшение благосостояния трудящихся, должно быть обращено особое внимание на полноценное использование богатств нашей страны. Для этого необходимо получаемое из природы пушное сырье соответственно обрабатывать. Хотя за последние годы в этом отношении достигнуты весьма значительные положительные результаты, однако вследствие многовекового невежества основной массы охотников, до сего времени почти ни один промысловый район не может похвастать хорошей с'емкой шкуры. Имеются только районы, охотники которых снимают шкурки несколько лучше охотников других районов.

При сортировке сырья приходится наблюдать следующие недостатки с'емки охотниками шкурок:¹

1) неполное сдирание всех частей шкурки с туши зверя, вследствие чего части меха с огузка, пахов и лапок остаются при туше и выбрасываются вместе с нею;

2) обрезывание лапок передних и задних до снятия с них меха;

3) небрежная с'емка частей меха с черепа, обрезывание ушей, разрыв ротового и глазных отверстий;

4) неполное вылушивание костей из лап и хвоста;

5) порезы и порванность шкурок вообще и особенно в наиболее важной части меха — на хребте и загривке;

¹ В. Ф. Федосеев. Как снимать и выправлять пушные шкурки, изд. Вс. охотсоюза 1929 г.

6) прострел и «изрешечивание» шкурок мелких зверей при стрельбе большим зарядом из крупнокалиберного ружья;

7) недостаточная очистка шкурок от прирезей мяса, жира и запекшейся крови;

8) недостаточная просушка или пересушка шкурок;

9) плохая «посадка» (формирование) шкурок при сушке или сушка без употребления правил, вследствие чего шкурки принимают уродливую форму;

10) неумелое обращение со шкуркой при хранении до продажи и при перевозке на приемный пункт.

Следует заметить, что при приемке пушного сырья принимаются во внимание его дефекты и соответственно снижается стоимость шкурки.

По дефектности, т. е. недостаткам с'емки шкурки, лищицы делятся на три группы: 1) шкурки с малым дефектом, 2) шкурки со средним дефектом и 3) шкурки с большим дефектом.

Малый дефект понижает стоимость шкурки на 10% и выражается в том, что на шкурке имеются разрывы или швы, общей длиной достигающие 10—25 см, или, что в разных местах на шкуре разбросаны дыры, плешины, опаленные места, запекшаяся кровь на волосе общей площадью свыше 5 до 10 см² включительно. К малому дефекту относится также отсутствие морды, отсутствие хвоста или хвост на кости, плохая обезжиренность, или наконец комовая сушка, заключающаяся в том, что шкурка во влажном виде предварительно не правится на доске, а просто высушивается, благодаря чему получается плохой вид меха.

Средний дефект понижает качество шкурки на 25% и характеризуется тем, что на шкуре встречаются разрывы общей длиной свыше 15 и до 30 см, дыры, плешины и вытертые места и запекшаяся кровь на волосе общей площадью свыше 10 до 20 см², распоротые по череву (т. е. по брюху) шкурки без повреждения краев разреза, а также шкурки с немного побитым или сваленным волосом на огузке, или с отсутствием головы до ушей или с ушами, необезжиренные или непросушенные шкурки.

К большому дефекту относятся разрывы шкурки общей длиной свыше 30 до 60 см; дыры, плешины и вытертые места общей площадью свыше 20 до 40 см²; отсутствие головы с шеей, вырезанное череве; шкурки, поротые по череву, с повреждением краев разреза; полувыделанные или выделанные и подделанные под сырую местным способом.

Такие дефекты снижают стоимость шкуры на 50%.

Кроме перечисленных дефектов, отсутствие каждой лапы понижает качество шкурки от 3 до 5%.

Шкурки, имеющие недостатки, превышающие нормы, установленные для большого дефекта, а также прелые, горелые и проеденные молью относятся к браку, снижающему стоимость шкурки на 75%.

Из сказанного вытекает, что каждому охотнику необходимо серьезно отнестись к первоначальной обработке шкуры и со всей тщательностью и аккуратностью выполнять процесс с'емки, правки и высушки. Если охотник чего-либо не знает, или что-либо в области техники обработки шкурки ему не удастся; то пусть проработает существующую по затронутым вопросам литературу. В настоящей главе мы вкратце познакомимся с техникой с'емки и первичной обработки шкурки.

С'емка трубкою с огузка. Существует несколько способов снятия шкурок с зверей; но с лисицы рекомендуется снимать шкурку с огузка, а не с головы, как это практикуется в некоторых районах нашего Союза.

Такое снятие шкурки обеспечивает ее полноценность, а также облегчает обработку ее и раскрой в меха, и уменьшает количество отбросов при раскройке шкурки.

Для успешного снятия шкуры трубкой необходимо сначала высвободить отдельные части тушки, каковыми являются: передние и задние ноги, затем хвост и наконец сделать подрез у десен. После чего можно считать, что тушка подготовлена к освобождению от меха. Линии надрезов показаны на рисунке 9.

Надрез для освобождения передних ног производится по их внутренней стороне до локтя и до основания последних члеников пальцев. Все кости, кроме последних члеников пальцев, на которых сидят ногти, следует удалить. Для этой цели перерезают связки, соединяющие когтевые суставы с основными суставами пальцев. Линии, по которым

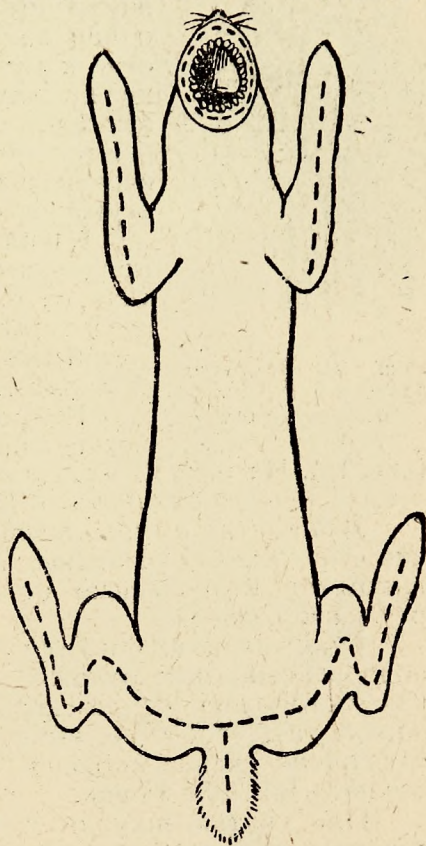


Рис. 9. Линии надрезов для с'емки трубкою с огузка.

производится надрез шкурки и перерезка сухожилий, показаны на рисунке 10.

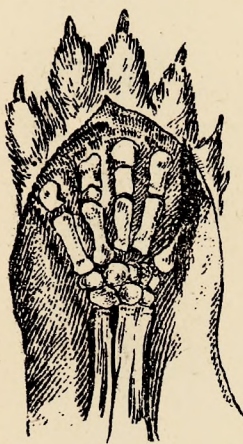


Рис. 10. Вскрытая лапка и место перереза суставов.

Освобождение задних лап и снятие шкурки с огузка производится следующим образом: концом остро отточенного ножа делается разрез шкурки по внутренней стороне задних ног—от пятки одной ноги через заднепроходное отверстие к пятке другой ноги. После этого края шкурки отделяются осторожно пальцами от туши и постепенно загибаются книзу по направлению к голове, в результате чего вскоре же обнажается огузок, а затем средняя часть тела и голова.

На нижней стороне хвоста делается продольный разрез и извлекается «прутик», т. е. хвостовые позвонки. До надреза следует спутанные волосы на хвосте разобрать дорожкой, по которой затем и провести лезвием ножа.

Подрезание губ производится внутри пасти зверя, по деснам, ближе к зубам (рис. 11). На рис. 12 изображается тушка зверя, подготовленная к освобождению от шкурки.

Для снятия шкурки лисицу удобнее подвесить на ремень или перекладину за задние ноги и затем сдирать шкуру целиком по направлению от огузка к голове.

Сухожилия, жир и тому подобные жировые отложения осторожно подрезают ножом так, чтобы не вызвать кровотечения, стараясь оставить их при тушке.

При снятии шкурки с черепа надо с особой осторожностью вырезать хрящи из ушного кожного мешочка с тем, чтобы не испортить уха. То же следует иметь в виду при перерезании главных влагалищ и носового хрящика, не портя самого носа, губ и век. Такие строгие требования при снятии шкурки объясняются тем, что шкурки лис могут идти не только на раскрой, но и на горжеты, муфты и т. п. изделия, которые изготовляют с головами, лапами и хвостами.



Рис. 11. Врез губ около десен.

Следовательно при с'емке шкурки «чулком» с огузка особо нужно следить, чтобы: 1) в хвосте не осталось костей, 2) лапки были освобождены от их скелета, 3) отверстия глаз, ушей и рта не были разорваны и 4) чтобы на шкурке не было прорезей.

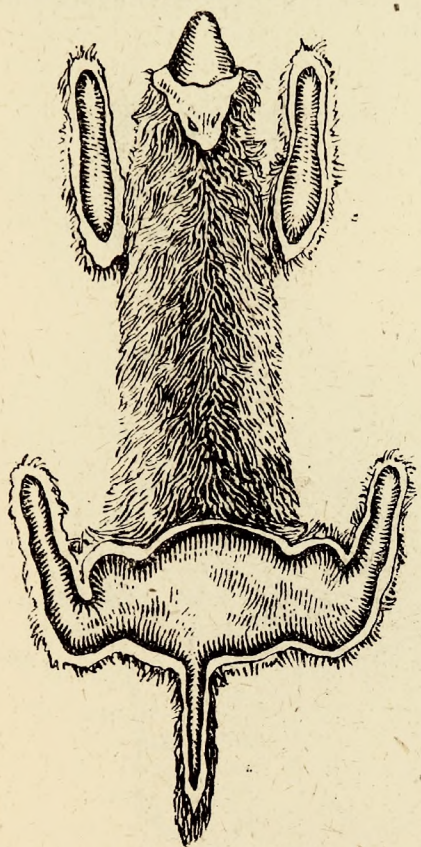


Рис. 12. Тушка зверя, подготовленная к освобождению от шкуры.



Рис. 13. Подвешенная туша.

Обезжиривание. Оставшиеся на шкурке жир и мясо немедленно нужно удалить, иначе особенно в теплом помещении они скоро начнут разлагаться и вызывать гниение мездры, которая в таком случае после выделки теряет эластичность и разваливается. Иногда у залежалых жирных шкурок настолько портится мездра, что при малейшем встряхивании или растягивании шкурки она распадается, благодаря чему такая шкурка обесценивается до степени полного брака.

Удаление жира производится на правилке или на «косе». Каждый из названных способов имеет свои особенности, но все они сводятся к одной цели: это — к соскабливанию до полного удаления оставшихся на коже кусочков сала и мяса. Особое внимание при соскабливании надо обратить на ноги и голову, где обычно в медких складках кожи трудно бывает сразу удалить жир и мясо.



Рис. 14. Очистка от жира на правилке.

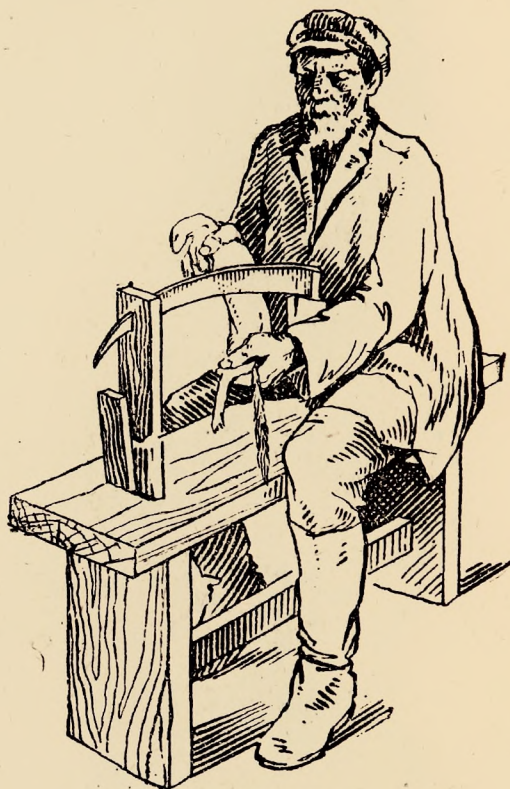


Рис. 15. Очистка от жира на косе.

Обезжиривание сводится к следующему:

Очистка жира на правилке. Первоначально шкурка натягивается на правилку или на болванку круглой формы, после чего с помощью тупого ножа начинается соскабливание жира по направлению от головы к хвосту. Соскабливание надо производить очень осторожно, стараясь не допускать на коже порезов и не задираť гладкую поверхность ее (рис. 14).

Задираание поверхности вызывает обнажение корней волос, благодаря чему мездра видом напоминает мездру ошипанной птицы. Задетые корни волос дают шкуру с «теклым» волосом и могут совершенно обесценить шкуру (брак).

Правильно обезжиренная шкура дает нетронутую, гладкую, салистую, чистую и гибкую мездру.

Очистка на косе. На рис. 15 представлен способ очистки мездры от жира на косе. Он заключается в том, что берется туповатая коса и укрепляется неподвижно лезвием вниз между двумя деревянными столбиками, вделанными в скамью. Сидя верхом на скамейке, скорняк держит шкуру одной рукой за голову, другой за огузок и проводит под косою, двигая влево направо и обратно, очищая постепенно все жирные участки шкуры.

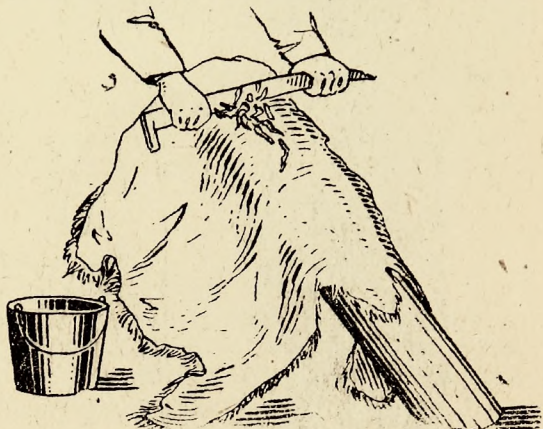


Рис. 16. Очистка от жира на колодке.

Очищать жир можно просто на колодке (рис. 16).

О правне и правилках После тщательного обезжиривания необходимо шкуру расправить на правилке и высушить. Последнее не следует откладывать, а нужно произвести тотчас после обезжиривания, пока еще шкура сырая. Цель расправки сводится к тому, чтобы на шкурке не осталось ни одной складки и чтобы обсыхание производилось равномерно во всех участках мездры.

Шкурки, высушенные без расправки, называются «комовыми», и стоимость их снижается на 10% (малый дефект).

Удачная правка, «посадка», шкурки очень часто повышает стоимость ее, так как в таких случаях мех выглядит свежее, и волос, как говорят, «оживает».

Форма правилки. Простейшей правилкой может служить доска, толщиной до 4—5 см, с широким основанием и суженной округлой вершиной. Длина такой правилки имеет 126 см, ширина у основания до 18 см, а у верхнего конца до 8—10 см. На рисунке 17 представлена нормально снятая и посаженная шкура вместе с правилкою.

Посадка. При посадке лисьих шкур на правилку надо хорошо расправлять головку, уши и несколько оттянуть книзу лапки и хвост, как показано на рисунке.

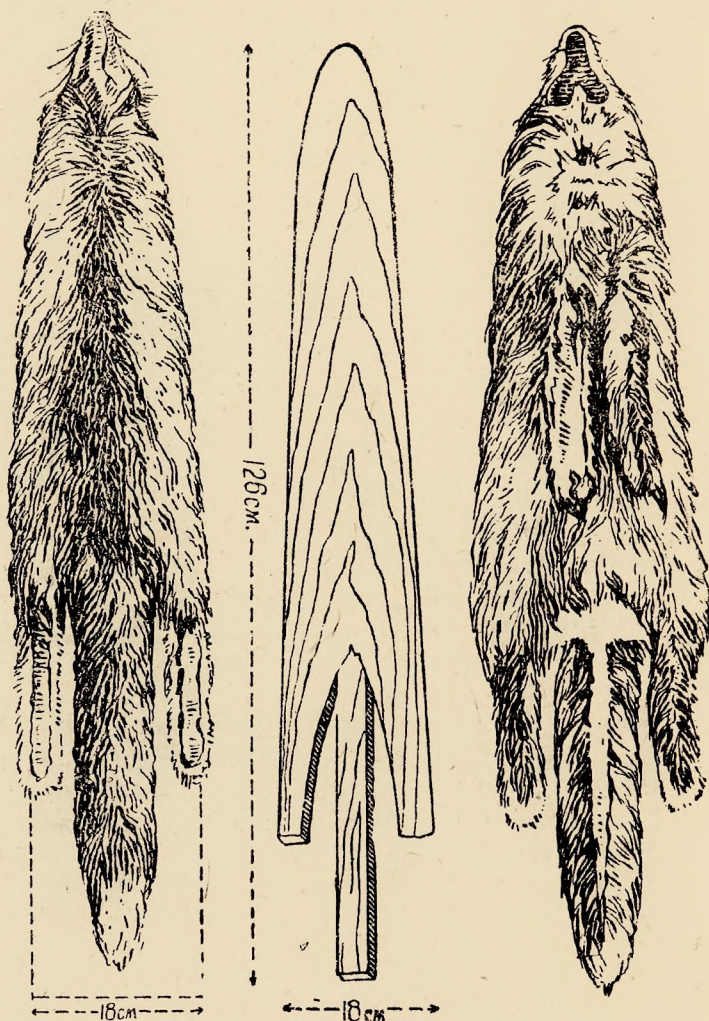


Рис. 17. Нормально снятая и посаженная шкурка лисицы, вид со спинки и черева.

Просушка

Просушку надо производить сначала мехом внутрь, а когда шкурка слегка подсохнет то вывернуть мехом наружу и так досушить окончательно. Вывертывание производится путем всовывания головной части внутрь шкурки очень осторожно, чтобы не порвать. К

просушке шкурки так же, как и к посадке, необходимо отнестись с должным вниманием. Нельзя сушить вблизи жарко натопленной печи, отчего шкурка сохнет быстро, но неравномерно: тонкие части высыхают быстрее толстых и около жаркой печки могут пересохнуть. Лучше всего сушить проявляванием в теплом помещении с хорошей тягой воздуха; при этом способе мездра получается на ощупь гибкою, равномерно во всех частях просушенною. При сушке в избе необходимо шкурку подвешивать под потолком, чтобы ее не об'едали тараканы. Если шкурка пересушена, то ее нужно слегка спрыснуть соленой водой, так как соль удерживает влагу.

«Не следует сушить шкурки на солнце, — говорит Федосеев, — если зверь убит летом, так как летнее солнце сжигает мездру, а непременно сушить под навесом, открытым с одной стороны, чтобы обдувать; не следует также вымораживать и вывертывать шкурку, тогда мездра получается «бычалой», и дает после выделки плохой продукт».

В заключение следует отметить, что сушка должна производиться обязательно на правилках.

Жирные шкурки. Если шкурка после просушки остается все же настолько жирной, что пачкается, то нужно обезжировать ее подогретыми отрубями или древесными опилками, или чистой трухой из гнилых пней.

Процесс обезжирования опилками сводится к тому, что их сначала подогревают, но не накаливают, и затем обсыпают соответствующие места шкурки до тех пор, пока их не обезжирят.

Сортировка лисиц в пушном деле Зоологическая и пушная классификация лисиц отличаются друг от друга. Объясняется это вполне естественно тем, что зоологическая наука изучает зверя всесторонне, учитывая и внешние признаки его и внутренние, тогда как в пушном деле имеет значение только шкурка, которая рассматривается как пушной товар.

Мех зверя вследствие чрезвычайной личной изменчивости отличается большим разнообразием в качественном отношении.

Эти особенности и кладутся в основу пушного стандарта.

Современный стандарт делит лисьи шкуры на две категории: на лисицу обыкновенную и лисицу караганку.

Отличия одной лисицы от другой сводятся к размерам их тела, весу шкурок, строению волосяного покрова и его окраске. В приводимой ниже табличке даются различия караганки и обыкновенной лисицы, причем для полноты кар-

тины я привожу данные зоологической характеристики в соответствии со стандартной.

Лисица-караганка ¹	Лисица обыкновенная
<ol style="list-style-type: none"> 1. Размеры очень мелкие. Длина тела взрослой особи обычно не более 60 см, редко достигает до 69 см. Вес 100 шкурок равен 27,5 кг 2. Волосяной покров очень низкий, грубый, остистый, редковатый и не такой пушистый, как у обыкновенных лисиц. 3. Окраска такова: спина темносерого цвета, обычно с легким рыжеватым оттенком и часто с рыжим ремнем по хребту; череве темное, т. к. от губы к середине брюха тянется темносера, часто с сединой, широкая полоса 4. Лапки соломенно-желтые, черноватый узор на их участках слабо развит, а иногда и совсем отсутствует. <p>Географическое распространение: полупустыни южного Казахстана, Средне-Азиатских республик и восточного Закавказья.</p>	<ol style="list-style-type: none"> 1. Размеры обычно заметно крупнее. Длина тела взрослого зверя не менее 60 см, обычно гораздо больше (до 85 см). Вес 100 шкурок обычно более 30 кг, достигая у некоторых кражей 40 кг. 2. Волосяной покров более высокий, пышный и мягкий. 3. Окраска в большинстве случаев (за исключением некоторых кавказских и казахстанских особей) с преобладанием рыжих или желтоватых тонов; низ шкурки в большинстве случаев светлый.

Следует отметить, что в окраске обыкновенных лисиц наблюдаются различные степени потемнения меха, благодаря чему происходят отклонения от обыкновенной типичной ее окраски, причем эти отклонения характерны для лис, населяющих полосу лесов и область тундр. У степных же и полупустынных особей обыкновенной лисы потемнение окраски встречается редко и не столь резко выражено. Учитывая различный характер потемнения меха, современный стандарт делит обыкновенную лисицу по окраске на четыре категории:²

1) лисицу красную, 2) лисицу-сиводушку, 3) лисицу-кестовку и 4) лисицу-серебристо-черную (чернобурую). Отличия перечисленных четырех форм таковы:

¹ Б. А. Кузнецов „Товароведение пушно-мехового сырья СССР“ изд. 1932 г.

² Данные стандарта взяты из книги Кузнецова Б. А.

1. Лисица красная имеет окраску на хребте от огненнокрасного до бледноалого с различными оттенками серого цвета, с белой полосой по череву и белой или серой душкой (горловая часть).

Шкурки или совсем без признаков потемнения, или, реже, с очень слабым проявлением последнего. Волосы подпуши имеют темносерое основание и светло окрашенные вершины. Ость в своей верхней половине серая, желтая или рыжая, часто с белыми поясками близ конца. Темная окраска основания волос пуха не бывает заметна, если не раздвинуть волоса меха.

Окраска низа разнообразная, но всегда с белой или светложелтой грудью; черевцо может быть и белым и черным.

2. Лисица-сиводушка. Окраска меха заметно темнее, чем у красной лисы. Это объясняется тем, что подпушь на задней половине спины и боках тела имеет сплошь темносерую, почти черную расцветку. Ость же обычно остается сравнительно светлой, рыжеватой или буроватой, более темной на хребте и более светлой на боках; на плечах выступает обычно темный, но не черный крест. Нижняя поверхность сиводушки сплошь черная как в области груди, так и в области черевца. У некоторых сиводушек на хребте заметны выступают седые волосы.

3. Лисица-крестовка. Эта лисица отличается от сиводушки еще более темной окраской меха. Стандартные признаки таковы: хребет темносерый, на шее и плечах резко выраженный темный крестообразный рисунок, душка и черевцо темносерые, лапы темные или темносерые. Пух темноголубой. Бока тела покрыты желтобурой или рыжеватой остью по темному дымчатому подшерстку. Низ шкурки черный. Хвост темный с белым концом.

4. Серебристо-черная и чернобурая лиса относится к полным или почти к полным темным формам лис. На шкурках этих лис совершенно исчезли рыжие или желтые волосы, и вся шкура поэтому окрашена в чернобурый или черный цвет с более или менее выраженной сединой; иногда попадаются шкурки сплошь черные, без примеси седых волос.

Общая характеристика черно-серебристой или чернобурой лисицы может быть сведена к следующему: волосной покров черно-синий, гладкий или частично с отдельными седыми (серебристыми) волосами, с черно-синим или буроватым отливом на отдельных участках или по всей площади шкурки, с темносиним или темноголубым пухом.

Низ шкурки черный.

Природа богата разнообразием красочных форм лис и нередко приходится сталкиваться с переходными особями между чисто-красной и черной лисой.

В практике пушного дела различается восемь красочных типов лисицы:

1. Лисица красная-белобрюшка. Она характеризуется полным отсутствием темных волос на хребте и боках, только черево и душка (грудка) иногда имеют темную подпушь. Подпушь на хребте и боках имеет широкую светлую вершину. Правда, основания ости и подпушки окрашены в темный цвет, но их не видно снаружи.

2. Лисица красная—чернобрюшка отличается от предыдущей формы только темной окраской черева. Грудь все же остается светлой.

3. Лиса-сиводушка светлая отличается наличием темного цвета на душке и череве, что придает шкурке темный и буроватый оттенок, несколько отличный от красной лисицы.

4. Лиса-сиводушка темная отличается от светлой сиводушки более темной остью, большинство волос которой на хребте и лопатках принимает буроватый цвет, иногда с тонким рыжим поясом. Подпушь на хребте и боках тела красивого темнодымчатого оттенка.

Нередко у темных сиводушек наблюдается на хребте и на лопатках ясный крест буроватого цвета. Черного креста не бывает.

Низ шкурки сплошь черный. Хвост темнобурый с белым концом.

5. Лиса-крестовка очень похожа на темную сиводушку, но в отличие от последней имеет черный крест, идущий полосами от огузка к голове по хребту с расширением на плечах.

6. Лиса-буренка—это плохого окраса чернобурая лисица. Хребет и бока тела буренки окрашены в довольно темный, шоколадно-бурый цвет, который получился оттого, что желтые и рыжие остевые волосы на этих частях тела окончательно исчезли и вся ость имеет равномерный бурый окрас.

Низ тела покрыт буровато-черной шерстью. На хребте буренки обычно имеется примесь седых волос.

7. Лиса чернобурая окрашена, снизу и сверху в чернобурый цвет, который образуется из темнодымчатой расцветки пуха и буроватого окраса верхнего волоса. Хвост окрашен на подобие верха с белым концом.

Чернобурая лиса отличается от буренки более темной окраской меха.

8. Лиса серебристо-черная принадлежит к самому дорогому сорту и отличается от всех предыдущих черной пигментацией меха, заменившей желтые цвета красной лисицы. Часть остевых волос совершенно лишена пигмента (окраски), отчего получается на теле характерная для этих лисиц серебристость или «седина».

Типичная серебристо-черная лисица имеет темноголубоватопепельный подшерсток и угольно-черную, перемешанную с чистобелой, ость.

Географическое распространение красочных форм Распространение различных категорий лисиц по Советскому Союзу не одинаково. Красная лисица встречается повсеместно и является обычной в различных районах Московской области, Сибири, ЦЧО, Севера, Якутии и т. д.

Сиводушка и крестовка попадают главным образом на Европейском севере нашего Союза, в тайге Сибири и на Кавказе (редко).

Чернобурые лисицы встречаются в тех же районах, где и предыдущие, но в единичных экземплярах, а серебристо-черные лисы, как редкость, добываются на всей территории Союза в количестве только нескольких штук.

Для полноты описания основных пушных категорий или пушных видов лис не лишне упомянуть о белых лисицах, которые как исключение, иногда попадают на заготовительные пункты.

Существенной особенностью этой категории лис является полное отсутствие окраски, т. е. типичный альбинос. Еще реже встречаются частичные альбиносы, у которых некоторые участки меха окрашены в темный или светлотемный цвет.

Такие лисицы встречаются в разнообразных районах нашего Союза и могут быть смешаны с белым песцом, если не принять во внимание следующие существенные различия между ними: 1) волосяной покров белой лисы значительно реже и грубее меха песца, 2) уши у лисицы длинные, заостренные, тогда как у песца они обычно закруглены и укорочены и 3) хвост у белой лисицы гораздо длиннее, чем у белого песца. На конце хвоста у белой лисицы нет черных волос, а у песца они всегда есть.

Если теперь сравнить зоологический вид с видами красочных форм современного стандарта и практическим подразделением последних, то получается следующая таблица:

Зоологический вид	Деление стандарта (пушные виды)	Практическое подразделение
Лиса обыкновенная	1. Лиса красная 2. Лиса-сиводушка 3. Лиса-крестовка 4. Лиса серебристо-черная и чернубурая	1. Лиса красная белобрюшка 2. Лиса красная чернобрюшка 3. Лиса-сиводушка светлая 4. Лиса-сиводушка темная 5. Лиса-крестовка 6. Лиса-буренка 7. Лиса чернубурая 8. Лиса серебристо-черная

Понятие о кряжах Казалось бы, можно на этом закончить описание цветных форм лисиц. Однако в практике пушного дела существуют еще более мелкие классификационные единицы — это кряжи. Под кряжем разумеется совокупность шкурок, добытых в каком-либо определенном районе и отличающихся от шкурок, поступающих из других районов, определенными признаками, отражающимися на ценности данного товара.

Количество кряжей лисиц в несколько раз превышает число отмеченных выше категорий. Так например лисица красная подразделяется на 29 кряжей: лисица-караганка на 2 кряжа; лисица-крестовка на 3, лисица-сиводушка на 3 и черно-серебристая лисица содержит 1 кряж. Следовательно всего лисьих кряжей насчитывается 38 — это согласно общесоюзного стандарта, а в практике пушной сортировки иногда встречаются дополнительные кряжи. Такое разнообразие пушных форм вызвано особым свойством индивидуальной (личной) изменчивости лисиц в связи с географическими условиями. Совокупность географических особенностей данного района вызывает изменения в строении волоса и влияет так или иначе на его окраску. А так как географические условия различных охотничьих районов нашего Союза до чрезвычайности разнообразны, то влияние их на организм различными лисицами воспринимается по-разному, благодаря чему возникает новое качество меха.

Специалисты пушного дела в результате долголетнего опыта приобрели навык на ощупь улавливать особенности в строении волоса, а на глаз определять ничтожные отклонения специфичности окраски.

Кряжи получают название по району их добычи. Отсюда мы имеем такие кряжи, как якутский, камчатский, кавказский и другие.

Характеристика некоторых кряжей

Размеры нашей книжки не позволяют с достаточной полнотой описать кряжи. Поэтому мы только в общих чертах коснемся характеристики некоторых из них, чтобы читатель, знакомый с принципами пушной стандартизации, мог приобрести о ней некоторое представление.

Так как красная лисица подразделяется на большое количество кряжей, то для наглядности будет удобнее их разбить на более крупные группы. Проф. Б. А. Кузнецов в своей книге «Товароведение», изд. 1932 г., все кряжи красной лисицы подразделяет на следующие 9 групп: 1) северосибирская, 2) дальневосточная, 3) западносибирская, 4) казахстанская, 5) среднеазиатская, 6) уралозаволжская, 7) европейская часть Союза, 8) кавказская, 9) проч. лисицы.

Группа северо- сибирских кряжей

Эта группа охватывает кряжи: камчатский, якутский, томский, тобольский. Географическое распространение кряжей названной выше группы довольно обширно. Оно охватывает всю тундру и большую часть, исключая южные районы, таежной полосы Сибири и Дальнего Востока.

Шкурки лис перечисленных кряжей обычно крупных размеров и отличаются нежным, мягким, шелковистым по всей шкурке высоким и пышным волосным покровом, различаясь друг от друга окраской и некоторыми другими признаками.

Камчатский кряж. Этот кряж распространен на Камчатке, в Анадырском крае, по побережью Охотского моря и в бассейне р. Колымы.

Шкурки отличаются яркокрасным цветом («огневка») и прекрасным мехом (шелковистый, пышный, высокий глянцевиный).

100 шкурок весят 35 кг.

Якутский кряж. Распространение: районы Якутской АССР, кроме бассейна р. Колымы; районы Восточносибирского края: Киренский, Устькутский, Казачинский и Бодайбинский. Мех так же хорош, как и у предыдущего кряжа, но отличается более бледной расцветкой. У шкурок Камчатского кряжа мех огненнокрасный, а у Якутского — красный и мутнокрасный.

100 шкурок весят 30 кг.

Томский кряж. Распространение: почти вся территория бассейна среднего течения р. Енисея и в Новосибирском, Томском и Кузнецком округах Западносибирского края.

Размеры шкурок крупнее предыдущих.

100 шкурок весят 38,2 кг.

Хребет окрашен в краснорыжий цвет, бока тела ярко-рыжие. Меха очень пышный, высокий и шелковистый.

Тобольский кряж. Распространение: Туруханский край, Нарымский и Тобольский север.

Меха менее шелковистый, чем у предыдущих кряжей, но пышный и высокий. Хребет окрашен с преобладанием буровато-красно-рыжих цветов, бока рыжие.

100 шкурок весят 37,7 кг.

Пушники могут различать эти кряжи еще по правке шкурок, т. к. последняя не одинакова у охотников, допустим, тобольских кряжей по сравнению с охотниками томских или якутских.

Группа Дальне-восточных кряжей Амурский кряж. Распространение: Амурский и Уссурийский края, Восточное Забайкалье, а также остров Сахалин.

Окраска меха разнообразна у лисиц различных районов. Она колеблется от темной кирпично-красно-рыжей расцветки хребта до светлоалой.

Волосной покров пышный и высокий, но грубоватый.

Забайкальский кряж. Распространение: Западное Забайкалье. Окраска меха желтовато-рыжая или алая с белой рябью на хребте.

Волос пышный, но грубоватый.

Группа Казакстанских кряжей В состав этой группы входят три кряжа: 1) семипалатинский, 2) казахстанский и 3) семиреченский. Район распространения этих кряжей, вместе взятых, довольно обширен и охватывает большую часть территории Казахстана.

Общая характеристика кряжей может быть сведена к следующему: шкурки казахстанских лис отличаются мелкими или средними размерами. Меха довольно непрочный и грубоватый. Окраска меха сероватая, светложелтая или желтая.

Вес 100 шкурок колеблется от 27,2 до 30,2 кг.

Группа Западно-сибирских кряжей В состав этой группы входят два кряжа: 1) алтайский и 2) западносибирский.

Распространение: в Сибирском крае — Тарский округ, Омский, Барабинский и Славгородский.

В Уральской области — Шадринский, Троицкий, Курганский и Челябинский округа.

В Казахстане: Кустанайский и Петропавловский окр.

Кряжи этой группы характеризуются крупными или средними шкурками с грубоватым волосным покровом, заметно более низким, чем у северосибирских кряжей.

Окраска меха довольно светлая, с преобладанием лисах расцветок.

Обычный вид раскраски встречается такой: хребет рыжеватожелтый с заметной белесой рябью, бока тела — светложелтые:

В эту группу входит только один кряж — **Группа Средне-азиатских кряжей** — ташкентский, населяющий все территории Среднеазиатских республик: Узбекистан, Таджикистан и Туркменистан.

У узбекской и туркменской лисицы волосяной покров полугрубый, низкий, редкий, бледножелтого или светлосерого цвета, а у таджикской — высокий, мягкий, редковатый с желтым или алым мехом, причем расцветка последнего имеет серые оттенки.

Из описания азиатских кряжей видно, что чем южнее ареал распространения лисицы, тем бледнее становится ее окраска и короче и грубее мех.

Группа Угало-заволжских кряжей Сюда относятся следующие кряжи: 1) североуральский, 2) башкирский и 3) казанский.

Северо-Уральский кряж: Первый распространен по всему среднему и северному Уралу в округах: Ишимском, Сарапульском, Красноуфимском, Чердынском, Верхотурском, Верхнекамском, Пермском, Ирбитском, Тагильском, Кунгурском, Тюменском и Свердловском (Уральская область).

Шкуры лисиц крупные, тяжелые, 100 шкурок весят 37 кг. Волосяной покров высокий, пышный и шелковистый, напоминающий в этом отношении мех северосибирских кряжей.

Окраска ярко-красно-рыжего цвета, с более темным ремнем по хребту и со слабой белой рябью на огулке. Черво обычно рыжеватое. Хвост очень пышный.

Башкирский кряж. Лисы второго кряжа распространены по всей Башкирии и в прилегающих районах Татарской АССР и Уральской области. Лисы очень крупные, 100 шкурок весят до 40 кг. Мех весьма высокий и пышный, но грубее предыдущего. Окраска яркого, желтоваторыжего цвета, обычно с более темным рыже-красным крестом на плечах.

Казанский кряж. Лисы третьего кряжа населяют почти всю Татарскую АССР, Чувашскую АССР, Мари-область и округа Средневожского края: Самарский, Бугурусланский, Ульяновский, Оренбургский и Пугачевский.

Лисы средних размеров с мягким и пышным мехом яркорыжеватого сверху и белого снизу окраса или с грубоватым мехом, окрашенным сверху в светлый желтоваторыжий цвет.

Группа кражей европейской части Союза В состав группы европейской части Союза входит 10 кражей: 1) северный, 2) вологодский, 3) сев.-центральный, 4) сев.-западный, 5) центральный, 6) западный, 7) юж.-центральный, 8) саратовский, 9) сев.-украинский и 10) юж.-украинский. Район распространения их обширный. Если перечислить все места обитания группы европейских кражей по направлению с севера на юг, то получится цепочка, один конец которой будет прилегать к берегам Северного Ледовитого океана, а другой — к Черноморскому побережью.

Районы обитания отдельных кражей часто настолько близко соприкасаются друг с другом, что трудно бывает отыскать существенные различия в мехе одной группы шкур от другой. Отсюда можно вынести предположение, что в будущем такая дробность кражевания группы европейской части Союза может быть сокращена путем слияния нескольких кражей в один.

Сравнивая мех различных кражей, мы здесь наблюдаем то же явление, какое встречалось в изучении азиатских кражей.

Шкурки кражей самых северных районов отличаются от шкурок кражей самых южных своими размерами, пушистостью и мягкостью меха, окраской и т. п. Остальные же кражи группы являются переходными между первыми двумя (крайним северным и крайним южным), причем, если рассматривать звенья цепочки кражей, то окажется, что каждый краж, лежащий к северу, будет отличаться от сопредельного с ним южного большей пышностью и величиной меха, более яркой окраской волос и большими размерами шкурки.

Вес 100 шкурок кражей европейской части Союза колеблется между 30 и 35 кг.

Группа Кавказских кражей 4 кража этой группы 1) доно-кубанский, 2) северокавказский, 3) закавказский и астраханский — занимают весь Кавказ, Кубань, Дагестан, обширную область Закавказья и Северное побережье Каспийского моря.

Общая характеристика этой группы такова: шкурки средних и мелких размеров. 100 шкурок весят менее 35 кг.

Мех отличается грубоватым, низким, плоским и редковатым волосом.

Окраска разнообразна и варьирует от пепельно-серой с примесью рыжеватых оттенков до ярко рыжеватокрасной с ясным кирпичным оттенком.

Кражевание прочих лисиц Остальные категории лисиц встречаются в различных районах нашего Союза и не представляют трудности в распределении на кражи, так как последних немного.

Кряжи караганки. Лисица-караганка подразделяется на 2 кряжа: 1) среднеазиатский и 2) закавказский.

Существенно отличие этих кряжей друг от друга заключается в несколько большей жесткости и грубости волоса у закавказской караганки.

Кряжи крестовки. Крестовка делится на 3 кряжа: 1) камчатский, 2) северосибирский и 3) кавказский, причем два первых отличаются более пушистым, пышным и шелковистым волосом с длинной остью, тогда как последний имеет низкий, грубый с низкой остью мех.

Кряжи сиводушки. Сиводушка имеет 3 кряжа с теми же названиями, как и крестовка.

Районы распространения одинаковы с крестовкой, и отличительные качества меха отдельных кряжей такие же, как и у крестовки.

Ценность меха Принимая во внимание чрезвычайное разнообразие качеств шкурок естественно приходится их и расценивать по-разному, почему северные формы лисиц обычно расцениваются дороже, чем южные. Так, группа кавказских кряжей дает шкурки наиболее низкого качества.

Огневки ценятся высоко, еще дороже ценятся серебристочерные лисицы, причем чрезмерное количество седых волос или полное их отсутствие одинаково снижают ценность шкурки.

Сортировка меха лисицы в связи со временем добычи Каждому промышленнику следует помнить, что качество меха зависит в значительной степени от сезонных явлений. Как правило, зимний мех любой лисицы прочнее, пышнее и ценится дороже летнего. В целях поднятия прибыльности (рентабельности) охотничьего промысла и целесообразного использования пушных богатств нашей страны, а также и в целях увеличения этих богатств, у нас введены определенные сроки охоты на зверей вообще и, в частности, на лисицу.

В связи с вышепоставленными задачами в заготовительных органах установлены определенные сорта приема шкурок и сорта, запрещенные к добыче, приемке и продаже.

Ниже приводятся эти сорта с их характеристикой и расценкой.

Стандарт различает следующие сезонные сорта лисьих шкурок по степени спелости волоса:

Сорта	Время добычи	Признаки	Расценка
1-й сорт	Зима	Покров полноволосый, вполне спелый, но не перезрелый, с высокой, частой нигде не побитой и не поредевшей глянцевиной остью, и плотным, не свалившимся, рослым пухом. На заливке мех особенно высок и пышен. Хвост опущен очень сильно. Мездра чистая, плотная	100%
2-й сорт	Поздняя осень	Волосной покров менее полноволосый, чуть недозрелый, с частой глянцевиной, но более короткой, чем у первого сорта остью и недоразвившимся низковатым пухом. Мех на заливке той же высоты, что и на хребте. Хвост опущен не столь сильно. Мездра обычно с легкой синевой на огулке, утолщенная	75%
3-й сорт	Осень	Волосной покров полуволоосый, сильно недошедший, низковатый, с короткой остью и слабым пухом. Особенно низок волос на заливке и шее, отчего на шкурке здесь образуется легкая впадина. Хвост опущен слабо, отчего он кажется тонким, жидким. Мездра сплошь темная, утолщенная	50%

Примечание. Шкурки ранние, весеннего боя сходны со шкурками 1-го сорта, но отличаются следующими признаками. Волосной покров полноволосый, но перезрелый, с очками на плечах или с поредевшей остью на боках шкурки или, наконец, со свалившимся побитым волосом на огулке; мездра чистая, но сухая. Такие шкурки принимаются, как первосортные, но со скидкой в 10,25 или 50%, в зависимости от степени проявления признаков наступающей весенней линьки.

Сорта, запрещенные к добыче, приемке и продаже

Сорта	Время добычи	П р и з н а к и
Позднее-весенний	Поздняя весна	Волосяной покров сильно перезревший, с обезжиренным, тусклым, ослабевшим и теклым волосом, со значительными очками на плечах, с сильно потертым волосом на огулке, у самок с „тяжелым подсосом“, а у самцов с поределью остью на боках и на череве.
Летний „тонкий“	Лето	Волосяной покров низкий, грубый, с короткой редковатой остью и слабо развитым пухом. Мездра грубая, толстая.
Недолиски	Ранняя осень	Волосяной покров в начальных стадиях осенней линьки, с начинающим отрогать зимним волосом. Мездра толстая, темносиняя почти по всей шкуре.
Щенки	Лето	Шкурки детенышей с пухлявым, мягким, почти безостным мягким волосом буровато-ржаво-серого окраска.

Примечание. Очками называются участки меха на плечах с поредевшей, не закрывающий пух, остью.

СПИСОК ЛИТЕРАТУРЫ

1. С. И. Огнев — Звери Восточной Европы и Северной Азии, т. 2. Хищные.
2. С. И. Огнев и С. Н. Горбачев — Млекопитающие ю.-в. части Оренбургской губ. 1910 г., № 9.
3. А. А. Браунер — Лисица. О вреде и пользе животных Херсонской губ.
4. М. А. Князева „Природа“, ч. II. Изд. 1902 г. стр. 51—54.
5. К. А. Сатунин — Позвоночные Московской губ. Млекопитающие. том. 2, 1895, стр. 7
6. Его же, — Млекопитающие Волж. Уральск. степи. Казанское Общество естествоиспыт. 1896 г., № 158.
7. Его же — О млекопитающих степей с.-в. Кавказа, „Известия Кавказск. музея“, том I, вып. 4, 1901 г., стр. 28.
8. Его же — Млекопитающие, „Известия Кавказ. музея, том 2, 1905—1906 г., стр. 248.
9. Н. А. Северцов — Заметки о позвоночн. отд. Географич. общества, том 1, вып. 1, 1879 г., стр. 62.
10. Его же — Природа и животные Тяньшаня, журн. „Природа“, кн. 1. 1872, г., стр. 15
11. Его же — Периодические явления, 1855 г.
12. Н. Я. Динник — Звери Кавказа, часть 2-я, 1914 г., стр. 442—458.
13. Л. Сабанеев — Позвоночные Среднего Урала, 1874 г., стр. 14.
14. В. И. Иохельсон — Очерк зверопром. в Колымском окр., СПб, 1898, стр. 48—59.
15. Б. М. Житков — Отчеты экспед. на Канин. пол. Заметки географ. о-ва, том XI, № 1, 1904 г.
16. В. Тарновский — Жур. „Природа и охота“, август, 1825 г.
17. Н. Дублянский — Жур. „Природа и охота“, декабрь 1885 г. стр. 16—35
18. Н. Доброклонский — Жур. „Природа и охота“, июнь 1886 г. стр. 35—42.
19. И. Алмазов — Жур. „Природа и охота“, август, 1885 г., стр. 1—19.
20. Вилинский — Жур. „Природа и охота“, октябрь-ноябрь, 1885 г.,
21. П. Струков — Жур. „Природа и охота“, декабрь, 1887 г., стр. 105—106
22. В. Жданов — Жур. „Природа и охота“, январь, 1887 г., стр. 85—86
23. Л. Львов — Жур. „Природа и охота“, апрель, 1887 р., стр. 65—66.
24. М. Сухотин — Жур. „Природа и охота“, август, 1885 г., стр. 1—13.
25. Байков — „Природа и охота“, май, 1885 г., стр. 51—53.
26. Ф. Лоренц — Московские заметки „Охотн. газ.“, № 1 и 5, 1888 г.
27. Н. Дмитриев-Мамонтов — Лисица. Курс охоты, кн. 1, № 1, 1877 г. стр. 44—49.
28. П. И. Третьяков — Туруханский край, 1871 г., стр. 86—87.

29. К. Николай — Очерки права и жизни лисицы. Жур. „Природа и охота“, январь, 1881 г., стр. 1—18.
 30. С. Н. Алфераки — К фауне позвоноч. Вост. Приазовья. „Семья охотн.“, № 5, 1910 г. стр. 124.
 31. Н. А. Зворыкин — Охота на лисиц. Изд. Всесоюзного 1930 г.
 32. В. Ф. Федосеев — Как снимать и выправлять пушные шкурки, Всесоюзный, 1929 г.
 33. Его же — То же изд. 1931 г.
 34. Б. А. Кузнецов — Товароведение пушно-мехового сырья, изд. Совет. Азии, 1932 г., стр. 260—286.
 35. Чиркова — О питании лисицы Моск. губ., Труды по лесному опыту, вып. 4, 1928 г.
 36. Вет. врач. А. П. Любимова — Болезни серебристо-черных лисиц, изд. „Совет. Азии“, 1932 г.
 37. Федосеев В. Ф. — Техника первичной обработки пушно-мехового сырья. Изд. Совет. Азии, 1933 г.
 38. И. В. Жарков, В. П. Теплов, В. И. Тихвинский. Материалы по питанию лисицы в Татарск. республике
 39. В. Л. Бианки — Заметки о млекопитающих. Еж. Зоол. муз. Ак. Наук т. 14, 1909 г., стр. 110.
 40. Вл. Маринко — Материал по фауне млекопит. Саратовской губ., Изв. Моск. СХИ, 1913 г., стр. 59.
 41. А. М. Никольский — Материалы к познанию позвоноч., Труды СПб. Общ. естествоиспыт., 1886 г., стр. 6.
-

СОДЕРЖАНИЕ

	Стр.
Предисловие	3
Введение	4
Систематическое положение лисицы	5
Строение тела лисицы	5
Окраска	6
Географическое распространение	6
Станции или места обитания	7
Логовища	9
Питание	10
Состав пищи лис	13
Вред и польза	19
Движения и следы лисицы	20
Суточный цикл	23
Органы чувств	23
Лисица в народном представлении	24
Течка	24
Отношение самца к потомству	26
Охота на лисиц	27
Экономическое значение	35
Съемка шкуры	37
Обезжиривание	41
О правке и правилках	43
Просушка	44
Сортировка лисиц в пушном деле	45
Географическое распространение красочных форм	49
Понятие о кряжах	50
Характеристика некоторых кряжей	51
Группа Северосибирских кряжей	51
Группа Дальневосточных кряжей	52
Группа Казакстанских кряжей	52
Группа Западносибирских кряжей	52
Группа Среднеазиатских кряжей	53
Группа Урало-заволжских кряжей	53
Группа кряжей европейской части СССР	54
Группа Кавказских кряжей	54
Кряжевание прочих лисиц	54
Ценность меха	55
Сортировка меха лисицы в связи со временем добычи	55
Список литературы	58

ЦИТ. ЗАП.
 Центр. обл. биб-ки
 им. Белянского

1943



100/1

Цена 75 коп

41319