



## СЫСЕРТСКОГО ГОРОДСКОГО ОКРУГА

ПОСТАНОВЛЕНИЕ ГЛАВЫ СЫСЕРТСКОГО ГОРОДСКОГО  
ОКРУГА от 13.05.2014 г. № 269

### ОБ УТВЕРЖДЕНИИ ПЛАНА МЕРОПРИЯТИЙ ПО ПРОФИЛАКТИКЕ И ЛИКВИДАЦИИ БЕШЕНСТВА НА ТЕРРИТОРИИ СЫСЕРТСКОГО ГОРОДСКОГО ОКРУГА НА 2014-2016 ГОДЫ

В течение 2013года в Свердловской области зарегистрировано 99 случаев заболевания животных бешенством, на территории Сысертского района зарегистрировано 6 неблагополучных пунктов по бешенству: личного подсобного «Кордон Сысертский», деревни Ключи, поселка Двуреченск, село Кашино, село Фомино, поселок Полевой. Основным источником распространения инфекции являются дикие плотоядные (лиса, енотовидные собаки).

В целом на территории Свердловской области сохраняется стойкое неблагополучие эпизоотолого-эпидемиологической ситуации по бешенству животных и человека, обусловленное широким распространением природного бешенства, неудовлетворительной работой по регулированию численности диких животных, резким увеличением безнадзорных животных, грубыми нарушениями правил содержания домашних животных.

На основании вышеизложенного, в целях обеспечения эпизоотологического и эпидемиологического благополучия по бешенству, руководствуясь Ветеринарными правилами ВП 13.3.1103-96 «Профилактика и борьба с заразными болезнями обими для человека и животных. 13.Бешенство» утвержденными Госсанэпид-

надзором Российской Федерации от 31.05.1996г. №11 и Минсельхозпродом Российской Федерации от 18.06.1996 года №23; Решением от 27.06.2013 года № 2 совместного заседания Чрезвычайной противозпизоотической комиссии и Координационной комиссии по противодействию распространению социально-значимых заболеваний и санитарно-эпидемиологическому благополучию в Свердловской области; постановлением Главы Сысертского городского округа от 31.03.2008г № 939 «Об утверждении правил содержания домашних животных на территории Сысертского городского округа»,

#### ПОСТАНОВЛЯЮ:

1. Утвердить план мероприятий по профилактике и ликвидации бешенства на территории Сысертского городского округа на 2014-2016 годы (прилагается).
2. Опубликовать настоящее постановление в официальном издании «Вестник Сысертского городского округа»
3. Контроль за исполнением настоящего постановления оставляю за собой.

Глава Сысертского городского округа

А.Г. Карамышев

*УТВЕРЖДЕН  
постановлением Главы  
Сысертского городского округа  
от 13.05.2014г. № 269  
«Об утверждении плана  
мероприятий по профилактике  
и ликвидации бешенства на территории Сысертского  
городского округа на 2014-2016годы».*

#### ПЛАН мероприятий по профилактике и ликвидации бешенства на территории Сысертского городского округа на 2014-2016 годы.

№ п/п	Наименование мероприятий	Срок исполнения	Ответственный исполнитель
1. Организационные мероприятия			
1.1.	Осуществлять постоянный контроль за животными, находящимися в личных хозяйствах граждан и в хозяйствах района независимо от форм собственности.	Постоянно	Руководители хозяйств всех форм собственности, владельцы животных
1.2.	Организовать работы по регулированию численности безнадзорных животных (выявление безнадзорных животных, их отлов, утилизация трупов безнадзорных животных).	Постоянно	Администрация Сысертского городского округа
1.3.	Информирование населения о правилах содержания домашних животных, о мерах профилактики бешенства среди животных.	Постоянно	Главы сельских администраций, Руководитель ГБУ СО Сысертская ветстанция Сергеев В.А.
1.4.	Немедленно сообщать ветеринарным специалистам по месту жительства о каждом случае покуса животных хищными животными, собаками, кошками или при подозрении на заболевание бешенством, т.е. проявление неадекватного поведения животных, а именно: агрессивность или чрезмерная ласковость, светобоязнь и т.д.	Постоянно	Руководители хозяйств всех форм собственности, владельцы животных
1.5.	Животных, павших после укуса дикими животными, собаками, кошками, и животных, убитых по подозрению в заболевании бешенством, уничтожают сжиганием или обеззараживают в биотермической яме, строго соблюдая необходимые меры личной профилактики, в соответствии с «Ветеринарно-санитарными правилами сбора утилизации и уничтожения биологических отходов» №13-7-2/169 от 4.12.1995г.	Постоянно	При сжигании трупов домашних животных – владельцы; диких животных - главы сельских администраций.



2. Специальные мероприятия			
2.1.	Провести вакцинацию собак, кошек во всех административных территориях против бешенства с приложением описей привитых животных.	Постоянно	Главы сельских администраций, Специалисты говетучреждений
2.2.	О всех случаях внезапного падежа собак, кошек немедленно сообщать ветспециалистам ветстанции, для отбора патматериала и направления в областную ветеринарную лабораторию для уточнения диагноза на бешенство	Постоянно	Владельцы животных, ГБУ СО Сыертская ветстанция
2.3.	Исключить доступ собак, не привитых против бешенства, и диких животных на территорию личных подворий, ферм, в стада, отары и табуны. Организовать вакцинацию собак, принадлежащих вневедомственной охране предприятий.	Постоянно	Владельцы животных, Владельцы хозяйств всех форм собственности
2.4.	Подвергать собак и кошек, покусавших людей, карантину в течение 10 дней, под наблюдением ветврачей говетуч-реждений. Результаты наблюдений регистрировать в отдельном журнале и в письменном виде сообщать медицинскому учреждению, в котором прививают пострадавшего человека. После 10 дневного наблюдения здоровых животных в обязательном порядке вакцинировать против бешенства и содержать изолированно в течении 30 дней.	Постоянно	Владельцы животных, специалисты говетслужбы района
Раздел 3. Финансовое обеспечение профилактических мероприятий			
3.1.	Предусмотреть при формировании бюджетов на 2015-2016 годы выделение необходимых финансовых средств: - на организацию отлова и временного содержания безнадзорных животных; - на организацию мест для выгула домашних животных; - строительство биотермических ям, кремационных печей для утилизации трупов животных.	Ежегодно в течении 2015-2016 г.г.	Первый заместитель Главы Сыертского городского округа

## ПОСТАНОВЛЕНИЕ ГЛАВЫ СЫЕРТСКОГО ГОРОДСКОГО ОКРУГА от 14.04.2014 г. № 213

### ОБ УТВЕРЖДЕНИИ ПЛАНА МЕРОПРИЯТИЙ ПО УЛУЧШЕНИЮ КАЧЕСТВА ВЫЯВЛЕНИЯ, ЛЕЧЕНИЯ И ПРОФИЛАКТИКИ ВИЧ-ИНФЕКЦИИ НА ТЕРРИТОРИИ СЫЕРТСКОГО ГОРОДСКОГО ОКРУГА

В соответствие с Приказом Министерства здравоохранения Свердловской области от 27.02.2014 года № 180-п, в рамках реализации муниципальной программы «О дополнительных мерах по ограничению распространения ВИЧ-инфекции и туберкулеза на территории Сыертского городского округа на 2012-2014 годы», утвержденной постановлением Администрации Сыертского городского округа от 12.03.2013 г. № 720 (в редакции от 14.01.2014 года), в целях улучшения качества организации и проведения мероприятий по выявлению, лечению и профилактике ВИЧ-инфекции на территории Сыертского городского округа,

#### ПОСТАНОВЛЯЮ:

1. Провести на территории Сыертского городского округа 17.04.2014 года совместно со специалистами Государственного бюджетного учреждения здравоохранения Свердловской области «Свердловский областной центр по профилактике и борьбе со СПИД и инфекционными заболеваниями» (далее – ГБУЗ СО «ОЦ СПИД и ИЗ») мероприятия по оказанию методической и консультативной помощи по вопросам ограничения распространения ВИЧ-инфекции.

2. Утвердить план мероприятий по улучшению качества выявления, лечения и профилактики ВИЧ-инфекции на территории Сыертского городского округа (прилагается).

3. Просить в соответствии с планом мероприятий по улучшению качества выявления, лечения и профилактики ВИЧ-инфекции на территории Сыертского городского округа:

1) главного врача Государственного бюджетного учреждения здравоохранения Свердловской области «Сыертская центральная районная больница» Чадова А.А. принять участие в заседании расширенной межведомственной комиссии по противодействию ВИЧ-инфекции и обеспечить условия для проведения ГБУЗ СО «ОЦ СПИД и ИЗ» мероприятий по оказанию методической и консультативной помощи сотрудникам ГБУЗ СО «Сыертская центральная районная больница» по вопросам ограничения распространения ВИЧ-инфекции;

2) начальника Управления социальной политики по Сыертскому району Коженикова С.В., принять участие в заседании расширенной межведомственной комиссии по противодействию ВИЧ-инфекции и обеспечить посещение специалистами учреждений социального обслуживания населения выставки «Знать, жить, помнить!»;

3) начальника Межмуниципального отдела Министерства внутренних дел Российской Федерации «Сыертский» подполковника Заева П.И. принять участие в заседании расширенной межведомственной комиссии по противодействию ВИЧ-инфекции и обеспечить посещение сотрудниками Межмуниципального отдела Министерства внутренних дел Российской Федерации «Сыертский» обучающего семинара по профилактике ВИЧ-инфекции;

4) руководителей предприятий, расположенных и осуществляющих свою деятельность на территории Сыертского городского округа, принять участие в заседании расширенной межведомственной комиссии по противодействию ВИЧ-инфекции и обеспечить посещение сотрудниками предприятий обучающего семинара по внедрению профилактических программ по ВИЧ-инфекции среди работающей молодежи.

4. Опубликовать настоящее постановление в официальном издании «Вестник Сыертского городского округа».

5. Контроль за исполнением настоящего постановления возложить на заместителя Главы Администрации Сыертского городского округа по социальным вопросам Кузнецову Н.В.

Глава Сыертского городского округа

А.Г. Карамышев



УТВЕРЖДЕН  
постановлением Главы Сысертского  
городского округа  
от 14.04.2014 г. № 213 «Об утверждении  
плана мероприятий  
по улучшению качества выявления, лечения и  
профилактики ВИЧ-инфекции на территории  
Сысертского городского округа»

ПЛАН  
мероприятий по улучшению качества выявления, лечения  
и профилактики ВИЧ-инфекции на территории Сысертского городского округа

№	Наименование мероприятия	Целевая аудитория	Исполнители		Дата и время проведения	Место проведения	Необходимые условия
			ответственный специалист ОЦ СПИД и ИЗ	ответственный исполнитель			
	Изучение эффективности реализации муниципальной программы по профилактике ВИЧ – инфекции, межведомственной комиссии по ВИЧ-инфекции		Зав. отделом ОЦ СПИД и ИЗ Прохорова О.Г.	Заместитель Главы Администрации Сысертского городского округа по социальным вопросам Кузнецова Н.В.	17.04.2014г 10-30	Администрация Сысертского городского округа (каб. 50)	
	Расширенная межведомственная комиссия по противодействию ВИЧ-инфекции	Члены межведомственной комиссии по ВИЧ-инфекции, руководители предприятий, учреждений образования, социальной политики, учреждений культуры	Зав. отделом ОЦ СПИД и ИЗ Прохорова О.Г.	Заместитель Главы Администрации Сысертского городского округа по социальным вопросам Кузнецова Н.В.	17.04.2014г 11-00	Администрация Сысертского городского округа (актовый зал)	Мультимедийное устройство
	- изучение эффективности приказа министра здравоохранения Свердловской области и министра социальной защиты населения Свердловской области от 16.09.2011 года/19.09.2011 года № 918-п /№ 838 «Об организации взаимодействия системы органов социальной защиты населения с органами и учреждениями здравоохранения по противодействию распространению ВИЧ-инфекции в Свердловской области»; - изучение эффективности приказа министра здравоохранения Свердловской области и министра профессионального образования Свердловской области от 01.12.2011 года № 855-п /№ 1344-п «О внедрении программы профилактики ВИЧ-инфекции в образовательных учреждениях Свердловской области»		Зав. отделом ОЦ СПИД и ИЗ Прохорова О.Г.	Начальник Управления социальной политики по Сысертскому району Кожеников С.В., руководители социальных учреждений  Начальник управления образования Администрации Сысертского городского округа Золотова А.Е.	17.04.2014г 12-30	Администрация Сысертского городского округа (каб. 50)	



Изучение эффективности работы ГБУЗ СО «Сызертская ЦРБ» в части выполнения национального проекта «Здоровье», компонент ВИЧ/СПИД (лечение, диспансеризация ВИЧ-инфицированных)	врач-инфекционист ГБУЗ СО «Сызертская ЦРБ»	врач-эксперт ОЦ СПИД и ИЗ Жуков В.В.	заместитель главного врача ГБУЗ СО «Сызертская ЦРБ» Чухланцев О.Е.	17.04.2014 10-30-12.00	ГБУЗ СО «Сызертская ЦРБ»	Мультимедийное устройство
Изучение эффективности работы ГБУЗ СО «Сызертская ЦРБ» в части выявления и профилактики ВИЧ-инфекции (скрининг, работа процедурного кабинета, нарколога, эпидемиолога, дерматолога - венеролога, терапевта)	Сотрудники ГБУЗ СО «Сызертская ЦРБ»	врач отдела ОЦ СПИД и ИЗ Федотова Т.Т.	заместитель главного врача ГБУЗ СО «Сызертская ЦРБ» Чухланцев О.Е.	17.04.2014 10-30-12.45	ГБУЗ СО «Сызертская ЦРБ»	Мультимедийное устройство
Лекция по актуальности проблемы ВИЧ-инфекции для СО и г.Сызерт, организация выявления, проведение консультирования при назначении обследования на ВИЧ-инфекцию	Сотрудники ГБУЗ СО «Сызертская ЦРБ»	врач отдела ОЦ СПИД и ИЗ Федотова Т.Т.	заместитель главного врача ГБУЗ СО «Сызертская ЦРБ» Чухланцев О.Е.	17.04.2014 13-00-14.30	ГБУЗ СО «Сызертская ЦРБ»	Мультимедийное устройство
Проведение обучающего семинара по внедрению профилактических программ по ВИЧ-инфекции среди работающей молодежи	Специалисты отдела кадров, инженеры по охране труда, представители профсоюзных организаций предприятий и организаций	врач отдела ОЦ СПИД и ИЗ Бабыкина Н.В.	Зам.начальника отдела по физической культуре и спорту, молодежной и социальной политике Администрации Сызертского ГО (далее ФКС, МСП) Коптякова Е.Е.	17.04.2014 10-30-12.00	Городской центр досуга (малый зал)	Мультимедийное устройство
Проведение обучающего семинара по профилактике ВИЧ-инфекции	сотрудники правоохранительных органов	врач отдела ОЦ СПИД и ИЗ Бабыкина Н.В.	Заместитель начальника отдела ФКС, МСП Коптякова Е.Е.	17.04.2014 12-30-14.00		
Проведение выставки «Знать, жить, помнить!»	специалисты учреждений культуры, молодежной политики, физкультурно и спорта, учреждений социального обслуживания	Специалист по социальной работе ОЦ СПИД и ИЗ Чагина Е.А.	Заместитель начальника отдела ФКС, МСП Коптякова Е.Е.	17.04.2014 11-00-12.30	Городской центр досуга (танцевальный зал)	
Проведение обучающего семинара по профилактике ВИЧ-инфекции	Специалисты учреждений образования	Врач отдела ОЦ СПИД и ИЗ Кравченко О.И., специалист по социальной работе Иванов П.Е.	Начальник управления образования Администрации Сызертского городского округа Золотова А.Е.	17.04.2014 10-30 -15.00	Управление образования	Мультимедийное устройство

ПОСТАНОВЛЕНИЕ АДМИНИСТРАЦИИ СЫСЕРТСКОГО  
ГОРОДСКОГО ОКРУГА от 14.04.2014 г. № 1115

**О ПОДГОТОВКЕ ДОКУМЕНТАЦИИ ПО  
ПЛАНИРОВКЕ ТЕРРИТОРИИ ЖИЛОЙ  
ЗАСТРОЙКИ ЗЕМЕЛЬНОГО УЧАСТКА С  
КАДАСТРОВЫМ НОМЕРОМ 66:25:1321003:15**

В соответствии со статьей 28 Устава Сысертского городского округа, принятым решением Сысертского районного Совета от 16 июня 2005 года № 81 (в редакции решений Думы Сысертского городского округа от 16.02.2006 г. № 140, от 27.04.2006 г. № 158, от 02.11.2006 г. № 191, от 13.09.2007 г. № 271, от 24.04.2008 г. № 30, от 09.12.2008 г. № 116, от 27.08.2009 г. № 177, от 29.10.2009 г. № 200, от 28.01.2010 г. № 228, от 29.04.2010 г. № 250, от 25.06.2010 № 265, от 16.09.2010 г. № 294, от 25.11.2010 № 330, от 28.04.2011 г. № 380, от 27.10.2011 г. № 434, от 27.10.2011 г. № 435, от 26.04.2012 г. № 33, от 19.10.2012 г. № 66, от 06.12.2012 г. № 82, от 25.04.2013 г. № 160, от 25.07.2013 г. № 196, от 23.12.2013 г. № 311), в связи с обращением от 18 марта 2014 года общества с ограниченной ответственностью «ЭсБиЭр Групп», договора безвозмездного срочного пользования земельным участком для его комплексного освоения в целях строительства жилья экономического класса от 16 января 2014 года № ДЗ-30

**ПОСТАНОВЛЯЮ:**

1. Разрешить Обществу с ограниченной ответственностью «ЭсБиЭр Групп» подготовку проекта планировки территории и проекта межевания земельного участка общей площадью 509433 кв.м с кадастровым номером 66:25:1321003:15 (по адресу (местоположение): Свердловская область, Сысертский район, установлено относительно ориентира, расположенного за пределами участка. Ориентир с. Черданцево. Участок находится примерно в 3,5 км от ориентира на северо-восток. Почтовый адрес ориентира: Свердловская область, Сысертский район.
2. Обществу с ограниченной ответственностью «ЭсБиЭр Групп» согласовать техническое задание на разработку проекта планировки территории и проекта межевания с Администрацией Сысертского городского округа.
3. Установить, что проект планировки территории и проект межевания для согласования должен быть предоставлен в отдел архитектуры и градостроительства Администрации Сысертского городского округа не позднее 90 дней с момента публикации настоящего постановления.
4. Предложения о порядке, сроках и содержании документации по планировке территории направлять по адресу: 624022, Свердловская область, Сысертский район, город Сысерть, улица Ленина, 35, кабинет, 19 (отдел архитектуры и градостроительства), со дня опубликования настоящего постановления в течение 30 дней.
5. Отделу архитектуры и градостроительства Администрации Сысертского городского округа осуществить проверку документации по планировке территории на соответствие требованиям, установленным частью 10 статьи 45 Градостроительного кодекса Российской Федерации.
6. Опубликовать настоящее постановление в издании «Вестник Сысертского городского округа» и разместить на официальном сайте Сысертского городского округа в сети интернет в установленный срок.
7. Контроль за исполнением настоящего постановления возложить на первого заместителя Главы Администрации Сысертского городского округа Сурина К.В.

ПОСТАНОВЛЕНИЕ АДМИНИСТРАЦИИ СЫСЕРТСКОГО  
ГОРОДСКОГО ОКРУГА от 14.04.2014 г. № 1113

**О ВНЕСЕНИИ ИЗМЕНЕНИЙ В  
ПОСТАНОВЛЕНИЕ АДМИНИСТРАЦИИ  
СЫСЕРТСКОГО ГОРОДСКОГО ОКРУГА ОТ  
12.12.2013 Г. № 967 «ОБ УТВЕРЖДЕНИИ  
СХЕМЫ РАЗМЕЩЕНИЯ НЕСТАЦИОНАРНЫХ  
ТОРГОВЫХ ОБЪЕКТОВ НА ТЕРРИТОРИИ  
СЫСЕРТСКОГО ГОРОДСКОГО ОКРУГА НА  
2014 ГОД»**

В соответствии со статьей 10 Федерального закона от 28 декабря 2009 года № 381-ФЗ «Об основах государственного регулирования торговой деятельности в Российской Федерации», руководствуясь Постановлением Правительства Свердловской области от 22.12.2010 года № 1826-ПП «Об утверждении порядка разработки и утверждения схем размещения нестационарных торговых объектов на территориях муниципальных образований в Свердловской области», на основании подпункта 37.1 пункта 1 статьи 31 Устава Сысертского городского округа, принятого решением Сысертского районного Совета от 16.06.2005 года № 81 (в редакции решений Думы Сысертского городского округа от 16.02.2006 № 140, от 27.04.2006 № 158, от 02.11.2006 № 191, от 13.09.2007 № 271, от 24.04.2008 № 30, от 09.12.2008 № 116, от 27.08.2009 № 177, от 29.10.2009 № 200, от 28.01.2010 № 228, от 29.04.2010 № 250, от 25.06.2010 № 265, от 16.09.2010 № 294, от 25.11.2010 № 330, от 28.04.2011 № 380, от 27.10.2011 № 434, от 27.10.2011 № 435, от 26.04.2012 № 33, от 19.10.2012 № 66, от 06.12.2012 № 82, от 25.04.2013 № 160, от 25.07.2013 № 196, от 23.12.2013 № 311),

**ПОСТАНОВЛЯЮ:**

1. Внести в постановление Администрации Сысертского городского округа от 12.12.2013 г. № 967 «Об утверждении схемы размещения нестационарных торговых объектов на территории Сысертского городского округа на 2014 год» в Схему размещения нестационарных торговых объектов на территории Сысертского городского округа на 2014 год (далее – Схема) и утвердить следующие изменения:
  - 1) дополнить раздел «Патрушевская сельская администрация» Схемы строкой под регистрационным номером в реестре 77А (приложение № 1);
  - 2) дополнить раздел «Торговля с автолавки на территории Сысертского городского округа» Схемы строкой под регистрационным номером в реестре 85А (приложение № 2);
  - 3) в разделе «Места для размещения нестационарной торговли при проведении ярмарок и праздничных мероприятий» Схемы исключить:
    - строку под регистрационным номером в реестре 102 – ярмарка непродовольственных товаров в Городском центре досуга по адресу г. Сысерть, ул. Ленина, 32;
    - строку под регистрационным номером в реестре 117 – ярмарка непродовольственных товаров в Сельском доме культуры по адресу п. Октябрьский, ул. Чапаева, 2а;
    - строку под регистрационным номером в реестре 133 – ярмарка непродовольственных товаров в Здании сельского дома культуры по адресу с. Кашино, ул. Ленина, 47;
    - строку под регистрационным номером в реестре 134 – ярмарка непродовольственных товаров в с. Кашино на территории, прилегающей к зданию № 47 по ул. Ленина (Здание сельского дома культуры);
    - строку под регистрационным номером в реестре 139 – ярмарка непродовольственных товаров на земельном участке Дома культуры по адресу п. Двуреченск, ул. Клубная, 12.
2. Комитету по экономике Администрации Сысертского городского округа (С.В. Краснова) направить настоящее постановление в Министерство агропромышленного комплекса и продовольствия Свердловской области в течение 5 дней со дня принятия.
3. Опубликовать настоящее постановление в официальном издании Думы и Администрации Сысертского городского округа «Вестник Сысертского городского округа» и разместить на официальном сайте Сысертского городского округа.
4. Контроль за исполнением настоящего постановления возложить на заместителя Главы Администрации Сысертского городского округа, председателя комитета по экономике Краснову С.В.

Приложение № 1  
к постановлению Администрации  
Сысертского городского округа  
от 14.04.2014 г. № 1113

Регистрационный номер в реестре	Дата			Информация о месте размещения нестационарного торгового объекта											Информация о нестационарных торговых объектах						
				Идентификационный номер места размещения	Вид места размещения	Кадастровый номер места размещения (земельного участка, здания, строения, сооружения)	Форма собственности (код ОКФС)	Наименование собственника	Адрес (адресные ориентиры)	Площадь	Цель использования	Количество объектов	Предназначение для использования субъектами малого бизнеса	Период, на который планируется размещение объекта нестационарной торговли		Идентификационный номер объекта	Вид объекта	Специализация объекта	Ассортимент	Площадь (м2)	
	начало	окончание	Общая											торговая							
1	2	3	4	5	6	7	8	9	10	11	12	13	14	15	16	17	18	19	20	21	22
Патрушевская сельская администрация																					
77А	12.03.14			77А	земельный участок		государственная, 11 мая, 11	не разграничена	с.Патруши, в 10 м к колодезю от ориентира: с.Патруши, ул.Колодезная, 18	70	под объект торговли	1	1	12.03.2014	12.03.2015	7777А	павлин	цветы	цветы	70	70

Приложение № 2  
к постановлению Администрации  
Сысертского городского округа  
от 14.04.2014 г. № 1113

Регистрационный номер в реестре	Дата			Информация о месте размещения нестационарного торгового объекта										Информация о нестационарных торговых объектах							
				Идентификационный номер места размещения	Вид места размещения	Кадастровый номер места размещения (земельного участка, здания, строения, сооружения)	Форма собственности (код ОКФС)	Наименование собственника	Адрес (адресные ориентиры)	Площадь	Цель использования	Количество объектов	Предназначение для использования субъектами малого бизнеса	Период, на который планируется размещение объекта нестационарной торговли		Идентификационный номер объекта	Вид объекта	Специализация объекта	Ассортимент	Площадь (м <sup>2</sup> )	
														начало	окончание					Общая	торговая
1	2	3	4	5	6	7	8	9	10	11	12	13	14	15	16	17	18	19	20	21	22



ПОСТАНОВЛЕНИЕ АДМИНИСТРАЦИИ СЫСЕРТСКОГО ГОРОДСКОГО ОКРУГА от  
08.05.2014г.№ 1387

**О ВНЕСЕНИИ ИЗМЕНЕНИЯ В ПОРЯДОК СОЗДАНИЯ,  
СОДЕРЖАНИЯ И ОХРАНЫ ЗЕЛЕННЫХ НАСАЖДЕНИЙ НА  
ТЕРРИТОРИИ СЫСЕРТСКОГО ГОРОДСКОГО ОКРУГА,  
УТВЕРЖДЕННЫЙ ПОСТАНОВЛЕНИЕМ АДМИНИСТРАЦИИ  
СЫСЕРТСКОГО ГОРОДСКОГО ОКРУГА ОТ 05.09.2012 Г. № 2269  
(В РЕДАКЦИИ ОТ 21.03.2014 Г. № 796)**

В целях уточнения данных и реализации пункта 1 статьи 6 Федерального закона от 24.07.2002 г. № 101-ФЗ «Об обороте земель сельскохозяйственного назначения», статьи 78 Земельного кодекса Российской Федерации от 25.10.2001 г. № 136-ФЗ, руководствуясь Уставом Сысертского городского округа, принятым решением Сысертского районного Совета от 16.06.2005 года № 81 (в редакции решений Думы Сысертского городского округа от 16.02.2006 г. № 140, от 27.04.2006 г. № 158, от 02.11.2006 г. № 191, от 13.09.2007 г. № 271, от 24.04.2008 г. № 30, от 09.12.2008 г. № 116, от 27.08.2009 г. № 177, от 29.10.2009 г. № 200, от 28.01.2010 № 228, от 29.04.2010 г. № 250, от 25.06.2010 г. № 265, от 16.09.2010 г. № 294, от 25.11.2010 г. № 330, от 28.04.2011 г. № 380, от 27.10.2011 г. № 434, от 27.10.2011 г. № 435, от 26.04.2012 г. № 33, от 19.10.2012 г. № 66, от 06.12.2012 г. № 82, от 25.04.2013 г. № 160, от 25.07.2013 г. № 196, от 23.12.2013 № 311),

**ПОСТАНОВЛЯЮ:**

1. Внести в Порядок создания, содержания и охраны зеленых насаждений на территории Сысертского городского округа, утвержденный постановлением Администрации Сысертского городского округа от 05.09.2012 г. № 2269 (в редакции от 21.03.2014 г. № 796), изменение, дополнив Приложение № 2 пунктом 12 следующего содержания:

№ п/п	Вид использования земельного участка	Коэффициент (К)
12	Использование земель сельскохозяйственного назначения для ведения сельскохозяйственного производства, создания защитных лесных насаждений, научно-исследовательских, учебных и иных связанных с сельскохозяйственным производством целей, а также для целей аквакультуры (рыбоводства); Использование земель сельскохозяйственного назначения или земельных участков в составе таких земель, предоставляемых на период осуществления строительства дорог, линий электропередачи, линий связи (в том числе линейно-кабельных сооружений), нефтепроводов, газопроводов и иных трубопроводов; Использование земель сельскохозяйственного назначения или земельных участков в составе таких земель для осуществления видов деятельности в сфере охотничьего хозяйства.	Не применяется

2. Опубликовать настоящее постановление в официальном издании «Вестник Сысертского городского округа».

3. Контроль за исполнением настоящего постановления оставляю за собой.

Глава Сысертского городского округа

А.Г. Карамышев

В соответствии со ст. 31 Земельного кодекса РФ администрация Сысертского городского округа информирует о предстоящем формировании и предоставлении в аренду земельного участка, ориентировочной площадью 1195 кв. м, расположенного по адресу: Свердловская область, город Сысерть, категория земель – земли населенных пунктов, с целевым (разрешенным) видом использования – для размещения объекта энергоснабжения «Отпайка от ВЛ-10 кВ «Микрорайон» на ТП-73177 «Р.Люксембург». ТП-73177 «Р.Люксембург». ВЛ-0,4 кВ» (Электроснабжение жилого дома, находящегося по адресу: Свердловская область, город Сысерть, ул. Розы Люксембург, 94 Е, местоположение: участок находится примерно в 25 м по направлению на северо-запад от ориентира дом, расположенного за пределами участка, адрес ориентира: Свердловская область, город Сысерть, ул. Розы Люксембург, 92 Б).

Вопросы и предложения направлять по адресу: г. Сысерть, ул. Ленина 35.

ПОСТАНОВЛЕНИЕ АДМИНИСТРАЦИИ СЫЗЕРТСКОГО  
ГОРОДСКОГО ОКРУГА от 06.05.2014 г. № 1361**ОБ УТВЕРЖДЕНИИ АДМИНИСТРАТИВНОГО  
РЕГЛАМЕНТА ПРЕДОСТАВЛЕНИЯ  
МУНИЦИПАЛЬНОЙ УСЛУГИ  
«ПРЕДОСТАВЛЕНИЕ ГРАЖДАНАМ ЖИЛЫХ  
ПОМЕЩЕНИЙ В СВЯЗИ С ПЕРЕСЕЛЕНИЕМ  
ИЗ ВЕТХОГО ЖИЛИЩНОГО ФОНДА И ЗОН  
ЗАСТРОЙКИ (СНОСА) НА ТЕРРИТОРИИ  
СЫЗЕРТСКОГО ГОРОДСКОГО ОКРУГА»**

В соответствии с Федеральными законами от 27.07.2010 года №210-ФЗ «Об организации предоставления государственных и муниципальных услуг», от 06.10.2003 № 131-ФЗ «Об общих принципах организации местного самоуправления в Российской Федерации», руководствуясь Уставом Сызертского городского округа, принятым решением Сызертского районного Совета от 16.06.2005 года №81 (в редакции решений Думы Сызертского городского округа от 16.02.2006 № 140, от 27.04.2006 № 158, от 02.11.2006 № 191, от 13.09.2007 № 271, от 24.04.2008 № 30, от 09.12.2008 № 116, от 27.08.2009 № 177, от 29.10.2009 № 200, от 28.01.2010 № 228, от 29.05.2010 № 250, от 25.06.2010 № 265, от 25.11.2010 № 330, от 28.04.2011 № 380, от 27.10.2011 №434, от 27.10.2011 №435, от 26.04.2012 № 33, от 19.10.2012 №66, от 06.12.2012 №82, от 25.04.2013 №160, от 25.07.2013 №196, от 23.12.2013 №311),

**ПОСТАНОВЛЯЮ:**

1. Утвердить административный регламент по предоставлению муниципальной услуги «Предоставление гражданам жилых помещений в связи с переселением их из ветхого жилищного фонда и зон застройки (сноса) на территории Сызертского городского округа» (прилагается).
2. Опубликовать настоящее постановление в официальном издании «Вестник Сызертского городского округа».
3. Информацию о предоставлении муниципальной услуги внести в Региональный реестр государственных и муниципальных услуг (функций) Свердловской области.
4. Настоящее постановление вступает в силу на следующий день после его официального опубликования.
5. Контроль за исполнением настоящего постановления возложить на первого заместителя Главы Администрации Сызертского городского округа Сурина К.В.

Глава Сызертского городского округа

А.Г.Карамышев

**УТВЕРЖДЕН**  
*постановлением Администрации  
Сызертского городского округа  
от 06.05.2014 г. № 1361  
«Об утверждении административного  
регламента предоставления муниципальной  
услуги «Предоставление гражданам  
жилых помещений в связи с переселением  
их из ветхого жилищного фонда  
и зон застройки (сноса) на территории  
Сызертского городского округа»*

**АДМИНИСТРАТИВНЫЙ РЕГЛАМЕНТ  
ПРЕДОСТАВЛЕНИЯ МУНИЦИПАЛЬНОЙ УСЛУГИ «ПРЕДОСТАВЛЕНИЕ  
ГРАЖДАНАМ ЖИЛЫХ ПОМЕЩЕНИЙ В СВЯЗИ  
С ПЕРЕСЕЛЕНИЕМ ИХ ИЗ ВЕТХОГО ЖИЛИЩНОГО ФОНДА  
И ЗОН ЗАСТРОЙКИ (СНОСА) НА ТЕРРИТОРИИ СЫЗЕРТСКОГО ГОРОДСКОГО ОКРУГА»**

**1. ОБЩИЕ ПОЛОЖЕНИЯ**

1. Настоящий Административный регламент предоставления муниципальной услуги «Предоставление гражданам жилых помещений в связи с переселением их из ветхого жилищного фонда и зон застройки (сноса) на территории Сызертского городского округа» (далее - Регламент) разработан в целях повышения качества предоставления и доступности муниципальной услуги при предоставлении жилых помещений гражданам в связи с переселением их из ветхого жилищного фонда (далее - муниципальная услуга), создания комфортных условий для участников отношений, возникающих в процессе предоставления муниципальной услуги, и определяет сроки и последовательность административных процедур (действий).

2. Муниципальная услуга оказывается гражданам, подающим заявления на предоставление жилого помещения в связи с аварийным состоянием жилого помещения (включением жилого помещения в зону застройки (сноса)).

3. Граждане, указанные в пункте 2, настоящего Регламента именуются заявителями.

Если у заявителей имеются несовершеннолетние члены семьи, от их имени выступает один из родителей.

4. Информация о месте нахождения и графике работы отдела строительства, жилищно-коммунального хозяйства и жилищных отношений Администрации Сызертского городского округа (далее – отдел Администрации), может быть получена по телефону: 8 (34374) 6-02-56, (34374)6-06-05 и размещается на сайте [www.adm.syzert.ru](http://www.adm.syzert.ru).

1) Справочный номер телефона: отдела Администрации 8 (34374) 6-02-56;

2) Официальный сайт Сызертского городского округа - [http:// www.adm.syzert.ru](http://www.adm.syzert.ru).

Адрес электронной почты Администрации Сызертского городского округа [adm\\_sgo@mail.ru](mailto:adm_sgo@mail.ru).

5. Информация о порядке предоставления муниципальной услуги, сведения о ходе предоставления муниципальной услуги предоставляются непосредственно в помещении отдела (на личном приеме у специалиста отдела), на информационных стендах, а также с использованием средств телефонной связи, электронного информирования, в средствах массовой информации. Из федеральной государственной информационной системы «Единый портал государственных и муниципальных услуг (функций)»: <http://gosuslugi.ru>, <http://66.gosuslugi.ru>.

6. Заявитель может обратиться в Администрацию Сызертского городского округа лично либо направить обращение в письменном виде или в форме электронного документа.

7. Информирование и консультирование заявителей по вопросам предоставления муниципальной услуги осуществляется в устной и письменной форме, а также организуется индивидуально или публично.

8. Основными требованиями к информированию заявителей являются:

- 1) достоверность и полнота информирования о процедуре;
- 2) четкость в изложении информации о процедуре;
- 3) удобство и доступность получения информации о процедуре;
- 4) оперативность представления информации о процедуре.

9. Все обращения регистрируются в электронном виде в системе электронного документооборота Лотус и (или) в журнале для регистрации обращений граждан.

10. Ответ на обращение, поступившее в форме электронного документа, направляется в форме электронного документа по адресу электронной почты, указанному в обращении, или в письменной форме по почтовому адресу, указанному в обращении.

11. Срок рассмотрения письменного или электронного обращения заявителя, направления заявителю письменного ответа не превышает 30 календарных дней с момента регистрации обращения.

12. Максимальное время консультирования заявителей на личном приеме составляет не более 15 минут.

13. Информирование и консультирование заявителей осуществляется по следующим вопросам:

- 1) о порядке представления необходимых документов;
- 2) об источниках получения необходимых документов;
- 3) о местах и графиках приема заявителей специалистами;
- 4) о порядке и сроках рассмотрения заявлений и документов;
- 5) о порядке обжалования действий (бездействия) и решений, осуществляемых и принимаемых в ходе предоставления муниципальной услуги.

14. Заявитель имеет право на получение сведений о рассмотрении его заявления и документов по телефону, через Интернет, по электронной почте.

15. Информация, предоставляемая заинтересованным лицам о муниципальной услуге, является открытой, общедоступной и предоставляется бесплатно.

16. На информационных стендах размещается следующая информация:

- 1) извлечения из законодательных и иных нормативных правовых актов, со-



держущих нормы, регулирующие деятельность по предоставлению муниципальной услуги;

- 2) Регламент;
- 3) краткое описание порядка предоставления муниципальной услуги;
- 4) перечень документов, необходимых для получения муниципальной услуги, а также требования, предъявляемые к этим документам;
- 5) график приема заявителей.

17. На официальном сайте Сысертского городского округа размещается следующая информация:

1) сведения о местонахождении, график работы, контактные телефоны, адреса электронной почты уполномоченных органов;

2) извлечения из нормативных правовых актов, регулирующих предоставление муниципальной услуги.

18. Тексты материалов печатаются удобным для чтения шрифтом, без исправлений, наиболее важные места выделяются полужирным шрифтом либо подчеркиваются.

19. Индивидуальное устное информирование осуществляется специалистом при обращении заявителей за информацией лично или по телефону.

В случае если для подготовки ответа требуется продолжительное время, специалист, осуществляющий индивидуальное устное информирование, может предложить заявителям обратиться за необходимой информацией в письменном виде либо согласовать с ними другое время для устного информирования.

20. Звонки от заявителей по вопросу информирования о порядке предоставления муниципальной услуги принимаются в будничные дни в рабочее время. Во время разговора специалист должен произносить слова четко. Если на момент поступления звонка от заявителей специалист проводит личный прием граждан, то он вправе предложить заявителям обратиться по телефону позже либо, в случае срочности получения информации, предупредить заявителей о возможности прерывания разговора по телефону для личного приема граждан. В конце информирования специалист, осуществляющий прием и консультирование, должен кратко подвести итог разговора и перечислить действия, которые необходимо предпринять. Разговор не должен продолжаться более 15 минут.

21. Специалист не вправе осуществлять информирование заявителей, выходящее за рамки информирования, влияющее прямо или косвенно на результат предоставления муниципальной услуги.

22. Индивидуальное письменное информирование при обращении заявителей осуществляется путем почтовых отправлений или посредством официальных сайтов Администрации Сысертского городского округа, электронной почты, направляемой на имя Главы Сысертского городского округа.

23. Глава Сысертского городского округа направляет обращение заявителей в отдел Администрации. Специалист отдела Администрации Сысертского городского округа рассматривает обращение и готовит ответ.

24. Ответ предоставляется в простой, четкой и понятной форме, с указанием фамилии и номера телефона непосредственного исполнителя. Ответ направляется в письменном виде или по электронной почте (в зависимости от способа доставки ответа, указанного в письменном обращении, или способа обращения заявителей). Ответ направляется в течение 30 календарных дней с даты обращения заявителей.

## 2. СТАНДАРТ ПРЕДОСТАВЛЕНИЯ МУНИЦИПАЛЬНОЙ УСЛУГИ

25. Наименование муниципальной услуги – «Предоставление гражданам жилых помещений в связи с переселением их из ветхого жилищного фонда и зон застройки (сноса) на территории Сысертского городского округа».

26. Муниципальная услуга предоставляется заявителям отделом строительства, жилищно-коммунального хозяйства и жилищных отношений Администрации Сысертского городского округа.

В целях оптимизации и повышения качества предоставления муниципальной услуги, снижения административных барьеров, муниципальная услуга, в том числе исполняется Государственным бюджетным учреждением Свердловской области «Многофункциональный центр предоставления государственных (муниципальных) услуг (далее-МФЦ).

27. Запрещается требовать от заявителя:

1) представления документов и информации или осуществления действий, представление или осуществление которых не предусмотрено нормативными правовыми актами, регулируемыми отношения, возникающие в связи с предоставлением муниципальной услуги;

2) представления документов и информации, которые находятся в распоряжении органов, предоставляющих муниципальную услугу, иных государственных органов, органов местного самоуправления либо подведомственных органам государственной власти или органам местного самоуправления организаций в соот-

ветствии с нормативными правовыми актами Российской Федерации, Свердловской области и муниципальными правовыми актами, за исключением документов, включенных в перечень, определенный частью 6 статьи 7 Федерального закона от 27.07.2010 N 210-ФЗ «Об организации предоставления государственных и муниципальных услуг».

28. Результатами предоставления муниципальной услуги являются:

1) постановление Администрации Сысертского городского округа о предоставлении заявителю жилого помещения;

2) уведомления об отказе в предоставлении жилого помещения.

29. Предоставление муниципальной услуги осуществляется в соответствии с нормативными правовыми актами:

1) Жилищный кодекс Российской Федерации от 29.12.2004 N 188-ФЗ;

2) Федеральный закон от 02.05.2006 N 59-ФЗ «О порядке рассмотрения обращений граждан Российской Федерации»;

3) Федеральный закон от 27.07.2010 N 210-ФЗ «Об организации предоставления государственных и муниципальных услуг»;

4) Постановление Правительства Российской Федерации от 28.01.2006 N 47 «Об утверждении Положения о признании помещения жилым помещением, жилого помещения непригодным для проживания и многоквартирного дома аварийным и подлежащим сносу или реконструкции».

30. Перечень необходимых для предоставления муниципальной услуги документов, подлежащих предоставлению заявителем или уполномоченным лицом:

1) заявление о предоставлении жилого помещения в связи с аварийным состоянием жилого помещения (включением жилого помещения в зону застройки (сноса) (оформляется в свободной форме и предоставляется лично);

2) копии документов, удостоверяющих личности заявителя и членов его семьи (паспорт, свидетельство о рождении, об усыновлении (удочерении), судебные решения (предоставляются лично);

3) копии документов, подтверждающих семейные отношения (свидетельство о браке и другие) (предоставляются лично);

4) копия финансового лицевого счета по месту оплаты коммунальных услуг (предоставляется лично);

5) копии документов, подтверждающих право пользования жилым помещением, занимаемым заявителем и членами его семьи (предоставляются лично);

6) копии документов, подтверждающих полномочия представителя заявителя в случае, если заявление подает иное лицо;

7) выписка из Единого государственного реестра прав на недвижимое имущество и сделок с ним о наличии в собственности заявителя и членов его семьи жилого помещения, а также о совершенных заявителем и членами его семьи сделках с жилыми помещениями за последние пять лет на всех членов семьи (в соответствии со статьей 7.1 Федерального закона N 210-ФЗ от 27.07.2010 «Об организации предоставления государственных и муниципальных услуг» предоставляется в порядке межведомственного взаимодействия);

8) справка о составе семьи (услуга является необходимой и обязательной);

9) документы, подтверждающие несоответствие жилого помещения установленным санитарным и техническим правилам и нормам, иным требованиям законодательства Российской Федерации (технический паспорт на жилое помещение), предоставляются СОГУП «ОГЦТИ и РН» Свердловской области Филиалом «Сысертское БТИ и РН», услуга является необходимой и обязательной.

31. Если копии документов нотариально не заверены, заявителям необходимо иметь при себе оригиналы вышеперечисленных документов.

Специалист отдела Администрации, слывив копии документов с их подлинными экземплярами, выполняет на них подпись об их соответствии подлинным экземплярам и заверяет своей подписью.

32. Основаниями для отказа в принятии заявлений и документов являются:

1) представление нечитаемых документов, документов с приписками, подделками, помарками;

2) представление документов в неприемный день;

3) представление документов лицом, не уполномоченным в установленном порядке на подачу документов (при подаче документов для получения услуги на другое лицо);

4) отсутствие в письменном обращении указаний на фамилию, имя, отчество (при наличии последнего) заявителя, направившего обращение, и почтовый адрес, по которому должен быть направлен ответ (с указанием индекса).

33. В предоставлении услуги отказывается:

1) в случае отсутствия у заявителя права на предоставление жилого помещения в связи с переселением из ветхого жилищного фонда и зон застройки (сноса);

2) в случае наличия у гражданина не истекшего пятилетнего срока со дня совершения им намеренного ухудшения своих жилищных условий.

34. Муниципальная услуга предоставляется бесплатно.

35. Максимальный срок ожидания в очереди при подаче заявления о предо-



ставлении муниципальной услуги и при получении результата предоставления муниципальной услуги составляет 15 минут.

36. Срок регистрации запроса заявителя о предоставлении услуги составляет три дня.

37. Помещение, в котором предоставляется муниципальная услуга, должно соответствовать требованиям противопожарной безопасности, санитарно-эпидемиологическим правилам и нормативам.

37.1. Требования к присутственным местам.

Прием заявителей осуществляется в отделе строительства, жилищно-коммунального хозяйства и жилищных отношений Администрации Сыертского городского округа (кабинет N 42). Кабинет для приема заявителей оборудован табличками с указанием номера кабинета и должности лица, осуществляющего прием. Место приема заявителей оборудовано столом и стульями для написания и размещения документов, заявлений.

37.2. Требования к местам для ожидания.

Места для ожидания должны соответствовать комфортным условиям для заявителей и оптимальным условиям работы специалистов. Места для ожидания в очереди на предоставление или получение документов должны быть оборудованы стульями. Количество мест ожидания определяется исходя из фактической нагрузки и возможностей для их размещения в здании, но не может составлять менее 2 мест на каждого специалиста, ведущего прием документов.

37.3. Требования к местам для приема заявителей.

Место для приема заявителей муниципальной услуги должно быть снабжено столом, иметь место для письма и размещения документов. В целях обеспечения конфиденциальности сведений о заявителе одним специалистом одновременно ведется прием только одного посетителя. Одновременное консультирование и (или) прием двух и более посетителей не допускается.

38. Показателями доступности и качества предоставления муниципальной услуги являются:

- 1) количество обращений за получением муниципальной услуги;
- 2) количество получателей муниципальной услуги;
- 3) максимальное время ожидания от момента обращения за получением муниципальной услуги до фактического начала оказания муниципальной услуги;
- 4) возможность получения консультации должностного лица по вопросам предоставления муниципальной услуги:
  - по телефону;
  - через сеть Интернет;
  - по электронной почте;
  - при личном обращении;
  - при письменном обращении;
- 5) количество консультаций по вопросам предоставления муниципальной услуги;
- 6) количество обоснованных жалоб на нарушение требований настоящего Административного регламента предоставления муниципальной услуги;
- 7) количество обращений в судебные органы для обжалования действий (бездействия) и (или) решений должностных лиц, осуществленных и (или) принятых в ходе предоставления муниципальной услуги.

### 3. СОСТАВ, ПОСЛЕДОВАТЕЛЬНОСТЬ И СРОКИ ВЫПОЛНЕНИЯ АДМИНИСТРАТИВНЫХ ПРОЦЕДУР (ДЕЙСТВИЙ), ТРЕБОВАНИЯ К ПОРЯДКУ ИХ ВЫПОЛНЕНИЯ

39. В ходе предоставления муниципальной услуги выполняются следующие административные процедуры:

- 1) прием и регистрация заявления и прилагаемых к нему документов;
- 2) рассмотрение документов и проверка содержащихся в них сведений;
- 3) принятие решения о предоставлении (об отказе в предоставлении) заявителем жилого помещения в связи с переселением их из ветхого жилищного фонда и зон застройки (сноса).

Блок-схема предоставления муниципальной услуги приведена в Приложении к настоящему Регламенту.

40. Прием заявителей для оказания муниципальной услуги осуществляется согласно графику приема граждан специалистом по жилищным вопросам отдела строительства, жилищно-коммунального хозяйства и жилищных отношений Администрации Сыертского городского округа (далее - специалист).

41. Основанием для начала исполнения административной процедуры «Прием и регистрация заявления и прилагаемых к нему документов» является поступление заявления с приложением документов лично от заявителя либо уполномоченного лица от имени заявителей при наличии надлежаще оформленных полномочий.

42. В ходе приема специалист проверяет соответствие представленных документов требованиям, удостоверяясь в том, что:

1) документы в установленных законодательством случаях нотариально удостоверены, скреплены печатями, имеют надлежащие подписи сторон или определенных законодательством должностных лиц. Если предоставлены копии документов, сликает незаверенные копии документов с оригиналами (в течение 1 дня с момента подачи документов заявителем);

2) тексты документов написаны разборчиво, наименования юридических лиц - без сокращений, с указанием их мест нахождения;

3) фамилии, имена и отчества физических лиц, адреса их мест жительства написаны полностью;

4) в документах нет подчисток, приписок, зачеркнутых слов и иных неоговоренных исправлений;

5) документы не исполнены карандашом;

6) документы не имеют серьезных повреждений, наличие которых не позволяет однозначно истолковать их содержание.

43. В случае представления заявителем документов, не соответствующих перечню, либо представления в неполном объеме, специалист вправе отказать в приеме заявления и документов с указанием причин отказа и возможностей их устранения.

44. Если имеются основания для отказа в приеме документов, но заявитель настаивает на их представлении, специалист после регистрации заявления в течение 3 рабочих дней направляет заявителю письменное уведомление о причине отказа в рассмотрении представленных документов.

45. Результатом административного действия является регистрация заявления с приложением документов в журнале регистрации поступающих документов с указанием входящего номера, даты поступления и перечня документов, заверенного подписью специалиста, принявшего заявление с приложением документов (в течение 1 дня с момента подачи документов заявителем).

46. Заявители могут направлять заявление и документы согласно перечню по почте. Специалист при получении отправления осуществляет проверку документов: наличие необходимых документов и копий, правильность их заверения. Направленные по почте копии документов должны быть нотариально заверены. Если имеются основания для отказа в приеме заявления, специалист направляет заявителю уведомление об отказе в рассмотрении заявления с указанием оснований для отказа и возможности их устранения. Заявление с приложениями документов также регистрируется в журнале регистрации поступающих документов. Заявителю в течение трех дней высылается по почте расписка о приеме документов с указанием входящего номера, даты поступления и перечня документов, заверенная подписью специалиста, принявшего заявление с приложением документов.

47. Основанием для начала административной процедуры «Рассмотрение документов и проверка содержащихся в них сведений» является регистрация заявления.

48. Специалист отдела Администрации проводит экспертизу представленных заявителями документов на их соответствие предъявляемым требованиям, нормативным правовым актам, а также производит проверку сведений, содержащихся в документах (в течение 3 дней с момента регистрации):

1) устанавливает факт полноты представления заявителем необходимых документов;

2) устанавливает соответствие документов требованиям законодательства;

3) проверяет надлежащее оформление документов;

4) при необходимости осуществляет межведомственные запросы;

5) в случае выявления противоречий, неточностей в представленных на рассмотрение документах либо непредставления полного комплекта документов, специалист должен связаться с заявителем по телефону, ясно изложить противоречия, неточности в представленных документах, назвать недостающие документы и указать на необходимость устранения данных недостатков в срок не более 3 рабочих дней со дня уведомления. В случае если в течение 3 рабочих дней указанные замечания не устранены, специалист готовит письмо о необходимости устранения указанных замечаний в течение 15 дней со дня уведомления. При этом срок рассмотрения поступившего заявления устанавливается заново с момента устранения замечаний. В случае если замечания не устранены в указанный срок, специалист готовит письмо - мотивированный отказ.

49. Специалист отдела Администрации вправе проверить подлинность представленных заявителем документов, полноту и достоверность содержащихся в них сведений путем направления официальных запросов в органы государственной власти Российской Федерации, органы государственной власти субъектов Российской Федерации, органы местного самоуправления, другие органы и организации.

50. Заявитель несет ответственность за достоверность представленных сведений и документов.

51. Органы и организации, выдавшие документы, несут ответственность за достоверность содержащихся в этих документах сведений в соответствии с законодательством Российской Федерации.



52. Специалист отдела Администрации рассматривает заявление с приложением документов в течение 2 рабочих дней со дня представления документов заявителем.

53. Основанием для начала административной процедуры «Предоставление гражданам жилых помещений в связи с переселением их из ветхого жилищного фонда и зон застройки (сноса)» является рассмотрение документов, прошедших регистрацию.

54. Результатом административного действия является принятие решения о предоставлении (об отказе в предоставлении) жилого помещения.

55. По результатам проверки и рассмотрения предоставленных документов при условии их соответствия предъявляемым требованиям и полной комплектности специалистом в течение трех дней готовится проект постановления Администрации Сысертского городского округа о предоставлении заявителям жилых помещений муниципального жилищного фонда.

56. После принятия постановления Администрации Сысертского городского округа о предоставлении гражданам жилых помещений муниципального жилищного фонда заявителю выдается на руки копия постановления и заключается договор социального найма жилого помещения.

57. Предоставление заявителям жилых помещений муниципального жилищного фонда должно быть осуществлено в течение 30 дней со дня подачи заявления с документами от заявителей.

58. Время ожидания заявителей при подаче/получении документов для получения муниципальной услуги не должно превышать 15 минут.

59. Продолжительность приема заявителей у специалиста при подаче/получении документов для получения муниципальной услуги не должна превышать 15 минут.

#### 4. ФОРМЫ КОНТРОЛЯ ЗА ИСПОЛНЕНИЕМ АДМИНИСТРАТИВНОГО РЕГЛАМЕНТА

60. Текущий контроль осуществляет начальник отдела строительства, жилищно – коммунального хозяйства и жилищных отношений Администрации Сысертского городского округа и главы сельских администраций Сысертского городского округа.

61. Текущий контроль осуществляется путем проведения проверок соблюдения и исполнения специалистом по жилищным вопросам Администрации Сысертского городского округа настоящего Административного регламента, иных нормативных правовых актов Российской Федерации.

62. Контроль за полнотой и качеством исполнения муниципальной услуги включает в себя проведение проверок, выявление и устранение нарушений порядка и сроков исполнения функции, рассмотрение обращений заявителей в ходе исполнения муниципальной услуги, содержащих жалобы на решения, действия (бездействие) специалиста по жилищным вопросам Администрации Сысертского городского округа.

63. В случае выявления в ходе проведенных проверок нарушений порядка и сроков исполнения муниципальной услуги виновные лица привлекаются к ответственности в соответствии с законодательством Российской Федерации и муниципальными нормативными актами.

#### V. ДОСУДЕБНОЕ (ВНЕСУДЕБНОЕ) ОБЖАЛОВАНИЕ ЗАЯВИТЕЛЕМ РЕШЕНИЙ И ДЕЙСТВИЙ (БЕЗДЕЙСТВИЯ) ОРГАНА, ПРЕДОСТАВЛЯЮЩЕГО МУНИЦИПАЛЬ- НУЮ УСЛУГУ, ДОЛЖНОСТНОГО ЛИЦА, МУНИЦИПАЛЬНОГО СЛУЖАЩЕГО

64. Принятые по обращению решения и действия (бездействие) Администрации Сысертского городского округа, должностных лиц, муниципальных служащих Администрации Сысертского городского округа, ответственных за принятие решения в ходе предоставления муниципальной услуги, а также нарушение порядка предоставления муниципальной услуги могут быть обжалованы в досудебном (внесудебном) порядке (далее - досудебное обжалование).

65. Заявитель может обратиться с жалобой, в том числе в следующих случаях:

1) нарушение срока регистрации запроса заявителя о предоставлении муниципальной услуги;

2) нарушение срока предоставления муниципальной услуги;

3) требование у заявителя документов, не предусмотренных нормативными правовыми актами Российской Федерации, нормативными правовыми актами Свердловской области, муниципальными правовыми актами для предоставления муниципальной услуги;

4) отказ в приеме документов, предоставление которых предусмотрено нормативными правовыми актами Российской Федерации, нормативными правовыми актами Свердловской области, муниципальными правовыми актами для предоставления муниципальной услуги, у заявителя;

5) отказ в предоставлении муниципальной услуги, если основания отказа не предусмотрены федеральными законами и принятыми в соответствии с ними иными нормативными правовыми актами Российской Федерации, нормативными правовыми актами Свердловской области, муниципальными правовыми актами;

6) затребование с заявителя при предоставлении муниципальной услуги платы;

7) отказ органа, предоставляющего муниципальную услугу, должностного лица органа, предоставляющего муниципальную услугу, в исправлении допущенных опечаток и ошибок в выданных в результате предоставления муниципальной услуги документах либо нарушение установленного срока таких исправлений.

66. Жалоба подается в письменной форме на бумажном носителе, в электронной форме в орган, предоставляющий муниципальную услугу.

Жалобы на действия и бездействия специалистов и руководителей органов Администрации Сысертского городского округа направляются Главе Сысертского городского округа.

Запрещается направлять жалобу на рассмотрение должностному лицу, решение или действие (бездействие) которого обжалуется.

67. Жалоба может быть направлена по почте, подана лично, направлена на электронный адрес Администрации Сысертского городского округа, а также может быть принята при личном приеме заявителя.

68. Жалоба должна содержать:

1) наименование органа, предоставляющего муниципальную услугу, должностного лица органа, предоставляющего муниципальную услугу, либо муниципального служащего, решения и действия (бездействие) которых обжалуются;

2) фамилию, имя, отчество (последнее - при наличии), сведения о месте жительства Заявителя, а также номер (номера) контактного телефона, адрес (адреса) электронной почты (при наличии) и почтовый адрес, по которым должен быть направлен ответ Заявителю;

3) сведения об обжалуемых решениях и действиях (бездействии) органа, предоставляющего муниципальную услугу, должностного лица органа, предоставляющего муниципальную услугу, либо муниципального служащего;

4) доводы, на основании которых заявитель не согласен с решением и действием (бездействием) органа, предоставляющего муниципальную услугу, должностного лица органа, предоставляющего муниципальную услугу, либо муниципального служащего. заявителем могут быть представлены документы (при наличии), подтверждающие доводы заявителя, либо их копии.

69. Жалоба, поступившая в орган, предоставляющий муниципальную услугу, подлежит рассмотрению должностным лицом, наделенным полномочиями по рассмотрению жалоб, в течение пятнадцати рабочих дней со дня ее регистрации, а в случае обжалования отказа органа, предоставляющего муниципальную услугу, должностного лица органа, предоставляющего муниципальную услугу, в приеме документов у заявителя либо в исправлении допущенных опечаток и ошибок или в случае обжалования нарушения установленного срока таких исправлений - в течение пяти рабочих дней со дня ее регистрации.

70. По результатам рассмотрения жалобы орган, предоставляющий муниципальную услугу, принимает одно из следующих решений:

1) удовлетворяет жалобу, в том числе в форме отмены принятого решения, исправления допущенных органом, предоставляющим муниципальную услугу, опечаток и ошибок в выданных в результате предоставления муниципальной услуги документах, а также в иных формах;

2) отказывает в удовлетворении жалобы.

71. Не позднее дня, следующего за днем принятия решения, указанного в пункте 69 настоящего Регламента, заявителю в письменной форме и по желанию заявителя в электронной форме направляется мотивированный ответ о результатах рассмотрения жалобы.

72. Гражданин вправе получить на свою жалобу письменный ответ, за исключением следующих случаев:

1) если в жалобе не указаны фамилия гражданина, направившего обращение, и почтовый адрес, по которому должен быть направлен ответ;

2) если в жалобе содержатся сведения о подготавливаемом, совершаемом или совершенном противоправном деянии, а также о лице, его подготавливающем, совершающем или совершившем. Жалоба подлежит направлению в государственный орган, в соответствии с его компетенцией с уведомлением гражданина о перенаправлении обращения;

3) если ответ по существу жалобы не может быть дан без разглашения сведений, составляющих государственную или иную охраняемую федеральным законом тайну, гражданину, направившему жалобу, сообщается о невозможности дать ответ по существу поставленного в ней вопроса в связи с недопустимостью разглашения указанных сведений;

4) при получении жалобы, в которой содержатся нецензурные либо оскорбительные выражения, угрозы жизни, здоровью и имуществу должностного лица, а

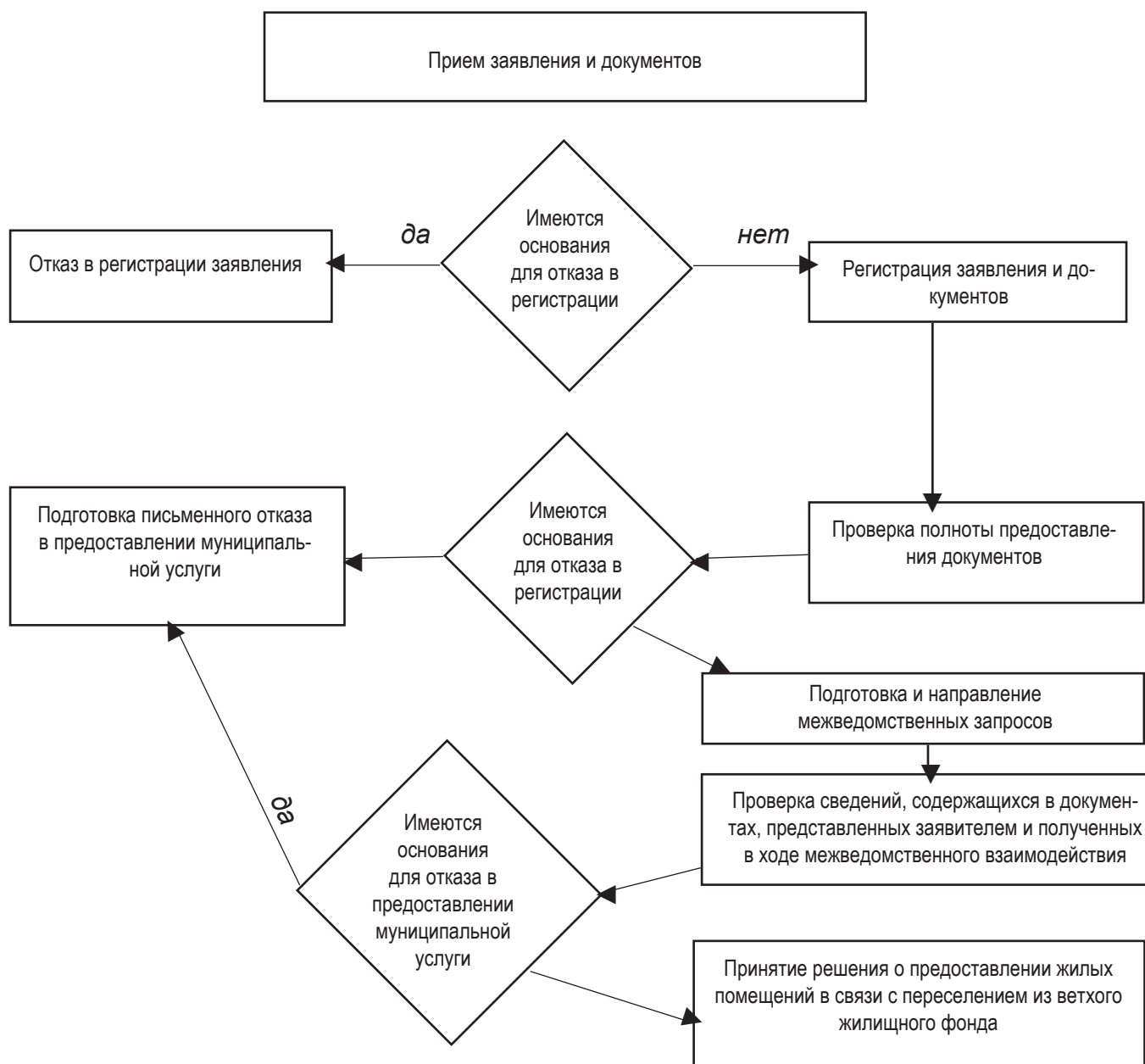
также членов его семьи, обращение может быть оставлено без ответа по существу поставленных в нем вопросов с одновременным уведомлением гражданина, направившего жалобу, о недопустимости злоупотребления правом.

73. В случае установления в ходе, или по результатам рассмотрения жалобы, признаков состава административного правонарушения или преступления должностное лицо, наделенное полномочиями по рассмотрению жалоб, незамедлительно направляет имеющиеся материалы в органы прокуратуры.

74. Гражданин вправе обжаловать решения и действия (бездействие) Администрации Сыертского городского округа, должностных лиц Администрации Сыертского городского округа при предоставлении муниципальной услуги в судебном порядке, установленном законодательством Российской Федерации.

*Приложение  
к Административному регламенту  
предоставления муниципальной услуги  
"Предоставление гражданам жилых  
помещений в связи с переселением  
из ветхого жилищного фонда и зон  
застройки (сноса) на территории  
Сыертского городского округа"*

**БЛОК-СХЕМА  
ПОСЛЕДОВАТЕЛЬНОСТИ АДМИНИСТРАТИВНЫХ ПРОЦЕДУР ПРЕДОСТАВЛЕНИЯ  
МУНИЦИПАЛЬНОЙ УСЛУГИ «ПРЕДОСТАВЛЕНИЕ ГРАЖДАНАМ  
ЖИЛЫХ ПОМЕЩЕНИЙ В СВЯЗИ С ПЕРЕСЕЛЕНИЕМ ИХ ИЗ ВЕТХОГО  
ЖИЛИЩНОГО ФОНДА И ЗОН ЗАСТРОЙКИ (СНОСА) НА ТЕРРИТОРИИ  
СЫЕРТСКОГО ГОРОДСКОГО ОКРУГА»**





ПОСТАНОВЛЕНИЕ АДМИНИСТРАЦИИ  
СЫСЕРТСКОГО ГОРОДСКОГО ОКРУГА от  
11.04.2014 г. № 1057

**О ВНЕСЕНИИ ИЗМЕНЕНИЯ  
В МУНИЦИПАЛЬНУЮ  
ПРОГРАММУ  
«МУНИЦИПАЛЬНАЯ  
ПРОГРАММА  
ЭНЕРГОСБЕРЕЖЕНИЯ  
И ПОВЫШЕНИЯ  
ЭНЕРГОЭФФЕКТИВНОСТИ  
СЫСЕРТСКОГО  
ГОРОДСКОГО ОКРУГА  
НА 2011-2015 ГОДЫ И  
ПЕРСПЕКТИВУ ДО 2020  
ГОДА», УТВЕРЖДЕННУЮ  
ПОСТАНОВЛЕНИЕМ  
АДМИНИСТРАЦИИ  
СЫСЕРТСКОГО  
ГОРОДСКОГО ОКРУГА ОТ 17  
АПРЕЛЯ 2012 ГОДА № 877**

Руководствуясь статьей 31 Устава Сысертского городского округа, принятого решением Сысертского районного Совета от 16.06.2005 г. № 81 (в редакции решений Думы Сысертского городского округа от 16.06.2005г. №140, от 27.04.2006 г. №158, от 02.11.2006 г. №191, от 13.09.2007 г. №271, от 24.04.2008 г. №30, от 09.12.2008 г. №116, от 27.08.2009 г. №177, от 29.10.2009 г. №200, от 28.01.2010 г. № 228, от 29.04.2010 г. №250, от 25.06.2010 г. №265, от 16.09.2010 г. № 294, от 25.11.2010 г. № 330, от 28.04.2011г. №380, от 27.10.2011г. №434, от 27.10.2011г. №435, от 26.04.2012г. №33, от 19.10.2012г. №66, от 06.12.2012 г. №82, от 25.04.2013 г. № 160, от 25.07.2013 г. № 196, от 23.12.2013 г. № 311), в связи с уточнением мероприятий муниципальной программы,

**ПОСТАНОВЛЯЮ:**

1. Внести изменение в муниципальную программу «Муниципальная программа энергосбережения и повышения энергоэффективности Сысертского городского округа на 2011-2015 годы и перспективу до 2020 года», утвержденную постановлением Администрации Сысертского городского округа от 17 апреля 2012 года № 877, раздел 5 Программы дополнить таблицей 5.2 – Мероприятия по оснащению многоквартирных домов общедомовыми приборами учета используемых энергетических ресурсов по населенным пунктам Сысертского городского округа (прилагается).

2. Опубликовать настоящее постановление в официальном издании «Вестник Сысертского городского округа».

3. Контроль за исполнением настоящего постановления возложить на первого заместителя Главы Администрации Сысертского городского округа Сурина К.В.

Глава Сысертского  
городского округа

А.Г.Карамышев

Таблица 5.2 – Мероприятий по оснащению многоквартирных домов общедомовыми приборами учета используемых энергетических ресурсов по населенным пунктам Сысертского городского округа

№ п/п	Адрес многоквартирных домов		Потребность в общедомовых приборах учета используемых энергетических ресурсов			Планируемая стоимость оснащения общедомовыми приборами учета используемых энергетических ресурсов, тыс. рублей				сроки реализации мероприятий/ожидаемые результаты, экономическая эффективность	
	Населенный пункт	Улица (переулок)	№ дома	прибор учета на тепловую энергию	прибор учета горячего водоснабжения	прибор учета холодного водоснабжения	Всего, тыс. рублей	в т.ч. по источникам финансирования			
								Местный бюджет	Областной бюджет		Внебюджетные Источники (средства собственников жилых помещений)
I. Мероприятия по оснащению многоквартирных домов общедомовыми приборами учета используемых энергетических ресурсов, МУП ЖКХ « Сысертское»											
1	Город Сысерть	4-й Пятилетки	34	1	1	1	180,000	15,300	137,700	27,000	2014 г./обеспечение учета и контроля рационального использования ресурсов потребителями
2		4-й Пятилетки	36	1	1	1	180,000	15,300	137,700	27,000	
3		К-Либкнехта	42	1	1	1	231,800	19,703	177,327	34,770	
4		К-Либкнехта	66	1	1	1	232,800	19,788	178,092	34,920	
5		К-Либкнехта	68	1	1	1	278,600	23,681	213,129	41,790	
6		К-Либкнехта	70	1	1	1	258,900	22,007	198,058	38,835	
7		К-Либкнехта	72	1	1	1	263,400	22,389	201,501	39,510	
8		К-Маркса	12 б	1	1	1	254,500	21,633	194,692	38,175	
9		К-Маркса	59	1	1	1	242,600	20,621	185,589	36,390	
10		К-Маркса	61	1	1	1	242,600	20,621	185,589	36,390	





№ п/п	Адрес многоквартирных домов			Потребность в общедомовых приборах учета используемых энергетических ресурсов			Планируемая стоимость оснащения общедомовыми приборами учета используемых энергетических ресурсов, тыс. рублей			сроки реализации мероприятий/ожидаемые результаты, экономическая эффективность
	Населенный пункт	Улица (переулок)	№ дома	прибор учета на тепловую энергию	прибор учета горячего водоснабжения	прибор учета холодного водоснабжения	Всего, тыс. рублей	Местный бюджет	Областной бюджет	Внебюджетные Источники (средства собственников жилых помещений)
11		К-Маркса	63	1	1	1	242,600	20,621	185,589	36,390
12		К-Маркса	65	1	1	1	242,600	20,621	185,589	36,390
13		К-Маркса	85	1	1	1	253,500	21,548	193,927	38,025
14		К-Маркса	87	1	1	1	253,500	21,548	193,927	38,025
15		Коммуны	28	1	0	1	120,000	10,200	91,800	18,000
16		Коммуны	30	1	0	1	72,900	6,197	55,768	10,935
17		Коммуны	32	1	0	1	120,000	10,200	91,800	18,000
18		Коммуны	34	1	0	1	120,000	10,200	91,800	18,000
19		Коммуны	39	1	1	1	274,900	23,367	210,298	41,235
20		Коммуны	41	1	0	1	92,100	7,829	70,456	13,815
21		Коммуны	45	1	0	1	214,300	18,216	163,939	32,145
22		Красноармейская	40	1	0	1	214,300	18,216	163,939	32,145
23		Красноармейская	44	1	1	1	107,600	9,146	82,314	16,140
24		Красноармейская	43	1	1	1	253,900	21,582	194,233	38,085
25		Ленина	38	1	1	1	251,200	21,352	192,168	37,680
26		Лермонтова	33	1	1	1	251,200	21,352	192,168	37,680
27		Лермонтова	34	1	1	1	251,200	21,352	192,168	37,680
28		мкр. «Новый»	21	1	1	1	150,600	12,801	115,209	22,590
29		мкр. «Новый»	18	1	1	1	256,000	21,760	195,840	38,400
30		мкр. «Новый»	19	1	1	1	256,800	21,828	196,452	38,520
31		мкр. «Новый»	20	1	1	1	214,300	18,216	163,939	32,145
32		мкр. «Новый»	23	1	1	1	214,800	18,258	164,322	32,220
33		мкр. «Новый»	28	1	1	1	255,600	21,726	195,534	38,340
34		мкр. «Новый»	34	1	1	1	244,700	20,800	187,195	36,705
35		мкр. «Новый»	35	1	1	1	232,900	19,797	178,168	34,935
36		мкр. «Каменный цветок»	4/1	1	1	1	235,400	20,009	180,081	35,310
37		мкр. «Каменный цветок»	4/2	1	1	1	235,400	20,009	180,081	35,310
38		Орджоникидзе	8	1	0	1	170,000	14,450	130,050	25,500
39		Орджоникидзе	10	1	0	1	170,000	14,450	130,050	25,500
40		Орджоникидзе	17	1	1	1	231,800	19,703	177,327	34,770
41		Орджоникидзе	19	2	2	2	466,300	39,636	356,719	69,945
42		Орджоникидзе	20	1	1	1	237,400	20,179	181,611	35,610
43		Орджоникидзе	22	1	1	1	236,100	20,069	180,616	35,415

№ п/п	Адрес многоквартирных домов			Потребность в общедомовых приборах учета используемых энергетических ресурсов			Планируемая стоимость оснащения общедомовыми приборами учета используемых энергетических ресурсов, тыс. рублей				сроки реализации мероприятий/ ожидаемые результаты, экономическая эффективность
	Населенный пункт	Улица (переулок)	№ дома	прибор учета на тепловую энергию	прибор учета горячего водоснабжения	прибор учета холодного водоснабжения	Всего, тыс. рублей	Местный бюджет	Областной бюджет	Внебюджетные Источники (средства собственников жилых помещений)	
44		Орджоникидзе	31	1	1	1	245,600	20,876	187,884	36,840	
45		Орджоникидзе	33	1	1	1	249,800	21,233	191,097	37,470	
46		Орджоникидзе	35	1	1	1	249,700	21,225	191,020	37,455	
47		Орджоникидзе	39	1	1	1	105,000	8,925	80,325	15,750	
48		Орджоникидзе	41	1	1	1	260,300	22,126	199,129	39,045	
49		Орджоникидзе	46	1	0	1	190,000	16,150	145,350	28,500	
50		Орджоникидзе	50	1	0	1	144,200	12,257	110,313	21,630	
51		Орджоникидзе	52	1	0	1	170,000	14,450	130,050	25,500	
52		Орджоникидзе	54	1	0	1	86,500	7,353	66,172	12,975	
53		Орджоникидзе	56	1	1	1	242,700	20,630	185,665	36,405	
54		Орджоникидзе	58	1	1	1	298,200	25,347	228,123	44,730	
55		Победы	9	1	1	1	160,000	13,600	122,400	24,000	
56		Победы	11	1	1	1	160,000	13,600	122,400	24,000	
57		Р-Люксембург	21	1	1	1	238,200	20,247	182,223	35,730	
58		Р-Люксембург	24	1	1	1	259,800	22,083	198,747	38,970	
59		Р-Люксембург	47	1	0	1	215,600	18,326	164,934	32,340	
60		Р-Люксембург	49	1	0	1	215,600	18,326	164,934	32,340	
61		Р-Люксембург	58	1	1	1	245,600	20,876	187,884	36,840	
62		Р-Люксембург	59	1	1	1	250,600	21,301	191,709	37,590	
63		Р-Люксембург	60	1	0	1	215,300	18,301	164,704	32,295	
64		Тимирязева	158	1	1	1	170,000	14,450	130,050	25,500	
65		Тимирязева	166	1	1	1	170,000	14,450	130,050	25,500	
66		Тимирязева	4	1	1	1	191,000	16,235	146,115	28,650	
67		Химиков	6	1	1	1	235,000	19,975	179,775	35,250	
68		Орджоникидзе	5	0	0	1	45,000	3,825	34,425	6,750	
69		Орджоникидзе	6	0	0	1	45,000	3,825	34,425	6,750	
70		Орджоникидзе	6а	0	0	1	45,000	3,825	34,425	6,750	
71		Орджоникидзе	7	0	0	1	45,000	3,825	34,425	6,750	
72		Орджоникидзе	9	0	0	1	45,000	3,825	34,425	6,750	
73		Орджоникидзе	11	0	0	1	45,000	3,825	34,425	6,750	
74		Орджоникидзе	13	0	0	1	45,000	3,825	34,425	6,750	
75		Орджоникидзе	14	0	0	1	45,000	3,825	34,425	6,750	
76		Орджоникидзе	15	0	0	1	45,000	3,825	34,425	6,750	
77		Орджоникидзе	16	0	0	1	45,000	3,825	34,425	6,750	
78		Орджоникидзе	18	0	0	1	45,000	3,825	34,425	6,750	



№ п/п	Адрес многоквартирных домов			Потребность в общедомовых приборах учета используемых энергетических ресурсов			Планируемая стоимость оснащения общедомовыми приборами учета используемых энергетических ресурсов, тыс. рублей				сроки реализации мероприятий/ ожидаемые результаты, экономическая эффективность
	Населенный пункт	Улица (переулок)	№ дома	прибор учета на тепловую энергию	прибор учета горячего водоснабжения	прибор учета холодного водоснабжения	Всего, тыс. рублей	в т.ч. по источникам финансирования			
								Местный бюджет	Областной бюджет	Внебюджетные источники (средства собственников жилых помещений)	
79		К-Либнехта	30	0	0	1	45,000	3,825	34,425	6,750	2014 г./ обеспечение учета и контроля рационального использования ресурсов потребителями
80		К-Либнехта	34	0	0	1	45,000	3,825	34,425	6,750	
81		К-Либнехта	36	0	0	1	45,000	3,825	34,425	6,750	
82		К-Либнехта	38	0	0	1	45,000	3,825	34,425	6,750	
83		Р-Люксембург	3	0	0	1	45,000	3,825	34,425	6,750	
84		Р-Люксембург	5	0	0	1	45,000	3,825	34,425	6,750	
85		Р-Люксембург	7	0	0	1	45,000	3,825	34,425	6,750	
86		Р-Люксембург	11	0	0	1	45,000	3,825	34,425	6,750	
87		Р-Люксембург	15	0	0	1	45,000	3,825	34,425	6,750	
88		Р-Люксембург	17	0	0	1	45,000	3,825	34,425	6,750	
89		Тракторная	7	0	0	1	45,000	3,825	34,425	6,750	
90		Тракторная	9	0	0	1	45,000	3,825	34,425	6,750	
91		Тракторная	13	0	0	1	45,000	3,825	34,425	6,750	
92		Ленина	33а	0	0	1	45,000	3,825	34,425	6,750	
93		Тимирязева	156	0	0	1	45,000	3,825	34,425	6,750	
94		Р-Люксембург	19	0	0	1	45,000	3,825	34,425	6,750	
Итого по г. Сысерть:				68	52	95	15 692,80	1333,898	12004,982	2353,92	
95	село Кашино	Новая	1	1	1	1	70,400	5,984	53,856	10,560	2014 г./ обеспечение учета и контроля рационального использования ресурсов потребителями
96		Новая	3	1	1	1	82,400	7,004	63,036	12,360	
97		Новая	5	1	1	1	130,000	11,050	99,450	19,500	
98		Новая	7	1	1	1	73,200	6,222	55,998	10,980	
99		Новая	11	1	1	1	126,200	10,727	96,543	18,930	
100		Новая	13	1	1	1	94,600	8,041	72,369	14,190	
101		Новая	15	1	1	1	180,000	15,300	137,700	27,000	
102		Новая	17	1	1	1	88,500	7,523	67,702	13,275	
103		Новая	19	1	1	1	105,500	8,968	80,707	15,825	
104		Новая	21	1	1	1	88,700	7,540	67,855	13,305	
105		Новая	23	1	1	1	130,000	11,050	99,450	19,500	
Итого по населенному пункту: с. Кашино				11	11	11	1 169,50	99,409	894,666	175,425	
106	Поселок Абест	Советская	1а	1	1	1	160,000	13,600	122,400	24,000	2014 г./ обеспечение учета и контроля рационального использования ресурсов потребителями
107		Советская	2а	1	1	1	160,000	13,600	122,400	24,000	
108		Ленина	14	0	0	1	45,000	3,825	34,425	6,750	
Итого по населенному пункту: п. Абест				2	2	3	365,00	31,025	279,225	54,75	

109	поселок Верхняя Сысерт	мкр.»Дом отдыха»	1	0	0	0	1	45,000	3,825	34,425	6,750	2014 г./ обеспечение учета и контроля рационального использования ресурсов потребителями
110		мкр.»Дом отдыха»	3	0	0	0	1	45,000	3,825	34,425	6,750	
111		мкр.»Дом отдыха»	5	0	0	0	1	45,000	3,825	34,425	6,750	
112		мкр.»Дом отдыха»	6	0	0	0	1	45,000	3,825	34,425	6,750	
Итого по населенному пункту: п. Верхняя Сысерт			0	0	0	0	4	180,000	15,300	137,700	27,000	
ИТОГО по МУП ЖКХ «Сысертское»			81		65		113	17407,300	1479,632	13316,573	2611,095	
II. Мероприятия по оснащению многоквартирных домов общедомовыми приборами учета используемых энергетических ресурсов, МУП ЖКХ п. Бобровский												
113	Поселок Бобровский	Дёмина	1	1	1	1	1	265,000	22,520	202,730	39,750	2014 г./ обеспечение учета и контроля рационального использования ресурсов потребителями
114		Дёмина	3	1	1	1	1	265,000	22,520	202,730	39,750	
115		Дёмина	5	1	1	1	1	265,000	22,520	202,730	39,750	
116		Дёмина	7	1	1	1	1	265,000	22,520	202,730	39,750	
117		Дёмина	11	1	1	1	1	265,000	22,520	202,730	39,750	
118		Дёмина	15	1	1	1	1	265,000	22,520	202,730	39,750	
119		Дёмина	17	1	1	1	1	265,000	22,520	202,730	39,750	
120		Дёмина	19	1	1	1	1	265,000	22,520	202,730	39,750	
121		Дёмина	23	1	1	1	1	265,000	22,520	202,730	39,750	
122		Дёмина	25	1	1	1	1	265,000	22,520	202,730	39,750	
123		Дёмина	27	1	1	1	1	265,000	22,520	202,730	39,750	
124		Дёмина	35	1	1	1	1	265,000	22,520	202,730	39,750	
125		Дёмина	37	1	1	1	1	265,000	22,520	202,730	39,750	
126		Дёмина	39	1	1	1	1	265,000	22,520	202,730	39,750	
127		Дёмина	41	1	1	1	1	265,000	22,520	202,730	39,750	
128		Дёмина	43	1	1	1	1	265,000	22,520	202,730	39,750	
129		Дёмина	45	1	1	1	1	265,000	22,520	202,730	39,750	
130		Дёмина	47	1	1	1	1	265,000	22,520	202,730	39,750	
131		Дёмина	51	1	1	1	1	265,000	22,520	202,730	39,750	
132		Чернавских	1	1	0	0	1	215,000	18,270	164,480	32,250	
133		Чернавских	2	1	0	0	1	215,000	18,270	164,480	32,250	
134	Чернавских	3	1	0	0	0	190,000	16,150	145,350	28,500		
135	Чернавских	7	1	0	0	1	230,000	19,550	175,950	34,500		
136	Чернавских	8	1	0	0	1	230,000	19,550	175,950	34,500		
137	Чернавских	10	1	0	0	1	230,000	19,550	175,950	34,500		
138	Чернавских	11	1	0	0	1	230,000	19,550	175,950	34,500		
139	Чернавских	12	1	0	0	1	230,000	19,550	175,950	34,500		
140	Чернавских	13	1	0	0	1	230,000	19,550	175,950	34,500		
141	Чернавских	14	1	0	0	1	230,000	19,550	175,950	34,500		
142	Чернавских	15	1	0	0	1	230,000	19,550	175,950	34,500		
143	Советский,	2а	1	0	0	1	230,000	19,550	175,950	34,500		
144	Дружбы	3	0	0	0	1	45,000	3,820	34,430	6,750		
145	Совхозная	1	0	0	0	1	45,000	3,820	34,430	6,750		
Итого по населенному пункту: п. Бобровский			31		19	32	7 815,000	664,160	5 978,590	1 172,250		
ИТОГО по МУП ЖКХ п. Бобровский			31		19	32	7 815,000	664,160	5 978,590	1 172,250		



МУП ЖКХ «Западное»															III. Мероприятия по оснащению многоквартирных домов общедомовыми приборами учета используемых энергетических ресурсов,															2014 г./ обеспечение учета и контроль рационального использования ресурсов потребителями
146	Деревня Б- Седельниково				Лесная	1	1	1	1	1	450,000	38,250	344,250	67,500																
147					Лесная	2	1	1	1	450,000	38,250	344,250	67,500																	
148					Лесная	3	1	1	1	450,000	38,250	344,250	67,500																	
149					Лесная	4	1	1	1	450,000	38,250	344,250	67,500																	
150					Лесная	5	1	1	1	450,000	38,250	344,250	67,500																	
Итого по населенному пункту: д. Б.Седельниково											5	5	5	2 250,000	191,250	1 721,250	337,500													
ИТОГО по МУП ЖКХ «Западное»											5	5	5	2 250,000	191,250	1 721,250	337,500													
МУП ЖКХ «Южное»																														
IV. Мероприятия по оснащению многоквартирных домов общедомовыми приборами учета используемых энергетических ресурсов,															2014-2015 г.г. / обеспечение учета и контроля рационального использования ресурсов потребителями															
151	Село Никольское				Жукова	1	1	0	0	0	156,250	13,290	119,520	23,440																
152					Жукова	2	1	0	0	156,250	13,290	119,520	23,440																	
153					Жукова	3	1	0	0	156,250	13,290	119,520	23,440																	
154					Жукова	4	1	0	0	156,250	13,290	119,520	23,440																	
155					Жукова	5	1	0	0	156,250	13,290	119,520	23,440																	
156					Жукова	6	1	0	0	156,250	13,290	119,520	23,440																	
157					Жукова	7	1	0	0	156,250	13,290	119,520	23,440																	
158					Жукова	8	1	0	0	0	156,250	13,290	119,520	23,440																
159					Мира	10	1	0	0	0	156,250	13,290	119,520	23,440																
Итого по населенному пункту: с. Никольское											9	0	0	1 406,250	119,610	1 075,680	210,960													
160	Село Щелкун				Строителей	2	1	0	0	0	156,250	13,290	119,520	23,440																
161					Строителей	5	1	0	0	156,250	13,290	119,520	23,440																	
162					Строителей	7	1	0	0	156,250	13,290	119,520	23,440																	
163					Строителей	8А	1	0	0	156,250	13,290	119,520	23,440																	
164					Строителей	9	1	0	0	156,250	13,290	119,520	23,440																	
165					Строителей	10	1	0	0	156,250	13,290	119,520	23,440																	
166					Мира	1	1	0	0	156,250	13,290	119,520	23,440																	
167					Мира	2	1	0	0	156,250	13,290	119,520	23,440																	
168					Мира	3	1	0	0	156,250	13,290	119,520	23,440																	
169					Мира	4	1	0	0	156,250	13,290	119,520	23,440																	
170					Мира	5	1	0	0	156,250	13,290	119,520	23,440																	
171					Мира	6	1	0	0	156,250	13,290	119,520	23,440																	
172					Мира	7	1	0	0	156,250	13,290	119,520	23,440																	
173					Мира	8	1	0	0	156,250	13,290	119,520	23,440																	
174					Мира	9	1	0	0	0	156,250	13,290	119,520	23,440																
Итого по населенному пункту: с. Щелкун											15	0	0	2 343,750	199,350	1 792,800	351,600													
ИТОГО по МУП ЖКХ « Южное»											24	0	0	3 750,00	318,96	2 868,48	562,56													
V. Мероприятия по оснащению многоквартирных домов общедомовыми приборами учета используемых энергетических ресурсов, МУП ЖКХ п. Двуреченск																														



2014-2015 г.г. / обеспечение учета и контроля рационального использования ресурсов потребителями													
175	Поселок Двуреченск	Горная	1а	0		1		0		20,000	1,700	15,300	3,000
176		Горная	2а	0		1		0		20,000	1,700	15,300	3,000
177		Горная	3а	0		1		0		20,000	1,700	15,300	3,000
178		Заводская	1	0		1		0		20,000	1,700	15,300	3,000
179		Клубная	3	0		1		0		20,000	1,700	15,300	3,000
180		Клубная	3а	0		1		0		20,000	1,700	15,300	3,000
181		Клубная	5	0		1		0		20,000	1,700	15,300	3,000
182		Клубная	6	0		1		0		20,000	1,700	15,300	3,000
183		Клубная	7	0		1		0		20,000	1,700	15,300	3,000
184		Клубная	2а	0		1		1		40,000	3,400	30,600	6,000
185		Клубная	11	0		0		1		20,000	1,700	15,300	3,000
186		Кольцевая	1	0		1		0		20,000	1,700	15,300	3,000
187	Кольцевая	3	0		1		0		20,000	1,700	15,300	3,000	
188	Кольцевая	6	0		1		0		20,000	1,700	15,300	3,000	
189	Кольцевая	7	0		1		0		20,000	1,700	15,300	3,000	
190	Кольцевая	8	0		1		0		20,000	1,700	15,300	3,000	
191	Кольцевая	9	0		1		0		20,000	1,700	15,300	3,000	
192	Кольцевая	10	0		1		1		40,000	3,400	30,600	6,000	
193	Кольцевая	13	0		1		1		40,000	3,400	30,600	6,000	
194	Ленина	15	0		1		1		40,000	3,400	30,600	6,000	
195	Ленина	22	0				1		20,000	1,700	15,300	3,000	
196	Ленина	23	0		1		0		20,000	1,700	15,300	3,000	
197	Ленина	25	0		0		1		20,000	1,700	15,300	3,000	
198	Мира	8	2		0		0		320,000	27,200	244,800	48,000	
199	Набережная	66	0		1		0		20,000	1,700	15,300	3,000	
200	Озерная	2	0		1		1		40,000	3,400	30,600	6,000	
201	Озерная	3	0		1		0		20,000	1,700	15,300	3,000	
202	Озерная	7	1		1		1		200,000	17,000	153,000	30,000	
203	Озерная	8	1		0		0		160,000	13,600	122,400	24,000	
204	Озерная	10	0		2		1		40,000	3,400	30,600	6,000	
205	Озерная	12	1		0		0		160,000	13,600	122,400	24,000	
Итого по населенному пункту: п. Двуреченск				5		26		10		1500,000	127,500	1147,500	225,000
ИТОГО по МУП ЖКХ п. Двуреченск				5		26		10		1500,000	127,500	1147,500	225,000

V. Мероприятия по оснащению многоквартирных домов общедомовыми приборами учета используемых энергетических ресурсов,  
МУП ЖКХ «Северное»



поселок Большой Исток	поселок	Береговая	1	1	0	1	1	0	1	150,000	12,750	114,750	22,500	2014-2015 г.г. / обеспечение учета и контроля рационального использования ресурсов потребителями
206		Береговая	1	1	0	1	1	0	1	150,000	12,750	114,750	22,500	
207		Береговая	3	1	0	1	1	0	1	150,000	12,750	114,750	22,500	
208		Береговая	5	1	0	1	1	0	1	150,000	12,750	114,750	22,500	
209		Береговая	7	1	0	1	1	0	1	150,000	12,750	114,750	22,500	
210		Береговая	9	1	0	1	1	0	0	150,000	12,750	114,750	22,500	
211		Гагарина	1	1	0	1	1	0	1	150,000	12,750	114,750	22,500	
212		Гагарина	2	1	0	1	1	0	1	150,000	12,750	114,750	22,500	
213		Гагарина	3	1	0	1	1	0	1	150,000	12,750	114,750	22,500	
214		Гагарина	4	1	0	1	1	0	1	150,000	12,750	114,750	22,500	
215		Гагарина	5	1	0	1	1	0	1	150,000	12,750	114,750	22,500	
216		Гагарина	6	1	0	1	1	0	1	150,000	12,750	114,750	22,500	
217		Гагарина	7	1	0	1	1	0	1	150,000	12,750	114,750	22,500	
218		Гагарина	8	1	0	1	1	0	1	150,000	12,750	114,750	22,500	
219		Гагарина	9	1	0	1	1	0	1	150,000	12,750	114,750	22,500	
220		Гагарина	11	1	0	1	1	0	0	150,000	12,750	114,750	22,500	
221		Гагарина	12	1	0	1	1	0	1	150,000	12,750	114,750	22,500	
222		Гагарина	13	1	0	1	1	0	1	150,000	12,750	114,750	22,500	
223		Гагарина	15	1	0	1	1	0	1	150,000	12,750	114,750	22,500	
224		Гагарина	16	1	0	1	1	0	0	150,000	12,750	114,750	22,500	
225		Гагарина	17	1	0	1	1	0	1	150,000	12,750	114,750	22,500	
226		Гагарина	17а	1	0	1	1	0	1	150,000	12,750	114,750	22,500	
227		Гагарина	19	1	0	1	1	0	1	150,000	12,750	114,750	22,500	
228		Демьяна Бедного	18а	1	0	0	0	0	0	150,000	12,750	114,750	22,500	
229		Колхозная	37	1	0	1	1	0	1	150,000	12,750	114,750	22,500	
230		Колхозная	39	1	0	1	1	0	1	150,000	12,750	114,750	22,500	
231		Колхозная	41а	1	0	1	1	0	1	150,000	12,750	114,750	22,500	
232		Колхозная	43а	1	0	1	1	0	1	150,000	12,750	114,750	22,500	
233		Космонавтов	1	2	0	0	0	0	0	300,000	25,500	229,500	45,000	
234		Космонавтов	2	1	0	0	0	0	0	150,000	12,750	114,750	22,500	
235		Космонавтов	3	1	0	0	0	0	0	150,000	12,750	114,750	22,500	
236		Космонавтов	4	1	0	0	0	0	0	150,000	12,750	114,750	22,500	
237		Космонавтов	5	1	0	0	1	0	1	150,000	12,750	114,750	22,500	
238		Космонавтов	6	1	0	0	1	0	1	150,000	12,750	114,750	22,500	
239		Космонавтов	7	1	0	0	1	0	1	150,000	12,750	114,750	22,500	
240		Космонавтов	8	1	0	0	1	0	1	150,000	12,750	114,750	22,500	
241		Красноармей- ская	56	1	0	0	0	0	1	150,000	12,750	114,750	22,500	
242		Ленина	117	1	0	0	1	0	1	150,000	12,750	114,750	22,500	
243		Ленина	121	1	0	0	1	0	1	150,000	12,750	114,750	22,500	
244		Ленина	125	1	0	0	0	0	0	150,000	12,750	114,750	22,500	
245		Ленина	127	1	0	0	1	0	1	150,000	12,750	114,750	22,500	
246		Ленина	129	1	0	0	1	0	1	150,000	12,750	114,750	22,500	
247		Ленина	131	1	0	0	0	0	0	150,000	12,750	114,750	22,500	
248		Ленина	133	1	0	0	1	0	1	150,000	12,750	114,750	22,500	
249		Ленина	135	1	0	0	1	0	1	150,000	12,750	114,750	22,500	
250		Ленина	137	1	0	0	1	0	1	150,000	12,750	114,750	22,500	
251		Ленина	139	1	0	0	1	0	1	150,000	12,750	114,750	22,500	
252		Ленина	141	1	0	0	1	0	1	150,000	12,750	114,750	22,500	



253	Ленина	143	1	0	1	150,000	12,750	114,750	22,500
254	Ленина	147	1	0	1	150,000	12,750	114,750	22,500
255	Ленина	149	1	0	1	150,000	12,750	114,750	22,500
256	Ленина	151	1	0	0	150,000	12,750	114,750	22,500
257	Ленина	153	1	0	1	150,000	12,750	114,750	22,500
258	Ленина	154	1	0	1	150,000	12,750	114,750	22,500
259	Ленина	155	1	0	1	150,000	12,750	114,750	22,500
260	Ленина	157	1	0	1	150,000	12,750	114,750	22,500
261	Ленина	158	1	0	1	150,000	12,750	114,750	22,500
262	Ленина	160	1	0	1	150,000	12,750	114,750	22,500
263	Ленина	162	1	0	1	150,000	12,750	114,750	22,500
264	Ленина	164	1	0	1	150,000	12,750	114,750	22,500
265	Ленина	166	1	0	1	150,000	12,750	114,750	22,500
266	Ленина	168	1	0	1	150,000	12,750	114,750	22,500
267	Ленина	170	1	0	1	150,000	12,750	114,750	22,500
268	Молодежная	1	2	0	0	300,000	25,500	229,500	45,000
269	Молодежная	2	1	0	0	150,000	12,750	114,750	22,500
270	Молодежная	3	1	0	1	150,000	12,750	114,750	22,500
271	Молодежная	4	1	0	1	150,000	12,750	114,750	22,500
272	Октябрьская	28	1	0	1	150,000	12,750	114,750	22,500
273	Октябрьская	29	1	0	1	150,000	12,750	114,750	22,500
274	Октябрьская	30	1	0	1	150,000	12,750	114,750	22,500
275	Октябрьская	40	1	0	1	150,000	12,750	114,750	22,500
276	Октябрьская	42	1	0	0	150,000	12,750	114,750	22,500
277	Октябрьская	44	1	0	1	150,000	12,750	114,750	22,500
278	Октябрьская	46	1	0	1	150,000	12,750	114,750	22,500
279	Октябрьская	50	1	0	1	150,000	12,750	114,750	22,500
280	Октябрьская	52	1	0	1	150,000	12,750	114,750	22,500
281	Октябрьская	54	1	0	1	150,000	12,750	114,750	22,500
282	Октябрьская	56	1	0	1	150,000	12,750	114,750	22,500
283	Парковая	4	1	0	0	150,000	12,750	114,750	22,500
284	Парковая	6	1	0	0	150,000	12,750	114,750	22,500
285	Парковая	8	1	0	1	150,000	12,750	114,750	22,500
286	Парковая	10	1	0	1	150,000	12,750	114,750	22,500
287	Парковая	12	1	0	1	150,000	12,750	114,750	22,500
288	Парковая	14	1	0	1	150,000	12,750	114,750	22,500
289	Победы	7	1	0	1	150,000	12,750	114,750	22,500
290	Пушкина	2	1	0	1	150,000	12,750	114,750	22,500
291	Пушкина	18	1	0	1	150,000	12,750	114,750	22,500
292	Пушкина	20	1	0	1	150,000	12,750	114,750	22,500
293	Пушкина	24	1	0	1	150,000	12,750	114,750	22,500
294	Трудовая	44	2	0	2	300,000	25,500	229,500	45,000
295	Трудовая	46	2	0	1	300,000	25,500	229,500	45,000
Итого по населенному пункту: п. Большой Исток									
			94	0	75	14 100,00	1 198,50	10 786,50	2 115,00
ИТОГО по МУП ЖКХ «Северное»									
			94	0	75	14 100,00	1 198,50	10 786,50	2 115,00
Итого по Сысертскому городскому округу									
			240	115	235	46 822,300	3 980,002	35818,893	7 023,405

ПОСТАНОВЛЕНИЕ АДМИНИСТРАЦИИ СЫЕРТСКОГО  
ГОРОДСКОГО ОКРУГА от 06.05.2014 г. № 1362**ОБ УТВЕРЖДЕНИИ АДМИНИСТРАТИВНОГО  
РЕГЛАМЕНТА ПРЕДОСТАВЛЕНИЯ  
МУНИЦИПАЛЬНОЙ УСЛУГИ  
«ПРЕДОСТАВЛЕНИЕ ЖИЛОГО ПОМЕЩЕНИЯ  
МУНИЦИПАЛЬНОГО ЖИЛИЩНОГО ФОНДА  
ПО ДОГОВОРУ СОЦИАЛЬНОГО НАЙМА НА  
ТЕРРИТОРИИ СЫЕРТСКОГО ГОРОДСКОГО  
ОКРУГА»**

В соответствии с Федеральными законами от 27.07.2010 года №210-ФЗ «Об организации предоставления государственных и муниципальных услуг», от 06.10.2003 № 131-ФЗ «Об общих принципах организации местного самоуправления в Российской Федерации», руководствуясь Уставом Сыертского городского округа, принятым решением Сыертского районного Совета от 16.06.2005 года №81 (в редакции решений Думы Сыертского городского округа от 16.02.2006 № 140, от 27.04.2006 № 158, от 02.11.2006 № 191, от 13.09.2007 № 271, от 24.04.2008 № 30, от 09.12.2008 № 116, от 27.08.2009 № 177, от 29.10.2009 № 200, от 28.01.2010 № 228, от 29.05.2010 № 250, от 25.06.2010 № 265, от 25.11.2010 № 330, от 28.04.2011 № 380, от 27.10.2011 №434, от 27.10.2011 №435, от 26.04.2012 № 33, от 19.10.2012 №66, от 06.12.2012 №82, от 25.04.2013 №160, от 25.07.2013 №196, от 23.12.2013 №311),

## ПОСТАНОВЛЯЮ:

1. Утвердить административный регламент предоставления муниципальной услуги «Предоставление жилого помещения муниципального жилищного фонда по договору социального найма на территории Сыертского городского округа» (прилагается).
2. Опубликовать настоящее постановление в официальном издании «Вестник Сыертского городского округа».
3. Информацию о предоставлении муниципальной услуги внести в Региональный реестр государственных и муниципальных услуг (функций) Свердловской области.
4. Настоящее постановление вступает в силу на следующий день после его официального опубликования.
5. Контроль за исполнением настоящего постановления возложить на первого заместителя Главы Администрации Сыертского городского округа Сурина К.В.

Глава Сыертского городского округа

А.Г.Карамышев

**УТВЕРЖДЕН**  
**постановлением Администрации**  
**Сыертского городского округа**  
**от 06.05.2014 г. № 1362 «Об утверждении административно-**  
**го регламента предоставления муниципальной услуги «Предо-**  
**ставление жилого помещения муниципального жилищного фонда**  
**по договору социального найма на территории Сыертского**  
**городского округа»**

**АДМИНИСТРАТИВНЫЙ РЕГЛАМЕНТ  
ПРЕДОСТАВЛЕНИЯ МУНИЦИПАЛЬНОЙ УСЛУГИ  
«ПРЕДОСТАВЛЕНИЕ ЖИЛОГО ПОМЕЩЕНИЯ МУНИЦИПАЛЬНОГО  
ЖИЛИЩНОГО ФОНДА ПО ДОГОВОРУ СОЦИАЛЬНОГО НАЙМА НА  
ТЕРРИТОРИИ СЫЕРТСКОГО ГОРОДСКОГО ОКРУГА»**

## Раздел 1. ОБЩИЕ ПОЛОЖЕНИЯ

1. Административный регламент предоставления муниципальной услуги «Предоставление жилого помещения муниципального жилищного фонда по договору

социального найма на территории Сыертского городского округа» (далее - Административный регламент) разработан в целях повышения качества предоставления и доступности муниципальной услуги «Предоставление жилого помещения муниципального жилищного фонда по договору социального найма на территории Сыертского городского округа» (далее - муниципальная услуга), повышения эффективности деятельности органов местного самоуправления, создания комфортных условий для участников отношений, возникающих в процессе предоставления услуги, и определяет сроки и последовательность действий (административных процедур).

Административный регламент устанавливает порядок действий органов Сыертского городского округа в части:

- предоставления жилого помещения муниципального жилищного фонда по договору социального найма;
- изменения условий договора социального найма жилого помещения путем заключения дополнительного соглашения к нему;
- расторжения договора социального найма жилого помещения муниципального жилищного фонда.

Административный регламент не регулирует процедуру заключения договора социального найма жилого помещения, предоставленного в порядке обмена.

2. Получателями муниципальной услуги в части предоставления жилых помещений муниципального жилищного фонда по договорам социального найма являются граждане Российской Федерации или иностранные граждане (при наличии соответствующего международного договора о правовом статусе иностранных граждан в Российской Федерации), постоянно проживающие на территории Сыертского городского округа, из числа:

- 1) граждан, принятых на учет в качестве нуждающихся в улучшении жилищных условий до 01.03.2005;
- 2) малоимущих граждан, принятых на учет в качестве нуждающихся в жилых помещениях, предоставляемых по договорам социального найма;
- 3) граждан, принятых на учет для целей предоставления жилых помещений государственного жилищного фонда социального использования;
- 4) граждан, не состоящих на учете в качестве нуждающихся в жилых помещениях, но в отношении которых вступили в законную силу решения судов о предоставлении им жилых помещений по договорам социального найма;
- 5) подлежащих отселению нанимателей жилых помещений по договорам социального найма в домах, подлежащих сносу;
- 6) нанимателей (собственников) жилых помещений в коммунальных квартирах, в которых освободилось жилое помещение муниципального жилищного фонда, являющихся малоимущими и нуждающимися в жилых помещениях или обеспеченных общей площадью жилого помещения менее нормы предоставления;
- 7) граждан, занимающих жилые помещения в домах, исключенных из числа общежитий.

Получателями муниципальной услуги в части изменения (расторжения) договора социального найма жилого помещения муниципального жилищного фонда являются наниматели жилых помещений муниципального жилищного фонда по договорам социального найма.

В рамках данной услуги расторжение договора социального найма жилого помещения муниципального жилищного фонда осуществляется по инициативе нанимателя.

Изменение договора социального найма жилого помещения муниципального жилищного фонда осуществляется при вселении граждан в качестве членов семьи нанимателя жилого помещения муниципального жилищного фонда по договору социального найма и в случае изменения (уточнения) площади жилого помещения.

Граждане, указанные в настоящем пункте Административного регламента, обратившиеся с заявлением о предоставлении услуги, далее именуется заявителями.

3. Предоставление жилых помещений по договору социального найма для отдельных категорий граждан имеет некоторые особенности.

4. При решении вопроса о предоставлении жилого помещения муниципального жилищного фонда по договору социального найма заявителям, указанным в подпунктах 1 - 3 пункта 2 Административного регламента, производится повторная проверка обстоятельств, явившихся основанием для принятия их на учет.

Согласно статье 57 Жилищного кодекса Российской Федерации жилые помещения по договору социального найма предоставляются гражданам, принятым на учет в качестве нуждающихся в жилых помещениях, в соответствии с очередностью исходя из даты принятия заявителя на такой учет, за исключением случаев, установленных частью 2 статьи 57 Жилищного кодекса Российской Федерации.

При организации централизованного целевого финансирования обеспечения жильем лиц, имеющих право на меры социальной поддержки по обеспечению жильем, установленные федеральными законами и законами Свердловской области, жилые помещения по договорам социального найма предоставляются заявителям,

указанным в подпунктах 1 - 3 пункта 2 Административного регламента и имеющим право на такие меры социальной поддержки.

По договору социального найма жилое помещение должно предоставляться гражданам по месту их жительства (в границах соответствующего населенного пункта) с учетом нормы предоставления площади жилого помещения.

На территории Сысертского городского округа такая норма составляет 15 кв. м общей площади жилого помещения на человека в соответствии с решением Сысертского районного Совета от 28.04.2005 года № 78 «Об установлении нормы предоставления и учетной нормы площади жилого помещения».

В силу части 3 статьи 50 Жилищного кодекса Российской Федерации, федеральными законами, указами Президента Российской Федерации, законами субъектов Российской Федерации, устанавливающими порядок предоставления жилых помещений по договору социального найма отдельным категориям граждан, могут быть установлены иные нормы предоставления общей площади жилого помещения.

При определении общей площади жилого помещения, предоставляемого по договору социального найма гражданину, состоящему на учете в качестве нуждающегося в жилых помещениях, имеющему в собственности жилое помещение, учитывается площадь жилого помещения, находящегося у него в собственности.

На основании статьи 34 Семейного кодекса Российской Федерации для решения вопроса о предоставлении жилых помещений по договору социального найма гражданам, состоящим на учете в качестве нуждающихся в жилых помещениях, принимаются во внимание все жилые помещения, принадлежащие на праве собственности супругам заявителей и лицам, совместно проживающим с заявителями в качестве членов семьи, приобретенные ими в период брака.

При предоставлении гражданину жилого помещения по договору социального найма учитываются действия и гражданско-правовые сделки с жилыми помещениями, совершение которых привело к уменьшению размера занимаемых жилых помещений или к их отчуждению. Указанные сделки и действия учитываются за установленный законом субъекта Российской Федерации период, предшествующий предоставлению гражданину жилого помещения по договору социального найма, но не менее чем за пять лет.

Порядок определения общей площади предоставляемого жилого помещения в данном случае устанавливается законодательством субъекта Российской Федерации.

5. При решении вопроса о предоставлении жилого помещения муниципального жилищного фонда по договору социального найма заявителям, указанным в подпункте 5 пункта 2 Административного регламента, согласно статье 85 Жилищного кодекса Российской Федерации граждане выселяются из жилых помещений с предоставлением других благоустроенных жилых помещений по договорам социального найма, в случае если дом, в котором находится другое жилое помещение, подлежит сносу либо жилое помещение признано непригодным для проживания. Предоставляемое в этой связи жилое помещение в силу статьи 89 Жилищного кодекса Российской Федерации должно быть благоустроенным применительно к условиям соответствующего населенного пункта, равнозначным по общей площади ранее занимаемому жилому помещению, должно отвечать установленным требованиям и находиться в границах данного населенного пункта. В случаях, предусмотренных федеральным законом, такое предоставляемое жилое помещение с согласия граждан, выраженного в письменной форме, может находиться в границах другого населенного пункта субъекта Российской Федерации, на территории которого расположено ранее занимаемое жилое помещение. В случаях, предусмотренных федеральным законом, гражданам, которые состоят на учете в качестве нуждающихся в жилых помещениях или имеют право состоять на данном учете, жилые помещения предоставляются в соответствии с нормой предоставления площади жилого помещения.

Перечень домов, жильцы которых подлежат отселению в связи со сносом домов, устанавливается постановлением Администрации Сысертского городского округа. Отселению также подлежат жильцы домов, расположенных на застроенных территориях, подлежащих развитию, определенных соответствующими постановлениями Администрации Сысертского городского округа.

6. При решении вопроса о предоставлении жилого помещения муниципального жилищного фонда по договору социального найма заявителям, указанным в подпункте 6 пункта 2 Административного регламента, в силу статьи 59 Жилищного кодекса Российской Федерации освободившееся жилое помещение в коммунальной квартире, в которой проживают несколько нанимателей и (или) собственников, на основании их заявления предоставляется по договору социального найма проживающим в этой квартире нанимателям и (или) собственникам, если они на момент освобождения жилого помещения признаны или могут быть в установленном порядке признаны малоимущими и нуждающимися в жилых помещениях.

При отсутствии в коммунальной квартире граждан, категории которых указаны в части 1 статьи 59 Жилищного кодекса Российской Федерации, освободившееся

жилое помещение предоставляется по договору социального найма проживающим в этой квартире нанимателям и (или) собственникам, которые могут быть в установленном порядке признаны малоимущими и которые обеспечены общей площадью жилого помещения на одного члена семьи менее нормы предоставления, установленной решением Сысертского районного Совета от 28.04.2005 года № 78 «Об установлении нормы предоставления и учетной нормы площади жилого помещения», на основании их заявления.

7. С гражданами, занимающими жилые помещения в домах, исключенных из числа общежитий (категории заявителей, указанные в подпункте 7 пункта 2 Административного регламента), договоры социального найма жилых помещений муниципального жилищного фонда заключаются в соответствии со списками граждан, зарегистрированных и постоянно проживающих в жилых помещениях в домах, исключенных из числа общежитий.

8. Заключение дополнительного соглашения к договору социального найма жилого помещения и расторжение договора социального найма жилого помещения муниципального жилищного фонда имеют некоторые особенности.

9. В соответствии со статьей 70 Жилищного кодекса Российской Федерации наниматель с согласия членов своей семьи, в том числе временно отсутствующих членов своей семьи, выраженного в письменной форме, вправе вселить в занимаемое им жилое помещение по договору социального найма своего супруга, своих детей и родителей или при наличии выраженного в письменной форме согласия членов своей семьи, в том числе временно отсутствующих членов своей семьи, и наймодателя (представителя собственника муниципального жилищного фонда) - других граждан в качестве проживающих совместно с ним членов своей семьи.

Наймодатель может запретить вселение граждан в качестве проживающих совместно с нанимателем членов его семьи в случае, если после их вселения общая площадь соответствующего жилого помещения на одного члена семьи составит менее учетной нормы, установленной с решением Сысертского районного Совета от 28.04.2005 года № 78 «Об установлении нормы предоставления и учетной нормы площади жилого помещения».

На вселение к родителям их несовершеннолетних детей не требуется согласие остальных членов семьи нанимателя и согласие наймодателя.

Вселение в жилое помещение граждан в качестве членов семьи нанимателя влечет за собой изменение соответствующего договора социального найма жилого помещения (заключение дополнительного соглашения к договору социального найма жилого помещения) в части необходимости указания в данном договоре нового члена семьи нанимателя.

10. В силу статьи 83 Жилищного кодекса Российской Федерации договор социального найма жилого помещения может быть расторгнут в любое время по соглашению сторон.

Наниматель жилого помещения по договору социального найма при наличии выраженного в письменной форме согласия проживающих совместно с ним членов его семьи в любое время вправе расторгнуть договор социального найма.

В случае выезда нанимателя и членов его семьи из жилого помещения договор социального найма считается расторгнутым со дня выезда.

11. От имени заявителя с заявлением о предоставлении муниципальной услуги вправе обратиться его представитель. Полномочия представителя при этом должны быть подтверждены в соответствии со статьей 185 Гражданского кодекса Российской Федерации:

нотариально удостоверенной доверенностью;

доверенностью, приравненной к нотариально удостоверенной.

Полномочия опекуна подтверждаются решением об установлении опеки.

12. Территориальные органы Администрации Сысертского городского округа в лице специалистов (далее – уполномоченные органы) предоставляют муниципальную услугу в части:

1) предоставления жилых помещений муниципального жилищного фонда по договорам социального найма:

гражданам, принятым на учет в качестве нуждающихся в улучшении жилищных условий до 01.03.2005 (за исключением ветеранов боевых действий на территории Афганистана, военнослужащих, уволенных в запас и приравненных к ним лиц, принятых на учет в качестве нуждающихся в улучшении жилищных условий);

малоимущим гражданам, принятым на учет в качестве нуждающихся в жилых помещениях, предоставляемых по договорам социального найма;

гражданам, принятым на учет для целей предоставления жилых помещений государственного жилищного фонда социального использования;

нанимателям жилых помещений по договорам социального найма в домах, жильцы которых подлежат отселению в связи со сносом домов;

нанимателям (собственникам) жилых помещений в коммунальных квартирах, в которых освободились жилые помещения муниципального жилищного фонда;

гражданам, занимающим жилые помещения в домах, исключенных из числа общежитий;





2) изменения договора социального найма жилого помещения муниципального жилищного фонда;

3) расторжения договора социального найма жилого помещения муниципального жилищного фонда.

Для решения вопроса о предоставлении жилого помещения муниципального жилищного фонда по договору социального найма заявителю необходимо обратиться в сельскую администрацию по месту принятия на учет нуждающихся в жилых помещениях, для решения вопроса об изменении (расторжении) договора социального найма жилого помещения муниципального жилищного фонда - в сельскую администрацию по месту нахождения жилого помещения.

Отдел строительства, жилищно-коммунального хозяйства и жилищных отношений Администрации Сысер'tского городского округа в лице специалиста по жилищным вопросам (далее- уполномоченный орган) предоставляет муниципальную услугу в части предоставления жилых помещений муниципального жилищного

фонда по договорам социального найма:

Инвалидам, семьям, имеющим ребёнка- инвалида, инвалидам и ветеранам боевых действий, военнослужащим, членам семьи погибшего (умершего) ветерана боевых действий, принятым на учет в качестве нуждающихся в улучшении жилищных условий до 01.01.2005;

гражданам, не состоящим на учете в качестве нуждающихся в жилых помещениях, но в отношении, которых вступили в законную силу решения судов о предоставлении им жилых помещений по договорам социального найма.

График приема заявлений и документов от заявителей в территориальных органах Администрации Сысер'tского городского округа и отделе строительства, жилищно-коммунального хозяйства и жилищных отношений Администрации Сысер'tского городского округа (далее- уполномоченные органы) представлен в таблице 1.

Таблица 1

Наименование уполномоченного органа	Адрес, номер телефона	Приемные дни	Приемные часы
Администрация Сысер'tского городского округа (отдел строительства, жилищно-коммунального хозяйства и жилищных отношений)	г.Сысер'tь, ул. Ленина, 35, к. 42, тел. 6-02-56	Среда	13.00 - 17.00
		Пятница	8.00 - 12.00
Большеистокская сельская администрация Сысер'tского городского округа	п.Большой Исток, ул. Ленина, 119а, тел. 7-28-54	Вторник	10.00 - 12.00
		Четверг	10.00 - 12.00
Бобровская сельская администрация Сысер'tского городского округа	п.Бобровский, пер. Советский, 9, тел. 3-25-41	Понедельник- пятница	08.00 - 16.00
		перерыв	12.00 - 13.00
Верхнесысер'tская сельская администрация Сысер'tского городского округа	п.Верхняя Сысер'tь, ул. Советская, 36, тел. 6-60-63	Вторник	10.00 - 12.00
		Четверг	14.00 - 16.00
Двуреченская сельская администрация Сысер'tского городского округа	п. Двуреченск, ул. Клубная, 10, тел. 2-74-90	Понедельник	13.00 - 16.00
		Четверг	8.00 - 12.00
Кашинская сельская администрация Сысер'tского городского округа	с.Кашино, ул.Ленина, 43А, тел. 6-34-40	Понедельник, вторник пятница	8.00 - 12.00 13.00 - 17.00
		Среда, четверг	13.00 - 16.00
Октябрьская сельская администрация Сысер'tского городского округа	п. Октябрьский, Ул. Кипучий Ключ, 1, тел. 4-52-77	Понедельник- пятница	08.00 - 16.00
		перерыв	12.00 - 13.00
Патрушевская сельская администрация Сысер'tского городского округа	с.Патруши, ул. Колхозная, 1, тел. 6-42-67	Понедельник- пятница	08.00 - 16.00
		перерыв	12.00 - 13.00
Южная сельская администрация Сысер'tского городского округа	с.Щелкун, ул. Ленина, 181, тел. 2-62-72	Понедельник, среда	14.00 - 17.00
		Пятница	8.00 - 12.00

13. В предоставлении муниципальной услуги участвуют:

Управление Федеральной службы государственной регистрации, кадастра и картографии по Свердловской области (620062, г. Екатеринбург, ул. Генеральская, д. 6а, официальный сайт: <http://www.tob66.rosreestr.ru>);

Пенсионный фонд Российской Федерации (г. Москва, Славянская пл., д. 4, тел. 8(495) 987-89-07, 8(495) 987-89-14, <http://www.pfrf.ru>);

Министерство внутренних дел Российской Федерации (г. Москва, ул. Садовая-Сухаревская, д. 11, тел. (495) 667-72-64, <http://www.mvd.ru>);

Федеральная налоговая служба (г. Москва, ул. Неглинная, д. 23, Приемная Федеральной налоговой службы, тел. (495) 913-03-21, <http://www.nalog.ru>);

Судебный департамент при Верховном Суде Российской Федерации (107996, г. Москва, ГСП-6, ул. Гиляровского, д. 31, корп. 2, <http://www.cdep.ru>);

организации, осуществляющие техническую инвентаризацию жилищного фонда.

14. Информирование заявителей о предоставлении муниципальной услуги осуществляют специалисты сельских администраций Сысер'tского городского округа и отдела строительства, жилищно- коммунального хозяйства и жилищных отношений Администрации Сысер'tского городского округа (далее – специалист уполномоченного органа) в рабочие дни согласно графику, указанному в [пункте 12](#) Административного регламента.

Информацию о порядке предоставления муниципальной услуги можно получить:

- непосредственно в уполномоченных органах;
- на официальном сайте Сысертского городского округа: [http:// www.adm.sysert.ru](http://www.adm.sysert.ru);
- на информационных стендах, расположенных в местах нахождения уполномоченных органов;
- на Едином портале государственных и муниципальных услуг.

15. Заявитель может обратиться за получением информации о порядке предоставления муниципальной услуги в уполномоченные органы лично либо направить обращение в письменном виде или в форме электронного документа.

Обращения в Администрацию Сысертского городского округа в форме электронного сообщения направляются на электронный адрес Администрации Сысертского городского округа: [adm\\_sgo@mail.ru](mailto:adm_sgo@mail.ru)

Информирование и консультирование заявителей по вопросам предоставления муниципальной услуги осуществляется в устной и письменной формах.

Все обращения регистрируются в электронном виде в системе электронного документооборота Лотус и (или) в журнале для регистрации обращений граждан.

Ответ на обращение, поступившее в форме электронного документа, направляется в форме электронного документа по адресу электронной почты, указанному в обращении, или в письменной форме по почтовому адресу, указанному в обращении.

Срок рассмотрения письменного или электронного обращения заявителя и направление ответа на него не превышает 30 календарных дней с момента регистрации обращения.

Максимальное время консультирования заявителя на личном приеме составляет не более 40 минут.

Информирование и консультирование заявителей осуществляются по следующим вопросам:

- о порядке предоставления необходимых документов для предоставления жилого помещения муниципального жилищного фонда по договору социального найма;
- об источниках получения документов, необходимых для предоставления жилого помещения муниципального жилищного фонда по договору социального найма;
- о местах и графиках приема заявителей специалистами уполномоченного органа;
- о порядке и сроках рассмотрения заявлений и документов;
- о порядке обжалования действий (бездействия) и решений, осуществляемых и принимаемых в ходе предоставления муниципальной услуги.

16. На информационных стендах размещается следующая информация: извлечения из законодательных и иных нормативных правовых актов, содержащих нормы, регулирующие деятельность по предоставлению муниципальной услуги;

- краткое описание порядка предоставления муниципальной услуги;
- перечень документов, необходимых для получения муниципальной услуги, а также требования, предъявляемые к этим документам;
- график приема заявителей.

17. На официальном сайте Сысертского городского округа и Едином портале государственных и муниципальных услуг размещается следующая информация:

- сведения о местонахождении, график работы, контактные телефоны, адреса электронной почты Администрации Сысертского городского округа и сельских администраций;
- извлечения из нормативных правовых актов, регулирующих предоставление муниципальной услуги;
- настоящий Административный регламент.

## Раздел 2. СТАНДАРТ ПРЕДОСТАВЛЕНИЯ МУНИЦИПАЛЬНОЙ УСЛУГИ

18. Наименование муниципальной услуги – «Предоставление жилого помещения муниципального жилищного фонда по договору социального найма на территории Сысертского городского округа».

19. Муниципальная услуга предоставляется уполномоченными органами. В соответствии с требованиями пункта 3 части 1 статьи 7 Федерального закона от 27.07.2010 N 210-ФЗ «Об организации предоставления государственных и муниципальных услуг» органы, предоставляющие муниципальную услугу, не вправе

требовать от заявителя действий, в том числе согласования, необходимых для получения муниципальной услуги и связанных с обращением в государственные органы, органы местного самоуправления и организации.

В целях оптимизации и повышения качества предоставления муниципальной услуги, снижения административных барьеров, муниципальная услуга, в том числе исполняется Государственным бюджетным учреждением Свердловской области «Многофункциональный центр предоставления государственных (муниципальных) услуг (далее-МФЦ).

20. Для получения муниципальной услуги заявителям также необходимо обратиться:

- в организации, осуществляющие техническую инвентаризацию жилищного фонда;
- в организации, осуществляющие паспортное обслуживание населения (центры регистрации граждан, товарищества собственников жилья, управляющие компании);
- в жилищные и жилищно-строительные кооперативы;
- в организации, осуществляющие оценку рыночной стоимости транспортных средств.

21. Результатом предоставления муниципальной услуги является предоставление жилого помещения муниципального жилищного фонда по договору социального найма, заключение дополнительного соглашения к договору социального найма жилого помещения муниципального жилищного фонда или расторжение договора социального найма жилого помещения муниципального жилищного фонда.

Заявителю может быть отказано в предоставлении услуги при наличии оснований для отказа, указанных в пункте 27 Административного регламента.

22. Срок предоставления услуги - не свыше 30 календарных дней со дня предоставления заявления о предоставлении услуги (далее - заявление) и документов, предусмотренных в пункте 24 Административного регламента.

23. Предоставление муниципальной услуги осуществляется в соответствии со следующими нормативными правовыми актами:

Жилищный кодекс Российской Федерации («Собрание законодательства Российской Федерации», 03.01.2005, N 1, часть 1, статья 14);

Федеральный закон от 27.07.2010 N 210-ФЗ «Об организации предоставления государственных и муниципальных услуг» («Собрание законодательства Российской Федерации», 02.08.2010, N 31, статья 4179);

Постановление Правительства Российской Федерации от 28.01.2006 N 47 «Об утверждении Положения «О признании помещения жилым помещением, жилого помещения непригодным для проживания и многоквартирного дома аварийным и подлежащим сносу или реконструкции» («Собрание законодательства Российской Федерации», 06.02.2006, N 6, статья 702);

Закон Свердловской области от 22.07.2005 N 96-ОЗ «О признании граждан малоимущими в целях предоставления им по договорам социального найма жилых помещений муниципального жилищного фонда на территории Свердловской области» (Собрание законодательства Свердловской области, 05.10.2005, N 7-4 (2005), статья 1047);

Закон Свердловской области от 22.07.2005 N 97-ОЗ «Об учете малоимущих граждан в качестве нуждающихся в предоставляемых по договорам социального найма жилых помещениях муниципального жилищного фонда на территории Свердловской области» (Собрание законодательства Свердловской области, 05.10.2005, N 7-4 (2005), статья 1048);

Закон Свердловской области от 20.02.2006 N 3-ОЗ «Об учете граждан для целей предоставления жилых помещений государственного жилищного фонда Свердловской области социального использования» (Собрание законодательства Свердловской области, 06.04.2006, N 2 (2006), статья 102);

Решение Сысертского районного Совета от 28.04.2005 N 78 «Об установлении нормы предоставления и учетной нормы площади жилого помещения».

24. Перечень документов, подлежащих представлению заявителем и (или) уполномоченным лицом для получения муниципальной услуги, приведен в таблице 2.



Таблица 2

Категория и (или) наименование представляемого документа	Форма представления документа	Примечание
1	2	3
ДОКУМЕНТЫ, ПРЕДСТАВЛЯЕМЫЕ ЗАЯВИТЕЛЕМ ДЛЯ РЕШЕНИЯ ВОПРОСА О ПРЕДОСТАВЛЕНИИ ЖИЛОГО ПОМЕЩЕНИЯ МУНИЦИПАЛЬНОГО ЖИЛИЩНОГО ФОНДА ПО ДОГОВОРУ СОЦИАЛЬНОГО НАЙМА		
Заявление о предоставлении жилого помещения муниципального жилищного фонда по договору социального найма	Подлинник	Заявление оформляется в свободной форме. В заявлении указываются фамилия, имя, отчество (при наличии последнего), адрес места жительства, номер контактного телефона заявителя и адрес предоставляемого жилого помещения. Заявления граждан, категории которых указаны в <a href="#">подпунктах 1 - 3,</a> <a href="#">5 - 7 пункта 2</a> Административного регламента, подписываются подающими их гражданами и совместно проживающими с ними совершеннолетними и дееспособными членами семьи. В случае, предусмотренном в <a href="#">подпункте 4 пункта 2</a> Административного регламента, заявление подписывается заявителем
Документ, удостоверяющий личность, из числа следующих:	Копия с предъявлением подлинника или нотариально заверенная копия	В случаях, предусмотренных в <a href="#">подпунктах 1 - 3, 6,</a> <a href="#">7 пункта 2</a> Административного регламента, документы представляются в отношении заявителей, лиц, совместно проживающих с ними в качестве членов семьи, их супругов и (или) уполномоченных ими лиц. В случае, предусмотренном в <a href="#">подпункте 4 пункта 2</a> Административного регламента, документы представляются в отношении заявителей. В случае, предусмотренном в <a href="#">подпункте 5 пункта 2</a> Административного регламента, документы представляются в отношении заявителей, лиц, совместно проживающих с ними в качестве членов семьи
паспорт гражданина Российской Федерации <a href="#">&lt;*&gt;</a>	То же	То же
вид на жительство <a href="#">&lt;*&gt;</a>	-»-	-»-
военный билет офицера запаса <a href="#">&lt;*&gt;</a>	-»-	-»-
военный билет солдата, матроса, сержанта, старшины, прапорщика, мичмана <a href="#">&lt;*&gt;</a>	-»-	-»-
временное удостоверение личности гражданина Российской Федерации по <a href="#">форме N 2П&lt;*&gt;</a>	-»-	-»-



временное удостоверение, выданное взамен военного билета офицера запаса <a href="#">↔</a>	-»-	-»-
временное удостоверение, выданное взамен военного билета солдата, матроса, сержанта, старшины, прапорщика, мичмана <a href="#">↔</a>	-»-	-»-
общегражданский заграничный паспорт гражданина Российской Федерации	-»-	-»-
удостоверение гражданина, подлежащего призыву на военную службу <a href="#">↔</a>	-»-	-»-
свидетельство о рождении <a href="#">↔</a>	-»-	Документ представляется в отношении каждого лица, не достигшего 14 лет
Документы, подтверждающие родственные или иные отношения заявителя с совместно проживающими (проживавшими) с ним членами семьи, из числа следующих:	Копия с предъявлением подлинника или нотариально заверенная копия	В случаях, предусмотренных в <a href="#">подпунктах 1 - 3, 6, 7 пункта 2</a> Административного регламента, документы представляются в отношении заявителей, лиц, совместно проживающих (проживавших) с ними в качестве членов семьи, их супругов. В случае, предусмотренном в <a href="#">подпункте 4 пункта 2</a> Административного регламента, документы представляются в отношении лиц, указанных в решении суда. В случае, предусмотренном в <a href="#">подпункте 5 пункта 2</a> Административного регламента, документы представляются в отношении заявителей, лиц, совместно проживающих с ними в качестве членов семьи
свидетельство о заключении брака <a href="#">↔</a>	То же	То же
свидетельство о перемене имени <a href="#">↔</a>	-»-	-»-
свидетельство о рождении <a href="#">↔</a>	-»-	-»-
свидетельство об установлении отцовства <a href="#">↔</a>	-»-	-»-
свидетельство об усыновлении <a href="#">↔</a>	-»-	-»-
свидетельство о смерти <a href="#">↔</a>	-»-	Документы представляются для подтверждения факта смерти лиц, указанных в справке с места жительства, супругов заявителей, в случае если в паспорте сохраняется отметка о регистрации брака
свидетельство о расторжении брака <a href="#">↔</a>	-»-	Документы представляются для подтверждения факта расторжения брака лицами, указанными в справке с места жительства, в случае если в паспорте сохраняется отметка о регистрации брака



Справка, заверенная подписью должностного лица, ответственного за регистрацию граждан по месту пребывания или по месту жительства, подтверждающая место жительства заявителя и (или) содержащая сведения о совместно проживающих с ним лицах <a href="#">↔</a>	Подлинник или нотариально заверенная копия	Документы представляются в отношении лиц, категории которых указаны в <a href="#">подпунктах 1 - 3, 5 - 7 пункта 2</a> Административного регламента. В случаях, предусмотренных в <a href="#">подпунктах 1 - 3, 6 пункта 2</a> Административного регламента, документы представляются в отношении заявителей, лиц, совместно проживающих с ними в качестве членов семьи, их супругов. В случае, предусмотренном в <a href="#">подпункте 5 пункта 2</a> Административного регламента, документы представляются в отношении заявителей, лиц, совместно проживающих с ними в качестве членов семьи. Заявители, относящиеся к категориям, указанным в <a href="#">подпункте 7 пункта 2</a> Административного регламента, представляют документы в отношении жилого помещения, расположенного в доме, исключенном из числа общежития
Правоустанавливающие документы на жилое помещение из числа следующих:	Копия с предъявлением подлинника, или нотариально заверенная копия, или подлинник	Документы представляются заявителями, категории которых указаны в <a href="#">подпунктах 1 - 3, 5 - 6 пункта 2</a> Административного регламента, в отношении жилых помещений, права на которые не зарегистрированы в Едином государственном реестре прав на недвижимое имущество и сделок с ним. В случаях, предусмотренных в <a href="#">подпунктах 1 - 3, 6 пункта 2</a> Административного регламента, документы представляются в отношении жилых помещений, занимаемых по договорам социального найма и (или) находящихся в собственности заявителей, лиц, совместно проживающих с ними в качестве членов семьи, их супругов. Заявители, категории которых указаны в <a href="#">подпункте 5 пункта 2</a> Административного регламента, представляют только подлинники договоров социального найма (ордеров на вселение в жилое помещение)
вступивший в законную силу судебный акт (решение суда) в отношении права собственности на жилое помещение <a href="#">↔</a>	То же	То же





договор безвозмездного пользования жилым помещением для социальной защиты отдельных категорий граждан <a href="#">↔</a>	-»-	-»-
договор социального найма жилого помещения <a href="#">↔</a>	-»-	-»-
договор найма специализированного жилого помещения <a href="#">↔</a> договор купли-продажи жилого помещения <a href="#">↔</a>	Копия с предъявлением подлинника, или нотариально заверенная копия, или подлинник	Документы представляются заявителями, категории которых указаны в <a href="#">подпунктах 1 - 3, 5 - 6 пункта 2</a> Административного регламента, в отношении жилых помещений, права на которые не зарегистрированы в Едином государственном реестре прав на недвижимое имущество и сделок с ним. В случаях, предусмотренных в <a href="#">подпунктах 1 - 3, 6 пункта 2</a> Административного регламента, документы представляются в отношении жилых помещений, занимаемых по договорам социального найма и (или) находящихся в собственности заявителей, лиц, совместно проживающих с ними в качестве членов семьи, их супругов. Заявители, категории которых указаны <a href="#">подпункте 5 пункта 2</a> Административного регламента, представляют только подлинники договоров социального найма (ордеров на вселение в жилое помещение)
договор мены жилого помещения <a href="#">↔</a>	То же	То же
договор (акт) приватизации жилого помещения <a href="#">↔</a>	-»-	-»-
договор дарения жилого помещения <a href="#">↔</a>	-»-	-»-
свидетельство о праве на наследство по закону или завещанию <a href="#">↔</a>	-»-	-»-
ордер на вселение в жилое помещение	-»-	-»-
справка жилищного или жилищно-строительного кооператива о полной выплате заявителем, являющимся членом кооператива, паевого взноса за предоставленную этому лицу кооперативом квартиру <a href="#">↔</a>	-»-	-»-
справка жилищного или жилищно-строительного кооператива о членстве в них заявителя <a href="#">↔</a>	-»-	-»-



договор найма жилого помещения в жилищном фонде коммерческого использования <*>	-»-	<p>Документы представляются заявителями, категории которых указаны в <a href="#">подпунктах 1 - 3, 5 - 6 пункта 2</a> Административного регламента, в отношении жилых помещений, права на которые не зарегистрированы в Едином государственном реестре прав на недвижимое имущество и сделок с ним. В случаях, предусмотренных в <a href="#">подпунктах 1 - 3, 6 пункта 2</a> Административного регламента, документы представляются в отношении жилых помещений, занимаемых по договорам социального найма и (или) находящихся в собственности заявителей, лиц, совместно проживающих с ними в качестве членов семьи, их супругов. Заявители, категории которых указаны <a href="#">подпункте 5 пункта 2</a> Административного регламента, представляют только подлинники договоров социального найма (ордеров на вселение в жилое помещение)</p>
Документы, содержащие описание объекта недвижимости, из числа следующих:	Копия с предъявлением подлинника или нотариально заверенная копия	<p>Документы представляются заявителями, категории которых указаны в <a href="#">подпунктах 1 - 3, 6, 7 пункта 2</a> Административного регламента. Категории заявителей, указанные в <a href="#">подпунктах 1 - 3, 6 пункта 2</a> Административного регламента, представляют документы в отношении жилых помещений, занимаемых по договорам социального найма и (или) находящихся в собственности заявителей, лиц, совместно проживающих с ними в качестве членов семьи, их супругов, для подтверждения факта, что последние обеспечены менее нормы предоставления либо менее учетной нормы общей площади жилого помещения. Категории заявителей, указанные в <a href="#">подпункте 7 пункта 2</a> Административного регламента, представляют документы в отношении жилого помещения, расположенного в доме, исключенном из числа общежития, для точного указания площади предоставляемого помещения в договоре социального найма. За получением документов необходимо обратиться в орган, осуществляющий техническую инвентаризацию жилищного фонда</p>
технический паспорт на жилое помещение <*>	Копия с предъявлением подлинника или нотариально заверенная копия	<p>Документы представляются заявителями, категории которых указаны в <a href="#">подпунктах 1 - 3, 6, 7 пункта 2</a> Административного регламента. Категории заявителей, указанные в <a href="#">подпунктах 1 - 3, 6 пункта 2</a> Административного регламента, представляют документы в отношении жилых помещений, занимаемых по договорам социального найма и (или) находящихся в собственности заявителей, лиц, совместно проживающих с ними в качестве членов семьи, их супругов, для подтверждения факта, что последние обеспечены менее нормы предоставления либо менее учетной нормы общей площади жилого помещения. Категории заявителей, указанные в <a href="#">подпункте 7 пункта 2</a> Административного регламента, представляют документы в отношении жилого помещения, расположенного в доме, исключенном из числа общежития, для точного указания площади предоставляемого помещения в договоре социального найма. За получением документов необходимо обратиться в орган, осуществляющий техническую инвентаризацию жилищного фонда</p>



справка о технико-экономических показателях жилого помещения <a href="#">&lt;*&gt;</a>	То же	То же
Документы, выдаваемые организациями, входящими в государственную, муниципальную или частную систему здравоохранения, из числа следующих:	-»-	Документы представляются при наличии у заявителей, лиц, совместно проживающих с ними в качестве членов семьи, хронического заболевания, включенного в <a href="#">Перечень</a> , приведенный в приложении N 1 к Административному регламенту. Документы представляются заявителями, категории которых, указаны в <a href="#">подпунктах 1 - 3</a> , <a href="#">6 пункта 2</a> Административного регламента
справка медицинского учреждения о наличии права на внеочередное получение жилья <a href="#">&lt;*&gt;</a>	-»-	То же
справка медицинского учреждения о наличии права на дополнительную жилую площадь <a href="#">&lt;*&gt;</a>	-»-	-»-
справка медико-социальной экспертизы о наличии инвалидности <a href="#">&lt;*&gt;</a>	Копия с предъявлением подлинника или нотариально заверенная копия	Документы представляются при наличии у заявителей, лиц, совместно проживающих с ними в качестве членов семьи, хронического заболевания, включенного в <a href="#">перечень</a> , приведенный в приложении N 1 к Административному регламенту. Документы представляются заявителями, категории которых, указаны в <a href="#">подпунктах 1 - 3</a> , <a href="#">6 пункта 2</a> Административного регламента
Справки, подтверждающие получение доходов, подлежащих налогообложению налогом на доходы физических лиц, за три года, предшествующих году, в котором подано заявление о принятии на учет <a href="#">&lt;*&gt;</a>	Подлинник или нотариально заверенная копия	Документы представляются заявителями, категории которых указаны в <a href="#">подпунктах 2</a> , <a href="#">6 пункта 2</a> Административного регламента. Перечень доходов, подлежащих налогообложению налогом на доходы физических лиц, определен <a href="#">статьей 208</a> Налогового кодекса Российской Федерации (за исключением доходов, освобождаемых от налогообложения, предусмотренных <a href="#">статьей 217</a> Налогового кодекса Российской Федерации). За получением документов о заработке заявителю необходимо обратиться к работодателю



Правоустанавливающие документы на дачи, гаражи, иные строения, помещения, сооружения, земельные участки, из числа следующих:	Копия с предъявлением подлинника, или нотариально заверенная копия, или подлинник	Документы представляются заявителями, категории которых указаны в <a href="#">подпунктах 2, 6 пункта 2</a> Административного регламента. Документы предоставляются на все объекты недвижимого имущества (за исключением жилых помещений), находящиеся в собственности заявителей, лиц, совместно проживающих с ними в качестве членов семьи, их супругов, если право на объект недвижимости не зарегистрировано в Едином государственном реестре прав на недвижимое имущество и сделок с ним
вступивший в законную силу судебный акт (решение суда) в отношении права собственности <a href="#">&lt;=&gt;</a>	То же	То же
договор купли-продажи <a href="#">&lt;=&gt;</a>	-»-	-»-
договор мены <a href="#">&lt;=&gt;</a>	-»-	-»-
договор дарения <a href="#">&lt;=&gt;</a>	-»-	-»-
Свидетельство о государственной регистрации транспортного средства <a href="#">&lt;=&gt;</a>	Копия с предъявлением подлинника, или нотариально заверенная копия, или подлинник	Документ представляется заявителями, категории которых указаны в <a href="#">подпунктах 2, 6 пункта 2</a> Административного регламента, при наличии в собственности заявителей, лиц, совместно проживающих с ними в качестве членов семьи, их супругов транспортного средства. На основании <a href="#">Постановления</a> Главы Екатеринбурга от 26.06.2006 N 568 «Об организации работы по признанию граждан малоимущими в целях предоставления им по договорам социального найма жилых помещений муниципального жилищного фонда на территории муниципального образования «город Екатеринбург» к транспортным средствам, в отношении которых предоставляются документы, относятся автомобили, мотоциклы, мотороллеры, автобусы и другие самоходные машины и механизмы на пневматическом и гусеничном ходу, самолеты, вертолеты, теплоходы, яхты, парусные суда, катера, снегоходы, мотосани, моторные лодки, гидроциклы, несамоходные (буксируемые суда) и другие водные и воздушные транспортные средства, зарегистрированные в установленном порядке в соответствии с законодательством Российской Федерации
Отчет независимого оценщика о рыночной стоимости транспортного средства <a href="#">&lt;*&gt;</a>	Подлинник или нотариально заверенная копия	То же



Вступивший в законную силу судебный акт (решение суда) о предоставлении заявителю жилого помещения по договору социального найма <a href="#">↔</a>	Копия с предъявлением подлинника или нотариально заверенная копия	Документ представляется заявителями, категории которых перечислены в <a href="#">подпункте 4 пункта 2</a> Административного регламента
Документы, подтверждающие право на меры социальной поддержки, из числа следующих:	То же	Представляется заявителями, имеющими право на соответствующие меры социальной поддержки, категории которых указаны в <a href="#">подпунктах 1, 3 пункта 2</a> Административного регламента
удостоверение ветерана Великой Отечественной войны <a href="#">↔</a>	Копия с предъявлением подлинника или нотариально заверенная копия	Представляется заявителями, имеющими право на соответствующие меры социальной поддержки, категории которых указаны в <a href="#">подпунктах 1, 3 пункта 2</a> Административного регламента
удостоверение лица, пострадавшего вследствие политических репрессий <a href="#">↔</a>	То же	То же
удостоверение лица, пострадавшего вследствие радиационных аварий и катастроф <a href="#">↔</a>	-»-	-»-
удостоверение вынужденного переселенца <a href="#">↔</a>	-»-	-»-
Документы, являющиеся основанием для вселения в общежитие, из числа следующих:	Подлинник	Документы предоставляются заявителями, категории которых указаны в <a href="#">подпункте 7 пункта 2</a> Административного регламента
путевка	То же	То же
ордер	-»-	-»-
направление	-»-	-»-
ДОКУМЕНТЫ, ПРЕДСТАВЛЯЕМЫЕ ЗАЯВИТЕЛЕМ ДЛЯ РЕШЕНИЯ ВОПРОСА О ЗАКЛЮЧЕНИИ ДОПОЛНИТЕЛЬНОГО СОГЛАШЕНИЯ К ДОГОВОРУ СОЦИАЛЬНОГО НАЙМА ЖИЛОГО ПОМЕЩЕНИЯ МУНИЦИПАЛЬНОГО ЖИЛИЩНОГО ФОНДА		
Заявление о заключении дополнительного соглашения к договору социального найма жилого помещения муниципального жилищного фонда	Подлинник	Заявление оформляется в свободной форме и представляется в орган, предоставляющий муниципальную услугу. В заявлении указываются фамилия, имя, отчество (при наличии последнего), номер контактного телефона заявителя, адрес жилого помещения муниципального жилищного фонда, являющегося предметом договора социального найма, цель заключения дополнительного соглашения. В случае заключения дополнительного соглашения к договору социального найма жилого помещения муниципального жилищного фонда в связи с вселением гражданина в качестве члена семьи нанимателя такого помещения в заявлении указываются фамилия, имя, отчество лица, вселяемого в жилое помещение



Согласие всех совершеннолетних членов семьи нанимателя жилого помещения по договору социального найма на вселение в жилое помещение иных лиц в качестве членов семьи	То же	Согласие подписывается всеми совершеннолетними и дееспособными членами семьи нанимателя жилого помещения по договору социального найма. Согласие не требуется при вселении к родителям несовершеннолетних детей
Документ, удостоверяющий личность, из числа следующих:	Копия с предъявлением подлинника или нотариально заверенная копия	Документы представляются в отношении заявителей и лиц, совместно проживающих с ними в качестве членов семьи, а также лиц, вселяемых в жилое помещение
паспорт гражданина Российской Федерации <a href="#">↔</a>	То же	То же
вид на жительство <a href="#">↔</a>	-»-	-»-
военный билет офицера запаса <a href="#">↔</a>	-»-	-»-
военный билет солдата, матроса, сержанта, старшины, прапорщика, мичмана <a href="#">↔</a>	-»-	-»-
временное удостоверение личности гражданина Российской Федерации по <a href="#">форме N 2П↔</a>	-»-	-»-
временное удостоверение, выданное взамен военного билета офицера запаса <a href="#">↔</a>	-»-	-»-
временное удостоверение, выданное взамен военного билета солдата, матроса, сержанта, старшины, прапорщика, мичмана <a href="#">↔</a>	-»-	-»-
общегражданский заграничный паспорт гражданина Российской Федерации	-»-	-»-
удостоверение гражданина, подлежащего призыву на военную службу <a href="#">↔</a>	-»-	-»-
свидетельство о рождении <a href="#">↔</a>	-»-	Документ представляется в отношении каждого лица, не достигшего 14 лет
Документы, подтверждающие родственные или иные отношения заявителя с совместно проживающими (проживавшими) с ним членами семьи, из числа следующих:	-»-	Документы представляются в отношении заявителей и лиц, совместно проживающих (проживавших) с ними в качестве членов семьи, а также лиц, вселяемых в жилое помещение
свидетельство о заключении брака <a href="#">↔</a>	-»-	То же
свидетельство о перемене имени <a href="#">↔</a>	-»-	-»-
свидетельство о рождении <a href="#">↔</a>	-»-	-»-





свидетельство об установлении отцовства <a href="#">↔</a>	-»-	-»-
свидетельство об усыновлении <a href="#">↔</a>	Копия с предъявлением подлинника или нотариально заверенная копия	Документы представляются в отношении заявителей и лиц, совместно проживающих (проживавших) с ними в качестве членов семьи, а также лиц, вселяемых в жилое помещение
свидетельство о смерти <a href="#">↔</a>	То же	Документы представляются для подтверждения факта смерти лиц, указанных в справке с места жительства, их супругов, в случае если в паспорте сохраняется отметка о регистрации брака, а также, если в договоре социального найма, к которому заключается дополнительное соглашение в качестве нанимателя (члена семьи нанимателя) указан умерший член семьи
свидетельство о расторжении брака <a href="#">↔</a>	-»-	Документы представляются для подтверждения факта расторжения брака лицами, указанными в справке с места жительства, в случае если в паспорте сохраняется отметка о регистрации брака, а также, если в договоре социального найма, к которому заключается дополнительное соглашение в качестве нанимателя (члена семьи нанимателя) указан гражданин, брак с которым расторгнут
Правоустанавливающие документы на жилое помещение, из числа следующих:	Подлинник	Документы предоставляются в отношении жилого помещения, являющегося предметом дополнительного соглашения к договору социального найма
договор социального найма жилого помещения <a href="#">↔</a>	То же	То же
ордер на вселение в жилое помещение <a href="#">↔</a>	-»-	-»-
Документы, содержащие описание объекта недвижимости, из числа следующих:	Копия с предъявлением подлинника или нотариально заверенная копия	Документы представляются в отношении жилого помещения, являющегося предметом дополнительного соглашения к договору социального найма жилого помещения, в случае если такое соглашение заключается в связи с изменением (уточнением) общей площади жилого помещения, указанной в договоре социального найма. За получением документов необходимо обратиться в орган, осуществляющий техническую инвентаризацию жилищного фонда



технический паспорт на жилое помещение <a href="#">&lt;*&gt;</a>	Копия с предъявлением подлинника или нотариально заверенная копия	Документы представляются в отношении жилого помещения, являющегося предметом дополнительного соглашения к договору социального найма жилого помещения, в случае если такое соглашение заключается в связи с изменением (уточнением) общей площади жилого помещения, указанной в договоре социального найма. За получением документов необходимо обратиться в орган, осуществляющий техническую инвентаризацию жилищного фонда
справка о технико-экономических показателях жилого помещения <a href="#">&lt;*&gt;</a>	То же	То же
Вступивший в законную силу судебный акт (решение суда) об узаконении перепланировки жилого помещения <a href="#">&lt;*&gt;</a>	-»-	Документы представляются в отношении жилого помещения, являющегося предметом дополнительного соглашения к договору социального найма жилого помещения, в случае если такое соглашение заключается в связи с изменением (уточнением) общей площади жилого помещения, указанной в договоре социального найма
Справка, заверенная подписью должностного лица, ответственного за регистрацию граждан по месту пребывания или по месту жительства, подтверждающая место жительство гражданина, подающего заявление и (или) содержащая сведения о совместно проживающих с ним лицах <a href="#">&lt;*&gt;</a>	Подлинник или нотариально заверенная копия	Документы представляются в отношении жилого помещения, являющегося предметом дополнительного соглашения к договору социального найма жилого помещения
Справка о наличии (отсутствии) регистрации обременения на жилое помещение <a href="#">&lt;*&gt;</a>	То же	Документ представляется в отношении жилого помещения, являющегося предметом дополнительного соглашения к договору социального найма, если право собственности на жилое помещение не зарегистрировано в Едином государственном реестре прав на недвижимое имущество и сделок с ним
ДОКУМЕНТЫ, ПРЕДСТАВЛЯЕМЫЕ ЗАЯВИТЕЛЕМ ДЛЯ РЕШЕНИЯ ВОПРОСА О РАСТОРЖЕНИИ ДОГОВОРА СОЦИАЛЬНОГО НАЙМА ЖИЛОГО ПОМЕЩЕНИЯ МУНИЦИПАЛЬНОГО ЖИЛИЩНОГО ФОНДА		



Заявление о расторжении договора социального найма жилого помещения муниципального жилищного фонда	Подлинник	Заявление оформляется в свободной форме и представляется в орган, предоставляющий муниципальную услугу. В заявлении указываются фамилия, имя, отчество (при наличии последнего), номер контактного телефона заявителя и адрес жилого помещения муниципального жилищного фонда, в отношении которого заявитель обращается с заявлением о расторжении договора социального найма. Заявление подписывается всеми совершеннолетними и дееспособными членами семьи нанимателя жилого помещения по договору социального найма
Документ, удостоверяющий личность, из числа следующих:	Копия с предъявлением подлинника или нотариально заверенная копия	Документы представляются в отношении заявителей и лиц, совместно проживающих с ними в качестве членов семьи
паспорт гражданина Российской Федерации <*>	То же	То же
вид на жительство <*>	-»-	-»-
военный билет офицера запаса <*>	-»-	-»-
военный билет солдата, матроса, сержанта, старшины, прапорщика, мичмана <*>	-»-	-»-
временное удостоверение личности гражданина Российской Федерации по форме N 2П <*>	-»-	-»-
временное удостоверение, выданное взамен военного билета офицера запаса <*>	-»-	-»-
временное удостоверение, выданное взамен военного билета солдата, матроса, сержанта, старшины, прапорщика, мичмана <*>	-»-	-»-
общегражданский заграничный паспорт гражданина Российской Федерации	-»-	-»-
удостоверение гражданина, подлежащего призыву на военную службу <*>	-»-	-»-
свидетельство о рождении <*>	-»-	Документ представляется в отношении каждого лица, не достигшего 14 лет
Справка, заверенная подписью должностного лица, ответственного за регистрацию граждан по месту пребывания или по месту жительства, о составе проживающих в освобождаемом жилом помещении <*>	Подлинник или нотариально заверенная копия	Документы представляются в отношении жилого помещения, с заявлением о расторжении договора социального найма которого заявитель обратился. Документ предоставляется для проверки отсутствия лиц, зарегистрированных в данном помещении



Правоустанавливающие документы на жилое помещение из числа следующих:	Подлинник	Документы представляются в отношении жилого помещения, с заявлением о расторжении договора социального найма которого заявитель обратился
договор социального найма жилого помещения <a href="#">&lt;*&gt;</a>	То же	То же
ордер на вселение в жилое помещение <a href="#">&lt;*&gt;</a>	-»-	-»-
справка о наличии (отсутствии) регистрации обременения на жилое помещение <a href="#">&lt;*&gt;</a>	Подлинник или нотариально заверенная копия	Документ представляется в отношении жилого помещения, с заявлением о расторжении договора социального найма которого заявитель обратился, если право собственности на жилое помещение не зарегистрировано в Едином государственном реестре прав на недвижимое имущество и сделок с ним
<a href="#">&lt;*&gt;</a> Документ включен в перечень документов, представляемых заявителями, утвержденный <a href="#">частью 6 пункта 7</a> Федерального закона от 27.07.2010 N 210-ФЗ «Об организации предоставления государственных и муниципальных услуг».		
<a href="#">&lt;*&gt;</a> Документ является результатом оказания услуги, являющейся необходимой и обязательной для предоставления муниципальной услуги.		

25. Перечень документов, необходимых для предоставления муниципальной услуги, находящихся в распоряжении органов государственной власти, органов местного самоуправления и подведомственных им организаций, приведен в [таблице 3](#).

Указанные документы могут быть получены без участия заявителя в ходе межведомственного информационного обмена. Заявитель вправе по собственной инициативе представить эти документы.

В процессе предоставления муниципальной услуги запрещается требовать от заявителя:

представления документов и информации или осуществления действий, представление или осуществление которых не предусмотрено нормативными правовыми актами, регулирующими отношения, возникающие в связи с предоставлением муниципальных услуг;

представления документов и информации, которые находятся в распоряжении органов, предоставляющих государственные услуги, органов, предоставляющих муниципальные услуги, иных государственных органов, органов местного самоуправления либо подведомственных государственным органам или органам местного самоуправления организаций, в соответствии с нормативными правовыми актами Российской Федерации, нормативными правовыми актами Свердловской области и муниципальными правовыми актами, за исключением документов, включенных в определенный [частью 6 статьи 7](#) Федерального закона от 27.07.2010 N 210-ФЗ «Об организации предоставления государственных и муниципальных услуг» перечень документов.

Таблица 3

Категория и (или) наименование запрашиваемого документа	Документ, представляемый заявителями по собственной инициативе взамен запрашиваемого	
	наименование	форма представления
1	2	3
ДОКУМЕНТЫ, ЗАПРАШИВАЕМЫЕ ДЛЯ РЕШЕНИЯ ВОПРОСА О ПРЕДОСТАВЛЕНИИ ЖИЛОГО МУНИЦИПАЛЬНОГО ЖИЛИЩНОГО ФОНДА ПО ДОГОВОРУ СОЦИАЛЬНОГО НАЙМА		
Выписка из Единого государственного реестра прав на недвижимое имущество и сделок с ним (содержащая общедоступные сведения о зарегистрированных правах на объект недвижимости) у заявителя и членов его семьи (запрашивается в отношении всех объектов недвижимости, сведения о которых представлены заявителем в Управлении Федеральной службы государственной регистрации, кадастра и картографии по Свердловской области)	Выписка из Единого государственного реестра прав на недвижимое имущество и сделок с ним (содержащая общедоступные сведения о зарегистрированных правах на объект недвижимости) у заявителя и членов его семьи	Подлинник либо нотариально заверенная копия



Выписка из Единого государственного реестра прав на недвижимое имущество и сделок с ним о правах отдельного лица на имевшиеся (имеющиеся) у него объекты недвижимого имущества (запрашивается в отношении заявителей, лиц, совместно проживающих с ними в качестве членов семьи, их супругов в Управлении Федеральной службы государственной регистрации, кадастра и картографии по Свердловской области)	Выписка из Единого государственного реестра прав на недвижимое имущество и сделок с ним о правах отдельного лица на имевшиеся (имеющиеся) у него объекты недвижимого имущества	Подлинник либо нотариально заверенная копия
Справки о кадастровой стоимости земельных участков, находящихся в собственности заявителей, лиц, совместно проживающих с ними в качестве членов семьи, их супругов <a href="#">↔</a> (запрашивается в Управлении Федеральной службы государственной регистрации, кадастра и картографии по Свердловской области)	Справки о кадастровой стоимости земельных участков, находящихся в собственности заявителей, лиц, совместно проживающих с ними в качестве членов семьи, их супругов	Подлинник либо нотариально заверенная копия
Справка из органов внутренних дел Российской Федерации о наличии транспортного средства в собственности заявителей, лиц, совместно проживающих с ними в качестве членов семьи, их супругов <a href="#">↔</a> (запрашивается в Министерстве внутренних дел Российской Федерации)	Справка из органов внутренних дел Российской Федерации о наличии транспортного средства в собственности заявителей, лиц, совместно проживающих с ними в качестве членов семьи, их супругов	Подлинник либо нотариально заверенная копия
Налоговые декларации по налогам на доходы физических лиц, единому налогу на вмененный доход, налогу, взимаемому в связи с применением упрощенной системы налогообложения, единому сельскохозяйственному налогу за последние три года, предшествующие 1 января года, в котором предоставляется жилое помещение <a href="#">↔</a> (запрашивается в отношении заявителей, лиц, совместно проживающих с ними в качестве членов семьи, их супругов в Федеральной налоговой службе)	Налоговые декларации по налогам на доходы физических лиц, единому налогу на вмененный доход, налогу, взимаемому в связи с применением упрощенной системы налогообложения, единому сельскохозяйственному налогу за последние три года, предшествующие 1 января года, в котором предоставляется жилое помещение	Копии
Документ (справка), подтверждающая право применения индивидуальным предпринимателем упрощенной системы налогообложения на основе патента, за последние три года, предшествующие 1 января года, в котором предоставляется жилое помещение <a href="#">↔</a> (запрашивается в отношении заявителей, лиц, совместно проживающих с ними в качестве членов семьи, их супругов, являющихся индивидуальными предпринимателями, в Федеральной налоговой службе)	Документ (справка), подтверждающий право применения индивидуальным предпринимателем упрощенной системы налогообложения на основе патента, за последние три года, предшествующие 1 января года, в котором предоставляется жилое помещение	Копия



Справка о ежемесячном пожизненном содержании, выплачиваемом пребывающему в отставке судье, за последние три года, предшествующие 1 января года, в котором предоставляется жилое помещение <a href="#">↔</a> (запрашивается в отношении заявителей, лиц, совместно проживающих с ними в качестве членов семьи, их супругов, если последние являются пребывающими в отставке судьями, в судебном департаменте при Верховном Суде Российской Федерации)	Справка о ежемесячном пожизненном содержании, выплачиваемом пребывающему в отставке судье, за последние три года, предшествующие 1 января года, в котором предоставляется жилое помещение	Подлинник либо нотариально заверенная копия
ДОКУМЕНТЫ, ЗАПРАШИВАЕМЫЕ ДЛЯ РЕШЕНИЯ ВОПРОСА О ЗАКЛЮЧЕНИИ ДОПОЛНИТЕЛЬНОГО СОГЛАШЕНИЯ К ДОГОВОРУ СОЦИАЛЬНОГО НАЙМА ЖИЛОГО ПОМЕЩЕНИЯ МУНИЦИПАЛЬНОГО ЖИЛИЩНОГО ФОНДА (РАСТОРЖЕНИИ ДОГОВОРА СОЦИАЛЬНОГО НАЙМА ЖИЛОГО ПОМЕЩЕНИЯ МУНИЦИПАЛЬНОГО ЖИЛИЩНОГО ФОНДА)		
Выписка из Единого государственного реестра прав на недвижимое имущество и сделок с ним (содержащая общедоступные сведения о зарегистрированных правах на объект недвижимости) у заявителя и членов его семьи (запрашивается в отношении жилых помещений, являющихся предметом дополнительного соглашения к договору социального найма, либо с заявлением о расторжении которых гражданин обратился, в Управлении Федеральной службы государственной регистрации, кадастра и картографии по Свердловской области)	Выписка из Единого государственного реестра прав на недвижимое имущество и сделок с ним (содержащая общедоступные сведения о зарегистрированных правах на объект недвижимости) у заявителя и членов его семьи	Подлинник либо нотариально заверенная копия
<*> Документы запрашиваются в отношении категорий заявителей, указанных в <a href="#">подпунктах 2, 6 пункта 2</a> Административного регламента		

26. Основаниями для отказа в приеме заявлений и документов являются: представление нечитаемых документов, документов с приписками, подчистками, помарками;

представление документов лицом, не уполномоченным в установленном порядке на подачу документов (при подаче документов для получения услуги на другое лицо).

27. Основаниями для отказа в предоставлении жилого помещения муниципального жилищного фонда по договору социального найма являются:

неподтверждение права заявителя на предоставление жилого помещения муниципального жилищного фонда по договору социального найма (критерии, которым должны соответствовать заявители, указаны в [пункте 2](#) Административного регламента), в том числе, если в ходе проверки, проводимой при решении вопроса о предоставлении жилого помещения категориям заявителей, указанным в [подпунктах 1 - 3 пункта 2](#) Административного регламента, установлено, что последние утратили основания, дающие им право на получение жилого помещения по договору социального найма;

представление неполного пакета документов;

отсутствие у заявителя гражданства Российской Федерации или соответствующего международного договора о правовом статусе иностранных граждан в Российской Федерации.

Основаниями для отказа в заключение дополнительного соглашения к договору социального найма жилого помещения муниципального жилищного фонда являются следующие факты:

представлен неполный пакет документов;

получена информация о наличии обременения на жилое помещение, занимаемое заявителем;

жилое помещение, занимаемое заявителем, является предметом судебного

спора;

после вселения граждан в качестве проживающих совместно с заявителем членов его семьи площадь соответствующего жилого помещения на одного члена семьи составит менее учетной нормы, установленной решением Сысертского районного Совета от 28.04.2005 года № 78 «Об установлении нормы предоставления и учетной нормы площади жилого помещения»;

если жилое помещение, в отношении которого заявитель обратился с заявлением о расторжении договора социального найма жилого помещения, не является муниципальным.

Основаниями для отказа в расторжении договора социального найма жилого помещения муниципального жилищного фонда являются следующие факты:

представлен неполный пакет документов;

получена информация о наличии обременения на жилое помещение, занимаемое заявителем;

жилое помещение, занимаемое заявителем, является предметом судебного спора;

если жилое помещение, в отношении которого заявитель обратился с заявлением о расторжении договора социального найма жилого помещения, не является муниципальным;

если жилое помещение, в отношении которого заявитель обратился с заявлением о расторжении договора социального найма жилого помещения, юридически не свободно (сохраняется право пользования указанным жилым помещением);

если жилое помещение, в отношении которого заявитель обратился с заявлением о расторжении договора социального найма жилого помещения, находится в неудовлетворительном санитарно-техническом состоянии.

28. Перечень услуг, которые являются необходимыми и обязательными для предоставления муниципальной услуги, приведен в таблице 4.



Наименование услуги	Порядок, размер и основания взимания платы за услугу
1	2
Выдача документов, содержащих сведения о месте жительства заявителя и совместно проживающих с ним лицах или об отсутствии проживающих в жилом помещении	Услуга предоставляется бесплатно центрами регистрации граждан, в случае если между товариществом собственников жилья или управляющей компанией, обслуживающими жилищный фонд, заключен договор с центрами регистрации граждан на паспортное обслуживание. При отсутствии такого договора услуга предоставляется товариществами собственников жилья и управляющими компаниями
Подготовка документов, содержащих описание объекта недвижимости: справки о технико-экономических показателях объекта недвижимости, технического паспорта жилого помещения	Услуга предоставляется платно организациями, осуществляющими техническую инвентаризацию жилищного фонда
Подготовка сведений (справок) о правах на объекты недвижимости (при отсутствии сведений в Едином государственном реестре прав на недвижимое имущество и сделок с ним): справок о наличии (отсутствии) регистрации обременений на недвижимое имущество	То же
Выдача справок о членстве в жилищном или жилищно-строительном кооперативе, о полной выплате паевого взноса за предоставленную кооперативом квартиру	Услуга предоставляется бесплатно жилищными, жилищно-строительными кооперативами
Выдача заключения о рыночной стоимости движимого и недвижимого имущества	Услуга выполняется за счет средств заявителя организациями частной формы собственности и (или) индивидуальными предпринимателями, имеющими выданные саморегулируемой организацией свидетельства о допуске к таким видам работ, по установленным ими расценкам или на договорной основе
Выдача Справок о доходах, полученных в виде пенсии по государственному пенсионному обеспечению и (или) трудовой пенсии, за последние три года, предшествующие 1 января года, в котором подано заявление о принятии на учет. Справка в отношении заявителей, лиц, совместно проживающих с ними в качестве членов семьи, их супругов, являющихся пенсионерами.	Услуга предоставляется бесплатно в Пенсионном фонде Российской Федерации.
Выдача Справки об инвентаризационной стоимости жилых и нежилых объектов недвижимого имущества, находящихся в собственности заявителей, лиц, совместно проживающих с ними в качестве членов семьи, их супругов	Услуга выполняется за счет средств Заявителя в организациях, осуществляющих техническую инвентаризацию жилищного фонда

29. Муниципальная услуга предоставляется бесплатно.

30. Максимальный срок ожидания в очереди при подаче заявления о предоставлении муниципальной услуги и при получении результата предоставления муниципальной услуги составляет 15 минут.

31. Срок регистрации заявления о предоставлении услуги составляет три дня.

32. Помещение, в котором предоставляется муниципальная услуга, должно соответствовать требованиям противопожарной безопасности, санитарно-эпиде-



миологическим правилам и нормативам.

33. Показателями доступности и качества предоставления муниципальной услуги являются:

- количество обращений за получением услуги;
- количество получателей услуги;
- количество регламентированных посещений органа власти для получения услуги;
- доступность бланков заявлений или иных документов, необходимых для предоставления услуги, в сети Интернет;
- размещение информации о порядке предоставления услуги в сети Интернет;
- возможность получения консультации специалиста по вопросам предоставления услуги по телефону, через сеть Интернет, по электронной почте, при личном обращении, при письменном обращении;
- доля заявителей, удовлетворенных результатом предоставления услуги, от общего числа опрошенных заявителей;
- количество обоснованных жалоб на нарушение положений настоящего Административного регламента;
- количество обращений в судебные органы для обжалования действий (бездействия) и (или) решений должностных лиц при предоставлении услуги.

### Раздел 3. СОСТАВ, ПОСЛЕДОВАТЕЛЬНОСТЬ И СРОКИ ВЫПОЛНЕНИЯ АДМИНИСТРАТИВНЫХ ПРОЦЕДУР (ДЕЙСТВИЙ), ТРЕБОВАНИЯ К ПОРЯДКУ ИХ ВЫПОЛНЕНИЯ

#### Глава 1. СОСТАВ АДМИНИСТРАТИВНЫХ ПРОЦЕДУР

34. В ходе предоставления муниципальной услуги выполняются следующие административные процедуры:

- уведомление заявителя о предоставлении ему жилого помещения муниципального жилищного фонда по договору социального найма (при решении вопроса о предоставлении жилого помещения по договору социального найма);
- прием и регистрация заявления и прилагаемых к нему документов;
- принятие решения о предоставлении (отказе в предоставлении) жилого помещения по договору социального найма;
- заключение (отказ в заключении) дополнительного соглашения к договору социального найма жилого помещения муниципального жилищного фонда;
- принятие решения о расторжении (об отказе в расторжении) договора социального найма жилого помещения муниципального жилищного фонда.

35. Блок-схема предоставления муниципальной услуги приведена в приложении N 2 к Административному регламенту.

#### Глава 2. УВЕДОМЛЕНИЕ ЗАЯВИТЕЛЯ О ПРЕДОСТАВЛЕНИИ ЕМУ ЖИЛОГО ПОМЕЩЕНИЯ МУНИЦИПАЛЬНОГО ЖИЛИЩНОГО ФОНДА ПО ДОГОВОРУ СОЦИАЛЬНОГО НАЙМА

36. Основанием для начала исполнения административной процедуры «Уведомление заявителя о предоставлении ему жилого помещения муниципального жилищного фонда по договору социального найма» является:

- в отношении категорий заявителей, указанных в [подпунктах 1 - 3 пункта 2](#) Административного регламента, - поступление в распоряжение сельских администраций и отдела Администрации жилых помещений муниципального жилищного фонда, предназначенных для предоставления гражданам, состоящим на учете в качестве нуждающихся в жилых помещениях;
- в отношении категорий заявителей, указанных в [подпункте 4 пункта 2](#) Административного регламента, - поступление в распоряжение сельских администраций и отдела Администрации жилого помещения муниципального жилищного фонда, соответствующего требованиям, указанным в судебном решении;
- в отношении категорий заявителей, указанных в [подпункте 5 пункта 2](#) Административного регламента, - поступление в распоряжение сельских администраций и отдела Администрации жилых помещений муниципального жилищного фонда, предназначенных для предоставления нанимателям жилых

помещений в домах, жильцы которых подлежат отселению в связи со сносом.

37. В отношении категорий заявителей, указанных в [подпунктах 1 - 3 пункта 2](#) Административного регламента, специалист уполномоченного органа выполняет следующие действия:

составляет общую площадь жилых помещений, предназначенных для предоставления гражданам, состоящим на учете в качестве нуждающихся в жилых помещениях, с общей площадью жилых помещений, необходимых для предоставления указанным категориям заявителей в соответствии с очередностью (общая площадь жилых помещений, подлежащих предоставлению заявителям, категории которых указаны в [подпунктах 1 - 3 пункта 2](#) Административного регламента, определяется исходя из нормы предоставления площади жилого помещения, установленной решением Сысертского районного Совета от 28.04.2005 года № 78 «Об установлении нормы предоставления и учетной нормы площади жилого помещения» либо федеральными законами, указами Президента Российской Федерации, законами субъектов Российской Федерации, регулирующими порядок предоставления жилых помещений по договорам социального найма отдельным категориям граждан);

при наличии жилых помещений муниципального жилищного фонда необходимой номенклатуры информирует заявителя по телефону, указанному в заявлении (а при его отсутствии направляет письменное уведомление по почте по адресу, указанному в заявлении), о наличии соответствующего жилого помещения;

выдает заявителю смотровой документ, дающий право на осмотр жилого помещения муниципального жилищного фонда, подлежащего предоставлению по договору социального найма (о необходимости получить смотровой документ заявитель уведомляется по телефону, указанному в заявлении, а при его отсутствии - письмом, направляемым по адресу, указанному в заявлении); информирует заявителя о перечне документов, необходимых для решения вопроса о предоставлении жилого помещения муниципального жилищного фонда.

38. В отношении категорий заявителей, указанных в [подпункте 4 пункта 2](#) Административного регламента, специалист уполномоченного органа выполняет следующие действия:

составляет общую площадь жилых помещений, предназначенных для предоставления гражданам во исполнение судебных решений, с общей площадью жилых помещений, необходимых для предоставления в соответствии с решением суда (общая площадь жилых помещений, подлежащих предоставлению заявителям, категории которых указаны в [подпункте 4 пункта 2](#) Административного регламента, определяется в соответствии с судебным решением);

при наличии жилых помещений муниципального жилищного фонда необходимой номенклатуры информирует заявителя по телефону, указанному в заявлении (а при его отсутствии направляет письменное уведомление по почте по адресу, указанному в заявлении), о наличии соответствующего жилого помещения;

выдает заявителю смотровой документ, дающий право на осмотр жилого помещения муниципального жилищного фонда, подлежащего предоставлению по договору социального найма (о необходимости получить смотровой документ заявитель уведомляется по телефону, указанному в заявлении, а при его отсутствии - письмом, направляемым по адресу, указанному в заявлении); информирует заявителя о перечне документов, необходимых для решения вопроса о предоставлении жилого помещения муниципального жилищного фонда.

39. В отношении категорий заявителей, указанных в [подпункте 5 пункта 2](#) Административного регламента, специалист уполномоченного органа выполняет следующие действия:

составляет номенклатуру жилых помещений в домах, жильцы которых подлежат отселению в связи со сносом домов, с номенклатурой жилых помещений муниципального жилищного фонда, предназначенных для предоставления нанимателям жилых помещений, подлежащим отселению в связи со сносом домов (общая площадь жилых помещений, подлежащих предоставлению заявителям, категории которых указаны в [подпункте 5 пункта 2](#) Административного регламента, определяется с учетом положений [статьи 89](#) Жилищ-



ного кодекса Российской Федерации);

при наличии жилых помещений муниципального жилищного фонда необходимой номенклатуры информирует заявителя по телефону, указанному в заявлении (а при его отсутствии направляет письменное уведомление по почте по адресу, указанному в заявлении), о наличии соответствующего жилого помещения;

выдает заявителю смотровой документ, дающий право на осмотр жилого помещения муниципального жилищного фонда, подлежащего предоставлению по договору социального найма (о необходимости получить смотровой документ заявитель уведомляется по телефону, указанному в заявлении, а при его отсутствии - письмом, по адресу, указанному в заявлении);

информирует заявителя о перечне документов, необходимых для решения вопроса о предоставлении жилого помещения муниципального жилищного фонда.

### Глава 3. ПРИЕМ И РЕГИСТРАЦИЯ ЗАЯВЛЕНИЯ И ПРИЛАГАЕМЫХ К НЕМУ ДОКУМЕНТОВ

40. Основанием для начала исполнения административной процедуры «Прием и регистрация заявления и прилагаемых к нему документов» является поступление заявления в свободной форме и документов в сельские администрации и отдел Администрации.

41. Специалист уполномоченного органа, ответственный за прием заявлений и документов, выполняет следующие действия:

1) проверяет документы, удостоверяющие личность заявителя, лиц, совместно проживающих с ним в качестве членов семьи, их супругов, лиц, вселяемых в жилое помещение (при подаче заявления о заключении дополнительного соглашения к договору социального найма), и (или) уполномоченных ими лиц;

2) проверяет представленные документы, удостоверяясь в том, что отсутствуют основания для отказа в приеме заявления и документов, указанные в [пункте 18](#) Административного регламента;

3) сличает представленные подлинники и копии документов либо удостоверяется в том, что копии документов нотариально заверены.

42. При отсутствии оснований для отказа в приеме заявления и документов, указанных в [пункте 26](#) настоящего Административного регламента, заявителю выдается расписка в получении документов, в которой перечисляются представленные документы и указывается дата их получения.

43. При наличии оснований для отказа в приеме заявления и документов, указанных в [пункте 26](#) Административного регламента, специалист уполномоченного органа, ответственный за прием заявлений и документов, возвращает заявителю заявление и документы и устно разъясняет причину отказа.

44. Результатом административной процедуры является регистрация заявления и документов в электронном виде в системе электронного документооборота Лотус в течение трех рабочих дней со дня поступления заявления и документов в сельские администрации и Администрацию Сысертского городского округа и направление их специалисту уполномоченного органа, ответственному за рассмотрение документов, либо отказ в регистрации заявления и документов.

### Глава 4. ПРЕДОСТАВЛЕНИЕ (ОТКАЗ В ПРЕДОСТАВЛЕНИИ) ЖИЛОГО ПОМЕЩЕНИЯ МУНИЦИПАЛЬНОГО ЖИЛИЩНОГО ФОНДА ПО ДОГОВОРУ СОЦИАЛЬНОГО НАЙМА

45. Основанием для начала административной процедуры «Принятие решения о предоставлении (отказе в предоставлении) жилого помещения по договору социального найма» является поступление заявления и документов, прошедших регистрацию, специалисту уполномоченного органа, ответственному за рассмотрение документов.

46. Специалист уполномоченного органа, ответственный за рассмотрение документов, выполняет следующие действия:

1) в течение 20 календарных дней со дня представления заявления и до-

кументов осуществляет проверку сведений, содержащихся в документах;

2) устанавливает факт полноты представления необходимых документов;

3) запрашивает в порядке межведомственного взаимодействия:

в Управлении Федеральной службы государственной регистрации, кадастра и картографии по Свердловской области сведения:

о правообладателях жилых помещений, занимаемых заявителем, лицами, совместно проживающими с ним в качестве членов семьи, их супругами;

о наличии (отсутствии) права собственности на недвижимое имущество у заявителя, лиц, совместно проживающих с ним в качестве членов семьи, их супругов;

о наличии сведений об отчуждении заявителем, лицами, совместно проживающими с ним в качестве членов семьи, жилых помещений в течение пяти лет, предшествующих рассмотрению вопроса о предоставлении жилого помещения по договору социального найма;

о кадастровой стоимости земельных участков, находящихся в собственности заявителя, лиц, совместно проживающих с ним в качестве членов семьи, их супругов;

в Пенсионном фонде Российской Федерации - сведения о доходах, полученных в виде пенсии по государственному пенсионному обеспечению и (или) трудовой пенсии, за последние три года, предшествующие 1 января года, в котором рассматривается вопрос о предоставлении жилого помещения муниципального жилищного фонда по договору социального найма, в отношении заявителя, лиц, совместно проживающих с ним в качестве членов семьи, их супругов;

в Судебном департаменте при Верховном Суде Российской Федерации - сведения о ежемесячном пожизненном содержании, выплачиваемом пребывающему в отставке судье, за последние три года, предшествующие 1 января года, в котором рассматривается вопрос о предоставлении жилого помещения муниципального жилищного фонда по договору социального найма, в отношении заявителя, лиц, совместно проживающих с ним в качестве членов семьи, их супругов;

в Министерстве внутренних дел Российской Федерации - сведения о наличии транспортного средства в собственности заявителя, лиц, совместно проживающих с ним в качестве членов семьи, их супругов;

в Федеральной налоговой службе:

сведения о том, возникла ли у заявителя, лиц, совместно проживающих с ним в качестве членов семьи, их супругов обязанность подачи налоговых деклараций за последние три года, предшествующие 1 января года, в котором рассматривается вопрос о предоставлении жилого помещения муниципального жилищного фонда по договору социального найма;

сведения о стоимости имущества, имеющегося в собственности заявителя, лиц, совместно проживающих с ним в качестве членов семьи, их супругов, определенной в порядке, установленном федеральным законодательством для исчисления налоговой базы по налогу на имущество физических лиц;

сведения о наличии в собственности заявителя, лиц, совместно проживающих с ним в качестве членов семьи, их супругов, транспортных средств, относящихся к объекту налогообложения транспортным налогом;

копии налоговых деклараций по налогам на доходы физических лиц, единому налогу на вмененный доход, налогу, взимаемому в связи с применением упрощенной системы налогообложения, единому сельскохозяйственному налогу за последние три года, предшествующие 1 января года, в котором рассматривается вопрос о предоставлении жилого помещения муниципального жилищного фонда по договору социального найма, в отношении заявителя, лиц, совместно проживающих с ним в качестве членов семьи, их супругов;

документы (справки), подтверждающие право применения индивидуальным предпринимателем упрощенной системы налогообложения на основе патента, за последние три года, предшествующие 1 января года, в котором рассматривается вопрос о предоставлении жилого помещения муниципального жилищного фонда по договору социального найма, в отношении заявителя, лиц, совместно проживающих с ним в качестве членов семьи, их супругов;

3) устанавливает наличие (отсутствия) оснований для отказа в предоставлении муниципальной услуги, указанных в [пункте 19](#) настоящего Администра-



тивного регламента.

Срок направления межведомственных запросов составляет пять рабочих дней со дня регистрации заявления и документов.

47. На основании представленных документов и сведений, полученных в ходе межведомственного взаимодействия, специалист уполномоченного органа, ответственный за рассмотрение документов, выполняет следующие действия:

в отношении категорий заявителей, указанных в [подпунктах 1 - 3, 6 пункта 2](#) Административного регламента:

устанавливает сведения о собственнике (нанимателе) жилого помещения, в котором зарегистрированы заявители;

устанавливает факт наличия или отсутствия в собственности заявителей объектов недвижимости;

устанавливает размеры общей площади жилых помещений, занимаемых заявителем и членами его семьи;

устанавливает количество лиц, зарегистрированных в жилых помещениях в качестве членов семьи;

осуществляет расчет обеспеченности заявителя общей площадью жилого помещения;

в отношении категорий заявителей, указанных в [подпунктах 2, 6 пункта 2](#) Административного регламента, - осуществляет расчет для определения имущественного положения заявителя (определение имущественного положения заявителя в целях признания его малоимущим осуществляется в порядке, установленном [Законом](#) Свердловской области от 22.07.2005 N 96-ОЗ «О признании граждан малоимущими в целях предоставления им по договорам социального найма жилых помещений муниципального жилищного фонда на территории Свердловской области»);

в отношении категорий заявителей, указанных в [подпункте 5 пункта 2](#) Административного регламента, - проверяет наличие дома, из которого производится отселение заявителя, в перечне домов, жильцы которых подлежат отселению в связи со сносом домов, утвержденном постановлением Администрации Сысертского городского округа, либо устанавливает тот факт, что дом, из которого производится отселение заявителя, расположен в границах застроенной территории, подлежащей развитию, определенной постановлением Администрации Сысертского городского округа;

в отношении категорий заявителей, указанных в [подпункте 7 пункта 2](#) Административного регламента, - проверяет наличие оснований для вселения в жилое помещение.

48. При отсутствии оснований для отказа в предоставлении муниципальной услуги, предусмотренных [пунктом 19](#) Административного регламента, специалист уполномоченного органа выполняет следующие действия:

1) готовит проект постановления Администрации Сысертского городского округа (распоряжения, постановления сельских администраций) о предоставлении заявителю жилого помещения муниципального жилищного фонда по договору социального найма и обеспечивают его согласование и подписание в порядке, установленном для издания муниципальных правовых актов;

2) в течение трех рабочих дней с даты принятия постановления Администрации Сысертского городского округа (распоряжения, постановления главы сельской администрации) о предоставлении заявителю жилого помещения муниципального жилищного фонда по договору социального найма готовит проект договора социального найма жилого помещения муниципального жилищного фонда и представляет его на подпись Главе Сысертского городского округа (главе сельской администрации) и заявителю;

3) информирует заявителя о необходимости подписания договора социального найма жилого помещения муниципального жилищного фонда по телефону, номер которого указан в заявлении (а при его отсутствии почтой по адресу, указанному в заявлении).

49. В случае если заявитель в течение 30 календарных дней с даты принятия постановления Администрации Сысертского городского округа (распоряжения, постановления главы сельской администрации) о предоставлении заявителю жилого помещения муниципального жилищного фонда по договору социального найма не обратился в отдел Администрации (сельскую администрацию) для подписания договора социального найма жилого помещения

муниципального жилищного фонда, соответствующее постановление Администрации Сысертского городского округа (распоряжение, постановление главы сельской администрации) подлежит признанию утратившим силу.

50. При отказе заявителей, категории которых указаны в [подпунктах 1 - 3 пункта 2](#) Административного регламента, от вселения в предлагаемое жилое помещение специалист уполномоченного органа предлагает жилое помещение следующему по очереди заявителю с учетом размера общей площади предоставляемого жилого помещения.

51. При отказе заявителей, категории которых указаны в [подпункте 4 пункта 2](#) Административного регламента, от вселения в предлагаемое жилое помещение специалист уполномоченного органа предлагает другому заявителю в порядке, установленном [пунктом 30](#) Административного регламента.

52. При отказе заявителей, категории которых указаны в [подпунктах](#) указанных в [подпункте 5 пункта 2](#) Административного регламента, от вселения в предлагаемое жилое помещение специалист уполномоченного органа предлагает такое помещение другому заявителю в порядке, установленном [пунктом 39](#) Административного регламента.

53. Отказ заявителя от предоставления жилого помещения оформляется в письменном виде (в том числе на смотровом документе) и заверяется личной подписью заявителя.

54. При наличии оснований для отказа в предоставлении жилого помещения муниципального жилищного фонда по договору социального найма, предусмотренных [пунктом 27](#) Административного регламента, специалист уполномоченного органа, ответственный за рассмотрение документов, готовит проект письма об отказе в предоставлении жилого помещения муниципального жилищного фонда по договору социального найма и представляет его на подпись Главе Сысертского городского округа и главе сельской администрации.

55. Глава Сысертского городского округа и глава сельской администрации рассматривает и подписывает проект письма об отказе в предоставлении жилого помещения муниципального жилищного фонда по договору социального найма в течение трех календарных дней.

56. В течение двух рабочих дней со дня подписания письма об отказе в предоставлении жилого помещения муниципального жилищного фонда по договору социального найма документ направляется заявителю по почте, если при подаче заявления заявитель не изъявил желание обратиться за получением результата услуги лично.

Если при подаче заявления заявитель изъявил желание обратиться за получением результата услуги лично, но не обратился за письмом об отказе в предоставлении жилого помещения муниципального жилищного фонда по договору социального найма в течение двух рабочих дней со дня его подписания, документ направляется заявителю по почте.

О готовности документа заявитель информируется по телефону, указанному в заявлении.

57. Результатом административной процедуры является предоставление (отказ в предоставлении) жилого помещения по договору социального найма.

## Глава 5. ЗАКЛЮЧЕНИЕ (ОТКАЗ В ЗАКЛЮЧЕНИИ) ДОПОЛНИТЕЛЬНОГО СОГЛАШЕНИЯ К ДОГОВОРУ СОЦИАЛЬНОГО НАЙМА ЖИЛОГО ПОМЕЩЕНИЯ МУНИЦИПАЛЬНОГО ЖИЛИЩНОГО ФОНДА

58. Основанием для начала административной процедуры «Заключение (отказ в заключении) дополнительного соглашения к договору социального найма жилого помещения муниципального жилищного фонда» является регистрация в Администрации Сысертского городского округа и сельских администраций по месту нахождения жилого помещения муниципального жилищного фонда заявления о заключении дополнительного соглашения к договору социального найма жилого помещения муниципального жилищного фонда и документов, предусмотренных [пунктом 24](#) Административного регламента.

59. Специалист уполномоченного органа, ответственный за рассмотрение документов, в течение 20 календарных дней со дня регистрации заявления о заключении дополнительного соглашения к договору социального найма жилого помещения муниципального жилищного фонда выполняет следующие



действия:

1) устанавливает факт полноты представления необходимых документов;  
2) запрашивает в порядке межведомственного взаимодействия в Управлении Федеральной службы государственной регистрации, кадастра и картографии по Свердловской области выписку из Единого государственного реестра прав на недвижимое имущество и сделок с ним о правообладателях жилого помещения, являющегося предметом дополнительного соглашения к договору социального найма жилого помещения муниципального жилищного фонда, в том числе для проверки сведений о зарегистрированных обременениях, ограничениях в отношении указанного помещения;

3) в случае если дополнительное соглашение в договоре социального найма заключается в связи со вселением в жилое помещение граждан в качестве членов семьи, осуществляет расчет обеспеченности общей площадью жилого помещения на одного члена семьи заявителя;

4) устанавливает наличие (отсутствие) оснований для отказа в предоставлении муниципальной услуги, указанных в [пункте 27](#) настоящего Административного регламента.

60. При наличии оснований для отказа в заключении дополнительного соглашения к договору социального найма жилого помещения муниципального жилищного фонда, указанных в [пункте 27](#) Административного регламента, специалист уполномоченного органа, ответственный за рассмотрение документов, готовит проект письма об отказе в заключении дополнительного соглашения к договору социального найма жилого помещения муниципального жилищного фонда и представляет его на подпись Главе Сысертского городского округа и главе сельской администрации.

61. Глава Сысертского городского округа и глава сельской администрации рассматривает и подписывает проект письма об отказе в заключении дополнительного соглашения к договору социального найма жилого помещения муниципального жилищного фонда в течение трех календарных дней.

62. В течение двух рабочих дней со дня подписания письма об отказе в заключении дополнительного соглашения к договору социального найма жилого помещения муниципального жилищного фонда документ направляется заявителю по почте, если при подаче заявления заявитель не изъявил желание обратиться за получением результата услуги лично.

Если при подаче заявления заявитель изъявил желание обратиться за получением результата услуги лично, но не обратился за получением письма об отказе в заключении дополнительного соглашения к договору социального найма жилого помещения муниципального жилищного фонда в течение двух рабочих дней со дня его подписания, документ направляется заявителю по почте.

О готовности документа заявитель информируется по телефону, указанному в заявлении.

63. При отсутствии оснований для отказа в заключении дополнительного соглашения к договору социального найма жилого помещения муниципального жилищного фонда, указанных в [пункте 27](#) Административного регламента, специалист уполномоченного органа, ответственный за рассмотрение документов:

1) готовит проект постановления Администрации Сысертского городского округа (постановление сельской администрации) о заключении дополнительного соглашения к договору социального найма жилого помещения муниципального жилищного фонда и обеспечивает его согласование и подписание в порядке, установленном для издания муниципальных правовых актов;

2) в течение трех рабочих дней с даты принятия постановления Администрации Сысертского городского округа (постановления сельской администрации) о заключении дополнительного соглашения к договору социального найма жилого помещения муниципального жилищного фонда готовит проект дополнительного соглашения к договору социального найма жилого помещения муниципального жилищного фонда и представляет его на подпись Главе Сысертского городского округа (главе сельской администрации) и заявителю;

3) информирует заявителя о необходимости подписания дополнительного соглашения к договору социального найма жилого помещения муниципального жилищного фонда заявитель информируется по телефону, номер которого

указан в заявлении (а при его отсутствии почтой по адресу, указанному в заявлении).

64. Результатом административной процедуры является заключение (отказ в заключении) дополнительного соглашения к договору социального найма жилого помещения муниципального жилищного фонда.

## Глава 6. РАСТОРЖЕНИЕ (ОТКАЗ В РАСТОРЖЕНИИ) ДОГОВОРА СОЦИАЛЬНОГО НАЙМА ЖИЛОГО ПОМЕЩЕНИЯ МУНИЦИПАЛЬНОГО ЖИЛИЩНОГО ФОНДА

65. Основанием для начала административной процедуры «Принятие решения о расторжении (об отказе в расторжении) договора социального найма жилого помещения муниципального жилищного фонда» является регистрация в Администрации Сысертского городского округа и сельских администрациях по месту нахождения жилого помещения муниципального жилищного фонда заявления о расторжении договора социального найма жилого помещения муниципального жилищного фонда и документов, предусмотренных [пунктом 24](#) Административного регламента.

66. Специалист уполномоченного органа, ответственный за рассмотрение документов, в течение 20 календарных дней со дня регистрации заявления о расторжении договора социального найма жилого помещения муниципального жилищного фонда выполняет следующие действия:

1) устанавливает факт полноты представления необходимых документов;

2) запрашивает в порядке межведомственного взаимодействия в Управлении Федеральной службы государственной регистрации, кадастра и картографии по Свердловской области выписку из Единого государственного реестра прав на недвижимое имущество и сделок с ним о правообладателях жилого помещения, в отношении которого поступило заявление о расторжении договора социального найма жилого помещения муниципального жилищного фонда, в том числе для проверки сведений о зарегистрированных обременениях, ограничениях в отношении указанного помещения;

3) устанавливает наличие (отсутствие) оснований для отказа в предоставлении муниципальной услуги, указанных в [пункте 27](#) Административного регламента.

67. При отсутствии оснований для отказа в расторжении договора социального найма жилого помещения муниципального жилищного фонда, указанных в [пункте 27](#) Административного регламента, специалист уполномоченного органа, ответственный за рассмотрение документов, производит осмотр и, в случае если жилое помещение находится в удовлетворительном санитарно-техническом состоянии, составляет акт приема-передачи жилого помещения и ключей от него.

Акт приема-передачи жилого помещения подписывается в двух экземплярах специалистом и заявителем в день приема жилого помещения.

О дате и времени осмотра жилого помещения заявитель информируется по телефону, указанному в заявлении.

68. При наличии оснований для отказа в заключении дополнительного соглашения к договору социального найма жилого помещения муниципального жилищного фонда, указанных в [пункте 27](#) Административного регламента, специалист уполномоченного органа, ответственный за рассмотрение документов, готовит проект письма об отказе в расторжении договора социального найма жилого помещения муниципального жилищного фонда и представляет его на подпись Главе Сысертского городского округа (сельских администраций).

69. Глава Сысертского городского округа (сельских администраций) рассматривает и подписывает проект письма об отказе в расторжении договора социального найма жилого помещения муниципального жилищного фонда в течение трех календарных дней.

70. В течение двух рабочих дней со дня подписания письма об отказе в расторжении договора социального найма жилого помещения муниципального жилищного фонда документ направляется заявителю по почте, если при подаче заявления заявитель не изъявил желание обратиться за получением результата услуги лично.



Если при подаче заявления заявитель изъявил желание обратиться за получением результата услуги лично, но не обратился за получением письма об отказе в расторжении договора социального найма жилого помещения муниципального жилищного фонда в течение двух рабочих дней со дня его подписания, документ направляется заявителю по почте.

О готовности документа заявитель информируется по телефону, указанному в заявлении.

71. Результатом административной процедуры является расторжение (отказ в расторжении) договора социального найма жилого помещения муниципального жилищного фонда.

#### Раздел 4. ПОРЯДОК И ФОРМЫ КОНТРОЛЯ ЗА ПРЕДОСТАВЛЕНИЕМ МУНИЦИПАЛЬНОЙ УСЛУГИ

72. Текущий контроль осуществляет начальник отдела строительства, жилищно – коммунального хозяйства и жилищных отношений Администрации Сыертского городского округа и главы сельских администраций Сыертского городского округа.

73. Текущий контроль осуществляется путем проведения проверок соблюдения и исполнения специалистом уполномоченного органа настоящего Административного регламента, иных нормативных правовых актов Российской Федерации.

74. Контроль за полнотой и качеством исполнения муниципальной услуги включает в себя проведение проверок, выявление и устранение нарушений порядка и сроков исполнения функции, рассмотрение обращений заявителей в ходе исполнения муниципальной услуги, содержащих жалобы на решения, действия (бездействие) специалиста уполномоченного органа.

75. В случае выявления в ходе проведенных проверок нарушений порядка и сроков исполнения муниципальной услуги виновные лица привлекаются к ответственности в соответствии с законодательством Российской Федерации и муниципальными нормативными актами.

#### Раздел 5. ДОСУДЕБНОЕ (ВНЕСУДЕБНОЕ) ОБЖАЛОВАНИЕ ЗАЯВИТЕЛЕМ РЕШЕНИЙ И ДЕЙСТВИЙ (БЕЗДЕЙСТВИЯ) ОРГАНА, ПРЕДОСТАВЛЯЮЩЕГО МУНИЦИПАЛЬНУЮ УСЛУГУ, ДОЛЖНОСТНОГО ЛИЦА, МУНИЦИПАЛЬНОГО СЛУЖАЩЕГО

76. Принятые по обращению решения и действия (бездействие) Администрации Сыертского городского округа, должностных лиц, муниципальных служащих Администрации Сыертского городского округа, ответственных за принятие решения в ходе предоставления муниципальной услуги, а также нарушение порядка предоставления муниципальной услуги могут быть обжалованы в досудебном (внесудебном) порядке (далее - досудебное обжалование).

77. Заявитель может обратиться с жалобой, в том числе в следующих случаях:

- 1) нарушение срока регистрации запроса заявителя о предоставлении муниципальной услуги;
- 2) нарушение срока предоставления муниципальной услуги;
- 3) требование у заявителя документов, не предусмотренных нормативными правовыми актами Российской Федерации, нормативными правовыми актами Свердловской области, муниципальными правовыми актами для предоставления муниципальной услуги;
- 4) отказ в приеме документов, предоставление которых предусмотрено нормативными правовыми актами Российской Федерации, нормативными правовыми актами Свердловской области, муниципальными правовыми актами для предоставления муниципальной услуги, у заявителя;
- 5) отказ в предоставлении муниципальной услуги, если основания отказа не предусмотрены федеральными законами и принятыми в соответствии с

ними иными нормативными правовыми актами Российской Федерации, нормативными правовыми актами Свердловской области, муниципальными правовыми актами;

6) затребование с заявителя при предоставлении муниципальной услуги платы;

7) отказ органа, предоставляющего муниципальную услугу, должностного лица органа, предоставляющего муниципальную услугу, в исправлении допущенных опечаток и ошибок в выданных в результате предоставления муниципальной услуги документах либо нарушение установленного срока таких исправлений.

78. Жалоба подается в письменной форме на бумажном носителе, в электронной форме в орган, предоставляющий муниципальную услугу.

Жалобы на действия и бездействия специалистов и руководителей органов Администрации Сыертского городского округа направляются Главе Сыертского городского округа.

Запрещается направлять жалобу на рассмотрение должностному лицу, решение или действие (бездействие) которого обжалуется.

79. Жалоба может быть направлена по почте, подана лично, направлена на электронный адрес Администрации Сыертского городского округа, а также может быть принята при личном приеме заявителя.

80. Жалоба должна содержать:

- 1) наименование органа, предоставляющего муниципальную услугу, должностного лица органа, предоставляющего муниципальную услугу, либо муниципального служащего, решения и действия (бездействие) которых обжалуются;
- 2) фамилию, имя, отчество (последнее - при наличии), сведения о месте жительства Заявителя, а также номер (номера) контактного телефона, адрес (адреса) электронной почты (при наличии) и почтовый адрес, по которым должен быть направлен ответ Заявителю;
- 3) сведения об обжалуемых решениях и действиях (бездействии) органа, предоставляющего муниципальную услугу, должностного лица органа, предоставляющего муниципальную услугу, либо муниципального служащего;
- 4) доводы, на основании которых Заявитель не согласен с решением и действием (бездействием) органа, предоставляющего муниципальную услугу, должностного лица органа, предоставляющего муниципальную услугу, либо муниципального служащего. Заявителем могут быть представлены документы (при наличии), подтверждающие доводы Заявителя, либо их копии.

81. Жалоба, поступившая в орган, предоставляющий муниципальную услугу, подлежит рассмотрению должностным лицом, наделенным полномочиями по рассмотрению жалоб, в течение пятнадцати рабочих дней со дня ее регистрации, а в случае обжалования отказа органа, предоставляющего муниципальную услугу, должностного лица органа, предоставляющего муниципальную услугу, в приеме документов у Заявителя либо в исправлении допущенных опечаток и ошибок или в случае обжалования нарушения установленного срока таких исправлений - в течение пяти рабочих дней со дня ее регистрации.

82. По результатам рассмотрения жалобы орган, предоставляющий муниципальную услугу, принимает одно из следующих решений:

- 1) удовлетворяет жалобу, в том числе в форме отмены принятого решения, исправления допущенных органом, предоставляющим муниципальную услугу, опечаток и ошибок в выданных в результате предоставления муниципальной услуги документах, а также в иных формах;
- 2) отказывает в удовлетворении жалобы.

83. Не позднее дня, следующего за днем принятия решения, указанного в пункте 81 настоящего Регламента, заявителю в письменной форме и по желанию Заявителя в электронной форме направляется мотивированный ответ о результатах рассмотрения жалобы.





84. Гражданин вправе получать на свою жалобу письменный ответ, за исключением следующих случаев:

1) если в жалобе не указаны фамилия гражданина, направившего обращение, и почтовый адрес, по которому должен быть направлен ответ;

2) если в жалобе содержатся сведения о подготавливаемом, совершаемом или совершенном противоправном деянии, а также о лице, его подготавливающем, совершающем или совершившем. Жалоба подлежит направлению в государственный орган, в соответствии с его компетенцией с уведомлением гражданина о переадресации обращения;

3) если ответ по существу жалобы не может быть дан без разглашения сведений, составляющих государственную или иную охраняемую федеральным законом тайну, гражданину, направившему жалобу, сообщается о невозможности дать ответ по существу поставленного в ней вопроса в связи с недопустимостью разглашения указанных сведений;

4) при получении жалобы, в которой содержатся нецензурные либо оскорбительные выражения, угрозы жизни, здоровью и имуществу должностного лица, а также членов его семьи, обращение может быть оставлено без ответа по существу поставленных в нем вопросов с одновременным уведомлением гражданина, направившего жалобу, о недопустимости злоупотребления правом.

85. В случае установления в ходе, или по результатам рассмотрения жалобы, признаков состава административного правонарушения или преступления должностное лицо, наделенное полномочиями по рассмотрению жалоб, незамедлительно направляет имеющиеся материалы в органы прокуратуры.

86. Гражданин вправе обжаловать решения и действия (бездействие) Администрации Сысертского городского округа, должностных лиц Администрации Сысертского городского округа при предоставлении муниципальной услуги в судебном порядке, установленном законодательством Российской Федерации.

Приложение N 1

к Административному регламенту  
предоставления муниципальной услуги «Предоставление  
жилого помещения муниципального жилищного фонда по  
договору социального найма на территории Сысертского  
городского округа»

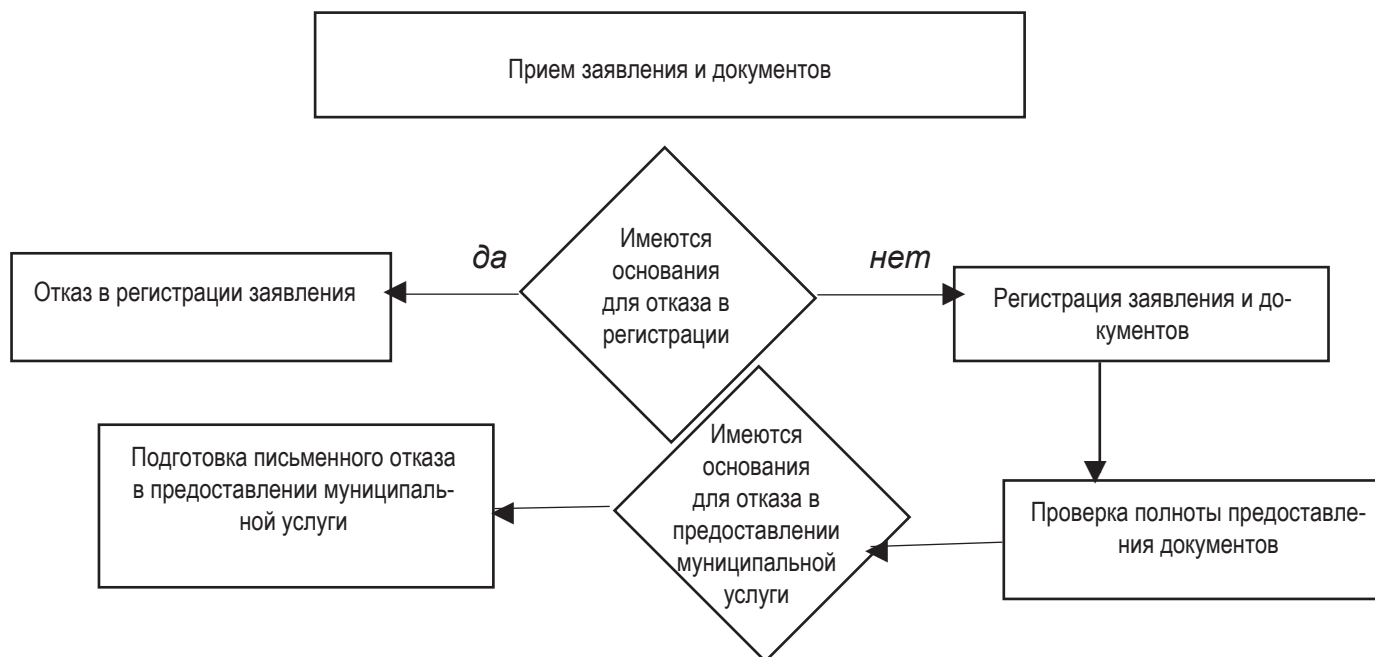
**ПЕРЕЧЕНЬ  
ХРОНИЧЕСКИХ ЗАБОЛЕВАНИЙ  
(В СООТВЕТСТВИИ С МЕЖДУНАРОДНОЙ СТАТИСТИЧЕСКОЙ  
КЛАССИФИКАЦИЕЙ БОЛЕЗНЕЙ И ПРОБЛЕМ,  
СВЯЗАННЫХ СО ЗДОРОВЬЕМ (МКБ))**

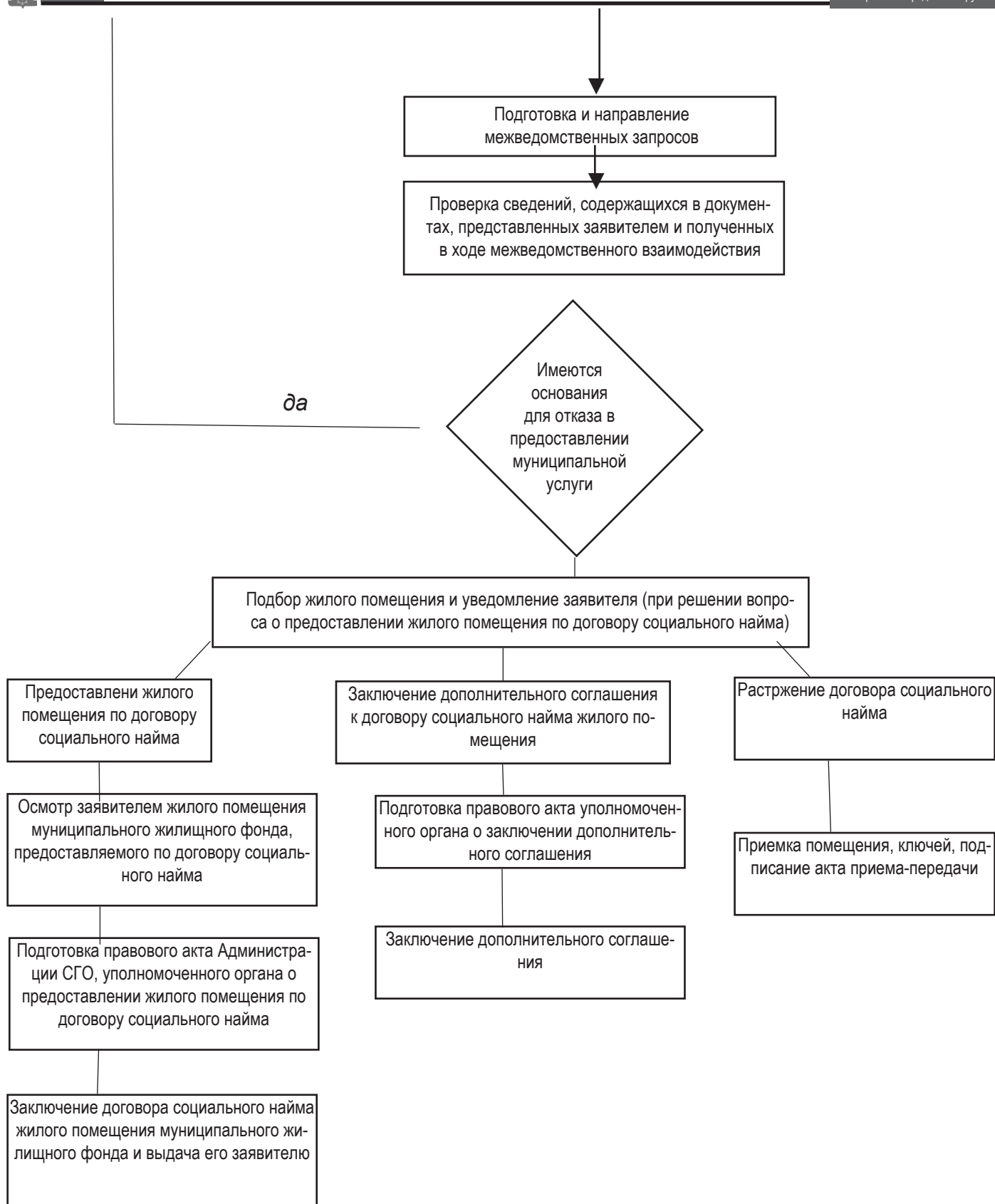
1. Активные формы туберкулеза с выделением микобактерий туберкулеза (МКБ A15 - A19).
2. Злокачественные новообразования, сопровождающиеся обильными выделениями (МКБ C00 - C97).
3. Хронические и затяжные психические расстройства с тяжелыми стойкими или часто обостряющимися болезненными проявлениями (МКБ F00 - F99).
4. Эпилепсия с частыми припадками (МКБ G40).
5. Гангрена конечностей (МКБ A48.0; E10.5; E11.5; E12.5; E13.5; E14.5; I70.2; R02).
6. Гангрена и некроз легкого (МКБ J85.0).
7. Абсцесс легкого (МКБ J85.2).
8. Пиодермия гангренозная (МКБ L88).
9. Множественные поражения кожи с обильным отделяемым (МКБ L98.9).
10. Кишечный свищ (МКБ K63.2).
11. Уретральный свищ (МКБ N36.0).

Приложение N 2

к Административному регламенту  
предоставления муниципальной услуги «Предоставление  
жилого помещения муниципального жилищного фонда по  
договору социального найма на территории Сысертского  
городского округа»

**БЛОК-СХЕМА  
ПРЕДОСТАВЛЕНИЯ МУНИЦИПАЛЬНОЙ УСЛУГИ  
«ПРЕДОСТАВЛЕНИЕ ЖИЛОГО ПОМЕЩЕНИЯ МУНИЦИПАЛЬНОГО  
ЖИЛИЩНОГО ФОНДА ПО ДОГОВОРУ СОЦИАЛЬНОГО НАЙМА НА ТЕРРИТОРИИ СЫСЕРТСКОГО ГОРОДСКОГО ОКРУГА»**







**ПРОТОКОЛ**  
**Об итогах аукциона по продаже самоходных**  
**машин, находящихся в собственности**  
**Сысертского городского округа, переданных**  
**МУП ЖКХ «Сысертское» на праве хозяйственного**  
**ведения**

03 апреля 2014г.

Предмет аукциона:

Продажа самоходных машин, находящихся в собственности Сысертского городского округа, переданных МУП ЖКХ «Сысертское» на праве хозяйственного ведения

Извещение о проведении аукциона опубликовано в официальном печатном издании Думы и Администрации Сысертского городского округа «Вестник Сысертского городского округа» от 27 февраля 2014г. № 7 (329).

Комиссия:

Никитенко В.Ю - директор МУП ЖКХ «Сысертское» - председатель комиссии.

Кичигин А.В. - заместитель директора по эксплуатации внешних сетей - заместитель председателя.

Алякрицкая Н.А. – начальник ПТО.

Гылкэ Т.М. – юриконсульт.

Кайгородцева С.А. – специалист по кадрам.

Постоянная комиссия по организации и проведению торгов по продаже муниципального имущества, закрепленного за МУП ЖКХ «Сысертское» на праве хозяйственного ведения утверждена приказом директора МУП ЖКХ «Сысертское» № 42/1 от 14.02.2014г.

Повестка дня:

Проведение и подведение итогов открытого аукциона по продаже самоходных машин и других видов техники:

2	Погрузчик гидравлический УН-053, год выпуска 1990.	Колесный	59 600,00	-
3	Бульдозер ДТ-75МЛС.4, год выпуска 1991.	Гусеничный	61 300,00	-
4	Тракторный прицеп 2ПТС-9, год выпуска 1977.	Колесный	24 100,00	-

По лоту № 1:

Погрузчик гидравлический УН-053, год выпуска 1988.

Рыночная стоимость: 49 600,00 (Сорок девять тысяч шестьсот рублей) 00 коп. (отчет № 139-14\м-1 об оценке рыночной стоимости транспортного средства УН-053 от 07.02.2014г.)

Начальная цена: 49 600,00 (Сорок девять тысяч шестьсот) рублей 00 коп.

Шаг аукциона: 2 480,00 (Две тысячи четыреста восемьдесят) рублей 00 коп.

К участию в аукционе допущены участники:

Колясников Сергей Владимирович – билет № 1

ООО «Уралтеплоэнерго» в лице генерального директора Черкасова Константина Ивановича – билет № 2.

Предложения участников аукциона:

1. При оглашении начальной цены – 49 600,00 (Сорок девять тысяч шестьсот) рублей 00 коп. все участники подтвердили предложение.

2. При увеличении стартовой цены на 1 шаг 2 480,00 (Две тысячи четыреста восемьдесят) рублей 00 коп. подтвердил участник № 2 – ООО «Уралтеплоэнерго» в лице генерального директора Черкасова Константина Ивановича, от участника № 1 – Колясникова Сергея Владимировича – при оглашении цены предложений не поступило.

Решение комиссии: признать победителем аукциона ООО «Уралтеплоэнерго».

По лоту № 2:

Погрузчик гидравлический УН-053, год выпуска 1990.

Лот №	Наименование	Характеристики	Начальная цена, руб. (с учетом НДС)	Дополнительная информация
1	Погрузчик гидравлический УН-053, год выпуска 1988.	Колесный	49 600,00	-



Рыночная стоимость: 59 600,00 (Пятьдесят девять тысяч шестьсот рублей) 00 коп. (отчет № 139-14\м-2 об оценке рыночной стоимости транспортного средства УН-053 от 07.02.2014г.)

Начальная цена: 59 600,00 (Пятьдесят девять тысяч шестьсот) рублей 00 коп.

Шаг аукциона: 2 980,00 (Две тысячи девятьсот восемьдесят) рублей 00 коп.

К участию в аукционе допущены участники:

Колясников Сергей Владимирович – билет № 1

ООО «Уралтеплоэнерго» в лице генерального директора Черкасова Константина Ивановича – билет № 2.

Предложения участников аукциона:

1. При оглашении начальной цены – 59 600,00 (Пятьдесят девять тысяч шестьсот) рублей 00 коп. все участники подтвердили предложение.

2. При увеличении стартовой цены на 1 шаг 2 980,00 (Две тысячи девятьсот восемьдесят) рублей 00 коп. – 62 580,00 (Шестьдесят две тысячи пятьсот восемьдесят) рублей 00 коп. подтвердил участник № 2 – ООО «Уралтеплоэнерго» в лице генерального директора Черкасова Константина Ивановича, от участника № 1 – Колясникова Сергея Владимировича – при оглашении цены предложений не поступило.

**Решение комиссии: признать победителем аукциона ООО «Уралтеплоэнерго».**

По лоту № 3:

Бульдозер ДТ-75МЛС.4, год выпуска 1991.

Рыночная стоимость: 61 300,00 (Шестьдесят одна тысяча триста рублей) 00 коп. (отчет № 139-14\м-3 об оценке рыночной стоимости транспортного средства УН-053 от 07.02.2014г.)

Начальная цена: 61 300,00 (Шестьдесят одна тысяча триста рублей) 00 коп.

Шаг аукциона: 3 065,00 (Три тысячи шестьдесят пять) рублей 00 коп.

К участию в аукционе допущены участники:

Старков Виктор Петрович – билет № 1

Элдарханов Руслан Римиханович – билет № 2.

Предложения участников аукциона:

1. При оглашении начальной цены – 61 300,00 (Шестьдесят одна тысяча триста рублей) 00 коп. все участники подтвердили предложение.

2. При увеличении стартовой цены на 1 шаг 3 065,00 (Три тысячи шестьдесят пять) рублей 00 коп. – 64 365,00 (Шестьдесят четыре тысячи триста шестьдесят пять) рублей 00 коп. подтвердил участник № 1 – Старков Виктор Петрович, от участника № 2 – Элдарханова Руслана Римихановича – при оглашении цены предложений не поступило.

Решение комиссии: признать победителем аукциона Старкова Виктора Петровича.

КОМИССИЯ:

Никитенко В.Ю. \_\_\_\_\_

Кичигин А.В. \_\_\_\_\_

Алякрицкая Н.А. \_\_\_\_\_

Гылкэ Т.М. \_\_\_\_\_

Кайгородцева С.А. \_\_\_\_\_

Директор МУП ЖКХ «Сысертское»

Никитенко В.Ю.

### Извещение о проведении согласования местоположения границы земельного участка

Кадастровым инженером Шиловой Ольгой Владимировной, Свердловская обл., Сысертский р-н, г. Сысерть, ул. Розы Люксембург, дом 59, кв.32, shilovaov@bk.ru. тел. 8(34374)7-14-62, аттестат №66-10-174.

В отношении земельного участка с кадастровым № 66:25:0101010:97, расположенного по адресу: Свердловская область, Сысертский район, п. Большой Исток, ул. Ленина,4, выполняются кадастровые работы по уточнению местоположения границы земельного участка.

Заказчиками кадастровых работ являются: Ваулина Анна Петровна, Свердловская область, Сысертский район, п. Большой Исток, ул. Ленина, 4; Ваулин Юрий Аркадьевич, Свердловская область, Сысертский район, с. Патруши, улица Революции, дом 81 квартира 4, тел.8-909-001-32-17; Кадникова Ольга Аркадьевна, Свердловская область, Сысертский район, п. Большой Исток, ул. Ленина, 4, 8-912-278-40-17.

Собрание заинтересованных лиц по поводу согласования местоположения границы состоится по адресу, Свердловская область, Сысертский район, г. Сысерть, ул. Быкова, №19, 22июня 2014 года в 13 часов.

С проектом межевого плана земельного участка можно ознакомиться по адресу: Свердловская область, Сысертский район, г. Сысерть, ул. Быкова, №19. Возражения по проекту межевого плана и требования о проведении согласования местоположения границ земельных участков на местности принимаются с 22мая 2014 года по 22июня 2014года по адресу: Свердловская область, Сысертский район, г. Сысерть, ул. Быкова, №19.

Смежный земельный участок, с правообладателями которого требуется согла-



совать местоположение границ:

66:25:0101010:15, Свердловская область, Сысертский район, Сысертский район, поселок Большой Исток, улица Ленина, 2, Ваулин Геннадий Николаевич.

При проведении согласования местоположения границ при себе необходимо иметь документ, удостоверяющий личность, а также документы о правах на земельный участок.

### Извещение о проведении согласования местоположения границы земельного участка

Кадастровым инженером Шиловой Ольгой Владимировной, Свердловская обл., Сысертский р-н, г. Сысерть, ул. Розы Люксембург, дом 59, кв.32, [shilovaov@bk.ru](mailto:shilovaov@bk.ru), тел. 8(34374)7-14-62, аттестат №66-10-174.

В отношении земельного участка с кадастровым № 66:25:3614002:11, расположенного по адресу: Свердловская область, Сысертский район, С/Т «Космаково», участок 11, выполняются кадастровые работы по уточнению местоположения границы земельного участка.

Заказчиками кадастровых работ являются: Юдина Фатима Шайхилисмановна, Свердловская область, город Екатеринбург, улица Куйбышева, дом 84 корпус 2 квартира 103, тел. 8-908-63-16-957; Асс Татьяна Владимировна, Свердловская область, город Екатеринбург, улица Фурманова, дом 103 квартира 138, тел. 8(343)254-36-65.

Собрание заинтересованных лиц по поводу согласования местоположения границы состоится по адресу, Свердловская область, Сысертский район, г. Сысерть, ул. Быкова, №19, 16 июня 2014 года в 13 часов.

С проектом межевого плана земельного участка можно ознакомиться по адресу: Свердловская область, Сысертский район, г. Сысерть, ул. Быкова, №19. Возражения по проекту межевого плана и требования о проведении согласования расположения границ земельных участков на местности принимаются с 15 мая 2014 года по 16 июня 2014 года по адресу: Свердловская область, Сысертский район, г. Сысерть, ул. Быкова, №19.

Смежные земельные участки, с правообладателями которых требуется согласовать местоположение границ:

66:25:3614002:10, Свердловская область, Сысертский район, С/Т «Космаково», участок 10, Сергиенко В.Л.;

66:25:3614002:12, Свердловская область, Сысертский район, С/Т «Космаково», участок 12, Шемелин А.П.;

66:25:3614003:16, Свердловская область, Сысертский район, С/Т «Калинка», участок 20, Левинсон В.Б..

При проведении согласования местоположения границ при себе необходимо иметь документ, удостоверяющий личность, а также документы о правах на земельный участок.

В соответствии со ст. 31 Земельного кодекса РФ Администрация Сысертского городского округа информирует о предстоящем формировании и предоставлении в аренду земельного участка, ориентировочной площадью 500 кв.м из категории земель – земли населенных пунктов, расположенного в поселке Бобровский Сысертского района Свердловской области, улица 1 Мая, 76-а, с целевым использованием – для размещения аптечно-административного здания, Калиммулину В.Х.

Вопросы и предложения направлять по адресу: г. Сысерть, ул. Ленина, 35.

В соответствии со ст. 31 Земельного кодекса РФ администрация Сысертского городского округа информирует о предстоящем формировании и предоставлении в аренду земельного участка, на праве постоянного (бессрочного) пользования площадью 24397 кв. м, на период строительства площадью 9952 кв.м, расположенного по адресу: Свердловская область, Сысертский район, 139 км автомобильная дорога М-5 «Урал» Москва-Рязань-Пенза-Самара-Уфа-Челябинск, подъезд к городу Екатеринбургу, категория земель – земли населенных пунктов, земли сельскохозяйственного назначения, с целевым (разрешенным) видом использования – для строительства стационарного пункта весового контроля на км 139 автомобильной дороги М-5 «Урал».

Вопросы и предложения направлять по адресу: г. Сысерть, ул. Ленина 35.

Кашинская сельская администрация информирует о предоставлении (возможности) земельного участка площадью 400 кв. м., под огородничество расположенного по адресу: Свердловская область, Сысертский район, село Кашино, (ориентир) в 80 метрах по направлению на восток относительно ориентира, расположенного по адресу: Свердловская область, Сысертский район, село Кашино, улица Первомайская, 220.

#### Глава

Кашинской сельской администрации

М.В.Сурин

В соответствии со статьями 31, 34 Земельного кодекса Российской Федерации Администрация Сысертского городского округа информирует о предстоящем предоставлении в аренду земельного участка, площадью 600 кв.м, (категория земель – земли населенных пунктов), для целей, не связанных со строительством, для ведения личного подсобного хозяйства (приусадебный участок) по адресу: Свердловская область, город Сысерть, участок расположен с южной стороны земельного участка по улице Подводников, 1-А.

Земельный участок формируется с целью расширения земельного участка № 1-А, расположенного по улице Подводников в городе Сысерть, принадлежащего на праве собственности Шемет Н.И.

Вопросы и предложения направлять по адресу: г. Сысерть, ул. Ленина, 35, каб. 18 телефон 8(34374) 6-03-77.

В соответствии со ст. 31 Земельного кодекса РФ Администрация Сысертского городского округа информирует о предстоящем формировании и предоставлении в аренду земельного участка, из категории земель – земли населенных пунктов, расположенного в городе Сысерть Сысертского района Свердловской области, по улицам: Свердлова, 4-ой Пятилетки, Тимирязева, с целевым использованием – для строительства трассы подземного газопровода объекта «Реконструкция базы отдыха «Волна», расположенной 2 км северо-западнее г. Сысерть. Газоснабжение», закрытому акционерному обществу «Газ-монтаж».

Вопросы и предложения направлять по адресу: г. Сысерть, ул. Ленина, 35.

В соответствии со ст. 31 Земельного кодекса РФ Администрация Сысертского городского округа информирует о предстоящем формировании и предоставлении в аренду земельного участка, из категории земель – земли населенных пунктов, расположенного в поселке Бобровский Сысертского района Свердловской области, по улицам: Ворошилова, Малышева, с целевым использованием – для строительства трассы газопровода, закрытому акционерному обществу «Газэкс».

Вопросы и предложения направлять по адресу: г. Сысерть, ул. Ленина, 35.

В соответствии со ст. 31 Земельного кодекса РФ Администрация Сысертского городского округа информирует о предстоящем формировании и предоставлении в аренду земельного участка, из категории земель – земли населенных пунктов, расположенного в селе Аверино Сысертского района Свердловской области, по улицам: Верхняя, Зеленая, Лесная, Советская, с целевым использованием – для строительства газопровода, Огурцову В.Е.

Вопросы и предложения направлять по адресу: г. Сысерть, ул. Ленина, 35.

В соответствии со ст. 31 Земельного кодекса РФ Администрация Сысертского городского округа информирует о предстоящем формировании и предоставлении в аренду земельного участка, из категории земель – земли населенных пунктов, расположенного в селе Кашино Сысертского района Свердловской области, по улицам: Первомайская, Советская, переулком: Лесной, Южный, с целевым использованием – для строительства газопровода, Мухлынину С.В.

Вопросы и предложения направлять по адресу: г. Сысерть, ул. Ленина, 35.

В соответствии со ст. 31 Земельного кодекса РФ Администрация Сысертского городского округа информирует о предстоящем формировании и предоставлении в аренду земельного участка, ориентировочной площадью 800 кв.м из категории земель – земли населенных пунктов, расположенного в селе Патруши Сысертского района Свердловской области, по улице Колхозная, с целевым использованием – для расширения производственных помещений, Лобанову Евгению Владимировичу.

Вопросы и предложения направлять по адресу: г. Сысерть, ул. Ленина, 35.

В соответствии со ст. 31 Земельного кодекса РФ Администрация Сысертского городского округа информирует о предстоящем формировании и предоставлении в аренду земельного участка ориентировочной площадью 7279 кв.м, из категории земель – земли населенных пунктов, расположенного в городе Сысерть Сысертского района Свердловской области, гора Бессонова, с целевым использованием – для размещения трассы-спуска, для катания на горных лыжах, обществу с ограниченной ответственностью «Горнолыжный комплекс «Южно-Сысертский».

Вопросы и предложения направлять по адресу: г. Сысерть, ул. Ленина, 35.

В соответствии со ст. 31 Земельного кодекса РФ Администрация Сысертского городского округа информирует о предстоящем формировании и предоставлении в аренду земельного участка, из категории земель – земли населенных пунктов, расположенного в городе Сысерть Сысертского района Свердловской области, по улице Тракторная, с целевым использованием – для строительства офисного здания, индивидуальному предпринимателю Попандопуло С.Ю.

Вопросы и предложения направлять по адресу: г. Сысерть, ул. Ленина, 35.

В соответствии со ст. 31 Земельного кодекса РФ Администрация Сысертского городского округа информирует о предстоящем формировании и предоставлении в аренду земельного участка, ориентировочной площадью 850 кв.м, из категории земель – земли населенных пунктов, расположенного в городе Сысерть Сысертского района Свердловской области, пересечение улиц Самостроя и 30 лет Октября, с целевым использованием – под строительство торгово-офисного центра, индивидуальному предпринимателю Бабушкину В.В.

Вопросы и предложения направлять по адресу: г. Сысерть, ул. Ленина, 35.

12+ Издание предназначено для лиц старше 12 лет

ВЕСТНИК  
Сысертского  
городского округа

Учредители: Дума  
и Администрация  
Сысертского городского округа  
Издатель: Администрация  
Сысертского городского округа

Адрес издателя: г. Сысерть, ул. Ленина, 35  
Верстка издания выполнена в редакции газеты  
«Сысертская неделя» (г. Сысерть, мкрн. Каменный цветок, д.1)  
Отпечатано в ГУП СО «Монетный щебеночный завод»  
(г. Березовский, ул. Красных героев, 10).

Заказ №1591  
Тираж 300 экз.  
Подписано в печать:  
14.05.2014 г. в 15.30 ч.