

ПОД ЗНАМЕНОМ ЛЕНИНА

ОРГАН ПЕРВОУРАЛЬСКОГО ГОРОДСКОГО КОМИТЕТА
КОМУНИСТИЧЕСКОЙ ПАРТИИ СОВЕТСКОГО СОЮЗА
И ГОРОДСКОГО СОВЕТА ДЕПУТАТОВ ТРУДЯЩИХСЯ

П И С Ь М О

Центрального Комитета Коммунистической партии Советского Союза

партийным, советским, хозяйственным, профсоюзным и комсомольским организациям, трудящимся предприятий промышленности, транспорта, строек, колхозов и совхозов, научно-исследовательских и проектных институтов, конструкторских бюро, культурно-бытовых учреждений, совнархозов, министерств и ведомств

О рациональном использовании электрической энергии в народном хозяйстве

Товарищи!

Важнейшим условием выполнения семилетнего плана является непрерывный технический прогресс, основу которого составляет электрификация народного хозяйства. Без более широкой электрификации невозможно осуществить дальнейшую комплексную механизацию и автоматизацию, достигнуть резкого повышения производительности труда. Наш великий вождь и учитель В. И. Ленин придавал решающее значение делу электрификации для победы нового общественного строя. Он говорил: «Коммунизм — это есть Советская власть плюс электрификация всей страны».

Благодаря неустанной заботе Коммунистической партии о преимущественном развитии тяжелой индустрии в СССР создана мощная энергетическая база, которая дает возможность быстрыми темпами повышать электровооруженность и производительность труда во всех отраслях народного хозяйства, полнее удовлетворять потребности населения в электрической энергии.

Уже теперь наша страна вышла по производству электроэнергии на первое место в Европе и на второе — в мире. Ныне в СССР производится электрической энергии больше, чем в Англии и Западной Германии, вместе взятых.

В нашей промышленности быстро развиваются такие энергоемкие производства, как электрометаллургия и электрохимия, пламенный нагрев металлов заменяется индукционным электронагревом, механическая обработка — электрообработкой. Широко внедряется электросварка. На транспорте электрическая тяга быстро вытесняет паровую.

Советский Союз вступит в решающую стадию претворения в жизнь идеи великого Ленина о сплошной электрификации страны. Семилетним планом предусмотрено увеличить мощность электростанций более чем в два раза и довести производство электроэнергии до 500—520 миллиардов киловатт-часов в год. Одновременно с дальнейшей электрификацией промышленности будут электрифицированы железные дороги протяженностью примерно 20 тысяч километров, а также все совхозы, колхозы и рабочие поселки. Миллионы советских людей напряженно трудятся над выполнением этой программы. Таким образом, обеспечивается дальнейшее улучшение электроснабжения всех отраслей народного хозяйства и нужд городского и сельского населения.

Но для того, чтобы полнее удовлетворять возрастающие потребности страны в электрической энергии, необходимо одновременно с наращиванием энергетических

мощностей добиваться максимальной отдачи от труда и средств, вложенных в развитие электрификации.

Надо обеспечить рациональное использование каждого киловатт-часа в промышленности, на железнодорожном и городском транспорте, коммунально-бытовых предприятиях, в освещении промышленных и общественных зданий, улиц, площадей, жилых помещений. Организация разумного расходования электроэнергии в народном хозяйстве и быту должна стать задачей огромного общегосударственного значения.

Что значит экономить в нашей стране хотя бы один процент электрической энергии? Это значит высвободить за год 2,6 миллиарда киловатт-часов электроэнергии, на производство которой тепловыми электростанциями расходуется почти миллион тонн высококалорийного угля. Если эту сэкономленную электрическую энергию употребить в дело, то с ее помощью можно добыть 130 миллионов тонн угля или 40 миллионов тонн нефти, получить из глинозема 125 тысяч тонн алюминия.

Имеется немало примеров, когда совнархозы и коллективы предприятий добиваются хороших результатов в экономном расходовании электрической энергии. На Кировском заводе в Ленинграде, заводе «Электросталь» Московской области и За-

порожном абразивном заводе в первом полугодии 1959 года за счет совершенствования технологии производства, правильной загрузки оборудования, сокращения потерь сэкономлено около 23 миллионов киловатт-часов электроэнергии. Работники Южно-Уральской железной дороги за это же время в результате рационального режима вождения электропоездов сэкономили 35,5 миллиона киловатт-часов электроэнергии.

Вместе с тем Центральный Комитет КПСС располагает данными, которые показывают, что далеко не всюду уделяется должное внимание вопросам эффективного использования электрической энергии. На многих предприятиях совнархозов, министерств и ведомств электроэнергия расходуется бесхозяйственно, большое количество ее потребляется нерационально.

Следует признать, что за последнее время хозяйственные, партийные, советские, профсоюзные и комсомольские организации ослабили борьбу за экономию электрической энергии. Достигнутое в последние годы улучшение электроснабжения народного хозяйства породило у отдельных работников настроение благодушия и терпимости к фактам растратывания электрической энергии. Они не считают с тем, что потери электроэнергии — это бесполезно сгоревшие уголь, нефть, газ.

Совершенно недопустимо, когда вследствие несоблюдения технологических режимов, недогрузки и холостых ходов оборудования, неисправного состояния агрегатов, установок и особенно коммуникаций непроизводительные расходы электрической энергии в промышленности и на транспорте достигают порядка 11 миллиардов киловатт-часов в год. Иначе говоря, количество электроэнергии, расходуемой напрасно, превышает годовую выработку такой мощной электростанции, как Волжская ГЭС имени В. И. Ленина.

На Уральском автомобильном заводе Челябинского совнархоза в электротермическом производстве перерасходуется около 1 миллиона киловатт-часов электроэнергии в год. Здесь систематически нарушается технология плавки, электропечи недогружаются и содержатся в неудовлетворительном техническом состоянии. Такое же положение имеет место и на ряде предприятий других совнархозов, в результате чего при эксплуатации электрических печей ежегодно теряется до 2 миллиардов киловатт-часов электроэнергии.

На шахтах комбината «Тулауголь» лишь по причине несвоевременной подачи порожняка непроизводительно расходуется на дополнительную перегрузку угля из отвалов в бункера и вагоны свыше 4 миллионов киловатт-часов электроэнергии в квартал.

На многих предприятиях значителен перерасход электроэнергии, потребляемой на

(Окончание на 2 стр.)

Обращение партии нашло поддержку первоуральцев

Резервы есть!

Производство сварных труб, как известно, основано на применении электрической энергии. И одной из важных задач нашего коллектива является экономное ее использование. Не случайно поэтому трубосварщики решили сбереечь в 1959 году двадцать тысяч киловатт-часов электроэнергии.

Борьба за рациональное применение каждого киловатт-часа электроэнергии уже принесла нашему коллективу первый успех. Годовое обязательство выполнено на два месяца раньше срока. Этого мы достигли, главным образом, за счет строгого соблюдения режима электросварки труб на станах.

Но у нас еще много неиспользованных возможностей. Когда я ознакомился с письмом ЦК КПСС по вопросам рационального расходования электроэнергии, мысленно проверил наши резервы. Оказалось, что у нас их достаточно.

Вот взять хотя бы, к примеру, наш стан «10-60»

№ 2. Нередко во время стыковки ленты мы забываем выключать трубоорезной станок, гратоматку и подачу эмульсии. Хотя эту работу они крутятся несколько минут, но и в это время понапрасну расходуются электросила.

Мы часто проходим мимо и не обращаем внимания на то, что в отделке у обрезаемого станка ярко горит лампочка, хотя этот агрегат и стоит. В конторке электриков горит лампочка, хотя там редко кто бывает из них.

На первый взгляд все это мелочи, но ведь из них складываются большие дела. Вот почему Центральный Комитет партии призывает каждого из нас правильно расходовать электроэнергию, экономить ее везде и всегда. Дело ответить на призыв родной Коммунистической партии — долг каждого из нас.

Б. ЯКОВЛЕВ,
старший трубоэлектросварщик стана «10-60»
№ 2 Старотрубного завода.

Очень своевременное письмо

Беседа с главным механиком швейной фабрики
Н. А. ГАВРИНЫМ

Письмо Центрального Комитета КПСС — очень нужное и своевременное. Действительно, много еще на фабриках, заводах, в учреждениях неиспользованных резервов по экономии электроэнергии.

Взять швейную фабрику. Коллектив нашего предприятия старается во всем экономить электроэнергию, разумно расходовать ее. Еще в позапрошлом году мы перешли на люминесцентное освещение. У нас — 700 штук ламп дневного света. Плохо лишь то, что снабжение этими лампами крайне неудовлетворительно. Областной отдел снабжения на конец этого года не обещает ни одной лампы, а ведь бывает, что они выходят из строя.

Раньше на фабрике существовал поряток, что моторы были включены все 8 часов рабочего времени. Ос-

тановить их было нельзя. Сейчас же моторы переведены на контакторы (специальное включение); делает мотористка подготовительную работу на какой-нибудь детали одежды — мотор выключен. Когда нужно, тогда и включает мотор. Так экономится около 30 процентов электроэнергии.

Однако ведь не все механизмы переведены на контакторы. Токарные, сверлильные станки в механической мастерской, насосы, вентиляторы работают без них. И вот для полной ликвидации холостого хода моторов нам необходимо поставить конденсаторы. Поставив их, мы получим хороший резерв электроэнергии.

В 1960 году наша фабрика перейдет с напряжения 220 вольт на 380. Это также является одним из хороших резервов экономии электрической энергии.

П И С Ь М О

Центрального Комитета Коммунистической партии Советского Союза

партийным, советским, хозяйственным, профсоюзным и комсомольским организациям, трудящимся предприятий промышленности, транспорта, строек, колхозов и совхозов, научно-исследовательских и проектных институтов, конструкторских бюро, культурно-бытовых учреждений, совнархозов, министерств и ведомств

О рациональном использовании электрической энергии в народном хозяйстве

(Окончание. Нач. на 1 стр.).

выработку сжатого воздуха. К их числу относятся завод «Кузбассэлектромотор» Кемеровского совнархоза, Харьковский тракторный завод, где потери сжатого воздуха достигают 25—30 процентов.

Велики расходы электрической энергии на собственные производственные нужды электростанций. В 1958 году тепловыми электростанциями было израсходовано на собственные нужды почти 8 процентов выработанной ими электроэнергии, а на Рижской, Дорогобужской и некоторых других — 12—13 процентов.

Из-за отставания в развитии электросетевого хозяйства и серьезных недостатков в его эксплуатации излишние потери электроэнергии в сетях доходят до 1 миллиарда киловатт-часов в год. Большое количество электроэнергии, сверх допустимой нормами, теряется в линиях электропередачи и особенно в распределительных электрических сетях Ростовской, Калининградской, Одесской и некоторых других энергосистем. Внутривзводские электросети многих предприятий находятся в неудовлетворительном состоянии, что также приводит к значительным потерям электроэнергии.

А какова эффективность использования электроэнергии, расходуемой на осветительные цели?

По подсчетам специалистов, потери электроэнергии в электроосветительных устройствах ежегодно составляют более 7 миллиардов киловатт-часов. Происходит это потому, что у нас применяются несовершенные схемы электрического освещения, неудовлетворительно содержатся светильники, низок технический уровень источников света и светотехнической аппаратуры, недостаточно производится экономичных газоразрядных электроламп, и, наконец, плохо используются возможности естественного освещения. Достаточно сказать, что на отдельных фабриках и заводах в результате загрязнения копотью и пылью световых проемов, стен и потолков даже днем работа производится при искусственном освещении.

Нельзя признать разумным, что электрическое освещение улиц в городах, как правило, не регулируется в зависимости от потребности в нем, а рассеивание светового потока вверх неэкономичными светильниками настолько велико, что над городами ночью образуются огромные зарева огней. На эти бесполезные зарева затрачиваются миллионы киловатт-часов электроэнергии. А это значит — бесцельно сгорает труд человека.

Коммунистическая партия на всех этапах социалистического строительства придавала огромное значение вопросам экономии труда, материальных и денежных средств, неоднократно указывала, что безхозяйственность, расточительство, нерадивое отношение к народному добру — явления, чуждые нашему общественному строю.

Вот почему неотложной задачей всех партийных, советских, хозяйственных, профсоюзных и комсомольских организаций должно стать развертывание настойчивой борьбы за бережливое расходование электрической энергии, мобилизация трудящихся на обеспечение рационального использования электроэнергии в каждой

отрасли народного хозяйства, на каждом предприятии и участке производства, на железнодорожном и городском транспорте, на стройках и в быту.

Важно правильно понять эту задачу. Речь идет не о сокращении разумного потребления электроэнергии. Принятые семилетним планом темпы электрификации народного хозяйства, роста объема производства и производительности труда требуют все больше и больше электрической энергии. И энергия эта будет дана. Только за один 1960 год электровооруженность труда в промышленности вырастет на 8 процентов.

За семилетие намного увеличится производство электрических и радиотехнических приборов и аппаратов, улучшающих культурно-бытовые условия нашего народа. Предусматривается довести число киноустановок в стране до 118—120 тысяч, построить примерно 100 новых телевизионных центров и станций. Населению будет продано больше, чем за предыдущие семь лет: радиоприемников и радиол — в 1,8 раза, телевизоров — в 4,6 раза, холодильников — в 5,8 раза, стиральных машин и приборов — в 9,1 раза. В связи с этим на миллиарды киловатт-часов возрастет потребление электроэнергии в быту.

Партия исходит из интересов народа, делает и впредь будет делать все для того, чтобы полнее удовлетворять многообразные потребности народного хозяйства и советских людей в электроэнергии, внедрять ее быстрее и повсеместно. Но мы должны расходовать электроэнергию разумно, экономно, действительно по-хозяйски. Необходимо навести должный порядок в использовании электрической энергии на промышленных предприятиях, стройках, на транспорте, принять меры к устранению недопустимых потерь. Следует сосредоточить внимание прежде всего на строгом соблюдении технологической дисциплины в производстве, обеспечении наиболее выгоднейших режимов работы технологического и энергетического оборудования, содержания в исправном состоянии агрегатов, электроустановок, осветительных устройств и коммуникаций. Должна быть повышена ответственность всех работников за правильное расходование электрической энергии.

В некоторых совнархозах допускается явно негосударственная практика превышения норм расходов электроэнергии на единицу продукции. Например, заводу «Красное Сормово» Горьковского совнархоза норма потребления электроэнергии в основном производстве на первое полугодие 1959 года была установлена на 8 процентов выше фактических удельных расходов в 1958 году. А была ли нужда в повышении нормы? Итоги работы завода за первое полугодие показали, что такой нужды не было.

Экономия электроэнергии за этот период составила 10 процентов. Такое нормирование порождает благодушие и беспечность, способствует расхищению народного достояния. Правильно поставленное нормирование должно предупреждать расточительное расходование электроэнергии, создавать стимулы для выявления и использования новых резервов экономии.

Многие могут и обязаны сделать для повышения полезного использования электрической энергии работники научно-исследовательских и проектных институтов, заводов электромашиностроительной, ме-

таллургической, химической и других отраслей промышленности. Их долг — быстрее внедрять в производство современные технологические процессы, высокопроизводительные и экономичные машины и оборудование, бытовые электрические и радиотехнические приборы и аппараты, новые, более совершенные изоляционные, светотехнические, магнитные и другие материалы.

Только внедрение электроиндукционного нагрева деталей при термической обработке снижает расход электроэнергии на единицу изделий более чем в два раза по сравнению с нагревом в электрических печах сопротивления. Такие же результаты достигаются при замене ручной электросварки автоматической. При выплавке стали в электрических печах с применением кислорода удельный расход электрической энергии снижается на 5—10 процентов с учетом затрат электроэнергии на получение кислорода.

Внедрение новых серий силовых трансформаторов с магнитопроводами из холоднокатаной стали, электродвигателей с повышенным коэффициентом полезного действия за счет снижения потерь электроэнергии при их эксплуатации обеспечит экономии примерно 3 миллиарда киловатт-часов электроэнергии в год. Использование механических выпрямителей и выпрямителей с полупроводниковыми элементами для электролизных промышленных установок уменьшает расход электроэнергии на 8—10 процентов.

Применение глубоких вводов повышенного напряжения, размещение трансформаторных подстанций вблизи электрических нагрузок, повышение коэффициента мощности в электроустановках промышленности — вот основные пути снижения потерь электроэнергии в сетях. Повышение коэффициента мощности в энергосистемах страны только на 0,01 может ежегодно дать экономии электрической энергии более 500 миллионов киловатт-часов.

Большое значение для рационального расходования электроэнергии на осветительные цели имеет применение высокоэкономичных источников света, в первую очередь люминесцентных ламп. СССР — родина этих ламп. Однако из-за косности, проявляемой отдельными руководителями промышленности, у нас крайне слабо развивается производство таких ламп. А ведь известно, что замена даже половины ламп накаливания современными люминесцентными лампами может дать годовую экономию около 2,5 миллиарда киловатт-часов электроэнергии. При этом освещенность рабочих мест повысится более чем вдвое, что будет способствовать росту производительности и улучшению условий труда.

Высвобождаемой электроэнергией достаточно для электроснабжения в течение года почти ста таких крупных предприятий текстильной промышленности, как хлопчатобумажный комбинат «Трехгорная мануфактура».

Работники электроламповых предприятий должны не только расширить производство и повысить качество газоразрядных ламп. Перед ними также стоит задача улучшения качества ламп накаливания. Повышение световой отдачи этих ламп на 10 процентов позволит дополнительно сэкономить свыше 1,5 миллиарда киловатт-часов электроэнергии в год.

Партийные, профсоюзные и комсомольские организации обязаны повседневно проводить воспитательную работу за бе-

режливое отношение к народному добру, настойчиво бороться с расточительством, за рациональное использование электрической энергии.

Центральный Комитет КПСС считает необходимым, чтобы на заводах, фабриках и шахтах, электростанциях и в электросетях, на транспорте и стройках, на всех предприятиях, в организациях и учреждениях, где потребляется электроэнергия, были созданы комиссии из числа коммунистов и актива, которые оказывали бы постоянную помощь партийным и хозяйственным организациям в борьбе за рациональное использование электрической энергии. Комиссии должны следить за экономным расходованием электроэнергии, выявлять недостатки в этом деле, добиваться их устранения и при надобности ставить перед кем следует соответствующие вопросы.

Рациональное, экономное расходование электроэнергии должно стать всенародным делом. Всенародный поход за выявление и использование резервов экономии электрической энергии, повседневная борьба с ее растратыванием поставят на службу народу огромные энергетические ресурсы, сделают труд советского человека более производительным, позволят еще выше поднять жизненный уровень населения.

На предприятиях промышленности, на транспорте, стройках и в учреждениях должны на видных местах вывешиваться конкретные призывы, которые напоминали бы о необходимости борьбы за рациональное использование электроэнергии, способствовали вовлечению широких масс трудящихся в эту борьбу. Эти призывы должны быть красочными, доходчивыми, в них нужно показывать, какими резервами экономии электроэнергии располагает производственный участок, цех, предприятие и учреждение. Должны быть и такие призывы, из которых было бы видно, что неразумное потребление электроэнергии — это преступное расходование больших ценностей, предназначенных служить человечеству.

Надо настойчиво распространять опыт передовых бригад, цехов, предприятий и совнархозов, показывающих пример экономного расходования электроэнергии, шире организовать социалистическое соревнование, проводить общественные смотры, усилить контроль за внедрением наиболее ценных предложений в этой области, обеспечить регулярное проведение отчетов хозяйственных руководителей перед коллективами о достигнутых результатах, использовать производственные совещания, местную печать и радио для мобилизации всех трудящихся на борьбу за рациональное расходование электроэнергии.

Товарищи!

Центральный Комитет Коммунистической партии Советского Союза уверен в том, что коммунисты, члены профсоюзов, комсомольцы, трудящиеся предприятий промышленности, транспорта, строек, колхозов и совхозов, научно-исследовательских, проектных и конструкторских организаций, культурно-бытовых учреждений, совнархозов, министерств и ведомств, обсудив настоящее письмо, наметят конкретные мероприятия по рациональному расходанию электроэнергии, выявят и используют дополнительные резервы, что даст возможность уже сейчас значительно полнее удовлетворять потребности страны в электрической энергии.

ЦЕНТРАЛЬНЫЙ КОМИТЕТ
КОММУНИСТИЧЕСКОЙ ПАРТИИ
СОВЕТСКОГО СОЮЗА.

24 ноября 1959 года, гор. Москва.

Комиссия при городском комитете КПСС и исполкоме городского Совета депутатов трудящихся по подведению итогов социалистического соревнования рабочих ведущих профессий, рассмотрев итоги за октябрь 1959 года, РЕШИЛА:

Присвоить звание «ЛУЧШАЯ БРИГАДА»

Бригаде речного стана Ш. ХИСАЕВА (Новотрубный завод), бригаде трубоэлектросварочного стана «10-60» И. А. ТАТАУРОВА (Старотрубный завод), бригаде монтажников А. И. ПЕГРОВА (Первоуральское стройуправление), бригаде обрубщиков литья В. А. АЛИФОНОВА (завод сантехизделий), бригаде пылеугольщиков СЧАСТЛИВЦЕВА (Хромпиковый завод), бригаде слесарей-сборщиков А. В. ПЛОТНИКОВА (завод «Искра»), бригаде садчиков С. Ш. СУЛТАНОВА (Динасовый завод).

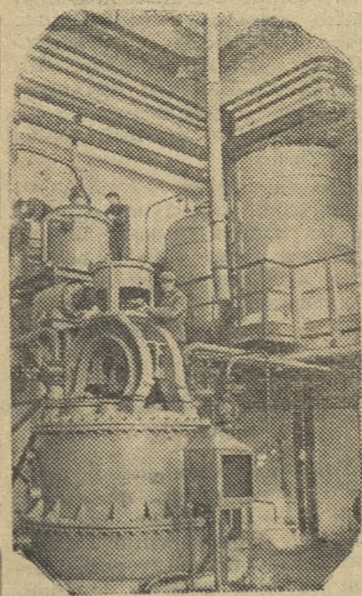
Признаны победителями в социалистическом соревновании НОВОТРУБНЫЙ ЗАВОД
Старший сварщик речного стана А. Г. ГИЛЬМУДИНОВ, оператор речного стана А. В. КОЧ-

ВЕРНУЛИ К ЖИЗНИ

Почти что в течение года я находилась в очень тяжелом состоянии. Но благодаря чуткости врачей, передовой советской медицине сейчас чувствую себя значительно лучше. За то, что вернули меня к жизни, от всей души благодарю З. М. Золотавину, З. С. Гасилову, В. Г. Сундукову, В. Серебрякову, Т. П. Устинову, М. Д. Горскую.

Е. ВОЛЫНСКАЯ.

ПЕРВЕНЕЦ СЕМИЛЕТКИ



УКРАИНСКАЯ ССР. На окраине города Сталино сооружается первый в Донбассе завод пластических масс. Производство нового предприятия найдет широкое применение в производстве высококачественных мебельных лаков, эмалей, красителей, при изготовлении искусственной кожи. Завод будет изготавливать большое количество линолеума.

Уже возведены производственные корпуса. Монтируется оборудование азотно-кислородной станции, испарительной станции высококачественных теплоносителей, цеха полихлорвинилового смолы. Управление производственными операциями будет автоматизировано.

Первую очередь предприятия намечено пустить в конце нынешнего года.

На строительстве нового химического предприятия работает много молодежи. Сооружение завода пластических масс обвьявлено комсомольской стройкой.

На снимке: монтаж реактора в хлорвиниловом цехе.

Фото С. Гендельмана
Фотохроника ТАСС.

Лучшие люди города

КИН, машинист пресса К. П. КОЗЛОВ, резчик А. А. ТАТАРЧЕНКО, кузнец-операционник Г. А. КАИСИН, вальцовщик обкатной машины В. П. ЧАЗОВ, токарь-операционник А. Г. ГАНИН, старшая заготовочного стана К. А. СЕРЫХ, кольцевой И. А. МАКАРОВ, правильщик Е. Г. СЕМЕНОВЫХ, муфтонарезчик Б. Ф. ЮДИН, старший вальцовщик М. Я. ЯГИН, вальцовщик холодного проката труб В. А. ХУДЯКОВ, токарь обточник труб Г. ФАТИХОВ, вальцовщик стана ХПТР Н. Ф. ЛУЖИНСКИЙ, шлифовальщик В. Д. БУРЯКОВ, отжигальщик П. С. НЕСТРАТОВ, травильщик М. М. СЕРЕБРЯННИКОВ, старший шуровщик В. М. КИРИЛЛОВ, токарь-универсал В. Д. ЛУГОВЦЕВ, строгальщик М. Е. КАЛАШНИКОВ, кузнец - универсал Н. Я. КОСТЫЛЕВ, вагранщик И. К. ПРОТОНИН, формовщик фасонного литья Н. М. КАПУСТИН, аппаратчик Ю. И. ПОРОЗОВ, сцепщик В. А. МАИНСЕВ, крановщица М. М. ГРЯЧИНА, подкрановый С. М. БЕСПЯТЫХ.

СТАРОТРУБНЫЙ ЗАВОД

Старший резчик ленты И. Г. ШЕВЧУК, кузнец - записовщик М. Г. ВАСИЛЬЕВ, старший травильщик Н. Т. РАЙЗЕР, слесарь-сборщик М. П. ТЕРЕХИН, составитель Р. ГИНДУЛИН, машинист паровоза А. И. МИРОШНИЧЕНКО.

ДИНАСОВЫЙ ЗАВОД

Прессовщик Ф. С. БОРОВКОВ, садчик А. Г. РАФИКОВ, выгрузчик Н. П. ЗОРИН, сортировщик В. П. ГРУДИНИНА, обжигальщик В. И. ЯКОВЛЕВ, сталевар И. А. КОНСТАНТИНОВ, формовщик Е. П. КОПЫРИН, грузчик П. А. БУДО, модельщик И. М. ГОРБУНОВ, печник А. И. БОРОВСКИХ, штукатур У. И. СТРЕКАЛОВА, маляр А. Ф. ПЕТРОВА, арматурщик Н. П. ЯШИН, помощник машиниста стана канатно-ударного бурения Н. Г. АВРАМЕНКО.

ХРОМПИКОВЫЙ ЗАВОД

Мельник Р. И. ТИХОНОВА, скреперист М. ХАМАТОВ, шихтовщица В. Ф. ГРИШИНА, старший аппаратчик молибдат аммония В. В. ВОРОНКОВА, старший

реакторщик З. ГАЛИМОВ, старший фильтровщик нутч-фильтров Г. ГАИНАНОВ, прокатчик М. Н. ЧАБАН, плавильщик И. А. ПЫЛИГ, сушильщица А. М. ДОМРАЧЕВА, экскаваторщик С. В. ГАЙДУКОВ, формовщица сормайта Н. МИНИАХМЕТОВА.

РУДОУПРАВЛЕНИЕ

Моторист К. В. МИНКИНА, электрик В. А. МЕЛЕХОВ, строгальщик И. С. КЛЕМЕТЬЕВ.

ЗАВОД «ИСКРА»

Фрезеровщик Н. Д. ПЛОТНИКОВ, токарь С. В. ВИССАРИОНОВ, сверловщик Г. И. БАЖИН, литейщик В. И. ВЕСНИН, формовщик И. Я. ОГЛОБЛИН, прессовщица Г. ВЕЛЯКОВА.

КАРЬЕРОУПРАВЛЕНИЕ

Машинист станка канатно-ударного бурения Н. П. АЛИКИН, машинист дробилки М. Е. СОВКОВ, бурильщик С. П. ЕРШОВ.

ЦЕНТРАЛЬНЫЕ РЕМОНТНО-МЕХАНИЧЕСКИЕ МАСТЕРСКИЕ

Кузнец Е. С. ЩЕРБАКОВ.

ПЕРВОУРАЛЬСКОЕ СТРОЙУПРАВЛЕНИЕ

Плотник Н. Ф. СОТНИКОВ, каменщик М. Е. КОРНЕЕВ, монтажник Н. В. ЕВДОКИМОВ, монтажник металлоконструкции А. Е. МАЗУРА, кровельщик З. МИНИАХМЕТОВ, бетонщица Л. В. УРАКОВА, рамщик П. А. ДЗАЦИЛО, столяр-сборщик В. А. БАБИНЦЕВ, столяр-заготовщик Н. А. КОЧЕРЖОВ, шофер Д. М. СОЛОВЬЕВ, моторист А. С. ПЕТУХОВ, котельщик П. А. ЧЕРВОННЫЙ, автогенщик Н. А. БАЛАБОЛИН, землекоп К. А. ПОПОВ, путеукладчик В. Я. ТИМОЩУК, машинист бульдозера И. С. ТОЛКАЧЕВ.

ОРС

Повар А. И. АЛЛУШЕВА, кондитер А. А. БОБЫКИНА, буфетчица Т. А. ГОРДЕЕВА, продавец Р. И. МАХОВА.

ПРИМЕЧАНИЕ: Ввиду несвоевременного представления в комиссию материалов на передовых людей, не рассмотрены материалы по заводу сантехизделий. Совсем не представили материалы торг, завод горного оборудования, Коуровский леспромхоз.

Когда откроют переезд?

С июля железнодорожный переезд по улице Трубников у поселка Строителей автоматизируется. При подходе к переезду можно прочесть: «Осторожно! Автоматический шлагбаум». Но закрытый шлагбаум задерживает не только транспорт, но и пешеходов. С обеих сторон железнодорожного переезда выкопаны канавы для электрокабеля. Идешь

с работы и часто попадаешь в эту яму, так как благополучно перепрыгнуть не всегда удается. А каково престарелым?

Большие неудобства испытывают люди. Если же переходить переезд, то надо обходить или через мост, или же у Хромпика, а автобусная остановка находится как раз у переезда.

Г. ПЕНЧЕВ.

За 70.000 квадратных метров жилья

За последние два-три года значительно улучшил

свою работу коллектив Жилстроя Первоуральского строительного управления. Это подтверждают итоги выполнения годовых планов ввода в эксплуатацию жилых и культурно-бытовых объектов. Из года в год здесь растет производительность труда и заработная плата рабочих, снижается трудоемкость и стоимость строительства.

Разумеется, такие показатели достигнуты в результате упорного труда всех рабочих и инженерно-технических работников Жилстроя. Главное, что помогло коллективу добиться успеха, это строительство домов из крупных панелей и применение сборных железобетонных изделий и ликвидация излишеств в строительстве.

На участке широко применяется комплексная механизация монтажных и отделочных работ. Здесь созданы и работают комплексные и хозрасчетные бригады.

За звание коллективов коммунистического труда борются бригады монтажников Героя Со-

циалистического Труда тов. Петрова, депутата Верховного Совета РСФСР тов. Политикова и кровельщиков тов. Благих.

Систематически растет применение бетона и железобетона на один миллион рублей затрат в жилищном строительстве. Так, например, в 1952 году он равнялся 68 кубометрам, в 1957 году возрос до 780 кубометров, то в прошлом году он достиг 1063 кубометра. Это значит, что расход бетона и железобетона на каждый миллион затрат увеличился в 1958 году по сравнению с 1957 годом в шестнадцать раз.

На основе индустриализации строительства и применения крупных блоков и панелей совершенствуется технология производства. Не случайно поэтому десятимесячный план ввода жилья участок выполнил на 109 процентов. Себестоимость строительства снижена на 160 процентов при плане 5,57—9,42 процента. В результате чего от снижения себестоимости управление получило около 6,6 миллиона

наш КАЛЕНДАРЬ

В тяжелом крестьянском труде в одной из донских станиц прошло детство Митрофана Борисовича Грекова.

М. Б. Грекову с большими трудностями удалось поступить в Одесское художественное училище, которое он окончил успешно и был принят в Петербургскую Академию художеств. Там молодой талантливый художник учился под руководством таких мастеров, как И. Е. Репин и Ф. А. Рубо.

И вот окончена академия. Впереди — самостоятельный, творческий труд, большие планы. Но... Началась первая мировая война, и молодой художник оказался рядовым солдатом, в окопах на передовой линии фронта. На фронте М. Б. Греков с тысячами рабочих и крестьян, одетых в солдатские шинели, превращенных в пушечное мясо, на собственном опыте познает тяготы солдатской жизни.

На фронте молодой художник понял всю бессмысленность кровавой бойни. В дни Октябрьской социалистической революции М. Б. Греков жил на Дону, в родной станице. Он лечился от тяжелой болезни, которую получил на фронте.



ЧИТАТЕЛИ ПРЕДЛАГАЮТ УМЕНЬШИТЬ ПРОСТОИ

Каждую смену в цеха Новотрубного завода ставятся вагоны под погрузку готовой продукции. Но не каждый раз она грузится в одном месте. И вот на бортах вагонов появляется надпись: «Переставить в такой-то цех». А ведь на перестановки время не отводится.

Для ликвидации бесполезных перестановок вагонов МПС я предлагаю укомплектовывать продукцию на местных вагонах, что ускорит погрузку и снизит простой вагонов МПС.

Т. СОСЕДКИН.

М. Б. Греков

К 25-ЛЕТИЮ СО ДНЯ СМЕРТИ

Во время гражданской войны художник жил в Новочеркасске — в глубоком тылу боепоказных войск. Нужно было обладать мужеством и большой верой в победу социалистической революции, чтобы писать в это время картины «Корниловцы» и «Бредут», в которых ярко изображается обреченность белогвардейщины.

В январе 1920 года войска Красной Армии освобождают Новочеркасск от белых банд. Художник восторженно встречает освободителей. Вскоре одна за другой появляются широко известные теперь картины: «Вступление в Новочеркасск полка имени Володарского», «Отверженные», «Ночная разведка» и знаменитое полотно «В отряд к Буденному».

Достигнув творческой зрелости, М. Б. Греков работал особенно плодотворно. За небольшой отрезок времени им были написаны картины, которые стали гордостью советского искусства: «Кавалерийская атака», «Тачанка», «Знаменщик и трубачи», «Трубаки Первой Конной армии», «На Кубань».

Четверть века назад Митрофан Борисович Греков скончался.

ЖДЕМ ОТВЕТА, ТОВ. ГАЙ

С большими трудностями участковая больница поселка Новотрубного получила санитарную машину для транспортировки больных. Но весной этого года машина вышла из строя. За ее ремонт взялся автотранспортный участок завода «Искра».

7 августа на сессии поселкового Совета депутаты просили директора завода тов. Гай до 15 августа закончить ремонт. Прошло три месяца, а машина все еще не работает. Ждем от вас, тов. Гай, ответа: когда же машина будет отремонтирована?

В. НАУМОВ,
депутат поселкового Совета.

СТРОКИ ИЗ ПИСЕМ

Все-таки правильные претензии предъявляются к работникам торговли. И в самом деле. Нигде нельзя купить хорошую, красивую шапку. Имеющиеся в продаже вызывают просто недоумение и покупателя: сделаны небрежно, низкого качества отделки. Нет в магазинах и белья для мальчиков подросткового возраста. Трудно купить галочки детские.

А. ЛАВРЕНТЬЕВ.

Летом по ул. Чернышевского в пос. Первомайском была прорыта траншея. С большим трудом жители добились, чтобы ее зарыли. А теперь эту же траншею продолжают рыть по ул. Калинина. Уложены трубы. А когда же она будет завершена до конца, чтобы жителям этого района не делать ежедневные «восхождения»?

А. АЛЕКСЕЕВ.

НАМ ОТВЕЧАЮТ «ЗАКОЛДОВАННЫЙ КРУГ»

Так называлось коллективное письмо работников машинно-счетной станции Новотрубного завода. Заместитель директора завода тов. Жирнов сообщил редакции, что факты правильны. Руководство цеха № 1, где находится станция, принимает меры к устранению недостатков.

«ПОД ЗНАМЕНОМ ЛЕНИНА»

28 ноября 1959 г.

3 стр.

Судьба Нины определена

23 октября на страницах нашей газеты была опубликована статья под заголовком «Девочка нуждается в помощи». В ней рассказывалось о маленькой Нине Шалавиной, перенесшей тяжёлую болезнь. За все время пребывания в больнице, а это было в течение трех лет, мать свою дочку навестила четыре раза.

Благодаря неустанной заботе, применению новейших медицинских препаратов, исключительному теплоте и участливому вниманию со стороны врачей, медсестер, нянь Билимбаевской больницы и хирургического отделения медико-санитарной части Новотрубного завода жизнь девочки удалось спасти.

Дальнейшая судьба Нины глубоко взволновала читателей. Редакция получила много писем от людей самых различных возрастов и профессий. Приходили и коллективные письма от рабочих. В своих письмах они все клеймят позором поведение матери Нины — Зинаиды Шалавиной.

«Прочитав статью, я навестила Нину в больнице, — пишет в своем письме в редакцию Л. Чернова. — Девочка жизнерадостна, хорошо выглядит. Обидно, до слез обидно, что ребенок заброшен родной матерью. С таким трудом отвозил девочку у смерти, ни в коем случае нельзя ее вновь загубить. Шалавина не имеет никакого права носить высокое звание — Мать».

Сколько справедливых слов в письме Черновой. Да! Шалавина своим поведением осквернила это святое слово.

А вот другое письмо. Его прислала в редакцию А. Вагина, бывшая воспитанница Камышловского детского дома. Автор пишет: «Нина только в детском доме

узнает всю радость счастливого детства, только там о ней по-настоящему позаботятся. Я предлагаю Нину определить в детский дом».

«Не трудно ли было растить своих детей матерям в те черные дни, когда на советскую землю падали фашистские бомбы? А разве легко было женщинам, когда они получали похоронные извещения о том, что их мужья погибли смертью храбрых, отстояв жизнь малышам! И женщины, скрепя сердце, жили для детей, отдавая им всю теплоту своего материнского сердца, — такие волнующие слова написала Любовь Моргунова. — И Шалавина не имеет права калечить Нину. В такие руки девочку отдать нельзя».

Письмо, полное гневных слов в адрес Зинаиды Шалавиной, прислал вальцовщик Новотрубного завода З. Гафиатулин. «Ни в коем случае нельзя мириться с положением, которое создала мать для своей дочери, — пишет он. — Женщина, потерявшая совесть, не имеет права заниматься воспитанием детей».

О том, что Нину нужно обязательно устроить в детский дом пишет и читательница Л. Репина. Она сама воспитывалась в детском доме и о пребывании там у нее остались самые наилучшие воспоминания. Л. Репина требует лишить Шалавину материнских прав на Нину.

Перед нами письмо жительницы поселка Билимбай Т. Г. Яковлевой. Она вместе с Ниной лежала в больнице и видела все муки девочки, лишенной в самые тяжелые для нее дни материнской ласки, заботы и внимания. Яковлева, как и все, требует передать Нину на воспитание в детский дом.

Побывали в редакции и родственники Зинаиды Шалавиной. Они рассказали, какую развратную жизнь ведет эта еще молодая женщина. Она совершенно забыла, что является матерью, что на ней лежит большая ответственность за воспитание своих детей.

24 ноября состоялось заседание исполкома городского Совета депутатов трудящихся. Принято решение: определить Нину Шалавину в детский дом. Просьба наших читателей удовлетворена.

УСПЕХИ ТРУДЯЩИХСЯ КИТАЯ

ПЕКИН, 27 ноября. (ТАСС). Коллективы промышленных предприятий индустриального центра Северо-Восточного Китая — города Харбина, досрочно выполнили план 1959 года. За истекший год производство электроэнергии в Харбине возросло на 50 тысяч киловатт-часов, проката — на 120 тысяч тонн и шарикоподшипников — на 3 млн. штук.

В счет 1960 года работают уже все промышленные предприятия провинции Шаньси.

НОВЫЙ УГОЛЬНЫЙ ЦЕНТР В КНР

ПЕКИН, 27 ноября. (ТАСС). В Хуэском автономном районе, Северо-Западный Китай, за три года вырос новый город Шицзуйшань.

Как сообщает агентство Синьхуа, здесь на базе богатейших запасов угля построены две шахты с годовой добычей 500 тысяч тонн угля каждая. Строятся еще две шахты, которые вместе будут давать ежегодно свыше 2,5 миллиона тонн угля. В пригородах города сооружаются четыре углеобогатительные фабрики.

Шахтеры Шицзуйшаня будут снабжать углем растущий промышленный центр Северо-Западного Китая — город Ланьчжоу и новую металлургическую базу внутренней Монголии — Баотоуский металлургический комбинат.

Концерт прошел успешно, но...

С большим успехом прошел концерт Оренбургского народного хора в клубе им. Ленина. В программе хора — песни, пляски, шутливые частушки. С большой теплотой и радужием были встречены песни о советской космической ракете, а также об оренбургских пуховых платках.

С подлинным мастерством и задушевностью Евгения Неверова, Антониды Безбородова и Людмила Корякова исполнили песню «Черноглазый инженер» (музыка баяниста хора Александра Чубаря). Дуэт «Через лес» (автор Сергей Гурий) исполнили Раиса Царева и Антониды Безбородова. Под бурные аплодисменты и возгласы «Бис!» закончила припевки «Нас четыре» мужская группа хора. А как аплодировали первоуральцы артистам, исполнявшим оренбургскую пляску «Улица» (постановка Сергея Николаевича Якубова)! Долго не смолкала овация, и по просьбе зрителей пляска исполнялась повторно.

Выступая с концертом, коллектив хора показал свое мастерство, он оставил неизгладимое впечатление у каждого зрителя. В своих песнях оренбуржцы славят свой край, знаменитый теплыми пуховыми платка-

ми, целинными землями, где ежегодно снимается богатый урожай...

Но хочется сказать и о другом: об отношении дирекции клуба к зрителям, и вообще к проводимым мероприятиям.

Почему-то концерт начался не вовремя, с опозданием на 20 минут. «Не ваше дело, почему», — грубо отвечает администрация на встревоженные вопросы зрителей. Во время концерта двери в фойе были открыты, в задних рядах стоял шум, возникали споры из-за мест, стучали откидные стулья. Контролер во время исполнения номеров ходил между рядами, побрякивая огромной связкой ключей. А с половины второго отделения концерта зрители начали покидать свои места и занимать очередь в гардеробной за пальто, видимо не надеясь на расторопность обслуживающего персонала. Но ведь они мешали зрителям! Однако и здесь администрация осталась в стороне.

Такое положение было не только во время описанного вечера. Каждый раз, когда в клубе бывает концерт или кино, творятся подобные безобразия. С этим надо раз и навсегда покончить.

Б. ЧЕРНАВИН.

Вчера в городе

Горсобесом оформлено 21 заявление от трудящихся на получение пенсий по старости. В числе граждан, получивших пенсию, Степанида Спиридоновна Езовских — работница подсобного хозяйства ОРСа. Она непрерывно проработала на одном месте 23 года.

На Старотрубном заводе состоялся первый пленум нового состава заводского комитета, избранного на конференции. В состав завкома вошло 15 человек, председателем заводского комитета избран В. И. Шефер.

Пенсионеры поселка горы Караульной собрали 2,5 тонны металлического лома. Особенно отличились тт. Патрушев, Чиглинцев, Гальянов, Федоров, Безборода и другие.

На очередном заседании совета пенсионеров при завкоме Динасового завода избран новый председатель совета — И. А. Софин.

На комсомольской стройке «В-5» вышел девятый номер радиогазеты, в котором освещается выполнение ежедневных заданий субподрядных организаций и участка Промстрой № 1. Строители прослушали письмо ЦК КПСС об использовании электроэнергии в народном хозяйстве.

СПОРТ

Ленинградцы терпят поражение

Несмотря на морозную погоду, в четверг трибуны стадиона Новотрубного завода были заполнены. На этот раз противником хозяев поля была команда «Светлана» г. Ленинграда, которая будет оспаривать первенство по хоккею с мячом среди

команд класса «А» (в Центральной подгруппе).

С первых же минут игра принимает острый характер. Мяч переходит с одной половины поля на другую. В борьбу вступили равные противники.

Разрядка наступила лишь на 20-й минуте, когда Иван Кийкин прорвался через защиту, вышел один-на-один с вратарем и легким ударом послал мяч в сетку ленинградцев.

Игра начинает принимать высокий темп, и вскоре гости сквитали гол.

В последние минуты первой половины Игорь Римский (НТЗ) с центра поля подхватил мяч, прошел правым краем, обыграв защиту и, словно шайбу, забросил мяч в ворота.

Это красивейший в этом сезоне гол.

Гости сразу же делают попытку прорваться к воротам новотрубников, но безуспешно.

Незадолго до конца новотрубники забили еще один мяч, прекрасно разыграв комбинацию. Анатолий Козлов с углового сделал пас Плотникову, тот передал его Евгению Артемову, и Артемов в трех метрах от ворот произвел сильный удар. Счет 3:1.

В четвертый раз из пяти товарищеских матчей победа досталась новотрубникам. Будем надеяться, что в календарных играх они оправдают надежды болельщиков.

П. АЛЕКСЕЕВ.

ИНТЕРЕСНАЯ ЭКСКУРСИЯ

25 ноября 28 юношей и девушек — комсомольцы цеха № 2 Динаса — совершили экскурсию на Новотрубный завод. Они побывали во втором, шестом цехах и на «В-4». Подробные объяснения технологических процессов ребятам давали секретари цеховых комсомольских организаций. Они же были и экскурсоводами. С большим интересом молодые динасовцы узнали о жизни, трудовых делах новотрубников.

Редактор Н. А. КОРДЮКОВ.

КЛУБ ИМЕНИ ЛЕНИНА
СЕГОДНЯ
Художественный фильм
«ОДНИ НЕПРИЯТНОСТИ»

Начало: 5, 7 и 9 часов веч.

ОРСу Первоуральских предприятий на постоянную работу требуются: продавцы продовольственных товаров, буфетчицы, повара и грузчики. Там же временно на переборку овощей требуются рабочие. На работу приглашаются пенсионеры. Оплата по соглашению. За справками обращаться в отдел кадров ОРСа.



КРАСНОЯРСК. На предприятиях местной промышленности значительно увеличен выпуск и расширен ассортимент товаров народного потребления.

Коллектив завода металлических изделий в этом году организовал массовое производство анодированных изделий из алюминия. Их будет выпущено до конца года около полумиллиона. В 1960 году должно быть изготовлено до 4 миллионов таких изделий.

На снимке: цех анодирования Красноярского завода металлических изделий. Слева направо — художники Т. П. Варенник и М. С. Пургина.

Фото Ю. Бармина.
Фотохроника ТАСС.

ТОВАРИЩИ ПЕРВОУРАЛЬЦЫ!

Не забудьте подписаться на газету «Под знаменем Ленина».

Подписная цена: на год — 39 рублей, на 6 месяцев — 19 рублей 50 копеек.

Подписку можно оформить в отделениях связи, а также у уполномоченных на предприятиях и в учреждениях.

АДРЕС РЕДАКЦИИ: Первоуральск, Свердловская область, улица 1-я Береговая, 1. ТЕЛЕФОНЫ: редактор — 0-64, ответственный секретарь — 2-53, экономический отдел — 2-17, отдел писем — 1-06.