

ПОЧЕТНАЯ ЗАДАЧА

Историческое постановление февральского пленума ЦК ВКП(б) «О мерах под'ема сельского хозяйства в послевоенный период» является боевой программой действий каждой партийной организации.

XXX пленум Свердловского обкома ВКП(б) записал в своем решении: считать важнейшей задачей партийных и советских организаций, каждого коммуниста и комсомольца неуклонное проведение в жизнь сталинских предначертаний, изложенных в постановлении пленума ЦК ВКП(б). Пленум предложил всем партийным организациям еще шире организовать глубокое изучение и разъяснение колхозникам, рабочим и служащим предприятий, совхозов и подсобных хозяйств и всем трудящимся города и деревни постановления февральского пленума ЦК ВКП(б). Нужно довести этот исторический документ до сознания каждого рабочего, чтобы он понял великую заботу партии и правительства и лично товарища Сталина о развитии народного хозяйства, укреплении могущества советского государства и дальнейшего благосостояния народа.

В подсобных хозяйствах нашего города изучение постановления пленума ЦК ВКП(б) до последнего времени было совершенно неудовлетворительно. Руководители заводских партийных организаций по существу ограничили проведение общих собраний рабочих. Например, в совхозе № 2, Новотрубного завода, до последнего времени агитколлективом руководил т. Цвилев, исключенный из партии за утерю партбилета. Исполне естественно, что о решениях пленума с рабочими не было проведено ни одной беседы, ни одного доклада. Красный уголок — закрыт. На днях избрана новая редколлегия стенной газеты, но к работе еще не приступила.

Не лучше положение и в подсобных хозяйствах Хромпикового завода, треста «Трубстрой» и Титано-Магнетитового рудника.

В принятом недавно постановлении, бюро горкома ВКП(б) обязало руководителей партийных организаций организовать изучение решений февральского пленума ЦК ВКП(б) среди рабочих и служащих подсобного хозяйства. Организовать лекции, доклады, проводить беседы лучшими силами заводских партийных организаций, укомплектовать агитколлективы, раскрепить агитаторов по полеводческим бригадам и звеньям.

Красные уголки в подсобных хозяйствах должны стать центрами культурно-воспитательной работы!

Выше уровень партийно-политической работы в подсобных хозяйствах!

ДВЕ ГОДОВЫХ НОРМЫ

На предприятиях города ширится соревнование за досрочное выполнение плана второго года новой сталинской пятилетки. Тысячи стахановцев первыми выполняют задания.

На Авторомзаводе лучший модельщик города Александр Гаврилович Мухин за первый квартал этого года выполнил две годовых нормы. На этом же заводе лучший кузнец города Василий Михайлович Войтенко уже перевыполнил годовую норму.

На Динасовом заводе лучший токарь города Петр Семенович Хаминев только за март дал полугодичную норму.

ПЕРВОМАЙСКИЙ ПОДАРОК СТАРОТРУБНИКОВ

Автомобильная, авиационная и машиностроительная промышленности нашей страны имеют большой спрос на тонкостенные трубы различного сортамента, спрос, который особенно возрастает в четвертом пятилетии.

Научные силы института черной металлургии задались своей целью спроектировать высокопроизводительный и экономичный стан для производства тонкостенных труб.

Группа работников Центрального научно-исследовательского института черной металлургии под руководством члена корреспондента Академии Наук УССР профессора доктора технических наук П. Т. Емельяненко и при деятельном участии аспиранта института Н. П. Клямкина выполнили проект непрерывного трубосвертывательного стана для производства тонкостенных труб методом спайки.

В 1946 году, по заданию Министерства черной металлургии, коллектив Старотрубного завода приступил к изготовлению первого в Советском Союзе такого стана.

На заводе была создана бригада под руководством директора т. Горюцкого, в которую вошли главный инженер завода т. Гринберг, инженеры т.т. Спиваковский, Черняев и Неделько.

Под руководством бригады изготовлением стана занимался большой коллектив работников завода, в частности механического и литейного цехов.

В качестве радиальных подшипников в стани были запроектированы особого вида игольчатые подшипники. Для их освоения на 1-й Московский подшипниковый завод специально выезжал инженер тов. Спиваковский. При помощи начальника производства 1-го ГПЗ Арутюнова и начальника цеха мелких серий т. Ревникова подшипники были освоены и изготовлены в рекордно короткий — трехмесячный срок.

Заводом, для резки трубы на хо-

ду изготовлена летучая пила оригинальной конструкции со специальным копиром.

Все оборудование для стана (больше 2000 деталей) изготовлено силами завода.

Работа коллектива Старотрубного завода увенчалась успехом. 23 апреля стан прошел рабочее опробование, показав высокое качество работы всех механизмов.

29 апреля, после устранения всех дефектов, выявленных при рабочем опробовании и окончательной отделке, стан будет отгружен Центральному научно-исследовательскому институту черной металлургии для освоения этого вида производства.

Изготовление непрерывного трубосвертывательного стана — первомайский подарок стране коллектива Старотрубного завода.

Каковы принципы стана и его преимущества перед станами холодного волочения бесшовных труб?

При высокой производительности и экономичности, непрерывный трубосвертывательный стан производства тонкостенных труб методом спайки очень компактен. При ширине в 1 метр протяжение его составляет 17 метров.

Стан состоит из 14 рабочих и трех калиброванных клетей. Между формовочными и калибровочными клетями устанавливается высокоточная индукционная печь. В ней осуществляется спайка на меди двух слоев стальной ленты, свернутой в трубку.

Стальная лента толщиной в 0,25—0,4 мм., покрытая с помощью электрогальванизации медью, поступает в 14 формовочных клетей. Здесь лента свертывается в двухслойную трубу. Если один рулон ленты кончается, конец ее соединяется с началом другого рулона сваркой, чем и достигается беспрепятственность действия.

Дальше труба поступает в высокочастотную индукционную печь. Она имеет две лампы, которыми

достигается мощность в 60 киловатт при частоте 500—600.000 герц. В печи достигается до 1100 градусов постоянной температуры при точности ее регулирования.

Так как при температуре в 1000 градусов металл в печи окисляется, при чем спайка не возможна, то труба проходит через камеру с нейтральным газом — водородом. В печи слой меди сплавляется с поверхностью стали и в местах соединения слоев получается сталемедный сплав. Вышедшая из печи труба не уступает бесшовным холоднокатаным трубам.

При поступлении на калибровочные клетки, трубе придается нужный диаметр, а летучая пила на ходу режет ее на требуемый размер.

Безоправочный стан холодного волочения имеет максимальную скорость 20—28 метров труб в минуту.

Непрерывный трубосвертывательный стан может достичь эксплуатационную скорость в 120 метров труб в минуту. По примерным подсчетам, это соответствует производительности трубоволочильного цеха с 20 волочильными станами и 1200 рабочими.

Расходный коэффициент металла всей установки по проектным данным не должен превышать 1,03—1,05, тогда как при получении труб аналогичных размеров холодным волочением эта величина находится в пределах 1,9—2,1. При работе стана будет достигнута большая экономия металла.

В результате указанных технических преимуществ, стоимость труб при этом способе будет в 7-10 раз ниже стоимости бесшовных холоднокатаных труб.

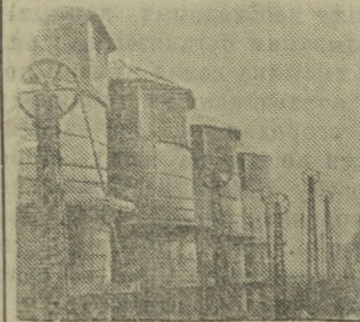
Сейчас на заводе ведутся работы по изготовлению второго такого же стана. Этот стан будет установлен в одном из цехов Старотрубного завода. В 1948 году на заводе будет организовано производство тонкостенных труб методом спайки.

В. КИШЕНЕЦ.

ТРОЛЛЕЙБУС НОВОЙ КОНСТРУКЦИИ

В Москве разработан проект нового комфортабельного и удобного в эксплуатации троллейбуса. В этой машине установлено реле ускорения, которое позволяет плавно, без рывков приводить троллейбус в движение и останавливать его. Двигатель и вся аппаратура размещены в задней части машины.

Новый троллейбус будет отличаться более изящной отделкой как снаружи, так и внутри, он оборудуется особой вентиляционной и электроотопительной системой.



Днепропетровский металлургический завод имени Петровского.

На снимке: восстановленные скрубберы (газопромыватели).

Фото В. Пушнина; Прессфото ТАСС.

По родной стране

(Телеграммы ТАСС)

СОВЕТСКАЯ БЕЛОРУССИЯ В 1947 ГОДУ

Совет Министров Белорусской ССР утвердил государственный план восстановления и развития народного хозяйства республики на 1947 год. Предусмотрен рост посевных площадей в колхозах на 418 тысяч гектаров и значительное увеличение поголовья скота. В текущем году намечено увеличить добычу торфа по сравнению с 1946 годом на 31 процент, а мощность электростанций — на 56,7 процента. Выработка электроэнергии увеличится на 62,9 процента. Более, чем вдвое расширяется производство кирпича, известня.

На капитальное строительство ассигнуется 471,1 миллиона рублей. В текущем году будет введено в действие 390 тысяч квадратных метров государственного жилого фонда.

Большие средства вкладываются в народное образование, здравоохранение и на культурно-просветительные цели.

КИНОФИЛЬМ «ТРЕТИЙ УДАР»

В Крым прибыли писатель Аркадий Первенцев, режиссер Игорь Савченко и часть участников съемочной группы, которые начинают съемки нового художественного фильма «Третий удар».

В фильме будут показаны события, связанные с освобождением Крыма от гитлеровских захватчиков.

К участию в фильме привлечены известные артисты — Геловани, Дикий, Шукский, Астангов, Р. Симонов, Баталов, Дорохин. Фильм будет закончен к 30-й годовщине Великой Октябрьской социалистической революции.

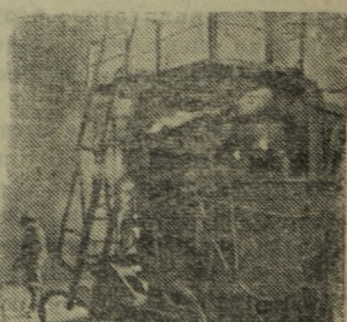
Южно-Уральский никелевый комбинат в Чкаловской области. На снимке: плавка никеля в электропечи. Фото Ф. Карышева. Прессфото ТАСС.

ДЕТСКАЯ ЖЕЛЕЗНАЯ ДОРОГА

В Баку заканчивается строительство детской железной дороги. Полностью завершена укладка рельсового пути. На станциях «Комсомольская» и «Бачар» скоро будет завершено строительство вокзалов.

Строится депо, в котором юные железнодорожники сами будут производить под'емочный и промывочный ремонты локомотивов.

1 мая юные железнодорожники самостоятельно поведут свой поезд.



В ПОДСОБНЫХ ХОЗЯЙСТВАХ

Полным ходом

На закрытом грунте подсобного хозяйства № 1, Новотрубного завода, полным ходом идут работы по выращиванию капустной рассады и подготовке семян картофеля к посадке. Звенья высокого урожая тт. Лоскутовой и Шаповаловой, стахановки тт. Зюба, Бородулина, Жолтышева, Устюгова и другие от зари до зари работают на своих участках.

17 апреля у нас состоялось собрание рабочих и служащих, на котором заслушали сообщение директора подсобного хозяйства т. Терещенко о ходе выполнения социалистических обязательств, принятых в соревновании с совхозом «Хромпик». Обсудив и подсчитав свои возможности, мы решили единогласно внести изменения в пункт № 7 нашего договора с совхозом «Хромпик» и взять новое повышенное обязательство: **собрать урожай овощей в среднем с гектара 20 тонн**, вместо 15, как брали раньше, и вызвать коллектив совхоза «Хромпик» также обсудить вопрос о повышении урожайности овощей.

Все работники полеводства и овощеводства сейчас изучают в кружках вопросы агротехники основных культур.

На днях для всех рабочих подсобного хозяйства директор совхоза т. Терещенко прочел лекцию на тему: «Как выполнить ваши обязательства и получить урожай картофеля 15 тонн с гектара». Тов. Терещенко рассказал о том, какие нужно провести мероприятия для того, чтобы выполнить с честью постановление февральского пленума ЦК ВКП(б) и наши обязательства—получить 15 тонн картофеля с каждого гектара. Лекция прослушана с большим вниманием и вызвала большой интерес всех присутствующих.

В. ПАТРУШЕВА,

председатель цехкома подсобного хозяйства № 1 Новотрубного завода.

ПАРТИННАЯ ЖИЗНЬ

ЧЛЕНСКИЕ ВЗНОСЫ

Своевременная уплата членских взносов—это одна из элементарных обязанностей каждого члена и кандидата партии, предусмотренных уставом ВКП(б). Затягивание с уплатой членских взносов тем или иным коммунистом, является нарушением партийной дисциплины. Члены или кандидаты партии, не уплатившие членские взносы подряд в течение трех месяцев, механически выбывают из партии.

Вот почему и сбор членских взносов является не простой формальностью, а важнейшей обязанностью каждого секретаря первичной партийной организации. При сборе членских взносов секретарь парторганизации должен строго выполнять инструкцию ЦК ВКП(б).

Преобладающее большинство коммунистов нашего города своевременно платят членские взносы. На 1-е апреля в партийных организациях горОНО, Авторемзавода, ремесленного училища № 24, Металлозавода, школ ФЗО №№ 28 и 36, Титано-Магнетитового рудника и в 11-ти цеховых парторганизациях Новотрубного завода—нет ни одного задолжника. В этих парторганизациях членские взносы взимаются своевременно, в соответствии с инструкцией ЦК ВКП(б) с полного заработка каждого коммуниста.

Но есть у нас и такие секретари партийных организаций, которые нарушают инструкцию ЦК ВКП(б) по уплате членских взносов. Ведомости они составляют небрежно, фамилии коммунистов записывают не в алфавитном порядке. Секретарь парторганизации школы ФЗО № 24 т. Кобец принимает членские взносы без предъявления партийных билетов. Коммунисты при уплате членских взносов не расписываются в ведомости. При проверке выяснилось, что у коммуниста т. Сапегина членские взносы уплачены за ноябрь 1946 года, а затем за февраль 1947 года. При чем за февраль в ведомости членские взносы числятся уплаченными, а в партийном билете отметка не сделана.

В парторганизации Титано-Маг-

нетитового рудника в ведомости по сбору партвзносов за январь не расписались коммунисты Тупицына, Шаряева, Загребенная и другие.

Особенно безответственно отнесся к оформлению ведомости по сбору членских взносов секретарь парторганизации цеха № 4 Новотрубного завода т. Больша. Он практикует исправление цифр принятых партвзносов. Такие исправления были за январь у коммунистов т.т. Черногубова, Шкредова и других. Суммы членских взносов в ведомости были другие, чем записано в партийных билетах. Тов. Больша допускал случаи сбора членских взносов без записи в ведомости.

Некоторые коммунисты, в отдельных партийных организациях, платили членские взносы в несоответствии с получаемой зарплатой. Значит они, по существу говоря, обманывали партию. А секретари партийных организаций потворствовали им. В парторганизации горсорта (секретарь тов. Валович) т.т. Раева, Тыщенко и другие в течение 3—4 месяцев уплачивали членские взносы с меньшей суммой, чем они получали зарплату. В парторганизации торго (секретарь т. Панкратов) из 20 коммунистов 7 платили членские взносы не с полной зарплатой.

В парторганизации Хромпикового завода из 22 проверенных коммунистов 19 платили партийные взносы в несоответствии с заработной платой. Из них такие, как т. т. Малкова, Пильщикова, Мизгирева, Гильмиаров и другие, которые получали зарплату свыше 1000-2000 рублей, а платили с 540-600 рублей.

Уплата членских партийных взносов—первейшая обязанность каждого члена и кандидата партии. Секретари партийных организаций должны навести порядок со сбором членских партийных взносов и строго соблюдать инструкцию ЦК ВКП(б), добиться, чтобы каждый коммунист не допускал задолжанности по членским взносам.

П. СЫЧЕВ.

ПИСЬМА В РЕДАКЦИЮ

ЗАБЫТЫЕ ОБЩЕЖИТИЯ

Общежитие № 1 молодежи Новотрубного завода находится на окраине Рабочего поселка. К нему ведет не дорога, а бездорожье, непролазная топкая грязь, при одном упоминании которой у шоферов пробегает дрожь по телу.

В прошлую весну жильцы общежития организовано вручили жалобу-петицию дирекции завода об исправлении дороги, при чем выражали готовность выйти на воскресники по ремонту дороги. Им выразили соболезнование и обещали помочь. Прошел год, «а воз и ныне там».

И снова, как год назад, рабочие, после трудового дня, изощряются в необычайных физкультурных трюках, чтобы попасть в свое общежитие.

К сожалению, эти трюки пока еще не удается совершить транспорту, доставляющему сюда тепло и хлеб.

В этом общежитии недавно я читал лекции о морали и культуре. Мне рассказывали, что здесь не только нет гардеробов, но и ури для сора, а тумбочек мало. Забыли адрес этого общежития администрация завода и секретарь комитета комсомола т. Терехин. Им, как видно, все равно, что здесь на 35 комнат 10 радиоточек, а в общежитии № 10 на все комнаты 1 радиоточка. Единственный экземпляр газеты «Уральский рабочий» не подшивается и не вывешивается, отсутствуют чистки и политинформации.

Для полноты картины добавлю, что ближайший клуб военизированной охраны завода закрыт.

Единственными аккуратными посетителями этих общежитий являются работники Первоуральского дезотряда, ведущие здесь дезинфекцию. Когда комендант общежития т. Борисов заявил в заводе, что если помогут подвозкой шлака, то жители общежитий сами исправят дорогу, ему обещали помочь, а когда он обратился с просьбой об исправлении испорченных радиоточек и об установлении радиоточек во всех комнатах, то его обвинили в ... вымогательстве.

«Так было и так есть» — закончила свою более чем грустную повесть рабочая молодежь в ответ на мои призывы к культуре.

Но я думаю, что так было, но так не должно быть, если комитет комсомола и руководители завода вспомнят об молодых общежитиях.

С. КОГАН.

Благодарность врачу

В феврале с. г. я тяжело заболела. Каретой скорой помощи была доставлена в больницу Динасового завода. Врач больницы А. В. Хотник чутко и внимательно отнеслась ко мне. Она делала все, чтобы спасти мне жизнь. Благодаря ее, через неделю я встала с постели, а в скором времени, совершенно здоровой, вернулась домой.

Я и моя семья сердечно благодарим советского врача тов. Хотник, беззаветно выполнявшую свой долг.

О. САНДОВСКАЯ.

ПО СЛЕДАМ НАШИХ ВЫСТУПЛЕНИЙ

«ЗАЗНАВШИЙСЯ ЗАВМАГ»

Под таким заголовком была опубликована заметка т. Измоденова в № 38 и ответ т. Паначева в № 44 нашей газеты.

Секретарь партбюро торго т. Панкратов сообщил нам, что при повторной обстоятельной проверке факты, изложенные в заметке, полностью подтвердились, за исключением того, что 22 и 23 февраля Дементьев сделал прогул.

Дементьев снят с работы.

Ответственный редактор
П. Д. СОЛОМЕН.

Первоуральское отделение Свердловской областной конторы «Заготживсырь» принимает от населения ШКУРКИ амбарных крыс.

Об условиях сдачи шкурок справиться по адресу: г. Первоуральск, ул. Береговая, дом № 3. (2—1)

ЛОПАТИН Анатолий Васильевич, проживающий в г. Первоуральске, ул. Великого, дом № 7, возбуждает судебное дело о расторжении брака с его женой ЛОПАТИНОЙ Ольгой Ивановной, проживающей в г. Первоуральске, ул. Чекетов, дом № 27. Дело будет рассматриваться в Народном суде 3-го участка г. Первоуральска.

Сейте китайскую капусту

К началу лета обычно исчерпываются запасы овощей осеннего сбора. Посадка мало распространенной у нас китайской капусты позволила бы в значительной степени смягчить имеющийся в начале лета недостаток овощей.

Китайская капуста—это однолетнее растение, богатое витамином «С». Через 35—45 дней после посева она уже пригодна в пищу.

Некоторые сорта китайской капусты дают хорошие кочны, а другие—только плотный пучок крупных листьев. Китайская капуста в условиях длинного дня и засухи быстро стрелкуется, поэтому сеять ее надо очень рано, одновременно с самыми ранними овощными культурами.

Можно ее также высаживать рассадой, в стадии 2—3, не более 4 настоящих листочков (не считая семядолей). Китайская капуста переносит пересадку несколько хуже, чем белокочанная капуста, поэтому лучше это делать под вечер.

Участки под китайскую капусту должны быть хорошо удобрены или иметь плодородную почву. Особенно удается китайская капуста на тор-

фянных почвах. Для удобрения лучше всего применять разложившийся перегной или навозную жижу.

Посев семян китайской капусты в грунт производят рядами на расстоянии 20—25 сантиметров один от другого. На гектар требуется 4—6 килограммов семян. Потребность в семенах на гектар при высадке рассадой снижается до 0,5 килограммов.

После появления всходов растения прореживают на расстоянии 8—10 сантиметров. Когда у растений появится по 5—6 листьев, они уже могут быть использованы в пищу. Салат из китайской капусты очень нежен и лишен горечи, характерной для салатных растений.

Для осеннего потребления китайская капуста должна высеваться летом—в центральной полосе—в июле, а в южных районах—в августе.

При летних посевах китайская капуста меньше стрелкуется и дает более высокий урожай.

Уход за китайской капустой заключается в систематической прополке, рыхлении междурядий и

подкормке. Для подкормки лучше использовать раствор навозной жижи из расчета 1 ведро на 3—4 ведра воды или раствор коровяка в такой же концентрации.

В засушливую погоду китайскую капусту нужно поливать, промачивая при этом слой земли на глубину залегания корней.

Китайская капуста так же, как и другие капустные растения, сильно повреждается земляной блошкой. Для защиты от блошки растения нужно опыливать золой или дорожкой нилью и тщательно поливать, повторяя опыливание после каждого полива.

В целях ознакомления широких слоев населения с этой культурой и накопления необходимых данных о ее возделывании организована бесплатная высылка семян китайской капусты колхозникам и индивидуальным огородникам, желающим произвести посевы на своих огородах. Просьбу о высылке семян следует направлять по адресу: Москва, Орликов пер., 1/11, Министерство сельского хозяйства СССР, Управление картофеля и овощей.

Е. САГАЛОВИЧ,

начальник отдела овощеводства Управления картофеля и овощей Министерства сельского хозяйства Союза ССР.