

Трубники! выше темпы социалистического похода по обеспечению трубного завода полным запасом топлива

Пролетарии всех стран, соединяйтесь!

ПОД ЗНАМЕНЕМ ЛЕНИНА

Цена № 5 коп.

№ 216 (286)

28 сентября 1932 года

газета выходит ежедневно

Орган П-Уральского райкома
ВКП(б), Райисполкома, Райпроф-
совета

Подписная плата: на 1 год
— 9 руб., на 1 мес. — 75 к.

Требовать от облпрокуратуры организации показательного процесса в РЕВДЕ НАД ШАЙКОЙ ПЕТРОВА ПОСТАНОВЛЕНИЕ БЮРО РАЙОННОГО КОМИТЕТА ПАРТИИ ОТ 22 СЕНТЯБРЯ О ГАЗЕТНОЙ СТАТЬЕ „АГЕНТЫ КЛАССОВОГО ВРАГА ОПЯТЬ НА СВОБОДЕ“

Заслушав сообщение пред-
седателя РайКК РКП тов.
Фулерикова о результатах
расследования по газетной
статье „Агенты классового
врага опять на свободе“, помещенной в газете „Под знаменем Ленина“ от 10 сентября с. г., бюро районного комитета партии отмечает, что редакция газеты „Под знаменем Ленина“, многотиражка „Ревдинский рабочий“ политически правильно квалифицировали случай хулиганства в Ревде, как вылазки агентов классового врага, направленные на дезорганизацию нормальной работы и особенно Средуралмедьстроя. Систематические нападения на рабочих и ответственных работников, нападение на нацменработниц, потравы посевов сельхозкомбината Средуралмедьстроя—являлись ничем иным, как попыткой дезорганизовать рабочие массы завода и строительства.

и кооперации и укрепление общественной (социалистической) собственности, и вызвало законное возмущение рабочих Ревды и Средуралмедьстроя.

Решение суда не оградило рабочих Ревды и Средуралмедьстроя от последующих вылазок агентуры классового врага, не явилось фактором сурового пресечения действий хулиганствующих групп Ревды.

Бюро райкома ВКП(б) постановляет:

а) Просить Обком партии воздействовать в срочном порядке на облпрокуратуру и областной суд о немедленном пересмотре дела группы Петрова и обеспечить организацию показательного процесса в Ревде, командировав для этой цели выездную сессию облсуда.

б) Народного судью тов. Яковлева, не обеспечившего твердого проведения линии партии в области революционной законности, допустившего при разборе дела политическую безпринципность и классовую близорукость—с работы снять. Просить Обком ВКП и фракцию Облсуда решение санкционировать и командировать взамен тов. Яковлева в район другого работника.

в) Отметить недостаточную работу партийных и комсомольских коллективов Ревды и Средуралмедьстроя, райкома ВЛКСМ в области культурно-массового обслуживания рабочей молодежи. Предложить коллективам Ревды и Средуралмедьстроя, фракции совета и союзам, РК ВЛКСМ отметить конкретный план развертывания культурно-массовой работы среди трудящихся масс Ревды и Средуралмедьстроя по выкорчевыванию корней хулиганства на основе плана развернуть систематическую воспитательную работу, мобилизуя рабочие массы на борьбу со всякими попытками агентуры клас-

сового врага сорвать социальное строительство и выполнение производственной программы, беспощадно борясь со всеми попытками классового врага и его агентуры—хулиганства внести национальную рознь и дезорганизацию в ряды рабочего класса в его борьбе за освоение программы развернутого социалистического строительства.

Сысоев сорвал работу на субботнике

24 СЕНТЯБРЯ был массовый выход рабочих Трубзавода на заготовку топлива. Прибыли на место работы в 7 часов утра. Рабочим нужно было получить инструмент, который был закрыт в баране учлеспромхоза у десятинина **СЫСоеВА**, не соизволившего явиться во время.

Благодаря этому факту рабочие простояли до 10 часов у барана, не дожидаясь **СЫСоеВА** и 21 человек вынуждены были уйти домой за неимением инструмента. Рабочие Трубзавода возмущены безобразной постановкой дела учлеспромхоза и просят привлечь к ответственности голову **СЫСоеВА** за срыв работы.

ТЕЛЕГРАММЫ

АМЕРИКАНСКИЙ ИМПЕРИАЛИЗМ ПОДГОТОВЛЯЕТ ИЗОЛЯЦИЮ ЯПОНИИ

ТОКИО. Японские газеты публикуют сообщение о переговорах американского сенатора Рид с французским премьером Эррио. Согласно сообщения, напечатанного в газетах, Рид предложил Эррио поддержку французской позиции в конфликте с Германией взамен поддержки Францией позиции САСШ в манчжурском вопросе.

Вашингтон. Хотя государственный департамент не упоминает о переговорах американского посла Эджа и сенатора Рида в Париже и Лондоне, в американских политических кругах подчеркивают, что Соединенные Штаты активно маневрируют в Европе, стараясь изолировать Японию.

Вашингтонский корреспондент „Нью-Йорк Таймс“ заявляет, что положение в Манчжурии вынуждает Соединенные Штаты войти в круг европейской политики, „Соединенные Штаты,—пишет корреспондент—

могут вскоре почувствовать необходимость в помощи со стороны британских и французских дипломатов против Японии, точно так же, как сейчас Великобритания и Франция желают заручиться американской поддержкой против Германии“.

Парижский корреспондент нью-йоркской газеты „Геральд трибюн“ сообщает о переговорах Рида и Эджа с Эррио, пишет: „Американские представители обсуждали в Париже вопрос о признании Японией Манчжурского государства. Как передает, они выразили надежду, что державы займут решительную антияпонскую позицию на заседании совета Лиги наций. Вашингтон желает, чтобы французские представители выступили в совете Лиги наций за поддержку святой договорных обязательств на Дальнем Востоке, равным образом и в Европе“.

Париж. Специальный лондонский корреспондент „Эно де Пари“ передает, что, по сообщениям из Вашингтона правительство САСШ собирается обратиться к европейским державам с просьбой предпринять совместные дипломатические шаги с целью воспрепятствовать деятельности Японии в Манчжурии.

Правительство САСШ решило не признавать Манчжурского государства, но опасается, что другие державы, исходя из своих торговых интересов, последуют примеру Японии.

БУДЕМ ГОТОВЫ

к большевистскому проведению 30 сентября районного субботника по обеспечению домне сорокадневной топливной базы ни одного лодыря, ни одного уклонившегося от работы.

ВСЕ НА СОЦИАЛИСТИЧЕСКИЙ СУББОТНИК!

(План проведения субботника отпечатан на обороте)

В ПОХОД ЗА ТОПЛИВО

ПЛАН ПРОВЕДЕНИЯ РАЙОННОГО СУББОТНИКА

По постановлению Первоуральского райкома ВКП(б) и президиума райисполкома на 30 сентября назначается общерайонный субботник в помощь Билимбаевской домне, на котором должны принять активное участие все организации и неорганизованное население района.

План работ и порядок проведения субботника намечается следующий:

— Все пешие идут на заготовку дров для углевыжигательных печей.

— Конные на вывозку дров к печам и углю с Хомутовки I-й в завод.

Заготовка дров производится в трех местах:

1. У Елиной лог, кв. № 60.

2. За «соковыми мостами» у лежневой дороги, разделка дров на мерные дрова.

3. В квартале № 65, около кордона № 1 по Первоуральскому тракту.

Порядок сбора и отправки к месту работ:

1. Граждане Первоуральского поселка, в количестве 300 человек, идут по тракту с духовым оркестром до кордона № 1, где их встречает руководитель работ т. Сигитов, выдает инструмент и ведет к месту работ.

2. Остальные граждане Первоуральска, совместно с гражданами Ревды, поездом едут до ст. Билимбай, где их встречают представители леспромхоза т. т. Санков и Бердников — руководители работ и с духовым оркестром ведут к месту работы: Елиной лог, кв. № 60 и часть к «соковым мостам». Раздача инструмента на месте работ.

3. Граждане поселков Билимбаевского, Битимского и Крылосовского собираются у Билимбаевского поселкового совета, откуда в организованном порядке отправляются к месту работ с руководителем работ тов. Тиуновым. Граждане указанных поселков должны явиться на субботник со своими топорами. Недостающий инструмент будет выдан на месте работ.

4. Сбор в шесть с половиной часов утра, отправка к месту работ в семь часов.

5. Все конные и автомашины собираются у Билимбаевского леспромхоза в 6 часов утра, где руководитель по тягловой силе тов. Шляпин распределяет и направляет к месту работ. Граждане, имеющие углевозные коробы, выезжают со своими.

6. Окончание работ на субботнике в пять часов вечера.

7. Билимбаевский леспромхоз обязан обеспечить полностью вполне исправным инструментом и групповыми руководителями работ.

Лескооп обеспечить общественным питанием на месте работ:

— В 10 часов утра чай с хлебом, в 2 часа дня обед и во время работ кипяченой водой.

Билимбаевский медицинский пункт обслуживает на месте работ медпомощью.

Профсоюз лесдревработчиков для участников субботника, гражд. поселков Билимбаевского, Битимского и Крылосовского устраивает в клубе бесплатный вечерний кино-сеанс.

Поселки Н-Уткинский, Слободской и Наменский субботник проводят в Н-Уткинском участке по обеспечению углевыжигательных печей дровами Усть-Шиминской и Чусовской II-й групп.

Ответственным руководителем субботника является прораб тов. Приячкинов.

Кузинский поссовет и узел ж.д. субботник проводят на 67 раз «езде по заготовке, отгрузке и подвозке экспортного леса. Руководителем субботника назначен тов. Белоусов.

Граждане Починковского сельского совета субботник проводят на Бакальских печах. Руководитель субботника тов. Соколов.

Гр. поселков Елани и Мазина субботник проводят на Билимбаевских печах. Руководитель Перетрухин.

Гр. коммуны «Нива» субботник проводят на Крутихинских печах по заготовке и подвозке дров к печам.

КОМИССИЯ.

ДОБИТЬСЯ РЕШИТЕЛЬНЫХ СДВИГОВ В СОЗДАНИИ ЗАПАСА УГЛЯ БИЛИМБАЕВСКОЙ ДОМНЕ

30 сентября

Общий районный субботник в помощь билимбаевской домне

Обязанность каждого участовать на субботнике, показывать образцы борьбы за уголь

ТАКОВЫ УСЛОВИЯ РАБОТЫ В ЛПХ

Деритесь за ударные темпы и высокую производительность труда, за боевое первенство по рубке дров, подвозке их к печам, углежжению и перевозке угля к домне

Распределение

РАБОЧЕЙ СИЛЫ ПО УЧАСТКАМ И РОДУ РАБОТ

Сельсовет	Кол. лошадей	Пронз. участ. куда лошадей постоу.	Род работ
Билимбаевский	Конных. 50-30	Билимбаевский	Подвозка к трассе, подвозка к заводским печам и сплаву. Рубка дров.
Битимка	Конных. 25-10	Хомутовский	Вывозка угля и дров к печам. Рубка дров.
Крылосово	Конных. 25-10	Хомутовский	Вывозка угля и дров к печам. Рубка дров.
Н-Утка	Конных. 30-15	Н-Уткинский	Вывозка угля и дров к печам. Рубка дров.
Слобода	Конных. 30-10	Крутихинский	Вывозка угля и дров к печам. Рубка дров.
Каменка	Конных. 20-10	Кузинский	Подвозка балана на баланс
Починков	Конных. 30-15	Билимбаевский Крутихинский	Подвозка дров к Ч. Шимин и Бакальским печам. Рубка дров.
Заводов	Конных. 20	Хомутовский	Подвозка дров к печам Хомутова 2
Ревда	Конных. 50	Пеньковская	Вывозка угля на РЗД Ильмовка

РАСЦЕНКИ

НА ПЕРЕВОЗКУ УГЛЯ ПО БИЛИМБАЕВСКОМУ ЛЕСПРОМХОЗУ С 15 СЕНТЯБРЯ

(УВЕЛИЧЕНЫ НА 15 ПРОЦ.).

Расстояние в км.	Название групп печей	Число оборотов	Дневная норма выработки		Плата в коп. с км.	
			Хв. и осин.	Берез.	Хв. и осин.	Берез.
1	Заводские	6,5	12,18	9,75	56	71
3	Чусовские	4,5	8,44	6,75	82	1,02
4	Со ст. Билимбай	4,0	7,5	6,0	92	1,15
12	С Мостовских	1,7	3,18	2,55	2,16	2,70
16	Хомутова	1,3	2,33	2,10	2,96	3,28
18	Осиногогорна	1,2	2,25	2,05	3,06	3,36
20	Крутая	1,1	2,20	2,00	3,14	3,45
24	Усть-Шиминской	0,87	2,00	1,75	3,45	3,94

КРЕПКО БИТЬ

за дезорганизацию работы

Ревдинский совет первым в районе пришел на помощь Билимбаевскому леспромхозу. Совет дал 10 подвод.

Сейчас 18 ревдинских лошадей работают в ЛПХ на углеперевозках и 10 на перевозке дров. Прибывшим конновозчикам мешают работать. 22 и 25 сентября столовая № 1 не обеспечила их завтраками. 22 по вине предправления лескоопа Лядова и ответственного за питание Теплоухова, 25 завтраки не даны из за халатности обслуживающего персонала столовой.

Разгильдяи из столовой в этот день приготавливая завтраки, едва не сожгли столовую. Выручили пожарники. И еще. Ревдинским конновозчикам дают недоброкачественный овес. Дело в том, что после молотбы сырой овес сыгнали в ларь. Он загорелся, приобрел запах, потерял питательность: лошади его не едят.

Требуется немедленное устранение этих тормозов. Надо сейчас же урегулировать дело, выявить и наказать виновников зла.

В записную книжку лесоруба, углежжера и конновозчика

РАСЦЕНКА

на вывозку дровяного и делового долготья (бревен) по летнему ходу с I-VII—32 г. по Билимбаевскому ЛПХ, по грунтовым дорогам

Расстояние в км.	Дневная норма в фес. метрах	Плата в копейках с фес. метра
1	618	97
2	480	1—25
3	349	1—72
4	275	2—18
5	261	2—30
6	246	2—44
7	213	2—81
8	180	3—33

ПРИМЧАНИЯ:

1. При перевозке круглого леса коротких размеров (от 3 до 5 метров) нормы вывозки понижаются на 15 проц.
2. При вывозке сухих бревен нормы вывозки повышаются на 20 процентов.
3. Нормы вывозки разделанных в лесу: делового балана, шпала, товарной мелочи до 8 см. толщиной и крепки приравнять к общим нормам с надбавкой к основной цене 20 процентов.
4. Для бревен длиной больше 13 метров, нормы понижаются по согласованию с администрацией и профсоюзом.

Директор ЛПХ Восточный.
Зав. ОЭТ Венгешев.
Пред. РайПЧ Соловьев.

Нормы выдачи хлебофуража

на каждый заработанный рубль по Билимбаевскому ЛПХ с 1 августа 1932

№ п/п по порядку	Наименование работ	Выдается в граммах на заработанный рубль	
		Пешим	Конным
1	ЗАГОТОВКА: Валка, раскряжевка с пролыской, обрубка сучьев и разделка древесины в лесу, разделка экспорт и окорки балана на складах. ВЫВОЗКА дров, лесных материалов и угля по обыкновенным ледяным и ледневым дорогам. Навальщики и свальщики дров и лесоматериалов. Штабелявка. СПЛАВ: Мелевой первоначальный сплав, работа на запялах, выгрузка дров и лесоматериалов. КОСАРИ литовки и стогометчики.	Муки 217 гр. Крупы 30,04 гр. Рыбы 49,0 гр. Масла 1,9 гр. Ч а ю 0,27 гр. Сахару 5,4 гр. Мыла 2,7 гр. Табану 3,26 гр.	166 гр. 23,3 гр. 37,5 гр. 1,46 гр. 0,20 гр. 4,16 гр. 2,08 гр. 2,50 гр.
2	Рабочие по отброске и отнеске сучьев в кучи. Подсобные работы: Рабочие по постройке жилищ и зданий вытового обслуживания при заготовке, вывозке и сплаве. Постройка механизированных дорог. Сортировка, подготовка к погрузке и ПОГРУЗКА в ж. д. вагоны дров, лесоматериалов и угля.	Муки 130,4 гр. Крупы 18,47 гр. Рыбы 29,35 гр. Масла 1,14 гр. Ч а ю 0,152 гр. Сахару 3,26 гр. Мыла 1,52 гр. Табану 2,17 гр.	100 гр. 14,1 гр. 22,5 гр. 0,875 гр. 0,116 гр. 2,50 гр. 1,16 гр. 1,66 гр.

ЗДЕСЬ ДЕРУТСЯ ЗА УГОЛЬ

24 сентября, в выходной день, по леспромхозу намечалось проведение субботника по распиловке дров углевыжигательных печей. СУББОТНИК ПРОВЕДЕН ТОЛЬКО ХОМУТОВСКИМ ПРОИЗВОДСТВЕННЫМ УЧАСТКОМ ЛПХ.

На субботнике, проведенном на Хомутовке, работу 24 рубрика, 23 подвод и 15 конновозчиков. За день работы заготовлено и подвезено к углевыжигательным печам 80 км. дров.

Субботник организован и проведен под руководством прораба тов. ПИВОВАРОВА.

Пример коммунистической работы, показанный хомутовцами, должен стать достоянием рабочих всех участков леспромхоза. Надо не на словах, а на деле, путем массовых большевистских субботников, бороться за уголь домне, за сорокадневный топливный запас.

к 15 октября

создать 40-дневный запас угля билимбаевской домне

Организовать отпор всяким попыткам сорвать борьбу за топливо

Знаете ли вы об этом? НА КРУТИХЕ ПЛОХИЕ УСЛОВИЯ

НА КРУТИХИНСКОЙ ГРУППЕ работает 6 углевыжигательных печей и все Билимбаевские.

Однако, углежжение проходит плохо потому, что рабочие поставлены в неудовлетворительные условия. На Крутихе особенно плохо с питанием. Кроме картошки и брюквы ничего нет. Правда, недавно лескооп прислал партию рыбы—но она полугнилая. Нет столового инвентаря. Рабочим приходится занимать даже посуду.

Ответственный участок работы группы—привозка дров. Однако, до 24 на Крутихе не было овса. Это до известной степени и весьма заметно лимитировало наращивание дровяного запаса.

ЗАДАЧА ЛЕСКООПА—В БЛИЖАЙШИЕ 2—3 ДНЯ ОБЕСПЕЧИТЬ РАБОЧИХ ГРУППЫ НЕОБХОДИМЫМИ ПРОДУКТАМИ, СОЗДАТЬ ВСЕ УСЛОВИЯ ДЛЯ ПРОИЗВОДИТЕЛЬНОЙ РАБОТЫ.

Четко расставить силы

Повысить ответственность за работу

всех звеньев ЛПХ

ПРОТОКОЛ № 2

ЗАСЕДАНИЯ ЧРЕЗВЫЧАЙНОЙ ПЯТЕРКИ ПО ТОПЛИВУ ПРИ ПРЕЗИДИУМЕ ПЕРВОУРАЛЬСКОГО РАЙИСПОЛКОМА

Присутствуют: Шумков, Ко стин, Прозоров, Лядов, Катаев.

ПОВЕСТКА ДНЯ: Информационная конференция директоров ЛПХ о мероприятиях по обеспечению топливом домны в разрезе решений бюро РК ВКП(б), РК'а и чрезвычайной комиссии.

ПОСТАНОВИЛИ: что леспромхоз совершенно не перестроил своей работы, до сих пор работает по прежнему на самодет, в отдельных звеньях появилась паника, породившая собой множество неувязок и безобразий. Из 75 печей на ликвидных группах работает 63, лошадей собственного обоза работает на 24 сентября 96 вместо 250. Пеших рабочих из 350 работает 157 чел. на рубке дров и углежжении.

Никакой подготовки к встрече прибывающей рабгужиле по ударному месячнику не проведено. Отсутствуют помещения, койки—топчаны, постельная принадлежность, в общежитиях скученность, нет обслуживающего персонала, воды, огня и проч.

В получении питания и продфуража существует неимовверная волокита. Рабочие целыми днями ходят за тем, чтобы получить фураж,—продукты питания и пр.

Среди отделов ЛПХ неувязка, неразбериха, функции между отделами неразграничены. Все это привело к тому, что ни один из участков ЛПХ не включился в проводимый ударный месячник, а 24 сентября участи Билимбаевский, Гробовский и другие были закрыты и не производилось никакой работы.

Ряд других безобразий, которые явно дискредитировали директивы и мероприятия по проведению ударного месячника.

Исходя из этого пятёрка постановляет:

1. На рубку дров и углежжение поставить не менее 400 человек. Срок исполнения 24 часа, ответственный Бердников.

2. Из собственного обоза на перевозку дров к печам и перевозку угля на домну поставить не менее 250 лошадей. Срок исполнения 24 часа, ответственный Высоковский.

3. Руководителей леспромхоза, директоров и технических руководителей в суточный срок разбить по участкам для непосредственного оперативного руководства заготовкой дров, подвозкой их к печам, перевозкой угля. Намеч. мероприятия обеспечить немедленно проведением в жизнь

и. Шумков.

установленные сроки.

4. На ликвидных группах пустить полностью в эксплуатацию 75 печей. Срок исполнения 48 часов, ответственный Высоковский.

5. Провести капитальный ремонт 27 печей на ликвидных группах, подготовить на них работы и пустить в эксплуатацию в первой половине октября.

6. В течение 24 часов разместить рабочих по соответствующим квартирам, создав им все необходимые условия быта. Ответственный Бердников.

7. Столовую нарпита (коммерческую) на время ударного месячника передать в распоряжение лескоопа для обслуживания рабочих леспромхоза. Срок исполнения 24 часа, ответ. Лядов, Буровцев.

8. Урегулировать вопрос с питанием рабочих и продфуражем, установив такой порядок, чтобы рабочие могли получать не только без волокиты, но непосредственно в квартире—общежития. Срок исполнения 24 часа, ответственные Лядов, Костин.

9. В суточный срок соединить дежневку непосредственно на склад угля домны. Ответственный Тиунов.

10. В суточный срок организовать соответствующее количество ремонтных бригад особенно на лежневку равно и грунт дороги, поставив во главе их лучших ударников.

Ответственный Бердников. 11. Разработать прогрессивные нормы снабжения продфуражем. Собственный обоз распределить, поставив к лошадям лучших рабочих, организовать бригады и добить его 100 проц. использования его работы в выполнении норм. Проработать вопрос с расценками на перевозку. Срок исполнения 24 часа, ответственные: по продфуражу—Высоковский, по ликвидации безобразий среди транспорта—Рябов, по расценкам—Веншегов.

12. Раскрепленных лиц из ЛПХ для вербовки в Первоуральском районе вернуть на места—в советы, предупредив их об ответственности за полное выполнение разрядки РК'а на поставку лошадей на перевозку угля и, что до окончания выполнения разрядки, как конной, а также и пешей силы, они должны находиться непосредственно на месте вербовки.

Одновременно форсировать вербовку рабочей силы в других районах и областях по нарядам области. Ответ. Бердников.

13. Учитывая, что по леж-

невой дороге имеется всего 50 телег необходимо установить для сборки телег необходимое количество рабочих, доведя количество телег не менее ста. Срок исполнения 30 сентября. Ответственный Бердников.

14. Обязать члена ЧК и пред. лескоопа тов. Лядова изыскать в районе рыбу, крупы, сахар и др. продукты для общественного питания путем взятия взаимобразно или за наличный расчет. Срок исполнения 23 сентября.

15. Предложить управляющему банком т. Герасимову обеспечить первоочередное финансирование ЛПХ.

16. Учитывая, что среди отдельной части административно—технического состава ЛПХ вместо боевой работы существует неувязка, невыполнение распоряжений и прочее, предупредить весь аппарат леспромхоза об ответственности за выполнение возложенных на каждого персонально работы, безоговорочного по исполнению единовластия.

17. За невыполнение решений бюро РК ВКП(б), президиума РК'а и ЧК, отсутствие всякой оперативности в работе ЛПХ, оппортунизм на практике, неумение расставлять силы, небеспеченность в руководстве директором ЛПХ тов. Костина с работами, с привлечением с партийной ответственности, временное исполнение обязанностей директора ЛПХ возложить на тов. Высоковского.

Дозвести до сведения треста Средлес и председателя областной чрезвычайной комиссии тов. Рапопорта просьбу треста Средлес о немедленном командировании товарища на должность директора Билимбаевского ЛПХ.

Пред. лескоопа тов. Лядову, за небеспеченность снабжением прибывающей рабочей силы на ликвидацию прорыва, объявить выговор.

Зав. ОЭТ тов. Бердникову, за невыполнение директив по вербовке, расстановке рабочей силы, объявить строгий выговор с предупреждением.

Предупредить прорабов Н-Уткинского, Гробовского лесоучастков о том, что за невыполнение распоряжения директив в дальнейшем будут привлечены к ответственности.

Постановление опубликовать в районной газете «Под знаменем Ленина», многотиражках «Лесоруб ударник» и «За уголь домне».

Обязать трегольник ЛПХ проработать на собраниях рабочих, ИТР.

Треугольникам цехов и участков Трубстроя

разработать конкретные мероприятия перевода бригад на хозрасчет

Хозрасчет в бригадах должен быть

Дать решительный отпор сопротивлению хозрасчета

Для повышения производительности труда, для создания стимула в работе на строительстве Трубного завода был поднят вопрос о переводе всех бригад на хозяйственный расчет.

Время прошло уже порядочно. Кончается третья декада штурма, а хозрасчета в бригадах до сих пор нет. В цехах и участках треугольники зачастую стараются игнорировать это дело, выдвигая в качестве оправдания всякие объективные причины.

Вот, например, первый участок. Здесь много у д а р н ы х бригад. Работа этих бригад несложная и учитывать их работу не так-то уж трудно. Ряд бригад выдвигали даже требования перед прорабом перевести их на хозрасчет. Однако, до сих пор на первом участке ни одной хозрасчетной бригады не создано.

Прораб **Новгородцев** оправдывается тем, что у него нет каких-то планов и т. д. В общем же ссылаются на разную объективную.

На втором участке только в последние дни решили перевести на хозяйственный расчет бригады, работающие на изготовлении ферм. Однако учета расходования материалов в этих бригадах не видно. Другими словами экономия от использования материалов не учтена. Учет в этих бригадах поставлен слабо. Технормирование является отсталым звеном. Следовательно,

но такой перевод бригад на хозяйственный расчет проведен формально и от такого хозрасчета нет никаких результатов.

В транспортном отделе имеются все возможности перевести большинство бригад на хозяйственный расчет. Но до сих пор этого не сделано. Причины выдвигаются почти такие же, как и прорабом первого участка.

В отделе подсобных предприятий вполне можно заняться переводом ряда бригад на хозяйственный расчет. Но и здесь ничего конкретного по этому вопросу не сделано.

Следует поставить в особую вину партийной и профсоюзной организациям то, что они внедрением хозрасчета занимаются недостаточно. Как исключение может составить только секретарь партийной ячейки второго участка тов. Калыпин, который старается внедрить хозрасчет во все бригады своего участка, понимая, что от этого зависит успешное выполнение программы. На остальных же участках и цехах секретари партячеек и председатели цеховых комитетов не поставили себе это в задачу.

Нужно немедленно с таким отношением к хозяйственному расчету в бригадах покончить. Необходимо в ближайšie же дни всем треугольникам цехов и участков разработать конкретные мероприятия по переводению на хозяйственный расчет в ближайшие же дни всех бригад.

НЕ ДОПУСКАТЬ ПРОСТОЯ ЭКСКАВАТОРА

Мы требуем перевести его на хозрасчет

В распоряжении котельного цеха имеется один экскаватор. Этот экскаватор вместо того, чтобы загружать работой, заставляют нередко простаивать. Почти ежедневно этот экскаватор имеет определенное количество времени простоя. 22-го же сентября экскаватор стоял почти круглые сутки.

Нужда же в экскаваторе большая. На площадке он нужен до зарезу.

Такое отношение к использованию механизма неприемлемо. Экскаватор должен быть максимально загружен. Мы ставим перед администрацией котельного цеха вопрос о переводе этого экскаватора на хозяйственный расчет, составить ему точный график работ с таким расчетом, чтобы ни одной минуты экскаватор не стоял без работы.

КОГДА ЖЕ БУДЕТ НАПРАВЛЕН УЧЕТ?

На втором строительном участке учет работы до сих пор не направлен по настоящему. Бригады и отдельные рабочие не могут узнать сколько же они заработали за вчерашний день и даже за декаду. Сегодня уже 28 сентября. Однако, сведений за вторую декаду по бригадам до

сих пор нет. Конкретно виноват в этом **Немиданов**, человек сидящий исключительно на учете работ бригад и ничего не делающий.

Мы требуем от прораба второго участка и всего треугольника в целом немедленно наладить учет работы по бригадам и на всем участке

ПЕРЕВЕСТИ ИХ НА ХОЗРАСЧЕТ

Бригада Кокшарова принимает вызов

бригады Сысоевой

Бригада **СЫСОЕВОЙ** для окончания строительства волоочильного цеха к 15 годовщине Октября объявила себя ударной, выдвинула перед собой ряд конкретных обязательств и вызвала на социалистическое соревнование бригаду каменщиков **КОКШАРОВА**.

Бригада Кокшарова, обсудив вызов, его приняла и также выдвинула перед собой ряд конкретных обязательств.

Обе бригады требуют от администрации участка перевести их на хозяйственный расчет.

ИСПОЛЬЗОВАТЬ ВНУТРЕННИЕ РЕСУРСЫ

На площадке Трубстроя нет борьбы за использование внутренних ресурсов, которые находятся на площадке. Возможностей же много. На площадке по всем участкам разбросан всякий материал. Этот материал с успехом может быть использован на ряде работ. Однако, этого не делается.

На втором участке, например, много валяется всяких досок. Эти доски могут быть использованы для ферм и т. д. И все же на участке делают заказы в лесопилку, а имеющийся материал на площадке не используют.

Надо научиться использовать внутренние ресурсы. Пренебрежительное отношение к этому делу не должно иметь место.

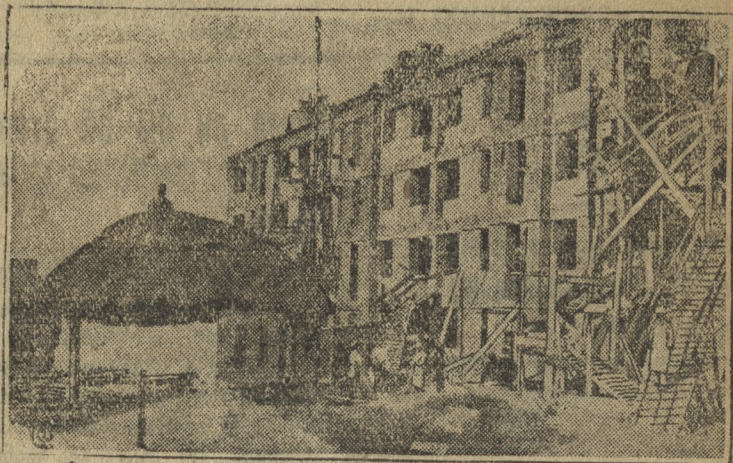
КОТЕЛЬНЫЙ ЦЕХ НЕ ДОЛЖЕН

СРЫВАТЬ ГРАФИК

Еще во второй декаде должна быть начата установка ферм в трубоволоочильном цехе. Сейчас уже на исходе третья декада, а к установке ферм до сих пор еще не приступлено. Причина заключается в том, что котельный цех не выполняет своих обязательств, а поэтому железные конструкции в волоочильном цехе не сделаны. В результате к установке ферм приступить нельзя.

Котельный цех обязан наверстать опущенное. Находящееся красное знамя у котельщиков не должно быть отдано другому цеху. Ввести работу в график—задача рабочих и ИТР котельного цеха

Дома гиганты на смену избушкам



В дер. Алексеевское (Сель. Вост. обл.) сносятся последние избушки. На 12 месте строительства (строительные гиганты). На снимке: избушка, предназначенная на снос и строящийся рядом дом, в котором будут жить рабочие и ИТР завода СК.2

В ЧЕМ ДЕЛО?

Почему бригада Трифонова три раза в день перебрасывалась с одной работы на вторую

Расстановка рабочей силы решает успешное выполнение производственной программы. Это, кажется, истина. Однако этой расстановки до сих пор еще нет на втором строительном участке.

Приведем один характерный случай:

На днях бригада **Трифонова** вышла на работу и не знала, что она должна делать. Бригадир спросил у десятника, что они должны сегодня делать. Десятник на это не смог ответить—пошел спрашивать техника. Техник дал распоряжение производить работу в котлованах. Однако через час он это распоряжение отменил, хотя бригада уже приступила к работе. С обеда, не дав докончить ни ту и ни другую работу, бригаду пере-

бросили на другой котлован, из которого не была даже выкачана вода. В результате бетонщикам пришлось выкачивать воду.

Это не единственный случай. Бригадир Трифонов рассказывает, что почти ежедневно им приходится сталкиваться с подобными явлениями. Кроме того, их посылают делать такую работу, где никаких приготовлений в бригаде не сделано. Например, посылают бетонировать котлован, а в нем еще не закончена опалубка и не вставлены пробки.

Мы обращаем на это внимание прораба второго участка тов. **Кунакина**. Дать через газету ответ, почему такие факты до сих пор не изжиты и что предпринимается для их изжития.

Я. Икин.

БРИГАДА НАРГУЛЕЕВА НЕ ВЫПОЛНЯЕТ СВОИХ ОБЯЗАТЕЛЬСТВ

Бригада плотников второго участка **Наргулеева** не выполняет своих обязательств, взятых при включении в штурм по пуску волоочильного цеха к 15-й годовщине Октября.

Первую декаду сентября бригада выполнила задание

только на 69 процентов. Во вторую декаду выполнила план на 83 проц.

Бригаде Наргулеева надо немедленно подтянуться. Бригада не должна срывать графика штурмовых работ по пуску волоочильного цеха.

ДОБРОСОВЕСТНЕЙ ОТНОСИТЬСЯ К РАБОТЕ

Второй участок должен был приготовить для ведения монтажных работ несколько фундаментов. Эти фундаменты были подготовлены. Однако, в результате халатной забывчивости десятника и техника, из этих фундамен-

тов не были вытасканы пробки. В результате пришлось эти пробки выдалбливать, на что ушло много рабочего времени.

Второму строительному участку надо относиться добросовестней к работе.

Зам. редактора И. КОЛМОГОРОВ