

пролетарии всех стран, соединяйтесь!

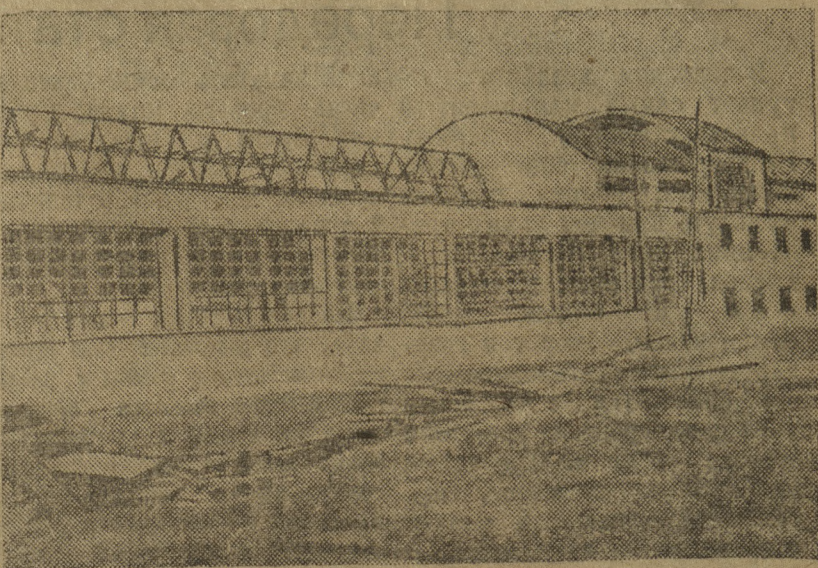
# ПОД ЗНАМЕНОМ ЛЕНИНА

Цена № 5 коп.

№ 190 (260)  
28 августа 1932 года  
газета выходит ежедневно  
Орган П-Уральского района  
ВКП(б), Райисполкома, Райпроф-  
союза  
Подписная плата: на 1 год  
— 9 руб., на 1 мес. — 75 к.

С ФОТО по РАЙОНУ

Сервенец Ново-Трубного гиганта.



На снимке: Общий вид выстроенного механического цеха Трубетрострой

## Билимбай закончил сеноуборку

Опытом Кузино и Билимбая, показавших большевистские образцы борьбы за кормовую базу, вооружить все колхозы и советы района.

### Убрано 20 га кошения

Коллектив сотрудников и рабочих Н.-Уткинского лесохозяйства (28 человек) провел 24 и 25 августа социалистический субботник по сеноуборке.

В процессе субботника убрано и заготовлено 200 центнеров сена с площади 20 га. Отличную работу показали бригады т. т. КОСАТУРОВА и ТОПЫЧКАНОВА.

Пример, показанный н.-уткинскими лесорубами, необходимо сделать массовым походом за быстрой ликвидацией прорыва на сеноуборке во всех колхозах, единоличном секторе и организациях района.

Валюгин.

### На Дегтярке обстоит плохо

Сеноуборочный план по Дегтярскому совету выполнен только на 64 проц. Вместо 870 га по плану в совете скошено только 557 га. Сено собрано с площади в 526 га. Особенно медленные темпы по сеноуборке наблюдаются на участках Дегтярских организаций. Этот сектор крайне отстает. План по сенокосу организациями Дегтярки выполнен всего лишь на 34,2 проц., в то время как даже единоличный сектор добился девяносто процентного выполнения.

Допустить, чтобы животноводческое хозяйство осталось без прочной кормовой базы, — нельзя.

### Умножить натиск, ЗАВЕРШИТЬ СЕНОУБОРКУ

187 ударников сеноуборки из Билимбаевского лесохозяйства по большевистски едут за кормовую базу для Леспрохоза. На сегодня уже убрано 16505 га сенокосных угодий. План почти выполнен.

Необходимо мобилизовать все силы, еще больше умножить натиск и развернуть соцсоревнование, добиться максимального перевыполнения сеноуборочного плана.

ЗАВОДСКИЙ.

### Первоуральский совет медлит с завершением сеноуборки

Развертыванием буксира добиться большевистского подема темпов

Сводка о выполнении сеноуборочного плана по Первоуральскому поселковому совету сигнализирует тревогу. В большинстве участков до сих пор еще нет четкой расстановки сил, ответственности за работу, не развернуто соцсоревнование и ударничество.

Не удивительно поэтому, что с начала кампании заданный план выполнен только на 82 проц., или скошено 7495 га, вместо 9123 по плану. По общесоюзному сектору план выполнен на 70 проц., по сельхозкомбинату на 49,8 проц., по единоличному на 95,4 проц.

Мириться с такими показателями ни в коем случае нельзя. Первоуральский совет имеет все возможности стать образцовым, ведущим советом района. Эти возможности надо использовать. Надо в ближайшие дни расставить депутатские силы, поднять активность и мобилизовать трудящихся совета на проведение массовых буксирных субботников и бригад.

### Гоните обезличку

В сельхозартели „Победа“ до сих пор времени не перестроены работа и руководство вровень с новыми задачами; имеют место безответственность и обезличка.

Наличие обезлички особенно рельефно в тягловом хозяйстве. Конные артели не прикреплены к определенному колхознику и бригаде. Сегодня на них работают одни люди, завтра — другие. Уходом мало кто озабочен. Плохо с упряжью — лошадей впрягают в любую телегу, напяливают на них первые попавшиеся хомуты.

Делать так не годится. Обезличку необходимо пресечь. Любой участок работы должен иметь ответственного исполнителя.

Т. Н.

## ВТОРАЯ ДЕКАДА ДАЛА 47,68 ПРОЦЕНТА

Оперативная сводка о выполнении стройпрограммы Трубетростроя за 2-ю декаду августа

В течении второй декады августа строительство освоило 367449 руб. капиталовложений, что составляет 47,68 проц. и деkadному заданию. Такие показатели достигнуты на площадке лишь впервые. Самое большее выполнение было во второй декаде июля. Декадное задание тогда было выполнено на 39 проц., или освоено 330 тыс. руб. капиталовложений. Во второй декаде июля месячное задание было выполнено на 18,18 проц., сейчас же строительная программа к месячному заданию выполнена на 30,92 проц.

Цифры убедительно свидетельствуют о нарастающих темпах в ходе строительства. Успех обусловлен решительным переделом в работе, героической борьбой ударников и ИТР за быстрое окончание стройки. Бригады Трифонова, Дуванина, Быстрова, Лихачева и другие показали подлинно большевистские темпы.

Ряд участков и цехов достигли особенно рельефных показателей. Третий участок, сконцентрированный все силы на трубопрокатном цехе, выполнил программу по этому цеху на 60 проц. и по остальным объектам на 29,95 проц. По отношению к рабочей силе участок выполнил план на 91 проц. Причина невыполнения — это то, что часть рабочих работала не на прямой работе на участке, а на подсобных работах, вследствие того, что транспортный отдел и подсобные предприятия не успевали удовлетворять заказы участка.

Значительно лучше работает и второй участок. Однако, по преж-

нему несколько отстает с изготовлением ферм. Декадный план выполнен на 23,60 проц.

Трубетрострой освоил декадное задание на 74,30 проц., а по строительству железно-дорожных путей на 39,7 проц.

Монтажные работы во второй декаде произведены на 52,80 проц., что составляет 35,09 проц. к месячному заданию.

Непростительно отстает первый участок, строящий хлебозавод, фабрику-кухню, каменные и каркасные дома, баню — прачечную и т. д. План выполнен только на 6,65 проц. исключительно потому, что на участке до сих пор не организован труд, не расставлены силы.

Также отстает четвертый участок (строительство сельхозкомбината, фанерно-плитовых домов, барачков, крольчатника и др.). Декадное задание выполнено лишь на 17,56 проц.

Основной причиной невыполнения стройфинплана — необеспеченность рабочей силой более чем на 50 проц. Налицо большая текучесть. За декаду на площадку прибыло 220 человек, а убыло 325. Прилив рабочей силы произошел стихийно, самостекомом, а по договорам с колхозами за этот период не прибыло ни одного рабочего.

Это серьезный сигнал об ослаблении темпов вербовки рабочей силы, сигнал о безответственности вербовочного аппарата.

## УСИЛИТЬ БОРЬБУ

за сорокадневный запас топлива и шихты  
(По телефону из Билимбая)

Развернута боевая работа по переброске на домну дров. Начиная с 20 августа на подвозке работает ежедневно свыше ста тягловых единиц из леспрохозовского обоза. На сегодня переброшено 2385 кубометров дров.

Темпы вывозки необходимо усилить, Домна должна получить сорокадневный запас топлива и шихты. Это вполне достижимо. Следует правильно организовать работу, развернуть соцсоревнование и ударничество среди коновозчиков, добиться, чтобы максимально механизировать перевозки.

Новоселов.



Кулацкий ВОРОН и колхозная ворона

Охрана урожая в ряде районов поставлена из рук-вом плохо. Кулаки и подкулачники, мешочники срезают колоски, расхищают хлеб снопами из копен.

Из газет.



# ЗА ДАЛЬНЕЙШИЙ ПОДЪЕМ СОЦИАЛИСТИЧЕСКОГО ЗЕМЛЕДЕЛИЯ!

Передовая статья „ПРАВДЫ“ от 20 августа.

В сельском хозяйстве наступает самый напряженный производственный период. Незавершенная еще уборка колосовых, уборка поздних культур, при чем таких трудоемких, как свекла, лен, хлопок, подсолнух; озимый сев и подъем зяби, скирдование, обмолот и государственные заготовки,—все это сплетается в сложный узел с.-х. работ на коротком отрезке времени. Требуются максимальное внимание, тщательно продуманный подход к организации всех этих работ, к расстановке рабочей силы и средств производства, требуются громадное напряжение воли и энергии, твердое руководство и повышенная бдительность, чтобы с честью справиться со всеми указанными задачами.

Особое внимание в этом году нужно будет уделять организации осеннего сева и подъему зяби. Опыт нынешнего с.-х. года наглядно показывает, к чему ведет недостаток внимания к этой части осенних работ.

Взять осенний сев прошлого года. Он, особенно в южных районах Украины и на Северном Кавказе, затянулся до ноября. Качество сева во многих местах было неудовлетворительное: подготовленные пары сплошь и рядом оказались к моменту сева заросшими бурьянами; затянувшаяся уборка пропашных культур частично лишила озимые хороших предшественников; уборку пропашных провели кое-где до того неряшливо, что, скажем, в отдельных районах Северного Кавказа есть поля, на которых подсолнух стал самым зловонным сорняком; значительная часть посевов произведена по невзлущенной даже стерне и т. д.

В результате озимые оказались необычайно засоренными, дали в общем пониженный против возможного урожай, а частично кое-где поздние посевы из-за недостаточного снегового покрова погибли, в то время как раньше успешно выдержали тяжелые метеорологические условия.

Нужно ли после этого доказывать, что невнимание к озимому севу вытекает из оппортунистического, гнилого отношения к зерновой проблеме?

Или взять зяблевую пахоту. Опять таки в нынешнем году мы имели блестящее подтверждение колоссального значения этого мероприятия для подъема сельского хозяйства. Мы имеем в виду опыт Средней Волги и Западной Сибири. Край, которые, казалось, в силу постигшего их в прошлом году большого недорода, имели такие трудности весной этого года, о которых другие, урожайные районы и знать не знали. И что же? В то время как другие края и области, не позаботившиеся о зяби, вынуждены были весной надирать сы, чтобы в течение 20—30

дней вспахать подавляющую часть ярового клина. Средняя Волга и Западная Сибирь эту работу выполнили с осени, исподволь, в течение 2 с половиной—3 месяцев, не говоря уже об агротехническом значении зяби.

Ко всему этому надо добавить, что доброкачественно произведенные озимые посевы и зяблевая пахота являются лучшими средствами борьбы с засоренностью наших полей, унаследованной совхозами и колхозами от прошлой системы мелкого земледелия. А эта задача борьбы с сорняками стала зейчас во весь рост перед всеми районами нашего земледелия.

Приведенных соображений достаточно, чтобы оценить, наконец, все значение озимого сева и зяби для подъема сельского хозяйства, для окончательного разрешения зерновой проблемы.

Сегодня, когда мы уже вплотную подошли к определению планов с.-х. производства на будущий год, когда мы уже начинаем борьбу за урожай 1933 года, приступая к озимому севу, приходится встречаться с некоторыми явлениями, которые не могут не вызывать законной тревоги. Дело в том, что ошибки и недостатки руководства сельским хозяйством со стороны некоторых местных организаций, в частности недостаточное внимание этих организаций к агротехнике, правоопортунистические элементы пытаются сейчас использовать для атаки на генеральную линию партии.

Правые оппортунисты хотят, во первых, опорочить всю ту громадную работу, которую проделала партия в области расширения посевной площади. Вместо того, чтобы сейчас сосредоточить внимание на закреплении и развитии этих достижений путем всемерного повышения качества работы, они под флагом «борьбы» за качество и, в частности, под флагом необходимости внедрения «правильных» севооборотов всячески добиваются сокращения посевных площадей именно под зерновыми культурами и, в частности под пшеницей.

В этом им помогают некоторые, якобы ученые, теории, в частности, такая например, «теория», как необходимость замены зерновых посевов травой, известная под именем «травопольной системы земледелия». К стыду нашему, эта «теория» до сих пор продолжает безнаказанно разгуливать, засоряя головы нашим практикам-агрономам и многим партийным работникам.

Для каждого большевика должно быть ясно, где корни всей этой правоопортунистической «философии». В ней, как в капле воды, отражается сопротивление классового врага, в частности отражается кулацкое сопротивление хлебозаготовкам.

Вот почему борьба, самая решительная и беспощадная, должна

вестись со всеми правоопортунистическими попытками сократить план озимого сева, сократить посевные площади. Партия, твердо держа курс на дальнейший подъем сельского хозяйства, сосредоточивая свое внимание на борьбе за улучшение качества по всей линии с.-х. производства, крепко ударит по рукам всех, кто попытается тащить ее вспять.

Всем ходом развития, нашего сельского хозяйства за последние годы мы подготовили исключительно благоприятные условия для культурного ведения хозяйства. Во-первых, построено крупное хозяйство. Во-вторых, громадные успехи достигнуты в механизации сельского хозяйства и полеводства в особенности. В-третьих, установлено такое соотношение культур (в частности рост пропашных), которое дает возможность перейти к широкому внедрению наиболее рациональных и эффективных севооборотов дальнейшим расширением зернового клина. И задача сейчас в том, чтобы все эти завоеванные нами благоприятные условия использовать для действительного подъема качества нашего земледелия.

Осенний сев и зяблевая пахота этого года и должны послужить началом действительно широкой, действительно массовой борьбы за качественный подъем с.-х. производства, за всемерное повышение урожайности.

Где же то основное звено, за которое сейчас нужно ухватиться, чтобы вытянуть всю сложную цепь осенних с.-х. кампаний, чтобы развязать весь сложный узел осенних с.-х. работ?

Таким звеном является колхозная бригада. Каждая партийная организация, если она серьезно и вдумчиво подходит к складывающейся сейчас обстановке в с.-х. производстве, это великолепно понимает.

В начале этого года, после постановления ЦК от 4 февраля, все районы приступили к созданию постоянных производственных бригад в колхозах. Но далеко не все это дело довели до конца. При первых же трудностях, с которыми пришлось встретиться в процессе сева, руководство многих колхозов и районов пошло по линии наименьшего сопротивления: вместо планомерного исправления ошибок, допущенных при формировании бригад, началась бесплановая перетасовка, переброска людей и средств производства из одной бригады в другую, с одного участка на другой и т. д.

В результате к концу весеннего сева во многих колхозах и речи уже не было, а после весеннего сева в очень многих районах подумали об укреплении бригад. Больше того, на период пропашных работ во многих колхозах стали создавать временные колхозные бригады, устанавливая тем самым обезличку полей, закрепленных было

перед началом сева за определенными бригадами на весь годичный цикл с.-х. работ.

Все это не могло не сказаться и на темпах и на качестве уборки. Все это если теперь же не принять самых решительных мер к укреплению именно постоянных бригад, отвечающих за успешность и качество работы на закрепленных за ними участках, грозит большими затруднениями в уборке поздних культур, в озимом севе и зяблевой пахоте.

Все партийные организации, начиная с краевых и кончая колхозной ячейкой, все земельные органы сверху донизу, должны немедленно вплотную заняться этим делом и помочь колхозам быстро перестроить бригады применительно к задачам наступающего периода.

Именно сейчас уже надо определить участки для колхозных бригад на весь будущий год и указать, где они должны сеять озимые, где будут сеять яровые, с тем, чтобы каждую бригаду заинтересовать уже сейчас в борьбе за урожай 1933 года.

При этом распределение участков между бригадами следует произвести так, чтобы заинтересовать их в ударной и доброкачественной уборке поздних культур и особенно пропашных. Для этого сейчас самый подходящий момент, ибо отвод бригадам участков под озимый сев и под яровые будущего года, под зябь послужит стимулом для успешной уборки культур, занимающих эти участки.

Конечно, это достижимо лишь при тех условиях, если, во-первых, каждый колхозник будет твердо знать, что бригада будет впредь постоянной, будет отвечать за отведенные ей на год участки не на словах только, а на деле. И, во-вторых, если распределение доходов между бригадами в этом году будет действительно проведено так, как этого требуют ЦК и правительство, т. е. оценка трудодней или численности трудодней бригадам будет произведена в зависимости от успешности работы каждой бригады в отдельности.

Мы не останавливаемся здесь на всех мероприятиях, которые необходимо внедрить в каждом совхозе и колхозе, чтобы добиться высокого качества работ на озимом севе и зяблевой пахоте. Эти мероприятия изложены в постановлении коллегии Наркомзема Союза, опубликованном нами 3-го дня. Отметим только два вопроса—это вопрос о тракторе и вопрос о коне.

С тем безобразным отношением к тракторному парку, которое приходится наблюдать в некоторых районах, надо решительно покончить. Делом чести каждой партийной организации, действительно работающей над подъемом сельского хозяйства, над повышением качества земледелия, является полное и образцовое использование всего тракторного парка. Ни одного бездействующего трактора!—таков партийный лозунг.

В деле организации ремонта тракторов, обеспечения их запасными частями, горючим и смазочным материалом, обеспечения их квалифицированными кадрами трактористов, механиков и инструкторов надо, наконец, проявить решимость и настойчивость. Пора поближе этим делом заинтересоваться партийным организациям и добиться здесь решительного улучшения.

О коне. На осенний период с.-х. работ, в силу его напряженности, в истекшие годы приходился наиболее значительный урон конского поголовья. И дело здесь не только в плохом еще уходе за лошадью, но главным образом в совершенно недостаточном внимании местных партийных и советских организаций к тому, как используется у нас конский состав. Бесхозяйственное отношение к лошадям особенно сказывается именно осенью, когда потребность в тяге вырастает до наибольших размеров. Ни с чем не считаясь, абсолютно не думая о том, как сочетать разного рода работы, приходившиеся на эту пору, лошадей зачастую буквально замучивают в некоторых колхозах.

Чтобы покончить с этой позорной бесхозяйственностью, наносящей ежегодно значительный ущерб сельскому хозяйству, партийные организации должны теперь же принять меры к такому распределению всех осенних работ по срокам и такому сочетанию конной и тракторной тяги на отдельных видах работ, которые, наряду с выполнением всех государственных задач, обеспечили бы полное сохранение конского поголовья в колхозах и совхозах.

Осенний сев и зяблевая пахота в этом году являются самой серьезной проверкой того, как парторганизации борются за подъем сельского хозяйства, как они овладевают техникой крупного с.-х. производства, в частности агротехникой. Эта проверка тем более существенна, что, как уже выше сказано, невнимание коммунистов к сельскому хозяйству, незнание ими техники пытаются использовать кулацкие элементы и их правоопортунистическая агентура в целях борьбы против генеральной линии партии.

План озимого сева по зерну в этом году увеличен на 1 млн. гектаров для совхозов и на 500 тыс. гектаров для колхозов. Такое небольшое расширение посевных площадей еще более благоприятствует развертыванию борьбы за качество зяблевой пахоты. Гвоздь вопроса сегодня—з качество.

И задача сводится к тому, чтобы, во первых, план сева и зяби выполнить полностью; во-вторых, выполнить его в срок и в-третьих, безукоризненно в качественном отношении.

За это должны бороться каждая парторганизация, каждый коммунист!



# Виновников срыва к ответу

Безответственность замсекретаря Динасовского партколлектива т. САННЭ и уполномоченного райкома т. КОЛМОГОВА — привели к срыву проведения партсобрания в единый партдень

## Единый партдень сорван

Подготовка к единому партийному дню на Динасовском заводе проводилась бессистемно и безответственно. Заместитель секретаря партколлектива тов. САННЭ не принял всех рекомендованных мероприятий к оповещению коммунистов, комсомольцев и рабочих ударников.

Партийное собрание 26 августа, назначенное на 7 час., сорвалось.

Из 160 коммунистов пришло не более 20 человек, из 130 комсомольцев 11 чел. и из рабочих никого. С действующего завода на собрании присутствовал только директор т. Иванов и не было ни одного коммуниста и кандидата. Некоторые члены и кандидаты партии, говорят, ушли на охоту.

Недооценка партдня со стороны партколлектива, особенно резко сказалась в почти полном отсутствии массовых форм оповещения о едином партдне. Только у клуба, где было назначено собрание, можно было увидеть объявление о собрании. В этом объявлении не указана даже повест-

ка дня. Докладчик, выделенный РК ВКП(б), тов. КОЛМОГОВ также не озаботился развертыванием подготовительной работы; на Динас он явился только перед началом собрания.

Недооценка привела к тому, что на собрание пришел только партактив и то не в полном составе. Рабочие завода и стройки не были предварительно подготовлены к собранию.

**Безответственность, непонимание новых методов работы, ставша на самотек при проведении партийных собраний — отличительные качества Динасовского партколлектива.**

Партколлектив должен немедленно выправить положение. Нужно сейчас же с большевистской настойчивостью приступить к перестройке партийно-массовой работы, нужно охватить политическим влиянием всех рабочих завода и строительства.

Районный комитет партии должен дать соответствующую оценку работе партколлектива и привлечь к ответу виновников срыва партсобрания.

## Больше конкретности

Кустовое собрание партколлектива ОГПУ, леек редакции, Нарпита и Советской в единый партийный день началось своевременно. На собрании присутствовало 62 человека. Из них 39 членов и кандидатов партии, 8 комсомольцев и 15 беспартийных.

Проработан доклад о решениях объединенного пленума Уралобкома и ОблКК о перестройке партийной работы вровень с новой обстановкой, новыми задачами хозяйственного строительства.

Собрание прошло оживленно. 12 товарищей выступили в прениях. Выступления показали, что собравшиеся парторганизации все же недостаточно подготовились к единому партдню. Ряд товарищей подошли к проработке доклада по деловому, но никто из выступающих ни словом не обмолвился о том, как конкретно отдельные ячейки ведут работу; как она перестроена, как была развернута подготовка к единому партдню и каковы ее результаты.

За большевистскую конкретность, за боевую перестройку, за повышение идейно-политического уровня последующих партсобраний необходимо объявить жесточайшую большевистскую борьбу.

П. Кошечев.

## ТЕЛЕГРАММЫ

### Подготовка к международному антивоенному конгрессу

#### 3000 ДЕЛЕГАТОВ СО ВСЕХ КОНЦОВ МИРА

БЕРЛИН. Накануне международного антивоенного конгресса 26 августа состоится предварительная конференция с участием членов организационного комитета, представителей антивоенных комитетов отдельных стран. 28 и 29 августа будут происходить международные конференции бывших участников и жертв войны, врачей, писателей, художников и юристов, женщин, крестьянская конференция и т. д. На конгрессе будет присутствовать около 3 тысяч делегатов от всех европейских стран, САСШ, Южной Америки и Азии.

### БОИ В ПРОВИНЦИИ ЖЭХЭ ЯПОНСКИМИ ВОЙСКАМИ ЗАНЯТ НАНЛИН

Агентство «Демпо Мусин» в сообщении из Чинчжоу указывает, что 20 августа в районе Нанлиня начались бои между японскими войсками и войсками провинции Жэхе. После длительных боев японскими войсками занят Нанлин. (30 миль от Чаояня — Жэхе). Агентство утверждает, что военные действия вызваны нападением регулярных войск провинции Жэхе на японский бронепоезд.

По словам Бейпингского корреспондента агентства «Демпо Мусин» председатель провинциального правительства Жэхе — Тан Юй-линь в своем докладе Чжан Сюэ Ляну сообщил следующее: «Большинство войск Жэхе направлено в район Бэйяо для отражения наступления японских войск. Японские войска из Цзиньчжоу вторглись в Жэхе в районе Чаояня и приближаются к Бэйяо».

Циньчжоуский корреспондент газеты «Асахи» сообщает, что японские войска, занявшие Нанлин, якобы эвакуировали город и вернулись в Чаоянь. Начальник штаба дивизии в Циньчжоу заявил протест властям Жэхе против нападения войск Жэхе на японский бронепоезд и настаивает на разрешении инцидента в порядке местного вопроса. Однако, добавляет газета, — весьма возможно, что инцидент расширится».

### ДЕЛЕГАЦИИ СОВЕТСКИХ ОБЩЕСТВЕННЫХ ОРГАНИЗАЦИЙ ДО СИХ ПОР НЕ РАЗРЕШЕН ВЪЕЗД В АМСТЕРДАМ

Делегация советских общественных организаций на антивоенный конгресс отправила следующую телеграмму Ромулю Роллану и Анри Барбюсу:

«Ввиду неполучения разрешения на въезд в Голландию советских делегатов, избранных на антивоенный конгресс, нельзя получить нужные транзитные визы. Поэтому просим принять все необходимые меры для получения разрешения на въезд в Голландию».

Горький, Шверник, Н. Радех, Федорова Л. Н., Пролетарская, Марковский, Голлер, Стасова.

### Жуткие цифры Кровавые итоги белого террора

ЦК МОПР СССР подвел итоги белого террора за 1931 г. и за первый квартал 1932 г. Эти данные, далеко неполные и составленные по буржуазным газетам, указывают на колоссальный рост числа убийств, арестов, ссылок и т. д.

Так, например, число убитых и избитых при столкновениях с полицией за 1931 г. составило 241.445 против 21.250 в 1925 г. (в 21 раз больше). Число арестованных в 1931 г. по сравнению с 1925 г. возросло в 6 раз: в 1931 г. арестовано 360.493 в 1925 г. — 59.573. Убитых и заму-

### Китайская Красная армия заняла предместья Ханькоу

Агентство «Рейтер» сообщает, что части китайской Красной армии заняли бою предместья крупнейшего торгового и административного центра срединного Китая — Ханькоу. На всех улицах предместий расклеены прокламации Центрального китайского советского правительства.

Занятие предместий Ханькоу является крупнейшей победой героических китайских Красных армий. В Ханькоу в настоящий момент находится Чан Кай-ши, лично руководящий приготовлениями к pitched battle по счету «походу против большевиков». Он хвастливо обещал, что на этот раз «красные собачи будут выкурены из Китая». Что же вышло на деле? Пока нанкинский диктатор торговался с международными империалистами о субсидиях для борьбы с красной опасностью, красные части смелым штурмом овладели предместьем Ханькоу. Гоминдановские правительственные круги охвачены паникой. Враг, против которого лишь готовился поход, стоит у дверей. Понятно, Чан Кай-ши сделает отчаянную попытку отбить красных от города и бросить свои наемные банды на советские районы Китая, но исход нового похода для него более чем сомнителен. Четыре похода против красных окончились провалом. Нет никаких оснований предполагать, что такая же участь не постигнет и пятый.

# О совместной работе

ПРОФСОЮЗОВ С ОРГАНАМИ КК—РКИ ПО УЛУЧШЕНИЮ РАБОЧЕГО СНАБЖЕНИЯ И РАЗВЕРТЫВАНИЮ СОВЕТСКОЙ ТОРГОВЛИ

Постановление ЦКК ВКП(б)—НКРКИ СССР и ВЦСПС от 14 августа 1932 г.

Органы КК—РКИ и профсоюзы та профсоюзов.

могут успешно выполнить поставленные перед ними партийные задачи по улучшению рабочего снабжения и развертыванию советской торговли, лишь привлекая к участию в своей работе широкие массы рабочих. Тем не менее совместная работа органов РКИ и профсоюзов в большинстве КК—РКИ не занимает того места, которое диктуется повседневными практическими задачами нашего социалистического строительства. В практике совместной работы КК—РКИ и профсоюзов мало еще таких примеров, которые бы показывали достигнутые в результате совместной деятельности коренные улучшения в работе предприятий, госучреждений, торгово-кооперативных и др. организаций.

На данном этапе совместная работа РКИ и профсоюзов приобретает исключительное значение, в особенности в деле решительной борьбы за улучшение рабочего снабжения, развертывание советской торговли и максимальное выявление и расширение дополнительных источников товарных и продовольственных ресурсов. Эти вопросы должны находиться в центре внимания повседневной работы КК—РКИ и профсоюзов.

В этих целях ЦКК—НКРКИ СССР и ВЦСПС обязывает органы КК—РКИ и профсоюзные организации:

1. Профсоюзы должны активно участвовать в работе КК—РКИ по проверке исполнения директив партии и правительства, в разработке и осуществлении конкретных мероприятий по улучшению рабочего снабжения: КК—РКИ должны обеспечить быстрое реагирование и практическую помощь в разрешении вопросов материально-культурного обслуживания рабочих масс, выдвигаемых по инициативе профсоюзных организаций. Ставить свои доклады об отдельных мероприятиях на обсуждение профсоюзных органов, на рабочих собраниях и освещать в печати результаты совместной работы с профсоюзами.

Руководство совместной работой и организацию оперативной связи с профсоюзными организациями возложить на председателя КК—РКИ и председателя соответствующего со-

2. Каждый профсоюз и его организации на местах должны установить тесную связь с органами КК—РКИ, для чего профсоюзам необходимо практиковать совместные с РКИ массовые проверки, а также самостоятельные работы с последующей их постановкой на обсуждение президиумов КК и коллегий РКИ; организовать массовый контроль со стороны профсоюзов на предприятиях, в магазинах ЭРК и складах за выполнением директив партии и правительства.

3. В совместной работе профсоюзов и РКИ основное внимание необходимо сосредоточить на такой организации проверки исполнения, при которой каждая работа оценивалась бы не столько по принятым предложениям, сколько по достигнутым результатам и реальному увеличению товарных и продовольственных ресурсов для рабочего снабжения. В связи с этим работу массовых организаций содействия РКИ (шефских бригад, групп содействия РКИ, постов БЖ, секций РКИ, отрядов легкой кавалерии и т. д.), а также профсоюзного и кооперативного актива (секторов снабжения, завкомов, ревкомиссий, контрольных постов и бригад на предприятиях, магазинах и складах и т. д.) направить на организацию непосредственного улучшения дела снабжения, на повышение качества работы и рациональную постановку обслуживания потребителя, на доведение до конца каждого проводимого мероприятия.

4. Учитывая, что в этой совместной работе РКИ и профсоюзных организаций особое значение приобретает участие профсоюзов, непосредственно связанных с обслуживанием предприятий общественного питания, легкой, пищевой и др. отраслей промышленности, вырабатывающих предметы широкого потребления. ЦКК—НКРКИ и ВЦСПС утверждают разработанные конкретные мероприятия совместной работы отдельных ЦК профсоюзов и групп НКРКИ СССР по вопросам рабочего снабжения и развития советской торговли.

Председатель ЦКК—нарком РКИ

СССР Я. Рудзутан.

Председатель ВЦСПС Шверник.

Дадим стране товары  
ширпотреба





# ПРОФСОЮЗЫ СЛАБО БОРЮТСЯ

## ЗА СБОР СТРАХВЗНЕСОВ, ЗА ТЕХНИКУ БЕЗОПАСНОСТИ

### Месячник проверки работы страховкассы

Перестройка работы органов Соцстраха на основе решения 5-го пленума ВЦСПС и 9 Всесоюзного съезда профсоюзов, требует от страховых касс, выплатных пунктов на предприятиях широкого развертывания массовой работы, мобилизации внимания к вопросам соцстраха рабочей общественности и вовлечение последней в повседневную практическую работу органов соцстраха.

С 29 августа по 29 сентября 1932 года проводится месячник Первоуральской райстрахкассы. Для руководства месячником при райстрахкассе и выплатных пунктах созданы оперативные комиссии. В оперативную комиссию при страховке входят представители кассы, от Райпрофсовета, райкома союза госучреждений, инспекция труда и райкома ВЛКСМ.

В комиссию при выплатных пунктах должны войти: зав. пунктом, зав. соцбытовым сектором, ФЭК или стройкома, общественный инспектор труда, представители от бюро ячейки ВЛКСМ и от редколлегий стенгазеты.

Комиссии по проведению месячника на предприятиях и в учреждениях должны заняться проверкой состава страховых делегатов и общественных инспекторов-контролеров, провести переборы и доборы их, где это будет вызываться необходимостью, необ-

ходимо также добиться освобождения страховых делегатов от прочих общественных нагрузок.

В период месячника (бригадами из страхового актива, рабочей молодежи и женщин-делегатов и членов страховкассы обследовать состояние детских, площадок, диетического питания, молочных кухонь, жилищных условий в общежитиях и бараках, постановку медпомощи в амбулаториях, больницах, а также здравпунктов на предприятиях, санитарное состояние предприятий, постановку техники безопасности и т. д. Бригады должны провести общественными силами массовую проверку в предприятиях и учреждениях правильности начисления страховых взносов, своевременного представления расчетных ведомостей и погашения страховой задолженности.

Надо провести собрания с пенсионерами по вопросу трудоустройства, новом пенсионном законе и работе касс взаимопомощи.

Необходимо поставить точный учет рабочих предложений по улучшению страховой работы.

Развернув в период месячника массовую страховую работу надо ее закрепить для систематического проведения в плановом порядке и после месячника.

Уполномоченный ОблРКИ  
Пермяков.

### На Хромпике нет борьбы

с профзаболеваниями, за технику безопасности.

На Хромпиковом химзаводе хозяйственники и профсоюз до сих пор совершенно не занимаются борьбой с профзаболеваниями. Профсоюз до сих пор не провел проведение в жизнь установленных по договору оздоровительных мероприятий на 1932 г. За 8 месяцев он не удосужился поставить отчетный доклад на пленуме фабзавкома заведующего техникой безопасности завода.

Администрация пользуется слабостью профсоюза. Из средств отпущенных на технику безопасности и оздоровительные мероприятия в 1931 году — была израсходована одна пятая часть, или 12.000 руб.

Такое же положение наблюдается в 1932 г. Ассигновано 55.000 руб., а за первый квартал не израсходовано ни одной копейки. Во втором квартале израсходована незначительная сумма.

Сроки осуществления отдельных мероприятий истекли.

Как система, на Хромпиковом заводе из года в год средства не расходуются.

За 1931 год отделом Труда дело было передано прокурору, для привлечения к ответственности. Дело оказалось прекращенным.

Райотдел труда просит вмешательства прокуратуры и РКИ в дело о безобразном отношении к израсходованию средств на технику безопасности. Виновных надо привлечь к строжайшей ответственности. ГОЛЬЦЕВ.

# Культработе среди нацмен

## — ВЫСОКОЕ КАЧЕСТВО

В связи с развернутым промышленным строительством в нашем районе, на новостройки и действующие предприятия влилось весьма заметное количество рабочих нацмен, главным образом татаробашкир. Это в большинстве сырая отсталая масса. Можно с уверенностью утверждать, что 75 проц. из них абсолютно неграмотны. Новым кадрам необходимо последовательное большевистское воспитание, боевая выучка.

Однако, культурно-политическая и воспитательная работа среди нацмен в районе — „нетронутая проблема“, коротко, ее нет. Нацмены-рабочие не окружены заботой и вниманием, с ними не проводится

бесед, их сомнения, колебания и недопонимания зачастую остаются не разрешенными. В районе нет подготовленных нацменработников. Рабочие-нацмены варятся в собственном соку; они не изолированы от примитивных привычек векового бескультурья.

Возьмем детшек. Даже они не имеют школы на родном языке. Про-вещенцев, руководителей дошкольных учреждений и пионер-организаций нацмен в районе нет.

Необходимо оперативно выправить дело. Большевистская культмассработа среди нацмен — дело громадной политической важности. Откладывать его нельзя.

Минабудин.

Редактор Мих. КАТУГИН

Первоуральское ГОСБАНКА доводит до сведения клиентов, что, в связи с переходом на новую номенклатуру балансов,

1-го сентября 1932 года занятия производятся не будут

Касса работает лишь по приему денег.

Первоуральское отделение  
ГОСУДАРСТВЕННОГО БАНКА

Доводится до сведения, что с 28 по 31 августа сего года проводится обмен имеющихся на руках и при столовых абонементов. Принимать на обмен абонементы будет та столовая, которая выдавала, при условии, если есть на нем печать столовой и треста.

Разорванный на части абонемент приниматься на обмен не будет. Отличительные знаки на вновь выдаваемых абонементах следующие:

- 1) На лицевой стороне абонемента круглая печать. Идро печати, имеет содержание: „Первоуральский трест“.
- 2) На обратной стороне продолговатый штамп Первоуральского треста.
- 3) Каждый абонемент имеет порядковый номер.
- 4) Столовая, выдавшая абонемент, делает свои знаки: а) Печать столовой. б) Подпись заведующего.

Директор треста „Нарпит“ АВДЕВИЧ.

## ПИСЬМА В РЕДАКЦИЮ

### Судить спекулянта Черемухина

Пайщики горПО зачатую обижаются на отсутствие в магазинах нужного контингента продуктов, и товаров, достать которые вполне возможно.

Правление горПО решило разрядить дефицит с овощами. Агент по снабжению Черемухин отправляется в командировку, в Кунгур. Оттуда телеграфирует, чтобы перевести 1000 руб. денег. Одновременно пишет письмо, при глашающее его супругу выехать за дешевыми огурцами. Правление горПО выписывает и посылает с этой уважаемой дамой чек на требуемую сумму. Весьма получилась подозрительная неувязочка. Приехав в Кунгур, жена, видите ли, „не застала мужа“, он уехал в Пермь и

возвратился с пустыми руками. Зато поездка супруги вышла удачна. Она дешево закупила партию огурцов и сейчас благополучно с благословения мужа спекулирует ими на местном рынке. Черемухин опять уехал в командировку.

Не пора ли прекратить безрассудно расходовать суточные и квартирные на этого агента; у него уже не однократно ничего не выходит. А за спекуляцию их надо немедленно судить.

Пайщик

ОТ РЕДАКЦИИ: В аппарат горПО пробрался махровый спекулянт. Предложение рабкора совершенно правильно. Необходимо Черемухина с работы снять и судить обоих с женой за спекуляцию. Прокуратура должна немедленно привлечь Черемухина и его жену к ответственности.

### Помогите получить облигации

Дегтяринские шахтеры своевременно и аккуратно подписались и уплатили задолженность по подписке на заем третьего решающего года пятилетки. Несмотря на это, до сих пор они не получили ни облигаций, ни закрепительных талонов.

Товарищей, пытающихся выяснить причину, обыкновенно гоняют от стола к сто-

лу, из бухгалтерии в пос. совет и обратно. Особенно усердствует бухгалтер Железняков.

Я пишу заметку по поручению рабочих горного цеха. Мы требуем, чтобы нам немедленно выдали облигации, или по крайней мере закрепительные талоны.

Ударник Хабиров.

### Призвать к порядку

По договоренности с заведующим Перво-Уральской образцовой школой, трест „Нарпит“ в период каникул занимал помещение школы курсами работников общественного питания.

Наступило время подготовки к новому учебному году. Зав. школы т. Тарасова обратилась с просьбой к Нарпиту помочь провести побелку школы. Нарпит отказал. Тогда тов. Тарасова предложила освободить помещение.

С целью отомстить непокорному заву, директор „Нарпита“ тов. Авдеевич издал „мудрый“ приказ:

—Отобрать у Тарасовой абонемент, не пускать в столовую и не платить деньги за использование школы.

Дикий приказ был в столовой выполнен беспрекословно.

Так нарушают директивы партии о школе и материально-правовом положении учителя. Д. Киселев.

ОТ РЕДАКЦИИ: Дерекция „Нарпита“ сделала преступление. Лиц, издавших приказ, и его исполнителей, в частности зав. столовой, надо привлечь к ответственности за нарушение директив партии о помощи школе и внимательном отношении к учительству.

30-го августа, в 12 часов дня, в Первоуральском поселке НАЗНАЧЕНЫ

## ТОРГИ С АУКЦИОНА

на строение, принадлежащее Первоуральскому райместхозу.

1. Барак карнасного типа, отепленный опилком, размером 40 x 12 метр. (против ТРУДОЗИНА).
2. Баня из бревен размером 6 1/2 x 4 1/2 метр. оцененное в 5000 р.

Желающим торговаться просьба прибыть в указанное время по адресу: ПЕРВОУРАЛЬСК, ПОМЕЩЕНИЕ НАРСУДА.

Судополнитель по Первоуральскому р-ну БЕЛОУСОВ.

: : : Редакции районной газеты : : :

## требуются плотники

### для постройки ФОТО-АТЕЛЬЕ и КВАРТИР

С предложениями обращаться в редакцию: П.-Уральск, улица III-го Интернационала № 63.