

Пролетарии всех стран, соединяйтесь!

65.9(2)  
Ч-419

ПЛАНОВАЯ КОМИССИЯ  
ЧЕЛЯБИНСКОГО ГОРСОВЕТА

Челябинск  
в  
цифрах

ИЗДАНИЕ ЧЕЛЯБИНСКОГО ГОРСОВЕТА

. Челябинск апрель 1936 г.

С 884169 - ко



ГОРОДСКАЯ ПЛАНОВАЯ КОММИССИЯ  
ЧЕЛЯБИНСКОГО ГОРСОВЕТА

65.9(2)

330 (ст.)

Ч-419

ЧЕЛЯБИНСК  
В ЦИФРАХ

1944 г.

АРХИВ

К.К.

КНИГОХРАНИЛИЩЕ  
ОБЛ. БИБЛИОТЕКИ  
г. СВЕРДЛОВСК

ИЗДАНИЕ ЧЕЛЯБИНСКОГО ГОРСОВЕТА

г. ЧЕЛЯБИНСК АПРЕЛЬ 1936 г.

9

Редактор К. Д. Плуме  
Техн. редактор Л. А. Алексин



Сдано в набор 4/IV 1936 года.  
Подписано к печ. 5/VI 1936 г.  
Челябобллит № 1071 Формат  
59,5×83,5/16 Печатных знаков  
в бум. л. 98.000. Печ. лист. 6,5  
Тираж 3000



Отпечатано в Челябинской ти-  
пографии издательства обкома  
ВКП(б). Угол ул. Кирова и  
Коммуны, № 49. Заказ № 1089

## ПРЕДИСЛОВИЕ.

„Челябинск в цифрах“—первая попытка дать обобщенный справочный материал по гор. Челябинску, освещающий за годы первой и второй пятилеток большой размах строительства промышленности, коммунально-жилищного хозяйства, культурно-бытовых учреждений и рост населения.

Отсутствие цифровых материалов и статистических данных по ряду отраслей городского хозяйства за предыдущие годы—не дало возможности в полной мере отразить исключительное развитие гор. Челябинска.

Тем не менее справочник дает ответ на основные вопросы развития города.

Все материалы размещены в одиннадцати разделах таблиц.

**Первый раздел** содержит общие сведения о территории и росте населения города. Интересно отметить, что численность населения г. Челябинска с 1926 по 1932 г. возросла на 288<sup>0</sup>/<sub>100</sub>.

**Второй раздел** освещает развитие промышленности.

При личном участии и повседневной помощи верного соратника тов. **Сталина**,—**Серго Орджоникидзе**, город Челябинск превращен в крупнейший индустриальный центр.

С 1928 года в пределах Челябинска выстроено 20 крупных промышленных предприятий, в числе которых находится завод **ЧТЗ им. Сталина**, предприятия: **ЧГРЭС №1**, ферросплавный, феррохромовый, электродный, абразивный завод, кислородный, цинковый, кирпичные заводы, хлебо-заводы и ряд других предприятий.

Пройденный путь мощного промышленного строительства определяется следующими капиталовложениями:

(в миллионах рублей)

	1928 г.	Года 1-й пятилетки (1929-32)	1933 г.	1934 г.	1935 г.	Всего с 1928 по 1935 г.
Вся промышленность . . . . .	4,12	297,28	156,7	93,4	122,2	673,7
В т. ч. тяжелая . . . . .	3,98	292,63	154,4	91,4	119,8	662,2
„ Легкая . . . . .	0,08	1,11	0,3	0,1	0,2	1,79
„ Пищевая . . . . .	0,06	3,54	2,0	1,9	2,2	9,7

Таким образом с 1928 по 1935 год в промышленность Челябинска вложено 673,7 миллионов рублей, при чем подавляющая часть их обращена на строительство крупных предприятий тяжелой индустрии.

Валовая продукция предприятий г. Челябинска составляла в 1913 г. 5,5 миллионов рублей, а в 1928 году она возрастает до 22,7 млн. рубл. и в 1935 году—до 504,5 миллионов рублей, т. е. увеличивается в 92 раза по сравнению с 1913 г.

Город Челябинск стал одним из основных пунктов размещения тяжелой промышленности в системе Урало-Кузнецкого комбината и центром производства электроэнергии на базе использования местных низкосортных углей.

ЧГРЭС № 1, мощностью в 150 тыс. квт, строительство ТЭЦ, мощностью в 150 тыс. квт и, особенно, сооружение предусмотренной в плане второй пятилетки ЧГРЭС № 2, мощностью в 1 млн. квт,—превращают Челябинский узел в крупный центр производства огромного количества электроэнергии для угольно-металлургической базы на Востоке.

Дешевая электроэнергия предопределила организацию в Челябинске целого ряда электроемких предприятий тяжелой индустрии.

Здесь построен один из крупнейших в союзе Электрометаллургический комбинат. Основные цеха этого комбината: завод ферросплавов, феррохромовый, электродный—уже вступили в эксплуатацию. Развивается также цветная металлургия (Челябинский завод электролитного цинка).

В пределах Челябинского промышленного узла созданы два гиганта машиностроения—Челябинский тракторный завод им. **Сталина** и завод тяжелого станкостроения.

В ближайшие годы в пределах г. Челябинска будет развита мощная химическая промышленность.

С 1932 г. развернулось также строительство новых и реконструкция старых предприятий пищевой промышленности. В настоящее время Челябинск располагает тремя крупными реконструированными мельзаводами, овсо и просо-обдирочным заводом, строится макаронная фабрика, реконструирован мясокомбинат, закончено строительство крупного завода по переработке молочных продуктов, реконструирован дрожжевой завод, в 1933 году введен в эксплуатацию завод безалкогольных напитков.

Легкая промышленность г. Челябинска представлена кожвенным и фармацевтическим заводами, 4-мя небольшими типографиями, несколькими мастерскими по пошивке платья

и обуви и рядом ремонтно-хозяйственных предприятий. Начиная с 1936 года будет положено начало развитию легкой промышленности проектированием швейной фабрики.

Таковы краткие итоги развития промышленности г. Челябинска за годы первой и второй пятилетки, отраженные в таблицах раздела „Промышленность“.

**Раздел третий** показывает быстрый рост грузооборота Челябинского ж.д. узла за последние годы и все увеличивающееся обслуживание связью потребностей растущего населения города.

**Раздел четвертый** отражает рост жилплощади и капиталовложений в жилищное хозяйство. За годы первой и второй пятилетки вложения в строительство нового жилого фонда выразились: за первую пятилетку—32 млн. рубл.

за 1933 г.	—18	„	„
за 1934 г.	—17	„	„
за 1935 г.	—18	„	„

В результате этих вложений, жилищный фонд города увеличился в 2,5 раза и возрос до 762,3 тыс. кв. метров, против 298,6 тыс. кв. метров в 1926 году.

Однако, несмотря на крупные капиталовложения в жилищное строительство города и значительное увеличение жилфонда, рост жилой площади не поспевает за быстрым ростом промышленности и населения города.

В 1936 году жилищное строительство получает значительный размах. Сумма капиталовложений в 1936 году составит свыше 35 миллионов рубл. превысит сумму ассигнований за всю первую пятилетку и даст городу 123 тыс. кв. метров новой жилой площади.

**Таблицы раздела пятого** дают картину развития трамвайного хозяйства, строительства водопровода и канализации, бань и благоустройства.

В коммунальное строительство за первую пятилетку вложено 17,5 миллион. рубл.

за 1933 г.—	8,1	млн. рубл.
за 1934 г.—	11,7	„ „
за 1935 г.—	10,4	„ „

В результате этих капиталовложений построен новый водопровод, превышающий мощностью существовавший в 1933 г. в 122 раза. Пропускная способность очистных сооружений увеличилась почти в 4 раза против 1931 года. Мощность насоса, подающего воду в город, увеличилась по сравнению с 1932 годам в 7 раз. Пропускная способность главного

коллектора доведена до 25 т. кб. мтр. в сутки, вместо 7,5 тыс. кб. метров в 1933 году.

Снабжение водой населения возросло с 17 литров на каждого жителя в 1931 году до 39 литров в 1935 году.

В 1936 году будет закончена прокладка к южному резервуару второго водовода протяжением 12,4 км., что значительно улучшит водоснабжение города.

Наряду с существующим городским водопроводом, снабжающим город питьевой водой, в Челябинске проложены водопроводы, подающие воду для промышленных целей на ЧТЗ, ЧЭМК, ЧГРЭС, Цинковый завод, Кожзавод и на станцию ЮУЖД.

Канализация, пущенная в эксплуатацию в 1932 году, пропускает ежедневно через главный коллектор 67,9 кб. мтр. нечистот. Помимо городской канализации в Челябинске имеется канализационная сеть ЧТЗ протяжением 17,8 км., ЧЭМК—4,4 км., ЧГРЭС—2,5 км.

Количество бань с 1931 г. увеличилось почти вдвое—с 6 до 11. Пропускная способность их по количеству раздельных мест увеличилась с 702 до 1434. Однако это количество мест для населения города далеко еще недостаточно, ибо при этом положении удовлетворяется только 50% санитарной нормы.

Городской пассажирский транспорт—трамвай начал эксплуатироваться с 1932 года. Трамвай имеет 32 километра эксплуатационных путей и 58 трамвайных вагонов. Ежегодно увеличивается количество перевозимых трамваем пассажиров и количество поездок на одного жителя в год возросло с 29 в 1932 году до 80 в 1935 году.

Наряду с этим население города и пригородов обслуживается автобусами, парк которых состоит из 32 единиц, в т. ч. городских 13, а остальные принадлежат промышленным предприятиям. Количество поездок на одного жителя в год колеблется от 8 в 1931 г. до 10 в 1935 году.

**Раздел шестой**—народное образование. Строительство новых школ и рост ассигнований на народное образование за последние годы с особенной силой отражают выполнение исторического решения партии по всеобщему обучению. Приводимые таблицы одновременно характеризуют и „заботу“ царской России о народном образовании.

Расходы на народное образование в разные периоды выразились:

1905 год—	28,6 т. р.
1910 „ —	40,8 т. р.

1912	"	—	60,9	т. р.
1933	"	—	3270,4	т. р.
1934	"	—	6172,3	т. р.
1935	"	—	9158,2	т. р.

За последние три года в Челябинске выстроены и введены в эксплуатацию 12 новых школ-дворцов на 10670 мест.

Количество учебных заведений в Челябинске возросло с 20 в 1913 году до 73 в 1935 году, а количество охваченных всеми видами учебы—с 3338 до 35079, или почти в 11 раз, при росте населения города за этот период примерно в 4,5 раза.

1936 год будет годом дальнейшего размаха школьного строительства. Строятся и будут закончены к началу учебного года 12 школьных зданий на 8160 ученических мест.

Строительство школ, культурно-бытовых учреждений и благоустройство областного центра, при исключительном внимании секретаря областного комитета ВКП(б),—**Кузьмы Васильевича Рындина**, стало одним из боевых участков работы.

Не менее яркие примеры роста дают остальные разделы справочника.

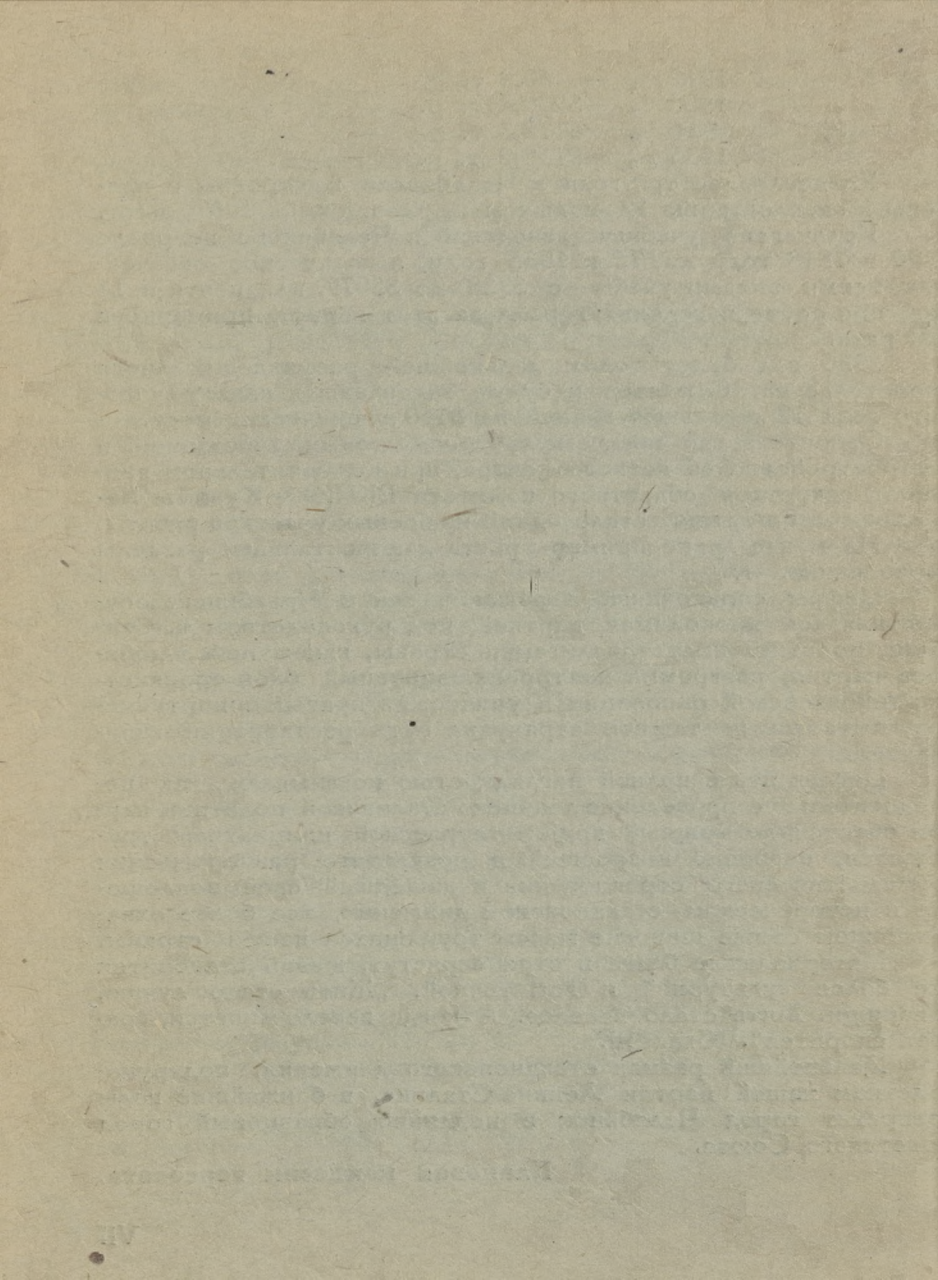
Цифры справочника отражают, как в Челябинске осуществлялась проводимая партией, под руководством т. **Сталина**, политика индустриализации страны, каких побед добилась партия, разгромив контрреволюционный блок троцкистско-зиновьевской оппозиции и уничтожив правых оппортунистов, пытавшихся тащить страну на путь реставрации капитализма.

Цифры эти с полной наглядностью показывают, как последовательное проведение ленинско-сталинской политики партии обеспечило мощный под'ем творческой инициативы трудящихся, особенно возросшей в результате развертывания социалистического соревнования и нашедшей свое воплощение в историческом стахановском движении, все более охватывающем самые широкие массы трудящихся нашей страны.

Материальные блага в стране растут, жизнь становится все более культурной и зажиточной. „Жить стало лучше, товарищи. Жить стало веселее. А когда весело живет, работа спорится“. (**Сталин**).

Дальнейший размах стахановского движения, под руководством нашей партии **Ленина-Сталина**, в ближайшие годы превратит город Челябинск в подлинно образцовый город Советского Союза.

**Плановая комиссия горсовета.**



# **Т А Б Л И Ц Ы**

## **РАЗДЕЛ I.**

### **Общие сведения**



## Территория города Челябинска

(по состоянию на 1/1 1936 г.)

Виды земельных угодий	Площадь (в га)
Общая площадь земель в пределах городской черты	15866,8
1. Селитебная площадь	4600,0
В том числе:	
а) под застройкой (с новостройками)	2703,0
б) " улицами	515,0
в) " площадями	390,0
г) " скверами, садами и бульварами	105,0
д) " питомником	20,0
е) " водоемами	102,0
ж) " селитебный запас	765,0
2. Внеселитебные земли	10384,2
В том числе:	
а) под пашней	390,0
б) " огородами	3179,0
в) " зонально-плодово-ягодной станцией	154,0
г) " питомником	145,0
д) " сенокосами заливными	39,2
е) " выгоном	2803,0
ж) " лесом	2690,9
з) " прочими удобными	120,0
и) " промышленностью	620,0
к) " полосой отчуждения ж. д.	243,0
3. Прочие земли	682,6
В том числе:	
а) под дорогами	90,0
б) " водоемами	254,0
в) " песками	75,0
г) " каменистыми и глинистыми местами	130,0
д) " свалками	40,0
е) " кладбищами	20,0
ж) " прочими неудобными	73,6

## Динамика роста населения города Челябинска

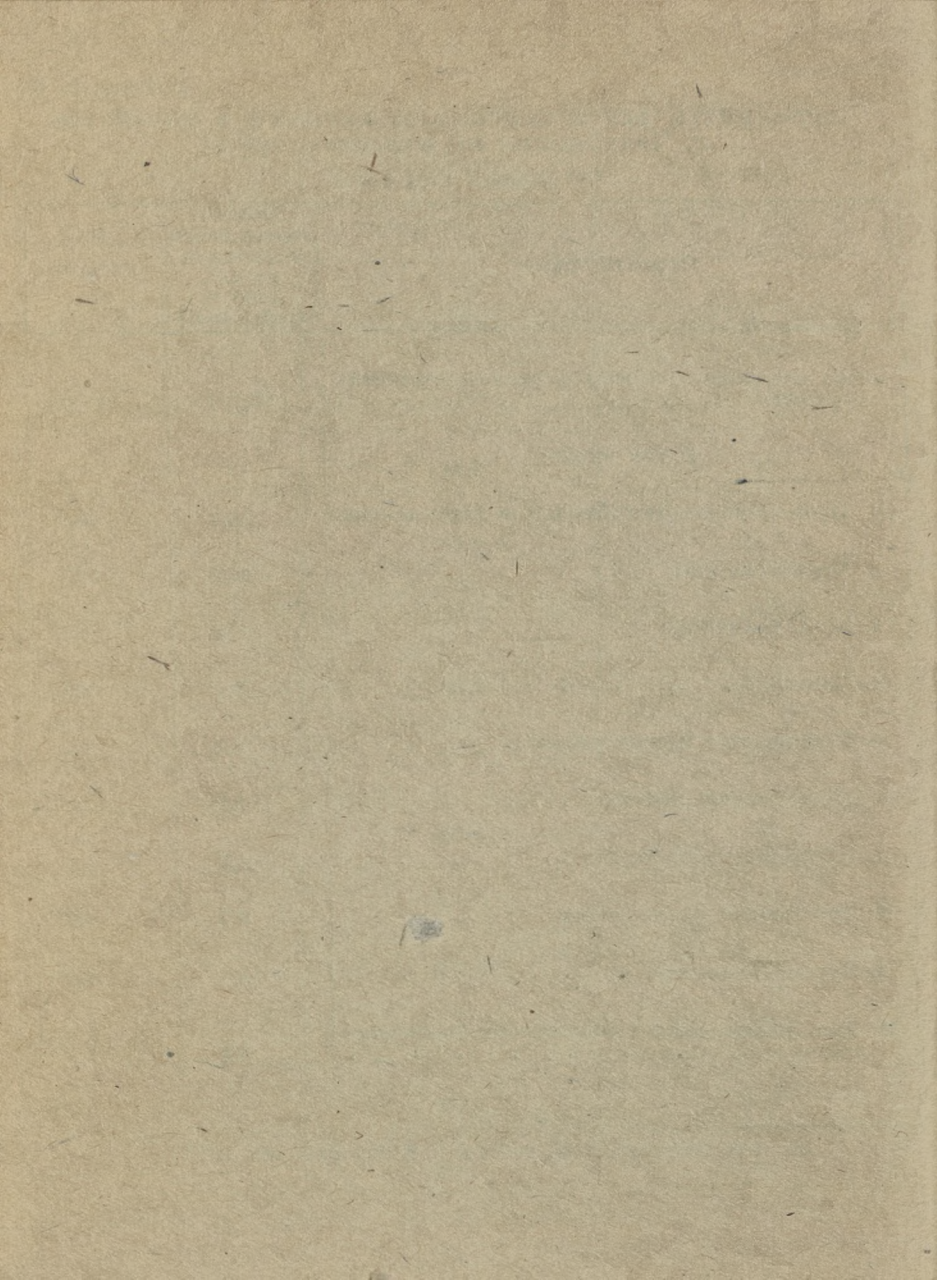
Г о д ы	Численность населения обоого пола на конец года (тыс. чел.)	В процентах к 31/XII 1935 г.
1798 . . . .	2,5	0,1
1882 . . . .	7,4	2,5
1897 . . . .	18,0	6,1
1914 . . . .	62,0	21,2
1920 . . . .	57,5	19,6
1925 . . . .	61,3	20,9
1928 . . . .	67,7	23,1
1930 . . . .	104,6	35,7
1931 . . . .	170,0	58,0
1932 . . . .	230,0	78,5
1933 . . . .	235,0	80,2
1934 . . . .	263,3	89,9
1935 . . . .	292,9	100,0

# Численность всего персонала, занятого в хозяйстве г. Челябинска по отраслям труда

(по данным горИНХУ)

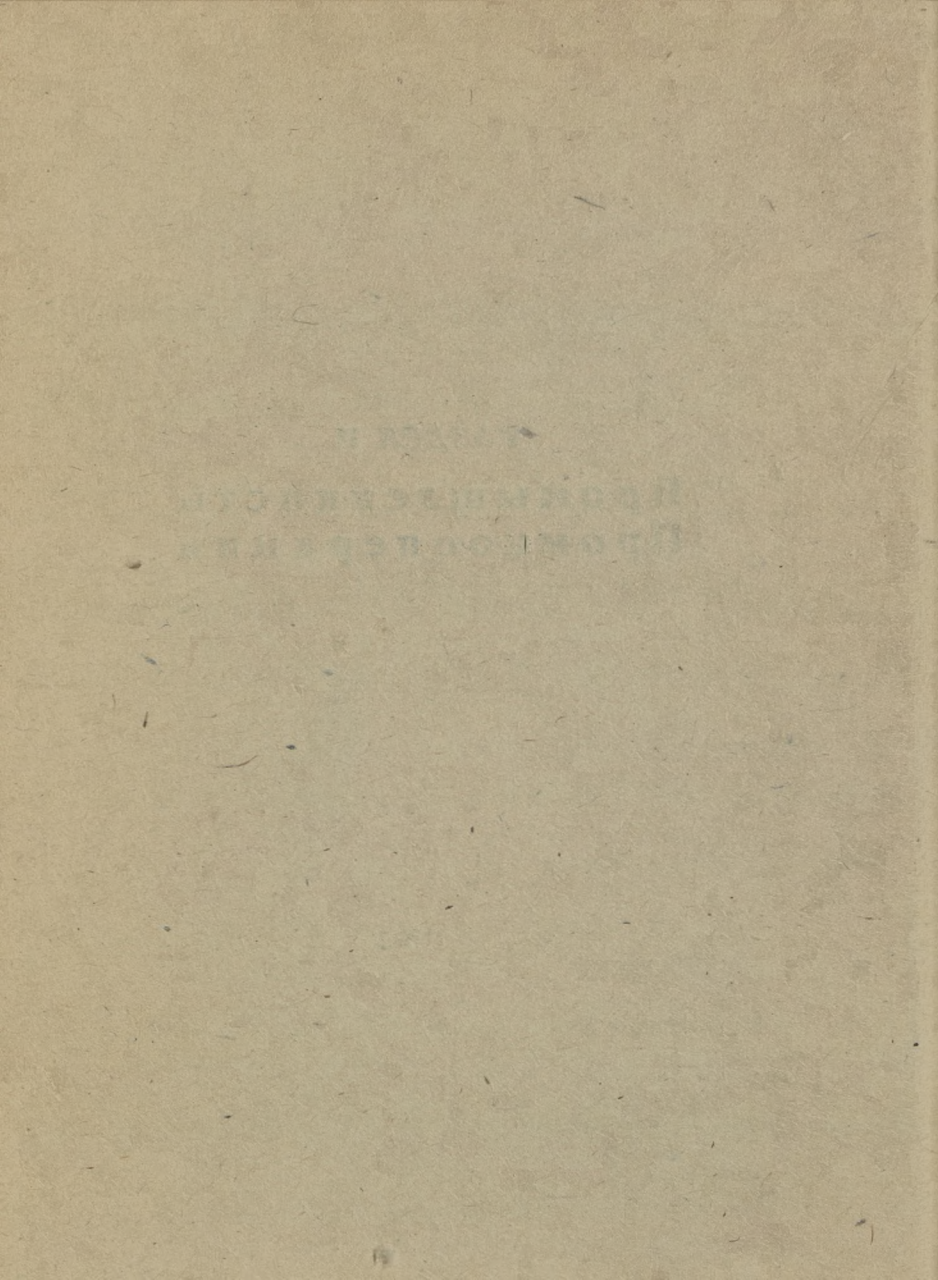
Отрасли труда	Численность всего персонала на 1/X 1935 г. (тыс. чел.)	В процентах
Всего персонала по всем отраслям хозяйства города . . . . .	92,1*)	100,0
В том числе:		
1. Промышленность (включ. и мелкую нецenz.)	50,7	55,0
2. Строительство . . . . .	13,2	14,5
3. Ж.-д. транспорт . . . . .	8,6	9,3
4. Связь . . . . .	2,2	2,4
5. Госторговля и кооперация . . . . .	4,3	4,7
6. Общественное питание . . . . .	2,8	3,0
7. Народное просвещение . . . . .	1,2	1,3
8. Зрелищные предприятия . . . . .	0,3	0,3
9. Здравоохранение . . . . .	2,4	2,6
10. Гос. учреждения и общественные организации . . . . .	6,4	6,9

\*) Без пенсионеров, дом. работниц и без рабочих ИТК



РАЗДЕЛ II

**Промышленность  
Промкооперация**



## СВОДНАЯ ТАБЛИЦА

капиталовложений в промышленность г. Челябинска

за 1928—1935 г.г.

(в млн. рублей)

Г О Д Ы	Всего	В том числе по отраслям		
		Тяжелая пром-сть	Легкая пром-сть	Пищевая пром-сть
1928 . . . .	4,12	3,98	0,08	0,06
1929 . . . .	25,08	24,83	0,21	0,04
1930 . . . .	68,8	67,8	0,2	0,8
1931 . . . .	75,1	74,4	0,3	0,4
1932 . . . .	128,3	125,6	0,4	2,3
1933 . . . .	155,8	153,5	0,3	2,0
1934 . . . .	93,5	91,5	0,1	1,9
1935 . . . .	122,2	119,8	0,2	2,2
Итого за 1928—1935 г.	672,9	661,41	1,79	9,7

# Капиталовложения в промышленность г. Челябинска за годы 2-й пятилетки по предприятиям

(в тыс. руб.)

ПРЕДПРИЯТИЯ	1933 г.	1934 г.	1935 г.	В % к предыдущему году	
				1934 г.	1935 г.
Вся промышленность	155.752,8	93.497,7	122.211,4	60,0	136,
В том числе:					
1. Предприятия НКТП					
ЧГРЭС № 1 . . . .	9.400	6.946	17.657	73,9	287,3
ЧГРЭС № 2 . . . .	—	600	—	—	—
ТЭЦ . . . . .	—	—	1.262	—	—
Челябэлектросети . . . .	162,8	160,9	246,3	98,8	153,7
ЧЭМК . . . . .	19.500	11.910,2	10.204,6	51,1	85,7
Бакалестальстрой . . . .	720	4.830	500	670,8	13,5
Цинковый завод . . . . .	6.800	4.915,3	4.862	71,4	98,8
ЧТЗ им. Сталина . . . . .	96.700	16.440	34.889	17,0	212,2
Плужный завод им. Колыщенко . . . . .	547	767	642	140,2	83,7
Абразивный завод . . . . .	6.500	3.884,2	2.020	59,7	52,1
Кислородный завод . . . .	30	—	328,3	—	—
Газохимкомбинат . . . . .	1.090	10.810	7.500	990	69,0
Титанстрой . . . . .	575	750	—	130,4	—
Станкострой . . . . .	11.393	28.944	39.195	254,5	135,4
Итого по предпр. НКТПрома . . . . .	153.417,8	90.957,6	119.306,2	59,3	131,1
2. Предприятия НКПи- щепрома					
Холодильник . . . . .	—	—	38	—	—
Мясокомбинат . . . . .	—	46,3	379,7	—	820,1
Молочный завод . . . . .	378	756,5	821,1	200	108,5
Макаронная фабрика . . . .	400	450	149	112,5	33,2
Спиртоводочный завод . . . .	11	—	23,6	—	33,1
Союзпищетара . . . . .	—	8,9	10,5	—	117,1
Итого по предпр. НКПищепрома . . . . .	789	1.261,7	1.421,9	159,9	112,7

	1933 г.	1934 г.	1935 г.	В %/о к предыдущему году	
				1934 г.	1935 г.
<b>3. Предприятия КомзагСНК</b>					
Крупозавод № 8 . .	168	333,6	448,7	198,5	134,5
Мельзавод № 3 . .	104	—	158,4	139,3	—
Мельзавод № 5 . .		98,7	31,9		32,3
Мельзавод № 9 . .		46,2	42,9		92,8
Итого по предпр. Ком. Заг. СНК . .	272	478,5	681,9	275,9	142,7
<b>4. Предприятия НКМП</b>					
Кирзавод „Строитель“	100	147	79,3	147	53,9
Кирзавод № 2 . .	—	337	234,8	—	69,6
Кожзавод . . . .	204	135	29,6	66,1	39,2
Обувная мастерская	—	—	62,4	—	—
Дрожже-безалкоголь- ный комбинат . .	900	125	104	13,9	83,2
Типография . . .	10	4,6	1,6	46,0	34,8
Мастерская „Весотеп- лоприбор“ . . . .	—	—	10,9	—	—
Итого по предпр. НКМПромма . .	1.214	748,6	522,6	61,7	69,8
<b>5. Предприятия прочих ведомств</b>					
Комбинат ДТК . .	—	29,0	120,8	—	416,5
Предприят. Облсобеса	—	—	30,0	—	—
Фармзавод . . . .	60,0	—	56,7	—	—
Итого по предпр. прочих ведомств	60,0	29,0	207,5	48,3	715,5
<b>6. Промкооперация</b>					
		22,3	71,3	—	319,7

ПРИМЕЧАНИЕ: В общую сумму капиталовложений включены и вложения промпредприятий в жилищное, коммунальное и социально-культурное строительство.

# **ТИТУЛЬНЫЙ СПИСОК** **важнейших объектов строительства 1935 года**

Отрасли и объекты	Сроки стр-ва (годы)			Проектная мощность предпр.	В милл. руб.			
	Нача- ло	Ввод в экспл.	Окон- чание стр-ва		Полная сметная стоим.	Израсх. до 1/1 1935 г.	План на 1935 г.	
I. Энергетика								
1. ЧГРЭС № 1 . . . . .	1927	1930	1935	150 тыс. квт. . . . .	87,0	57,0	16,0	
2. ТЭЦ . . . . .	1935	1937	1939	1-я очер. 50 тыс. квт., полная 150 тыс. квт. . . . .	50,0	—	3,0	
II. Черная металлургия								
3. ЧЭМК—заводы феррохромо- вый, электродный . . . . .	1931 1932	1935 1935	1936 1936	10 тыс. тн. феррохрома . . . 10 тыс. тн. электродов . . .	83,0	51,68 10,9	8,3 0,5	
III. Цветная металлургия								
4. Электроцинковый завод . .	1930	1935	1936	20 тыс. тн. цинка . . . . .	31,05	24,85	5,0	
IV. Машиностроение								
5. Тракторный завод . . . . .	1930	1933	1937	40 тыс. гусен. тракторов . . .	337,0	269,97	23,0	
6. Абразивный завод . . . . .	1931	1933	1937	10 тыс. тн. . . . .	29,0	17,3	3,5	
V. Стройматериалы								
7. Кирзавод № 2 (бывший ЧТЗ)	1929	1932	1936	45 млн. шт. кирпича . . . . .	6,7	4,5	0,4	
8. Кирзавод „Строитель“ . . .	—	—	—	22 млн. шт. кирпича . . . . .	—	—	0,05	
VI. Пищевая								
9. Молочный завод . . . . .	1932	1935	1936	50 тонн молока в смену . . .	3,07	1,52	0,5	
10. Макаaronная фабрика . . .	1932	1936	1936	13 тыс. тонн . . . . .	3,2	1,45	0,6	
11. Просозавод . . . . .	1932	1935	1935	50 тонн в сутки . . . . .	1,32	0,70	0,7	
12. Завод безалкогольных нап.	1932	1933	1935	50 тыс. гектолитров в год . . .	1,02	0,84	0,17	

## Валовая продукция промышленности гор. Челябинска по отраслям

(в неизмен. ценах 1926-27 г.г.)

О Т Р А С Л И	1913 г.		1928 г.		1933 г.		1934 г.		1935 г.	
	Милл. руб.	Удельн. вес	Милл. руб.	Удельн. вес	Милл. рубл.	Удельн. вес	Милл. рубл.	Удельн. вес	Милл. рубл.	Удельн. вес
1. Тяжелая промышленность . . .	0,7	12,6	4,0	17,4	116,2	80,1	235,9	84,2	404,7	80,1
В том числе:										
а) Энергетика . . . . .	0,1	1,8	0,5	2,3	32,1	22,0	43,3	15,5	49,4	9,8
б) Металлургия . . . . .	не было		не было		9,2	6,3	10,9	3,9	14,7	2,8
в) Машиностроение и метизы . . .	0,3	5,5	2,9	12,8	69,6	47,9	176,5	63,0	327,9	64,9
г) Стройматериалы . . . . .	0,3	5,4	0,4	2,0	5,2	3,4	4,6	1,6	9,3	1,8
2. Пищевая промышленность . . .	4,0	72,9	14,1	62,8	21,4	14,7	36,4	13,0	78,3	15,5
3. Прочие отрасли . . . . .	0,8	14,5	4,5	19,8	7,9	5,2	7,8	2,8	22,6	4,5
Итого по промышлен.	5,5	100	22,7	100	145,5	100	280,1	100	505,6	100

## Валовая продукция основных предприятий Наркомтяжпрома

(в тыс. руб. неизм. цен 26/27 г.)

Отрасли и предприятия	1913 г.	1932 г.	1933 г.	1934 г.	1935 г.	В процентах	
						1934 г. к 1933 г.	1935 г. к 1934 г.
I. Энергетика . . . . .	0,1	23327	32084	43251	49426	134,8	114,3
В т. ч. а) ЧГРЭС № 1 . . . .	не было	23327	32084	43251	49426	134,8	114,3
II. Черная металлургия . . . .	"	7005	7848	10931	14075	139,3	128,8
В т. ч. а) завод ферросплавов .	"	7005	7848	10931	12584	139,3	115,1
б) электродный завод . . . .	"	не было	не было	не было	1491	—	—
III. Цветная металлургия . . . .	"	"	"	"	2973	—	—
В т. ч. а) цинковый завод . . .	"	"	"	"	2973	—	—
IV. Машиностроение . . . . .	0,3	5273	51912	169909	322842	327,3	190,0
В т. ч. а) тракторный завод . .	не было	не было	41908	155870	302928	371,9	194,3
б) абразивный " . . . .	"	"	2172	7408	9932	340,9	134,1
в) плужный " . . . .	0,3	5273	7832	6633	9982	84,7	150,5
V. Химическая . . . . .	не было	не было	1194	596	554	49,9	98,0
В т. ч. а) кислородный завод . .	"	"	1194	596	554	49,9	98,0
Итого по НКТП . . . . .	0,4	35605	93038	224687	389870	241,5	173,5

ПРИМЕЧАНИЕ. По кислородному заводу с 1934 г. сварочные работы не производились, а вырабатывался только кислород, поэтому и выпуск валовой продукции уменьшился.

## Валовая продукция промышленности Наркомпищепрома и КомзагСНК

(в миллион. руб. неизм. цен. 26—27 г.г.)

НАЗВАНИЕ ПРЕДПРИЯТИЙ	1933 г.	1934 г.	1935 г.	В процентах	
				1934 г. к 1933 г.	1935 г. к 1934 г.
1. Наркомпищепром . . . . .	6,7	8,9	10,4	132,9	116,9
В том числе:					
а) Мясокомбинат . . . . .	2,8	3,3	3,7	117,9	112,1
б) Молочный завод . . . . .	0,7	1,1	1,6	157,2	145,4
в) Водочный завод . . . . .	2,8	4,1	4,6	146,4	112,1
г) Холодильник . . . . .	0,4	0,4	0,5	100,0	125,0
2. КомзагСНК . . . . .	16,0	15,5	25,1	96,9	161,3
В том числе:					
а) Мельница № 3 . . . . .	6,5	5,6	11,5	86,2	205,4
б) „ № 5 . . . . .	5,7	4,6	6,5	80,7	141,5
в) „ № 9 . . . . .	2,5	3,0	4,3	120,0	143,3
г) Крупозавод № 8 . . . . .	1,3	2,3	2,8	176,9	121,7

## Валовая продукция местной промышленности

(в тыс. руб. неизм. цен 26/27 г.)

Отрасли и предприятия	1933 г.	1934 г.	1935 г.	В процентах	
				1934 г. к 1933 г.	1935 г. к 1934 г.
I. Стройматериалы .	778	973	894	125,1	91,9
В том числе:					
а) Кирп. з-д „Строитель“	524,0	479,0	444,0	91,4	92,7
б) „ „ № 2 (б.ЧТЗ)	254,0	494,0	450,0	194,5	91,1
II. Легкая промышлен.	1980,8	2069,4	2744,6	104,4	132,7
В том числе:					
а) Кожзавод . . . .	1806,0	1692,0	1605,0	93,6	94,9
б) Обувная мастерская	27,6	84,9	206,2	376,0	242,4
в) Швейная „	9,9	109,0	524,7	110,1	481,7
„ Весоремонтная маст.	—	—	175,5	—	—
д) Типография . . .	137,3	183,5	233,2	133,6	127,8
III. Пищевая промышл.	788,0	1086,1	1640,0	137,8	151,0
В том числе:					
а) Дрожже - безалког. комбинат . . . . .	788,0	1086,6	1640,0	137,8	151,0
Итого по НКМестпрому:	3546,8	4128,5	5278,6	116,4	127,9

## Выработка главнейших видов продукции предприятиями Наркомтяжпрома

Виды продукции	Единица измерения	1932 г.	1933 г.	1934 г.	1935 г.	В %		
						1933 г. к 1932 г.	1934 г. к 1933 г.	1935 г. к 1934 г.
1. Электроэнергия . . . . .	млн. квтч.	345,2	493,6	663,7	759,1	143,2	134,5	114,3
2. Ферросплавы . . . . .	тонн	не было	19699	25024	30419	—	127,1	121,6
3. Электроды . . . . .	„	не было	не было	не было	3057,5	—	—	—
4. Цинк электролитный . .	тыс. тонн	не было	не было	не было	5,3	—	—	—
5. Тракторы „Сталинец-60“	тыс. шт.	не было	1,65	10,1	20,45	—	612,1	202,5
6. Плуги тракторные К-412	„	7,5	7,5	7,74	10,8	100,1	103,2	139,5
7. Плуги конные ЗН-6 . . .	„	10,0	26,2	26,61	22,63	261,0	101,5	85,0
8. Абразивные круги . . .	тонн	не было	235	1331,5	1922,8	—	566,4	144,5
9. Кислород в баллонах . .	тыс. куб. м.	„	346	441	505,9	—	127,5	114,7

# Продукция основных предприятий Наркомпищепрома и КомзагСНК в натуральном выражении

Виды продукции и предприятия	Единица измере- ния	1933 г.	1934 г.	1935 г.	0/0	
					1934 г. к 1933 г.	1935 г. к 1934 г.
Колбасные изделия—Мясокомбинат . . . .	тонн	147,1	164,3	548,5	111,7	333,8
Переработка зерна на муку—Мельница № 3	тыс. тонн.	58,8	45,8	93,6	77,9	204,4
Переработка зерна на муку—Мельница № 5 „Победа“ . . . . .	„	60,1	51,3	63,3	85,4	123,4
Переработка зерна на муку—Мельница № 9	„	26,1	32,7	39,3	125,3	120,2
Переработка зерна на крупу—Крупозавод № 8	„	11,2	18,3	21,9	163,4	119,7
Молочные продукты—Молочный завод . .	тонн	—	—	3227,4	—	—

## Выработка важнейших видов продукции местной промышленности

Виды продукции и предприятия	Единица измере- ния	1933 г.	1934 г.	1935 г.	в %	
					1934 г. к 1933 г.	1935 г. к 1934 г.
Кирпич красный—завод № 2 (б. ЧТЗ) . . . .	млн. шт.	4,2	11,1	11,2	263,7	100,9
Кирпич красный—завод „Строитель“ . . . .	„	7,0	10,4	11,3	147,2	108,8
Кожи подошвенные . . . .	тонн	380,1	452,2	448,3	40,0	97,4
Кожи стелечные . . . .						
Кожаная обувь—сапожная мастерская . . .	тыс. пар	3,0	3,7	9,2	123,3	248,6
Безалкогольн. напитки—завод безалкогольн. напитков . . . . .	тыс. гектл.	0,4	24,3	29,4	6075,0	121,0
Дрожжи—Дрожзавод . . . . .	тонн	883,9	1144,2	1936,7	129,4	169,3
Известь—известковые карьеры ЧЭМК'а . . .	тонн	—	2000	1011	—	50,6

# Основные показатели работы ЧГРЭС № 1 за 1933, 1934 и 1935 гг.

Наименование показателей	Единица измерен.	1933 г.	1934 г.	1935 г.	В процентах	
					1934 г.	1935 г.
					к 1933 г.	к 1934 г.
<b>А. Труд</b>						
Средне-суточное число всего производственного пер- сонала . . . . .	Челов.	1733	1662	1535	95,9	92,4
В т. ч. рабочих . . . . .	„	1088	1175	1086	107,8	92,4
Общее число проработанных всеми рабочими чел.-дней за год . . . . .	Тыс.ч/дн.	270	288	270	106,7	93,8
Общегодовой фонд зарплаты:						
Всего персонала	Тыс. руб.	2844	3886	4628	136,6	119,1
В т. ч. рабочих . . . . .	„	1738	2579	3035	148,3	117,7
Средне-годовая зарплата на 1 рабочего . . . . .	Руб.	1597	2194	2796	137,3	127,4
Выработка на 1 рабочего по валовой продукции в це- нах 26/27 гг. . . . .	Руб.	27986	34808	45512	124,3	130,7
<b>Б. Выпуск валовой продук- ции в ценах 26/27 г.</b>						
Основных производств . . . . .	Тыс. руб.	32084	43251	49426	134,8	114,3
Работы, услуги и продукция вспомогательных и под- собных производств . . . . .	„	635	515	762	81,1	148,0
<b>В. Выпуск главнейших видов продукции в натуральном выражении</b>						
Произведено электроэнергии	Млн.квтч	493,6	663,7	759,1	134,5	114,3
<b>Г. Себестоимость продукции</b>						
Электро-энергия за квт. час	Коп.	2,466	2,466	2,506	100,0	101,6

# Основные показатели работы Челябинского завода ферро- сплавов за 1933, 1934, 1935 гг.

Наименование показателей	Единица измерен.	1933 г.	1934 г.	1935 г.	В процентах	
					1934 г. к 1933 г.	1935 г. к 1934 г.
<b>А. Труд</b>						
Средне-суточное число всего производственного пер- сонала . . . . .	Челов.	1094	1128	1338	103,1	118,6
В т. ч. рабочих . . . . .	„	839	867	1025	103,3	118,2
Общее число проработанных всеми рабочими человеко- дней за год . . . . .	Тыс.ч/дн	212	213	256	100,4	120,4
Общегодовой фонд зарплаты:						
Всего персонала	Тыс. руб.	2512	3023	3990	120,3	132,0
В т. ч. рабочих . . . . .	„	1694	2098	2672	123,8	127,4
Средне-годовая зарплата 1 рабочего . . . . .	Рубл.	2019	2420	2607	119,9	107,7
Выработка на 1 рабочего по валовой продукции в це- нах 26/27 г. . . . .	„	9354	12608	12277	134,8	97,4
<b>Б. Выпуск валовой продук- ции в ценах 26/27 гг.</b>						
Основных производств . . . . .	Тыс. руб.	7519	10405	12218	138,4	117,42
Работы, услуги и продукция вспомогат. и подсобных про- изводств . . . . .	„	329	526	366	160,0	69,6
<b>В. Выпуск главнейших видов продукции в натуральном выражении</b>						
Ферросплавы . . . . .	Тонн	19699	25024	30419	127,1	121,6

# Основные показатели работы Челябинского тракторного завода за 1933, 1934 и 1935 гг.

Наименование показателей	Единица измерен.	1933 г.	1934 г.	1935 г.	В процентах	
					1934 г. к 1933 г.	1935 г. к 1934 г.
<b>А. Труд</b>						
Средне-суточное число всего производственного пер- сонала . . . . .	Челов.	13564	17609	19077	129,8	108,3
В т. ч. рабочих . . . . .	”	9008	13254	14641	147,1	110,5
Общее число проработанных всеми рабочими чел-дней за год . . . . .	Тыс. ч/дн	2656	3645	4096	137,3	112,4
Общегодовой фонд зарплаты: Всего персонала . . . . .	Тыс. руб	30127	42700	56520	141,7	132,4
В т. ч. рабочих . . . . .	”	17744	28486	40057	160,5	140,6
Средне-годовая зарплата на 1 рабочего . . . . .	Рубл.	1970	2149	2736	109,0	127,3
Выработка на 1 рабочего по валовой продукции в це- нах 26/27 гг. . . . .	”	4652	10824	20682	232,7	191,1
<b>Б. Выпуск валовой продук- ции в ценах 26-27 гг.</b>						
Основных производств . . . . .	Тыс. руб.	29780	144858	288200	486,4	199,0
Работы, услуги и продукция вспомогат. и подобных производств . . . . .	”	6754	3562	2806	52,7	78,8
Изменение остатков незавер- шенного производства . . . . .	”	5374	1469	9873	27,3	672,1
<b>В. Выпуск главнейших видов продукции в натуральном выражении</b>						
Тракторы гусеничные 60 НР . . . . .	Шт.	1650	10100	20450	612,1	202,5
Моторы 60 НР . . . . .	”	49	177	235	361,2	132,8
Запчасти „С—60“ . . . . .	Тыс. руб.	130	9447	11773	7266,9	124,6
Запчасти иностран. марок . . . . .	”	2786	3472	952	124,6	27,4
Поковки запчастей . . . . .	”	769	1124	2020	146,2	179,7
Продукция ширпотреба . . . . .	”	187	1098	1298	587,2	118,2
<b>Г. Себестоимость продукции</b>						
Средне-взвешенная фабрично заводская себестоимость тракторов „С—60“ на гусен. ходу . . . . .	—	—	—	—	53,6	69,5

# Основные показатели работы Челябинского Абразивно-го завода за 1933, 1934 и 1935 г. г.

Наименование показателей	Единица измерей.	1933 г.	1934 г.	1935 г.	В % %	
					1934 г.	1935 г.
					к 1933 г.	к. 1934 г.
<b>А. Труд</b>						
Средне-суточное число всего производствен. персонала	челов.	688	1002	1424	145,6	142,1
В том числе рабочих . . . .	"	448	751	897	168,0	119,4
Общее число проработанных всеми рабочими человеко-дней за год . . . . .	тыс ч/дн.	148	192	233	130,0	121,4
Общегодовой фонд заработной платы:						
Всего персонала . . . . .	тыс. руб.	1380	2225	3237	163,1	145,5
В том числе рабочих . . . .	"	631	1561	2182	247,4	140,0
Средне-годовая зарплата 1 рабочего . . . . .	рубл.	1408	2046	2438	145,3	119,2
Выработка на 1 рабочего по валовой продукции в ценах 26/27 г. . . . .	рубл.	6283	10460	11469	166,4	109,5
<b>Б. Выпуск валовой продукции в ценах 26/27 г.</b>						
Основных производств. . . .	тыс. руб.	1924	7271	9149	377,9	125,8
Работы, услуги и продукция вспомогат. и подсобных производств. . . . .	"	248	193	465	77,8	240,9
Изменение остатков незавершенного производства . . . .	"	643	449	231	69,8	51,4
<b>В. Выпуск продукции в натуральном выражении</b>						
Абразивные круги . . . . .	тонн	235	1331	1922,8	566,4	144,5
Алунд в куске . . . . .	"	2181	4442	5715	203,6	128,7
Алунд в зерне . . . . .	"	900	2466	3935	274,0	159,6
<b>Г. Себестоимость продукции</b>						
Средне-взвешенная фабрично-заводская себестоимость:						
Круги алундовые литые—100 руб. каталога . . . . .	Руб.	118,10	88,50	76,60	74,9	86,6
Круги алундовые прес. — 100 р. каталога . . . . .	"	66,43	57,54	59,43	86,6	103,3

# Основные показатели работы Челябинского плужного завода им. Колыщенко за 1933, 1934 и 1935 гг.

Наименование показателей	Единица измерен.	1933 г.	1934 г.	1935 г.	В процентах	
					1934 г. к 1933 г.	1935 г. к 1934 г.
<b>А. Труд</b>						
Средне-суточное число всего производственного персонала . . . . .	Челов.	2619	2099	1990	80,1	94,8
В т. ч. рабочих . . . . .	"	1886	1542	1465	81,8	95,0
Общее число проработанных всеми рабочими человеко-дней за год . . . . .	Тыс.ч/дн	501	388	379	77,4	97,7
Общегодовой фонд зарплаты:						
Всего персонала . . . . .	Тыс. руб.	4006	3860	4775	96,4	123,7
В т. ч. рабочих . . . . .	"	2510	2489	3226	99,1	129,6
Средне-годовая зарплата на 1 рабочего . . . . .	Рубл.	1331	1614	2201	121,3	136,4
Выработка на 1 рабочего по валовой продукции в ценах 26/27 гг. . . . .	"	4153	4301	6536	103,6	152,0
<b>Б. Выпуск валовой продукции в ценах 26-27 гг.</b>						
Основных производств . . . . .	Тыс. руб.	6703	6011	9218	89,7	153,4
Работы, услуги и продукция вспомогательных и подсобных производств . . . . .	"	514	1052	551	204,7	52,4
Изменение остатков незавершенного производства . . . . .	"	615	430	213	69,9	49,5
<b>В. Выпуск главнейших видов продукции в натур. выражении</b>						
Плуги тракторные К 412 . . . . .	Штук	7575	7742	10800	102,2	139,5
Плуги конные ЗН-6 . . . . .	"	26225	26615	22634	101,5	85,0
Культиваторы „Чиней“ . . . . .	"	525	325	260	61,9	80,0
<b>Г. Себестоимость продукции</b>						
Средне-взвешенная фабрично-заводская себестоимость:						
Плуг тракторный К-412 . . . . .	Рубл.	539,23	604,37	570,13	112,1	94,3
Плуг конный Z Н-6 . . . . .	"	68,85	77,76	69,47	112,9	89,3
Культиватор „Чиней“ . . . . .	"	656,88	740,60	919,77	112,7	124,19

# Основные показатели работы Кирзавода № 2 за 1933, 1934 и 1935 г.г.

Наименование показателей	Единица измерения	1933 г.	1934 г.	1935 г.	В %/о	
					1934 г. к 1933 г.	1935 г. к 1934 г.
<b>А. Труд</b>						
Средне-суточное число всего производственн. персонала	челов.	210	341	292	162,3	85,6
В том числе рабочих . . . . .	"	142	274	225	193,0	82,11
Общее число проработанных всеми рабочими чел.-дней за год . . . . .	тыс. ч/дн.	38	66	59	173,7	89,39
<b>Общегодовой фонд зарплаты:</b>						
Всего персонала . . . . .	тыс. руб.	230	509	512	221,3	100,6
В том числе рабочих . . . . .	"	116	332	311	286,2	93,7
Средне-годовая зарплата на 1 рабочего . . . . .	рубл.	815	1175	1382	144,1	117,6
Выработка на 1 рабочего по валовой продукции в ценах 26/27 г. . . . .	"	1788	1803	2000	106,1	110,9
<b>Б. Выпуск валовой продукции в ценах 26/27 г. . . . .</b>	тыс. руб.	254	494	450	196,8	91,1
<b>В. Выпуск главных видов продукции в натуральном выражении</b>						
Кирпич сырец . . . . .	тыс. шт.	4490	12154	12277	270,7	101,0
" обожженный . . . . .	"	4204	11085	11165	263,7	107,7
<b>Г. Себестоимость продукции</b>						
Обожженный кирпич за 1 тыс.	рубл.	126,09	100,11	108,60	79,4	108,5
<b>Д. Расход условного топлива на 1 тыс. обож. кирпича</b>	тонн	--	0,31	0,36	—	116,1

# Основные показатели работы Кирзавода „Строитель“ за 1933, 1934 и 1935 г.г.

Наименование показателей	Единица измерения	1933 г.	1934 г.	1935 г.	В ‰	
					1934 г. к 1933 г.	1935 г. к 1934 г.
<b>А. Труд</b>						
Средне-суточное число всего производственн. персонала	челов.	413	401	320	97,1	79,8
В том числе рабочих . . .	"	311	329	260	105,8	79,0
Общее число проработанных всеми рабочими чел.-дней за год . . . . .	тыс. ч/дн.	81	76	68	93,8	89,5
<b>Обще-годовой фонд заработной платы:</b>						
Всего персонала . . . . .	тыс. руб.	436	543	554	124,5	102,0
В том числе рабочих . . .	"	—	376	378	—	100,0
Средне-годовая зарплата на 1 рабочего . . . . .	рубл.	870	1143	1454	131,4	127,2
Выработка на 1 рабочего по валовой продукции в ценах 26/27 г. . . . .	"	1121	1456	1708	129,9	117,3
<b>Б. Выпуск валовой продукции в ценах 26/27 г. . .</b>						
	тыс. руб.	524	479	444	92,7	92,6
<b>В. Выпуск главнейших видов продукции в натуральном выражении</b>						
Кирпич сырец . . . . .	тыс. шт.	7652	12301	11466	160,8	93,2
" обожженный . . . . .	"	7035	10353	11266	147,2	108,8
<b>Г. Себестоимость продукции</b>						
Обожженный кирпич за 1 тыс.	рубл.	99,75	86,64	101,74	86,9	117,2
Расход усл. топлива на 1 тысячу обож. кирпича . . .	тонн	—	0,12	0,352	—	293,3

# Основные показатели работы Челябинского кожевенного завода за 1933, 1934 и 1935 г.г.

Наименование показателей	Единица измерения	1933 г.	1934 г.	1935 г.	В 0/0/0	
					1934 г.	1935 г.
					к 1933 г.	к 1934 г.
<b>А. Труд</b>						
Средне-суточное число всего производственн. персонала	челов .	261	226	204	86,6	90,3
В том числе рабочих . . .	”	168	143	120	85,1	83,9
Общее число проработанных всеми рабочими человеко-дней за год . . . . .	тыс. ч/дн.	47,1	38,3	31,8	81,3	83,0
Общегодовой фонд зарплаты:						
Всего персонала . . . . .	тыс. руб.	468,8	464,6	447,0	99,1	96,2
В том числе рабочих . . .	”	266,2	253,2	234,7	95,1	92,6
Средне-годовая зарплата на 1 рабочего . . . . .	”	1584	1770,0	1956,0	111,7	110,5
Выработка на 1 рабочего по валовой продукции в ценах 26/27 г. . . . .	рубл.	10864	11832	13375	108,9	113,0
<b>Б. Выпуск валовой продукции в ценах 26/27 г. . . . .</b>	тыс. руб.	1806,0	1692,0	1605,0	93,6	94,9
<b>В. Выпуск главных видов продукции в натуральном выражении</b>						
Кожа подошвенная . . . . .	тонн	380,1	152,2	148,3	40,0	97,4
” стелечная . . . . .	”	184,9	411,2	430,4	222,2	104,7
<b>Г. Себестоимость продукции</b>						
Средне-взвешенная фабрично-заводская себестоимость:						
Полувал стелечный за 100 кг.	рубл.	321,40	523,25	632,75	162,9	120,9
Подошва за 100 кг. . . . .	”	359,90	472,75	625,71	131,4	132,3

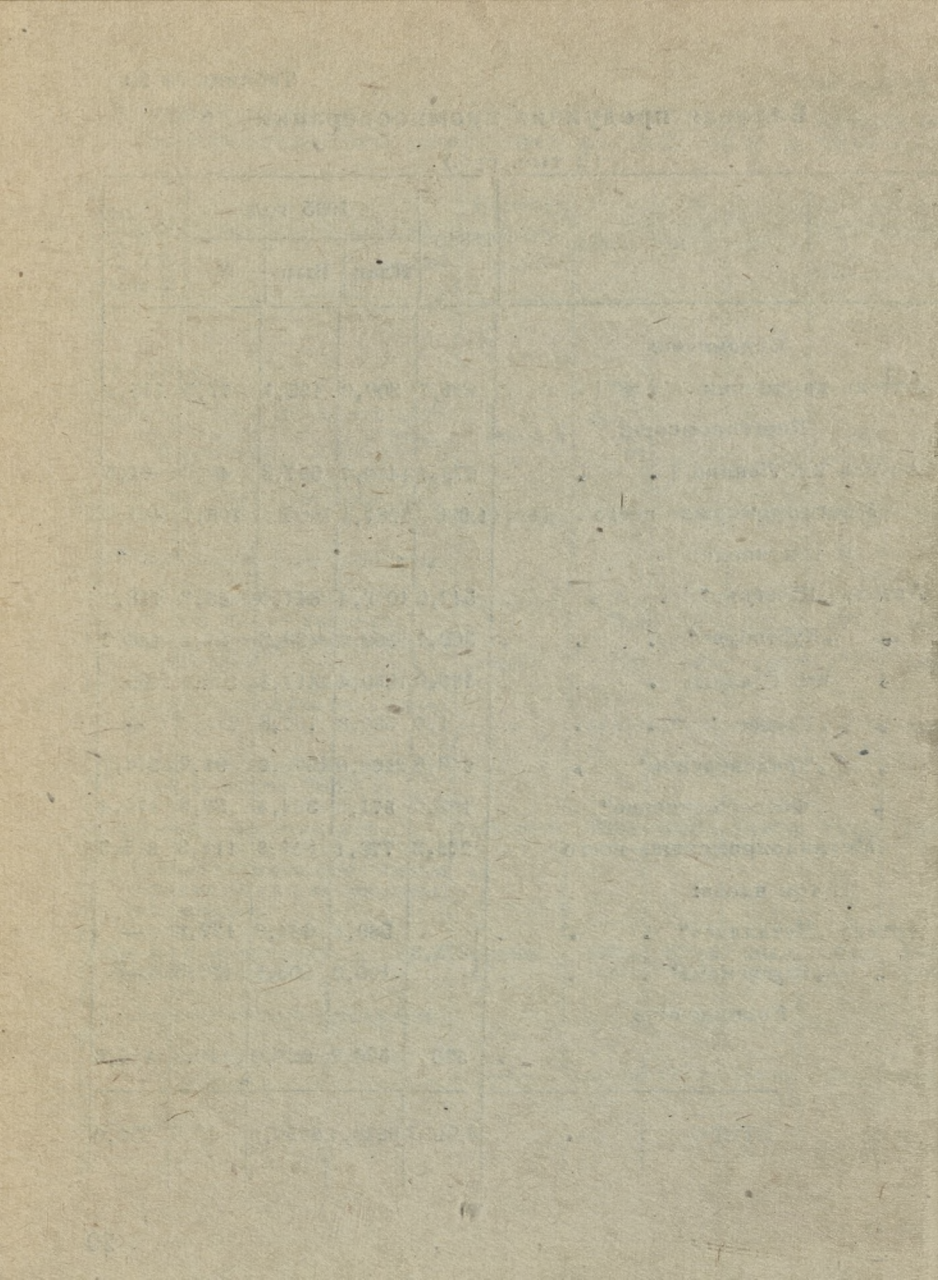
# Основные показатели работы Челябинского дрожже- безалкогольного комбината за 1933, 1934 и 1935 г.г.

Наименование показателей	Единица измерения	1933 г.	1934 г.	1935 г.	В %/о/о	
					1934 г. к 1933 г.	1935 г. к 1934 г.
<b>А. Труд</b>						
Средне-суточное число всего производственн. персонала	челов.	94	131	171	139,4	130,5
В том числе рабочих	"	71	100	130	140,8	130,0
Общее число проработанных всеми рабочими человеко-дней за год	тыс. ч/дн.	19,7	26,1	31,8	132,5	121,6
Общегодовой фонд зарплаты:						
Всего персонала	тыс. руб.	111,4	180,4	325,0	162,2	180,1
В том числе рабочих	"	62,9	109,2	203,2	173,0	190,6
Средне-годовая зарплата на 1 рабочего	рубл.	882	1089	1697	123,5	155,8
Выработка на 1 рабочего по валовой продукции в ценах 26/27 г.	"	11150	10860	12615	96,9	116,2
<b>Б. Выпуск валовой продукции в ценах 26/27 г.</b>						
Основных производств	тыс. руб.	788,0	1086,1	1640,0	138,5	151,2
<b>В. Выпуск главнейших видов продукции в натуральном выражении</b>						
Дрожжи оформован.	тонн	883,9	574,4	964,1	64,9	167,9
Дрожжи прессован.	"	—	569,8	972,6	—	170,7
<b>Г. Себестоимость продукции</b>						
Дрожжи оформованные за 1 тонну	рубл.	812,79	1211,49	3540,25	149,0	292,3

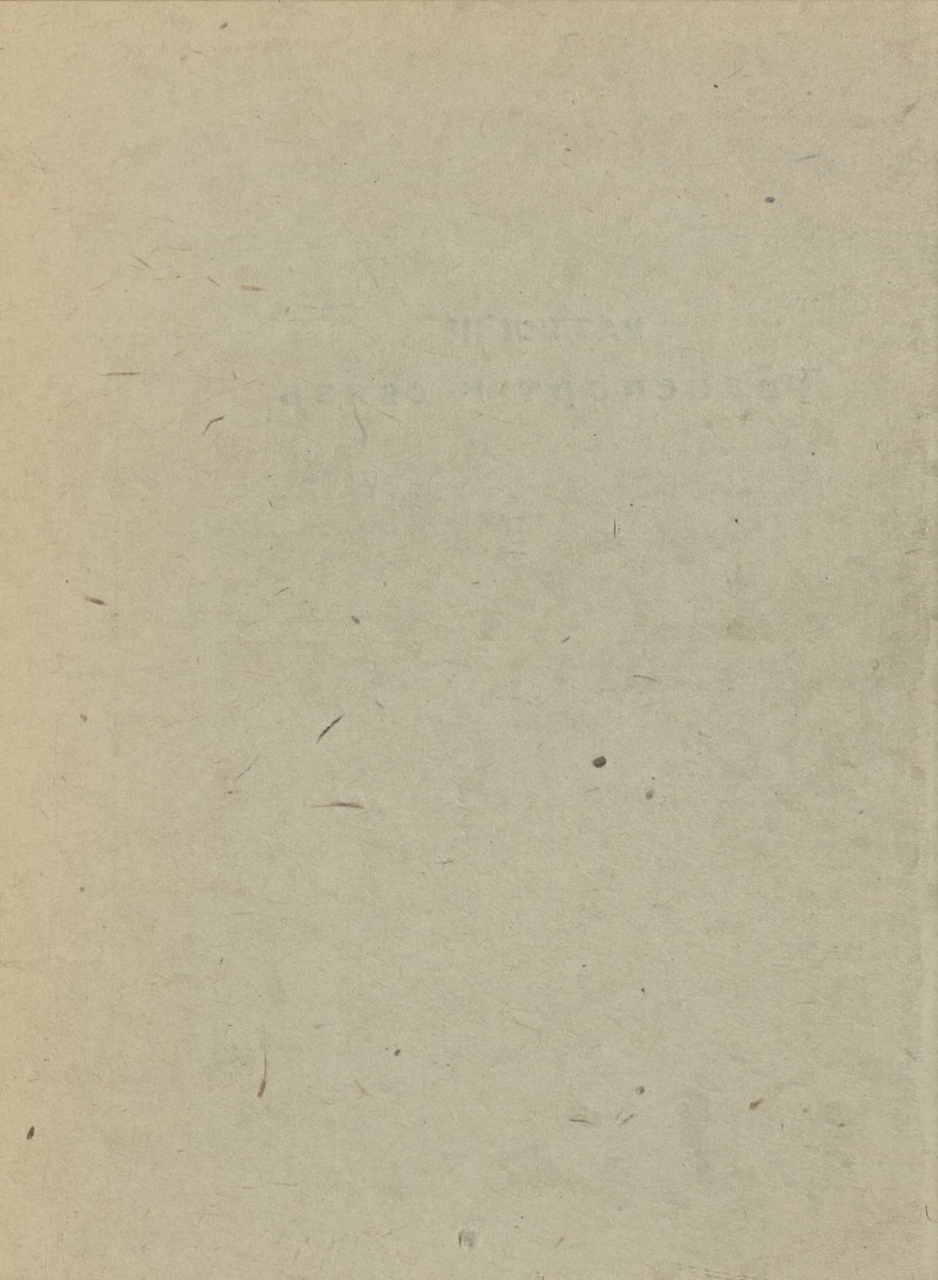
## Валовая продукция промкооперации

(В тыс. руб.)

	1934 г.	1935 год			1935 г. в % к 1934 г.
		План	Вып.	%	
<b>Стромсоюз</b>					
Артель кирпичник . . .	134,7	200,0	155,1	77,5	115,1
<b>Пищепромсоюз</b>					
Артель им. Ленина 1 . . .	972,7	1450,7	597,3	41,2	61,5
<b>Многопромсоюз—всего . . .</b>	<b>1.606</b>	<b>6287,1</b>	<b>6605</b>	<b>105,1</b>	<b>411,2</b>
В том числе:					
Артель „Швейник“ . . .	542,6	1012,4	641,0	63,3	118,1
„ „Кустобувь“ . . .	360,7	562,5	490,3	87,2	136,2
„ им. Сталина . . .	166,0	1850,4	2411,3	139,5	1453
„ „Гигиена“ . . .	1,9	330,8	757,8	229,6	—
„ „Транспортник“ . . .	342,8	2160,0	1970,2	91,2	574,7
„ „Фотооб'единение“ . . .	192,0	371,0	334,4	89,9	170,4
<b>Металлопромсоюз—всего . . .</b>	<b>275,3</b>	<b>779,1</b>	<b>867,3</b>	<b>111,3</b>	<b>315,3</b>
В том числе:					
Артель „Металлист“ . . .	275,3	589,1	664,8	122,6	—
„ „Бытремонт“ . . .		190,0	202,5	106,5	—
<b>Коопинс оюз</b>					
1 . . .	523	526,2	625,9	118,8	119,6
<b>ИТОГО . . .</b>	<b>3,511,7</b>	<b>9243,1</b>	<b>8850,6</b>	<b>95,8</b>	<b>252,0</b>



**РАЗДЕЛ III**  
**Транспорт и связь**



**Грузооборот жел. дор. транспорта ст. Челябинск и раз'ездов „Электростанция“, „9 клм. ЧТЗ“ за 1932—1935 г. по коммерческим грузам**

По данным Управ. Ю.-Ур. ж. д.  
(в тыс. тонн)

Название грузов	1932	Удел. вес	1933	Удел. вес	1934	Удел. вес	1935	Удел. вес
<b>Прибытие:</b>								
Всего (тыс. тонн)	1785,6	100,0	1839,0	100,0	2569,2	100,0	3427,8	100,0
В % к предыд. году . . . . .	—	—	103,0	—	139,7	—	133,4	—
В том числе:								
1. Хлебные . . . .	116,9	6,5	148,5	8,1	154,7	6,0	261,0	7,6
2. Дрова . . . . .	72,4	4,1	63,8	3,5	85,2	3,3	142,9	4,2
3. Лесоматериалы	237,4	13,3	104,1	5,7	143,7	5,6	259,3	7,6
4. Камен. уголь и кокс . . . . .	602,1	33,7	978,0	53,1	1330,6	51,9	1435,9	41,8
5. Руда железн. и цветная . . .	12,6	0,7	16,1	0,9	34,4	1,3	65,7	1,9
6. Черный металл и прокат. . . .	56,4	3,2	101,1	5,5	208,2	8,1	355,4	10,4
7. Металлические изделия . . . .	35,5	2,0	24,3	1,3	36,4	1,4	56,4	1,6
8. Стройматериал.	455,3	25,5	220,6	12,0	315,8	12,3	515,9	15,1
9. Прочие грузы	197,0	11,0	182,5	3,9	260,2	10,1	335,3	9,8

Таблица 24  
(Продолжение).

Название грузов	1932	Удел. вес	1933	Удел. вес	1934	Удел. вес	1935	Удел. вес
<b>Отправление:</b>								
Всего (тыс. тонн)	366,5	100,0	355,2	100,0	462,3	100,0	929,1	100,0
В %/о к предыд. году . . . . .	—	—	96,2	—	130,2	—	201,1	—
В том числе:								
1. Хлебные . . .	76,9	21,0	99,4	28,0	65,3	14,1	193,1	20,8
2. Черный металл и прокат. . .	36,0	9,8	40,4	11,4	58,6	12,7	77,8	8,4
3. Металлические изделия . .	10,3	2,8	7,2	2,0	11,6	2,5	22,2	2,4
4. Стройматериал.	141,0	38,5	87,2	24,5	93,7	20,3	226,7	24,4
5. С/хоз. машины	св.	нет	27,1	7,6	108,2	23,4	204,5	21,9
в т. ч. тракторы	не	было	17,1	—	104,2	—	196,4	21,1
6. Прочие грузы .	102,3	27,9	93,9	26,5	124,9	27,0	204,8	22,1

Таблица № 25

## Погрузка и выгрузка ст. Челябинск за 1935 г.

(По данным Управл. Ю. Ур. ж. д.)

М Е С Я Ц Ы	Погруз. (ваг.)		Выгруз. (ваг.)	
	Средне- суточн.	За месяц и год	Средне- суточн.	За месяц и год
Январь . . . . .	55	1705	137	4247
Февраль . . . . .	52	1456	143	4004
Март . . . . .	61	1891	129	3999
Апрель . . . . .	67	2010	158	4740
Май . . . . .	99	3069	220	6820
Июнь . . . . .	67	2010	205	6150
Июль . . . . .	71	2201	217	6727
Август . . . . .	61	1891	220	6820
Сентябрь . . . . .	49	1470	194	5820
Октябрь . . . . .	58	1798	235	7285
Ноябрь . . . . .	59	1770	245	7350
Декабрь . . . . .	67	2077	284	8804
ВСЕГО за 1935 год .	64	23348	199	72666

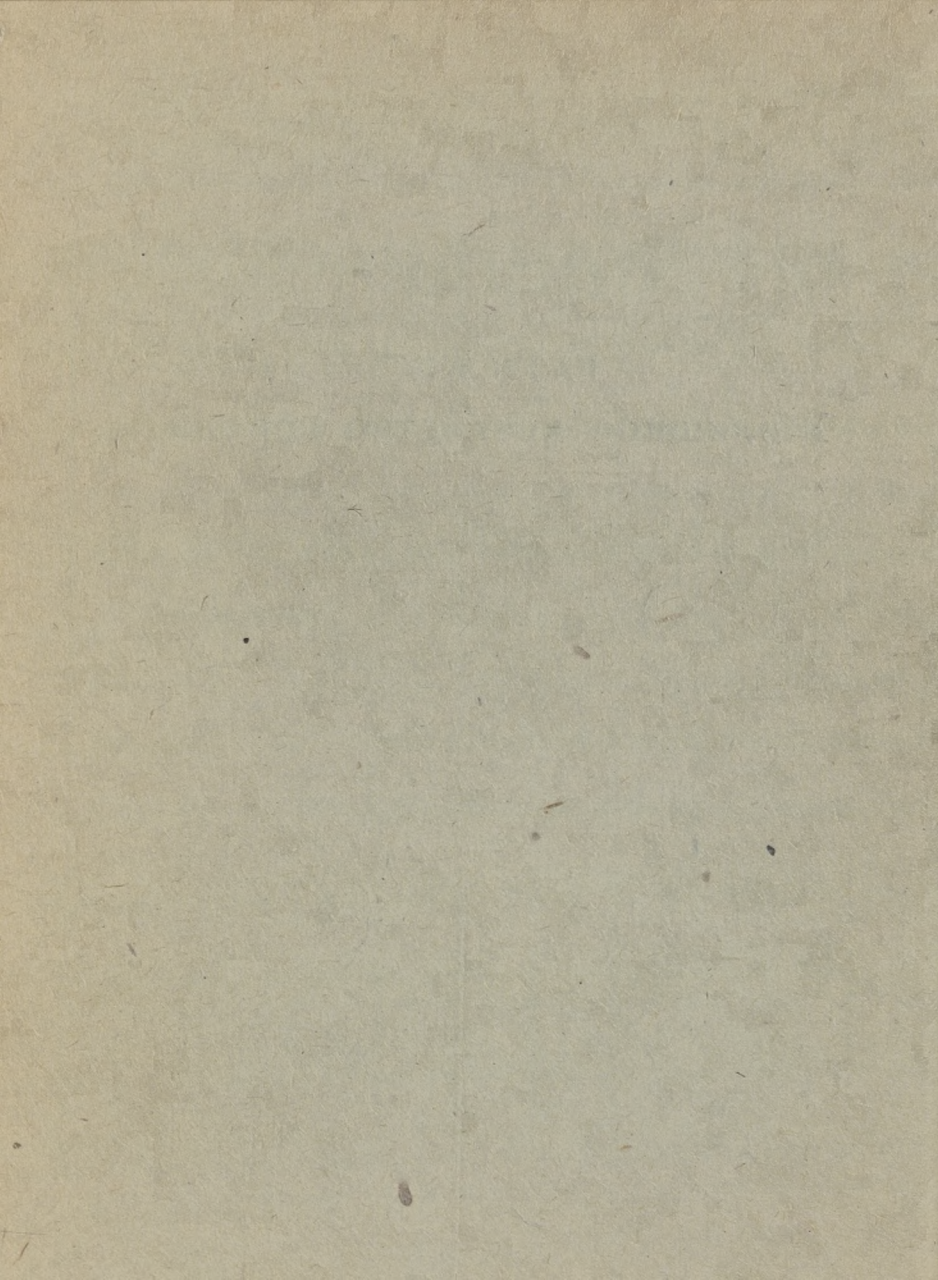
## Почтовая связь гор. Челябинска

(В тысячах)

Г О Д Ы	П и с ь м а				Посылки	Денежные переводы	ВСЕГО
	Прос- тые	Заказ- ные	Доплат- ные	Ценные письма			
Получено:							
1934 год . . .	2284,6	569,7	340,6	7,1	79,1	122,6	3403,7
1935 год . . .	2870,1	800,0	441,6	10,9	124,5	208,5	4455,6
В % % 1935 г. к 1934 г.	125,6	140,0	129,6	153,5	157,4	170,0	131,8
Отправлено:							
1934 год . . .	2485,2	534,6	314,8	8,1	81,2	142,6	3566,5
1935 год . . .	3008,9	772,4	517,7	17,1	76,0	192,7	4584,8
В % % 1935 г. к 1934 г.	121,1	144,3	164,4	211,1	93,6	134,9	128,5

**РАЗДЕЛ IV**

**Жилищное хозяйство города**



## Капиталовложения в жилищное строительство г. Челябинска

(В тыс. руб.)

Наименование застройщиков	Первая пяти- летка	Вторая пятилетка				% % трех лет 2 пяти- летки к 1-ой
		1933 г.	1934 г.	1935 г.	Всего	
Всего по городу . . . . .	32164,0	17767,2	17141,0	17990,1	52898,3	164,5
В том числе:						
1. Горсовет . . . . .	5528,0	462,0	2297,1	3183,7	6642,7	120,2
2. Промышленность . . . . .	2616,0	16972,2	11786,0	8283,0	36441,2	139,3
3. Жилкооперация . . . . .	472	233,3	206,0	*) 521,8	1051,1	222,7
4. Транспорт (ЮУЖД). . . . .	—	—	2463,0	2784,9	5247,9	—
5. Прочие учреждения и организации . . . . .	—	—	299,0	3216,7	3515,7	—

\*) Без жел.-дор. РЖСКТ

## Жилой фонд города Челябинска

(В тыс. кв. мт)

Распределение жилфонда по секторам	По пере- писи 1926 г.	На конец года				В % к 1926 г. (или 1932-33 г.)			
		1932	1933	1935	1935	1932	1933	1934	1935
Весь жилой фонд . . . . .	298,6	560,0	650,0	685,0	762,3	187,5	217,7	229,4	255,3
В том числе;									
1. Муниципализированный . . . . .	87,2	106,0	110,0	110,0	111,8	121,8	126,1	126,1	127,6
2. Национализированный . . . . .	54,1	242,7	328,7	371,8	443,8	448,6	607,6	627,2	820,3
Из него:									
ЧТЗ . . . . .	н/был	115,0	156,0	167,2	180,7	—	135,7	145,4	157,1
ЧГРЭС . . . . .	„	24,0	26,0	26,0	26,0	—	108,3	108,3	108,3
ЧЭМК'а . . . . .	„	35,0	42,8	46,7	53,1	—	122,3	133,4	151,7
Станкострой . . . . .	„	н/был	14,8	31,0	45,7	—	—	209,5	308,8
Цинковый завод . . . . .	„	7,8	8,8	10,9	15,0	—	112,8	139,7	192,3
3. Кооперат. и общест. организац. . . . .	5,9	12,7	12,7	14,7	14,7	215,3	215,3	249,2	115,7
4. Частновладельческие . . . . .	151,4	198,6	198,6	188,5	190,0	131,2	131,2	124,5	95,7

## Жилая площадь введенная в эксплуатацию по г. Челябинску за 1935 г.

(В тыс. кв. мт.)

Застройщики	Жилплощадь введенная в эксплуатацию			Жилплощадь домов по матер. стен			% % жилой площади	
	Всего	В том числе		Кирпичн. и искус. камень	Деревян. рублен.	Деревян. прочие	В домах	В бараках
		В домах	В бара- ках					
Всего по городу за 1935 год	77,3	66,5	10,8	44,5	9,19	12,1	86,0	14,0
В том числе:								
1. Обобществен. сектор .	75,8	65,0	10,8	44,5	8,5	12,0	85,8	14,2
а) исполкомы . .	1,1	1,1	—	—	1,1	—	100,0	—
б) промышленность . .	46,5	43,5	3,0	31,5	2,9	9,1	93,5	6,5
в) транспорт . .	12,5	9,7	2,8	4,4	2,4	2,9	77,6	22,4
г) кооперат. организац. .	—	—	—	—	—	—	—	—
д) прочие организац. .	15,7	10,7	5,0	8,6	2,1	—	68,2	31,8
2. Частный сектор . .	1,5	1,5	—	—	1,4	0,1	100,0	—

**Список организаций проводивших жилищное строительство на территории  
г. Челябинска в 1935 году**

Застройщики	Число строящихся объектов (с переход. строит. 1934 г.)					Жилплощадь (в тыс. кв. метр.)			Фактич. введен. жил- площ. в экспл. за 1935 г.			
	Д о м о в					Вся жил- площадь по всем объект.	В т. числе		Всего	В том числе		
	Кирпичн. и искус. камня	Деревян- ных руб- леных	Деревян- ных про- чих	Всего домов	Барак		В домах	В бара- ках		В камен- ных до- мах	В дере- вянных домах	В бара- ках
Всего по городу . . .	68	12	41	121	34	160,2	147,6	12,6	75,8	44,5	20,5	10,8
В том числе:												
Ч Т З . . . . .	18	—	16	34	—	25,1	25,1	—	13,5	4,4	9,1	—
Станкострой . . .	8	—	—	8	—	22,7	22,7	—	14,7	14,7	—	—
ЧГРЭС . . . . .	6	—	—	6	—	9,1	9,1	—	—	—	—	—
ЧЭМК'а . . . . .	4	—	—	4	—	8,5	8,5	—	6,4	6,4	—	—
Абразивный з-д . .	5	—	—	5	—	8,2	8,2	—	0,9	0,8	0,1	—
Т Э Ц . . . . .	1	—	10	11	10	13,2	8,9	4,3	5,8	—	2,8	3,0
Цинковый з-д . . .	3	—	—	3	—	5,0	5,0	—	4,1	4,1	—	—
ЮУРЭС . . . . .	1	—	—	1	—	1,1	1,1	—	1,1	1,1	—	—
ИТОГО по промышлен.	46	—	26	72	10	92,9	88,6	4,3	46,5	31,5	12,0	3,0

Застройщики	Число строящихся объектов (с переход. строят. 1934 г.)					Жилплощадь (в тыс. кв. метр.)			Фактич. введен. жил- площ. в экспл. за 1935 г.				
	Д о м о в					Вся жил- площадь по всем объект.	В т. числе		Всего	В том числе			
	Кирпичн. и камень	Деревян- ных руб- леных	Деревян- ных про- чих	Всего домов	Барак		В домах	В бара- ках		В камен- ных до- мах	В дере- вянных домах	В бара- ках	
Южно-Урал. ж. д. . . . .	3	2	3	8	8	16,0	13,2	2,8	12,5	4,4	5,3	2,8	
Итого по транспорту . .	3	2	3	8	8	16,0	13,2	2,8	12,5	4,4	5,3	2,8	
Исполкомы . . . . .	1	—	4	5	—	9,4	9,4	—	1,1	—	1,1	—	
Итого по исполком.	1	—	4	5	—	9,4	9,4	—	1,1	—	1,1	—	
РЖСКТ ж.д. . . . .	2	—	—	2	—	5,7	5,7	—	—	—	—	—	
„ городской . . . . .	1	—	—	1	—	2,3	2,3	—	—	—	—	—	
Итого по коопер. организ.	3	—	—	3	—	8,0	8,0	—	—	—	—	—	
Прочие организации . .	15	10	8	33	16	33,9	28,4	5,5	15,7	8,6	2,1	5,0	



**РАЗДЕЛ V**

**Коммунальное хозяйство**



## Капиталовложения в коммунальное строительство

(в тысяч. руб.)

Вид строительства	Первая пятилетка		Вторая пятилетка								% трех лет II пятилетки к I-й	
	Горсовет	Промышленные предприятия	1933 г.		1934 г.		1935 г.		Всего	В том числе горсовет	Всего	В т. ч. горсовет
			Горсовет	Промышленные предприятия	Горсовет	Промышленные предприятия	Горсовет	Промышленные предприятия				
Всего . . . . .	10730	6870	4931	3193	9078	2617	7767,9	2573,1	30160	21776,9	170,9	182,0
В том числе:												
1. Водопровод . . . . .	1250	460	1363	242	2471	211	3034	182,2	7503,2	6868,0	438,8	549,4
2. Канализация . . . . .	1500	673	885	689	717	593	586	105,0	3575,0	2188,0	164,5	145,9
3. Баня и прачечная . . .	1528	629	329	282	371	261	120	510,7	1873,7	820,0	86,9	53,7
4. Трамвай . . . . .	1012	—	881	—	1762	384	820	—	3847,0	3463,0	380,1	342,22
5. Безрельсов. транспорт	920	—	45	—	288	—	159	297,4	789,4	492,0	85,8	53,5
6. Энергетика . . . . .	850	571	100	291	122	85	50	78,1	726,1	272,0	51,1	32,0

# **Коммунальные предприятия г. Челябинска и благоустройство**

Название предприятий	Н а к о н е ц   г о д а			
	1932	1933	1934	1935
Гостиницы: число их <sup>1)</sup> . .	2	3	3	3
Бани: число их . . . . .	8	9	11	11
в них раздевальн. . .	1034	1074	1434	1434
Прачечные (мех.) число их	1	2	2	2
Общ. их мощность в клг сух. белья за смену . .	400	800	800	800
Водопровод. Протяжение сети в клм . . . . .	60,0	67,0	81,0	100,0
Мощность (в тыс. кбм. воды в сутки) . . . . .	24,5	24,5	24,5	24,5
Канализация: протяжен. сети в клм . . . . .	12,4	31,6	43,4	51,6
Мощность гл. коллектора (в тыс. куб. м. нечистот в сутки) . . . . .	67,9	67,9	67,9	67,9
Трамвай: длина ж. д. пути в клм . . . . .	6,2	13,7	31,3	32,0
число подвиж. состава	22	39	57	59
Автобусы: всего автобусов	12	16	30	32
в т. ч. автотреста . . .	9	5	14	14
Уличное замощение: замо- щено улиц (тыс. кв. метров) . . . . .	343	393	440	440
Озеленение: площадь озе- ленения (га) . . . . .	80,0	96,0	105,0	108,8
Уличное освещение: число точек горения . . . . .	740	793	1330	1885

<sup>1)</sup> В т. ч. две гостиницы промпредприятий.

**Подвижной состав и эксплуатация Челябинской городской железной дороги**  
(по данным трамвайного треста)

Годы	Протяжение сети гор. ж. д. (ккм)	Количество подвижн. состава		Проработано вагоно- дней пас- сажирскими вагонами	Перевезено пассажиров (тыс. чел.)	Выручено за перевоз- ку пассажи- ров (тыс. руб.)	Средняя выручка одного вагона дня (руб.).	Перевезено пассажиров в среднем в день
		Всего	В т. ч. мотор- ных					
1931				Т р а м в а я   н е   б ы л о				
1932	6,2	22	12	2562	5128,0	1021,0	398,5	14244
1933	13,7	39	23	4776	9765,0	1894,0	396,0	26753
1934	32	57	32	9681	18846,9	3196,0	329,1	51635
1935	32	61 <sup>1)</sup>	34	15515	25065,2	4435,1	285,8	68670

П р и м е ч а н и е. <sup>1)</sup> В числе 61 вагонов имеется 5 обслуживающих вагонов, т. е. 1 снегоочисти-  
тель, 1 электровоз и 3 специальных моторных вагона.

## Коммунальные услуги

Показатели	1931 г.	1932 г.	1933 г.	1934 г.	1935 г.
В среднем на одного жителя					
Водоснабжение (в сутки литров) . . . . .	17	24	28	35	39
Канализация (в м <sup>3</sup> в год) . . . . .	н/было	0,9	1,5	4,5	8,8
Трамвай (поездок в год) . . . . .	„	29	40	64	80
Бани (помывок в год) . . . . .	9	10	12	12,3	14,0
Автобусы (поездок в год) . . . . .	8	3	4	10,0	10,1

**РАЗДЕЛ VI**

**Народное образование**



## Расходы на народное образование по годам

(из денежных средств городского бюджета)

Р а с х о д ы	1905 г.	1910 г.	1913 г.	1933 г.	1934 г.	1935 г.
Сумма расхода в тыс. руб.	28.6	40.8	61.0	3270.4	5172.3	9858.5
% к расходам за 1935 год	0.3	0.4	0.6	53.5	52.5	100.0

**Список новых школ и техникумов гор. Челябинска, построенных после Октябрьской революции (1932-1935 г. г.)**

Г о д ы  организация выстроившая	Число школ	Этаж- ность	Мате- риал стен	Число мест	Б ла го у с т р о й с т в о			
					Водо- провод	Канали- зация	Центра отопле- ние	Электро- освеще- ние
1932 г.								
ЧТЗ — школы . . . . .	1	3	кирпич	1000	есть	есть	есть	есть
" тракторный техникум ФЗУ . . . . .	1	3	"	2000	"	"	"	"
Итого . . . . .	2	—	—	3000	—	—	—	—
1933 г.								
ЧГРЭС — школы . . . . .	1	2	кирпич	560	есть	есть	есть	есть
" энергетический тех- никум и ФЗУ . . . . .	1	3	"	750	"	"	"	"
Итого . . . . .	2	—	—	1310	—	—	—	—
1934 г.								
ЧЭМК — школы . . . . .	1	3	кирпич	720	есть	есть	есть	есть

Таблица № 36 (продолжение)

Г о д ы организация выстроившая	Число школ	Этаж- ность	Мате- риал стен	Число мест	Б ла го у с т р о й с т в о			
					Водо- провод	Канали- зация	Центр. отопле- ние	Электро- освеще- ние
1935 г.								
Горсовет — всего 4 школы								
в том числе: школ . . .	1	4	кирпич	800	есть	есть	есть	есть
„ . . .	1	2	„	400	„	„	нет	„
„ . . .	2	3	„	1760	„	„	есть	„
Станкострой — школы . . .	1	4	кирпич	880	„	„	„	„
ЧТЗ — школы . . . . .	1	3	„	880	„	„	„	„
Ю.-Ур. ж. д. — школы . . . .	1	4	„	880	„	„	„	„
Итого за 1935 г.	7	—	—	5600	7	7	6	7
Всего выстроено с 1932—35 г.	12	—	—	10630	12	12	12	12

Примечание: 1. По плану на 1936 г. намечено выстроить двенадцать благоустроенных школ на 8160 мест, из них 7 школ по 880 мест и 5 школ по 400 мест.

2. Кроме того в 1936 г. намечено построить педагогический институт.

## Начальные школы г. Челябинска до и после революции

Г о д ы	Число школ	Учащихся в нач. школах	Препода- вателей в нач. школах	В среднем	
				На одну школу учеников	На одного препода- вателя учащих- ся
1905 . . . . .	7	1140	20	163	57
1910 . . . . .	10	1839	36	184	51
1913 . . . . .	12	2038	44	170	46
1922 . . . . .	22	4094	116	186	35
1925 . . . . .	24	5505	156	229	35
1932 . . . . .	23	7547	—	328	—
1933 . . . . .	27	7680	—	284	—
1934 . . . . .	32	10965	198	343	55
1935 (на 15/IX) . . .	28 <sup>1)</sup>	9851	203	352	49
Школа глухонемых детей . . . . .	1	119	8	119	15

<sup>1)</sup> Кроме того имеется 6 начальных школ для переростков с колич. учащихся 1714 человек.

# Контингент учащихся г. Челябинска по начальному образованию и преподавательский персонал

Г о д ы	Учащихся по начальному образованию		Преподавателей		В среднем на одного преподавателя учащихся
	Всего	в т. ч. в нач. школах	Всего	в т. ч. в нач. школах	
1913 . . . . .	2038	2038	44	44	46
1922 . . . . .	4094	4094	116	116	35
1925 . . . . .	5505	5505	156	156	35
1932 . . . . .	12676	7574	...	...	...
1933 . . . . .	14882	7680	...	...	...
1934 . . . . .	18373	10965	347	198	53
1935 (на 15/IX)	21744	9851	445	203	49
Школа глухон. детей . . . .	119	119	8	8	15

**Средние школы г. Челябинска, число учащихся и преподавательский персонал  
за 1913, 1934 и 1935 г.**

Типы школ	Число школ			Учащихся								Преподавателей						В среднем на одного преподавателя учащихся		
	1913 г.	1934 г.	1935 г.	Всего			Из них:				1934			1935			1913 г.	1934 г.	1935 г.	
				1913 г.	1934 г.	1935 г.	1934		1935		1913 г.	V-VII кл.	VIII-X кл.	Всего	V-VII кл.	VIII-X кл.				Всего
							V-VII кл.	VIII-X кл.	V-VII кл.	VIII-X кл.										
Всего по городу	8	17	27	(1300)	5897	9694	5288	609	8720	974	51	190	5	195	225	43	268	26	30	31
В том числе:																				
А. Неполн. сред. школы . . . . .	4	12	15	(500)	3520	5115	3520	—	5115	—	23	109	—	109	147	—	147	22	32	35
1935 г. в % к 1934 г. . . . .	—	—	125	—	—	145,3	—	—	145,5	—	—	—	—	—	134,9	—	134,9	—	—	—
Б. Средние школы	4	4	5	(800)	2351	2988	1742	609	2014	974	28	76	5	81	65	43	108	29	29	28
1935 г. в % к 1934 г. . . . .	—	—	125	—	—	127,2	—	—	115,6	160,0	—	—	—	—	85,5	860,0	133,3	—	—	—
В. Вспомогательн. школы . . . . .	н/б	1	1	—	26	36	26	—	36	—	—	5	—	5	7	—	7	—	5	5
Г. Вечерние школы для взросл. повыш. типа	—	н/б	7	—	—	1776	—	—	1776	—	—	—	—	—	70	—	70	—	—	—
Примечание. Данные за 1935 г. по состоянию на 15/IX																				

Примечание. Данные за 1935 г. по состоянию на 15/IX.

# Техникумы и рабфаки, число учащихся и преподавательский персонал за 1935 год (по данным ГорИНХУ)

Название техникумов	Учащиеся					Преподаватели			На одного преподавателя приходится учащихся
	Всего	Из них на курсах				Всего	В том числе		
		I	II	III	IV		Основ. препод.	По сов. местит.	
I. Всего по городу в техникумах	4176	557	358	161	400	407	47	60	11
В том числе:									
1) Транспортный техникум	342	448	113	47	34	34	14	20	40
2) Энергетический „	335	460	70	58	47	21	11	10	16
омму н. стронт. „	219	88	78	34	49	29	8	21	8
4) Педагогический . . . . .	437	60	55	22	—	44	11	3	40
5) Фельдшерско-акушерск.	443	401	42	—	—	9	3	6	16
II. Всего по городу в Рабфаках	468	134	425	146	63	25	12	13	19
В том числе:									
1) Медицинский рабфак . .	468	63	43	45	27	11	3	8	15
2) Педагогический „ . .	300	81	82	101	36	14	9	5	21

Примечание. Кроме техникумов и рабфаков в г. Челябинске имеются:

- 1) курсы марксизма-ленинизма с числом учащихся на 1/X 1935 г. 88 чел.
- 2) школа механиков (на Бакалстрое) НКЗ.

**Высшие учебные заведения, число учащихся и преподавателей в них в 1935 году**  
(по данным ГорИНХУ)

Наименование высших учебных заведений	Учащиеся					Основных преподавателей	Преподаватели							На одного преподавателя приходится учащихся
	Всего	Из них на курсах					По составу				Кроме того преподав. по совместит.	Всего преподавателей		
		I	II	III	IV		V	Профессоров	Доцентов	Ассистентов			Преподавателей	
Всего по городу . . . . .	1201	459	328	120	117	177	54	6	34	6	8	14	68	18
В том числе:														
1. Институт механ. с/х.	635	86	173	104	95	177	37	4	26	3	4	5	42	15
2. Педагог. институт:														
а) дневное отделение	106	106	—	—	—	—	} 43	—	—	—	—	—	—	—
б) вечернее "	92	29	25	16	22	—		2	8	3	—	8	21	9
3. Учительский институт (2-х годичн.) . . . . .	158	130	28	—	—	—	Преподав. персонал				Пед. инстит.		7	
4. КомВУЗ . . . . .	210	108	102	—	—	—	4	—	—	—	4	1	5	42

Примечание. Кроме указанных высших учебных заведений в г. Челябинске имеется институт повышения квалификации ИТР, в котором по сост. на 1/X—35 г. без отрыва от производства охвачено учебой 796 человек инженеров, техников, мастеров, лаборантов, десятичников и счетных работников общим количеством 54 группы и числом преподават. 36 чел.

# **Культурно-просветительные учреждения** (по данным ГорИНХУ)

Название учреждений	1913 г.	1932 г.	1933 г.	1934 г.	1935 г.
1. Клубы и учреждения клубн. типа	1	13	13	19	19
2. Театры: число театров . . . . .	1	1	1	1	2
в них мест . . . . .	500	734	734	824	1546
3. Кино-театры: число постоянных кино . . . . .	4	41)	51)	51)	61)
В них мест . . . . .	900	3488	3438	3438	3938
4. Киноустановок при клубах: число их . . . . .	н/б.	—	9	16	16
5. Цирки: число цирков . . . . .	—	1	1	1	1
в них мест . . . . .	н/б.	1600	1600	1600	1600
6. Научно-исследов. музеи: число их . . . . .	1	1	1	1	1
7. Библиотеки массовые: число их	2	20	20	28	28
В них книг (в тыс.) .	—	207,7	207,7	309,1	320,5
8. Периодические издания:					
а) выходящих регулярно газет . . . . .	3	3	4	5	6
б) Их годовой тираж (в тыс.) . . . . .	—	6120,0	7776,0	28760,0	33715,2

1) В том числе одно кино летнее (город)

Таблица № 43

### Учреждения по внешкольной работе в гор. Челябинске

(по данным Гороно на 15/IX—35 г.)

Название учреждений	Количество мест
Театр юного зрителя . . . . .	700
„ кукольный . . . . .	200
Кино „МЮД“ . . . . .	443
Музыкальная школа . . . . .	300
Детск. худож. воспит. база . . . . .	775
Детская техстанция . . . . .	320
Сад „Остров“ . . . . .	300
	колич. книг
Центральная детская библиотека . . .	5774
Заречная детская библиотека . . . .	5500
Жел.-дор. детская „ . . . . .	3500
Районная детская „ . . . . .	3300

Таблица № 44

### Детские площадки и лагеря в летний сезон 1935 г.

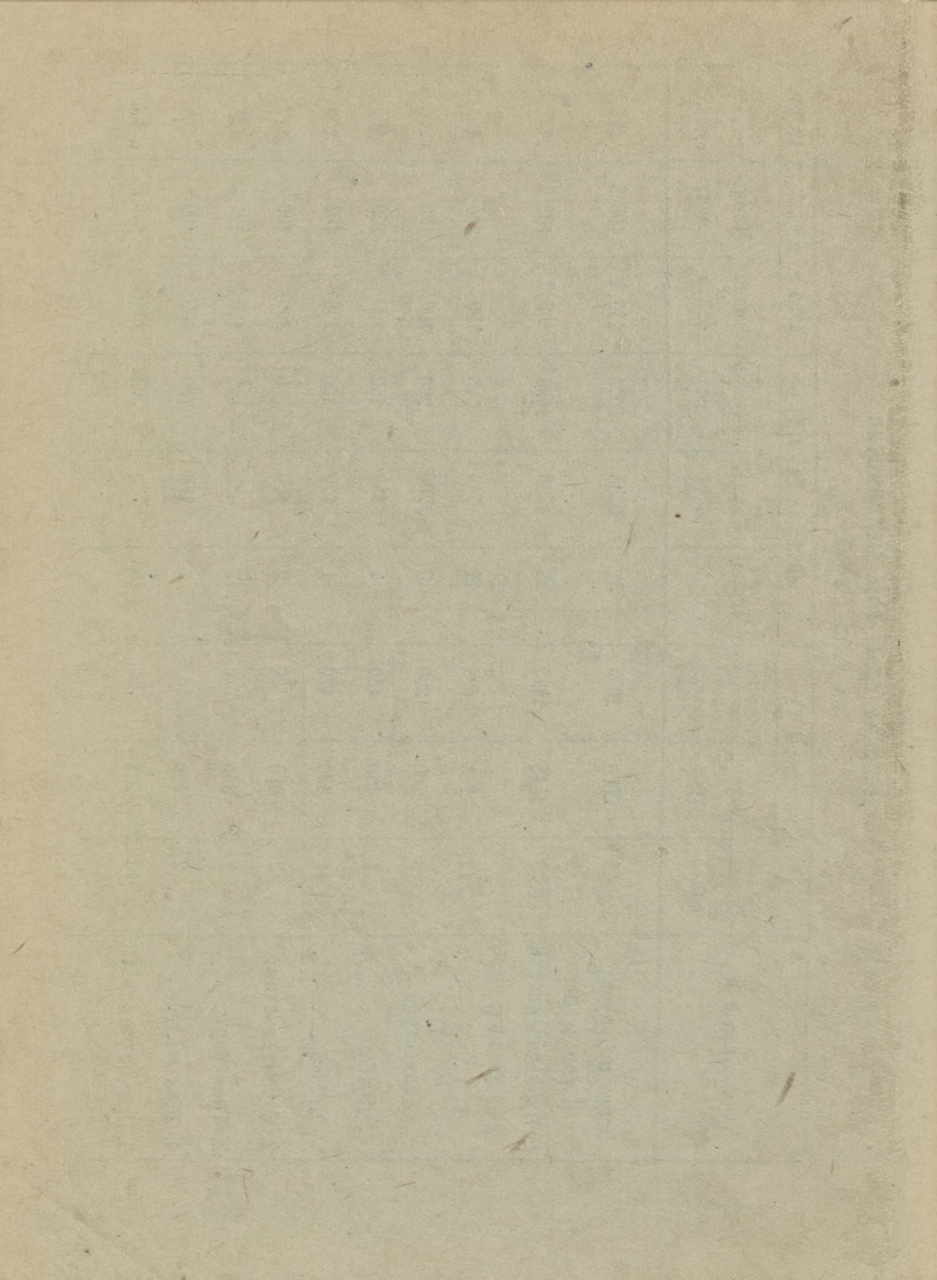
(по данным Гороно на 15/IX—35 г.)

Типы учреждений	Число	Число детей на 15/IX 1935 г.
Всего по городу . . . . .	66	9388
В том числе:		
Площадки для детей дошкольн. возр.	15	970
Из них:		
самостоятельных . . . . .	6	430
при учреждениях . . . . .	1	40
при предприятиях . . . . .	7	450
при жактах . . . . .	1	50
Площадки для детей школьн. возр.	26	1912
Пионерские лагеря . . . . .	10	5536

# Детские сады гор. Челябинска

(по данным ГорОНО)

О т р а с л и	1934 год (на 1/X)			1935 год (на 1/X)			1935 г. в % к 1934 г.		
	Число садов	Колич. мест	Фактич. пропущено детей в средн. за день	Число садов	Колич. мест	Фактич. пропущено детей в средн. за день	Число садов	Число мест	Фактич. пропущено детей в средн. за день
Всего по городу	45	3000	2835	51	3255	3070	113,4	108,5	108,3
В том числе:									
I. Промышленность	23	1515	1415	25	1710	1630	108,7	107,2	112,8
Из них:									
ЧТЗ . . . . .	12	745	695	12	745	745	100	100	107,2
Станкострой . .	3	200	200	3	200	200	100	100	100
ЧЭМК'а . . . .	4	150	150	4	150	150	100	100	100
ЧГРЭС . . . . .	4	120	120	4	120	120	100	100	100
2. Строительство .	2	100	80	2	100	90	100	100	112,5
3. Транспорт . .	5	390	370	7	485	465	140,0	124,4	125,7
4. Жакты . . . .	2	180	180	2	180	180	100	100	100
5. Прочие организац.	13	735	760	15	780	705	115,4	106,1	92,8



**РАЗДЕЛ VII**

**Здравоохранение**



## Лечебно-профилактические учреждения гор. Челябинска до революции и за 1932-1935 г.г.

№№ п/п	Название учреждений	На конец года				
		1913 г.	1932 г.	1933 г.	1934 г.	1935 г.
1	Здравпункты при предприятиях . . . . .	н/было	17	17	21	25*)
2	Амбулатории, поликлиники, диспансеры . . . . .	2	18	19	19	20
3	Больницы самотические . . . . .	2	8	9	11	11
	В них коек . . . . .	—	1230	1400	1800	1928
4	Консультации Охматдет'а . . . . .	н/было	5	6	6	5**)
5	Я с л и . . . . .	"	16	17	21	21
6	Детские профилактические амбулатории . . . . .	"	2	2	2	2
7	Диспансеры специальные . . . . .	"	1	2	2	4
8	<b>Физкультурные учреждения</b>					
	а) Стадионы . . . . .	н/было	н/было	н/было	1	3
	б) Водные станции . . . . .	"	"	"	1	1
	в) Лыжные станции . . . . .	"	"	6	9	9
	г) Спортплощадки . . . . .	"	2	3	5	5
	д) Физкультурные коллективы . . . . .	"	4	7	10	24

\*) В т. ч. 13 здравпунктов при цехах ЧТЗ

\*\*) две детских консультации укрупнены.

**Медицинский персонал г. Челябинска по специальностям**  
(по данным облУНХУ и облздрава)

Специальность	Число медицин- ского пер- сонала		1936 г. в % к 1935	На 10 000 жителей при- ходится	
	На 1/1-35 г.	На 1/1-36 г.		На 1/1-35 г.	На 1/1-36 г.
<b>1. Врачи всего . . . . .</b>	<b>184</b>	<b>212+15</b>	<b>115,2</b>	<b>7,0</b>	<b>7,2</b>
В том числе:					
Терапевтов . . . . .	34	46	135,3	1,3	1,6
Хирургов . . . . .	22	24	109,0	0,8	0,8
Акушер-Гинекологов . . . . .	16	17	106,2	0,6	0,6
Педиатров . . . . .	22	25	113,6	0,8	0,9
Дермотовенерологов . . . . .	7	7	100,0	0,3	0,3
Невропатологов . . . . .	5	5	100,0	0,2	0,2
Глазников . . . . .	3	6	200,0	0,1	0,2
Врачи по туберкулезу . . . . .	5	5	100,0	0,2	0,2
Врачи по физкультуре . . . . .	1	1	100,0	0,04	0,04
Санитарных врачей . . . . .	21	25	119,0	0,9	0,9
Прочих специальностей . . . . .	35	54	146,0	1,4	1,7
Зубных врачей . . . . .	13	15	115,4	0,5	0,5
<b>2. Средний медперсонал всего .</b>	<b>593</b>	<b>769</b>	<b>134,2</b>	<b>22,5</b>	<b>26,3</b>
В том числе:					
Средний медперсонал окончивший медтехникум фельдшерскую шко- лу и прочие . . . . .	221	300	149,2	8,4	10,3
Помсанврачей . . . . .	10	30	300,0	0,4	1,1
Акушеров и фельдакушеров . . . . .	23	30	130,4	0,9	1,0
Проч. сред. медперс. не оконч. мед- техик. и фельдш. школ . . . . .	339	409	120,7	13,0	14,0

**РАЗДЕЛ XIII**

**Советская торговля и  
общественное питание**

PAUL J. YU

CONSTITUTIONAL RIGHTS  
AND FREEDOMS

## Розничная торговая сеть

С е т ь	Н а к о н е ц   г о д а			
	1932 г.	1933 г.	1934 г.	1935 г.
Вся сеть (число магазинов, ларьков) . . . . .	441	478	480	582
В % ‰ к предыдущему году )	400,0	408,4	400,4	421,2

Таблица № 49

## Розничный товарооборот г. Челябинска за 1925—1935 г.г.

Г о д ы	Розничный товарооборот (в тыс. руб.)			
	Госторгов- ля, коопера- ция и общ. орган.	Частная торговля	Итого	Удельный вес частной торговли
1925 . . . . .	8858,0	5799,0	44657,0	39,5
1926 . . . . .	10612,0	5036,0	45648,0	32,2
1927 . . . . .	12642,0	5643,0	48285,0	30,9
1928 . . . . .	13435,0	5846,0	49281,0	30,3
1929 . . . . .	16981,0	4100,0	21081,0	49,1
1930 . . . . .	28553,0	4200,0	29753,0	4,0
1931 . . . . .	69839,0	ликвид.	69839,0	—
1932 . . . . .	111260,0	—	111260,0	—
1933 . . . . .	124728,3	—	124728,3	—
1934 . . . . .	188015,3	—	188015,3	—
1935 . . . . .	341387,0	—	341387,0	—

## Розничный товарооборот по организациям за 1935 г.

Система торговых организаций	Число магази- нов, лавок и ларьков на 1/1— 1936 г.	Товаро- оборот (в тыс. руб.)	В % %	
			по виду торговли	по систе- мам
<b>Всего по городу . . . . .</b>	<b>582</b>	<b>341387,0</b>	<b>100,0</b>	<b>—</b>
В том числе:				
<b>I. Госторговля:</b>				
Наркомвнуторг . . . . .	290	227840,3	—	84,7
Наркомпищепром . . . . .	40	21629,5	—	8,0
Наркомместпром . . . . .	30	3631,0	—	1,3
Наркомтяжпром . . . . .	5	6503,4	—	2,4
Наркомлегпром . . . . .	1	378,1	—	0,1
Наркомздрав . . . . .	21	3246,4	—	1,2
Наркомсвязь (без ОГИЗ) . . . . .	10	614,4	—	0,2
Проч. (вкл. ОГИЗ) . . . . .	33	5691,8	—	2,1
Итого по госторговле	430	269534,7	78,9	100,0
<b>II. Кооперация</b>				
Инвалидная . . . . .	59	9750,0	—	99,1
Жилищная . . . . .	1	86,7	—	0,9
Итого по кооперации	60	9836,7	2,9	100,0
<b>III. ОРС'ы:</b>				
ОРС наркомтяжпрома . . . . .	70	47660,0	—	76,9
„ НКПС . . . . .	20	13662,6	—	22,0
„ прочие . . . . .	2	693,0	—	1,1
Итого по ОРС'ам . . . . .	92	62015,6	18,2	100,0

## Итоги всесоюзной торговой переписи розничной торговой сети на 1/IV—35 г.

Система торговых организаций	Магазины				Палатки			Всего			Общее число работн. в управ склада и розн. сети
	Число предприятий	Оборот за 1-й квартал 1935 г. (в тыс. руб.)	Число работников		Число пред- приятий	Оборот за 1-й квартал 1935 г. (тыс. руб.)	Число работ- ников	Число пред- приятий	Оборот за 1-й квартал 1935 г. (тыс. руб.)	Число работ- ников	
			Всего	В т. ч. работ. при- лавка							
<b>Всего по городу . . .</b> В том числе: <b>I. Госторговля</b>	306	54793,0	2126	1253	174	3674,9	263	480	58467,9	2389	4102
Наркомвнуторг . . . .	64	22253,9	735	390	42	1034,0	79	106	23287,9	814	1192
Наркомпищепром . . .	32	3911,4	116	87	32	355,8	36	64	4267,2	152	270
Наркомтяжпром . . . .	3	475,5	12	8	3	1,9	4	6	477,4	16	71
Прочие . . . . .	20	2573,5	185	72	30	152,7	31	50	2726,2	216	533
Итого по госторговле	119	29214,3	1048	557	107	1544,4	150	226	30758,7	1198	2066
<b>Кооперация:</b>											
Потребительская . . . .	88	12920,6	508	328	40	376,8	24	98	13297,4	532	1062
Инвалидная . . . . .	9	1462,3	46	33	37	836,8	41	46	2299,1	87	123
Жилищная . . . . .	—	—	—	—	1	2,9	1	1	2,9	1	1
Итого по кооперации	97	14382,9	554	361	48	1216,5	66	145	15599,4	620	1186
<b>ОРСЫ</b>											
Орсы НКТП . . . . .	71	8495,0	427	266	13	442,4	28	84	8937,4	455	642
„ НКПС . . . . .	18	2523,7	94	66	6	471,6	19	24	2995,3	113	193
„ прочие . . . . .	1	177,1	3	3	—	—	—	1	177,1	3	15
Итого по орсам . . .	90	11195,4	524	335	19	914,0	47	109	12109,8	571	850

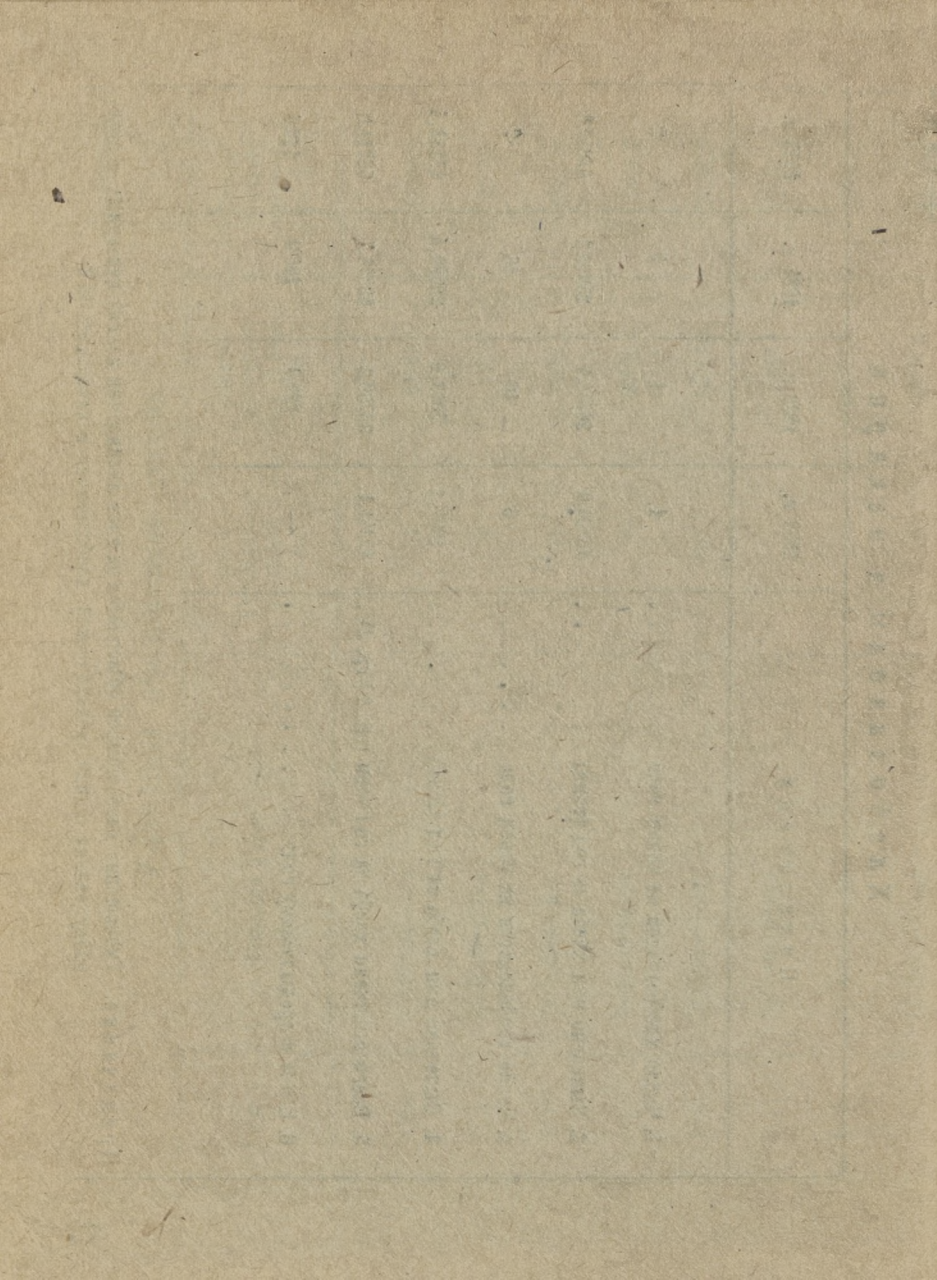
## Учреждения общественного питания

Годы	Название учреждений	Число учреждений на конец года	Всего отпущено за год блюд (тыс.)	Сумма годового оборота (тыс. руб.)
1932	Столовые—все . . . . .	61	38787,4	45702,4
„	Фабрики-кухни . . . . .	4	3192,2	4048,4
1933	Столовые—все . . . . .	64	44159,1	47285,1
„	Фабрики-кухни . . . . .	1	20528,7	7429,7
1934	Столовые—все . . . . .	105	68360,0	35690,7
„	Фабрики-кухни . . . . .	1	23888,7	42340,2
1935	Столовые—все . . . . .	110	428130,0	90033,1
„	Фабрики-кухни . . . . .	1	47091,8	44270,7

## Хлебозаводы и пекарни

Показатели	1932 г.	1933 г.	1934 г.	1935 г.
1. Число хлебозаводов на конец года . . . . .	4	1	1	2
2. Выпечено ими хлеба за год (тонн) . . . . .	13434,0	26742,4	25315,3	48657,6
3. Число хлебопекарен на конец года . . . . .	6	40	16	7
4. Выпечено ими хлеба за год (тонн) . . . . .	1907,1	7013,9	28679,4	47553,4
5. Всего выпечено хлеба за год тонн (гр. 2+гр. 4) .	45341,1	33756,3	53994,7	66211,0
6. В % к предыдущему году . . . . .	—	220,0	160,0	122,6

Примечание. Уменьшение хлебопекарен объясняется за счет ликвидации мелких кустарных и переоборудования одной механической хлебопекарни в хлебозавод № 2.



**РАЗДЕЛ IX**

**Поголовье скота**

PLATE IV

NOTES ON THE

# Л о ш а д и (итоги переписей)

Возрасты	С е к т о р а	Ч и с л о   г о л о в			
		на 1/I— 1935 г.	июнь 1935 г.	на 1/I— 1936 г.	1/I—36 г. в % к 1/I—35 г.
Лошадей всех возрастов	Всего по государственным и кооперативным хозяйствам . . . . .	2395	2451	2368	98,9
	Индивидуальн. владельцы скота . . . .	4043	4128	956	91,7
	Всего по городу . . . . .	3438	3579	3324	96,7
Рабочих лошадей	Всего по государственным и кооперативным хозяйствам . . . . .	2287	2202	2119	92,7
	Индивидуальн. владельцы скота . . . .	4027	4022	911	88,8
	Всего по городу . . . . .	3314	3224	3030	91,4
Кобыл старше 3-х лет	Всего по государственным и кооперативным хозяйствам . . . . .	664	654	653	98,3
	Индивидуальн. владельцы скота . . . .	418	414	350	83,7
	Всего по городу . . . . .	4082	4068	4003	92,7
Жеребят до 1-го года	Всего по государственным и кооперативным хозяйствам . . . . .	63	195	439	220,6
	Индивидуальн. владельцы скота . . . .	6	93	45	250,0
	Всего по городу . . . . .	69	228	464	237,7

# **Крупный рогатый скот** (итоги переписей)

Возраста	Сектора	Число голов			
		на 1/I— 1935 г.	июнь 1935 г.	на 1/I— 1936 г.	1/I—36 г. в % к 1/I—35 г.
Крупн. рогатого скота всех воз- растов	Всего по государственным и кооперативным хозяйствам . . . . .	246	320	893	363,0
	Индивидуальные владельцы скота . . . . .	4647	5183	5742	123,6
	Всего по городу . . . . .	4893	5503	6635	135,6
Коров	Всего по государственным и кооперативным хозяйствам . . . . .	128	133	673	525,7
	Индивидуальные владельцы скота . . . . .	4130	4206	4777	115,7
	Всего по городу . . . . .	4258	4339	5450	128,0
Телят до одного года	Всего по государственным и кооперативным хозяйствам . . . . .	52	91	119	228,8
	Индивидуальные владельцы скота . . . . .	369	840	553	149,9
	Всего по городу . . . . .	421	931	672	159,6
Быков старше двух лет	Всего по государственным и кооперативным хозяйствам . . . . .	35	11	18	51,4
	Индивидуальные владельцы скота . . . . .	6	6	15	250,0
	Всего по городу . . . . .	41	17	33	80,5
Бычков от одного года до двух лет	Всего по государственным и кооперативным хозяйствам . . . . .	6	22	25	416,7
	Индивидуальные владельцы скота . . . . .	6	24	40	666,7
	Всего по городу . . . . .	12	46	65	541,7

# **К О З Ы   И   О В Ц Ы** (итоги переписей)

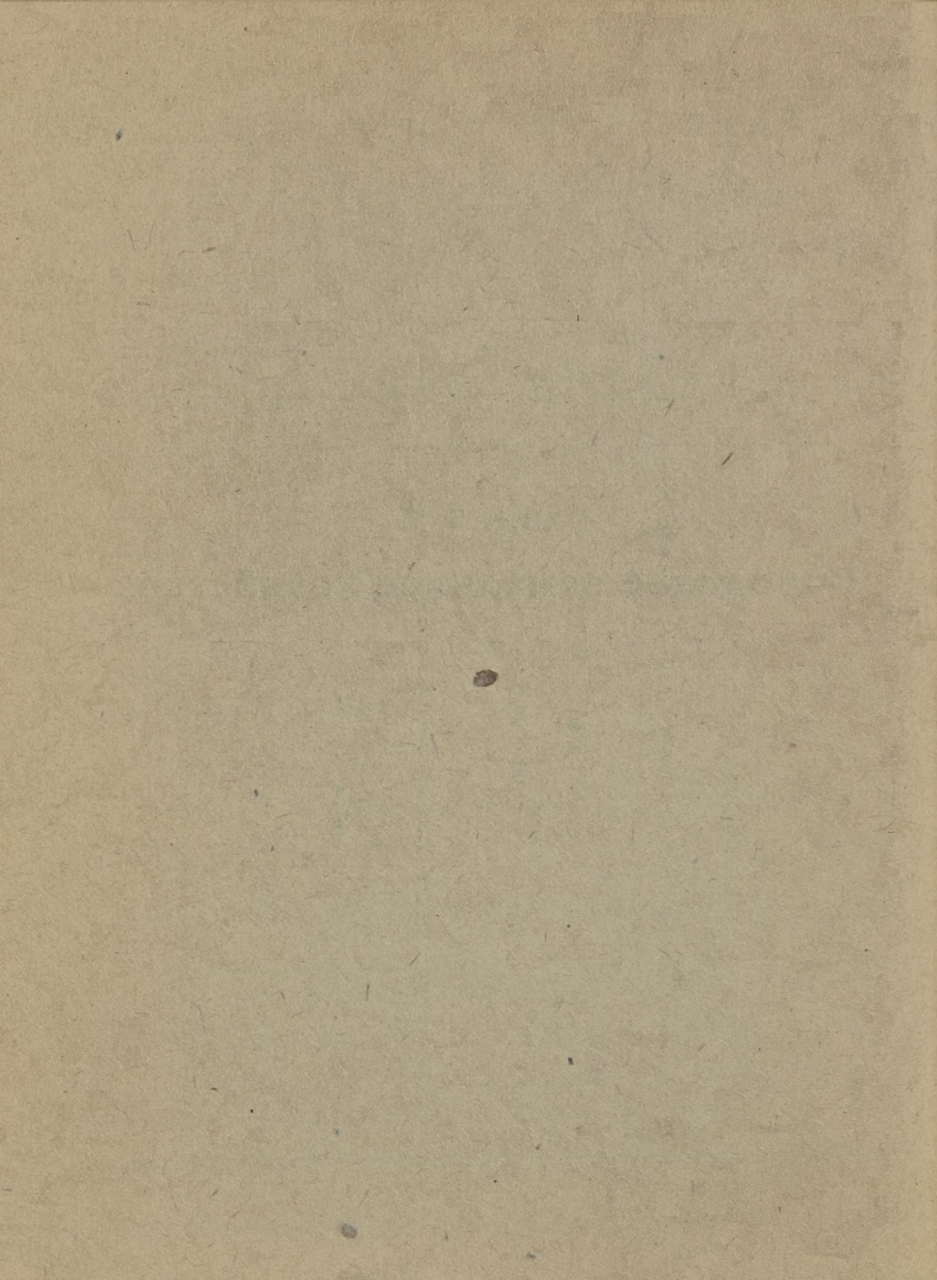
Возрасты	С е к т о р а	Ч и с л о   г о л о в					
		Июнь 1934 г.	На 1/1— 1935 г.	Июнь 1935 г.	На 1/1— 1936 г.	Январь 1936 г. в % к январ. 35 г.	Июнь 35 в % к июню 1934 г.
Козы всех возрастов	Всего по государств. и кооперат. хозяйствам . . . . .	3	—	1	4	—	33,3
	Индивидуальн. владельцы скота	998	1179	1388	1378	116,9	139,1
	Всего по городу . . . . .	1001	1179	1389	1382	117,3	138,8
Взрослых коз	Всего по государств. и кооперат. хозяйствам . . . . .	2	—	1	2	—	50,0
	Индивидуальн. владельцы скота	536	643	786	1148	178,5	146,6
	Всего по городу . . . . .	538	643	787	1150	178,8	146,3
Овец всех возрастов	Всего по государств. и кооперат. хозяйствам . . . . .	597	639	725	739	115,6	121,4
	Индивидуальн. владельцы скота	113	147	232	242	164,6	205,3
	Всего по городу . . . . .	710	786	957	981	124,8	134,8
Взрослых овец	Всего по государств. и кооперат. хозяйствам . . . . .	341	563	421	457	81,2	123,5
	Индивидуальн. владельцы скота	70	128	140	141	110,2	200,0
	Всего по городу . . . . .	411	691	561	598	86,5	136,5

**С в и н ь и**  
(итоги переписей)

ра ст ы	С е к т о р а	На 1/1— 1935 года	На 1/1 — 1936 года	1/1 1936 года в % к 1/1—1935 г.
Свиней всех возрастов	Всего по государственным и кооперативным хозяйствам . . . . .	2641	2663	100,8
	Индивидуальные владельцы скота . . . . .	989	2296	232,2
	Всего по городу . . . . .	3630	4959	136,6
Свиноматок, хряков и боровов старше 9-ти ме- сяцев	Всего по государственным и кооперативным хозяйствам . . . . .	1287	1592	123,7
	Индивидуальные владельцы скота . . . . .	28	216	771,4
	Всего по городу . . . . .	1315	1808	137,5
Молодняка от 4-х до 9-ти месяцев	Всего по государственным и кооперативным хозяйствам . . . . .	867	512	59,1
	Индивидуальные владельцы скота . . . . .	285	417	146,3
	Всего по городу . . . . .	1152	929	80,6
Поросят до 4-х месяцев	Всего по государственным и кооперативным хозяйствам . . . . .	487	659	135,3
	Индивидуальные владельцы скота . . . . .	660	1668	252,7
	Всего по городу . . . . .	1147	2327	202,9

**РАЗДЕЛ X**

**Городское земельное хозяйство**



## Площадь посевов в 1934-1935 г.

(по данным Горплана)

	Научные с-х учреж- дения			Подсобн. хозяйства предпр. и организац.			Индивидуальн. посевы			В С Е Г О		
	1934	1935	% %	1934	1935	% %	1934	1935	% %	1934	1935	% %
I Огород. хозяйство												
а) открыт грунт.												
1. Овощи (га) . .	7,0	13,0	185,8	481	129	26,7	82	186	226,8	570	328	57,6
2. Картофель (га) .	6,0	10,0	166,6	765	205	26,8	1610	2925	181,6	2381	3140	131,9
Итого: . .	13	23	177	1246	334	26,7	1692	3111	183,4	2951	3468	117,8
б) закрыт грунт.												
1. Теплиц (кв. м.) .	—	—	—	16430	16530	106	—	—	—	16430	16530	100,6
2. Парники (кв. м.)	237	284	120	6966	8162	126,2	—	—	—	7203	8446	126,0
Итого . . .	237	284	120	23396	24692	117	—	—	—	23633	24976	105,8

Таблица № 58  
(Продолжение)

	Научные с-х'учреждения			Подсобн. хозяйства предпр. и организац.			Индивидуальн. посевы			В С Е Г О		
	1934	1935	% %	1934	1935	% %	1934	1935	% %	1934	1935	% %
<b>II Полеводство</b>												
1. Зернов. культ. (га)	36	21	58,3	850	170	20	—	—	—	886	191	21,5
2. Прочие культ. (га)	—	—	—	—	35	—	—	—	—	—	35	—
Итого . . .	36	21	58,2	850	205	24	—	—	—	886	226	25,2
<b>III Плодоводство</b>												
1. Яблонь (га) . . .	26,5	32,5	122,6	—	—	—	—	—	—	26,5	32,5	122,6
2. Проч. плод. насаж. (га) . . . . .	0,5	1,5	300	—	—	—	—	—	—	0,5	1,5	300
3. Ягодников (га) .	5,0	10	200	—	0,5	—	—	—	—	5,5	10	181,8
4. Питомников (га) .	4,0	6,5	162	—	—	—	—	—	—	4,0	6,5	162
Итого . . .	36	50,5	140	—	0,5	—	—	—	—	36	50,5	140
Всего: . .	85,92	94,53	111,2	2098,34	541,97	25,8	1692	3111	183,4	3875,36	3746,5	96,8

ПРИМЕЧАНИЕ: Сокращение площадей объясняется отводом земель под застройки

## Валовой выход с. х. продукции в 1934-1935 г. г.

(по данным Горплана)

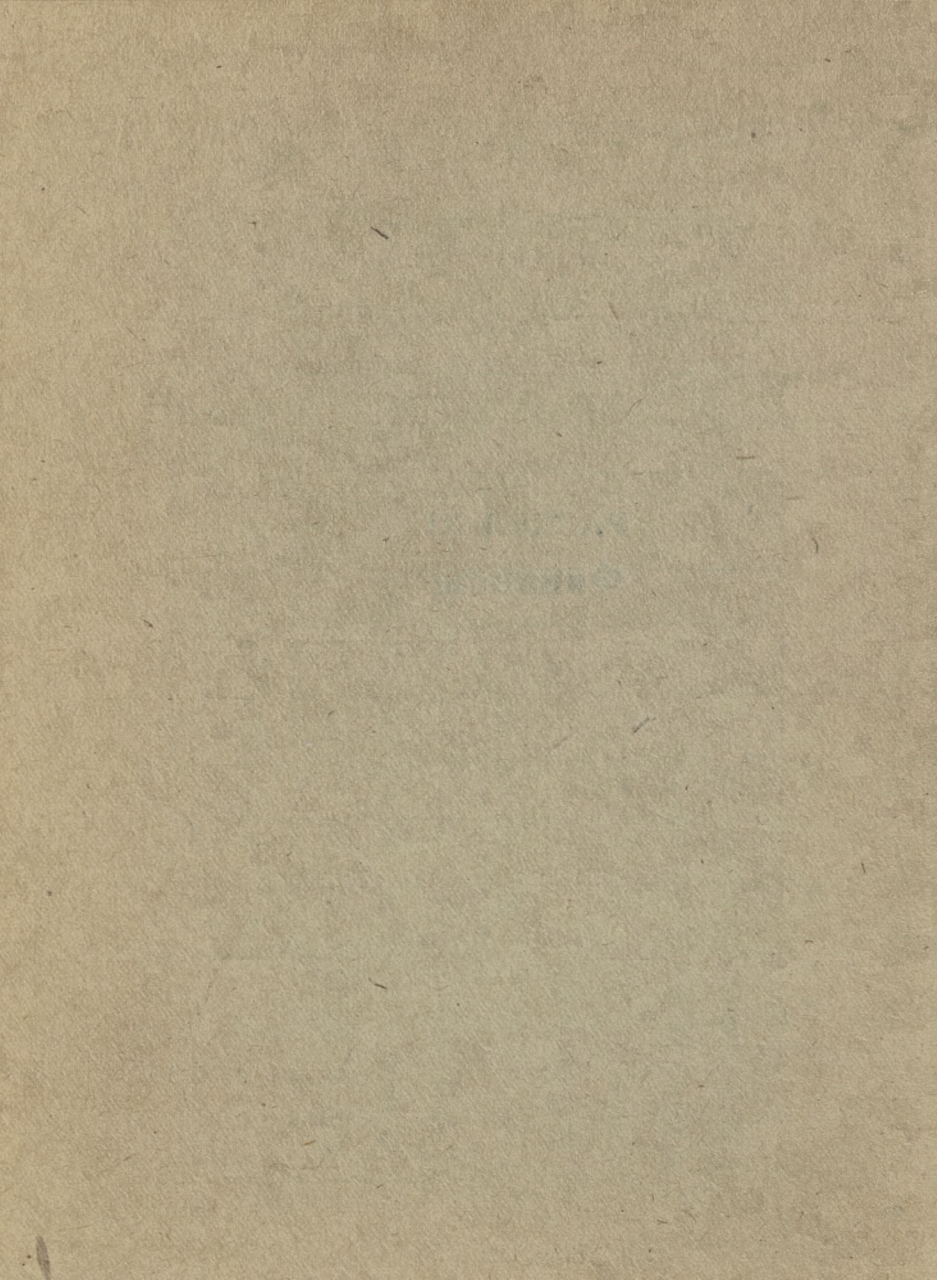
(в центнерах)

Название культур	Научные с-х учреждения			Подсобн. хозяйства предпр. и организац.			Индивидуальн. посевы			Всего		
	1934	1935	% %	1934	1 35	% %	1934	1935	% %	1934	1935	% %
<b>I Огородничество</b>												
1. Капуста . . . . .	425	52	12,2	3600	5475	151	960	1500	156	4985	7027	140,8
2. Томат . . . . .	35	43	122,8	310	372	120	150	230	153,3	495	645	130,5
3. Огурцы . . . . .	—	20	—	200	219	109,5	250	850	340	450	1089	242
4. Столов. корнепл.	110	129	117,2	1800	2482	137,9	640	1230	192,1	2550	3841	150,5
5. Прочие овощи . .	—	—	—	8320	3428	41,2	2080	5440	261,5	10400	8868	85,2
6. Тепличные овощи	—	—	—	450	575	127,5	—	—	—	450	575	127,5
7. Парниковые овощи	—	—	—	225	325	144,4	—	—	—	225	325	144,4
<b>Итого (без картоф.)</b>	<b>570</b>	<b>244</b>	<b>42,7</b>	<b>14905</b>	<b>12876</b>	<b>86,3</b>	<b>4080</b>	<b>9250</b>	<b>226,7</b>	<b>19555</b>	<b>22370</b>	<b>115,4</b>
Картофель . . . . .	510	714	140	46000	24790	54,0	96600	234000	242,2	143110	259504	181,5

Таблица № 59  
(продолжение)

Название культур	Научные с/х учреждения			Подсобные хоз-ва предприятий и ор.			Индивидуальные посевы			Всего		
	1934	1935	% %	1934	1935	% %	1934	1935	% %	1934	1935	% %
<b>II Полеводство</b>												
1. Зерновые . . . . .	434	263	60,6	6800	1287	18,9	—	—	—	7234	1550	15,8
2. Прочие кормов. .	—	340		9520	2434	25,5	—	—	—	9520	2774	29,1
Итого: . .	434	603	138,8	16320	3721	22,6	—	—	—	16754	4324	25,7
<b>III Плодоводство</b>												
1. Яблоки . . . . .	3,8	13,0	342,1	—	—	—	—	—	—	3,8	13,0	342,1
2. Прочие плоды .	1,1	1,24	112,7	—	—	—	—	—	—	1,1	1,24	112,7
3. Ягоды разные . .	2,0	3,50	175	—	—	—	—	—	—	2,0	3,5	175
Итого: . .	6,9	17,74	257	—	—	—	—	—	—	6,9	17,74	257
Всего: . .	1520,9	1578,74	103,8	77225	41387	53,5	100680	243250	244,3	1794259	28621574	159,5

РАЗДЕЛ XI  
Финансы



## Бюджет города

(в тыс. руб.)

## Доходы

Статьи доходов	1913 г.	1933 г.	1934 г.	1935 г.	1935 г. в % %	
					К 1933 г.	К 1934 г.
Жилищное хозяйство . . . . .		598,0	584,0	605,4	101,2	103,7
Коммунальное " . . . . .		2190,3	1489,7	1943,9	88,8	130,5
В.т.ч. коммунальные предприятия .		1323,9	1375,2	1591,5	120,2	115,7
Не налоговые доходы . . . . .		517,4	642,7	798,3	154,3	124,2
Местные налоги . . . . .		1338,8	2579,4	3225,6	240,9	125,1
Отчисления от госналогов и госдоходов всего		1075,0	4667,9	10550,9	981,5	226,0
В том числе: . . . . .	801,0					
а) от культсбора . . . . .		47,2	688,2	884,9	1874,8	128,6
б) „ госзаймов . . . . .		882,6	1287,2	1431,2	162,2	111,2
в) „ налога с оборота (фонд регулирования)		—	1471,3	6878,0	—	467,5
г) прочие отчисления . . . . .		145,2	1221,2	1356,8	934,4	111,1
Госналоги . . . . .		1125,8	4237,1	6207,5	551,4	146,5
Средства соцстраха . . . . .		3500,0	6000,0	7448,0	212,8	124,1
Прочие доходы . . . . .		486,9	100,6	931,4	191,3	925,8
ВСЕГО . . . . .	801,0	10832,2	20301,4	31711,0	292,8	156,2

См. на отд. таблице структуру бюджета

Таблица № 6 0  
ПродолжениеБюджет города  
(в тысяч. руб.)

## Расходы

Статьи расходов	1913 г.	1933 г.	1934 г.	1935 г.	1935 г. в %%	
					К 1933 г.	К 1934 г.
1. Сельское хозяйство . . . . .		155,1	57,4	95,4	61,5	166,2
2. Жилищное . . . . .		421,3	1450,1	420,8*	99,9	29,0
3. Коммунальное . . . . .		836,2	4197,7	5124,1	612,8	122,1
В т. ч. коммун. предприятия . . . . .		203,5	1551,5	2041,4	1003,1	131,6
4. Просвещение . . . . .	654,2	3270,4	5172,3	9858,5	301,4	190,6
5. здравоохранение . . . . .		4172,8	6516,6	10929,6	261,9	167,7
6. Физкультура . . . . .		—	14,6	56,2	—	384,9
7. Соцобеспечение . . . . .		137,3	116,4	173,6	126,4	149,1
8. Общее управление . . . . .		570,1	731,3	904,0	158,6	123,6
9. Расходов по займам . . . . .		328,1	1033,5	1869,5	569,8	180,9
10. Прочие расходы . . . . .		836,8	258,5	1371,5	163,9	530,6
ВСЕГО . . . . .	654,2	10728,1	19548,0	30803,2	287,1	157,6

См. на отд. таблице структуру бюджета

ПРИМЕЧАНИЕ: \*) В 1934 г. жилищное строительство проводилось в основном за счет бюджета, в 1935 г. основная тяжесть финансирования жилищного строительства переносится на фубры и Цекомбанк

## Работа сберкасс

Показатели	1933 г.	1934 г.	1935 г.	1935 г. в ‰	
				к 1933 г.	к 1934 г.
Число вкладчиков . . . . .	29610	29460	33550	113,3	113,9
В том числе:					
а) Физических лиц . . . . .	29189	29099	32500	111,3	111,7
б) Юридических лиц . . . . .	421	361	1050	249,4	291,0
Сумма вкладов (в тыс. руб.)	3194,3	6037,6	8500,0	266,4	140,8
В том числе:					
а) Физических лиц . . . . .	2942,4	5675,3	8200	278,7	144,5
б) Юридических . . . . .	251,9	362,3	300	119,1	82,8
Выплачено проц. по вкладам (тыс. руб.) . . . . .	189,5	310,6	500,0	263,8	161,0
"    выигрыш. по зай- мам (тыс. руб.) . . . . .	1469,3	2130,8	3100,0	211,0	145,5
Реализов. госзайм. (тыс. руб.)	8447,5	10440,0	11350,0	126,8	109,7

# О Г Л А В Л Е Н И Е

## ПРЕДИСЛОВИЕ

Стр.

VII

### ТАБЛИЦЫ:

#### Раздел I. Общие сведения.

Таблица № 1. Территория города.

3

Таблица № 2. Динамика роста населения г. Челябинска.

4

Таблица № 3 Численность всего персонала, занятого в г. Челябинске по отраслям труда.

5

#### Раздел II. Промышленность. Промкооперация.

Таблица № 4. Сводная таблица капиталовложений в промышленность г. Челябинска в 1928-1935 гг.

9

Таблица № 5. Капиталовложения в промышленность г. Челябинска за годы 2-й пятилетки по предприятиям

10

Таблица № 6. Титульный список важнейших объектов строительства 1935 г.

12

Таблица № 7. Валовая продукция промышленности г. Челябинска по отраслям.

13

Таблица № 8. Валовая продукция основных предприятий Наркомтяжпрома

14

Таблица № 9. Валовая продукция промышленности Наркомпищепрома и КомзагСНК.

15

Таблица № 10. Валовая продукция местной промышленности.

16

Таблица № 11. Выработка главнейших видов продукции предприятиями Наркомтяжпрома.

17

Таблица № 12. Продукция основных предприятий Наркомпищепрома и КомзагСНК в натуральном выражении.

18

Таблица № 13. Выработка важнейших видов продукции местной промышленности.

19

Таблица № 14 Основные показатели работы ЧГРЭС № 1 за 1933-35 годы.

20

Таблица № 15. Основные показатели работы Челябинского завода ферросплавов за 1933-35 годы.

21

Таблица № 16 Основные показатели работы Челябинского тракторного завода за 1933-35 годы.

22

Таблица № 17. Основные показатели работы Челябинского абразивного завода за 1933-35 годы.	23
Таблица № 18. Основные показатели работы Челябинского плужного завода им. Коллющенко за 1933-35 годы.	24
Таблица № 19. Основные показатели работы кирзавода № 2 за 1933-35 годы	25
Таблица № 20. Основные показатели работы кирпичного завода «Строитель» за 1933-35 годы.	26
Таблица № 21. Основные показатели работы Челябинского кожевенного завода за 1933-35 годы.	27
Таблица № 22 Основные показатели работы Челябинского дрожже-безалкогольного комбината за 1933-35 годы.	28
Таблица № 23. Выпуск валовой продукции предприятий промкооперации.	29
<b>Раздел III. Транспорт и связь.</b>	
Таблица № 24. Грузооборот железнодорожного транспорта.	33
Таблица № 25. Погрузка и выгрузка ст. Челябинск за 1935 г.	35
Таблица № 26. Почтовая связь г. Челябинска.	36
<b>Раздел IV. Жилищное хозяйство города.</b>	
Таблица № 27. Капиталовложения в жилищное строительство г. Челябинска.	39
Таблица № 28. Жилой фонд г. Челябинска.	40
Таблица № 29. Жилая площадь введенная в эксплуатацию по г. Челябинску за 1935 год.	41
Таблица № 30. Список организаций, проводивших жилищное строительство в Челябинске в 1935 году	42
<b>Раздел V. Коммунальное хозяйство.</b>	
Таблица № 31. Капиталовложения в коммунальное строительство.	47
Таблица № 32. Коммунальные предприятия г. Челябинска.	48
Таблица № 33. Подвижной состав и эксплуатация Челябинской городской железной дороги.	49
Таблица № 34. Коммунальные услуги.	50
<b>Раздел VI. Народное образование.</b>	
Таблица № 35. Расходы на народное образование по годам.	53
Таблица № 36. Список новых школ и техникумов, построенных после Октябрьской революции.	54
Таблица № 37. Начальные школы до и после революции.	56

Таблица № 38. Контингент учащихся по начальному образованию и преподавательский персонал.	57
Таблица № 39. Средние школы, число учащихся в них и преподавательский персонал.	58
Таблица № 40. Техникумы и рабфаки, число учащихся и преподавательский персонал.	59
Таблица № 41. Высшие учебные заведения, число учащихся и преподавателей в них в 1935 году.	60
Таблица № 42. Культурно-просветительные учреждения гор. Челябинска.	61
Таблица № 43. Учреждения по внешкольной работе.	62
Таблица № 44. Детские площадки и лагеря в летний сезон 1935 г.	62
Таблица № 45. Детские сады.	63
<b>Раздел VII. Здравоохранение.</b>	
Таблица № 46. Лечебно-профилактические учреждения.	67
Таблица № 47. Медицинский персонал города Челябинска по специальностям.	68
<b>Раздел VIII. Советская торговля и общественное питание.</b>	
Таблица № 48. Розничная торговая сеть.	71
Таблица № 49. Розничный товарооборот за 1925-1935 гг.	
Таблица № 50. Розничный товарооборот по организациям.	72
Таблица № 51. Итоги всесоюзной торговой переписи розничной сети на IV-1935 г.	73
Таблица № 52. Учреждения общественного питания.	74
Таблица № 53. Хлебозаводы и пекарни.	75
<b>Раздел IX. Поголовье скота.</b>	
Таблица № 54. Лошади.	79
Таблица № 55. Крупный рогатый скот.	80
Таблица № 56. Козы и овцы.	81
Таблица № 57. Свиньи.	82
<b>Раздел X. Городское земельное хозяйство.</b>	
Таблица № 58. Площадь посевов.	85
Таблица № 59. Валовой выход с. х. продукции.	87
<b>Раздел XI. Финансы.</b>	
Таблица № 60. Бюджет города.	91
Таблица № 61. Работа оберкасс.	93

