

ПРАВДА КОММУНИЗМА

Орган Режевского райкома Коммунистической партии
Советского Союза и районного Совета депутатов трудящихся

№ 20 (3231)

Среда, 15 февраля 1961 г.

Цена 2 коп.

Социалистические обязательства работников сельского хозяйства Режевского района на 1961 год

Воодушевленные постановлением январского Пленума ЦК КПСС, мы, колхозники, колхозницы, рабочие РТС и специалисты сельского хозяйства, берем на 1961 год следующие обязательства:

Произведем мяса 20.000 центнеров, или на 100 га сельхозугодий по 32 центнера.

Продадим государству 17.000 центнеров. Доведем производство и продажу мяса до 60 процентов за счет скороспелых видов—свинины, птицы и кроликов.

Получим удой молока на фуражную корову 2410 литров. Всего произведем молока 86.900 центнеров. Это составит на 100 га сельхозугодий 139 центнеров. Товарность молока доведем до 70 процентов и обеспечим продажу молока государству 60.000 центнеров.

Произведем 2.600 тысяч штук яиц, или по 16 тысяч штук на 100 гектаров посева зерновых. На курицу-несушку по 114 штук яиц. Государству будет продано 1.800 тысяч штук.

Увеличим поголовье крупного рогатого скота на 12 процентов, в том числе коров—на 10 процентов, и закупим телят у населения для пополнения стада 2.000 голов.

Понимая, что решающим условием в деле выполнения принятых обязательств является укрепление кормовой базы, в текущем году поседем 3.500 га кукурузы на силос, получим урожай зеленой массы по 175 центнеров с гектара. Заложим 37.000 тонн силоса, в том числе на фуражную корову—10 тонн. Кроме этого, заложим комбинированного силоса по 2 тонны на свиноматку.

Поседем в этом году гречихи 117 гектаров, сахарной свеклы 31 гектар.

Высоких показателей по развитию животноводства можно добиться лишь при наличии устойчивого, хорошо развитого зернового хозяйства. Учитывая это, увеличим посевы зернобобовых культур против 1960 года на 15,3 процента и доведем площадь зернобобовых до 20.940 гектаров. Внесем в почву 67 тысяч тонн органических, 1200 тонн минеральных удобрений и 610 тонн извести.

На основе повышения культуры земледелия, улучшения агротехники обязуемся получить по 13 центнеров зерна, 110 центнеров картофеля и 130 центнеров овощей с гектара. Освоить целинных земель 700—1000 га. Заложить долголетних пастбищ 150 гектаров.

Для претворения в жизнь этих задач мы качественно отремонтируем к 1 апреля тракторы, а к 1 июня комбайны и другие уборочные машины. Будем настойчивее добиваться дальнейшей механизации трудоемких процессов во всех отраслях колхозного производства.

Развертывая социалистическое соревнование за досрочное выполнение планов третьего года семилетки, мы обязуемся улучшить организацию, учет и оплату труда, укрепить трудовую дисциплину, всемерно повышать производительность труда, постоянно вести борьбу за снижение затрат труда и средств на единицу производимой продукции, беречь общественное добро, увеличивать и правильно использовать неделимые фонды, укреплять и развивать колхозную собственность и улучшать благосостояние колхозников.

(Обязательства приняты на пленуме РК КПСС 10 февраля 1961 года).

Швейная фабрика—победитель в соревновании.

Решением облисполкома и облисполкома профсоюзом по итогам соцсоревнования между предприятиями местного подчинения области за четвер-

тый квартал коллективу швейной фабрики присуждено третье место с вручением премии в размере 2.100 рублей.

СООБЩЕНИЕ ТАСС

В соответствии с программой исследований космического пространства 12 февраля 1961 года в Советском Союзе усовершенствованной многоступенчатой ракетой выведен на орбиту тяжелый искусственный спутник Земли.

В тот же день с этого спутника стартовала управляемая космическая ракета, которая вывела автоматическую межпланетную станцию на траекторию к планете Венера.

Автоматическая межпланетная станция достигнет района планеты Венера во второй половине мая 1961 года.

Основными задачами этого пуска являются проверка методов вывода космического объекта на межпланетную трассу, проверка сверхдальней радиосвязи и управления космической станцией, уточнение масштаба солнечной системы и проведение ряда физических исследований в космосе.

Аппаратура, установленная на борту межпланетной станции, работает нор-

мально. Вес автоматической межпланетной станции составляет 643,5 килограмма.

Радиопередачи с автоматической межпланетной станции ведутся на частоте 922,8 мегагерца по командам с Земли.

Автоматическая межпланетная станция несет вымпел с изображением Государственного герба СССР.

Слежение за полетом автоматической межпланетной станции осуществляется специальным измерительным центром.

По полученным данным, движение автоматической межпланетной станции происходит по орбите, близкой к расчетной.

12 февраля 1961 года в 12 часов дня по московскому времени станция находилась на расстоянии 126 тысяч 300 километров от поверхности Земли.

Успешный запуск космической ракеты к планете Венера прокладывает первую межпланетную трассу к планетам солнечной системы.

Второй пленум Режевского райкома КПСС

Об итогах январского Пленума ЦК КПСС и задачах районной партийной организации

(Из доклада первого секретаря РК КПСС тов. А. Л. Петелина)

Товарищи! В январе этого года состоялся Пленум Центрального Комитета Коммунистической партии Советского Союза, который займет видное место в жизни нашей партии, в истории коммунистического строительства.

Решения январского Пленума ЦК, выступление на нем Никиты Сергеевича Хрущева имеют огромное значение, они вызвали большой политический и трудовой подъем масс.

Пленум ЦК принял постановление о созыве XXII съезда Коммунистической партии Советского Союза, которому предстоит подвести итоги деятельности партии за время с XXI по XXII съезд, рассмотреть и принять программу КПСС, которая идейно вооружит партию и народ в борьбе за построение коммунизма.

Январский Пленум ЦК всесторонне обсудил положение дел в сельском хозяйстве страны и определил конкретные задачи партии и народа по дальнейшему развитию всех отраслей сельскохозяйственного производства, по созданию изобилия продуктов в нашей стране.

В прошлом, 1960, году колхозы района взяли серьезные обязательства по производству и продаже государству продуктов животноводства. Однако в силу слабости нашей организаторской работы принятые обязательства колхозами и районом в целом невыполнены. Колхозы недополучили значительное количество сельскохозяйственных продуктов (мяса — 9500 центнеров, молока — 7500 центнеров).

Это произошло не потому, что наши обязательства были нереальными. Нет. Все дело в том, что не сумели использовать возмож-

ности, которыми располагают колхозы.

Колхозы района в сравнении с 1959 годом уменьшили валовое производство мяса на 1600 центнеров, а продажу его государству—на 700 центнеров. На 100 га сельхозугодий получено по 24,7 центнера, или на 2 центнера меньше, чем в 1959 году. Поэтому рост заготовок мяса был достигнут за счет некоторого увеличения заготовок индивидуальным сектором. Если в 1959 году в сравнении с 1958 годом прирост производства мяса в колхозах района составил 76 процентов, в 1960 году—60 процентов.

В 1960 году в колхозах района из-за бесхозяйственности и преступной халатности пало 500 голов крупного рогатого скота, 4400 свиней и 260 овец. По самым скромным подсчетам, из-за падежа скота колхозы потеряли примерно 4.000 центнеров мяса.

В ряде колхозов работники животноводства в прошлом году добились хороших привесов при откорме и нагуле крупного рогатого скота и свиней.

В среднем по району эти привесы значительно ниже, чем у передовиков, и составили только 350 граммов в день.

Подсчеты показывают, что только на сдачу некондиционного по весу и упитанности скота (средний живой вес одной головы, сданной государству, составил в среднем по району: крупного рогатого скота—186 кг, свиней—79 кг) потери мяса составили минимум 1500 центнеров. Из отобранных разовых свиноматок, а их было 1350 голов, больше половины не дали опороса в первом полугодии, а некоторые и до сих пор не опоросились. А ведь они представляли большой резерв для про-

изводства свинины. Сократилось производство птичьего мяса более чем на 150 центнеров. И это далеко не все резервы, потерянные нами в прошлом году.

В прошлом году колхозы неудовлетворительно работали над выполнением своих обязательств и допустили сокращение производства и продажи мяса. В колхозе имени Калинина (председатель тов. Гавринев, секретарь парторганизации тов. Голендухин) оно сократилось на 12 процентов, или на 258 центнеров; в колхозе «Урал» (председатель тов. Бачинин)—на 26 процентов, или на 588 центнеров; в колхозе имени Ленина (председатель тов. Луппей)—на 32 процента, или на 517 центнеров; в колхозе имени Сталина (председатель тов. Данилов, секретарь парткома тов. Матвеев)—на 16 процентов; в колхозе имени Чапаева (председатель тов. Чилин)—на 15 процентов. Эти же колхозы сократили и сдачу мяса государству.

Темпы роста поголовья крупного рогатого скота в колхозах района за последние годы крайне низки. Так, за два года поголовье увеличилось только на 12 процентов. Это явно ненормальное положение объясняется тем, что правления артелей ослабили заботу о росте количества коров, допустили снижение выхода приплода на 100 маток, сдачу молодняка в счет мясопоставок, а также большой падеж молодняка. Колхозы должны уже в этом году увеличить поголовье коров не менее чем на 20—25 процентов. Это посильная и вполне реальная задача. Необходимо ежегодно выращивать по 800—900 телок и переводить их в дойное стадо.

(Окончание на 2-й стр.)

Окончание доклада первого секретаря РК КПСС тов. А. Л. Петелина

(Начало на 1-й стр.)

Наряду с ослаблением внимания к росту поголовья коров снизился выход приплода. В 1960 году выход телят на 100 коров и нетелей составил 83 теленка, за 1959 год он составлял 101 теленок, а в 1958 году—113 телят. Особенно низкий выход получен в колхозах имени Свердлова—56, имени Сталина—77. Колхозы могут уже в текущем году резко увеличить поголовье крупного рогатого скота. Это увеличение должно составить к концу года в целом по району не менее 25 процентов. Это вполне реальная для нас задача.

Колхозы ставят перед собой задачу—в этом году откормить не менее 16850 свиней. Для этого надо более эффективно использовать разовых и основных свиноматок, взять под особый контроль дело воспроизводства свиного поголовья, широко внедрить в практику свиноводства передовые методы. Нужно обеспечить высокий выход поросят на каждую свиноматку. Необходимо широко и смело применять материальное поощрение работников свиноводческих ферм.

Не использован и такой резерв увеличения производства мяса, каким является овцеводство. В результате пренебрежительного отношения к овцам в колхозах района систематически сокращается производство баранины и поголовье овец. Необходимо в текущем году увеличить поголовье овец в два раза.

Поголовье и яйценоскость птицы в колхозах по сравнению с 1953 годом увеличились в 2 раза, валовое производство яиц в 2,3 раза. Птичьего мяса произведено 56,5 тонны, или по 3 центнера на 100 га посева зерновых. Хорошие результаты по развитию птицеводства имеет колхоз имени Ворошилова, который увеличил поголовье птицы и производство яиц в 6 раз по сравнению с 1953 годом.

Однако общие показатели в целом по району нельзя признать удовлетворительными. Колхозы имени Свердлова, «Урал», имени Ленина в 1960 году произвели от 20 до 50 центнеров птичьего мяса, это по 1—1,5 центнера на 100 га зерновых. В ряде колхозов допустили сокращение количества птицы, особенно уток. Колхоз «Урал» сократил поголовье птицы на 2600 голов против 1959 года, а уток ликвидировали совсем. Ликвидировали утиные фермы колхозы «Ленинский путь» и имени Сталина. Подобное отношение к раз-

витию птицеводства надо решительно осудить.

Следует серьезно обсудить и такой резерв в производстве мяса, как кролиководство. На эту тему мы много говорили, но ни в одном колхозе, за исключением колхоза имени Ленина, дело дальше разговоров не пошло.

Решая задачу дальнейшего увеличения производства мяса, нам нельзя ослаблять внимания к вопросу дальнейшего увеличения производства молока. Вы знаете, что на Пленуме ЦК КПСС товарищ Н. С. Хрущев сделал замечание нашей области о том, что мы мало производим молока. Это очень справедливое замечание.

В целом по колхозам района надой за прошлый год составил 2206 кг, это на 131 кг меньше, чем было надоено в 1959 году. Надой на корову увеличился только в двух колхозах из восьми («Ленинский путь» —на 109 кг и колхоз «Урал»—на 209 кг). Все остальные колхозы уменьшили. Особенно большое снижение надоев допустили колхозы имени Ворошилова—на 574 кг и имени Свердлова—на 431 кг.

В этом году необходимо сделать все для того, чтобы обеспечить прирост поголовья коров и получить от каждой не менее 2450 кг молока, продать государству 60 тысяч центнеров молока.

Следует также усилить внимание к производству яиц. Резервы для этого имеются. В прошлом году получено от каждой несушки по 101 яйцу, а в 1959 году—по 115, или в прошлом году от несушки получено на 14 яиц меньше.

Всем очевидно, что успех в решении огромной задачи по резкому увеличению производства продуктов животноводства не может быть достигнут без создания прочной кормовой базы и, прежде всего, без резкого увеличения производства зерна, кукурузного силоса, а также белковых и других кормов. Колхозы района уменьшили площади посева зерновых культур на 2400 гектаров, а валовый сбор—на 2 тысячи тонн против 1953 года. Это произошло главным образом за счет пшеницы, которой в 1960 году сеяли на 1700 га меньше, чем в 1958 году. Соответственно уменьшился и валовый сбор. Сократился посев ячменя. Остались на прежнем уровне посевы овса и гороха. Увеличился в два раза посев вики.

В прошлом году район сдал государству хлеба 22.200 центнеров, а получил от государства на корм скоту 16.200 центнеров.

В 1961 году необходимо расширить посевы зерновых культур не менее как

на 20 процентов или на 4000 гектаров. Для этого необходимо распахать малопродуктивные луга, пастбища, выгоны и другие сельскохозяйственные угодья на площади не менее 2 тысяч гектаров.

Надо серьезно подумать и о посевах таких культур, как гречиха. В 1958 году посевы ее составляли 110 гектаров, а в 1960 году—лишь около 29 гектаров. Следует вернуться к выращиванию гречихи, этой очень ценной культуры. Наличие семян позволяет уже в 1961 году посеять в колхозах не менее 200 гектаров гречихи.

Пленум обкома поставил задачу в текущем году обеспечить вывозку на каждый гектар пашни не менее 5—7 тонн органических удобрений, а под посевы кукурузы, овощей и картофеля по 20—25 тонн. Колхозам района установлен план вывозки удобрений на зимне-весенний период в размере 35 тысяч тонн. На 1 февраля вывезено 8600 тонн, или 24 процента к плану.

Лучше организована вывозка в колхозах «Урал»—55 процентов, имени Чапаева—45 процентов, имени Сталина—33 процента. Не вывезено ни одной тонны в колхозе имени Свердлова, три тонны из 5300 тонн вывезли и в колхозе имени Калинина. Серьезно надо подтянуться по вывозке удобрений колхозам «Ленинский путь», имени Ленина и имени Ворошилова.

Во всех колхозах проведено землеустройство и введены севообороты. Однако в большинстве не соблюдаются даже такие важные условия, как чередование культур, ежегодный посев двух полей многолетних трав. Плохо используются прифермские участки.

Исключительно важное значение в наших условиях имеют сроки сева и уборки урожая. Нельзя согласиться и признать нормальным, когда некоторые колхозы, несмотря на наличие достаточного количества техники, растягивают сев на 20—30 дней, а иногда и на более длительный срок.

На январском Пленуме ЦК КПСС очень большое внимание было уделено кукурузе, которая по всей нашей стране законно заняла ведущее место в кормовой базе. Можно без преувеличения сказать, что только благодаря кукурузе нам удалось поднять надой молока более чем в два раза. Но урожай кукурузы мы получаем позорно низкий. Во многих колхозах посевы кукурузы за звеньями закреплялись формально. В возделывании этой культуры царит обезличка: сеют одни, ухаживают другие, убирают третьи. В большинстве слу-

чаев не уделяется достаточного внимания выбору площадей и предшественников под посев этой культуры. Нередки случаи, когда кукуруза размещалась на полях, сильно засоренных сорняками и зараженных проволочником, что часто приводило к гибели посевов. Некоторые колхозы терпят неудачи только оттого, что высевают семена на участках с повышенной кислотностью.

Очень многие шаблонно подходят к срокам сева и к глубине заделки семян. Немало ошибок допускается при обработке почвы и уходе за посевами. Известно, что большого урожая кукурузы можно добиться, если посев проводится по хорошо удобренным землям. Между тем, по состоянию на 1 февраля по району вывезено только по одной тонне навоза и перегноя на гектар посева кукурузы. А требуется 20—25 тонн. Такое положение говорит о безответственном отношении партийных организаций, правлений колхозов и инспекции сельского хозяйства к выращиванию высоких урожаев кукурузы.

Товарищ Н. С. Хрущев говорил на Пленуме ЦК КПСС, что нам надо бросить клич и поручить выращивание кукурузы лучшим людям колхозов, создать им все необходимые условия для работы, материально заинтересовать в получении высоких урожаев. Необходимо закрепить все посевы за опытными механизаторами, провести качественный посев и весь комплекс агротехмероприятий при наименьших затратах ручного труда. Уже сейчас необходимо организовать серьезную учебу звеньевых, механизаторов, изучать опыт передовиков и широко внедрить его во всех колхозах, не допустить в этом году ошибок прошлых лет.

Нам следует серьезно подумать над внедрением посевов сахарной свеклы для использования ее на корм скоту, на что было обращено большое внимание на Пленуме ЦК КПСС. «Свекла—это могучая культура»,—так назвал ее товарищ Н. С. Хрущев. У нас нет опытов возделывания сахарной свеклы, но полученные урожаи в колхозах области говорят о полной целесообразности выращивания этой культуры на корм скоту. Мы считаем необходимым заложить в 1961 году широкие производственные опыты по посеву сахарной свеклы в каждом колхозе.

Решение задач по увеличению продуктов сельского хозяйства, поставленных январским Пленумом ЦК КПСС, немыслимо без активной работы специалистов сельского хозяйства. В

ряде колхозов («Ленинский путь», имени Ленина, имени Сталина, имени Свердлова) нет зоотехников, кое-где не хватает агрономов. Это произошло потому, что наблюдается неправильное отношение к ним. С мнением специалистов иногда не считаются, к советам не прислушиваются, оплату производят с большими переборами. Такое отношение неправильное и его надо изменить.

Все наши недостатки в руководстве сельским хозяйством есть следствие слабости нашей организаторской и политической работы, слабого воспитания кадров в духе честного и преданного отношения к порученному делу. Не привиты у многих такие благородные качества, как сохранение чести данного слова и кристальной честности в соблюдении государственных интересов.

Главный вопрос организаторской и политической работы это вопрос о кадрах, их правильная расстановка, умелое воспитание и использование.

Как отмечалось на пленуме обкома, за последнее время появились и такие руководители, которые берут высокие обязательства, охотно дают слово, а затем забывают о нем. Это можно сказать о руководителях колхоза имени Ленина (т.т. Луипей и Белоусов), имени Сталина (т.т. Данилов и Комин). Они заявляли о продаже трех планов мяса в прошлом году, на деле не выполнили и двух.

Товарищ Хрущев на январском Пленуме ЦК КПСС сделал серьезное предупреждение руководителям, допускающим подобный рода действия: «Надо по партийному спрашивать с обманщиков,—исключать из партии и судить, не взирая на лица и положения, которые они занимают». Руководителям районных организаций следует сделать из этих указаний серьезные выводы и обеспечить строгое соблюдение государственной дисциплины.

Важнейшая задача партийных организаций сейчас состоит в том, чтобы развернуть широкую пропаганду документов январского Пленума ЦК КПСС. Важно, чтобы к этому делу были привлечены лучшие кадры пропагандистов и агитаторов.

Претворение в жизнь решений январского Пленума ЦК КПСС приведет к еще большему развитию народного хозяйства и повышению материального благосостояния советского народа, приблизит нас к осуществлению заветной цели—коммунизма.

Прения по докладу первого секретаря РК КПСС тов. А. Л. Петелина

Топтание на месте опасно

(Из выступления председателя колхоза имени Ворошилова тов. Медведева)

Январский Пленум ЦК КПСС занимает особое место в жизни нашей партии. На нем глубоко вскрыты причины и дан анализ отставания сельского хозяйства страны. Указаны пути резкого увеличения производства зерна, мяса, молока и других продуктов сельскохозяйственного производства.

За семь последних лет окрепла экономика и колхоза имени Ворошилова. Артель значительно увеличила продажу продуктов животноводства государству. Так, например, если в 1953 году хозяйство продало государству 111 центнеров мяса, то в 1960 году его сдано 1958 центнеров. Молока соответственно—82 тонны и 347 тонн, яиц—30 тысяч штук и 221 тысяча штук. Такой рост стал возможным благодаря ряду мер, принятых партией по подъему сельского хозяйства.

Результаты хозяйственной деятельности за 1960 год показывают, что колхоз в минувшем году вместо роста снизил производство животноводческой продукции. Такое топтание на месте опасно, и оно должно

От разговоров перейти к делу

(Из выступления председателя колхоза имени Чапаева тов. Чилина)

В прошлом году мы сработали много хуже, чем могли. Особенно по производству мяса. Тут мы не использовали такой важный резерв, как разовые свиноматки. Они у нас, как правило, скороспелые. Да и приплод получен не от всех, очень много осталось непокрытыми. Нынче этот недостаток надо учесть.

Крупным недостатком является и то, что создано неправильное соотношение посевов культур. Очень мало сеим пшеницы и очень много овса. К кукурузе пока плохо относимся. В прошлом году, например, в Кривках на ста с лишним гектарах не получились квадраты. Урожай низкий еще и потому, что мало вывозим навоза, не известкуем почву. Все эти вопросы должны решаться в районном масштабе. А то об известковании почв каждый год идут разговоры на конференциях, на пленумах, а сдвигов нет. С навозом тоже не порядок—вносим его неравномерно. Ни в одном колхозе нет навозоразбрасывателей.

В 1961 году у нас есть возможность дать мяса на 66 процентов больше, чем в 1960 году. Есть возможность увеличить производ-

ство молока. Уже в январе мы надоили молока от каждой фуражной коровы в 1,5 раза больше, чем в январе прошлого года.

В чем причины невыполнения обязательств артели, взятых на 1960 год? Колхоз все еще крайне мало вносит удобрений на поля. Сейчас мы исправляем эту ошибку—начали вывозку перегноя с расчетом не менее 50 тонн на каждый гектар посева картофеля. Посадку его будем проводить только сортовыми семенами. При соблюдении других агротехнических мероприятий надеемся получить 250—300 центнеров картофеля с каждого гектара.

Далее тов. Медведев говорит о неудовлетворительной помощи шефов колхозу, о необходимости организаций межколхозных предприятий по выращиванию птицы и других отраслей сельскохозяйственного производства. Он справедливо упрекает заготовительные организации в их неудовлетворительной работе.

Задачи, поставленные январским Пленумом ЦК КПСС, — заверил собравшихся тов. Медведев,—тружениками колхоза имени Ворошилова будут выполнены.

Заключение хочется сказать о работе партийной организации. Замерла у нас партийная жизнь. А ведь без нее нельзя работать. Тут бюро РК КПСС должно помочь колхозным партийным организациям оживить работу.

В заключение хочется сказать о работе партийной организации. Замерла у нас партийная жизнь. А ведь без нее нельзя работать. Тут бюро РК КПСС должно помочь колхозным партийным организациям оживить работу.

Целинники закладывают фундамент будущего урожая

Целинный край. Воодушевленные решениями январского Пленума ЦК КПСС, механизаторы передового целинного совхоза имени К. Маркса успешно несут трудовую вахту в честь XXII съезда КПСС.

С новой силой разгорается в совхозе коммунистическое соревнование.

В центре внимания коллектива, борющегося за почетное звание совхоза коммунистического труда, подготовка к весенним полевым работам. Полным ходом идет снегозадержание. Передовые трактористы уже на-

Три года в нашем колхозе ведутся разговоры об освоении болота, о повышении продуктивности естественных сенокосов. Но толку от разговоров пока мало. РТС, с которой заключен договор на осушение болота, пока ничего не сделала, только испортила сенокосы. Нынче снова представители РТС приезжали,

Обязательства будут выполнены

(Из выступления свинарки колхоза имени Сталина тов. Коминой)

Я очень переживаю, что мы в прошлом году не выполнили своих обязательств. Никто ведь нас с председателем колхоза тов. Даниловым за язык не тянул их брать. А почему так получилось? Потому что не подсчитали своих возможностей, а они оказались недостаточными. Нехватало поголовья свиней, не было нужной кормовой базы. Летом перевели свиней в лагерь, а там их кормить нечем. Пришлось обратно на стойловое содержание перевести. Но и тут с кормами было туго, не хватало концентратов.

Нынче у нас положение несколько лучше, и обязательство получить 1610 центнеров свиного мяса можно выполнить. Конечно, при условии, если будут устранены имеющиеся недостатки. Не хватает у нас помещений для откорма. В имеющихся — большой перегруз. Не решен пока и вопрос с кормовой базой.

Правление колхоза должно в корне изменить свое отношение к свиноводству, позаботиться о создании нужных свиноводов условий для выполнения обязательств.

Сделать шефскую помощь действенной

(Из выступления бригадира колхоза имени Ленина тов. Шаманаева)

смотрели. Пообещали закончить работу весной. Только не сказали в каком году.

Плохо пока обстоит дело и с шефской помощью. Взять, к примеру, вывозку навоза. В третьей бригаде до сих пор не вывезено ни одной тонны. А почему? Нет бульдозера, чтобы взорвать сгнивший навоз. Вот уже месяц с лишним как принято постановление о выделении техники с производственных предприятий для вывозки навоза, а наши шефы—химлес-

хоз—до сих пор не выделили бульдозер.

Плохо помогают нам и постоянные наши шефы — торфопредприятие из Березовского района. Начинали многое строить, многое обещали, но ничего не достроили, обещаний не выполнили. А вот если бы они вместо всех обещаний помогли оборудовать в колхозе семеноводческую лабораторию, мы бы им спасибо сказали. Словом, шефскую помощь надо сделать более действенной.

Не повторять старых ошибок

(Из выступления председателя колхоза имени Ленина тов. Луннея)

В прошлом году мы не выполнили своих обязательств по производству продуктов сельского хозяйства. Хотя некоторые успехи у нас достигнуты. В частности, неплохо сработали доярки Белоусовской фермы. Здесь же кроликовод тов. Ведерникова от 105 кроликоматок получила более 1000 голов приплода, что дало колхозу 23 тысячи рублей дохода в старых деньгах.

По производству молока, конечно, многое мы сами недоделали. А вот по сдаче мяса обязательства были не выполнены, потому что в 1960 году колхозу пришлось первые месяцы сдавать свинину в счет 1959 года. Кроме того,

свиней мы сдавали рано, когда они еще не набрали нужного веса.

Нынче мы постараемся не допустить старых ошибок и выполнить взятые обязательства. Намечаем мы у себя расширение посевов гречихи, заложим производственные опыты по выращиванию свеклы.

Несколько слов надо сказать о работе партийной организации колхоза. Плохо она помогает правлению. На фермах, на производственных участках почти не ведется политико-массовая работа. Надо бюро РК КПСС больше обращать внимания на работу колхозных партийных организаций.

Организовать производство биомедицины

(Из выступления заведующего животноводческой фермой колхоза имени Чапаева тов. Мокроносова)

Колхоз имени Чапаева испытывает острый недостаток в кормах для животноводства. Много концентратов мы покупаем у государства. В то же время наши колхозники машинами вывозят зерно для прода-

жи его на рынках городов области. Такое положение я со своей стороны считаю ненормальным явлением.

Некоторые выступающие здесь товарищи предъявляют непомерно большие претензии к шефствующим организациям. Шефы за нас все делать не будут. Колхозам самим нужно по-настоящему вести свое хозяйство. А вот в механизации трудоемких процессов, в животноводстве они могли бы оказать колхозам реальную помощь.

В нашем колхозе еще слаба трудовая дисциплина, не организована учеба руководящим составом по овладению экономическими знаниями.

В заключение своего выступления тов. Мокроносов внес предложение организовать в районе производство биомедицины—препарата, стимулирующего рост свиней и применяющегося как лечебное средство.



резали снежные валки на площади более 5000 гектаров.

На снимке: снегоза-

держание в первом отделении совхоза.

Фото В. Давыдова. Фотохроника ТАСС.

Сведения о ходе ремонта тракторов в колхозах района на 1 февраля 1961 года

Первая графа—подлежит ремонту тракторов (в шт.); вторая графа—отремонтировано тракторов (в шт.)

Имени Калинина	17	5
„Ленинский путь“	26	15
„Урал“	18	8
Имени Чапаева	17	11
Имени Сталина	16	11
Имени Ворошилова	6	5
Имени Свердлова	11	7
Имени Ленина	8	6
по району:	119	68

Лучше других к предстоящим полевым работам готовятся механизаторы артели имени Ворошилова. Они заканчивают ремонт последнего трактора и полным ходом ведут подготовку к весне прицепных орудий.

Более организованно ведется ремонт машин в колхозах имени Чапаева, имени Сталина.

Не спешат с подготовкой к весеннему севу руководители и механизаторы артели имени Калинина. Здесь из 17 тракторов отремонтировано 5. Большинство сельскохозяйственных ма-

шин и прицепных орудий к ним хранятся бесхозяйственно, под открытым небом. Более того, большинство из отремонтированных и подлежащих ремонту тракторов работает на заготовке леса в тяжелых условиях. Если не принять неотложные меры по их ремонту, то они в горячий период полевых работ неизбежно окажутся технически неисправными.

Своевременно и хорошо отремонтировать тракторы и прицепные орудия к ним—залог успеха сева всех сельскохозяйственных культур третьей весны семилетки.

ПО СЛЕДАМ НАШИХ ВЫСТУПЛЕНИЙ

Порядки улучшились

В заметке под заголовком «Товарищ Малофеев неправ» (№ газеты 15) сообщалось о беспорядках в столовой строительного училища.

Секретарь парторганизации училища тов. Монзин сообщил о том, что сделано для улучшения поряд-

ка в столовой: проведена побелка, покраска пола, панелей, дверей. Установлен умывальник. Отремонтирован холодильник. Добавлено электроосвещение. Коллектив столовой включился в соревнование столовых системы профобразования.

ВОР ПОЙМАН С ПОЛИЧНЫМ

Есть на свете люди, которые, как грибы-поганки, никому не приносят пользы. Именно таким человеком оказался Юрий Бердников. Жил он в селе Липовка без паспорта, нигде не работал, пьянствовал.

29 декабря 1960 года Бердников совершил кражу у гражданина Худякова. Однако (то ли совесть в нем заговорила, то ли он побоялся, что преступление

будет раскрыто) вор в ночь на 13 января подкинул часть вещей пострадавшему и пошел искать другое место, где можно что-либо украсть. Забрался в амбар 87-летней слепой гражданки Натальи Русиной. На этом деле и был пойман с поличным.

Скоро преступник предстанет перед судом.

И. КОНДРАТОВИЧ.

Посадите весной сад!

Многие жители нашего города занимаются индивидуальным садоводством, но еще больше у нас таких, которые не имеют на своих приусадебных участках даже ягодников.

Опыт садоводов области показывает, что с одной сотки приусадебного огорода, на котором размещены плодово-ягодные культуры, начиная с 4—5-летнего возраста, можно получать до одного центнера фруктов и ягод. И с каждым годом урожай будет возрастать.

Для того, чтобы полностью удовлетворить потребности желающих посадить

весной этого года сад, общество садоводов уже сейчас принимает от них заявки на посадочный материал: яблони 25 сортов, например, Уралец, Уралочка, Радуга, Анис пурпуровый, Грушовка уральская, Сеянец Крапчатого, Янтарь, Коммунарка, Высокое, Боровинка, Новая, Алтайское десертное, Белый налив, Уральское большое, Щедрая, Китайка синаповидная и т. д.

Заявки принимаются до первого марта без внесения платы за саженцы. Из сельской местности можно присылать письменные за-

быстро шагает вперед наша металлургия. Каждая новая тонна чугуна и стали, свинца и меди усиливает экономическую мощь нашей Родины.

Но для полного удовлетворения потребностей народного хозяйства металла еще не хватает. Тем нетерпимее бесхозяйственность в его расходовании.

В апреле 1960 года ЦК КПСС обратился к партийным и хозяйственным организациям с письмом об экономном расходовании черных и цветных металлов. В этом письме, в частности, указывалось на необходимость правильно хранить и всемерно использовать металлолом, как вторичное сырье для металлургической промышленности.

К сожалению, еще не все руководители предприятий и колхозов правильно поняли письмо ЦК КПСС. Так на УПП-И ВОС воп-

росу сбора и хранения лома и отходов металла не придавался должного значения. Стальная и чугунная стружка, высеки хранятся безобразно, смешиваются между собой, загрязняются. Около 20 тонн стальной стружки сгружено бульдозером и перемешано с землей.

За нарушение инструкции по сбору, хранению и отгрузке черных металлов в 1960 году на УПП-И ВОС был наложен штраф в сумме 3000 руб. (в старых деньгах). Но, к сожалению, руководители предприятия не сделали из этого выводов. По их вине был сорван годовой план сдачи металлолома. Не выполнен и январский план. Не приступало предприятие к отгрузке металлолома и в феврале.

Большие запасы лома, около 150 тонн, имеет Режевской металлзавод. Но здесь не принимается мер

по переработке и ускорению отгрузки этого ценного вторичного сырья для металлургической промышленности. Имеющийся для этой цели пакет-пресс работает не на полную мощность. Лом и отходы не подразделяются по классам и видам, загрязняются.

Партийная организация металлзавода недостаточно остро ставит вопросы экономного расходования металлолома. В стороне от этого важного дела стоит и заводская комсомольская организация.

Надо организовать трехсменную работу пакет-пресса, максимально увеличить его производительность. Это даст возможность быстрее переработать и отгрузить имеющийся в наличии лом черных металлов.

Больше вторичного сырья для металлургической промышленности!

Г. ШВЕЦОВ,
уполномоченный
„Росглаввтормета“.

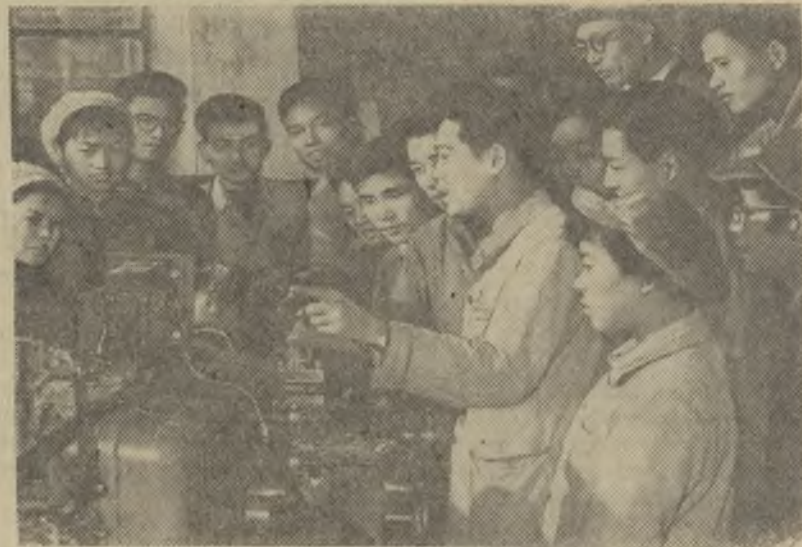
ЗАРУБЕЖНЫЕ НОВОСТИ

Париж знал о маршруте

ПАРИЖ, 10 (ТАСС). Французские вечерние газеты широко комментируют нападение французских истребителей на советский самолет «Ил-18», на котором летел Председатель Президиума Верховного Совета Л. И. Брежнев. Газеты фактически признают недопустимость такого рода действий.

Судя по всему, французские власти были предупреждены о маршруте полета самолета «Ил-18», пишет газета «Монд», опровергая тем самым утверждения французских властей в Алжире.

«От Франции требуют ответа по поводу серьезного воздушного инцидента над Средиземным морем» — так озаглавлено сообщение газеты «Франс-суар».



На промышленных предприятиях Китайской Народной Республики увеличивается число рационализаторских предложений, вносимых рабочими и техниками. Бригадир Чжоу Чунь-хай с Шанхайского завода Хуатун собрал и обобщил рационализаторские предложения своей бригады. На основе этих предложений был создан высокопроизводительный станок для обработки деталей.

На снимке: Чжоу Чунь-хай объясняет членам бригады принцип работы нового приспособления. Фото Чжан Пина. Агентство Синьхуа

ОПАСНЫЙ ИНЦИДЕНТ

РИМ, 11 (ТАСС). Западногерманский военный самолет, базирующийся на один из аэродромов на острове Сардиния, предоставленных итальянскими властями в распоряжение бундесвера, вчера «по ошибке» сбросил бомбу на населенный пункт Серраманна, сообщает газета «Унита».

Бомба, сорвавшаяся с самолета во время учебно-тренировочного полета, упала на центральную площадь этого населенного пункта и взорвалась, лишь благодаря случайности не причинив ущерба.

Сразу же на площади состоялась стихийная демонстрация местного населения. Собравшиеся требовали: «Мы хотим мира!», «Немцы, вон с нашей земли!».

«Вместо того, чтобы тратить большие средства на военные приготовления, обеспечьте работой всех безработных!»

Редактор Е. НОВОСЕЛОВ.

САВИНА Наталья Дмитриевна, проживающая в селе Черемиска, Режевского района, возбуждает дело о расторжении брака с САВИНЫМ Иваном Григорьевичем, проживающим в г. Реже, улица Советская, 62.

Дело будет рассматриваться в Народном суде Режевского района.

МЕДВЕДЕВ Викентий Дмитриевич, проживающий в г. Реже, ул. Красноармейская, 24, кв. 7, возбуждает дело о расторжении брака с МЕДВЕДЕВОЙ Тamarой Леонидовной, проживающей в г. Реже, ул. Ленина, 10, кв. 6.

Дело будет рассматриваться в Народном суде Режевского района.