

ОРГАН РЕЖЕВСКОГО  
ГОРОДСКОГО КОМИТЕТА  
КПСС И РЕЖЕВСКОГО  
ГОРОДСКОГО СОВЕТА  
НАРОДНЫХ ДЕПУТАТОВ

Газета основана  
17 апреля 1930 г.

# ПРАВДА КОММУНИЗМА

№ 109 [6692]

ЧЕТВЕРГ,

30 АВГУСТА 1984 г.

Цена 1 коп.

## СТАХАНОВЦЫ НАШИХ ДНЕЙ

Велика сила многих патристических примеров, рождающихся в рабочей среде. Но пример Стаханова и его товарищей по бригаде в достижении наивысшей производительности труда явился одним из самых величественных трудовых подвигов советских людей, 50-летие которого будет отмечено в нашей стране ровно через год. Неизмерима преемственность стахановского движения, пробудившего массовый трудовой подъем, горячий накал социалистического соревнования. Много имен стахановцев первых пятилеток известно в нашем районе. И сегодня комбайнеры совхозов развернули на полях соревнование за приз фронтовой бригады И. С. Киселева — бригады лучших стахановских преемников.

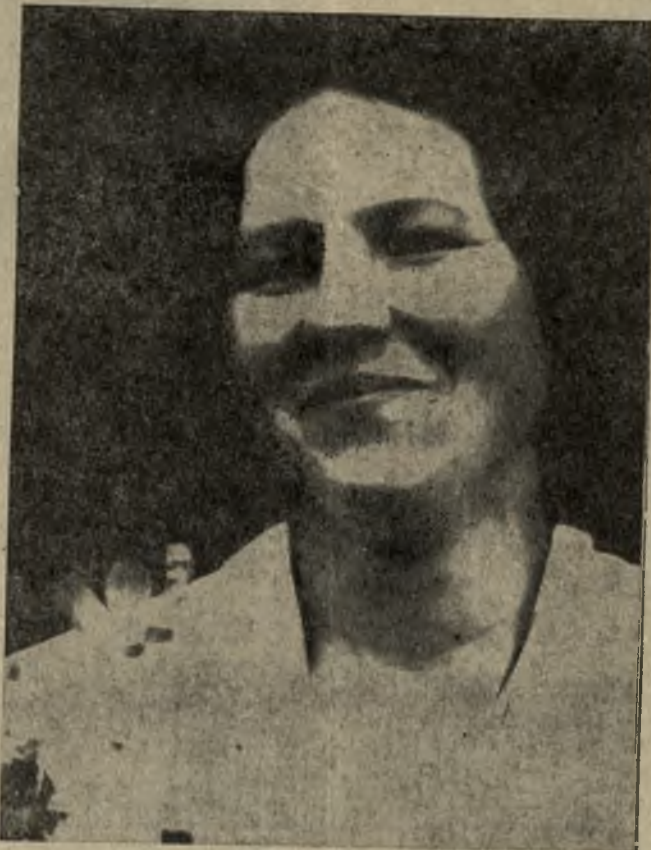
И надо отметить, что эстафету легендарных тружеников первых пятилеток сегодня подхватывают и с честью несут дальше сотни и тысячи современных режеских «стахановцев». В нашем городе и районе тысячи рабочих подхватывают лучшие трудовые начинания и инициативы, предусматривающие досрочное выполнение планов, достижение рекордной производительности труда, сокращение затрат на производство. На механическом заводе, например, уже выполнили задание пятилетки 15 человек, среди которых травильщица А. Д. Данилова (опережает пятилетку почти на два года), бригадир штамповщиков В. С. Силина, токарь А. В. Чепчугова, резчик металла Нурган Гайфуллин. Сотни машиностроителей и несколько бригад в целом уже перешагнули финальный рубеж четырехлетней программы. Стахановский размах у многих вздымщиков леспромхоза объединения «Свердхимлес», перекрывающих задание по добыче живицы в полтора-два раза, никельщиков, строителей, швейников. Стахановские темпы, например, у отделочниц бригады В. Ф. Юрьевой и монтажников бригады В. Е. Ариничева, настоящих профессионалов строительного дела.

В развитии славных традиций стахановского движения, в массовом соцсоревновании ярко раскрываются лучшие трудовые и идейно-политические качества советских людей, их высокая сознательность. Особенно это проявилось в принятии и выполнении встречных планов, заданий партии по сверхплановому повышению производительности труда и дополнительному снижению себестоимости выпускаемой продукции. В решении этих важнейших вопросов проявили настоящую боевитость, например, партийная и профсоюзная организации никелевого завода, сумевшие мобилизовать коллектив на ударный труд. В этом году более половины никельщиков поддержали почин «Трудовой и общественной дисциплины — гарантию коллектива». И в целом по городу большинство трудовых коллективов перевыполняют обязательства по росту производительности труда и снижению себестоимости продукции. Особенно отличились коллективы леспромхозов, учебно-производственного предприятия ВОС, предприятий Быстринского и многие другие. Благодаря им промышленность города в целом обеспечила с начала года сверхплановый рост производительности труда на два процента и снижение себестоимости продукции против плана на 1,7 процента.

Стахановский труд имеет и высокое воспитательное значение. Он окрылен ленинскими принципами организации социалистического соревнования, способствует развитию коллективизма, взаимовыручки — важнейших условий роста. Не случайно, коллективы, где особенно широко развивается бригадная система организации труда, коллективные формы ответственности за дисциплину, добиваются наивысшей производительности, рационального использования сырья и материалов, энергоресурсов. Например, нередко рабочие УПП ВОС обращаются с просьбой повысить им нормы. И в целом этот коллектив увеличил производительность труда за семь месяцев на 3,9 процента против плана, обеспечив низкую себестоимость продукции.

От первых коммунистических субботников — к массовому ударничеству, от зарождения стахановского движения — к фронтовым бригадам в годы войны, к движению за коммунистическое отношение к труду — вот этапы совершенствования социалистического соревнования.

Недавно бюро горкома партии утвердило план мероприятий по подготовке к 50-летию стахановского движения. Мероприятия предусматривают развертывание в трудовых коллективах социалистического соревнования в честь этой даты, большую организационную и политическую работу. Партийным организациям необходимо сделать все необходимое, чтобы подготовка к юбилею стахановского движения явилась яркой страницей нового трудового подъема и была вписана в историю утверждения труда коммунистического, выполнения величественной программы строительства, намеченной партией.



Одна из лучших доярок Арамашковской фермы № 2 Г. С. Апсобинова успешно выполняет свои годовые социалистические обязательства. А значит, будет в районе еще доярка-трехтысячница. Уважают Геню Сайфуллиновну в коллективе, а односельчане избрали ее депутатом сельского Совета народных депутатов.

Фото В. Пономаревой.

## Эстафета ударных дел, посвященная 40-летию Победы, на Ощепковской ферме.

20 августа надой здесь составлял 8,4 кг молока от коровы, на 29 — уже 8,6 кг.

Животноводы района! Равняйтесь на этот коллектив, который и в эти трудные дни находит резервы для подъема надоев молока. К сожалению, на фермах района в эту декаду идет резкий спад надоев.

Вторник снова подвел земледельцев района. Непогоженные дожди не дали возможности убрать ни гектара хлеба. Стояли комбайны, но шла жаркая работа на сушилках. Обеспечение сохранности зерна интересовало и рейдовую бригаду.

В полную силу работали все агрегаты совхоза им. Ворошилова. Совхоз успевает пропустить через сушилки все поступающее с поля зерно. Правда, пока здесь и обмолочено-то лишь 30 процентов уборочных площадей. В складах полный порядок. Каждый заведующий знает точно, какие культуры, в каком объеме и где будут размещены.

Неузнаваемо изменилось положение на сушилках и зерноскладах совхоза им. Чапаева. Работают все сушилки. Признаться, в прошлые уборочные так было не всегда. Праздники, их работа до сих пор не доведена до уровня требований. Так, в Леневоком отделении, видно, успокоившись, что зерно сушится быстро, что сушилки работают без перебоев, отключили их... на обед. Какой же сейчас перерыв на

обед для сушилок? И этот недостаток характерен, кстати, для других хозяйств. В Липовском, например, сушилка тоже отдыхала в обеденный перерыв. А зря. Но в этот совхоз мы вернемся позже. А пока отметим, что сушилки в это время в Леневоком семенное зерно, а во время «обеда» оно парилось, теряя свои качества. В целом же отделение работает nicely хорошо. Порядок на складах и территории, забота о семенном фонде — все это говорит о заботливом отношении к выращенному.

В Каменском отделении сушилка также «успевает за зерном». Но это пока не пошел большой хлеб. Вся беда в том, что до сих пор здесь не организована работа во вторую смену, а такая беспечность в страду недопустима. Запущена и Клеваянская сушилка. Это событие, видимо, так обрадовало руководство совхоза и отделения, что они напрочь забыли о резервах. Ложит

на площадке горох, он не требует суши, его достаточно пропустить через зерноочистительный агрегат. Однако этого не делают, напрасно теряя возможность быстрее убрать все зерно с площадки. По-прежнему хорошо работает с убранным зерном совхоз «Глинский», однако и здесь сотрудники отдела БХСС встретились с самой настоящей халатностью по отношению к народному добру. Партию отходов отравили с этого зернотока... на свалку. Неужели не нашлось им места на фермах?

Пусто и тихо на сушилках Останинского отделения совхоза «Режевской». — Все убрано, пересушено, — объясняет управляющий Останинским отделением В. Г. Колмаков. Его хозяйская расторопность чувствуется во всей работе отделения. Иной стиль управления у другого управляющего этого же совхоза И. Д. Ясашных. Он просто возмущен, что...

спешат со страдой никельщики. Рано, считает он, словно забыв уроки прошлой уборки, когда 40 гектаров зерна остались под снегом — их не успели убрать. Были уроки и в другие годы. Да уже сейчас не поспевает фирсовская сушилка сушить то, что убрано. Ячмень погибает на глазах. Однако совхоз явно и сознательно сдерживает страду, ожидая, когда же дойдет хлеб.

Большие потери допускаются на Липовской сушилке. Зерно летит через вентиляторы, создавая изрядную кучу зерна сбоку от сушилки. Нужно закрыть здесь все возможности для потерь. М. ГОЛЕНДУХИНА, член комитета народного контроля, А. АЛМАКОВ, главный агроном сельхозуправления, Г. АНТОНОВ, главный инженер сельхозуправления, Б. БЕЛОУСОВ, председатель райкома профсоюза, Н. НИКИФОРОВ, В. ХАПАЛКИН, инспектор ОБХСС, В. ЖЕМЧУГОВ, инспектор городского комитета народного контроля, Т. МЕРЗЛЯКОВА, сотрудник редакции.

## ХЛЕБ—РОДИНЕ

Первыми приступили к сдаче хлеба государству труженики совхоза «Прогресс». И сейчас они выполняют главную заповедь хлебороба — лучше других хозяйств совхоз уже сдал 635 тонн зерна, это 57 процентов к плану и половина всего сданного зерна остальными, вместе взятыми, совхозами района. А. МАЛЬЦЕВ, директор хлебоприемного предприятия.

## ПОЛЕ ТРЕБУЕТ РАБОТЫ ДНЕВНИК СТРАДЫ

Во вторник состоялось заседание бюро областного комитета партии, на котором обсужден ход уборочных работ. Задачи, поставленные бюро, необходимо решить партийным комитетам, хозяйственным руководителям совхозов нашего района.

«Успех страды, — сказал секретарь обкома партии В. И. Романов, — зависит от мастерства, знаний, умения, оперативности партийных руководителей. Где правильно расставлены кадры, где на ответственных участках коммунисты, — там дела лучше».

Бюро наметило конкретные меры по ускорению уборочной. Нужно дорожить каждым часом, нужно сделать все, чтобы убрать зерно, не дожидаясь, пока оно осыпнется.

В нашем районе на 29 августа зерновые скошены с 50,5 процента уборочных площадей, на 37,7 процента обмолочены. Отстают от графика полевых работ совхозы им. Ворошилова и «Режевской». В сравнении с областными показателями, в нашем районе опережение на два процента.

Нужно составить точные графики работы по каждому полю, установить круглосуточное дежурство на зернотоках главных специалистов, комбайнерам быть в поле в любую погоду.

Всем уборочным отрядам необходимо использовать опыт передовиков, которые больше убирают ночью, когда нет дождей. В каждом уборочном отряде необходимо иметь технику для перемещения валков, Косилки! Такова задача дня, поставленная на заседании бюро обкома партии. Нужно, чтобы задел для обмолота составлял не менее трех дней. Все зерно необходимо сушить в семенном режиме.

Партийным хозяйств важно настроить людей на ударную работу, ужесточить требования к тем, кто сознательно сдерживает уборку.

Наш район отстаёт со вспашкой зяби. Ее подготовлено лишь 25,4 процента. Сбивается выполнение задания — поднять в августе 40 процентов зяби. Особенно плохо идут дела в «Режевском». Здесь сломано несколько тракторов, но и те, которые работают, не настроены на двухсменку.

Плохо идет сдача зерна государству. Эта работа очень важна. Однако некоторые хозяйства на главную заповедь хлебороба смотрят как на что-то второстепенное. Нужно ускорить и эту работу. Поле ждет работы, а не ссылок на объективные причины.

Штаб  
уборочной страды.

## КОГДА СУШИЛКИ ОТДЫХАЮТ РЕЙД НАРОДНЫХ КОНТРОЛЕРОВ



◆ ПРОВЕРЯЕМ ВЫПОЛНЕНИЕ ОБЯЗАТЕЛЬСТВ

СПРОС И ...ПОТРЕБНОСТЬ

Старушка с потрепанной авоськой сокрушалась у пус-тых хлебных полок:

— Говорили ведь старой: днем покупать надо... Вот—до вечера дотянула. Чем сей-час зятя кормить буду?

Ее прищипывания услы-шала женщина решительно-го вида:

— Сроду вечером хлеба не купишь... Как только рабо-тает хлебозавод?

Пожалеет старушку и простит невольную горя-чность женщины—на голод-ный желудок люди всегда сердиты. Тем не менее вы-нуждены реабилитировать завод. В декабре прошлого года, скажем, его коллектив произвел 17,5 тонны своей вкусной продукции, в янва-ре прошлого—16 тонн, в фев-рале—16,6, в марте—16,5... А только за 27 дней августа—22 тонны хлеба! Как же можно говорить, что хлебозавод не работает?

Давно ушли в прошлое те времена, когда это очень важное для режевлян пред-приятие находилось на поло-жении пасынка. Сейчас де-ти всех его работников обес-печены местами в семьях и детсадах, все желающие по-лучили путевки в пионер-ские лагеря, исполком горо-дского Совета заботится об обеспечении членов коллек-тива завода жильем.

Изменилось и само пред-приятие. Сейчас подгорелые булочки не вываливают из форм вручную—производство пол-ностью механизировано. Да-же тесто месит автомат. И нет сейчас в штатном рас-писании должности пекаря —их сменили операторы. За-работки у них приличные—до двухсот рублей.

Не мудрено, что коллек-тив завода в настоящее вре-мя, в основном, крепкий. Речь идет не только о ветера-нах, таких, как скажем, Лия Михайловна Колмако-ва, проработавшая на пред-приятии 25 лет, или Людмила Викторовна Сергеева, пришедшая на завод 15 лет назад. Не подводят и недав-ние выпускники училища Инна Григорова, Светлана Важенниа. Прекрасно тру-дятся слесари по ремонту оборудования Василий Кузь-мич Чарнищев, электрик Вла-димир Наймушин. У элект-рика Сергея Князева мать ушла на пенсию с этого хле-бозавода. Он сам после ар-мии пришел сюда. И за короткое время зарекомендо-

вал себя с лучшей стороны. Кое-кто сетует на недос-таточный ассортимент хле-бобулочных изделий в мага-зинах. И вновь надо отдать должное коллективу хлебо-завода. Дело в том, что, со-ответственно своим масшта-бам, предприятие это обя-зано производить продук-цию пяти-шести видов. С заданиями по номенклатуре оно справляется.

Но есть несколько отно-дов не скучных цифр, которые оправдывают возмущение не успевших купить к вече-ру хлеба. В социалистичес-ких обязательствах коллекти-ва на нынешний год записа-но: «Повысить производите-льность труда сверх плана на один процент». Так вот, обязательство это пока не выполняется. Производитель-ность труда возросла толь-ко на 0,7 процента.

Обратите внимание на па-радокс: производительность растет, хлеба выпускается значительно больше, чем несколько месяцев назад, а в магазинах его вечерами нет.

При ближайшем рассмот-рении выясняется, что пара-докс этот кажущийся. И по-вышение в нем мы с вами. Пла-нирующие органы вынужде-ны увеличивать хлебозаво-дские задания—иначе те, кто откармливает свиной (а это, как правило, люди, распо-лагающие свободным време-нем), оставят нас с вами на голодном пайке.

Скажите, положив руку на сердце, никто из вас не ви-дит в магазине человека, набивающего громадную сумку булками свежеспече-ного хлеба? Неймю семью даже в десять человек—за- пять дней все не съест! А что вы ему сказали на это явное нарушение правил торговли? То-то и оно...

Впрочем, есть органы, ко-торые в силу своих функци-ональных обязанностей дол-жны заботиться о том, чтоб зять той старушки голодным не остался: это торг. Поче-му забыли соответствующее постановление компетентных органов—отпускать одному покупателю не более двух килограммов хлеба? Почему продавщицы, загодя обеспе-чив свою семью булками, ничтоже сумняшеся, отпу-скают его едва ли не теле-гами?

Свиной держать, конечно, надо. Но кормить отходами со своего стола, комбикор-

мами. Это же вклад в вы-полнение Продовольствен-ной программы! А вот кор-мить хлебом из магазина—это свинство.

Но вернемся к торгу. Эта организация—основной за-казчик хлебокомбината (есть еще контора общепи-та, ОРСа, райпотребсоюз и так далее). Именно торг, в основном, и определяет на кануне, сколько и какого хлеба должен выпустить в каждый конкретный день завод. Но там нет даже слу-жеб, изучающей конъюнкту-ру. Задания определяются по принципу: лишь бы у нас не осталось хлеба, иначе его, зачерствевший, кому ре-ализовать будем?

Способен ли завод увели-чить выпуск продукции? Да, безусловно. Там сейчас ра-ботают две печи—готовят для нас с вами булки. Но одна из них печет их не в три смены, а только в две—нет заказов.

Конечно, у самих произво-дителей хлеба греш-ки есть. Это, прежде всего, явно недостаточная дисци-плина труда. Недавно адми-нистрация решила: уволи-ла несколько человек. В том числе—Николая Резябкина, электрика (по его вине, иной раз, простаивало оборудова-ние) и техникку Людмилу Мезинову, которая плохо следила за чистотой—вещь на таком предприятии совер-шенно недопустимая. Но за-чем их в свое время припи-мали? Ведь у них уже бы-ли соответствующие записи в трудовой книжке.

Формально на заводе с выпивохами борются. Их наказывают и материально, и морально. Премии лишают, фамилию нарушителя на спе-циальную доску записыва-ют. И все же живет им на хлебозаводе волготно. Вот пример, совсем свежий. Ра-ботал здесь сварщиком С. В. Распутин. Ежемесячно, не говоря уже о «рядовых» пьянках, оказывался клиентом медвытрезвителя. 23 августа не выдержали, уволили. А 29 числа того же месяца... опять приняли на работу. Директор Анатолий Сергеевич Комлев объясня-ет: «Деваться некуда—предприятие к зле готовить надо».

К холодам готовиться, ко-нечно, необходимо. Но не за-счет же уступок выпивохам и прогульщикам!

Г. СЕРГЕЕВ.



После учебы в Ниж-нем Тагиле приехал в наш горд молодой строитель Леонид Беспалый.

Первый год его трудовой биографии в строительном управ-лении № 2 начал-ся успешно. Мастер Леонид Беспалый ра-ботает на строитель-стве больницы нового комплекса, завоевал уважение в коллек-тиве своей ответст-венностью, стремле-нием к совершенство-му овладению про-фессией.

Фото В. Пономаревой.

Ремонт, не терпящий небрежности

ЗИМА

спросит строго

К капитальному ремон-ту печи в плавильном цехе готовились основа-тельно. Здесь хорошо учили все уроки, полу-ченные во время меж-периодного ремонта пе-чи. Были созданы до-полнительные подсоб-ные бригады каменщи-ков, плотников. Весь необходимый материал для ремонта скруберов и гусиков был завезен заранее. Сейчас ремонт и футеровка этих объ-ектов подходит к концу.

А вот ремонт метал-локонструкций, в част-ности, монтаж самой пе-чи, затягивается. Всего на полсуток, но отстают работы от графика. Правда, главный механик завода В. А. Фатеев счита-ет, что дело движется организованно.

— Мы ни разу не ис-пытывали перебоев в снабжении кислородом. Организованно прошла уборка металлолома, то есть старых, отслуживших свой срок кессонов, трубопрово-дов и других металло-конструкций. Но жаль, отдел техническогоснабжения не поставил нам вовремя балку-30. А знали, как она нужна нам. В дефектной веде-мости мы заранее опре-делили, что же будет необходимо нам во время ремонта.

Трудности ремонта связаны с тем, что эта печь первая в техноло-

гической цепочке. Поэ-тому загрузку руды в рабочие печи по-преж-нему производят пла-вильщики через эту печь. Тормозят ремонт и субподрядные органи-зации. Так, к организа-ции «Уралцветметре-монт» большие претен-зии по качеству работ. Это и не удивительно: квалификация у работ-ников этой организации низкая. Приходилось да-же переделывать неко-торые работы. А ведь речь идет о ремонте плавильной печи! Была допущена раскочка и «Уралэнергомонтажом».

Есть кому подавать пример в ремонте. Бри-гада А. Д. Петровых ра-ботает в полную силу. Этот коллектив входит в механическую группу, возглавляет которую ма-стер А. И. Потапов. Хо-рошо работает бригада Ю. Б. Путилова, мастера В. Н. Широкова. Но это бригады наши —за-водские, из плавильного и ремонтно-механиче-

ского цехов. Они осоз-нают важность работы, потому и работают с чувством долга. А вот смежники...

Начальник участка «Уралцветметре м о н т» Л. В. Клезакин признает недоработки по качест-ву, а вот с темпами, счи-тает их подвелем цех. Не своевременно была рас-чищена площадка от шлака и пыли, потому и задержались ремонтни-ки. А уже по этой при-чине отстают энергетики из «Уралэнергоцветме-та».

Нельзя не согласиться с замечаниями в адрес плавильщиков. И все-таки сейчас, когда эти неувязки остались поза-ди, нужно спешить. Ре-монт печи — дело для цеха, да и завода, глав-ное на сегодня. И пото-му нужно, чтобы все, кто занимается этой ра-ботой, поняли необходи-мость сдачи ее в наме-ченный срок.

М. КОРОТАЕВ, плавильщик.

Редактор А. П. КУРИЛЕНКО

КИНО

К-т «ЮБИЛЕЙНЫЙ» 30—31 августа — «ПРИ-СТУПИТЬ К ЛИКВИДА-ЦИИ». Студия им. Горького, две серии. Начало в 11, 18, 20.30 час.

Для детей 30 августа — «ЕДИНИЦА С ОБМАНОМ», 31 августа — киносборник «ВЕСЕЛАЯ КАРУСЕЛЬ». На-чало в 14 часов.

ДОМ КУЛЬТУРЫ

30—31 августа — «ТАН-ЦОР «ДИСКО», студия Ин-дии, две серии. Начало в 17, 20 час.

ДК «ГОРИЗОНТ»

30—31 августа — «ДЕЛО № 306», студия «Мос-фильм». Начало 30 августа — в 19, 21 час., 31-го — в 11, 19, 21 час.

ДК «МЕТАЛЛУРГ»

30—31 августа — «ТАЙ-НА ЧЕРНЫХ ДРОЗДОВ». Начало в 18, 21 час.

РЕЖЕВСКОЙ КОМБИНАТ КОММУНАЛЬНЫХ ПРЕД-ПРИЯТИЙ приглашает на работу: трактористов, плот-ников, штукатуров-маляров, кочегаров; в городскую ба-ню—банщиц, прачек, истопников; в гостиницу—де-журную. Обращаться: ул. Почтовая, 60, тел. 2-23-05.

Для работы на новом больничном комплексе требу-ются: на пищеблок—шеф-повар, повара, кухонные ра-ботники; в отделения — медицинские сестры, работ-ники приемного отделения, гардеробищицы, лифтеры, начальник снабжения, санитарки в терапевтическое, ги-некологическое, родильное, физиотерапевтическое отде-ления. Обращаться к главному врачу центральной рай-онной больницы.

В очередной раз выехали режевские собаководы со-своими питомцами в Сверд-ловск для участия в треть-ей городской выставке слу-жебных собак. Вновь наш клуб выставил лучших сво-их овчарок, получивших на прошлой весенней выставке молодняка не плохие оцен-ки. В отличие от вы-водки молодняка участво-вать в выставке могут соба-ки всех возрастных групп, начиная с 10 месяцев. Кро-ме того, по правилам вы-ставки, собаки средней воз-растной группы должны иметь диплом по общему курсу дрессировки (ОКД), а старшей еще и диплом по защитно-караульной службе (ЗКС), в противном случае, медалями и призами они не награждаются. Это вызва-но тем, что при разведении стремятся получить потомст-во от родителей не только с безупречным физическим

УРОКИ ВЫСТАВКИ

ММР УВЛЕЧЕНИЙ

сложением, но и с хороши-ми «рабочими» данными, так как давно замечено, что ес-ли дрессировать собаку из поколения в поколение, то и следующие поколения будут более восприимчивы к дрессировке, нежели первые.

Впервые в выставке при-няли участие наши молодые собаки, и этот дебют ока-зался удачным.

В младшей возрастной группе овчарке Инда (вла-делец Л. Гузачева) выстав-лена оценка «очень хоро-шо», овчарке Карат (вла-делец О. Чепчугов) оценка «хорошо» и овчарке Беет-Дина (владелец В. Сосу-нов) — «хорошо».

В средней возрастной груп-пе лидировала с высшей оценкой «отлично» овчар-

ка Ассоль (владелец М. Шко-да), ее сестра Адель (вла-делец В. Студенков) полу-чила третью оценку «отлич-но».

В заключение выставки был проведен выставочный ринг, в котором участвова-ли по две лучших собаки с каждого ринга. Среди не-мецких овчарок лучшей вновь была признана Ас-соль.

Совсем недавно мы побы-вали на выставке в Магнито-горске. И здесь по консти-туции и экстерьеру равных Ассоль не было. Интересно и то, что следующие два мес-та поделили ее сестры, од-на из Магнитогорска, а вто-рая наша Адель. Все это лишний раз подтверждает, что у режевских собаковод-

дов крепкие, сильные, гар-монично сложенные собаки. Однако хочется снова на-помнить владельцам немец-ких овчарок, что эта порода ценится своими служеб-ными качествами, а не кра-сотой. Хорошо понимает это член нашего клуба В. П. Сосун, много времени уде-ляет он своей овчарке Дине и в результате у него единственная собака в Ре-же, сдавшая общий курс дрессировки. Сейчас он на-чинает готовить ее к защит-но-караульной службе.

Впереди много выставок и соревнований и хочется, чтоб питомцы режевских со-баководов не только при-нимали в них участие, но и получали заслуженные на-грады. А для этого с соба-ки необходимо постоянно заниматься и заниматься.

Е. СОКОЛОВ, председатель клуба служебного собаководства.

ПИШИТЕ, ЗАХОДИТЕ, ЗВОНИТЕ: Адрес редакции 623730 г. Реж, ул. Красноармейская, 22. Телефоны: редактор 2-20-18, заместитель редактора, отдел партийной жизни 2-24-68, ответственный секретарь 2-13-71, зав. экономическим отделом 2-15-85, корреспондент отдела 2-12-96, зав. отд. писем 2-13-32, корреспондент отдела 2-28-00, бухгалтерия 2-16-89.

Индекс 53827. Высокая печать. Объем 1 печ. л. Тираж 11420 Заказ 3609. Режевская типография упрполиграфиздата Свердловского облисполкома, 623730. г. Реж, ул. Красноармейская, 22.