

ОРГАН РЕЖЕВСКОГО
ГОРОДСКОГО КОМИТЕТА
КПСС И РЕЖЕВСКОГО
ГОРОДСКОГО СОВЕТА
НАРОДНЫХ ДЕПУТАТОВ

Газета основана
17 апреля 1930 года

ПРАВДА КОММУНИЗМА

№ 132 [6307]

ВТОРНИК,

20 ОКТЯБРЯ 1981 г.

Цена 2 коп.



ТРУДЯЩИЕСЯ СОВЕТСКОГО СОЮЗА! ПОВЫШАЙТЕ ПРОИЗВОДИТЕЛЬНОСТЬ, ЭФФЕКТИВНОСТЬ И КАЧЕСТВО ТРУДА НА КАЖДОМ РАБОЧЕМ МЕСТЕ!
Из Призывов ЦК КПСС.

Одиннадцать лет назад пришла на работу в быткомбинат № 1 по ул. Трудовой швея-мотористка Тамара Николаевна Першина. С каждым годом набиралась она мастерства, опыта в работе, и сейчас это одна из лучших работниц предприятия.

Ударник коммунистического труда Т. Н. Першина, отлично справляясь с заданием и сдавая продукцию только хорошего качества, постоянно работает над повышением квалификации.

За добросовестный труд она неоднократно награждалась Почетными грамотами, денежными премиями.
Фото А. ШАНГИНА.



Еще продолжается сезон добычи живицы, а экономисты подсчитали: выполнен план сезона. Сто семнадцать вздымщиков и 60 сборщиков живицы справились с заданиями.

БОГАТ СЕЗОН „ЯНТАРНЫЙ“

Отлично сработал в сентябре Липовский подсобный участок, где мастером С. Иевлев. На 174 процента выполнили план сентября липовчане. Чуть отстал от них коллектив Северо-Конево участка, он занял второе место в социалистическом соревновании.

Вышла победителем в сентябрьском соревновании бригада Останинского подсобного участка, которой руководит Н. Михеев. В два с половиной раза перевыполнил коллектив план сентября. На втором месте бригада Октябрьского участка — бригадир А. Потоскуева.

Заслужила признание работа звеньев, состоящих из вздымщика и сборщика. Вымпел «Лучшему звену» и денежная премия вручена звену Каменского подсобного участка. Звено К. Мавлетдинова на 528 процентов перевыполнило задание сентября. Живица, добытая им, отличного качества.

А. ЧЕПЧУГОВ, секретарь парторганизации леспромхоза объединения «Свердхимлес».

МОЛОКО — ГОСУДАРСТВУ

Семьдесят шесть процентов молока сверх плана девяти месяцев закупили молокозавод от населения. Особенно активными сдатчиками стали В. П. Крякунов, В. А. Осипова, И. В. Драчев. Свыше 3000 килограммов молока сдала государству Г. Хакимова. «Выгодно сдавать молоко, — говорят сдатчики. — Мы по справкам завода приобретаем ковры, машины, мотоциклы и другое».
Л. ДЕРЫШЕВА.

СВОДКА

Первая графа — надой на корову за 15 дней октября; вторая — средний суточный надой за третью пятидневку; ТРЕТЬЯ — плюс-минус к прошлой пятидневке.

Свердловский	111,2	7,3	-0,1
Богдановичский	107,0	7,0	-0,1
Пышминский	105,0	6,9	-0,2
Артемьевский	91,0	6,9	-0,2
Талицкий	89,2	6,9	-0,2
Белоярский	88,5	5,7	-0,2
Каменинский	88,0	5,7	-0,2
Шалинский	79,4	4,9	-0,5
Камышловский	77,0	4,9	-0,2
Байкаловский	73,6	4,7	-0,2
Пригородный	72,7	4,7	-0,2
Ирбитский	70,7	4,5	-0,2
Сухоложский	69,7	4,5	-0,1
Красноуфимский	67,0	4,3	-0,1
Нижнесергинский	66,0	4,0	-0,4
Алапаевский	65,6	4,1	-0,2
Туринский	65,0	4,1	-0,2

В ОБЛАСТИ насчитывается 438 кормоцехов, из них на молочных фермах — 249. Из общего количества готово к работе 370 кормоцехов на молочных и свиноводческих фер-

◆ ЭКОНОМИЧЕСКИЙ ОБЗОР К ФИНИШУ — С УСКОРЕНИЕМ

Об итогах выполнения государственного плана развития отраслей народного хозяйства в г. Реж за девять месяцев 1981 года.

ПРОМЫШЛЕННОСТЬ

Работники промышленности города встречают 64-ю годовщину Великой Октябрьской социалистической революции новыми трудовыми успехами. Большинство промышленных предприятий города перевыполнили плану девяти месяцев по объему, реализации и производству важнейших видов продукции. Прирост промышленного

производства к соответствующему периоду прошлого года составил 4,2 процента. Производительность труда возросла на 1,6 процента.

По отдельным предприятиям выполнение плана реализации продукции и темпы роста объема производства и производительности труда составили:

Первая графа — выполнение плана реализации продукции; вторая — по объему производства, третья — по производительности труда — за девять месяцев 1981 года сравнительно с тем же периодом 1980 года [в процентах].

Механический завод	100,2	103,0	103,3
Никелевый завод	100,5	101,9	101,8
Леспромхоз объединения «Свердхимлес»	101,4	118,2	118,9
Завод ЖБИ	85,0	97,8	99,2
Молзавод	102,2	95,8	107,8
УПП ВОС	101,1	103,1	102,4
Лесхоз	101,3	101,5	102,9
Леспромхоз треста «Свердблстрой»	95,7	95,7	101,8
Типография	108,0	120,0	115,4
Хлебокомбинат	102,3	105,4	105,4
Гранитный карьер	46,1	—	—
Швейная фабрика	99,4	106,8	102,8

По продукции высшей категории качества план выполнен на 127 процентов, прирост к январю — сентябрю 1980 года составил 27,2 процента.

Удельный вес ее в общем объеме товарной продукции составил 16 процентов.

Производство товаров культурно-бытового назначения и хозяйственного обихода увеличилось по сравнению с тем же периодом прошлого года на 29,5 процента, причем 63 процента товаров выпущено со Знаком качества.

Перевыполнены плановые задания по выпуску никеля в штейне, никеля в ферроникеле, автопроводов, паркета, сборного железобетона, пиломатериалов, вывозке деловой древесины, производству хлебобулочных и кондитерских изделий.

Вместе с тем нельзя не отметить, что результаты работы были бы намного лучше, если бы все предприятия работали ритмично, повсюду велась целенаправленная, каждодневная работа по изысканию дополнительных резервов.

За девять месяцев не выполнили план по производству продукции молочный завод, завод ЖБИ, гранитный карьер и швейная фабрика, по производительности труда — завод ЖБИ, гранитный карьер, швейная фабрика. Недовыполнен план производства цельномолочной продукции, товарного бетона, шерстяных пальто, вывозки дров.

66 процентов предприятий не в полной мере обеспечили поставку продукции потребителям в соответствии с заключенными договорами и нарядами.

СТРОИТЕЛЬСТВО

За истекший период текущего года в городе и районе введено основных фондов на 4,8 млн. рублей, в том числе производственных — на 4,4 млн. рублей. План капитальных вложений выполнен на 75 процентов, из них по строительству — монтажным работам на 70 процентов. В жилищном строительстве освоено 3,8 млн. рублей или 60 процентов лимита, установленного на год. Девятимесячный план подрядных работ выполнен трестом на 66,6 процента, в том числе собственными силами на 67,5 процента.

План по производительности труда в строительстве выполнен на 105 процентов, в том числе государственными строительными организациями — на 96 процентов (не выполнили СУ № 1 и СУ № 2); предприятиями, ведущими строительство хозспособом — на 122 процента (недовыполнен план никелевым заводом — 94,4 процента). К соответствующему периоду прошлого года производительность труда в строительстве снизилась на 13 процентов, в строительном управлении № 2 — на 15 процентов. Среднемесячная заработная плата в строительстве возросла на 3,4 процента.

ТРАНСПОРТ

По сравнению с тем же периодом прошлого года грузооборот увеличился на 6,2 процента, пассажирооборот — на 3,9, платный пробег легковых таксомоторов — на 8,3, производительность труда — на 5,9, прибыль — на 29,2 процента.

Девятимесячный план автотранспортным объединением выполнен по грузообороту на 101,8 процента, пассажирообороту — на 100,3, перевозкам грузов — на 101,2, перевозкам пассажиров автобусами и легковыми таксомоторами — на 100,4, по производительности труда — на 102,3, прибыли — на 117,8 процента.

ГИВС ГОССТАТИСТИКИ.

известно заранее, и странно, что специалисты не принимают кардинальных мер по улучшению питательности кормов.

В хозяйствах Белоярского района пущены в работу четыре кормоцеха и две кормокухни, бригада районного отделения «Сельхозхимии» проводит обработку соломы аммиачной водой.

Тем не менее пять пунктов кормоприготовления в районе еще бездействуют, и это не делает чести руководителям хозяйств, инженерной службе, зоотехникам.

Кормоприготовление является неотложной заботой дня. Нельзя допускать дальнейшего простоя кормоцехов и снижения надежд. («Уральский рабочий», 18.10. 1981 г.)

В ГОРКОМЕ КПСС

ЗАСЕДАНИЕ МЕТОДСОВЕТА

Итоги начала учебного года в системе политического, экономического и комсомольского образования рассмотрел на очередном заседании городской методический совет под председательством зав. кабинетом политпросвещения М. Ф. Шубиной. С отчетами выступили заместитель секретаря парткома никелевого завода С. И. Беляев, секретарь парткома совхоза им. Чапаева Е. С. Мокроносов, секретарь партбюро швейной фабрики С. С. Лобанова, ответственные за политучебу с других предприятий и организаций.

С рекомендациями по дальнейшему совершенствованию форм и методов работы пропагандистов со слушателями выступил заведующий отделом пропаганды и агитации горкома партии Г. А. Осипов.

На заседании методсовета утверждены некоторые организационные мероприятия. Решено провести очередной семинар пропагандистов всех форм марксистско-ленинского образования 10 ноября текущего года.

ВАЖНЫЕ ВОПРОСЫ СЕЛА

Забота об урожае будущего года — одна из главных на сегодняшний день для тружеников сельского хозяйства. Это и ремонт техники, подготовка семенного фонда, учеба кадров механизаторов и многое другое. Эти вопросы обсуждались на совещании главных специалистов совхоза, директоров хозяйств, партийных и профсоюзных руководителей. Расширенное совещание проводилось вторым секретарем горкома партии Ю. В. Мышкиным.

Не менее важными являются и проблемы животноводства. При переводе крупного рогатого скота на стойловый период снизились надой молока. Перед руководителями совхозов, главными зоотехниками поставлена задача в сжатые сроки пустить в строй кормоцеха, повсеместно наладить кормопроизводство, чтобы не допустить снижения продуктивности в животноводстве района.

В СЕЛЬСКИХ СОВЕТАХ

Много забот у сельского Совета. Закончилась горячая уборочная страда, а их не поубавилось. Сегодня в поле зрания и сдача молока государству, и благоустройство села, и советские обряды. О повседневных заботах Глинского сельсовета рассказывают его председатель Л. Е. Клеванин и секретарь К. Д. Кузнецова.

ИЗ ЛИЧНОГО ХОЗЯЙСТВА

330 центнеров молока из личных хозяйств сдали за девять месяцев жители Глинского. Это почти в два раза больше плана и дополнительного задания.

Первой в списке стоит фамилия Крохалева. Александр Константинович сдал государству в счет выполнения совхозного плана 1306 килограммов молока. Это лучший показатель не только в селе Глинском, а во всей нашей округе. В деревне Голендухино больше чем по тонне молока каждый сдали дворы Е. Л. Граматчикова и В. Н. Жуковой. В деревне Ощепково жители равняются на И. О. Томилова (1220 килограммов).

СУББОТНИК

К празднику Октября прихорашивается центральная усадьба совхоза.

Когда опал осенний лист, неказистыми показались тополя. Разрослись вкривь и вкось, позакрывали проветры у домов.

На днях у ста деревьев сделали большую обрезку. Депутаты организовали людей на подборку сучьев, а совхоз выделил четыре тракторные тележки и две автомашины. Поработали дружно. На главной улице стало светлее.

ДВЕ СВАДЬБЫ

Торжественная и волнующая музыка свадебного марша. Хлеб-соль. Теплые поздравления и душевные пожелания.

Этот ритуал в Глинке совершается всегда, когда рождается новая семья. В минувшую пятницу вступили в брак четыре комсомольца — шофер Василий Шишов и помощник бригадира фермы Ольга Кондратьева; тракторист Сергей Чепчугов и бухгалтер Марина Крохалева. Они коренные глинчане. Ребята достойно отслужили в армии, девушки ответственно работают в совхозе.

У нашей счастливой четверки родители и родственники потомственные работники села. Молодые тоже пустились здесь корни. Мы верим, что их семьи будут крепкими.

ИДЕОЛОГИЧЕСКАЯ РАБОТА: ОПЫТ И ПРОБЛЕМЫ

НАЧАЛО ОПРЕДЕЛИТ РЕЗУЛЬТАТ

Слушатели школы партийной учебы совхоза им. Чапаева собрались на первое занятие в назначенное время. Кое-кто приготовился конспектировать первую лекцию. Но какво было их недоумение, когда сообщили, что занятие отменяется по причине неявки пропагандиста.

Конечно, этот факт не остался без внимания и вытекающих отсюда последствий, ибо подобные явления должны получить строгую оценку. Срывы первых занятий были допущены в тот день во всех совхозах, в СУ № 2 треста «Реж-тяжстрой» и гранитном карьере. Правда, в совхозе им. Чапаева срыв допущен в одной школе.

Это лишь исключения. В целом на предприятиях и в организациях города и района учебный год в сети политического, экономического и комсомольского образования начался успешно. В общеобразовательных школах явка слушателей была почти стопроцентной. Работники народного образования приступили к изучению научного коммунизма.

Высокой была явка слушателей в детских дошкольных учреждениях, на швейной фабрике, в цехе № 1 механического завода. Это результат хорошей организационной работы, проведенной партийными организациями.

Более сложным оказалось положение на крупнейших предприятиях. Нельзя сказать, что парком механического завода мало сделал по подготовке к новому учебному году. Все пропагандисты и слушатели обеспечены необходимой литературой. Накануне состоялось заседание заводского методического совета, на котором были еще раз проанализированы все организационные вопросы, обговорены возможные упущения. Все члены методсовета распределились по школам для посещения первого занятия. Но в разных цехах обстановка сложилась по-разному. В одних явка слушателей составила от 75 до 100 процентов, а в цехе № 2, например, из 20 слушателей на занятие пришли 11. Многие объясняют это занятостью на сельскохозяйственных работах в совхозах.

Не могут похвалиться нынче организованностью слушателей и в политехниках никелевого завода. И опять причина та же — привлечение на работу в совхозы. И уж настолько повредила эта ширма некоторым партийным руководителям, что даже поступили предложения позже начинать учебный год, не в начале, а в конце октября.

На самом деле низкая явка слушателей

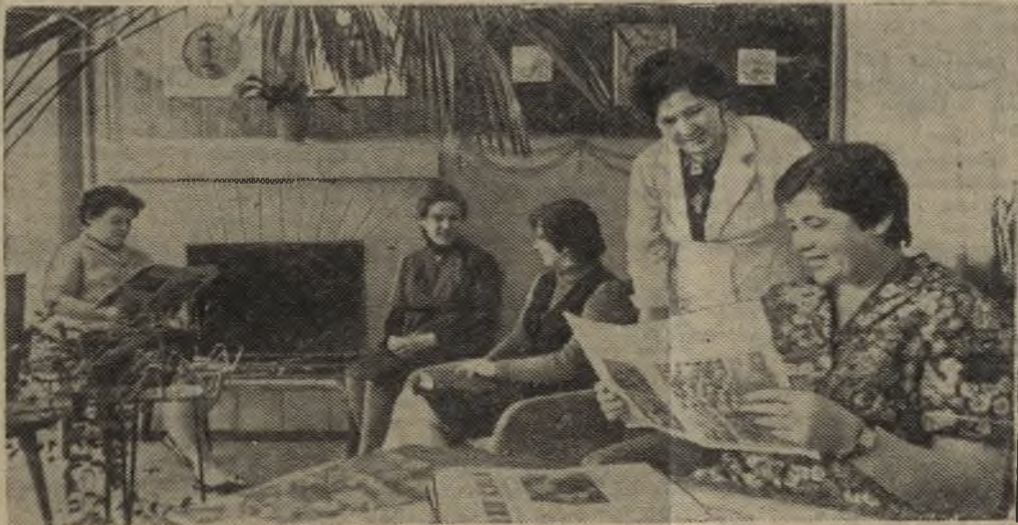
говорит о слабом контроле со стороны цеховых парторганизаций и пропагандистов. Никто не заинтересовался у слушателей, чем в назначенное время они будут заняты.

По допущенным нарушениям приняты меры. Но это должно стать хорошим уроком на будущее. Нельзя столь важное дело пускать на самотек. Наоборот, в ходе учебного процесса предстоит значительно усилить организационную работу с пропагандистами и слушателями. Следует возродить хорошую традицию принятия лицевых счетов экономики и личных творческих планов, совершенствования методики обучения. Партийным организациям необходимо позаботиться о создании методических кабинетов, об оформлении постоянных аудиторий, о технических средствах пропаганды.

Сегодня в большинстве школ политического образования состоится очередное занятие. Оно убедительно покажет итог работы партийных организаций в этом направлении. Здесь уже нельзя будет сослаться на непредвиденные обстоятельства. По активности слушателей, подготовленности пропагандистов будет оцениваться отношение и внимание руководства, партийных органов к марксистско-ленинскому образованию трудящихся, как важному участку идеологической работы.

М. ШУБИНА,
зав. кабинетом политпросвещения ГК КПСС.

ЗА СТРОКОЙ РЕШЕНИЙ СЪЕЗДА



Иваново. Почти половина женщин, работающих на камвольном комбинате имени В. И. Ленина, — молодежь в возрасте до 30 лет. Именно их в первую очередь касается постановление ЦК КПСС и Совета Министров СССР «О мерах по усилению государственной помощи семьям, имеющим детей». Этот важный документ исходит из решений XXVI съезда КПСС, его принципиальной установки на подъем уровня жизни народа, укрепление семьи.

На камвольном комбинате успешно осуществляется план социального развития. В микрорайоне, прилегающем к комбинату, постоянно возводятся новые жилые дома, магазины, детские учреждения. В этом году будет построен еще один детский сад на 280 мест. Это позволит полностью решить проблему устройства дошкольников в сады и ясли.

На самом предприятии имеется много различных служб, помогающих женщинам экономить время. Успешно действует Дом быта, где можно шить необходимую одежду, отремонтировать и заказать обувь, сделать прическу. налажена служба общественного питания, продажа продуктов и полуфабрикатов по заказам.

На снимке: в санатории — профилактории комбината. В первую очередь здесь отдыхают текстильщицы, готовящиеся стать матерями. В летнее время путевки в профилакторий предоставляются матерям с детьми.

Фото И. ДЫНИНА (Фотохроника ТАСС).

ПРАВОФЛАНГОВЫЕ ПЯТИЛЕТКИ

ЛИЧНЫМ ПРИМЕРОМ

— А вот наш бригадир, можно поручиться: не подведет нас мастер цеха автопроводов УПП ВОС к черноглазой работнице, сидящей за полуавтоматом, — Хамида Ахметова. — Она у нас член поста народного контроля участка.

Надо сказать, что и бригадирство на нее возложили всем участком, так же, как и в народные контролеры выбирали. От бригадирства многие кандидаты на этот пост отказывались. Это же надо после смены остаться, подсчитать, кто сколько и какую работу сделал, следить за ритмичностью работы всей смены.

Среди других назвали фамилию Хакиды. «Не согласитесь, — возразил кто-то, — четверо детей на руках, домой спешить будет». «По чему же не согласится? — возразил ему другой, — у тебя вон нет четверых детей, а задание выполняешь не более, чем 120 процентов. А Хакиде под силу и 150, и 160 процентов. Наоборот, она уже умеет строго и рационально рассчитывать свое рабочее время».

Хамида согласилась быть бригадиром. Рассуждала так: надо оправдать доверие коллектива, выбравшего меня, да и нашей бригадой можно работать, все люди опытные, со стажем таким же, десятилетним и большим.

Штамповщики на полуавтоматах штампуют накопленные для автопроводов. Полуавтомат — с ножной передачей. И руки, и ноги заняты у штамповщиков. «Поначалу надо освоить полуавтомат, чтоб выработать такт работы рук и ног, — делится мыслями Хамида, — со временем приходит опыт. Десять человек в нашей бригаде и за каждого

Раз в месяц Хамида вместе с контролером и мастером проходит по участку с рейдом народного контроля. Штамповщики знают: в первую очередь к ним заглянет рейдовая бригада.

Качество — на это делает упор народный контроль. И именно у штамповщиков проверяется основательно работа: после них да после пайки уже готовые автопровода попадают на комплектовку, а там и потребителю.

Есть в бригаде коммунист: Любовь Михайловна Антошина. Помогают обе друг другу: бригадир и коммунист. Может, потому и успех штамповщиков определяется сплоченностью и дружеской поддержкой. На все хватает времени Хакиде Ахметовой. Хорошая, дружная семья у нее с мужем — грузчиком никелевого завода. Самая старшая дочь уже в восьмом классе учится, самый младший... впрочем, самый младший родится в январе. Он будет пятым ребенком в семье Ахметовых.

Т. ГОНЧАРОВА.

КОМСОМОЛЬСКАЯ ЖИЗНЬ

НИ ДНЯ БЕЗ ДЕЛА

Молода комсомольская организация в ПАТО. Если на швейной фабрике, никелевом заводе, да и на других предприятиях уже давно работают комсомольско-молодежные коллективы, то у нас они только рождаются. Но без дела комсомольцы не сидят. Недавно только проводился субботник на погрузке корнеплодов в совхозе, а уж комсомольцы думают о новом субботнике, посвященном дню рождения комсомола.

Частенько комсомольцев ПАТО можно встретить в рейдах по посещению неблагополучных семей, подростков, состоящих на учете в инспекции по делам несовершеннолетних. Рейдовые бригады бывают в этих семьях, подолгу беседуют с родителями, с самими ребятами.

После таких рейдов неплохо и отдохнуть. Уже давно появилась задумка организовать свою дискотеку. Если есть желание,

за большим делом не станет. Не сразу, но будет своя дискотека в ПАТО. А значит, будут свои интересные вечера музыки и танцев. Совсем недавно многие наши комсомольцы ездили в Ирбит, где проходил автокросс, в котором участвовали режевские гонцики. Комсомольцы видимо, ударно «болели», если один из режевских гонциков И. Кузнецов победил в личном зачете в классе автомашин «Волга». Ожидает нас много дел, свершений, интересных вечеров.

В. ЩЕРБАКОВ,
секретарь комсомольской организации ПАТО.

ПЕРЕКЛИЧКА БЕРЕЖЛИВЫХ

ОТВЕТСТВЕННАЯ ОПЕРАЦИЯ

— Ангелина Устиновна семнадцать лет работает на нашем участке, — рассказывает мастер Н. А. Степанова. — Опытная отделчица. Ей доверена ответственная операция — распылять лак по кромкам столов. Кроме этого, распыляет нитрозмалью и покрывает лаком ножки к столам. На сборку никогда не передаст детали, пока не проверит качество.

Работает А. У. Черневич пневмопистолетом. Когда из бачка по трубам идет лак, важно правильно отрегулировать краник распылителя, чтобы на деталь равномерно шла тонкая струя. А если лака чуть больше, то он расплывается, течет. Одним словом, будет брак.

В этой ювелирной регулировке — секрет экономии. Почти в два раза меньше расходуется лака, если все сделано правильно.

Через руки женщин звена, в котором А. У. Черневич, проходит вся мебель. В этом году только одних столов-книг они обработали 3300 штук.

В коллективе мебельного цеха объединения «Свердловмебель» с уважением относятся к людям, которым присущи черты бережливости, поощряют их. Ангелине Устиновне не раз вручались премии, ценные подарки. В этом году она была награждена Почетной грамотой объединения.

А. ГЕОРГИЕВ.

В ПОЛТОРА РАЗА БОЛЬШЕ

Эта мысль пришла к Ивану Григорьевичу давно. Технически же воплотить ее в жизнь было непросто. Но на то он и главный механик, чтобы довести задуманное до конца.

И вот И. Г. Шичкин действует не только сам. К разработке рацпредложения привлекает слесаря В. И. Миронова. Долго они мудрствовали у расстойночного агрегата. И теперь уже оба уверены, что можно повысить его производительность.

Наконец, было принято принципиальное решение — усовершенствовать делительную головку. Во-первых, тестовые заготовки будут ложиться в формы рав-

номерно. Значит, выиграет качество. Во-вторых, это должно сказаться на количестве. После первых проб надежды оправдались. За смену выпечено хлеба на полторы тонны больше, чем раньше: снимали 3,5 тонны, стали снимать пять тонн.

Далее. У машиниста агрегата высвободилось много времени. Теперь женщины успевают и тесто месить.

Много добрых слов в адрес пытливых говорят дрожжевары. И. Г. Шичкин вместе с электриком Л. А. Веретенниковым сделали дистанционное управление насосами.

Чаны находятся на третьем этаже. С первого, где было управление насосами, женщины бежали вверх, чтобы посмотреть, как идет заполнение чанов, а потом быстро вниз — успеть выключить. Теперь контроль за технологическим процессом ведется с одного места.

Л. ТОЛМАЧЕВА,
экономист хлебокомбината.

ГЛАВНОЕ — РАСЧЕТ

В городе или селах района часто можно встретить этот фургон. За рулем ГАЗ-52 сидит внимательная женщина. Это — наш

передовой водитель, работает в объединении шесть лет.

Если вдруг в какой-то магазин привезет товар другой водитель, сразу начинаются возмущения:

— Почему не Вера Леонидовна?

Она аккуратно водит машину, никогда не рискует, а это важно не только в целях безопасности, но и для сохранения продуктов.

Есть еще отличительная черта у В. Л. Елисейевой. Она — экономная. И это не только общее впечатление. Пожалуйста, цифры — за сентябрь сэкономлено 130 литров бензина, с начала года — 777.

Каждый водитель знает, что в городской или сельской черте горячего расходуется много. Здесь короткие отрезки дороги, народ, различные знаки. Только успевая включать — выключать. В этих условиях Вера Леонидовна сумела работать на экономном режиме.

А вот дороги попрямее и расстояние подлиннее. Речь об автобусном маршруте в Свердловск. Здесь водит «Икарус — 255» В. И. Кукарцев. Но опять же, не будь у него на трассе расчеты скорости, своевременного переключения передач, выключения двигателя, вряд ли бы он добился экономии горячего.

Сейчас на лицезом счету Владимира Ивановича 825

литров сэкономленного бензина. Можно дополнительно сделать пятнадцать рейсов в областной центр (туда — обратно).

Бывают у нас водители в дальних командировках. Отправляются в путь самые опытные. Например, ветераны Александр Иванович Елланов и Владимир Ефимович Ватлин. На своих КамАЗах они проезжают мимо многих заправочных станций, где другие останавливаются. Первый с начала года сэкономил 2652 килограмма дизельного топлива, а второй — 2530 килограммов.

У нас немало товарищей, которые бережливо относятся к народному добру. Но имеются и такие, кто допускает перерасход. В большинстве случаев это зависит от самих водителей.

Вся глубина проблемы в техническом состоянии машины. Если хочешь добиться успеха, то держи ее всегда в исправном состоянии. И плюс к этому «секреты» товарищей: как следить за давлением в шинах, как распознают раннее или позднее зажигание, как определяют скоростной режим движения. Надо всегда отправляться в путь расчетливо.

З. ГОРБУНОВА,
начальник планового отдела автотранспортного объединения.

СВЕРДЛОВСКИЙ ИНФОРМЦЕНТР СООБЩАЕТ

БОЛЬШЕ КОРМА

Для приготовления хвойной муки ранее использовался измельчитель кормов «Волгарь—5». Однако он не обеспечивал расчетную производительность. Хвоя является объемным, нелегко-весным грузом, и при ее перевозке из леса к месту измельчения транспортные средства используются нерационально.

Рационализаторы Курской области разработали конструкцию высокопроизводительного агрегата для двухфазного измельчения хвойной лапки. Новый агрегат состоит из силосоуборочного комбайна КС—1,3, измельчителя «Волгарь—5», загрузочного бункера и выгрузного устройства. Установка работает и транспортируется с помощью трактора через вал отбора мощности.

Предложенный агрегат позволил заготавливать корм непосредственно в лесу и сократить в несколько раз перевозки хвойной лапки. Производительность — 3 тонны в час вместо 1,2.

ВЫРАСТУТ НАДОП

В одном из совхозов Красноярского края работают кормоцех по осаживанию и дрожжеванию дробленого зерна.

В переоборудованную установку для термохимической обработки соломы заправляют восемь кубических метров воды, включают подачу пара и нагревают воду до температуры 84—86 градусов, засыпают две тонны концентрированных кормов и доводят температуру воды до 92—94 градусов. Затем прекращают подачу пара, и масса в течение двух-трех часов парится в емкости. В это время в нее вводят соль из расчета четыре килограмма на одну тонну массы. Охлажденную массу выгружают в емкость — накопитель, а из него насосом корм подается животным.

Использование таких кормов позволяет повысить суточный надой на каждую фуражную корову на 400 граммов.

МЕХАНИЗИРОВАННАЯ ПОДАЧА СИЛОСА

Приготовление кормов в совхозах Челябинской области производится путем смешивания силоса с запаренной соломой. Корма разгружались на скрепковый транспортер вручную.

Смонтирована технологическая линия с механизированной подачей силоса на скрепковый транспортер. Трактор заезжает на эстакаду, сваливает силос на переоборудованную платформу расбрасывателя удобрений. Привод на рабочие органы осуществляется от электродвигателя через червячный редуктор. Силос по платформе цепочно-планчатый транспортером подается к битерам. Битеры ворошат силос и равномерно сбрасывают на транспортер. Солома из запарочных баков и силос подаются на скрепковый транспортер. Транспортер подает массу в измельчитель — смеситель. Из измельчителя приготовленная соломо-силосная масса поступает на выгрузной транспортер, а затем в транспортное средство.

Адрес информцентра: г. Свердловск, улица Малышева, 101, тел. 55—15—85.

А. КОСВИНЦЕВ.



БЕРЕЖЛИВАЯ МЕТАЛЛУРГИЯ

Ленинград. Довести в одиннадцатой пятилетке выпуск продукции, изготовленной методом порошковой металлургии, до 3,5 тысячи тонн в год — такую задачу поставил перед собой, руководствуясь решениями XXVI съезда КПСС, коллектив завода «Инструмент».

Прогрессивный технологический процесс, почти исключая отходы металла, находит все более широкое применение при изготовлении металлорежущего инструмента из сверхтвердых материалов, сложных деталей к станкам и измерительному инструменту, жемчужных изделий и бронзографитовых изделий, обеспечивающих длительную и надежную работу узлов трения. Экономический эффект от использования тонны продукции, изготовленной методом порошковой металлургии, составляет по предприятиям — потребителям в среднем 1,3 тысячи рублей.

На верхнем снимке: инженер — технолог И. А. Гельмонт (справа) и руководитель технологическо-исследовательской лаборатории Ю. Г. Калинин за исследованием тонкой структуры металлического порошка на электронном микроскопе.

На нижнем снимке: металлический порошок и детали, которые изготавливаются из него в цехах завода «Инструмент».

Фото С. Смольского. (Фотохроника ТАСС).

Главный ветеринарный врач районной ветстанции П. А. Молокоедов, побывав в минувшую пятницу на свиноферме механического завода, остался неудовлетворен положением дел.

— Похоже, — сказал он в конце осмотра, — несмотря на некоторые позитивные сдвиги, высоких приростов поголовья нынешней зимой здесь ждать не стоит. Что позволило специалисту сделать такой вывод!

Сквады опромные дыры в кровле фуражного склада виднелось небо. К счастью, голубого цвета, иначе двумстам центнерам овса, припасенных на днях машиностроителями для своих 650 свиней, пришлось бы туго. Трудно запатать прорехи?

В. Н. Семенищева, заведующая фермой, считает, что трудно и необязательно.

— Видите полиэтиленовую пленку, — указала она в глубь амбара, — под ней зерну ничего не угрожает.

Специалисты другого мнения. Под пленкой зерно в сухую погоду прееет, считают они, теряет свои качества. Добавим: не спасет пленка фураж и при непогоде. В конце концов, будь в складе даже лопаты, разве крыша не должна быть целой?

Переубедить, однако, заведующую оказалось делом весьма трудным.

Да, Вера Николаевна убеждена, что склад вполне подготовлен к предстоящей зиме. Такого же мнения она и о всей ферме. По словам заведующей выходит, что нет ничего страшного в том, что ремонт,

◆ СЕЛЬСКИЙ ЦЕХ ЗАВОДА

ВЫПРАВИТЬ ПОЛОЖЕНИЕ

реконструкция, укрепление помещений до сих пор не закончены.

— На днях на нашем заводе, — сказала она, — состоялась совещание. Нам руководство твердо обещало, что в течение октября будет закончено переустройство второго маточного корпуса, а в начале ноября начнется утепление откормочного.

Не поздно ли хватились?

— Неподготовленность к зиме, — прокомментировал П. А. Молокоедов, — скажется в том, что значительная часть кормов будет уходить на обогрев животных, словом, почти впустую. А кормов на ферме — явный недостаток.

Итак, чем и как потчуют свиней на ферме? Начнем с «как». В. Н. Семенищева, сколько ни пыталась, не

могла определить размеры рациона.

— Знаю одно, — сказала она, — что кормушки всегда чистые.

Понятия не имеют на ферме и о типах рационов. Правда, здесь это ни к

чему, потому что дают свиньям, как говорится, что бог пошлет. Что же конкретное? Существенную часть рациона составляет картошка. Подвозят ее нерегулярно. Перебои случаются и в снабжении пищевыми отходами.

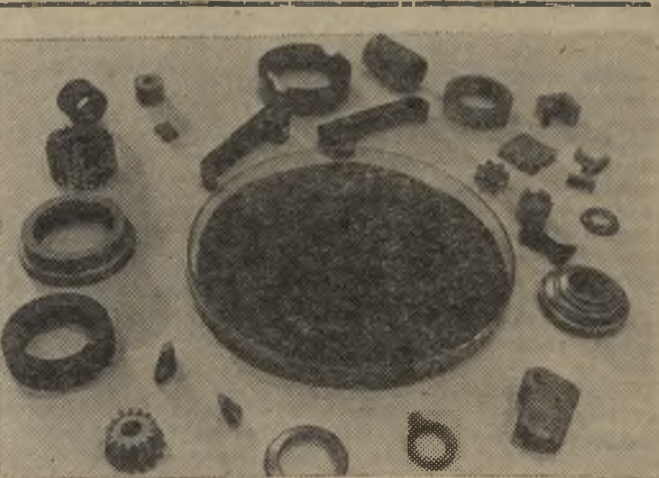
— Для сбора их; — сообщил начальник ЖКО механического завода В. Н. Ломаков, — в домах нашего микрорайона стоят бачки. Случается, не освобождем их по два-три дня, потому что транспортом нас завод не балует. В общем, рацион кормления не сбалансирован.

Трудно ждать в таких условиях больших приростов. Вообще же дилетантский подход к делу — одна из основных причин нерентабельности фермы. Расходы на содержание свиней велики, а мяса маловато.

— Ферма будет рентабельна, — поделился мнением В. Н. Ломаков, — когда численность поголовья будет в пять раз больше.

Ну, до этого еще далеко. Только стремиться к росту поголовья на ферме все равно должны. А для этого надо строить дополнительные помещения. Силами ЖКО, как теперь практикуется, делать это невозможно (производить ремонт, кстати, тоже). Как помогают другие подразделения завода?

— Все на ферме делается только силами ЖКО, — сообщил В. Н. Ломаков. — Строительный цех № 14 и ремонтно-механический



Всего несколько лет работает в школе. Черемисское молодая учительница Светлана Николаевна Матвеева. Уроки истории, которые ведет она, необыкновенно интересны. Она как-то по-своему, занимательно раскрывает каждую тему урока, увлекает ребят живым рассказом о далеком прошлом нашей Родины.

Со всей душой относится молодая учительница к обязанностям классного руководителя, проводя большую, кропотливую работу с учащимися по воспитанию у них чувства гражданского долга, патриотизма.

◆ ЧЕЛОВЕК И ЕГО ДЕЛО ЗАСЛУЖЕННОЕ УВАЖЕНИЕ

Много времени она отдает и индивидуальной работе со своими воспитанниками. В коллективе учителей Светлана Николаевна пользуется заслуженным вниманием и уважением. Она, неутомимая труженица, является хорошим помощником, нередко организатором в любом общественном деле.

Учащиеся школы очень тепло относятся к этой учительнице, за ее нетрудный труд платят вниманием и уважением.

**ИЛЬНИХ,
с. Воронино.**

МОЛОДЕЖНЫЙ КИНОЭКРАН

В последней декаде октября кинотеатр «Юбилейный» по традиции проводит Всесоюзную неделю молодежного фильма. В эти дни молодые режиссеры встретятся на экране со своими ровесниками — героями лирических кинокартин «Трижды о любви» и «Где ты, любовь?».

Название фильма «Трижды о любви» сразу говорит о ее содержании. Да, снова на экране фильма о любви, этом всепоглощающем чувстве, которое способно сделать человека необыкновенно счастливым или несчастным.

Вот, например, сельскому шоферу Василию Лобанову катастрофически не везло в личной жизни. Пока он служил в армии, вышла замуж его невеста Нюра. Влюбился в приезжую библиотекаршу Лену, готов был стать отцом и защитником ее дочурке, да не приняла его чувства молодая женщина, вернулась после разговора к мужу. И вот отчаявшийся найти свою судьбу парень узнает о том, что его давно любит соседская девчонка.

Вот и сейчас в фильме, дебютируя как драматическая актриса, Ротару одновременно является исполнительницей уже знакомых и записанных специально для этого фильма песен.

Для молдавского режиссера Валериу Гажиу, ставшему ранее фильмом исторической тематики, обращение к жанру музыкального фильма — впервые. Партнерами Ротару по фильму стали актеры Григоре Григориу и Евгений Меньшов.

**Н. ЗАХАРОВА,
методист киносети.**



В БОТАНИЧЕСКОМ САДУ

Ленинград. В оранжереях Ботанического сада Академии наук СССР зацвели азалии. Сплошной ковер ярких цветов представляют собою более тысячи собранных под стекляной крышей экземпляров этого дивного кустарника.

Отлично себя чувствуют и другие обитатели ленинградских оранжерей, в которых собрана крупнейшая в СССР (4000 видов) коллекция тропических и субтропических растений.

На снимке: как «чувствуют» себя кантусы — провяряет старший лаборант Ботанического сада **И. А. Вященко.**

(Фотохроника ТАСС).

РЕДАКТОР А. П. КУРИЛЕНКО

В коллектив швейной фабрики на постоянную работу требуются уборщицы в цехи (дневная смена), водитель мотороллера, грузчики, электромонтер 5—6 разряда.

ШКОЛЕ № 44 срочно требуется секретарь-делопроизводитель и техничка.

Меняю комнату в благоустроенном доме (9,5 кв. м.) в г. Челябинске на равноценную или однокомнатную квартиру в Реже. Обращаться: ул. Космонавтов, 10—24, после 17 час.

Продается кооперативный гараж в районе ССПТУ № 3. Обращаться: ул. Ленина, 28, кв. 22, после 17 час.

Благодарим родственников, друзей и знакомых, принявших участие в похоронах Луккина Дмитрия Ивановича.

КИНО

**КИНОТЕАТР
«ЮБИЛЕЙНЫЙ»**
20—21 октября — «ТРИЖДЫ О ЛЮБВИ». Начало в 11, 16, 18, 20 часов.

ДК «ГОРИЗОНТ»
20—21 октября — «НОВАБРАНЦЫ ИДУТ НА ВОЙНУ». Начало 20 октября — в 19, 21 час., 21 октября — в 11, 19, 21 час.

ДОМ КУЛЬТУРЫ
20—21 октября — «СТРЕЛЬБА ДУБЛЕТОМ». Начало 20 октября — в 18, 20 часов, 21 октября — в 11, 18, 20 часов.

**ВТОРНИК
20 ОКТЯБРЯ**

«ОРБИТА-4» — «ВОСТОК» 8.00 Москва. «Время». 8.40 Утренняя гимнастика. 9.05 А. Грибоедов. «Горе от ума». Фильм — спектакль. 11.30 Новости. 14.00 Новости. 14.20 Опыт хозяйствования. Кинопрограмма. 15.05 Музыкальная программа для юношества. 17.20 Жизнь науки 18.05 Мультфильм. 18.15 Сегодня в мире. 18.35 Человек и закон. 19.05 Премьера телевизионного художественного фильма «Опасный возраст». 20.30 «Время». 21.05 Кинокамера смотрит в мир. 22.15 Сегодня в мире.

ВТОРАЯ ПРОГРАММА
10.00 Москва. «Время». 10.45 — 17.15 Учебная программа. 18.00 Свердловск. «Проделки Мур-Мяу». Спектакль для детей Мурманского областного драмтеатра. 19.20 Реклама. 19.30 Отсюда начинается полет. 20.00 Новости. 20.10 Для вас, малыши! 20.30 Антология уральской поэзии. В. Радкевич. 21.00 Москва. Народные мелодии. 21.15 Чемпионат СССР по хоккею. СКА—ЦСКА. 2 и 3-й периоды. 23.00 «Время».

**СРЕДА
21 ОКТЯБРЯ**

8.00 Москва. «Время». 8.40 Утренняя гимнастика. 9.05 «Опасный возраст». Телевизионный художественный фильм. 10.30 Клуб кинопутешествий. 11.20 Новости. 14.00 Новости. 14.20 Сельские будни. 15.00 Выставка Буратино. 15.30 Русская речь. 16.00 К годовщине подписания Договора о дружбе и сотрудничестве между СССР и Народной Демократической Республикой Йемен. 16.30 Отзовитесь, горнисты! 17.00 «Любимые твои ученики». Документальный фильм. 17.15 Кубок обладателей Кубков по футболу. СКА (Ростов-на-Дону) — «Эйнтрахт» (ФРГ). В перерыве — Сегодня в мире. 19.00 Концерт. 19.25 «Почти два месяца». Телевизионный художественный фильм. 20.30 «Время». 21.05 Кубок УЕФА по футболу. «Спартак» — «Кайзер-слаутерн» (ФРГ). В перерыве — Сегодня в мире.

ВТОРАЯ ПРОГРАММА

10.00 Москва. «Время». 10.45 — 17.45 Учебная программа. 18.00 Свердловск. Фильм — детям. «Неоткрытые острова». 19.05 Новости. 19.15 «Товары — народам». 19.55 Страница ГАИ. 20.15 Для вас, малыши! 20.30 Играет солист Свердловской филармонии Н. Бирман. 21.05 «Операция в Стамбуле». Художественный фильм. 22.25 Новости. 22.40 Концерт. 23.00 Москва. «Время».

**ЧЕТВЕРГ
22 ОКТЯБРЯ**

8.00 Москва. «Время». 8.40 Утренняя гимнастика. 9.05 Отзовитесь, горнисты! 9.35 «Два дня из жизни Виктора Кингисеппа». Телевизионный художественный фильм. 1-я серия. 10.40 Выступление оркестра народных инструментов «Русские узоры». 11.10 «Сула — река тундры». 11.25 Новости. 14.00 Новости. 14.20 «Такая работа». Документальный фильм. 14.45 С. Маршак. Страницы жизни и творчества. 15.35 «Чему и как учат в ПТУ». 16.05 С. Рахманинов. Сюита № 2 для двух фортепиано. 16.30 Адреса молодых. 17.30 Ленинский

ТЕЛЕВИДЕНИЕ

университет миллионеров. 18.00 Мультфильм. 18.15 Сегодня в мире. 18.30 Экономика должна быть экономной. 18.50 Спортивная программа. 20.30 «Время». 21.05 К 100-летию со дня рождения. «Павло Пикассо». 22.05 Сегодня в мире. 22.20 Играть лауреаты международных конкурсов З. Шихмурзаева (скрипка) и А. Гарин (гитара).

ВТОРАЯ ПРОГРАММА

10.00 Москва. «Время». 10.45 — 15.50 Учебная программа. 15.50 «Юлиана». Художественный фильм с субтитрами. 18.00 Свердловск. Наше творчество. Ансамбль политической песни школы № 144. 18.35 Реклама. 18.40 О будущем урожае заботиться сегодня. 19.00 Новости. 19.10 «Театр поднимает занавес». 20.15 Для вас, малыши! 20.30 «Путь к реактору». Документальный фильм. 21.00 Москва. Играет заслуженный артист Латвийской ССР М. Виллеруш. 21.15 Чемпионат СССР по хоккею. «Динамо» (Рига) — ЦСКА. 2 и 3-й периоды. 23.00 «Время».

**ПЯТНИЦА
23 ОКТЯБРЯ**

8.00 Москва. «Время». 8.40 Утренняя гимнастика. 9.05 Любимые стихи. 9.45 «Два дня из жизни Виктора Кингисеппа». 2-я серия. 10.50 Концерт. 11.20 Новости. 14.00 Новости. 14.20 Твой труд — твоя высота. 15.00 Шахматная школа. 15.30 К национальному празднику Замбии — Дню провозглашения независимости. 15.55 Москва и москвичи. 16.25 В гостях у сказки. «Регентруда». 17.45 «Содружество». 18.15 Сегодня в мире. 18.30 Проблемы — поиски — решения. 20.00 Концерт. 20.30 «Время». 21.05 «Красная гвоздика». Концерт лауреатов международного фестиваля молодежной песни в Сочи. 22.20 Сегодня в мире. 22.35 Премьера документального фильма «Щедрое солнце Крыма».

ВТОРАЯ ПРОГРАММА

10.00 Москва. «Время». 10.45 — 17.40 Учебная программа. 18.00 Свердловск. Присяга. 18.30 Реклама. 18.35 Концерт. 19.45 «Подорожник. Трудная ситуация». 20.15 Для вас, малыши! 20.30 «Ее поле». Документальный фильм. 21.00 «Дети как дети». Художественный телефильм. 22.15 Новости. 22.30 Москва. Чемпионат мира по художественной гимнастике. 23.00 «Время». 23.35 «Повесть о человеческом сердце». Художественный фильм. 1 и 2-я серии.

**СУББОТА
24 ОКТЯБРЯ**

8.00 Москва. «Время». 8.40 Утренняя гимнастика. 9.00 АБВГДейка. 9.30 Для вас, родители. 10.00 «Радуга». [Греция]. 10.25 Больше хороших товаров. 10.55 Позиция. М. Бажан. 11.50 Экран собирает друзей. 12.50 43-й тираж «Спортлото». 13.00 Это вы можете. Конкурс молодых изобретателей. 13.45 Поэт Ирина Бржевская. 14.00 Сегодня в мире. 14.15 Очевидное — невероятное. 15.15 «Встречи с Аркадием Райкиным». Телевизионный художественный фильм. 16.30 Беседа политического обозревателя Ю. А. Летунова. 17.00 Мультимедийный фильм. 18.00 «Три, два, один, ноль...». Телевизионный до

кументальный фильм о создании военно-промышленных комплексов и распространении ядерного оружия в Израиле, ЮАР и Пакистане. 18.45 Концерт. 19.30 Премьера телевизионного фильма «Мир Улановой». 1-я серия. 20.30 «Время». 21.05 2-я серия телевизионного фильма «Мир Улановой». 22.20 Мелодии и ритмы зарубежной эстрады.

ВТОРАЯ ПРОГРАММА

9.30 Свердловск. «Эксперимент с вашим участием». 10.00 Москва. «Время». 10.40 Документальный фильм. 11.30 «Утренняя почта». 12.00 Телестадия. 12.30 «Сказание о Туле». Документальный фильм. 13.20 Свердловск. Новости. 13.30 «Самый маленький театр». Передача 1-я. Мы возвращаемся. 14.00 Москва. Чемпионат мира по художественной гимнастике. 14.50 «Самая счастливая». Спектакль. 17.10 Концерт. 19.05 «Кинопанорама». 20.30 Музыкальный киоск. 21.00 Клуб кинопутешествий. 22.00 Свердловск. Новости. 22.15 Чемпионат СССР по хоккею. 1-я лига. «Автомобилист» (Свердловск) — «Сибирь» (Новосибирск). 2 и 3-й периоды. 23.00 Москва. «Время». 23.35 «Жили три холостяка». Художественный фильм. 1 и 2-я серии.

**ВОСКРЕСЕНЬЕ
25 ОКТЯБРЯ**

8.00 Москва. «Время». 8.40 На зарядку становись! 9.05 Будильник. 9.35 Служу Советскому Союзу! 10.35 Здоровье. 11.20 «Утренняя почта». 11.55 «Наука и техника». 12.05 Сельский час. 13.05 Музыкальный киоск. 13.35 Премьера телевизионного документального фильма «Слово о моем герое». 14.05 Сегодня — День работников автомобильного транспорта. 14.25 Музыкальная программа. 15.10 Путевка в жизнь. 16.05 Клуб кинопутешествий. 17.05 Фильм-концерт. 17.35 Международная панорама. 18.20 Художественный фильм «Печки-лапочки». 20.00 Футбольное обозрение. 20.30 «Время». 21.05 Чемпионат СССР по хоккею. ЦСКА — «Торпедо».

ВТОРАЯ ПРОГРАММА

9.45 Свердловск. 15 минут по-чешски. 10.00 Москва. «Время». 10.40 Концерт. 11.05 Программа документальных фильмов. 11.50 «Радуга». [Швейцария]. 12.20 В гостях у сказки. «Регентруда». 13.40 Свердловск. К 50-летию театра музыкальной комедии. Мария Вискс. 14.55 «Посади дерево». Телефильм. 15.20 Москва. В мире животных. 16.20 «Терроризм — оружие империализма». 17.00 Чемпионат мира по художественной гимнастике. 17.45 «И это все о нем». Телевизионный художественный фильм. 1-я серия. 19.00 Чемпионат СССР по хоккею. ЦСКА — «Торпедо». 21.45 И. Соколов-Микитов. «Страницы жизни и творчества». 22.00 Свердловск. «Семь дней». Информационное обозрение. 22.15 Москва. Чемпионат Европы по регби. Сборная СССР — сборная Италии. 23-й тайм. 23.00 «Время». 23.35 «Мы вместе, мама». Художественный фильм.

ПИШИТЕ, ЗАХОДИТЕ, ЗВОНИТЕ: Адрес редакции 623730, г. Реж, ул. Красноармейская, 22, Телефоны: редактор 2-20-18, заместитель редактора, отдел партийной жизни 2-24-68, ответственный секретарь 2-13-71, зав. экономическим отделом 2-15-85, корреспондент отдела 2-12-96, зав. отд. писем 2-13-32, корреспондент отдела 2-28-00 бухгалтерия 2-16-89. Газета выходит три раза в неделю: вторник, четверг, суббота.

Индекс 53827, Высокая печать, Объем 1 печ. л. Тираж 10760 Режевская типография упр. полиграфиздата Свердловского об-лисполкома 623730, Реж, ул. Красноармейская, 22, Заказ 2955.